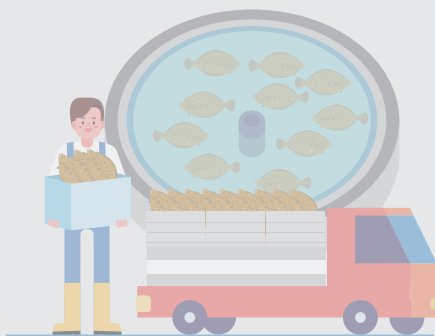
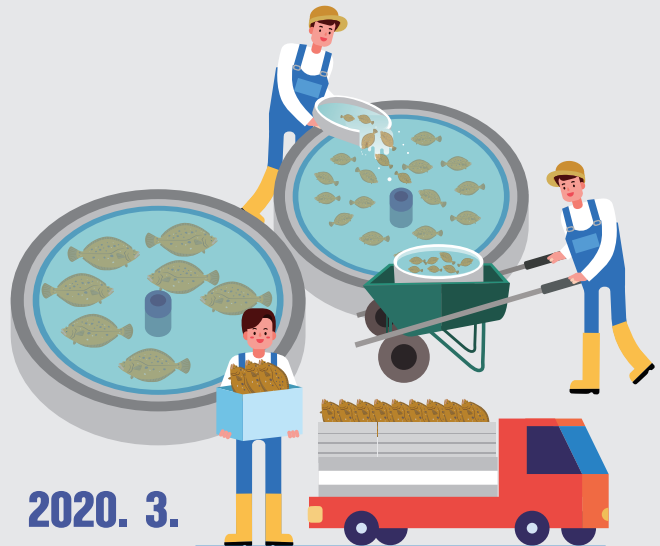


3월 광어 대형어 적체 물량 많은 가운데 입식 준비로 출하량 소폭 증가 전망

출하량 소폭 증가



2020. 2.



2020. 3.

도매가격 약보합

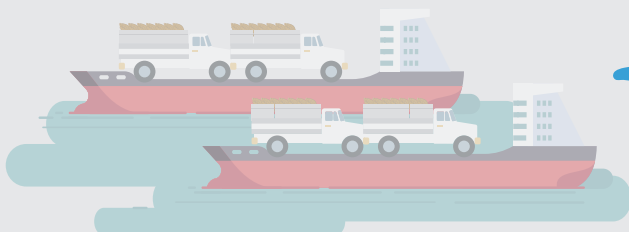


2020. 2.



2020. 3.

수출량 소폭 감소



2020. 2.

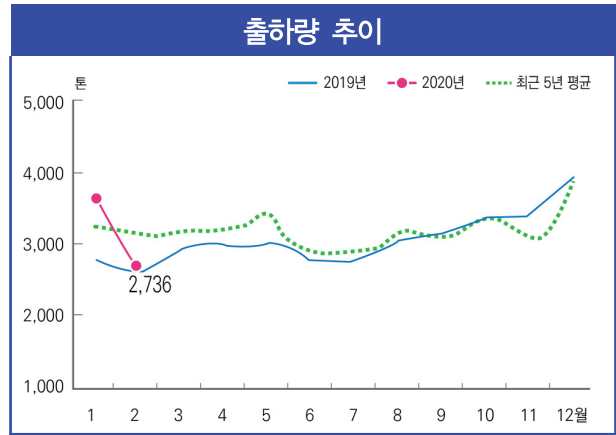


2020. 3.

생 산 동 향

2월 출하량, '코로나19' 영향으로 수요 줄어 전월 대비 큰 폭 감소

- 작년 하반기 이후 증가세였던 광어 출하량은 2월에는 전월 대비 25.0% 감소한 2,736톤이었음
- 이는 출하의향은 높았으나, 설 이후 수요가 줄어든 상황에서, '코로나19'의 급격한 확산으로 소비활동이 크게 위축되었기 때문임
- 모든 크기의 출하량이 전월보다 감소했음
- 한편 2월까지의 누적 출하량은 6,385톤으로 작년 동기기간보다 21.0% 많았음



크기별 출하 동향							(단위 : 톤, %)	
구 분	2019년			2020년			증감률	
	2월	누계	12월	1월	2월	누계	전월	작년 동월
합 계	2,591	5,279	3,762	3,649	2,736	6,385	-25.0	5.6
500g 미만	123	266	216	251	182	433	-27.5	48.0
500g~750g	433	917	598	520	420	940	-19.2	-3.0
750g~1kg	415	768	667	663	497	1,160	-25.0	19.8
1kg 이상	1,620	3,328	2,281	2,215	1,637	3,852	-26.1	1.0

주 : 2020년 2월은 잠정치임
자료 : 당 센터 추정치

모든 지역에서 출하량 전월보다 줄어, 제주 및 완도지역 큰 폭으로 감소

- '코로나19'가 확산되면서 전국적인 수요 감소로 모든 지역의 출하량이 전월에 비해 감소했음. 특히 주요 산지인 제주 및 완도지역의 출하량 감소폭이 컸음

지역별 출하 동향							(단위 : 톤, %)	
구 분	2019년			2020년			증감률	
	2월	누계	12월	1월	2월	누계	전월	작년 동월
합 계	2,591	5,279	3,762	3,649	2,736	6,385	-25.0	5.6
제 주 도	1,913	3,918	2,286	2,001	1,456	3,457	-27.2	-23.9
완 도	470	912	1,211	1,421	1,069	2,490	-24.8	127.4
기 타	208	449	265	227	211	438	-7.0	1.4

주 : 1) 2020년 2월은 잠정치임
2) 기타지역은 제주, 완도를 제외한 전남과 부산, 경남, 경북 등임
자료 : 당 센터 추정치

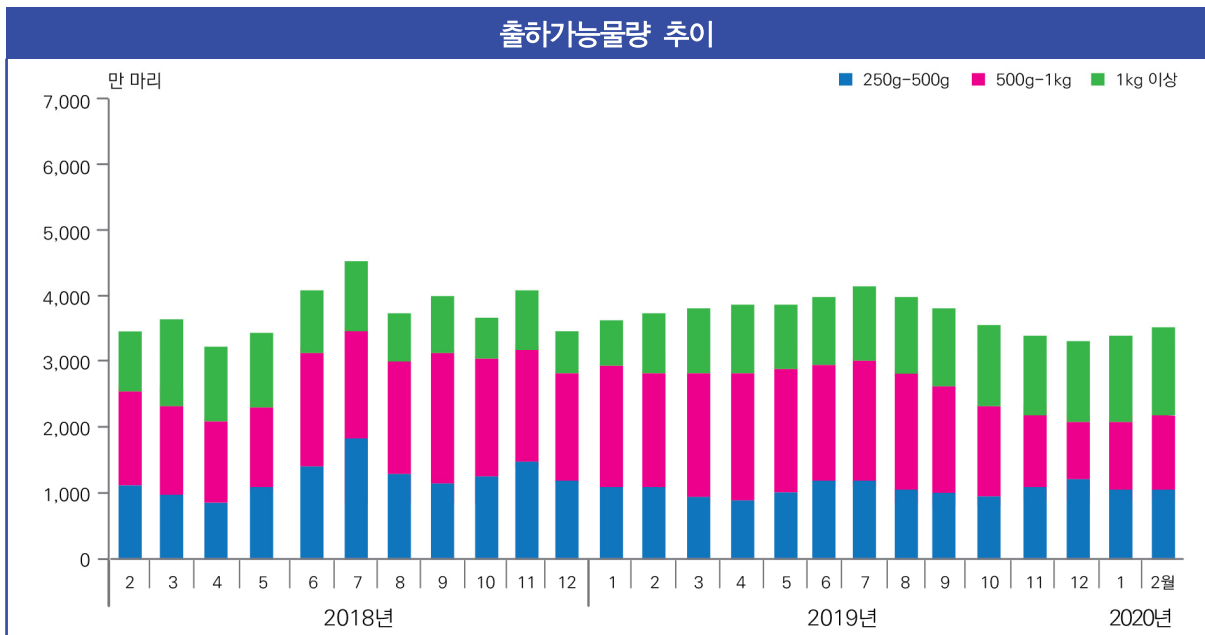
2월 양성물량, 전월보다 소폭 줄었으나, 2kg 이상 대형어 물량 적체 심각

- 2월 말 기준 전국 광어 양성물량은 전월 및 작년 동월보다 소폭 감소한 9,449만 마리였음
- 크기별로 양성물량을 살펴보면, 250g 미만 크기는 폐사 등으로 전월 대비 줄었으나, 250g 이상 크기는 늘었음

크기별 양성물량 동향					(단위 : 만 마리, %)	
구 분	2019년		2020년		증감률	
	2월	12월	1월	2월	전월	작년 동월
합 계	9,660	10,046	9,557	9,449	-1.1	-2.2
250g 미만	6,067	6,730	6,229	6,006	-3.6	-1.0
250g~500g	1,330	1,162	1,098	1,123	2.3	-15.6
500g~1kg	1,471	1,191	1,237	1,295	4.7	-12.0
1kg 이상	792	963	993	1,025	3.2	29.4

주 : 2020년 2월은 잠정치임
자료 : 당 센터 추정치

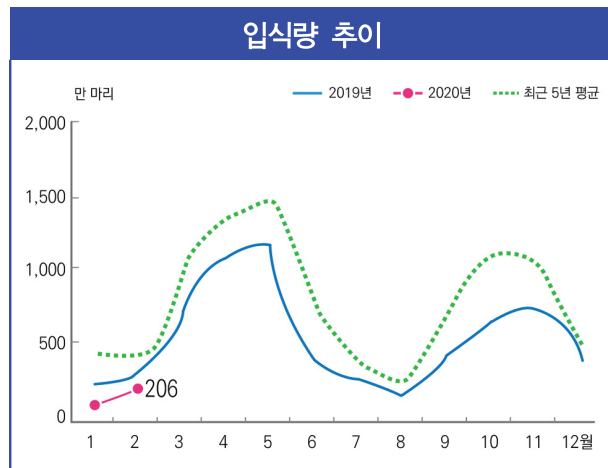
- 한편 250g 이상 크기의 출하가능물량은 전월보다 3.5% 증가했으나 작년 동월보다는 4.2% 적은 3,443만 마리였음. 이는 1kg 이하 중·소형어 양성물량이 적었기 때문임
- 그러나 1kg 이상 크기는 작년 동월 대비 29.4% 많은 1,025만 마리였으며, 2kg 전후 크기의 물량 적체가 심각해 입식 공간 확보 등을 위한 출하의향이 높은 것으로 나타났음



주 : 2020년 2월은 잠정치임
자료 : 당 센터 추정치

2월 입식량, 전월보다 늘었으나 작년 및 예년보다 적은 206만 마리

- 2월 입식량은 전월보다 증가한 206만 마리로 추정되었으나, 작년 및 예년보다는 적었음
- 이는 성어 출하가 부진해 입식 공간 확보에 어려움을 겪는 등 입식여건이 좋지 못했기 때문임
- 입식은 대부분 제주와 완도지역에서 이루어졌으며, 기타지역에서는 거의 이루어지지 않았음
- 한편 3월부터 봄철 입식 시기를 맞아 입식량이 늘어날 것으로 예상됨



주 : 2020년 2월은 잠정치임
자료 : 당 센터 추정치

입식 동향		(단위 : 만 마리, %)						
구 분	2019년			2020년			증감률	
	2월	누계	12월	1월	2월	누계	전월	작년 동월
합 계	273	513	318	134	206	340	53.7	-24.5

주 : 1) 2020년 2월은 잠정치임

2) 입식량은 치어 및 중간육성어를 모두 포함하며, 당 센터에서 발간되는 광어종자 수산물관측의 입식량 자료와는 차이가 있음
자료 : 당 센터 추정치

2월 양성상태, 전월보다는 좋지 못했으나 작년 동월에 비해서는 다소 좋아

- 2월 양성상태의 경우 모든 지역에서 전월보다 비슷하거나 좋지 못한 것으로 나타났으나, 작년 동월에 비해서는 제주를 제외한 나머지 지역의 양성상태가 다소 좋은 것으로 나타났음
- 2월 폐사율은 전월과는 비슷하거나 낮아졌으며, 작년 동월에 비해서도 완도를 제외한 대부분 지역에서 낮았음

양성상태				(단위 : %)			폐사율				(단위 : %, %p)		
구 분	전월 대비			작년 동월 대비			구 분	2019년	2020년		전월 대비	작년 동월 대비	
	좋음	보통	나쁨	좋음	보통	나쁨		2월	1월	2월			
제 주	0.0	80.0	20.0	6.7	80.0	13.3	제 주	1.9	1.0	0.7	-0.3	-1.2	
완 도	8.3	75.0	16.7	34.8	60.9	4.3	완 도	0.1	0.2	0.3	0.1	0.2	
기 타	12.5	56.2	31.3	33.3	53.4	13.3	기 타	0.8	0.4	0.4	0.0	-0.4	

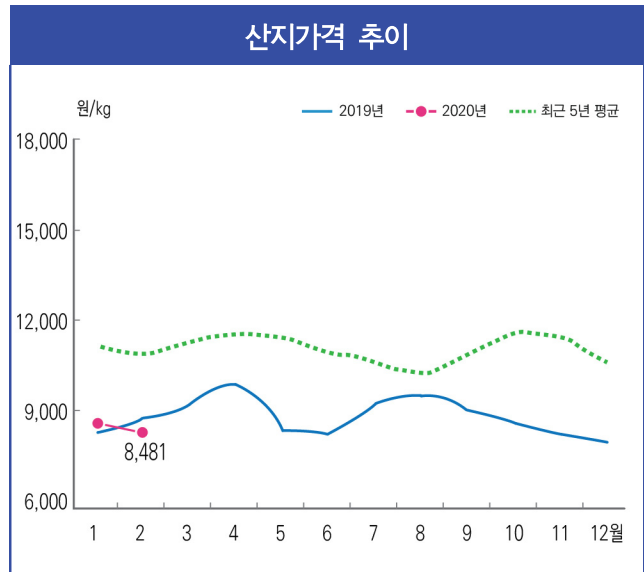
주 : 기타지역은 제주, 완도를 제외한 전남과 부산, 경남, 경북 등임
자료 : 당 센터 조사결과

주 : 1) 2020년 2월은 잠정치임
2) 폐사율=폐사량/양성물량×100(마리수 환산 기준)

가 격 동 향

2월 광어 산지가격 전월 대비 하락, 특히 대형어 가격 하락폭 커

- 2월 광어 산지가격은 kg당 8,481원으로 전월 대비 3.7% 하락했음(제주산 1.0kg 크기 기준)
- 이는 출하량이 줄었음에도 불구하고 ‘코로나 19’의 영향으로 수요가 크게 감소했기 때문임
- 크기별로 살펴보면 양성물량이 적은 소형어는 작년 동월보다 높았는데, 완도지역 500g 크기의 경우는 전월에 비해서도 상승했음
- 그러나 적체물량이 많고 품질이 다소 좋지 않은 2kg 크기의 산지가격은 모든 지역에서 1.0kg 크기보다 낮게 형성되었으며, 전월 및 작년 대비 가격 하락폭도 컸음



주 : 1) 제주산 활광어 1.0kg 크기의 kg당 가격
2) 2020년 2월은 잠정치임

자료 : 제주어류양식수협, 전남서부어류양식수협

지역별·크기별 산지가격 동향		(단위 : 원/kg, %)					
구 분		2019년		2020년		등락률	
		2월	12월	1월	2월	전월	작년 동월
제 주	500g	6,890	6,030	7,933	7,760	-2.2	12.6
	700g	7,777	7,008	8,207	8,030	-2.2	3.2
	1.0kg	8,869	7,923	8,808	8,481	-3.7	-4.4
	1.1kg	9,224	8,008	8,920	8,555	-4.1	-7.3
	2.0kg	10,388	8,542	8,411	8,072	-4.0	-22.3
완 도	500g	8,214	7,268	8,290	8,538	3.0	3.9
	700g	9,714	8,268	9,371	9,346	-0.3	-3.8
	1.0kg	10,786	10,268	10,565	10,077	-4.6	-6.6
	1.1kg	10,946	10,768	10,565	10,346	-2.1	-5.5
	2.0kg	13,500	11,000	11,065	10,038	-9.3	-25.6

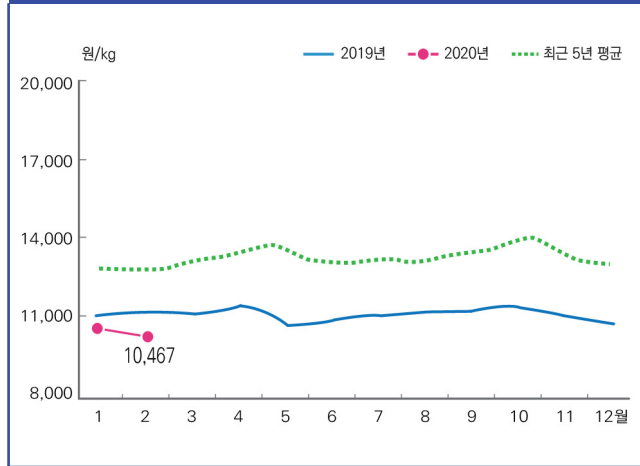
주 : 2020년 2월은 잠정치임

자료 : 제주어류양식수협, 전남서부어류양식수협

2월 도매가격, 공급 감소에도 불구하고 수요 크게 줄어 전월 대비 하락

- 2월 광어 도매가격은 kg당 10,467원으로 전월 대비 소폭 하락했음
- 이는 산지가격과 마찬가지로 ‘코로나19’ 확산으로 소비가 크게 위축되었기 때문임
- 크기별로 살펴보면 전월 대비 모든 크기의 가격이 소폭 하락했음. 그러나 작년 동월에 비해서는 400~500g 크기의 소형어는 강세를 보였음
- 부산 민락동 활어도매시장의 경우 ‘코로나19’ 확진자가 방문한 것으로 알려진 2월 중순 이후 일부 도매상이 영업을 중지하기도 했음

도매가격 추이



주 : 1) 인천 활어도매시장 900g~1.0kg 크기의 kg당 가격
2) 2020년 2월은 잠정치임
자료 : 인천 활어도매시장

도매가격 동향

(단위 : 원/kg, %)

구 분		2019년		2020년		등락률	
		2월	12월	1월	2월	전월	작년 동월
인 천	400~500g	8,896	8,750	9,008	8,969	-0.4	0.8
	900g~1.0kg	11,125	10,604	10,675	10,467	-1.9	-5.9
	2.0kg	13,896	11,490	11,375	11,229	-1.3	-19.2
하 남	400~500g	8,750	9,000	9,233	9,125	-1.2	4.3
	900g~1.0kg	12,292	11,875	11,667	11,567	-0.9	-5.9
	2.0kg	15,750	12,792	12,667	12,500	-1.3	-20.6
부 산	400~500g	8,750	8,250	9,300	9,250	-0.5	5.7
	900g~1.0kg	10,750	11,250	11,450	11,400	-0.4	6.0
	2.0kg	15,250	13,500	13,400	13,350	-0.4	-12.5

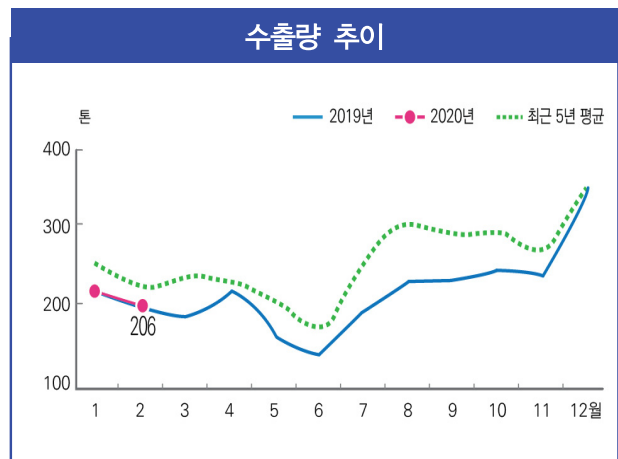
주 : 2020년 2월은 잠정치임

자료 : 인천 활어도매시장, 하남 활어도매시장, 부산 민락동 활어도매시장 조사가격

수출입 동향

2월 활광어 수출량, 일본 제외한 대부분 국가로의 물량 줄면서 전월 대비 소폭 감소

- 2월 활광어 수출량은 전월 대비 소폭 감소한 206톤이었음
- 주요 수출대상국인 일본을 제외한 미국, 캐나다, 베트남 등 대부분의 국가로의 물량이 감소했기 때문임
- 일본으로의 수출량은 159톤으로 전월과 비슷했으나, 수출 단가는 kg당 9.9달러로 전월 (10.0달러/kg)보다 소폭 하락했음
- 2월까지 누적수출량은 420톤으로 작년 동기 대비 2.2% 많았으나, 수출단가 하락으로 수출금액은 11.5% 적었음



주 : 2020년 2월은 잠정치임
자료 : 관세청 및 한국무역통계진흥원

수출 동향							(단위 : 톤, 만 달러, %)	
구 분	2019년			2020년			증감률	
	2월	누계	12월	1월	2월	누계	전월	작년 동월
수 출 량	199	411	328	214	206	420	-3.7	3.5
수 출 금 액	268	563	372	256	242	498	-5.5	-9.7

주 : 1) 2020년 2월은 잠정치임
2) 2020년 2월 활광어 수출국은 일본, 미국, 베트남, 캐나다, 대만 등 16개국임
자료 : 관세청 및 한국무역통계진흥원

일 본 동 향

한국산 도매가격, 일본 내 활광어 수요 감소로 전월 대비 3% 하락한 1,511엔

- 2월 오사카중앙도매시장(本場)의 한국산 활광어 도매가격은 kg당 1,511엔으로 전월 대비 3.1% 하락했음. 일본산도 1,506엔으로 전월 대비 10.1% 내렸음
- ※ 오사카중앙도매시장 내 일본산 공급량(1월 16톤, 2월 26톤), 한국산 공급량(1월 17톤, 2월 16톤)

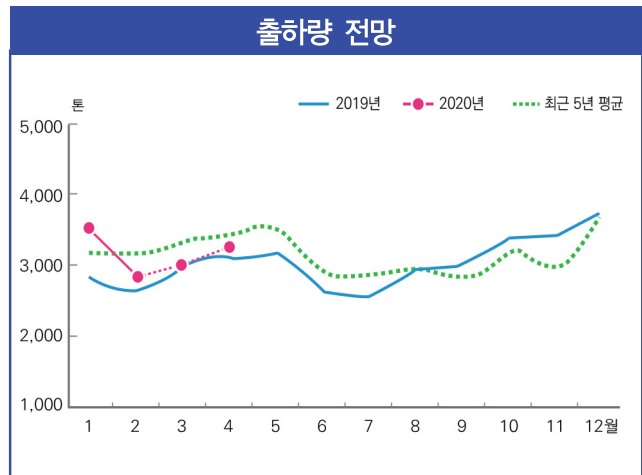
일본 활광어 도매가격 동향				(단위 : 엔/kg, 원/kg, %)				
구 분			2019년		2020년		등락률	
			2월	12월	1월	2월	전월	작년 동월
한	국	산	1,822	1,472	1,560	1,511	-3.1	-17.1
			(18,517)	(15,854)	(16,614)	(16,389)	-1.4	-11.5
일	본	산	1,680	1,668	1,676	1,506	-10.1	-10.4
			(17,076)	(17,968)	(17,859)	(16,340)	-8.5	-4.3

주 : 2020년 2월은 잠정치이며, ()는 원화 환산 가격임
자료 : 일본 오사카중앙도매시장

전 망

3월 출하량, 전월보다 소폭 증가한 2,900톤 전망

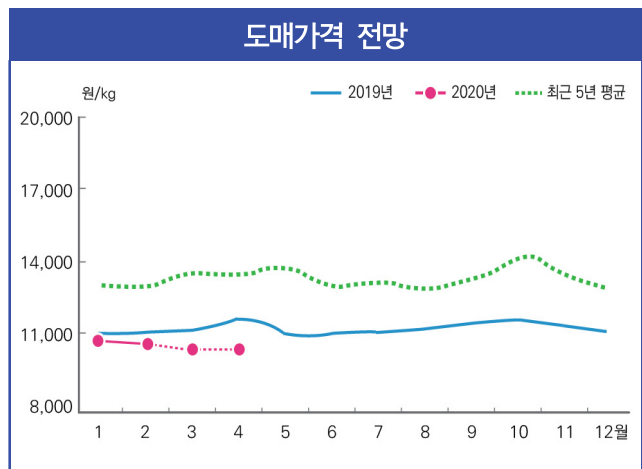
- 3월 출하량은 2,900톤으로 2월(2,736톤) 대비 6% 증가할 것으로 전망됨
- ‘코로나19’의 영향으로 수요가 줄어들 것으로 예상되나, 대형어 적체 물량이 많아 양식어가의 출하의향이 높기 때문임. 또한 봄철 입식을 앞두고 수조 공간 확보를 위한 출하도 많을 것으로 보임
- 4월 출하량은 봄철 입식 시기를 맞아 출하가 늘어날 것으로 보여 3월보다 증가할 것으로 예상됨



주 : 2020년 3, 4월은 전망치임

3월 도매가격, 전월 대비 약보합인 kg당 10,000~10,600원 전망

- 3월 도매가격은 전월(10,467원) 대비 약보합세인 kg당 10,000~10,600원 사이에서 형성될 것으로 전망됨
- 이는 전월보다 공급이 소폭 증가할 것으로 보이는 가운데 ‘코로나19’의 영향으로 수요는 줄어들 것으로 전망되기 때문임
- 4월에도 도매가격은 3월과 비슷한 수준을 보일 것으로 전망되나, 작년 및 예년보다 낮은 수준을 이어갈 것으로 예상됨



주 : 인천 활어도매시장 900g~1.0kg 크기 평균 가격 기준이며, 2020년 3, 4월은 전망치임

3월 수출량, 수출대상국의 수요 적어 2월보다 소폭 감소 전망

- 3월 활광어 수출량은 ‘코로나19’의 영향으로 대부분 수출대상국의 수요가 줄어 전월(206톤)보다 소폭 감소할 것으로 전망됨
- 4월에는 주요 수출대상국인 일본의 골든위크(4.29~5.6)를 대비해 활광어 수요가 늘어날 것으로 보이지만 ‘코로나19’의 영향으로 수출량은 소폭 증가하는데 그칠 것으로 예상됨



수산물축 전망정보는 표본조사 결과, 수급분석모형 및 전문가 자문을 바탕으로 작성되었으며, 해황 및 수급여건에 따라 달라질 수 있음. 또한 본문의 생산량, 가격 및 수출입량 등은 잠정치임