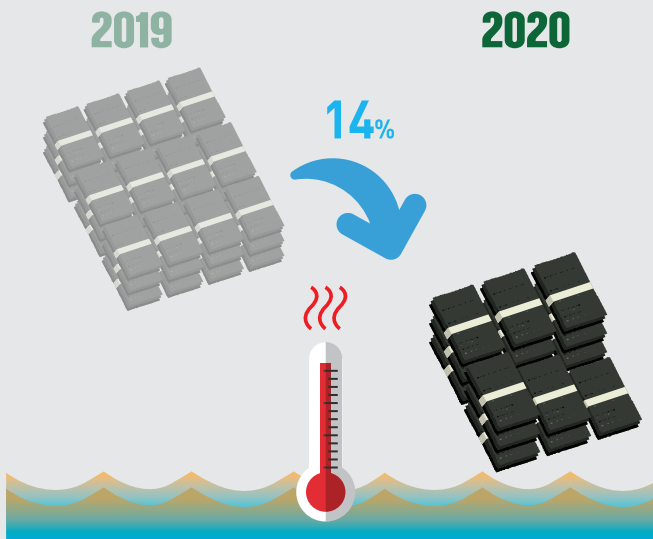




3월 김 작년보다 생산량 감소 전망

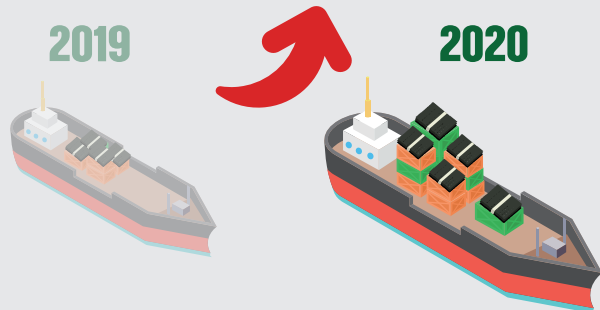
생산량 감소



도매가격 강보합세

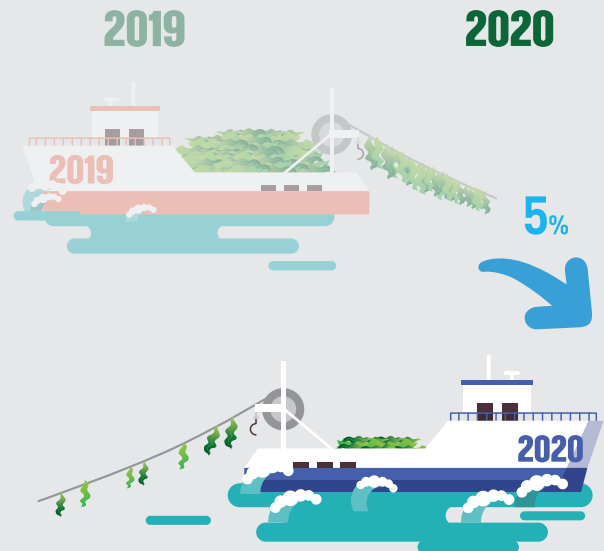


수출량 증가



3월 미역 작년보다 생산량 감소 전망

생산량 감소



도매가격 강보합세



수출량 비슷



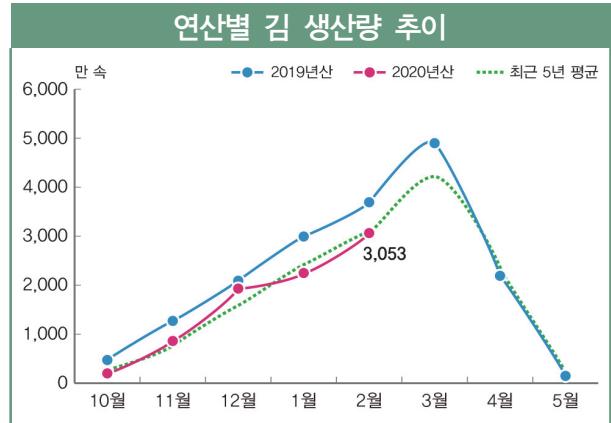


생 산 동 향

※ 본 월보에서는 해조류 생산 특성상, 여기에 따라 연산별로 표기함
(2019년산 : 2018년 10월 ~ 2019년 5월 / 2020년산 : 2019년 10월 ~ 2020년 5월)

2월 김 생산량, 작황 부진으로 작년 동월보다 17% 적은 3,050만 속

- 2월 김 생산량은 작년 동월보다 16.5% 적은 3,053만 속으로 추정됨
- 이는 평년보다 높은 수온으로 해황이 김 성장에 적합하지 않았으며, 강풍에 의한 업체 탈락 피해도 많았기 때문임
- 인천·경기를 제외한 모든 지역의 생산량이 작년에 비해 줄었음
- 책당 생산량도 평년 및 작년 동월보다 각각 15.0%, 14.8% 적은 28.3속에 그쳤음



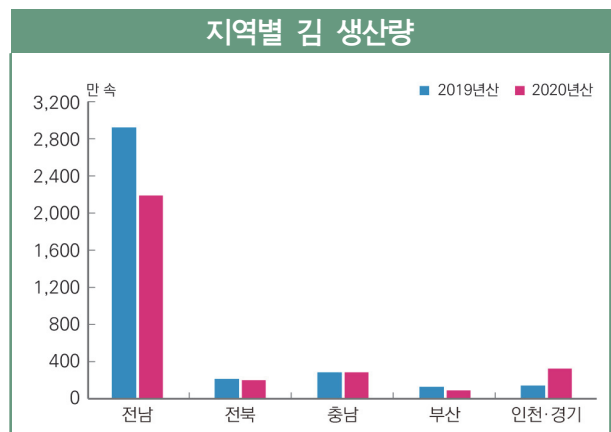
주 : 마른김 1속은 260g을 기준으로 함
자료 : 당 센터 추정치

김 생산 동향		(단위 : 만 속, 속, %)				
구 분	5년 평균	2019년	2020년		증감률(%)	
		2월	1월	2월	작년	평년
생산량(만 속)	3,103	3,658	2,218	3,053	-16.5	-1.6
1책당 생산량(속)	33.3	33.2	20.5	28.3	-14.8	-15.0

주 : 1) 마른김 1속은 260g을 기준으로 함
2) 5년 평균은 2015~2019년산의 생산량을 평균한 것임
자료 : 당 센터 추정치

인천·경기 제외한 모든 지역 생산량, 작년보다 줄어

- 전남의 2월 김 생산량은 작년 동월보다 25.0% 적은 2,196만 속이었음. 진도, 해남, 고흥, 완도 등 주산지의 김 작황이 대체로 좋지 못했음
- 전북, 충남, 부산도 작황 부진으로 작년에 비해 생산량이 줄었음
- 반면 작년에 갯병 등으로 부진했던 인천·경기의 생산량은 작년보다 두 배 이상 많았음



주 : 마른김 1속은 260g을 기준으로 함
자료 : 당 센터 추정치

🐟 2월 김 작황, 대부분 지역 작년 동월보다 부진

- 전반적인 2월 김 작황은 평년 및 작년에 비해 부진했음. 이는 평년에 비해 수온이 높게 형성되었기 때문임
- 주산지인 전남을 비롯한 많은 지역에서 김 생장 및 품질이 좋지 못했으며, 일부지역에서는 엽체 변색, 탈락 등의 피해도 있었음

품종별 작황 현황		
구 분	작 황	내 용
모무늬돌김	부 진	· 대부분 지역에서 생장 부진 및 품질 저하
일 반 김	부 진	· 대부분 지역에서 생장 부진 및 품질 저하

자료 : 당 센터 조사결과

🐟 동아채묘 김 작황, 평년보다 좋지 못해

- 동아채묘 김 작황도 대체로 평년보다 좋지 못한 것으로 조사되었음
- 지역별로 살펴보면 진도, 해남, 고흥, 완도, 장흥 등 주산지의 김 작황이 부진했으며, 일부 지역에서는 엽체 변색 및 탈락 피해도 있었음
- 또한 대부분 지역의 해황도 높은 수온으로 김 생장에 적합하지 않았으며, 품질도 평년에 비해 좋지 못했음

🐟 2월 김 생장 및 품질, 작년보다 여전히 좋지 않은 것으로 나타나

- 표본어가를 대상으로 2월 물김 생장 및 품질에 대해 조사한 결과, 물김 생장은 69.1%, 품질은 46.1%가 ‘작년보다 나쁘다’고 응답했음
- 반면 작년에 비해 물김 가격이 ‘높게 형성되었다’고 응답한 어가는 53.8%를 차지했음

물김 생장·품질·가격 조사							(단위 : %)
구 분	2019년 2월			2020년 2월			
	좋 음	보 통	나쁨	좋 음	보 통	나쁨	
생 장	10.9	16.4	72.7	9.6	21.3	69.1	
품 질	12.0	33.1	54.9	13.5	40.4	46.1	
가 격	18.2	3.9	77.9	53.8	29.4	16.8	

주 : 표본어가를 대상으로 작년 동월 대비 본인 어장에서 생산된 물김의 생장, 품질, 가격에 대해 조사한 결과임

자료 : 당 센터 추정치



가 격 동 향

📍 2월 물김 위판가격, 작년 동월보다 16% 높게 형성

- 2월 물김 산지가격은 전월 및 작년 동월보다 각각 8.8%, 16.0% 높은 kg당 1,033원에 거래되었음
- 물김 품질은 작년에 비해 대체로 좋지 못했으나, 생산 감소의 영향으로 모든 지역의 산지가격은 작년보다 높게 형성되었음
- 지역별로 살펴보면 주산지인 전남지역의 경우 작년보다 14.6% 높은 kg당 1,058원에 거래되었으며, 충남, 전북, 경기지역도 작년보다 각각 20.3%, 45.1%, 13.5% 높았음
- 특히, 부산·경남지역은 전국에서 가장 높은 kg당 1,342원에 거래되었음

지역별 물김 위판가격 동향								(단위 : 원/kg, %)	
구 분	2019년	2020년						등락률	
	2월	1월	2월					전월	작년 동월
			1주	2주	3주	4주	평균		
평 균	891	950	924	1,076	1,177	1,011	1,033	8.8	16.0
전 남	923	993	947	1,124	1,178	1,021	1,058	6.5	14.6
진 도	1,033	1,048	1,003	1,092	1,287	998	1,095	4.4	6.0
해 남	900	1,011	990	1,100	1,167	1,034	1,069	5.7	18.7
고 흥	881	943	900	1,173	1,153	1,019	1,033	9.5	17.2
완 도	897	1,011	919	1,081	1,128	1,016	1,019	0.8	13.6
신 안	872	1,073	1,089	1,144	1,151	1,048	1,108	3.3	27.1
충 남	668	848	831	768	890	762	804	-5.2	20.3
전 북	613	661	798	974	1,107	872	890	34.5	45.1
경 기	720	856	698	863	988	860	817	-4.5	13.5
부산·경남	1,095	919	1,165	1,325	1,538	1,372	1,342	46.0	22.5

자료 : 각 지역 수협

2월 김 도매가격, 돌김 제외 전월 대비 모두 상승

- 2월 김 도매가격은 반입량 감소로 전반적으로 전월 대비 높게 형성되었음. 그러나 평년보다 가격 수준이 높은 돌김의 경우 전월 대비 소폭 하락했음
- 제품별로 살펴보면 김밥용김은 속당 4,680원으로 전월 및 작년 동월보다 각각 6.9%, 2.1% 높았음. 돌김은 8,273원으로 전월보다 2.0% 하락했으나, 작년에 비해서는 11.7% 높았음

시장별 마른김 도매가격 동향					(단위 : 원/속, %)								
구 분		2020년 1월				2020년 2월				등락률			
										전월		작년 동월	
		김밥용김	돌김	재래김	파래김	김밥용김	돌김	재래김	파래김	김밥용김	돌김	김밥용김	돌김
전 국		4,379	8,444	4,293	2,854	4,680	8,273	4,330	2,972	6.9	-2.0	2.1	11.7
서울	가락	4,467	7,163	4,147	2,800	4,767	7,117	4,217	2,992	6.7	-0.7	3.2	-2.2
	중부	4,283	7,767	4,547	2,567	4,413	7,792	4,733	2,742	3.0	0.3	-4.6	-2.2
부 산		4,577	7,142	5,000	3,203	5,175	6,940	4,750	3,383	13.1	-2.8	7.3	-6.0
광 주		4,230	10,375	4,000	2,940	4,569	9,875	4,000	2,950	8.0	-4.8	4.7	47.7
목 포		4,340	9,773	3,773	2,760	4,475	9,642	3,950	2,792	3.1	-1.3	-0.3	24.8

자료 : 당 센터 전국 전통시장 조사가격

재 고 동 향

2월 재고량, 전월 대비 23% 증가했으나 작년보다 소폭 감소

- 2월 김 재고량은 전월 대비 22.5% 증가한 6,000만 속으로 추정됨. 이 양은 작년 동월에 비해서 소폭 감소했으나, 평년에 비해서는 여전히 많은 수준임
- 한편 3월 김 재고량은 평년보다 많은 7,200만 속이 될 것으로 예상됨

김 재고 동향						(단위 : 만 속, %)	
구 분	2018년	2019년					
	12월	1월	2월	증감률(전월)	3월(전망)	증감률(전망) 전월	
재 고 량	4,098	4,922	6,029	22.5	7,247	20.2	
(작년 동월 대비)	(-0.1)	(-0.4)	(-2.4)		(-9.8)		
(최근 5년 대비)	(49.9)	(104.8)	(122.1)		(129.5)		

주 : 1) 월별 재고량은 매월 표본업체를 대상으로 조사한 결과를 바탕으로 추정함

2) 2020년 2월은 잠정치이며, 3월은 전망치임

자료 : 당 센터 추정치



해 외 동 향

일본 2020년산 누적 공판량 작년보다 많고, 가격은 최근 3년 내 최고치

- 2020년 2월 28일 기준, 일본의 마른김 누적 공판량은 작년 대비 2.3% 많은 4,870만 속이었으며, 평균 공판가격은 속당 1,427엔으로 최근 3년 동월 내 최고치를 기록했음
- 금년산 김 생산은 작년산 수준으로 유지되고 있으나, 재고가 적은 가운데 중·상품 위주로 거래되면서 공판가격은 최고치를 형성했음

일본 마른김 누적 공판 실적(2020.2.28.)				(단위 : 만 속, 백만 엔, 엔/속, %)	
구 분	목표 생산량	누적 공판량	달성률	공판금액	평균가격
2020년산	8,500	4,870	57.3	695	1,427
2019년산	8,500	4,760	56.0	655	1,377
2018년산	8,500	5,545	65.2	732	1,320

자료 : 일본 김산업정보센터, 「김저널 속보」

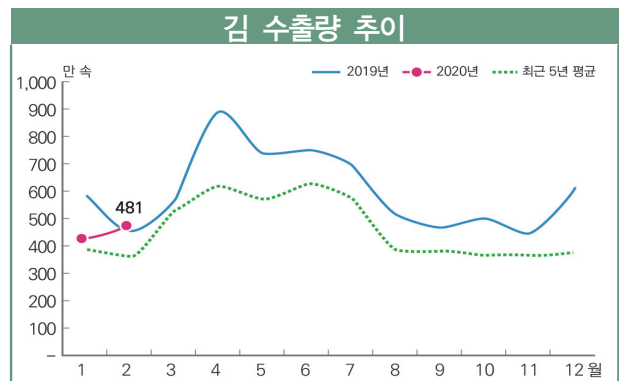
- 2월 중국의 마른김 입찰회는 ‘코로나19’의 영향으로 실시되지 않았으며, 3월 13일에 제3차 입찰회가 예정되어 있음



수 출 입 동 향

2월 김 수출량, 작년 동월보다 6% 많은 480만 속

- 2월 김 수출량은 전월 및 작년 동월보다 각각 11.7%, 5.7% 많은 481만속이었음
- 주요수출대상국 가운데 미국, 일본, 대만으로의 수출은 작년보다 늘었으나, 중국과 태국으로는 줄었음
- 종류별로 살펴보면 조미김 수출량은 217만 속으로 작년보다 18.6% 많았으나, 마른김은 3.8% 적은 262만 속이었음
- 2월 김 수출금액은 3,735만 달러로 전월 및 작년 동월보다 각각 7.8%, 6.5% 많았음



주 : 1) 관세청 및 한국무역통계진흥원 자료를 이용해 마른김으로 환산했음(단, 냉장김과 냉동김은 제외)
2) 최근 5년 평균은 2015~2019년의 수출량을 평균한 것임

자료 : 관세청 및 한국무역통계진흥원

김 수출 동향						(단위 : 만 속, 만 달러, %)	
구 분	2019년		2020년			증감률	
	2월	누계	1월	2월	누계	전월	작년 동월
수 출 량	455	1,032	431	481	912	11.7	5.7
수 출 액	3,505	7,976	3,465	3,735	7,200	7.8	6.5

주 : 1) 관세청 및 한국무역통계진흥원 자료를 이용해 마른김으로 환산했음(단, 냉장김과 냉동김은 제외)

2) 2020년 2월은 잠정치임

자료 : 관세청 및 한국무역통계진흥원

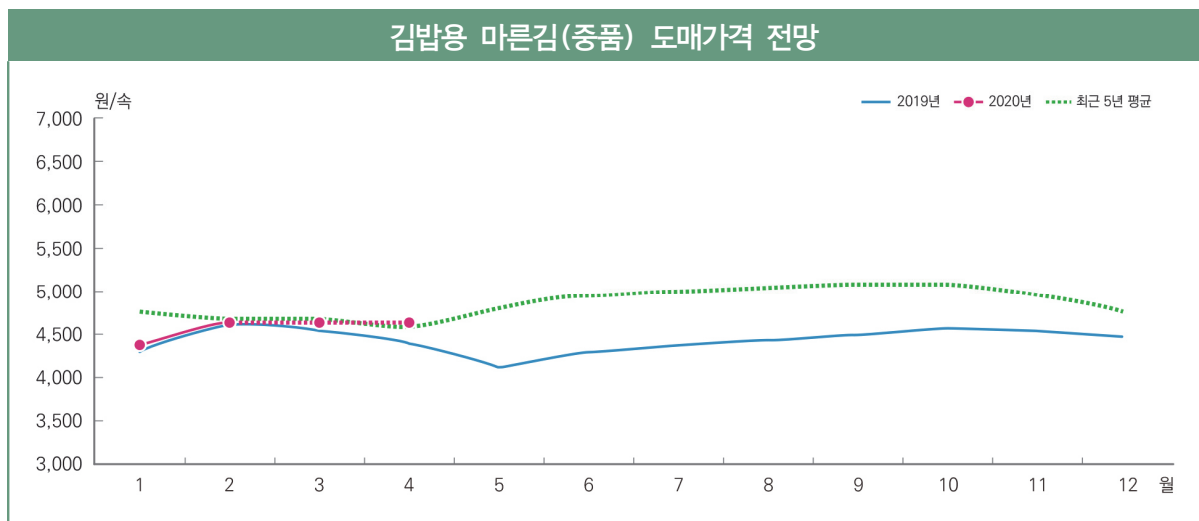
전 망

3월 김 생산량, 작년 동월보다 적은 4,200만 속 전망

- 3월 김 생산량은 작년(4,893만 속)보다 14%가량 적은 4,200만 속으로 전망됨. 이는 3월 에도 김 작황은 평년 수준으로 회복되기는 어려울 것으로 보이며, 이러한 작황 부진의 영 향으로 어기 종료를 앞당기는 어가도 늘 것으로 예상되기 때문임
- 4월 생산량도 작년 동월에 비해서는 적을 것으로 예상됨

3월 김밥용김(중품) 도매가격, 전월 대비 강보합세 전망

- 3월 김밥용김 도매가격은 전월(4,680원)보다 상승한 4,650~4,750원으로 전망됨
- 이는 물김 생산 저조로 시장 반입량이 감소할 것으로 예상되며, 횡감용 활어와 달리 김은 ‘코로나19’에 따른 소비 둔화가 크지 않을 것으로 보이기 때문임
- 그러나 4월 김밥용김(중품) 도매가격은 3월 대비 보합세로 전망됨



주 : 1) 2020년 3월과 4월은 전망치임

2) 최근 5년 평균은 2015~2019년의 김밥용김(중품) 도매가격을 평균한 것임

3월 김 수출량, 전월 및 작년 동월보다 늘어날 전망

- 3월 김 수출량은 전월(481만 속) 및 작년(574만 속)보다 많을 것으로 전망됨
- 이는 ‘코로나19’ 영향으로 중국의 김 수출이 원활하지 않을 것으로 예상되는 반면, 한국산 김 수요는 다소 증가할 것으로 보이기 때문임
- 반면, 4월 김 수출량은 작년 동월(901만 속)보다 적을 것으로 전망됨

생 산 동 향

2월 식용 미역 생산량, 작년 동월보다 18% 줄어

- 2월 식용 미역 생산량은 작년 동월보다 18.3% 적은 3만 765톤이었음. 이에 2020년산 2월까지 생산된 식용 미역은 작년 동기간보다 17.8% 적었음
- 이는 높은 수온으로 미역 생장이 부진함에 따라 채취를 미루려는 어가들이 많았고, 일부 지역에서는 가공업체와의 가격협상이 지연되어 본격적인 채취가 이뤄지지 않았기 때문임
- 지역별로 살펴보면, 전남지역은 작년 동월보다 22.2% 줄어든 2만 4,996톤이었고, 부산지역도 5.6% 적은 3,241톤이었음
- 반면, 울산지역은 29.9% 늘었으며, 기타지역도 14.7% 많았는데 이는 충남지역에서 예년과 달리 2월에도 채취가 이루어졌기 때문임

식용 미역 생산 동향						(단위 : 톤, %)	
구 분	2019년산		2020년산			증감률	
	2월	누 계	1월	2월	누 계	작년 동월	누 계
합 계	37,649	50,815	6,909	30,765	41,790	-18.3	-17.8
전 남	32,148	35,009	3,190	24,996	28,298	-22.2	-19.2
부 산	3,434	7,090	2,257	3,241	6,676	-5.6	-5.8
울 산	1,035	2,064	543	1,344	2,135	29.9	3.4
기 타	1,032	6,652	919	1,184	4,681	14.7	-29.7

주 : 기타지역은 충남, 경남, 경북, 강원, 인천 등이 포함되어 있으며, 2020년 2월은 잠정치임
자료 : 당 센터 추정치

2월 전복 먹이용 미역 생산량, 소폭 줄어 7만 9,000여 톤

- 2월 전복 먹이용 미역 생산량은 전복 치패 입식량 증가에도 불구하고 미역 작황 부진으로 작년 동월보다 5.0% 적은 7만 9,485톤이었음

전복 먹이용 미역 생산 동향						(단위 : 톤, %)	
구 분	2019년산		2020년산			증감률	
	2월	누 계	1월	2월	누 계	작년 동월	누 계
전복 먹이용	83,645	199,381	73,548	79,485	179,609	-5.0	-9.9

주 : 2020년 2월은 잠정치임
자료 : 당 센터 추정치

2월 전체 미역 생산량, 작년 동월보다 9% 적은 11만여 톤

- 2월 전체 미역 생산량은 11만 250톤으로 작년 동월보다 9.1% 줄었음
- 전복 먹이용 미역 생산이 줄면서 일부어가에서는 식용 미역을 먹이용으로 판매하고 있어, 전복 먹이용 미역 생산 감소폭보다 식용의 감소폭이 더욱 컸음

2월 미역 품질은 대체로 좋으나, 만기산 성장상태는 나빠

- 2월 생산된 미역 품질에 대한 표본어가 조사 결과, ‘작년 동월보다 좋다’는 응답률이 37.8%로 가장 많았음
- 미역 성장상태에 대해서는 만기산의 경우, ‘작년 동월보다 나쁘다’라고 응답한 어가들이 38.8%로 많아 다수의 어가에서 높은 수온으로 끝녹음 피해가 있었던 것으로 조사되었음

미역 성장상태		(단위 : %)			
구 분		작년 동월 대비			
		좋음	비슷	나쁨	계
품 질		37.8	35.5	26.7	100.0
성장 상태	조기산	33.3	33.4	33.3	100.0
	만기산	17.4	43.8	38.8	100.0

자료 : 당 센터 미역 표본어가 설문조사 결과

2020년산 2월 미역 가공량, 작년 동월보다 적어

- 표본 가공업체의 조사 결과, 2월 미역 가공량은 작년 동월보다 적은 것으로 나타났음. 이는 작황 부진과 전복 먹이용 대체 등으로 원초 구입이 어려워진데다, 경영비 상승 등 비용부담 때문인 것으로 판단됨
- 한편 고흥 및 장흥지역 일부에서 가격협상이 지연되면서 작년 동월보다 10일가량 가공시기가 늦어져 2월 하순부터 본격적인 미역 가공이 시작될 것으로 보임

가 격 동 향

2월 가공용 미역 산지가격, 작년 동월보다 크게 상승

- 2월 가공용 미역 산지가격은 미역 생산 감소로 작년 동월보다 높게 거래되었음
- 지역별로 보면, 전남 고흥과 완도지역은 kg당 평균 각각 123원, 130원이었음. 이는 작년 동월보다 20% 이상 높은 것으로 전복 먹이용 미역 생산이 줄면서 식용 미역을 전복 먹이용으로 판매한 어가들이 많아지면서 가공업체에서 식용 원초 확보가 원활하지 않았기 때문임
- 한편 부산지역은 kg당 평균 600원으로 작년 동월보다 크게 상승했음. 이는 가공용 미역 생산이 많았던 작년 동월에 산지가격이 예년보다 낮게 형성되었기 때문임

가공용 미역 산지가격 동향		(단위 : 원/kg, %)					
구 분	2019년	2020년 2월					등락률
	2월	1주	2주	3주	4주	평균	작년 동월
고 흥	95	-	-	123	123	123	29.5
완 도	95	130	130	130	130	130	36.8
부 산	335	600	600	600	600	600	79.1

자료 : 당 센터 조사가격

2월 마른실미역 도매가격, 전월 및 작년보다 소폭 상승한 9,344원

- 2월 마른실미역 전국 도매가격은 kg당 평균 9,344원으로 전월 및 작년 동월 대비 소폭 상승했음. 이에 도매가격은 작년 6월부터 상승세를 보이고 있음
- 시장별로 살펴보면, 서울지역은 전월까지 보합세였지만 2월 들어 소폭 상승해 kg당 평균 7,917원이었음. 부산지역도 작년 동월보다 6.0% 높은 kg당 11,000원이었음
- 이 외 대구, 광주, 목포지역은 전월과 동일했는데, 특히 대구지역은 일부 시장에서 '코로나19' 영향으로 임시 휴업을 한 곳도 있었음

마른실미역 도매가격 동향				(단위 : 원/kg, %)	
구 분	2019년	2020년		등락률	
	2월	1월	2월	전월	작년 동월
전 국	9,094	9,271	9,344	0.8	2.7
서 울	7,833	7,833	7,917	1.1	1.1
부 산	10,375	10,833	11,000	1.5	6.0
대 구	10,000	10,000	10,000	0.0	0.0
광 주	7,500	8,000	8,000	0.0	6.7
목 포	11,000	11,000	11,000	0.0	0.0

주 : 서울지역은 가락시장과 중부시장, 부산지역은 부전시장과 남포동시장, 대구지역은 서문시장, 광주지역은 매월동시장, 목포지역은 행복동시장 등을 조사한 가격임

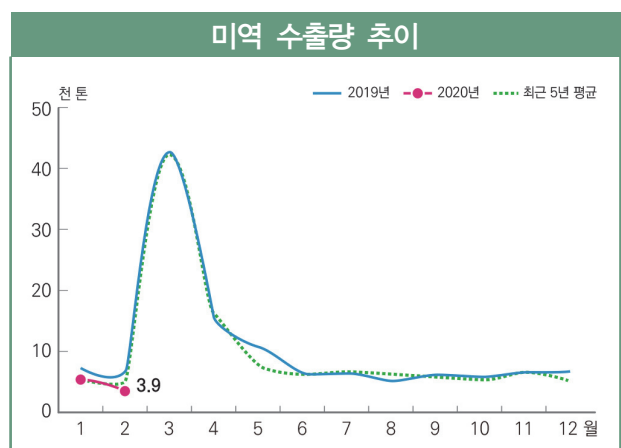
자료 : 당 센터 조사가격



수출입 동향

2월 미역 수출량, 작년 동월보다 40% 이상 감소

- 2월 미역 수출량은 전월 및 작년 동월 대비 각각 23.9%, 46.0% 줄어든 3,869톤으로 최근 5년 평균 수출량보다 적었음
- 국가 및 제품별로 보면, 주수출대상국인 일본으로 건조 및 염장미역 수출이 줄었음
- 한편 수입량은 전월 및 작년 동월 대비 각각 95.0%, 79.7% 줄어든 90톤에 그쳤음
- 이는 중국으로 수출했던 임가공용 미역 수입이 '코로나19' 영향으로 크게 줄었기 때문임



주 : 원조 기준으로 환산한 물량임(마른미역 25배, 염장 5배 등)

자료 : 관세청 및 한국무역통계진흥원

미역 수출입 동향								(단위 : 톤, 만 달러, %)		
구 분		2019년			2020년			증감률		
		1월	2월	누 계	1월	2월	누 계	전월	작년 동월	작년 누 계
수 출	물 량	7,155	7,163	14,318	5,082	3,869	8,951	-23.9	-46.0	-37.5
	금 액	299	199	498	200	146	346	-26.9	-26.4	-30.4
수 입	물 량	1,275	443	1,718	1,786	90	1,876	-95.0	-79.7	9.2
	금 액	29	12	41	39	3	42	-91.9	-73.6	4.5

주 : 원초 기준으로 환산한 물량임(마른미역 25배, 염장 및 냉장 등 5배 적용함). 2020년 2월은 잠정치임
 자료 : 관세청 및 한국무역통계진흥원



해 외 동 향

2019년 12월 일본의 미역 수입량, 전월보다 16%가량 증가

- 2019년 12월 일본의 미역 수입량은 전월보다 15.7% 늘어난 2만 3,803톤이었음
- 한편 2019년 일본의 미역 수입량은 전년보다 3.6% 늘어난 30만 9,327톤으로 이 중 한 국산은 5.6% 많은 5만 5,501톤이었음

일본 미역 수입 동향								(단위 : 톤, %)		
구 분		2018년			2019년			증감률		
		11월	12월	누 계	11월	12월	누 계	전월	전년 동월	전년 누 계
합 계		21,678	24,387	298,680	20,573	23,803	309,327	15.7	-2.4	3.6
한 국		3,798	3,729	52,577	2,888	3,052	55,501	5.7	-1.2	5.6
중 국		17,881	20,658	246,103	17,685	20,751	253,826	17.3	0.5	3.1

주 : 원초 기준으로 환산한 물량임(마른미역 25배, 염장 및 냉장 등 5배 적용함)
 자료 : 일본 관세청

해항 및 기상예보

(기간 : 2020년 2월 1일 ~ 2020년 3월 29일)

◆ 2020년 2월 및 3월 수온 전망(국립수산물과학원)

- 2월 수온은 모든 해역에서 평년 대비 1~2℃ 내외의 고온상을 보였고, 3월에도 평년보다 2℃ 내외의 높은 수온을 보일 것으로 전망됨

구 분	동해 중남부		남해		서해 중남부	
	2월	3월 전망	2월	3월 전망	2월	3월 전망
수온 분포	12.0~13.6℃	11~16℃	10.4~15.6℃	11~16℃	5.3~7.3℃	6~11℃
평년 대비	1.2~3.6℃의 고온상	2℃ 내외의 고온상	1.0~2.2℃의 고온상	2℃ 내외의 고온상	2.0~2.2℃의 고온상	2℃ 내외의 고온상

◆ 3월 강수량 전망(기상청)

- 3월 1주 및 4주 강수량은 평년과 비슷할 것으로 보이나, 2주 및 3주에는 비슷하거나 많을 것으로 전망됨

구분		강 수 량			
		충청남도지역	전라북도지역	전라남도지역	경상남도지역
3월	1주	평년(3.1~14.6mm)과 동	평년(3.8~15.8mm)과 동	평년(1.7~20.6mm)과 동	평년(2.2~17.2mm)과 동
	2주	평년(1.7~10.7mm)과 동	평년(2.7~14.2mm)과 동 또는 다	평년(4.9~22.6mm)과 동 또는 다	평년(2.8~20.7mm)과 동 또는 다
	3주	평년(2.7~9.3mm)과 동 또는 다	평년(5.2~12.6mm)과 동 또는 다	평년(6.6~21.0mm)과 동 또는 다	평년(6.0~21.9mm)과 동 또는 다
	4주	평년(1.1~13.1mm)과 동	평년(2.5~15.1mm)과 동	평년(5.3~16.3mm)과 동	평년(3.8~19.8mm)과 동



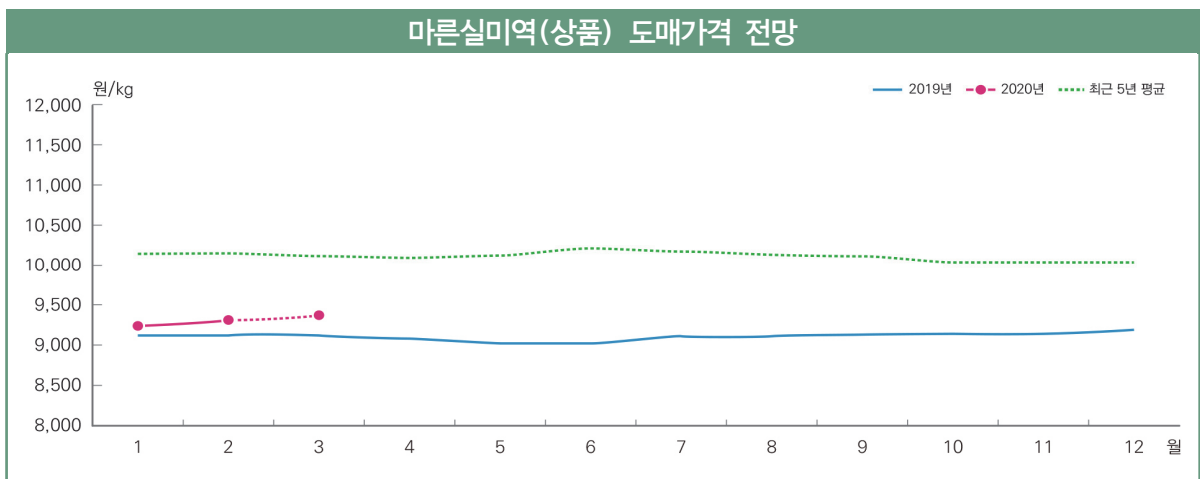
전 망

3월 식용 미역 생산량, 작년 동월보다 적을 것으로 전망

- 3월 식용 미역 생산량은 작년 동월(20만 972톤)보다 약 5% 적은 19만 여 톤으로 전망됨
- 이는 높은 수온으로 이른 시기에 끝녹음이 발생할 것으로 예상되어 미역 채취 종료시기가 예년보다 앞당겨질 것으로 보이기 때문임
- 한편 전복 먹이용 생산량도 작년(5만 4,990톤)보다 소폭 적을 것으로 예상됨. 이에 따라, 3월 전체 미역 생산량은 작년 동월(25만 5,962톤)보다 줄어든 것으로 보임

3월 미역 도매가격, 전월 대비 강보합세 전망

- 3월 마른살미역 도매가격은 kg당 9,300~9,500원으로 전월(9,344원) 대비 강보합세로 전망됨
- 이는 작황 부진과 더불어 식용 미역의 전복 먹이용 대체에 따라 마른살미역 도매가격은 당분간 오름세를 보일 것으로 예상되기 때문임
- 한편 ‘코로나19’ 사태가 장기화될 경우 일부 시장에서는 휴업기간이 길어질 것으로 보임



주 : 당 센터가 조사한 도매가격 기준이며, 2020년 3월은 전망치임

3월 미역 수출량, 작년 동월 수준 전망

- 3월 미역 수출량은 작년 동월(4만 2,895톤)과 비슷할 것으로 전망됨
- 이는 주수출대상국인 일본으로 미역 수출량이 예상보다 크게 늘지 않을 것으로 보이고, 중국으로 임가공용 수출 역시 주춤할 것으로 전망되기 때문임



수산물측 전망정보는 표본조사 결과, 수급분석모형 및 전문가 자문을 바탕으로 작성되었으며, 해황 및 수급여건에 따라 달라질 수 있음. 또한 본문의 생산량, 가격 및 수출입량 등은 잠정치임