

# 최근 인천경제

2024년 4월



## I 지역경제

1. 기업경기
2. 투자
3. 수출입
4. 기업금융
5. 고용

## II 시민경제

1. 소비
2. 물가
3. 가계금융
4. 소상공인
5. 부동산





## 최근 인천경제 요약

### I. 지역경제

**반도체 산업 중심의 생산, 출하, 재고지수 개선으로 경기 부진이 완화되나 건설경기 선행지표의 악화로 제한적 경기 회복세를 보임**

(기업경기) 반도체 중심의 제조업 개선으로 서비스업, 소매판매 등 부진에도 소폭의 경기 회복세 유지  
(투 자) 전월대비 건설수주액은 증가세를 유지하나 건설경기 선행지표의 감소로 건설경기 회복세 미진  
(수 출 입) 주요 품목의 수출 강세 유지로 수출액이 증가, 에너지 등 수입액이 줄어 무역수지 적자 폭 감소  
(기업금융) 전월대비 비은행 기업대출잔액 증가가 총대출잔액 증가를 견인, 어음부도율의 일시적 증가  
(고 용) 전년동월대비 임시/일용직 감소에도 고용률 증가와 실업률 감소를 고려할 때 고용 여건은 다소 양호

### II. 시민경제

**국제유가, 농축수산물 등 가격 상승으로 소비자물가 및 생산자물가 상승세 유지, 소비 감소로 대형소매·마트 판매액이 부진하고, 부동산 거래 감소로 내수경기 회복 지체**

(소 비) 상품소비, 서비스소비 등 전반적 소비 부진으로 대형소매점·대형마트 판매액 감소세 유지  
(물 가) 유가와 농축수산물 가격 등 강세 유지로 물가 상승, 소비 부진으로 물가상승세는 둔화  
(가계금융) 예금은행 주택담보대출 외 모든 가계대출 영역에서 감소세를 유지하여 총대출잔액 증가세 둔화  
(소상공인) `24.3월 상승한 소상공인전통시장 BSI가 전년동월대비 낮고 물가소비 등 악화로 경기 회복 미진  
(부 동 산) 매매전세 가격의 감소 폭은 줄었으나 하락세 유지와 거래량 증가 미진으로 부동산 경기 부진 지속

#### 연구진

**최태림** 인천연구원 경제환경연구부 연구위원

**민규량** 인천연구원 경제환경연구부 연구위원

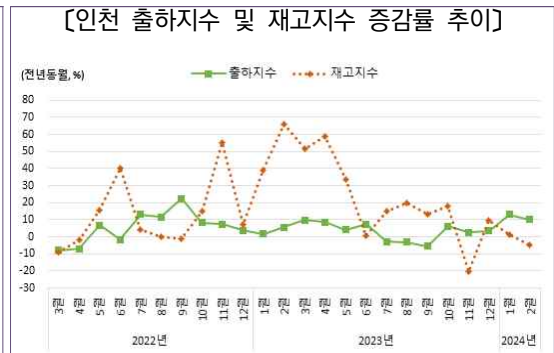
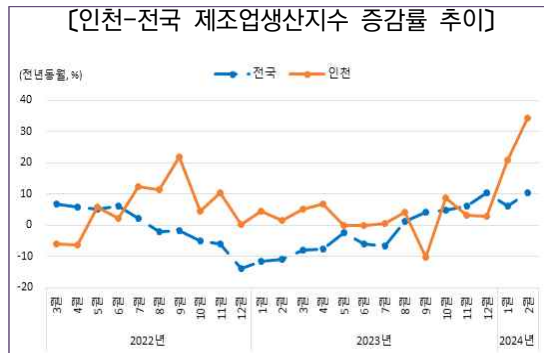
**류동훈** 인천연구원 경제동향분석센터 추진단 연구원

## 반도체 중심의 제조업 개선으로 서비스업, 소매판매 등 부진에도 소폭의 경기 회복세 유지

- '24.2월 인천 제조업 생산지수는 전년동월대비 34.3%, 전월대비 10.5% 상승하여 154.4를 기록
  - 인천 제조업의 전년동월대비 주요 증감 업종을 살펴보면 기계장비(94.6%), 의약품(93.8%), 전자·통신(4.8%) 등 업종에서 증가, 1차금속(△25.5%), 자동차(△7.9%) 등에서 감소
  - 생산자제품 출하지수(계절조정)는 전년동월대비 10% 증가했으나, 전월대비 1.2% 감소했고, 생산자 재고지수(계절조정)는 전년동월대비 4.6% 감소, 전월대비 10.9% 증가
- '24.2월 전년동월대비 전국 광공업과 서비스업의 성장폭은 전월대비 줄어들어 전산업 성장이 축소, 내구재와 준내구재가 감소하였으나 비내구재가 성장을 보이면서 소매판매가 소폭 증가
  - 전년동월대비 자동차(△11.9%), 전기장비(△17.9%) 등 전반적으로 생산이 감소하였으나, 반도체(65.3%) 생산의 확대로 전국 광공업이 4.8% 성장
  - 전국 서비스업 생산은 전년동월대비 숙박 및 음식점업(△4.5%), 도소매업(△3.7%) 등에서 부진한 흐름을 보여 1.2%의 낮은 성장률을 보임

(p:잠정치, 소매판매액지수(내구재,준내구재,비내구재)는 불변지수 기준)

전월비, % 전년동월비, %	전산업	광공업	서비스업	소매판매	내구재	준내구재	비내구재
'24.1월 <sup>p</sup> → 2월 <sup>p</sup>	0.4 → 1.3 7.4 → 2.0	△1.5 → 3.1 12.9 → 4.8	△0.2 → 0.7 4.5 → 1.2	1.0 → △3.1 △3.3 → 0.9	△0.8 → △3.2 7.3 → △9.0	△1.1 → 2.4 △1.4 → △3.9	2.4 → △4.8 △7.9 → 7.5



자료 : 광업제조업동향조사, 통계청

### [인천광역시 제조업생산지수]

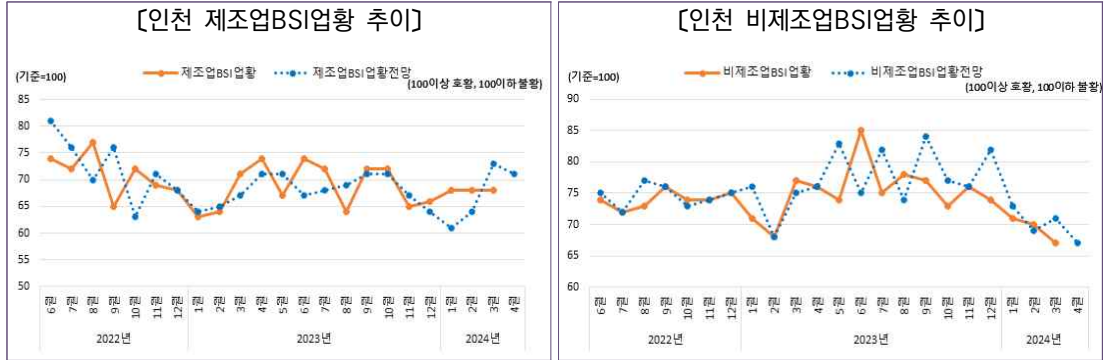
2020=100 (전년동월, %)	'21년	'22년	'23년			'24년		전월대비
	연간	연간	10월	11월	12월	1월 <sup>p</sup>	2월 <sup>p</sup>	
생산지수	114.3 (14.3)	116.8 (2.2)	123.4 (8.8)	123.9 (3.1)	114.7 (2.9)	139.7 (20.8)	154.4 (34.3)	10.5
생산자제품 출하지수	108.7 (8.7)	112.1 (3.1)	117.5 (6.1)	114.7 (2.5)	114.5 (3.4)	125.4 (13.1)	123.9 (10.0)	△1.2
생산자제품 재고지수	89.4 (9.8)	96.2 (7.6)	116.9 (18.1)	113 (△20.4)	110.8 (9.6)	116.8 (1.0)	129.5 (△4.6)	10.9

주 1) () 연간자료의 경우 전년대비 증감률, 월간자료의 경우 계절조정값을 활용한 전년동월대비 증감률, p는 잠정치

2) 전월대비는 최근 제조업생산지수의 전월대비 증감률을 나타냄

○ 반도체 산업 성장은 유지되나 다른 주요 산업의 성장 둔화로 인천시 제조 기업의 기대심리가 꺾였고, 비제조업 기업의 기대심리는 소폭의 등락은 있으나 지속적인 감소세를 보임

- 제조업 업황BSI 전망(S.A.): ('24년 1월) 61 → ('24년 2월) 64 → ('24년 3월) 73 → ('24년 4월) 71
- 비제조업 업황BSI 전망(S.A.): ('24년 1월) 73 → ('24년 2월) 69 → ('24년 3월) 71 → ('24년 4월) 67



자료: 기업경기조사, 한국은행

#### [부문별 기업경기실사지수(인천지역)]

	2023년	2024년				2023년	2024년		
	12월	1월	2월	3월		12월	1월	2월	3월
제조업 매출	75	77	84	76	제조업 가동률	79	81	82	79
제조업 생산	80	79	84	80	제조업 내수판매	75	77	81	72
제조업 신규수주	73	69	77	75	제조업 수출	73	79	87	79
제조업 채산성	77	72	72	78	제조업 원자재구입가격	118	118	121	122
제조업 판매가격	95	98	96	93	제조업 자금사정	74	76	76	72
제조업 제품재고	106	107	100	106	비제조업 매출	80	82	82	72
제조업 생산설비	102	99	102	99	비제조업 채산성	75	70	76	72
제조업 설비투자	91	93	95	92	비제조업 인력사정	73	71	70	73
제조업 인력사정	91	90	92	91	비제조업 자금사정	76	76	72	72

주 1) 본 BSI는 기업가의 경기에 대한 판단, 전망 등이 생산,매출,투자 등에 미치는 영향을 조사하기 위한 설문조사를 바탕으로 작성, 100보다 클 때는 긍정적 시각의 기업의 수가 많고, 100보다 작을 때는 부정적 시각의 기업의 수가 많음을 의미  
2) 자료: 기업경기조사, 한국은행

#### [인천광역시 제조업/비제조업 업황BSI]

기준=100 (전년동월차)	'22년	'23년							'24년		
	12월	6월	7월	8월	9월	10월	11월	12월	1월	2월	3월
제조업 업황	68 (△15.0)	74 (0.0)	72 (0.0)	64 (△13.0)	72 (7.0)	72 (0.0)	65 (△4.0)	66 (△2.0)	68 (5.0)	68 (4.0)	68 (△3.0)
비제조업 업황	75 (8.0)	85 (11.0)	75 (3.0)	78 (5.0)	77 (1.0)	73 (△1.0)	76 (2.0)	74 (△1.0)	71 (0.0)	70 (2.0)	67 (△10.0)

자료: 기업경기조사, 한국은행

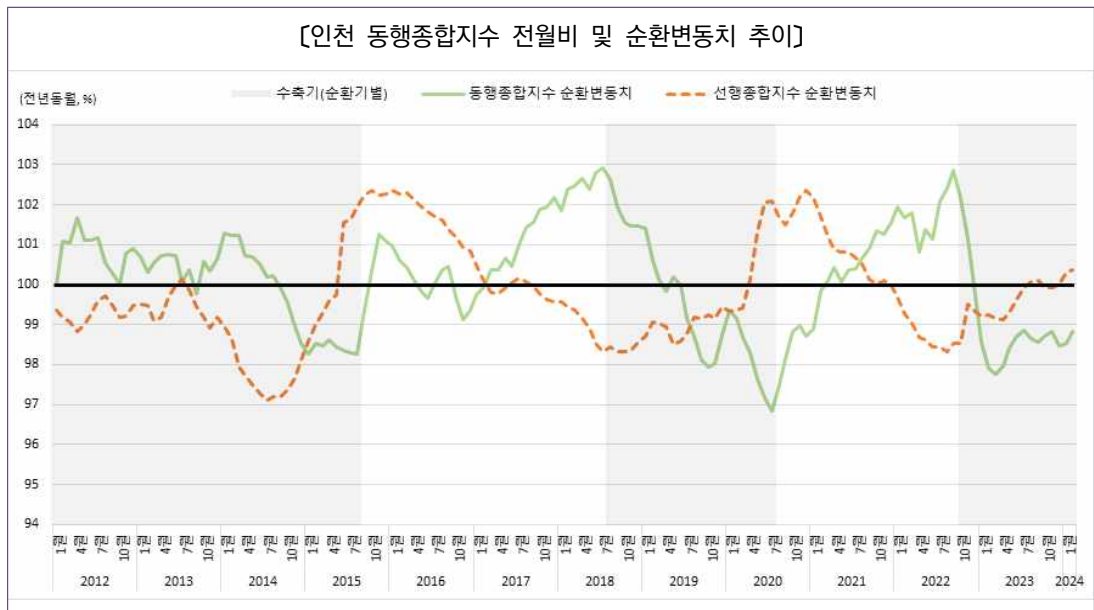
○ 선행종합지수는 소폭 상승하는 추세를 보이지만 동행종합지수는 횡보하는 모습을 보여 경기 회복은 당분간 제한적

- '24.2월 동행지수 순환변동치는 98.8, 선행지수 순환변동치는 100.4를 기록
- 동행종합지수 구성 지표 중 비농가취업자수, 산업생산지수가 전월대비 증가했고, 컨테이너처리량, 전력사용량, 대형소매점판매액지수, 아파트매매가격지수, 수출액, 수입액이 전월대비 감소하여 순환변동치가 0.3p 증가
- 선행지표의 전월대비 증감은 건축허가면적, 수출입물가비율, 금융기관유동성, 장단기금리차가 증가, 신규구직자수, 재고순환지표가 감소했으며, 자동차등록대수비율은 동일하여 순환변동치가 0.1p 증가

○ 인천의 동행지수는 제12순환기, 동행종합지수 순환변동치는 횡보세를 보이고 선행종합지수 순환변동치는 소폭의 증가세를 유지

- 인천 동행종합지수 순환변동치\*는 '24.1월 반등하여 소폭 증가하였고, 선행종합지수 순환변동치는 감소하는 기간(23년 4월, 10월, 11월 등)이 보이거나 장기적으로 증가세를 유지

\* 2분기 이상 순환변동치가 증가하면 경기 확장기, 감소하면 경기 수축기로 판단(통계청 경기종합지수 해설 참고)



자료 : 인천경기종합지수 재구성, 인천연구원

#### [인천광역시 경기종합지수]

2020=100	'23년									'24년	
	4월	5월	6월	7월	8월	9월	10월	11월	12월	1월	2월
동행종합지수 순환변동치 (전월차, p)	98.0 (0.2)	98.4 (0.4)	98.7 (0.3)	98.9 (0.2)	98.7 (△0.2)	98.6 (△0.1)	98.7 (0.1)	98.8 (0.1)	98.5 (△0.3)	98.5 (0.0)	98.8 (0.3)
선행종합지수 순환변동치 (전월차, p)	99.1 (△0.1)	99.3 (0.2)	99.6 (0.3)	99.9 (0.3)	100.1 (0.2)	100.1 (0.0)	99.9 (△0.2)	99.9 (△0.0)	100.0 (0.1)	100.3 (0.3)	100.4 (0.1)

자료:『인천경제동향』, 인천연구원

### 전월대비 건설수주액은 증가세를 유지하나 건설경기 선행지표의 감소로 건설경기 회복세 미진

- '24.2월 인천 건설수주액은 전년동월대비 공공이 33.6% 감소, 민간이 177.2% 증가하여 전체적으로 122.9% 증가했고, 전월대비 공공은 98.3%, 민간은 16.1% 증가하여 전체적으로 20.3% 증가
- 공장·창고, 재개발주택, 기계설치 등 수주가 늘어 민간이 증가했고, 공공에서는 항만·공항, 철도·궤도, 토지조성 등 수주가 감소함



자료 : 건축허가및통계, 국토교통부

- '24.2월 전년동월대비 설비투자(△0.3%)와 건설수주(24.1%)는 감소, 기계수주(21.7%), 건설기성(0.5%)는 증가
- 전년동월대비 설비투자 감소는 조업일수 감소에 따른 효과로 투자 여건은 전월과 유사한 수준이며, 전월대비 10.3% 성장은 변동성이 큰 운송장비(23.8%)의 증가에 따른 것으로 부진 완화로 보기는 어려움
- 전월의 건설 마무리 작업 효과가 사라지면서 건설기성의 성장이 축소되었고, 선행지표인 건설수주 (△24.1%)와 건축허가면적(△24%)의 감소로 부진한 건설투자 흐름이 지속

(p:잠정치)

전월비, % 전년동월비, %	설비투자	기계류	운송장비	기계수주	건설기성	건설수주
'24.1월 <sup>p</sup> → 2월 <sup>p</sup>	△5.9 → 10.3 3.8 → △0.3	△3.5 → 6.0 7.4 → 0.7	△12.8 → 23.8 △7.3 → △3.1	△12.4 → 21.7 △2.4 → 21.7	13.8 → △1.9 18.2 → 0.5	△29.5 → △16.6 △39.6 → △24.1

#### [인천지역 건설동향]

(단위 : 천㎡, 십억원, %, p는 잠정치)

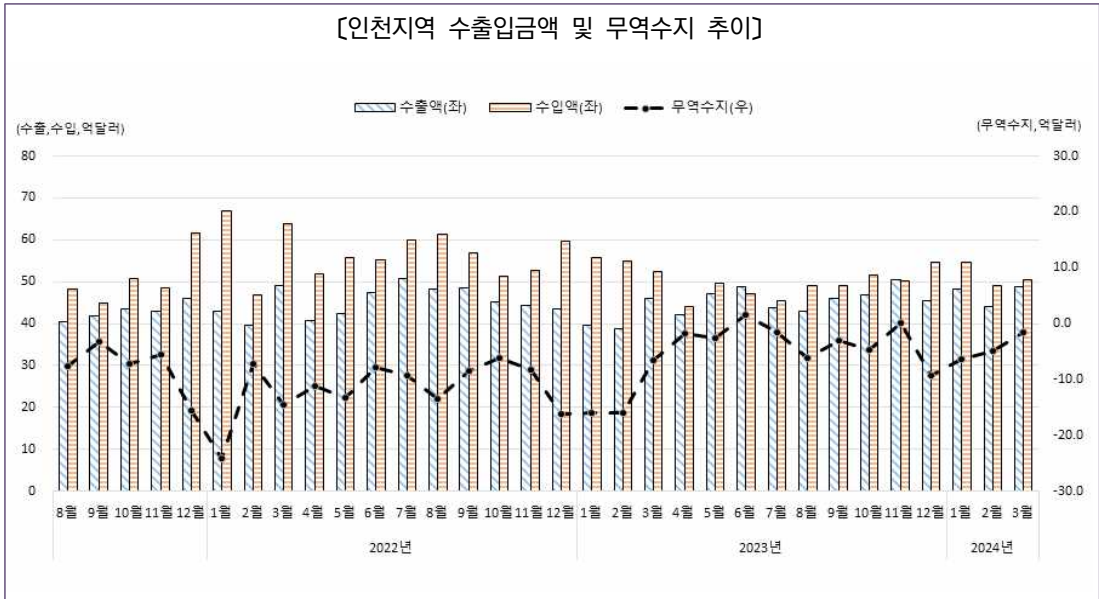
	'21년 연간	'22년 연간	'23년			'24년		전월대비
			10월	11월	12월	1월 <sup>p</sup>	2월 <sup>p</sup>	
건축허가면적	6,759 (△17.7)	5,696 (△15.7)	312 (△66.7)	976 (136.4)	639 (98.0)	456 (△49.9)	600 (△24.0)	31.7
건축착공면적	6,874 (6.8)	4,346 (△36.8)	118 (△26.2)	1,124 (818.1)	712 (47.1)	848 (217.4)	748 (365.0)	△11.8
건설수주액	148,672 (△3.8)	107,879 (△27.4)	6,827 (171.2)	10,869 (83.5)	10,985 (△10.1)	9,186 (214.0)	11,054 (112.9)	20.3
공공	32,163 (△11.4)	35,878 (11.6)	3,794 (174.5)	2,135 (△9.2)	4,219 (17.4)	474 (△75.9)	941 (△33.6)	98.3
민간	116,337 (△1.5)	71,830 (△38.3)	3,033 (167.1)	9,634 (111.0)	6,766 (△21.6)	8,711 (808.0)	10,114 (177.2)	16.1
건축	106,415 (7.4)	130,865 (8.5)	6,464 (417.8)	9,208 (131.5)	6,780 (△35.2)	8,707 (256.2)	9,944 (161.2)	14.2
토목	59,402 (16.4)	76,101 (18.1)	363 (△71.4)	1,662 (△14.7)	4,204 (138.3)	479 (△0.4)	1,110 (△19.8)	131.8

- 주 1) 건축허가면적, 건축착공면적의 () 연간 자료는 전년누계대비 증감률, 월간 자료는 전년동월대비 증감률  
 주 2) 건설수주액의 () 연간 자료는 전년대비 증감률, 월간 자료는 전년동월대비 증감률  
 주 3) 건설경기동향조사(통계청), 건축허가 및 착공 통계(국토교통부) 자료



주요 품목의 수출 강세 유지로 수출액이 증가, 에너지 등 수입액이 줄어 무역수지 적자 폭 감소

- '24.3월 인천의 전년동월대비 수출액은 6.2% 증가, 수입액은 3.9% 감소했고, 무역수지의 적자 폭 감소
  - 전월에 이어 반도체(54.3%), 농약및의약품(42.9%), 무선통신기기(26.9%) 등의 성장으로 수출이 개선, 특히 반도체는 5개월 연속 상승세를 유지
  - '24.3월 기준 10대 수출품목 중 철강판(△74%)과 건설광산기계(△26.9)에서 수입액이 감소
  - 무역수지는 4개월 연속 적자를 나타내었으나, 적자 폭은 지속적인 감소세를 보임



자료 : 무역통계(K-stat), 한국무역협회

- 반도체, 선박, 등 주력 품목의 수출 증가로 전국 수출은 전년동월 기준 6개월 연속 증가, 특히 반도체 수출액은 역대 2위로 21개월 만에 최대 실적을 기록(역대 1위는 '22.6월 123억 달러)
  - 전국 수출액은 전년동월대비 3.1% 증가한 566억 달러, 수입액은 전년동월대비 12.3% 감소한 523억 달러, 무역수지는 43억 달러 흑자로 10개월 연속 유지

[인천지역 수출입현황]

억달러 (전년동월%)	2021 연간	2022 연간	2023년		2024년			전월대비(%) 전월차 (무역수지)
			11월	12월	1월	2월	3월	
수출액	459.48 (21.9)	542.7 (18.1)	50.39 (13.4)	45.45 (4.4)	48.35 (21.8)	44.08 (13.5)	48.80 (6.2)	10.7
수입액	534.51 (38.5)	682.96 (27.8)	50.17 (△4.8)	54.64 (△8.5)	54.66 (△2.0)	48.95 (△10.8)	50.39 (△3.9)	2.9
무역수지	△75.03	△140.26	0.2	△9.2	△6.3	△4.9	△1.6	3.3

주 1) ( ) 는 연간자료는 전년대비, 월간자료는 전년동월대비 증감률

2) 한국무역협회 무역통계(stat.kita.net) 참고

- '24.3월 수출액 상위 10개 품목 중 반도체, 농약 및 의약품, 무선통신기기 등 품목 수출이 증가하였고 24년 3월 누계 수출은 전년대비 13.4% 증가
- 수출금액(전년동월대비) 기준 상위 5개 품목은 반도체(51.1%), 자동차(△7.9%), 농약 및 의약품(29%), 철강판(△12.1%), 무선통신기기(26.9%) 순으로 나타남

[인천지역 수출품목별 동향]

(단위 : 백만 달러, %)

순위	품목	23.3월		24.3월		24년 누계	
		금액	전년동월비	금액	전년동월비	금액	증감률
	총계	4,595	△6.7	4,880	6.2	14,123	13.4
1	반도체	911	△41.8	1,376	51.1	3,824	44.3
2	자동차	708	64.6	652	△7.9	1,775	5.3
3	농약및의약품	345	△21.7	446	29	1,269	24.3
4	철강판	304	△8.2	267	△12.1	739	△0.6
5	무선통신기기	149	259.7	189	26.9	535	5.3
6	비누차약및화장품	132	△23.1	146	10.1	493	37
7	건설광산기계	188	41.6	127	△32.4	402	△22.2
8	원동기및펌프	96	12.6	111	14.9	268	12.9
9	석유화학중간원료	133	36.5	101	△24.1	341	8.1
10	석유제품	175	1	98	△43.9	393	△9.2

자료 : 무역통계(K-stat), 한국무역협회

- '24.3월 인천지역 국가별 수출 비중 상위 5개국의 수출증감(전년동월대비) 순위는 중국(18.8%), 미국(18.9%), 베트남(26.1%), 대만(3.6%), 일본(△4.6%) 순으로 나타남

[인천지역 국가별 수출 동향]

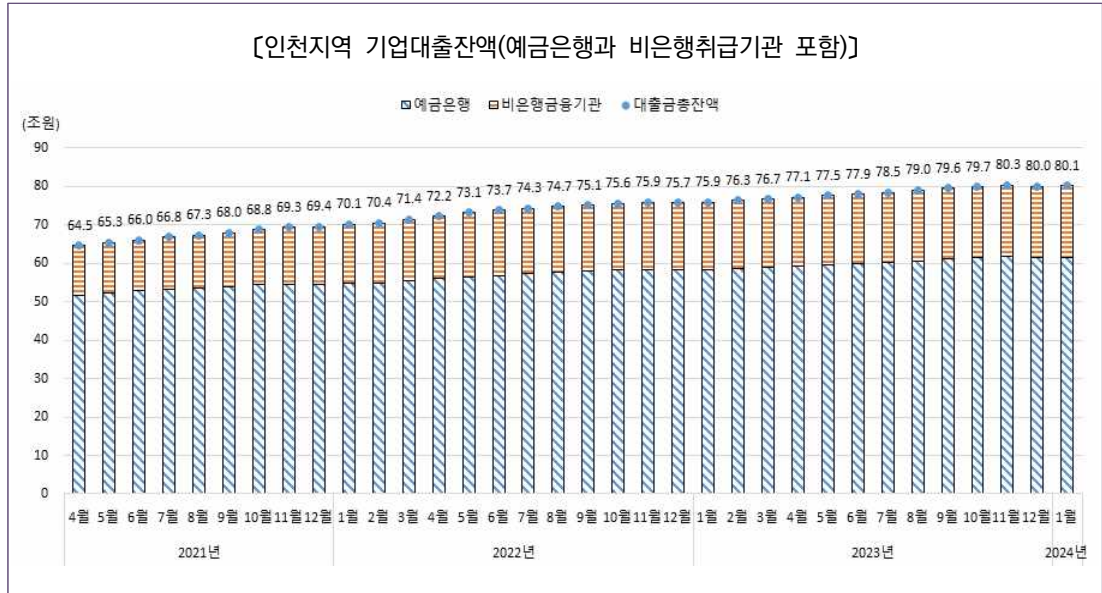
(단위 : 백만 달러, %)

순위	국가명	23.3월		24.3월		24년 누계	
		금액	전년동월비	금액	전년동월비	금액	증감률
	인천전체	4,595	△6.7	4,880	6.2	14,123	13.4
1	중국	1,130	△34	1,343	18.8	3,850	23
2	미국	916	27	1,089	18.9	2,946	21.1
3	베트남	295	△25.7	372	26.1	1,025	24.7
4	대만	223	48.3	231	3.6	674	45.1
5	일본	181	△4.1	173	△4.6	505	2.5
6	싱가포르	107	△5.3	138	28.2	475	22
7	튀르키예	98	△14	112	14.6	279	△8.9
8	홍콩	95	3.7	108	14.2	365	49.6
9	멕시코	81	△1.4	101	24.2	249	21.4
10	인도(인디아)	112	32.3	89	△19.9	322	△1.1

자료 : 무역통계(K-stat), 한국무역협회

전월대비 비은행 기업대출잔액 증가가 총대출잔액 증가를 견인, 어음부도율의 일시적 증가

- '24.1월 인천시 기업 대출잔액은 약 80조 1,499억 원으로, 전년동월대비 5.7%, 전월대비 0.4% 증가
  - 대기업 대출잔액은 6조 2,114억 원, 전년동월대비 17%, 전월대비 1.8% 증가
  - 중소기업 대출잔액은 73조 9,385억 원, 전년동월대비 4.8%, 전월대비 0.02% 증가



- '24.1월 인천지역 어음부도율은 전월보다 0.77%p 증가, 기업대출 연체율은 0.04%p 증가
  - 비제조업 업종에서 무거래\* 157억 원이 발생하여 일시적으로 어음부도율이 큰 폭으로 증가함
  - \* 무거래는 어음부도 사유 중 하나로 어음 당좌예금 거래가 없음을 의미

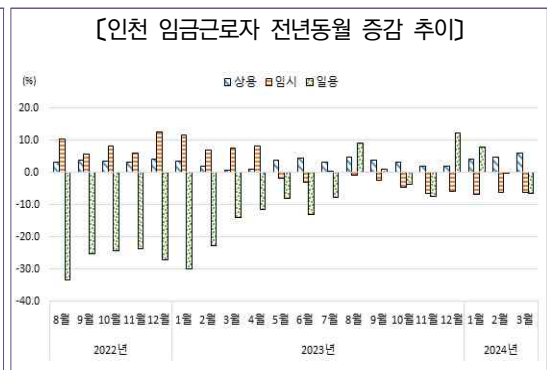
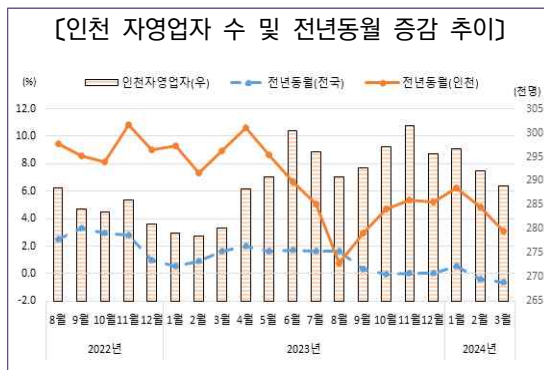
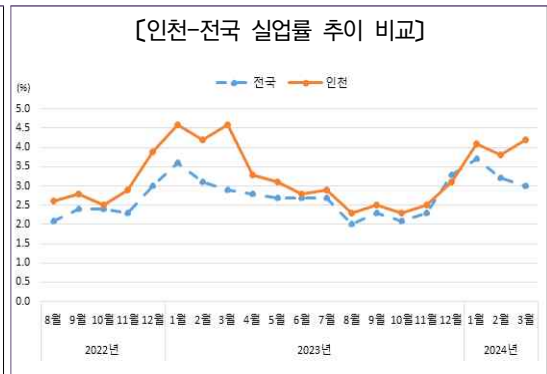
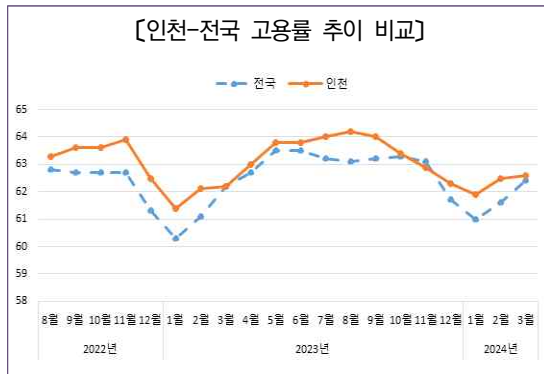
[인천지역 기업대출잔액 지표]

십억원 (전년동월, %)		2021 연간	2022 연간	'23년				'24년 1월	전월대비(%) 전월차(%p)
				9월	10월	11월	12월		
예금은행	전체	54,477 (7.5)	58,068 (6.6)	61,242 (5.8)	61,370 (5.5)	61,764 (5.8)	61,541 (5.8)	61,608 (5.7)	0.1
	중소기업	50,361 (8.3)	53,509 (6.3)	55,763 (4.6)	56,038 (4.5)	56,370 (4.9)	56,255 (4.9)	56,195 (4.8)	△0.1
비은행 취급기관	전체	14,962 (24.8)	17,528 (17.2)	18,350 (6.3)	18,375 (5.6)	18,553 (6.0)	18,482 (5.4)	18,542 (5.3)	0.3
	중소기업	14,318 (26.5)	16,870 (17.8)	17,546 (6.0)	17,560 (5.2)	17,707 (5.3)	17,666 (4.7)	17,743 (4.8)	0.4
어음 부도율	인천	0.29	0.22	0.04	0.09	0.19	0.01	0.78	0.77
기업대출 연체율	인천	0.11	0.10	0.22	0.22	0.24	0.21	0.25	0.04

- 주 1) () 는 전년동월대비 증감률  
 2) 비은행취급기관은 상호저축은행, 신용협동조합, 상호금융, 새마을금고, 기타  
 3) 통화금융통계(한국은행) 참고

## 전년동월대비 임시/일용직 감소에도 고용률 증가와 실업률 감소를 고려할 때 고용 여건은 다소 양호

- '24.3월 인천시 고용률은 62.6%(전국 62.4%)로 전월에 비해 0.1%p 증가, 실업률은 4.2%(전국 3%)로 전월대비 0.4%p 증가
  - 남성 고용률은 72.1%, 여성 고용률은 53.3%로, 전월대비 각각 0.1%p, 0.2%p 증가
- 인천시 임금근로자는 전년동월대비 2.5% 증가, 자영업자는 전년동월대비 3.1% 상승
  - 상용근로자는 전년동월대비 6% 증가했고, 일용근로자와 임시근로자는 각각 6.6%, 6.1% 감소



자료 : 경제활동인구조사, 통계청

### 【인천지역 고용 지표】

% (전년동월차,%p)		2021 연간	2022 연간	'23년			'24년			전월차 (%p)
				10월	11월	12월	1월	2월	3월	
고용률		61.3 (0.0)	62.7 (1.4)	63.4 (△0.2)	62.9 (△1.0)	62.3 (△0.2)	61.9 (0.5)	62.5 (0.4)	62.6 (0.4)	0.1
	남자	71.1 (0.3)	72.5 (1.4)	73 (0.4)	71.9 (△0.4)	71.8 (0.8)	71.1 (0.5)	71.9 (1.0)	72.1 (1.0)	0.2
	여자	51.7 (△0.3)	53.1 (1.4)	54 (△0.8)	54.1 (△1.5)	53 (△1.2)	52.9 (0.5)	53.2 (△0.4)	53.3 (△0.1)	0.1
실업률		4.0 (△0.6)	3.3 (△0.7)	2.3 (△0.2)	2.5 (△0.4)	3.1 (△0.8)	4.1 (△0.5)	3.8 (△0.4)	4.2 (△0.4)	0.4

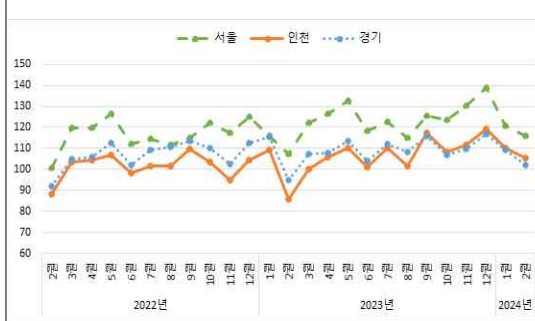
주 1) 증감은 소수점 한자리 수에서 반올림, 연간자료는 전년대비

2) 경제활동인구조사(통계청) 참고

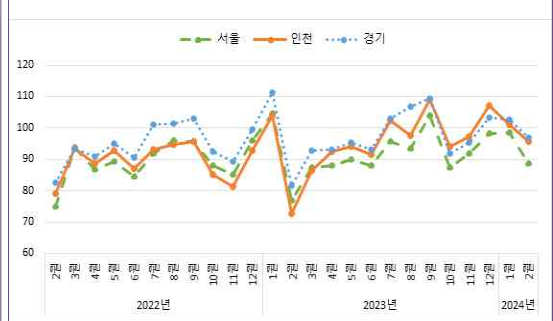
상품소비, 서비스소비 등 전반적 소비 부진으로 대형소매점·대형마트 판매액 감소세 유지

- '24.2월 대형소매점과 대형마트 판매는 기저효과로 전년동월대비 크게 상승했으나 전월대비는 감소
  - 대형소매점과 대형마트는 전년동월대비 각각 22.6%, 31.4% 0증가했고, 전월대비 각각 4.6%, 5.3% 감소
  - 대형소매점 판매 전년동월대비 증가율은 인천이 서울과 경기도에 비해 각각 14.5%p, 15%p 높음
  - 대형마트 판매는 전년동월대비 인천이 서울과 경기도에 비해 각각 15.9%p, 12.9%p 높음

〔대형소매점 판매액 지수(2020=100)〕



〔대형마트 판매액 지수(2020=100)〕



자료 : 서비스업동향조사, 통계청

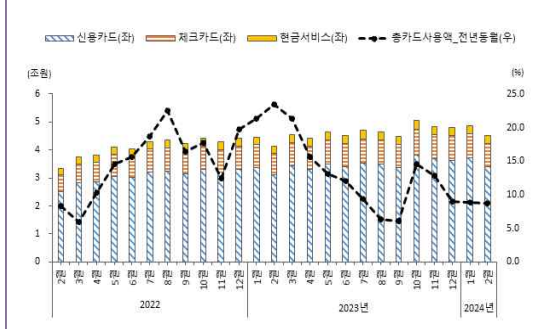
- '24.3월 인천의 소비자 심리지수는 98로 전월대비 1.0p 감소하여 연속 상승세가 꺾임

	2023년						2024년			전월대비
	7월	8월	9월	10월	11월	12월	1월	2월	3월	
인천 소비자 심리지수	100.3 (13.7)	98.8 (10.4)	97.8 (5.6)	96.8 (6.6)	92.5 (3.0)	95.7 (5.4)	97.5 (9.7)	99 (10.0)	98 (5.3)	△1.0

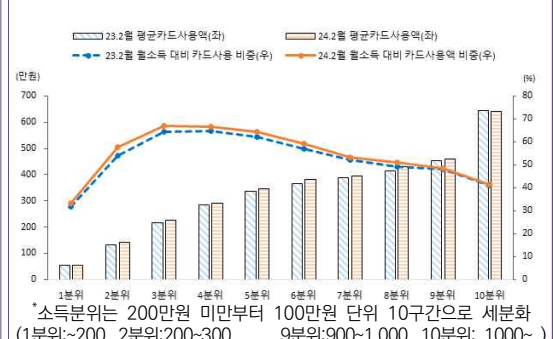
- 주 1) 소비자심리지수 100은 표준화구간(2003~2021년) 중 장기평균을 의미  
 2) 소비자심리지수가 100보다 크면(작으면) 평균적인 경기상황보다 나음(나쁨)을 의미  
 3) 한국은행의 「소비자동향조사」 소비자심리지수 참고

- '24.2월 총카드소비액은 전년동월대비 8.8% 감소, 월소득대비 카드사용액 비중은 모든 분위에서 확대되었고, 특히 2분위(3.9%p), 3분위(2.6%p)의 증가율이 상0대적으로 높음
  - 세부적으로 전년동월대비 신용카드 8.7%, 체크카드 10.7%, 현금서비스 4% 소비가 증가

〔인천시민 카드사용액 및 전년동월 증감 현황〕



〔인천시민 분위별 평균 월 소득 대비 월 카드사용액 비교〕

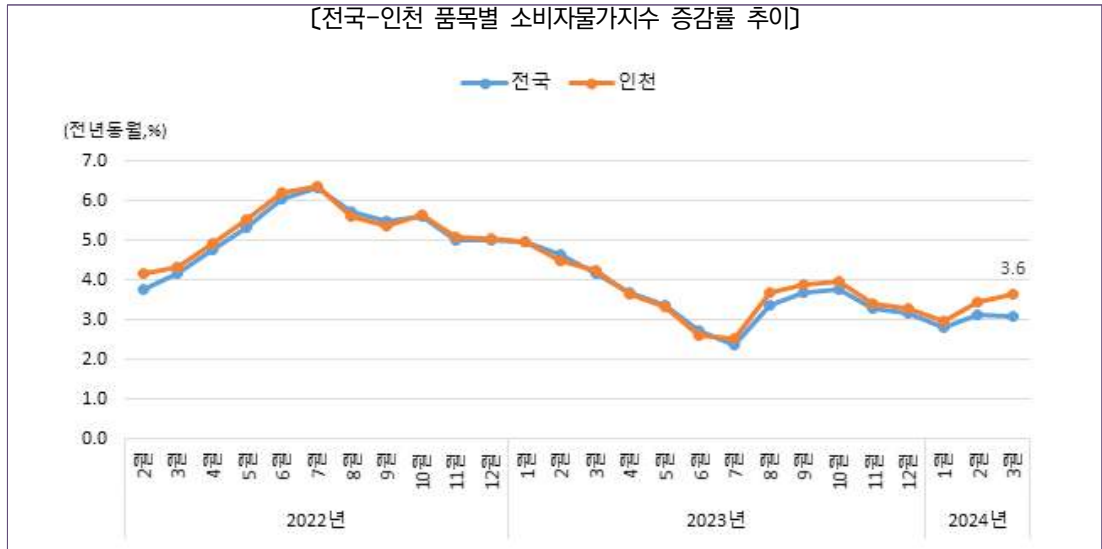


\* 소득분위는 200만원 미만부터 100만원 단위 10구간으로 세분화  
 (1분위:~200, 2분위:200~300, ..., 9분위:900~1,000, 10분위: 1000~ )

자료 : 신용융합정보, KCB

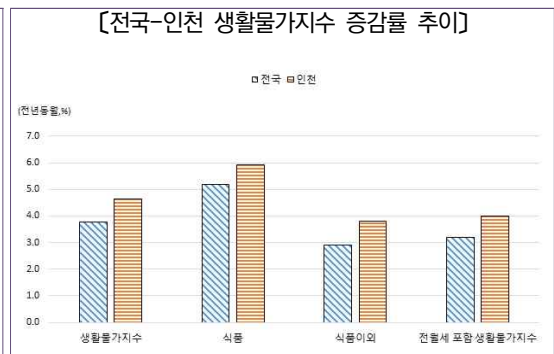
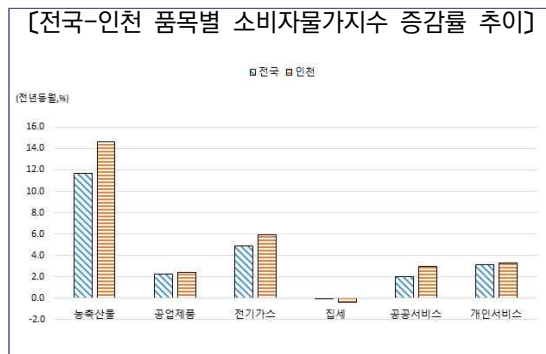
### 유가와 농축수산물 가격 등 강세 유지로 물가 상승, 소비 부진으로 물가상승세는 둔화

- 국제유가 2월 상승분 반영과 농축수산물 가격이 지속적으로 증가하면서 3월 소비자물가지수는 전년동월대비 2월 소비자물가지수 상승 폭 보다 0.2%p 상승한 3.6%를 기록
  - '24.3월 인천시 품목별 소비자물가지수 증감률은 농축수산물 14.6%, 전기·가스 5.9%, 개인서비스 3.3%, 공공서비스 3%, 공업제품 2.4% 증가했고 집세는 0.4% 감소
  - 국제 석유류 공급 축소와 지정학적 위험 등으로 휘발유·경유 가격이 높은 수준으로 상승하여 전년동월대비 증가세로 전환 (2월  $\Delta 1.5\%$   $\rightarrow$  3월 1.2%)



자료 : 소비자물가조사, 통계청

- '24.3월 인천시 생활물가지수는 117.5로 전년동월대비 4.6% 상승, 전월대비 0.4% 증가
  - 전년동월대비 품목별 생활물가는 식품 5.9%, 식품 이외 3.8%, 그리고 전월세 포함 4% 증가
  - 전국 생활물가지수 증감률 추이와 비교하여 전반적으로 인천 생활물가지수 상승 폭이 더 높음



자료 : 소비자물가조사, 통계청

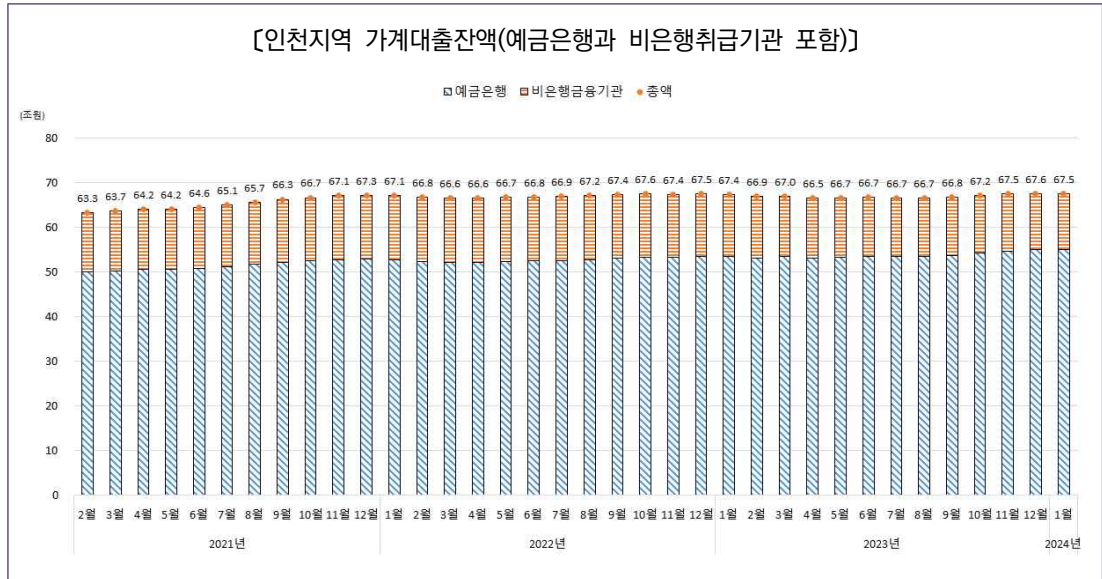


## II-3

### 가계금융

예금은행 주택담보대출 외 모든 가계대출 영역에서 감소세를 유지하여 총대출잔액 증가세 둔화

- '24.1월 총대출잔액은 67조 5,342억 원으로 전년동월대비 0.3% 증가, 전월대비 0.1% 감소
  - 예금은행 기준 전년동월대비 주택담보대출잔액은 5.6% 증가, 기타대출잔액은 9.8% 감소
  - 비은행금융기관 기준 전년동월대비 주택담보대출잔액은 5.0%, 기타대출잔액은 13.4% 감소



자료 : 통화금융통계, 한국은행

[인천지역 가계대출잔액 지표]

입석원 (전년동월비, %)	2021 연간	2022 연간	2023년				2024년 1월	전월대비(%) 전월차(%p)
			9월	10월	11월	12월		
예금은행	52,889 (7.0)	53,126 (0.4)	53,739 (1.2)	54,265 (1.7)	54,772 (2.8)	54,997 (2.8)	55,071 (2.9)	0.13
주택담보 대출	42,378 (8.0)	43,778 (3.3)	45,231 (4.2)	45,741 (4.6)	46,271 (5.6)	46,440 (5.3)	46,760 (5.6)	0.69
	10,511 (2.9)	9,348 (△11.1)	8,508 (△12.0)	8,524 (△11.1)	8,502 (△10.4)	8,558 (△8.7)	8,311 (△9.8)	△2.88
비은행취급기관	14,371 (9.6)	13,993 (△2.6)	13,037 (△9.0)	12,915 (△9.5)	12,727 (△10.0)	12,589 (△10.0)	12,463 (△10.1)	△1.0
주택담보 대출	5,310 (11.2)	5,532 (4.2)	5,234 (△7.9)	5,204 (△8.3)	5,209 (△7.3)	5,210 (△5.8)	5,190 (△5.0)	△0.39
	9,060 (8.7)	8,462 (△6.6)	7,803 (△9.8)	7,711 (△10.2)	7,519 (△11.8)	7,379 (△12.8)	7,274 (△13.4)	△1.42
연체율 (%)	0.11	0.12	0.21	0.21	0.23	0.21	0.21	0.0

주 1) 비은행취급기관은 상호저축은행, 신용협동조합, 상호금융, 새마을금고, 기타

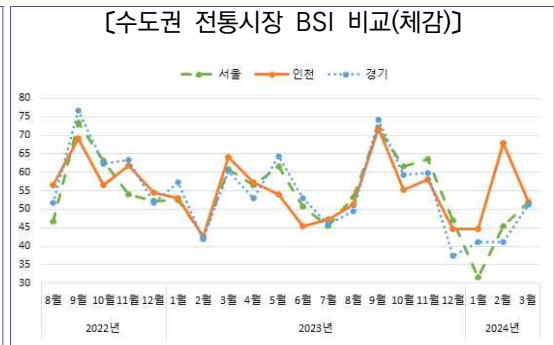
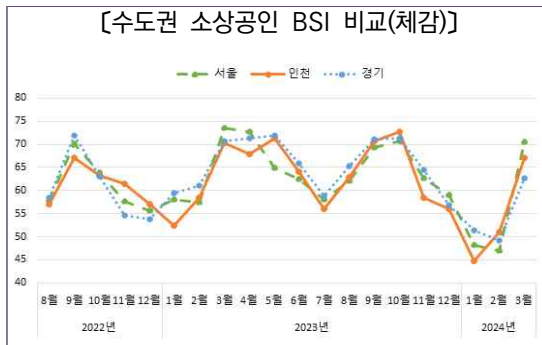
2) 통화금융통계(한국은행) 참고

## II-4

### 소상공인 및 전통시장

‘24.3월 상승한 소상공인·전통시장 BSI가 전년동월대비 낮고 물가·소비 등 악화로 경기 회복 미진

- 소상공인 체감 BSI는 수도권 전체적으로 크게 상승하였으나 전년동월 지표보다는 낮아 회복이 제한적
  - ‘24.3월 인천의 소상공인 체감 BSI는 전월대비 31.5% 증가(전년동월  $\Delta 4.5\%$ )로 67.1을 기록, ‘24.4월 기대 BSI는 전월대비 3.5% 상승(전년동월  $\Delta 10.2\%$ )하여 83.6을 기록
- 농축수산물의 체감 BSI 지표 감소가 인천 전통시장 체감 BSI 지표에 영향을 미친 것으로 보이며, 전통시장 기대 BSI는 수도권 전반적으로 상승세를 보임
  - ‘24.3월 인천지역 전통시장 체감 BSI는 52로 전월대비 23.5% 감소(전년동월  $\Delta 18.8\%$ ), ‘24.4월 기대 BSI는 전월대비 14.1% 상승(전년동월  $\Delta 13.1\%$ ) 75.3을 기록



자료 : 소상공인시장경기동향조사, 중소기업벤처기업부

[전국 소상공인 및 전통시장 BSI 지표]

	소상공인					전통시장			
	2023년	2024년				2023년	2024년		
	12월	1월	2월	3월		12월	1월	2월	3월
BSI	59.0	48.1	50.0	64.5	BSI	49.7	40.4	51.2	50.1
제조업	63.9	55.5	55.7	65.8	농산물	51.9	42.7	63.7	55.6
소매업	53.3	38.2	48.2	59.4	축산물	54.5	52.8	79.2	30.3
음식점	54.5	41.7	40.1	57.4	수산물	50.6	50.3	63.5	35.8
부동산	57.3	56.0	54.5	60.6	가공식품	52.5	43.2	59.7	45.7
전문 과학기술	76.2	68.0	71.8	82.0	의류, 신발	43.0	21.1	28.9	56.4
교육 서비스	63.7	62.4	61.6	82.4	가정용품	45.9	40.2	39.8	50.4
스포츠 및 오락	67.6	52.9	51.1	53.5	음식점	46.4	38.4	49.2	52.8
수리업	57.6	32.9	34.2	64.1	기타 소매업	53.3	42.7	43.1	57.9
개인 서비스	58.2	48.7	50.8	73.0					

주 1) BSI(Business Survey index): 현재 경기수준에 대하여 소상공인 9개 업종, 전통시장 8개 업종의 체감지수, 전화조사

2) BSI 조사업체: 2,400개 소상공인 및 1,300개 전통시장

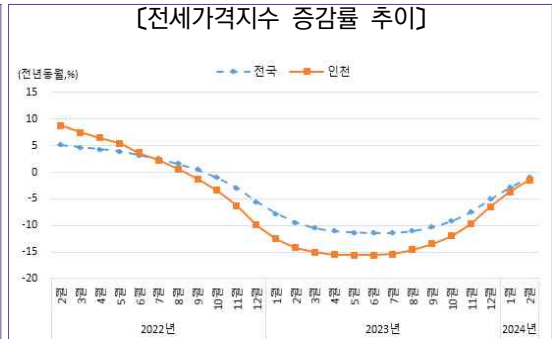
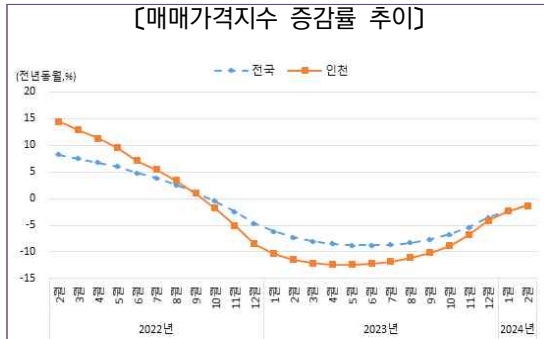
3) BSI 100이상은 경기 호전, 100미만은 경기 악화

4) 자료: 소상공인시장경기동향조사, 중소기업벤처기업부



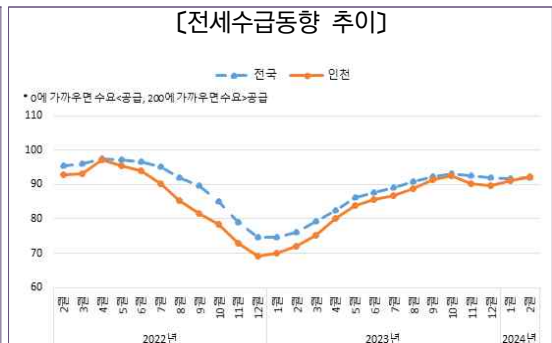
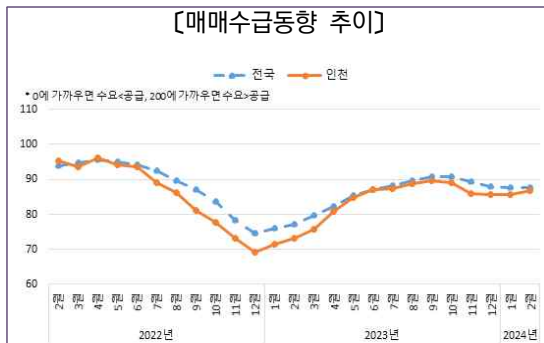
## 매매·전세 가격의 감소 폭은 줄었으나 하락세 유지와 거래량 증가 미진으로 부동산 경기 부진 지속

- 매매·전세가격지수 감소 폭은 1~2%의 낮은 수준으로 유지되고 아직 반등의 흐름은 보이지 않음
  - 인천지역 매매가격지수는 전년동월대비 1.3% 감소, 전월대비 0.1% 감소, 전세가격지수는 전년동월대비 1.5% 감소, 전월대비 0.3% 증가
  - 전년동월대비 유형별 매매가격 증감률은 아파트 0.8%, 연립 2.4% 감소, 단독 0.9% 증가였으며, 전세가격 증감률은 아파트 1.5%, 연립 1.6% 감소했고, 단독은 0.2% 증가



자료 : 전국주택가격동향조사, 한국부동산원

- '24.2월 매매 및 전세 수급동향은 전월대비 소폭 증가하였으나 여전히 수요가 적고 거래량 증가가 미진하여 부동산 경기 부진 지속
  - 매매시장 수급동향지수는 아파트 86.7, 연립다세대 81.1, 단독주택 98.4이며, 전세시장 수급동향지수는 아파트 93.1, 연립다세대 84.1, 단독주택 96.8로 전월대비 소폭 증가
  - '24.2월 주택매매 거래량은 전년동월대비 6.1%, 전월대비 1% 감소한 2,732호로 월평균 주택매매 거래량이 가장 낮았던 22년 2월(2,726호) 거래량 수준



자료 : 전국주택가격동향조사, 한국부동산원

### 【인천 주택거래량(매매)】

동(호) 수 (전년동월(기), %)	2022년 평균	2023년					2024년	
		8월	9월	10월	11월	12월	1월	2월
주택거래량(인천)	2,946 (△59.8)	3,394 (38.8)	3,279 (43.1)	3,204 (53.6)	2,779 (36.4)	2,504 (23.3)	2,819 (57.1)	2,792 (△6.1)

주 1) 주택거래량은 인천지역 주택유형(아파트, 연립다세대, 다가구주택, 연립주택)에 구분없이 매매인 거래를 합산한 값  
2) 한국부동산원 「부동산거래현황」 참고

## 최근 인천경제

발 행 처 인천연구원  
발 행 일 2024년 4월 22일  
주 소 (22711) 인천광역시 서구 심곡로 98  
전 화 032-260-2600  
홈페이지 [www.ii.re.kr](http://www.ii.re.kr)

본 리포트의 내용은 연구진의 의견으로 연구원의 공식입장이 아닙니다.  
본 리포트의 저작권은 인천연구원에 귀속되며, 원고의 무단전재, 복제,  
배포 등 저작권 전반에 관한 침해 행위를 금합니다.