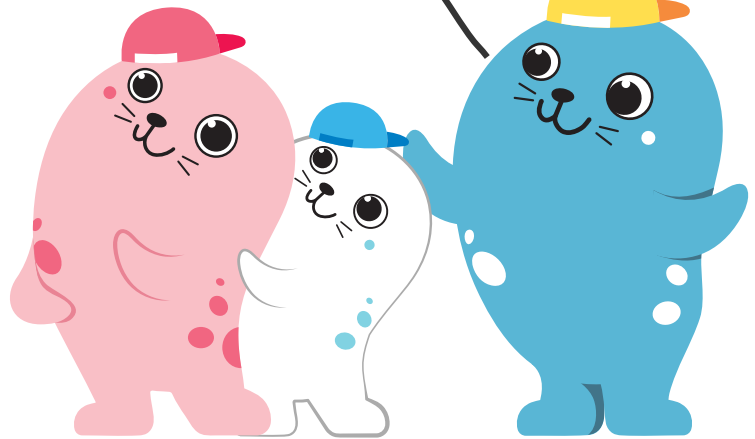


시민이 알기 쉬운 인천시 살림살이



시민이 알기쉬운 인천시 살림살이

- 01_ 인천시 주요지표
- 02_ 재정 이해하기
- 03_ 인천시 살림살이(2017년)
- 04_ 시민이 궁금해 하는 인천시 부채
- 05_ 재무제표 살펴보기
- 06_ 한눈에 보는 인천시 살림살이



01

인천시 주요지표

1 행정

인구

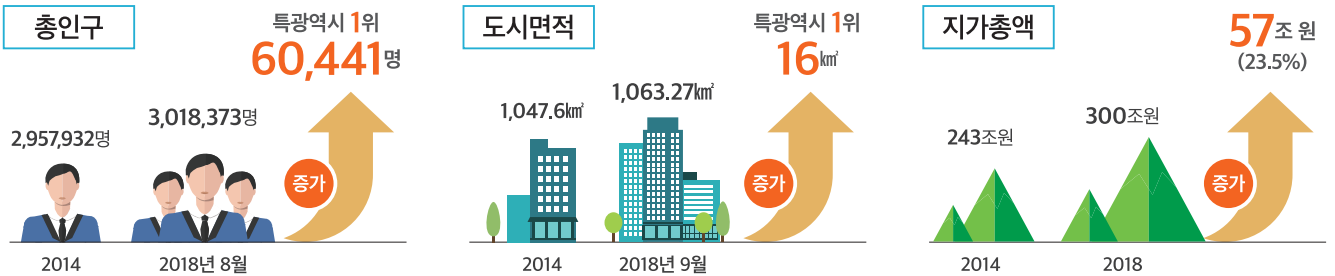
2016.10.19, 300만명 돌파(외국인 포함)

- (2015년) 2,983,484명 → (2016년) 3,002,172명 → (2017년) 3,011,138명 → (2018년 8월) 3,018,373명
- 인천은 최근 5년간 증가, 서울·부산·대구 등은 5년 연속 감소 추세

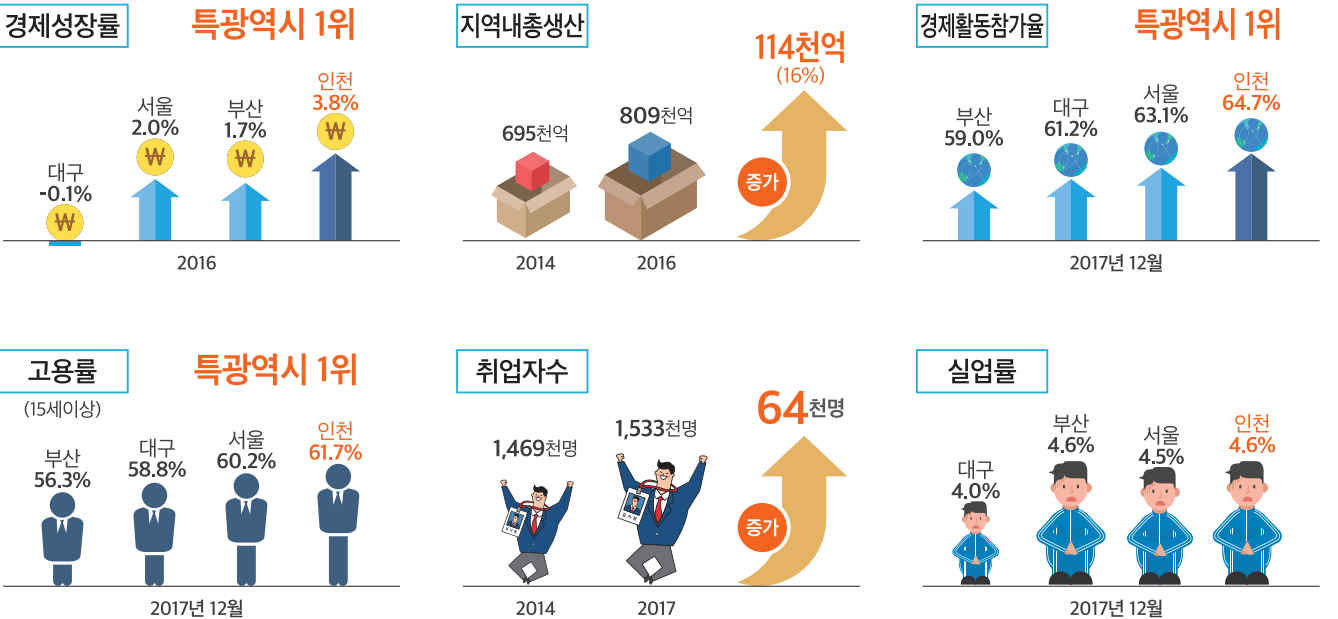
면적

2016. 11월, 울산을 제치고 특·광역시 중 최대면적 도시 등극

- (2015년) 1,049.0km² → (2016년) 1,062.6km² → (2017년) 1,063.1km² → (2018년 9월) 1,063.27km²

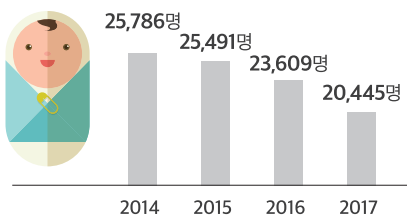


2 경제

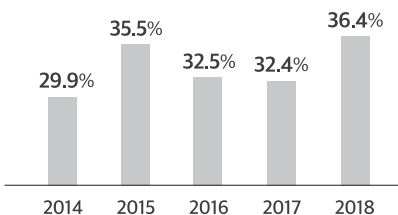


3 보건복지

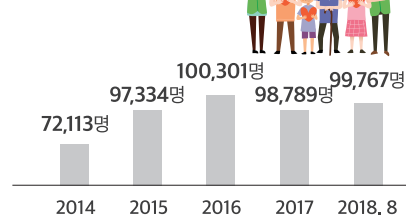
출생



사회복지예산 비중 (복지예산 / 일반회계예산)

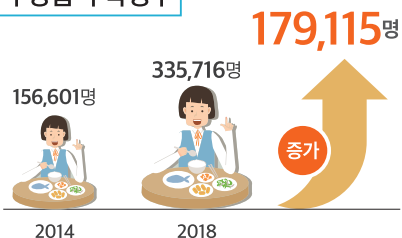


기초생활 수급자



4 교육복지

무상급식 학생수

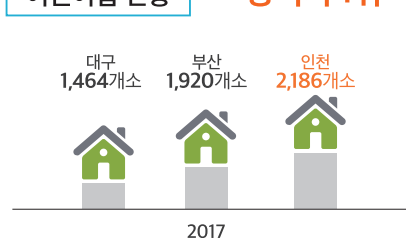


교원 1인당 학생수 특광역시 최저 3위



어린이집 현황

광역시 1위



5 안 전

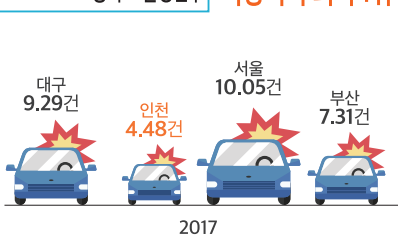
인구 천명당 범죄발생건수

특광역시 최저 3위



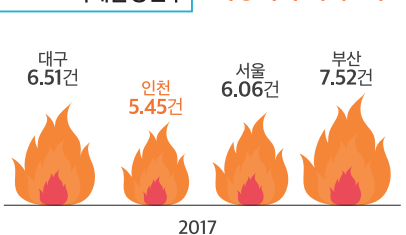
자동차 천대당 교통사고 발생건수

특광역시 최저 1위



주민 1만명당 화재발생건수

특광역시 최저 1위



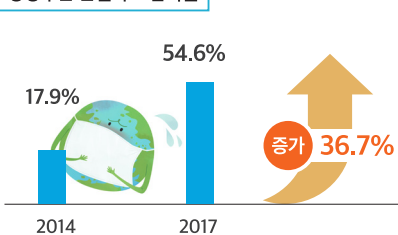
6 환 경

1인당 도시공원 면적

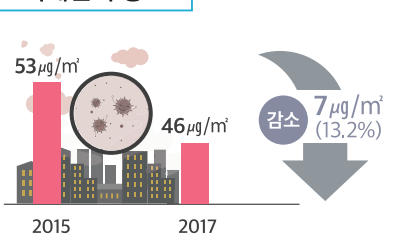
47.4%



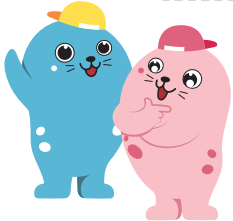
공공부문 온실가스 감축율



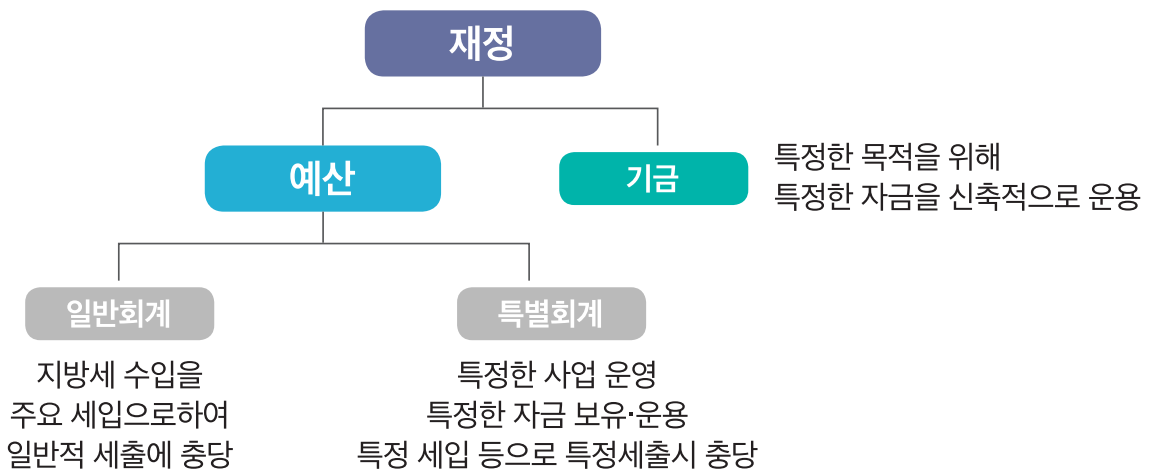
미세먼지 농도



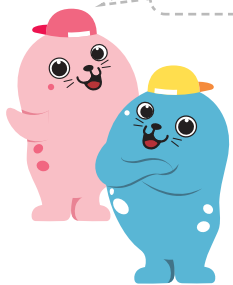
재정이란 무엇인가요?



인천시민들이 내는 세금 중 지방세가 인천시의 주요 수입이 되는데, 이 돈으로 사회복지, 도로개설 등 인천시민들에게 필요한 다양한 분야의 서비스를 제공합니다. 가정에 집이나 자동차와 같은 자산이 있듯이 인천시에도 다양한 자산이 있습니다. 물론 부채(빚)도 있습니다. 이처럼 수입과 지출, 자산과 부채의 관리와 관련된 모든 활동을 재정이라고 합니다.

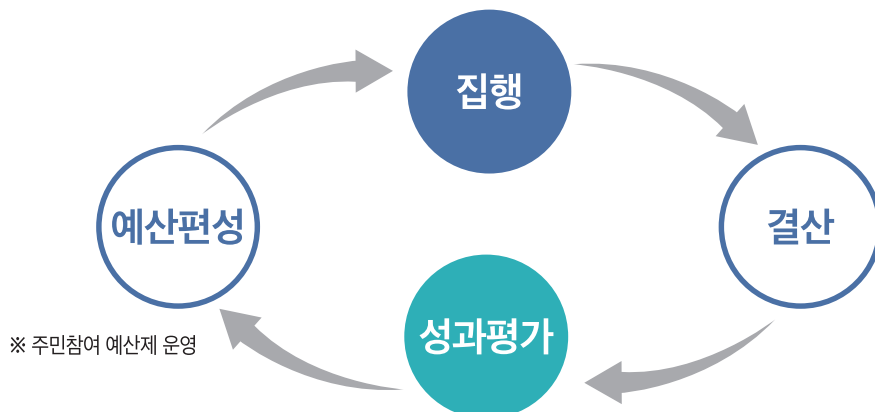


재정과정은 어떻게 이루어지나요?

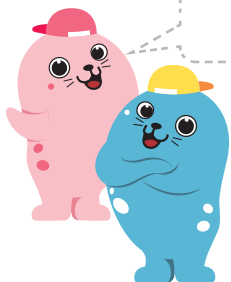


인천시 살림은 예산과정과 결산과정으로 구분하여 운영합니다.

- 예산과정은 예산안 편성, 의회의 예산안 심의 확정, 예산집행으로 구성
- 결산과정은 결산보고서 작성, 결산검사, 의회 결산심사로 구성
- 이러한 재정과정은 3년의 기간에 걸쳐 이루어지고, 한 해에 전년도 결산(Y-1년), 당해연도 예산 집행(Y년), 다음연도 예산안의 편성 및 심의(Y+1년)가 이루어 집니다.



인천시의 재정은 어떻게 운용되나요?

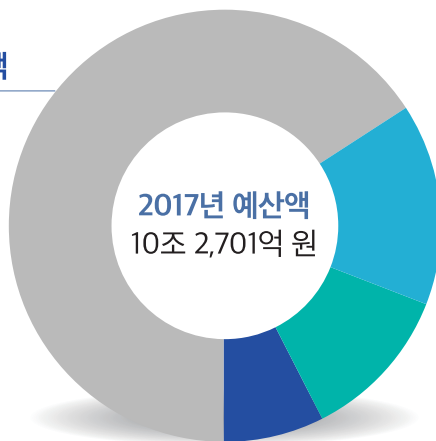


인천시에서는 2017년에는 일반회계1, 특별회계 25, 기금 15개의 재정을 운용했고, 2018년에는 일반회계 1, 특별회계 26, 기금 16개의 재정을 운용하고 있습니다.

※ 원도심활성화 특별회계, 남동산업단지 및 주변지역 약취방지사설 기금 2018년 신설

인천시 재정

2017회계연도 최종예산액



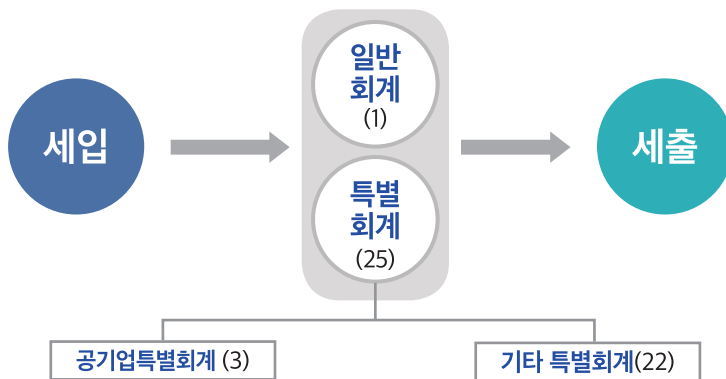
일반회계
6조 7,616억 원

공기업특별회계
1조 5,545억 원

기타 특별회계
1조 2,027억 원

기금
7,513억 원

세입과목별
• 지방세
• 세외수입
• 지방교부세
• 보조금
• 지방채
• 보전수입 및 내부거래



세출분야별
• 일반공공행정
• 공공질서및안전
• 교육
• 문화및관광
• 환경보호
• 사회복지
• 보건
• 농림해양수산
• 산업·중소기업
• 수송및교통
• 국토및지역개발
• 과학기술
• 예비비
• 기타

공기업특별회계 (3)
수도사업, 하수도사업, 경제자유구역사업

기타 특별회계(22)
학교용지부담금, 재난안전, 소방, 의료급여, 아시아경기대회, 수도권매립지, 수질개선, 검단폐수중말처리시설, 검단지구토지구획정리사업, 검단2지구토지구획정리사업, 원당지구토지구획정리사업, 당하지구토지구획정리사업, 오류지구토지구획정리사업, 마전지구토지구획정리사업, 불로지구토지구획정리사업, 도시교통사업, 광역교통사업, 도시철도사업, 장기미집행도시계획시설대지보상, 기반시설, 지하도상가



통합관리, 남북교류협력, 지방채상환, 지역개발, 지방세발전, 재난관리, 재해구호, 사회복지, 식품진흥, 양성평등, 화장시설주변지역주민지원, 도시 및 주거환경정비, 중소기업육성, 에너지사업, 농어촌진흥

※ 2017년 12월 31일 기준

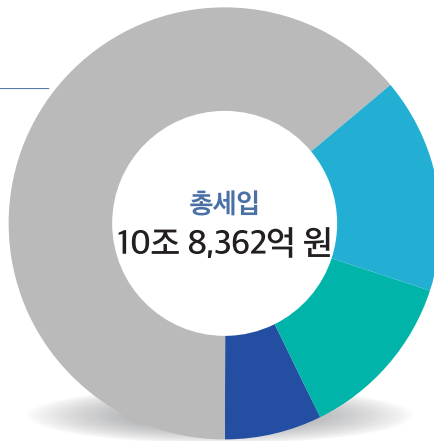
03

인천시 살림살이(2017년)

1

세입결산

2017회계연도 세입규모



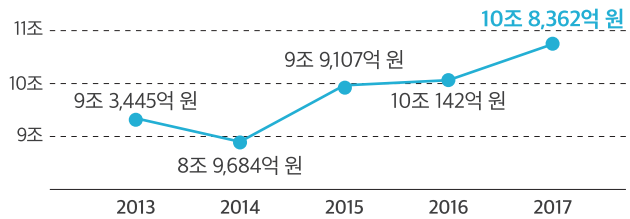
일반회계
6조 9,774억 원

공기업특별회계
1조 6,856억 원

기타 특별회계
1조 4,223억 원

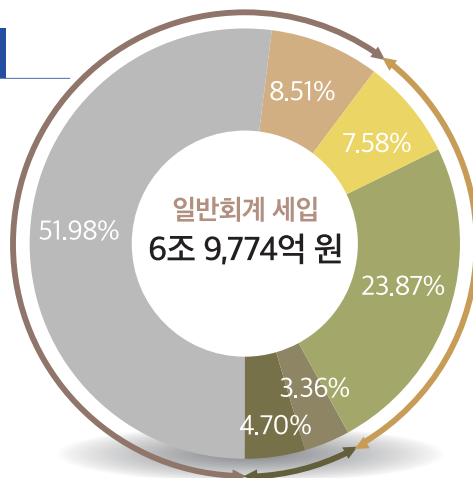
기금
7,509억 원

최근 5년간 연도별 세입규모 현황



최근 5년간 세입결산 연평균 증가율은 3.36%로 세출결산 평균 증가율 1.97% 대비 1.8%p 높고, 2014회계연도를 제외한 2013회계연도부터 2017회계연도까지의 총세입은 증가 추세입니다.

2017 일반회계 세입



자체수입 4조 2,204억 원(60.49%)
 ■ 지방세 3조 6,271억 원
 ■ 세외수입 5,933억 원

이전수입 2조 1,945억 원(31.45%)
 ■ 지방교부세 5,291억 원
 ■ 보조금 1조 6,654억 원

보전수입 등 및 내부거래 5,625억 원(8.06%)
 ■ 보전수입 등 2,343억 원
 ■ 내부거래 3,282억 원

2017회계연도 세입은 69,774억 원으로 전년대비 6,495억 원(10.26%)이 증가하였으며, 세입결산 중 가장 비중이 높은 것은 지방세(51.98%)입니다.

※ 결산은 원 단위까지 실시하므로 이 보고서에 표기된 금액과는 단위 차이에 따른 차이가 있을 수 있습니다.

여기서 잠깐

2017년 한해동안 시민들로 부터 받은 세금(지방세)은 얼마일까요?



지방세 3조 6,271억 원

취득세	1조 6,309억 원	부동산·차량·기계장비·골프회원권 등 과세물건의 취득에 대하여 그 취득자에게 과세하는 세금
등록면허세	31억 원	재산권과 그 밖의 권리의 설정·변경 또는 소멸의 관한 사항을 공부에 등기하거나 등록하는 자에게 과세하는 세금
주민세	183억 원	지방자치단체의 구성원인 주민을 대상으로 과세되는 세금
자동차세	4,007억 원	자동차 소유자에게 부과하는 자동차세와, 휘발유, 경유 및 이와 유사한 대체유류에 대한 교통·에너지·환경세의 납세의무가 있는 자에게 부과하는 자동차 주행에 대한 자동차세
레저세	218억 원	경마, 경륜, 경정, 소싸움 경기의 승자투표권 또는 승마투표권 발매금총액에 대하여 과세하는 세금
담배소비세	1,927억 원	제조담배·수입담배 등 담배를 과세대상으로 부과하는 세금
지방소비세	3,131억 원	지역경제활성화 및 지방재정확충을 위해 국세인 부가가치세의 11%를 전환한 세목
지방소득세	5,691억 원	「소득세법」에 따른 소득세 또는 「법인세법」에 따른 법인세의 납세의무가 있는 자에게 과세하는 세금
지역자원시설세	923억 원	특정시설분(건축물, 선박), 특정자원분(지하수)에 대하여 과세하는 세금
지방교육세	3,567억 원	지방교육재원 확보를 위해 취득세, 등록면허세, 레저세, 담배소비세, 주민세 균등분, 재산세, 비영업용 승용자동차에 대한 자동차세 납세 의무자에게 과세하는 세금
지난연도수입	284억 원	

시민 1인당 지방세 부담액은? 1,230,149원 입니다

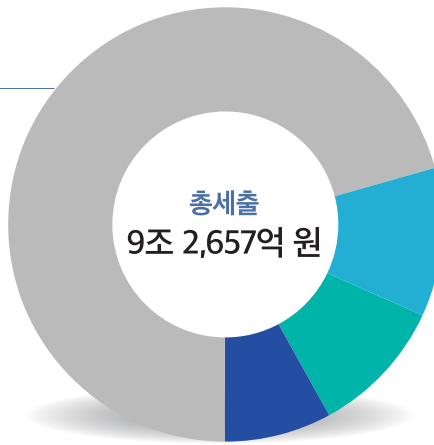
(단위: 천원, 명)

구분	2013	2014	2015	2016	2017
지방세 결산액(일반회계)	2,216,838,191	2,556,155,434	2,992,591,997	3,251,681,648	3,627,145,948
인구수(명)	2,879,782	2,902,608	2,925,815	2,943,069	2,948,542
시민1인당 지방세부담액	770	881	1,023	1,105	1,230

2

세출결산

2017회계연도 세출결산



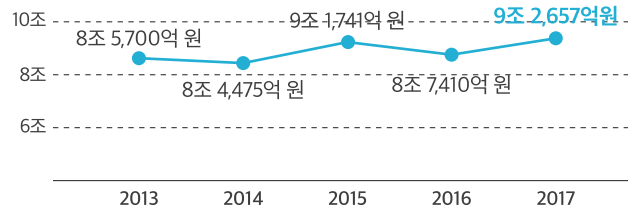
일반회계
6조 5,629억 원

공기업특별회계
1조 147억 원

기타 특별회계
9,423억 원

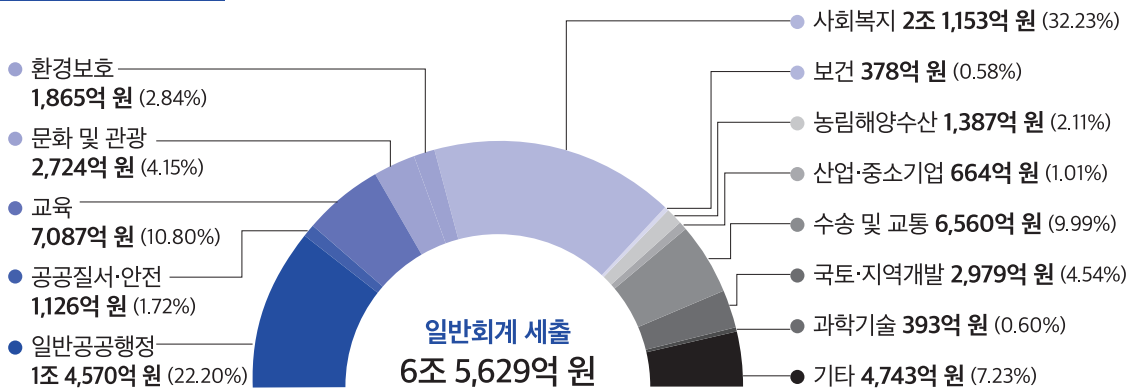
기금
7,456억 원

최근 5년간 연도별 세출규모 현황



최근 5년간 세출결산 연평균 증가율은 1.39%이며, 2014회계연도를 제외한 2013회계연도부터 2017회계연도까지의 총세출은 증가 추세입니다.

2017 일반회계 세출규모 현황



일반회계 분야별 세출결산 중 지출비율이 높은 분야는 사회복지(32.23%), 일반공공행정(22.20%), 교육(10.80%), 수송 및 교통(9.99%)입니다.

일반회계에서 전년대비 지출이 증가한 분야는 일반공공행정, 사회복지, 환경보호, 국토 및 지역개발, 농림해양수산, 공공질서 및 안전입니다.



2017년 한해동안 시민들을 위해 지출된 금액은 얼마일까요?

일반회계 세출예산 분야·부문별 현황

(단위: 억 원)

일반공공행정 : 1조 4,570억 원(22.20%)

입법및선거관리 : 66
지방행정·재정지원 : 7,680
재정·금융 : 5,646
일반행정 : 1,178

공공질서 및 안전 : 1,126억 원(1.72%)

재난방재·민방위 : 373
소방 : 753

교육 : 7,087억 원(10.80%)

유아및초등교육 : 6,737
고등교육 : 300
평생·직업교육 : 50

문화 및 관광 : 2,724억 원(4.15%)

문화예술 : 738
관광 : 261
체육 : 1,534
문화재 : 191

환경보호 : 1,865억 원(2.84%)

상하수도·수질 : 256
폐기물 : 750
대기 : 471
자연 : 24
해양 : 276
환경보호일반 : 88

사회복지 : 2조 1,153억 원(32.23%)

기초생활보장 : 4,623
취약계층지원 : 1,701
보육·가족및여성 : 6,436
노인·청소년 : 6,687
노동 : 283
보훈 : 160
주택 : 845
사회복지일반 : 418

보건 : 378억 원(0.58%)

보건의료 : 297
식품의약안전 : 81

농림해양수산 : 1,387억 원(2.11%)

농업·농촌 : 1,053
임업·산촌 : 113
해양수산·어촌 : 221

산업·중소기업 : 664억 원(1.01%)

무역및투자유치 : 35
산업진흥·고도화 : 326
에너지및자원개발 : 59
산업·중소기업일반 : 244

수송 및 교통 : 6,560억 원(9.99%)

도로 : 1,401
항공·공항 : 8
대중교통·물류등기타 : 5,151

국토 및 지역개발 : 2,979억 원(4.54%)

수자원 : 305
지역및도시 : 2,674

과학기술 : 393억 원(0.60%)

기타 : 4,743억 원(7.23%)

시민 1인당 세출(지출) 규모는? **2,225,820원** 입니다



(단위: 천원, 명)

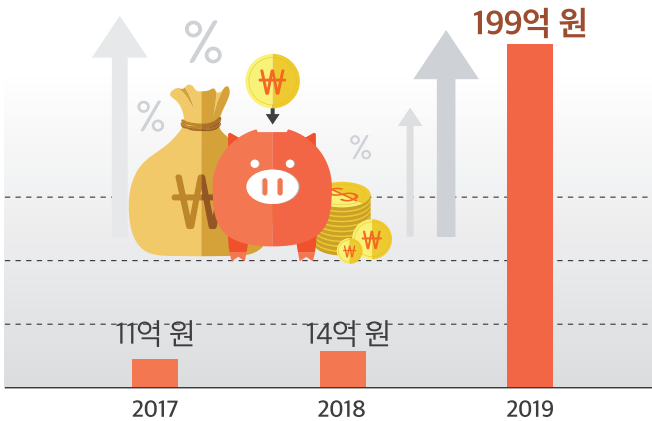
구분	2013	2014	2015	2016	2017
세출결산액(일반회계)	5,608,675,486	5,041,686,254	5,997,491,449	6,094,511,710	6,562,923,172
인구수(명)	2,879,782	2,902,608	2,925,815	2,943,069	2,948,542
시민1인당 세출규모	1,948	1,737	2,050	2,071	2,226

3

주요성과

시민과 함께 하는 시정

주민참여예산제 대폭 확대



시민중심의 소통체계 구성

- 시민공론화 위원회 설치,
- 시장직속 소통협력관 신설



시청 앞 열린광장 조성

- 2018년 기본 및 실시설계용역
- 2019년 착공 및 준공

내 삶이 행복한 도시

전국 최초 영유아 ~ 고등학생까지 전 학년 무상급식(2018년)



전국 최초 중·고교 무상 교복 전면 시행 (2019년)



광역자치단체 최초 시민안전보험제 시행 (2019년)



인천뮤지엄파크 조성 (2022년 개관)



전국 최초 송도 MICE 특구 「국제회의복합지구」 지정 (2018년 8월)



세계 최초 국립세계문자박물관 건립(2020년 개관)



더불어 잘 사는 균형발전

교통 인프라 확충

- 인천공항 자기 부상철도 개통(2016년 2월), 인천2호선 개통(2016년 7월)
- 수도권 제2순환고속도로(인천~김포) 개통 (2017년 3월)
- 수도권광역급행철도(GTX-B) 예비타당성조사 대상사업 선정(2017년 8월)
- 서울7호선 청라 연장 예비타당성조사 통과(2017년 12월)
- 서울2호선 청라 연장 사전타당성조사 용역 착수(2018년 9월)



경인고속도로 일반화(2017년 12월)



공공임대주택 공급 확대 (2017년) 1,126호, (2018년) 2,784호



대한민국 성장동력 인천

일자리 및 창업지원 인프라 확대

JOB's 인천 개소(2017년 12월)



인천신항 건설



(선광터미널 2017년 4월 1일, 한진터미널 2017년 11월)

로봇랜드 공익시설 건립(2017년 6월)

로봇타워 : 연면적 37,559㎡



항공산업 일자리 지원센터 개소 (2018년 9월)



송도컨벤시아 2단계 건립 (2018년 7월)



로봇R&D센터 : 연면적 14,076㎡



동북아 평화번영의 중심

전국 최초, 인천 통일플러스센터 개소

- 전국 최초, 인천 통일플러스센터 개소 (2018년 9월)

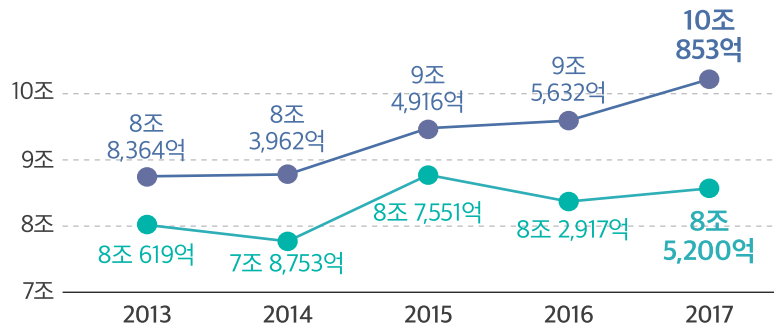
남북간 시범 공동어로구역 설정 합의

- 남북간 시범 공동어로구역(백령도~장산곶) 설정 합의 (2018년 9월 평양공동선언)

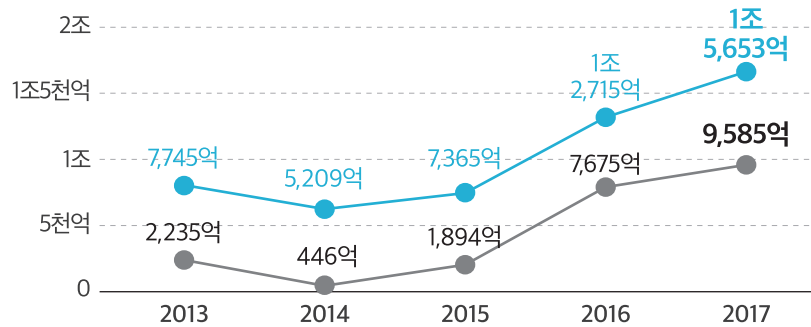
4 최근 5년간 세입과 세출 추이 (일반회계+특별회계)

총 세입·세출 추이

■ 세입
■ 세출
(단위: 원)



■ 잉여금(결산상)
■ 순세계잉여금(증가액)
(단위: 원)



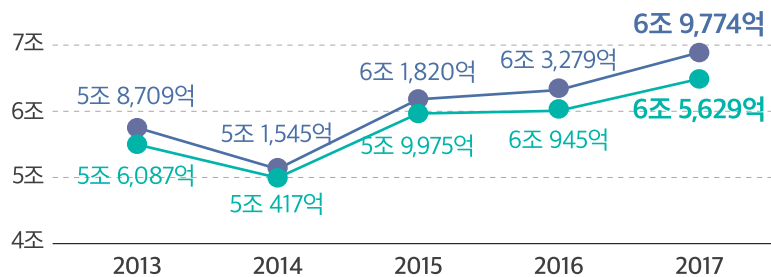
※ 잉여금(결산상) = 총수입 - 총지출

순세계잉여금 = 잉여금(결산상) - 다음연도이월사업비¹⁾ - 국고보조금 집행잔액²⁾

회계별 세입·세출 추이

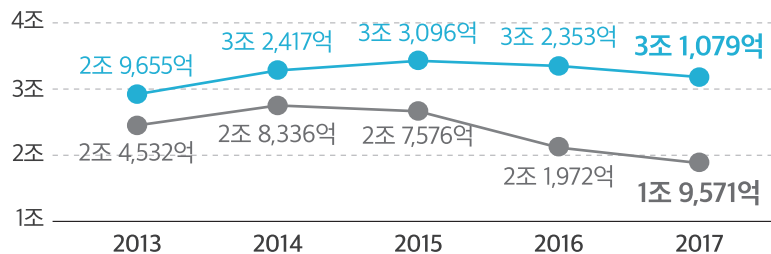
일반회계

일반회계 ■ 세입 ■ 세출
(단위: 원)



특별회계

특별회계 ■ 세입 ■ 세출
(단위: 원)



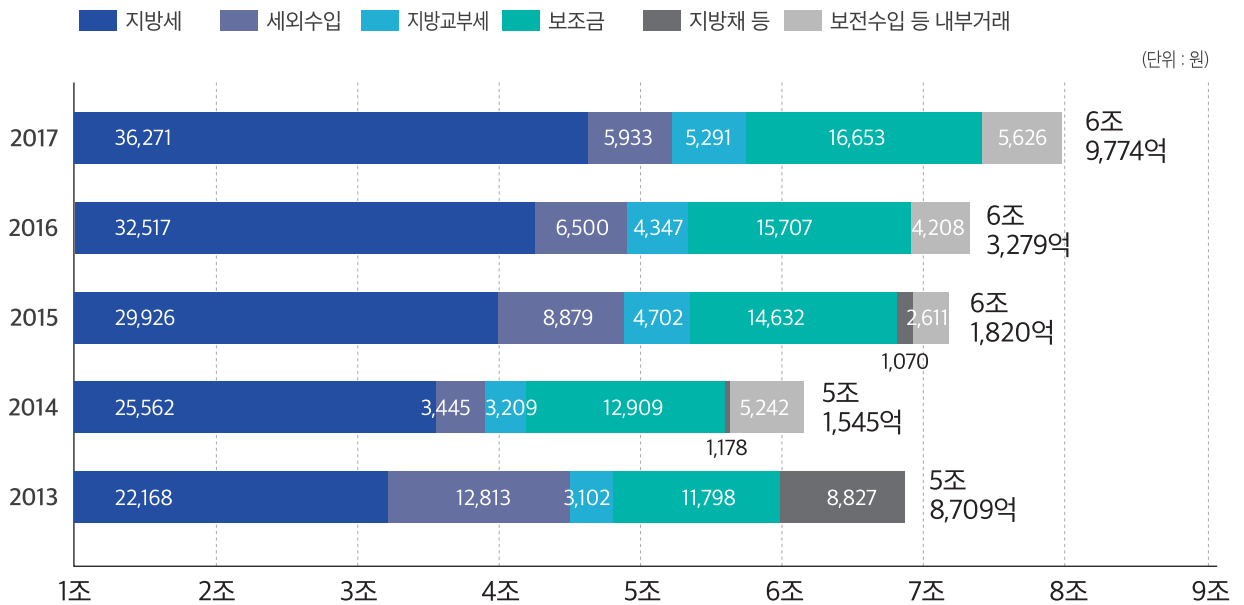
2015년부터 재정건전화 3개년 계획(2015~2017년)을 수립·실행하여 역대최대 규모의 정부 지원금 확보, 지출절감, 세수 확충 등으로 인천시 총 부채 규모가 3조 원 이상 감축되었습니다.

1) 다음연도 이월액은 당해연도에 사업 완료에 곤란하여 다음연도 또는 그 이후까지 사용하기 위해 넘긴 사업비입니다.

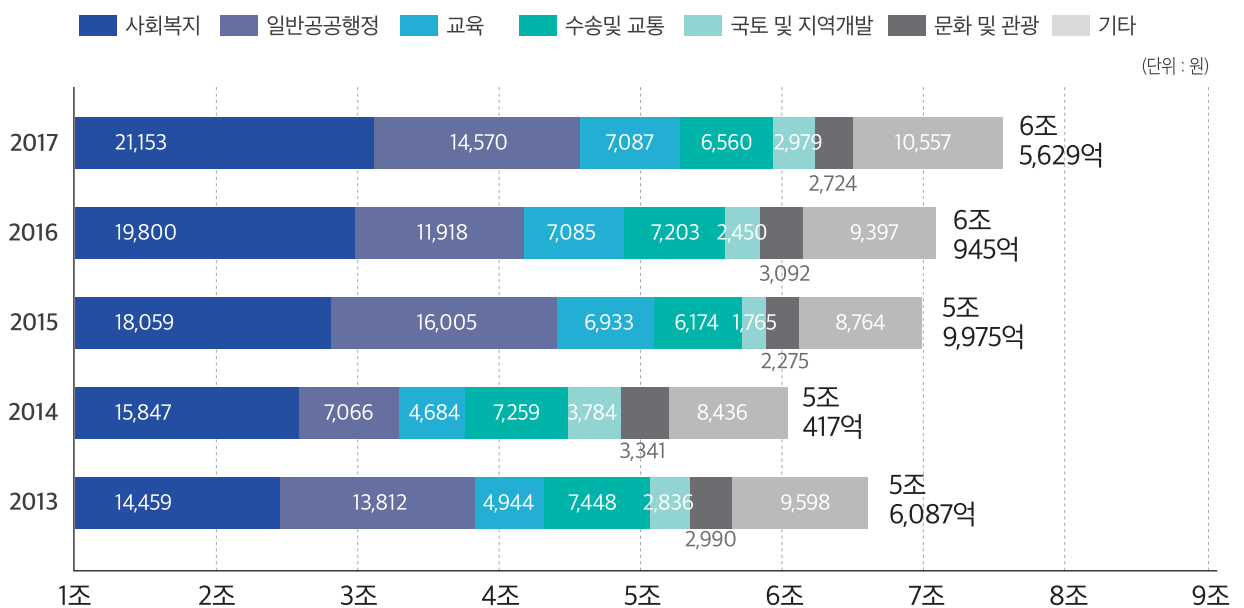
2) 보조금집행잔액은 우리 시 각종사업 추진을 위해 중앙부처 등에서 받은 보조금 중, 집행하고 남은 잔액으로 다음연도에 국가에 반납합니다.

5 최근 5년간 일반회계 세입·세출 항목별 추이

총세입 항목별 추이

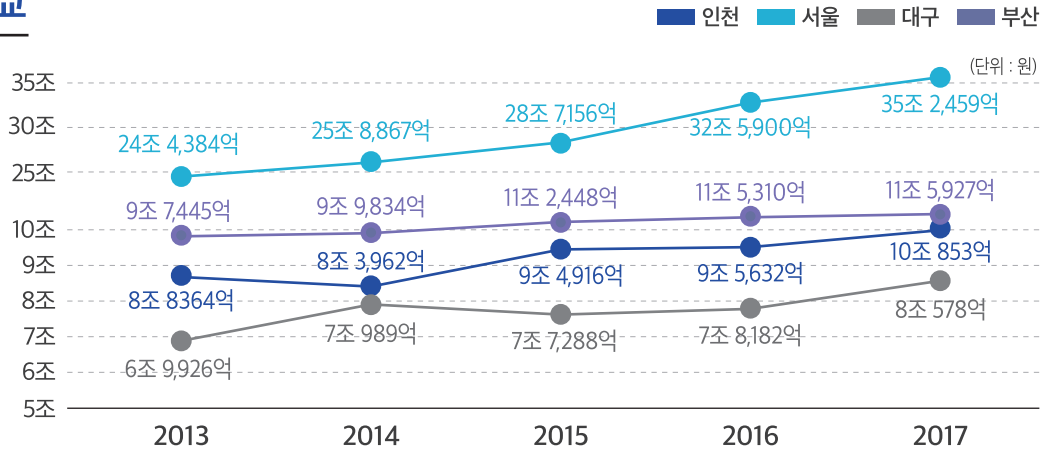


총세출 항목별 추이

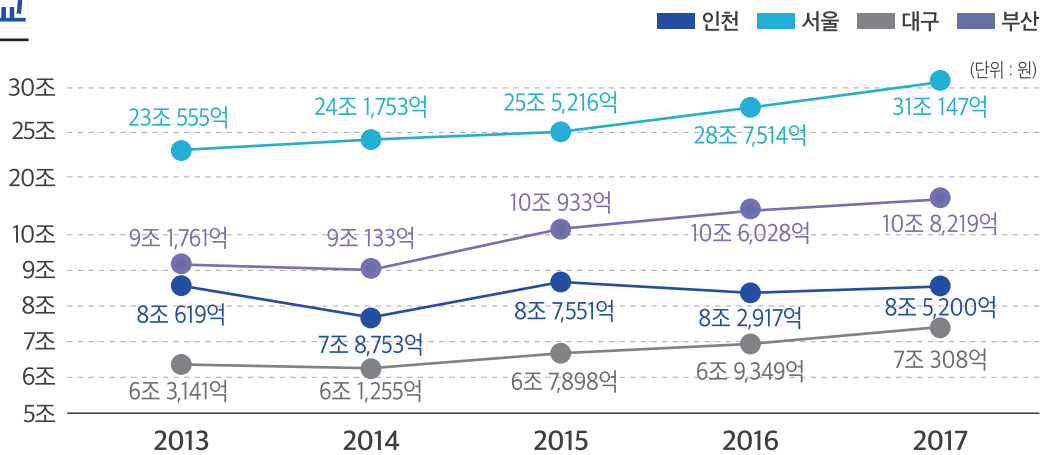


6 최근 5년간 인천시와 타 지자체 비교 (일반회계+특별회계)

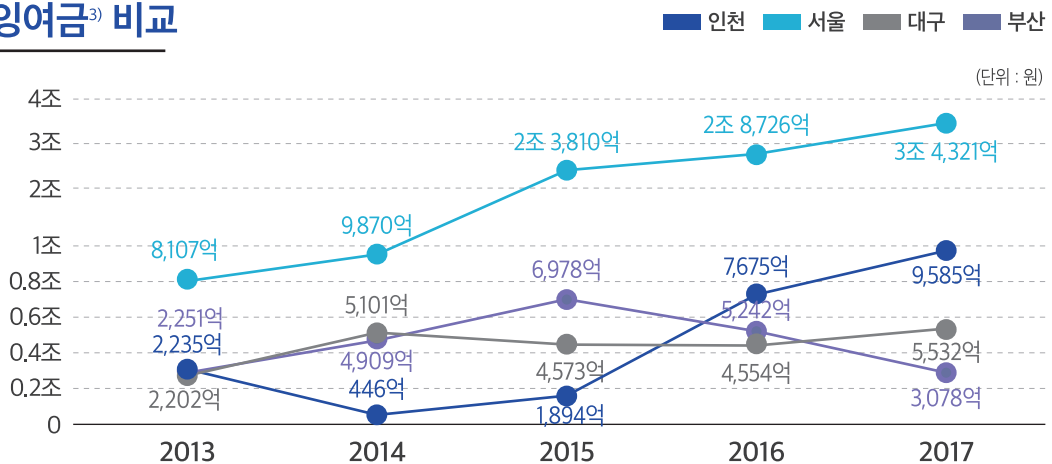
세입 비교



세출 비교

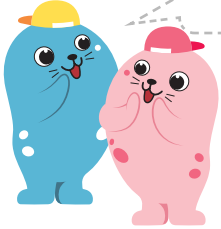


순세계잉여금³⁾ 비교



3) 순세계잉여금은 총수입액에서 총지출액을 뺀 금액에서 다음연도 이월금과 국고보조금 사용잔액을 제외한 금액으로 다음연도의 재원으로 활용합니다. (순세계잉여금 = 결산상잉여금(총수입 - 총지출) - 다음연도 이월금 - 국고보조금 집행잔액)

7 기금운용현황



기금이란 무엇인가요?

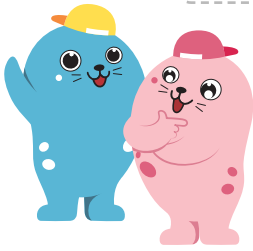
기금이란 예산을 좀 더 탄력적으로 사용하기 위해 예산과는 별도로 조성한 재원으로 인천시에서 운용하는 기금은 (2017년 기준) 15개 기금에 1,379억 원입니다.

(단위 : 백만 원)

기금의 종류	기금이 하는 일	2017년도	2017년도	2017년도 말 현재액
		조성액	사용액	
합 계		273,894	248,736	1,379,828
통합관리기금	인천시에서 관리하고 있는 기금들의 여유자금을 운영	3,977	16,487	138,743
남북교류협력기금	남북교류협력사업 및 통일정책사업 지원	41	25	1,620
지방채상환기금	지방채 원리금의 상환 및 연차별 상환재원 확보	27,307	42,036	313
지역개발기금	지역개발사업 등을 지원하는데 필요한 자금 조달	148,942	116,113	931,011
지방세발전기금	지방세연구원의 출연금 납부와 지방세 연구와 홍보 등 지방세 발전 및 세정운영 도모	460	454	103
재난관리기금	재난의 사전 예방과 신속한 응급복구	22,671	12,943	67,017
재해구호기금	재해발생시 이재민 구호사업에 소요되는 비용 부담	668	2,445	31,178
사회복지기금	사회복지사업, 기초생활보장사업, 노인 권익향상과 노인복지사업 추진	712	328	11,121
식품진흥기금	식품위생 및 국민의 영양수준 향상 사업 지원	1,322	1,746	6,653
양성평등기금	여성권익증진, 양성평등 실현, 여성 사회참여 활성화, 한부모가족 생활안정, 복지증진 등 지원	185	113	4,109
화장시설주변지역주민지원기금	화장시설 주변지역 주민 지원을 위한 기금으로 공동사업, 소득향상 사업, 복지증진사업 등 추진	633	264	369
도시및주거환경정비기금	임대주택 건설 및 관리, 정비기반시설 설치, 매물비용 지원 등 도시주거환경정비사업의 원활한 추진을 위한 지원	37,046	11,040	54,451
중소기업육성기금	중소기업에 대한 융자 및 지원 등 중소기업 육성 및 소상공인시장진흥 등 지원	24,292	36,188	94,726
에너지사업기금	기후변화 대응을 위한 온실가스 배출 저감, 신·재생에너지 개발보급, 에너지이용 효율화 및 도시가스 보급 등	4,825	6,336	27,141
농어촌진흥기금	농어업 생산성 향상 등 소득증대사업 등을 지원	813	2,218	11,273

※ 2017년도 말 현재액 : 2016년도말 현재액 + 2017년도 조성액 - 2017년도 사용액

인천시에서는 기금을 어떻게 운용하고 있나요?

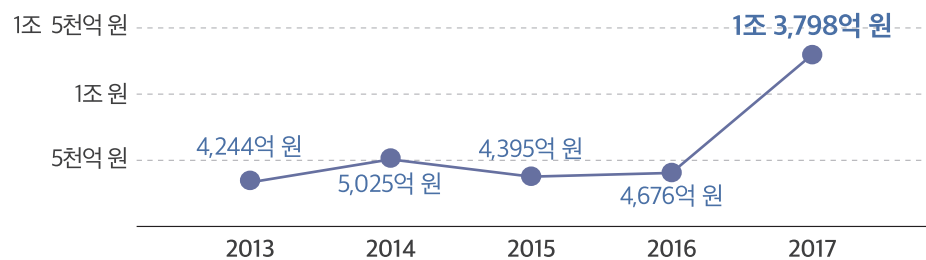


인천시에서 운용하는 기금의 설치 및 운용에 관한 사항은 조례로 정하고 있으며, 조례에서 정한 기금의 목적에 따라 관련 사업을 추진하고 있습니다. 최근 5년간 기금 조성액 평균 증가율은 24.6%이고, 사용액 평균 증가율은 46.7%로 연도말 조성액 평균 증가율은 34.3%입니다.

연도별 기금현황

(단위 : 백만 원)

2013	2014	2015	2016	2017
424,428	502,494	439,494	467,646	1,379,828

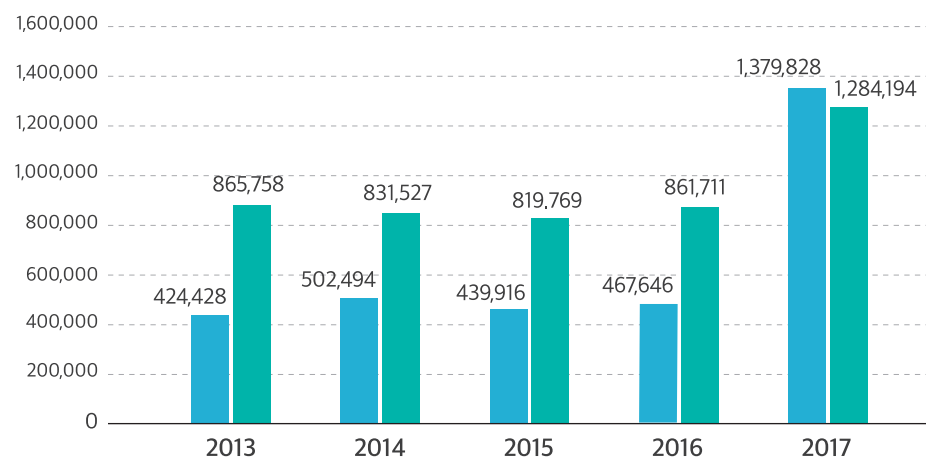


※ 「지방자치단체 기금관리기본법」 개정에 따라, 2017년 1월 1일 부터 지역개발기금이 공기업특별회계에서 기금으로 전환되어 2017년도 말 기금 현재액이 대폭 증가하였음

유사 지방자치단체와 기금운용 현황 비교

■ 인천시 ■ 평균

(단위 : 백만 원)



※ 유사지방단체(서울, 부산, 대구, 광주, 대전, 울산, 세종)

기금 운용 사례

재난관리기금

- 재난예방을 위한 방재시설의 보수보강(교량, 터널, 지하차도, 유수지 등)
- 감염병 또는 가축전염병의 확산 방지를 위한 긴급대응 및 응급복구(AI 긴급방역사업 등)
- 공공분야 재난 예방활동(지진 시민행동요령 소책자 제작, 설해예방 대책 추진사업, 가뭄재해 대책 사업, 화재안전특별조사 등)
- 재난에 관한 예보 또는 경보 체계 구축 및 운영, 재난피해시설에 대한 응급 복구 또는 긴급한 조치

AI 긴급방역사업



전국 최초 재난·안전 예보, 경보 일원화 시스템 구축

교량보수보강공사



중소기업육성기금

- 저리의 제조업 시설자금 융자지원으로 중소기업 생산성 향상 및 경쟁력 강화
- 산업구조고도화 및 투자유치를 통한 고부가가치산업 육성
- 재해기업이 필요로 하는 긴급자금을 지원하여 기업의 경영안정 도모
- 개성공단 입주기업, 벤처창업자금 등에 대한 지원으로 정책자금 역할 수행

인천시 가좌동 공단화재 피해 기업에 중소기업육성기금 지원

개성공단 입주기업 긴급자금 지원

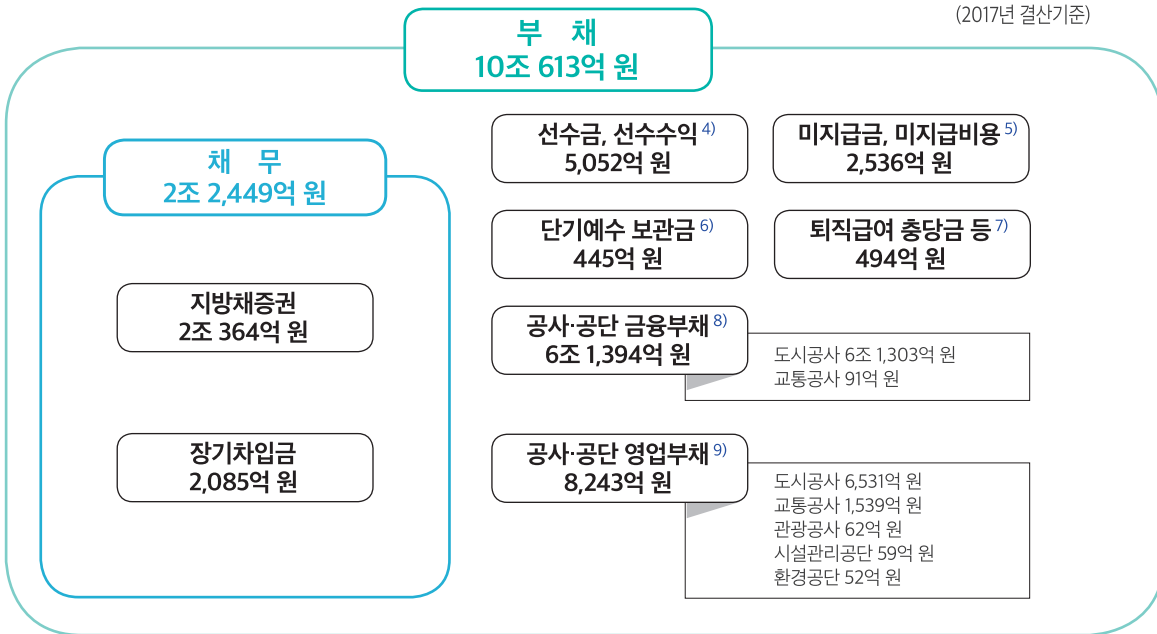


인천시 부채는 얼마인가요?



2017년 말 기준 인천시 총부채 10조 613억 원으로 시가 3조 976억 원이고
공사·공단이 6조 9,637억 원입니다.

(2017년 결산기준)



부채 증가요인

2009년 정부의 경제위기 극복을 위한 재정확대 정책에 따른 지방채 확대 발행,
2014인천아시아경기대회 경기장 건설을 위한 지방채 발행,
그 밖에 각종 개발사업(경제자유구역청 6,8공구, 경제자유구역 분양 등)에 따른 매각 선수금 증가가 있으며,
공사공단의 부채는 대부분 도시공사 부채로 장기간 소요되는 대규모 도시개발사업 추진(영종하늘도시, 검단신도시,
미단시티개발사업 등)에 따른 선투자 후분양이 주를 이루고 있습니다.

* 매각 선수금은 소유권 이전이 완료되면 소멸

잠재적 재정부담

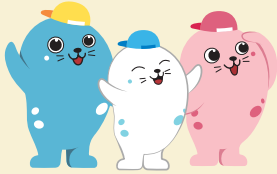
이러한 부채이외에 공식부채(행안부 부채기준)에는 해당하지 않지만, 향후 우리 시 재정여건 등을 감안하여
점차적으로 해결해 나아가야 하는 잠재적 재정부담으로 3조 6,770억 원¹⁰⁾이 있습니다.

부채 감소대책

채무 감축을 위해 신규 지방채 발행을 최소화하고, 고금리 지방채(연 3%이상)를 중심으로 금융 채무를 상환해 나가고,
경제청 선수금 등 부채의 적극적인 해소로 부채를 점차적으로 감축해 나가도록 하겠습니다.



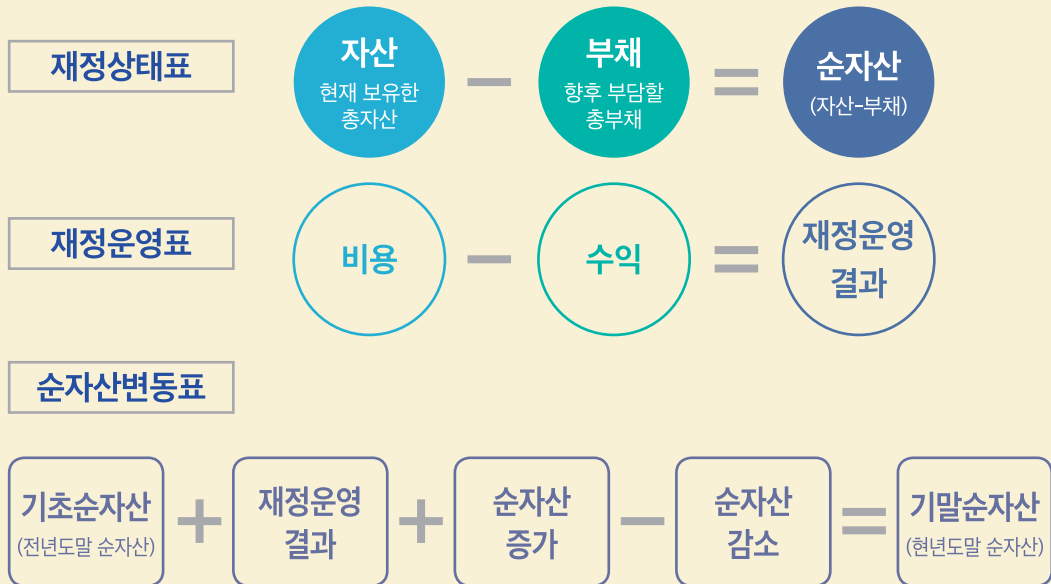
4) 선수금 : 자산이나 서비스 등을 제공하기 전에 미리 그 대가를 선수한 금액(송도 분양선수금, 구월농산물 도매시장 등),
선수수익 : 용역의 제공 전에 선수한 대금 중 차기 이후에 수익으로 실현될 금액(임대료, 사용료 등)
5) 미지급금, 미지급비용 : 일정기간 계속 발생하는 비용으로 이미 당기에 발생하였으나 아직 지급일이 도래하지 않아 지급되지 않고 있는 비용
(도시공사위탁대행사업비, 국고보조금미반납금, 학교용지부담금)
6) 단기예수보관금 : 지방자치단체가 일시적으로 보관하는 자금으로 원천징수한 소득세, 건강보험료, 계약이행보증금 등
7) 퇴직급여 총당금 등 : 무기계약근로자 등에 대한 퇴직금 상당액, 기타부채
8) 공사·공단 금융부채 : 차입금, 발행채권 등
9) 공사·공단 영업부채 : 분양선수금, 임대보증금, 예수금, 미지급비용, 매입채무, 퇴직급여충당금, 미지급금 등
10) 경제청회계이관토지대금 2조 2,175억 원, 도시공사 무수익자산출자 2,214억 원, 도시공사 도화구역 정산 6,516억 원, 인천대학교 지원 3,500억 원,
제해·재단기금 2,366억 원



재무제표(재무회계결산)란?

재무제표란 발생주의 복식부기¹¹⁾ 회계기준을 적용하여 우리 시의 한 해 동안의 살림살이를 정리한 재무보고서로 재정상태표, 재정운영표, 순자산변동표 등으로 구성되어 있습니다.

1 재무제표 구성



재정상태표 특정시점(2017.12.31.)의 지방자치단체의 자산과 부채 내역 등 재정상태를 나타내며, 자산, 부채, 순자산으로 구성됨

재정운영표 회계연도(2017년)동안의 수익과 비용의 내역을 일정기준에 따라 체계적으로 표시하며, 수익, 비용, 재정운영결과로 구성됨

순자산변동표 회계연도(2017년) 동안의 순자산의 증감 내역을 나타내며, 재정운영에 따른 재정운영 결과와 기타순자산의 변동을 기재함

11) 발생주의 복식부기란 지방재정의 재정상태(자산, 부채)와 운영결과(수익, 비용)의 변동내역을 일반회계원칙에 입각하여 기록·분류하고 지방의회, 지역주민 등 이해관계자가 필요로 하는 재무정보를 제공하는 제도
 ※ 예산회계의 회계방식 : 현금주의 단식부기, 재무회계결산 회계방식 : 발생주의 복식부기

2 인천시 재무제표

재정상태표



자산 : 51조 3,577억 원

자산 - 부채 = 순자산

※ 순자산은 공공서비스를 제공하기 위해 보유하고 있는
 자원으로 전년대비 3조 5,706억 원인 7.99%가
 증가하여 개선됨

자산	51조 3,577억 원
- 부채	3조 976억 원
순자산	48조 2,601억 원

재정운영표



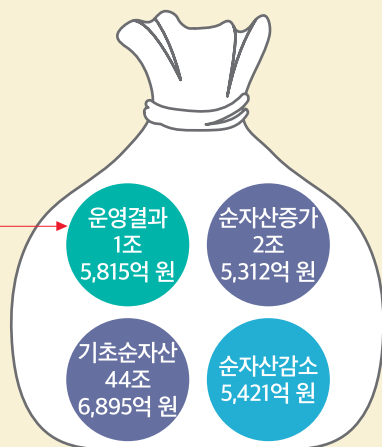
수익 : 8조 3,673억 원

비용 - 수익 = 운영결과

※ 재정운영결과는 전년대비 7,296억 원 인 85.63% 증가

비용	6조 7,858억 원
- 수익	8조 3,673억 원
재정운영결과	1조 5,815억 원

순자산변동표



기말순자산
48조 2,601억 원

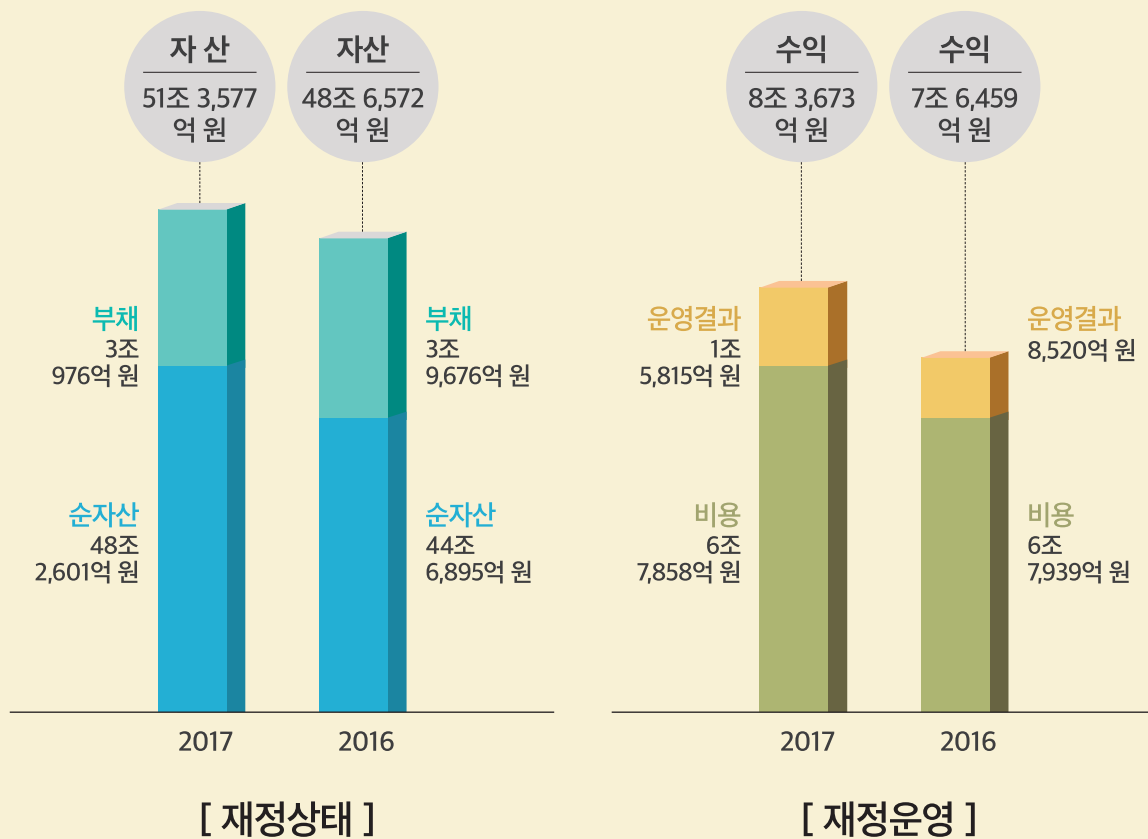
기말순자산 = 기초순자산 + 운영결과 +
 순자산증가 - 순자산감소

기초순자산(2016. 12. 31.현재) + 재정운영결과 + 순자산 증가
 (재산이관,관리전환,기부 등으로 생긴 자산 증가) - 순자산감소(재산이관,
 관리전환, 기부 등으로 생긴 자산 감소)

2017년 인천시 재정상태 및 재정운영결과

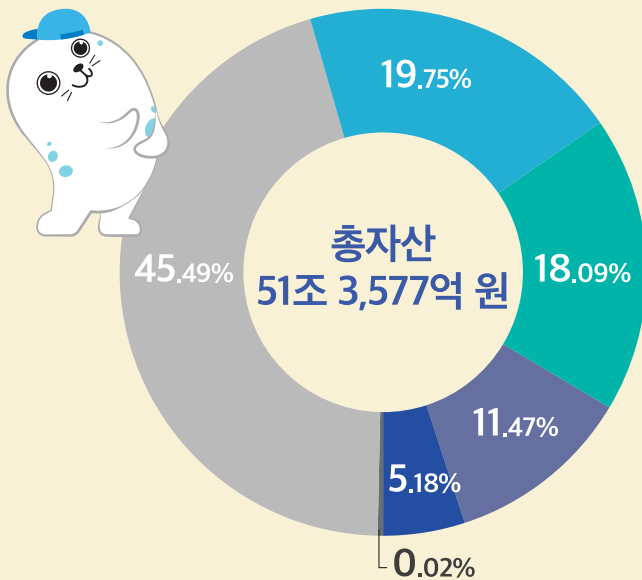
2017년 재무결산결과 인천시의
 자산은 전년대비 2조 7,005억 원(5.55%) 증가,
 부채는 전년 대비 8,701억 원(21.93%) 감소,
 비용은 전년대비 81억 원(0.12%) 감소,
 수익은 전년대비 7,215억 원(9.44%) 증가

2017년 인천시의 재정운영 결과는 1조 5,815억 원으로
 전년대비 7,296억 원 증가 하였습니다.



3 인천시 자산

인천시 자산은 51조 3,577억 원 입니다

**사회기반시설 : 23조 3,629억 원**

지역사회의 기반적 자산(도로, 도시철도, 상하수도시설, 수질정화시설 폐기물처리시설 등)

주민편의시설 : 10조 1,410억 원

시민이 공동으로 이용하는 편의시설 (도서관, 주차장, 공원, 박물관, 문화시설 등)

일반유형자산 : 9조 2,929억 원

공공서비스 제공을 위해 설치한 시설물 (토지, 건물, 구축물, 기계장치, 집기비품 등)

투자자산 : 5조 8,922억 원

투자 또는 권리행사의 목적으로 보유하는 자산 (장기금융상품, 장기대여금, 장기투자증권 등)

유동자산 : 2조 6,585억 원

1년 이내에 현금화가 가능한 자산 (현금, 현금성자산, 단기금융상품, 미수세금 등)

기타비유동자산 : 102억 원

기타 위에 속하지 않는 자산 (보증금, 지적재산권, 전산소프트웨어 등)

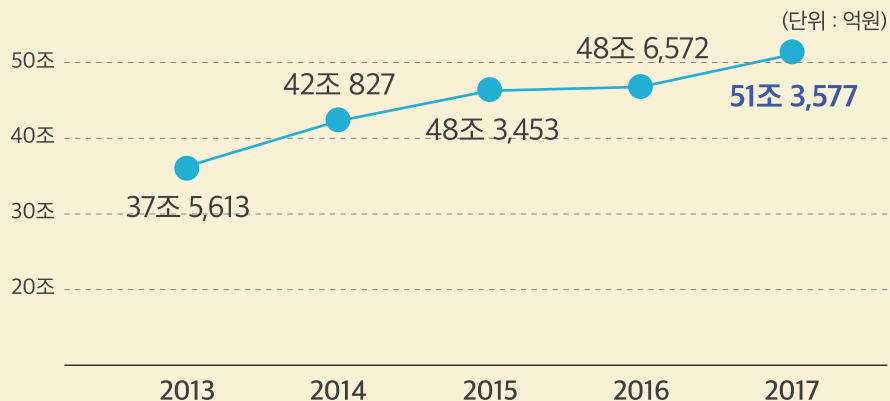
시민 1인당 총자산은 17,417,985원

(총자산/인구수)

최근 5년간 자산 추이

2017년에는 자산 2조 7,005억 원이 증가 하였습니다

현금성자산 등 유동자산 4,514억 원 증가, 인천도시공사 등 2,367억 원 출자, 소방서(송도, 용유119) 등 신축, 하늘문화센터 기부채납 등 2조 7,005억 원이 증가하였습니다

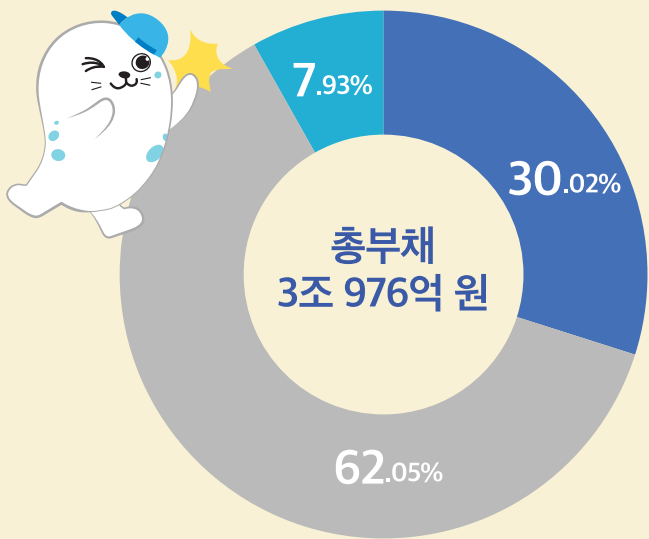


4

인천시 부채

인천시 부채는 3조 976억 원 입니다

유동부채는 인천시가 중앙정부나 외부 금융기관에서 빌려온 차입금과 지역개발공채 등 지방채증권 발행액 중 2018년도에 상환해야 할 금액과 공유재산매각 선수금 등이 포함되어 있습니다. 장기차입부채는 차입금과 지역개발공채 등 지방채증권 발행액이며, 조달된 자금은 주로 사회기반시설 및 주민편의시설 확충에 사용되었습니다.

**유동부채 : 9,297억 원**

1년 이내에 갚아야 할 부채
(단기차입금, 유동성장기차입부채, 기타유동부채)

장기차입부채 : 1조 9,222억 원

만기가 1년 이후에 도래하는 부채(장기차입금, 지방채증권)

기타비유동부채 : 2,457억 원

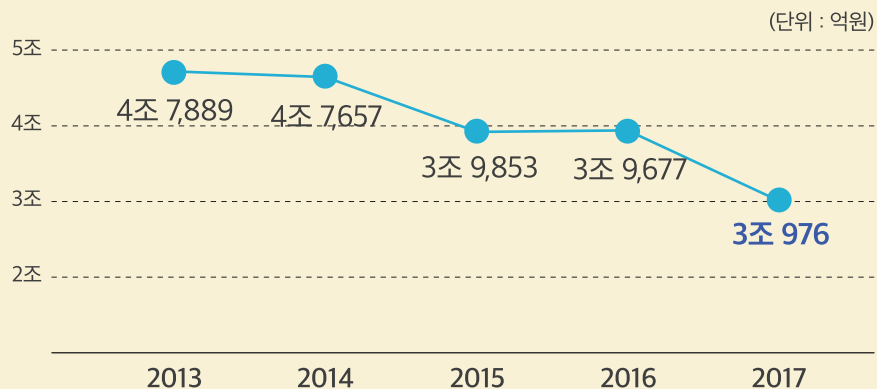
기타 위에 속하지 않는 부채
(퇴직급여충당부채, 장기예수보증금, 장기선수수익 등)

시민 1인당 총부채는 1,050,537원

(총부채/인구수)

최근 5년간 부채 추이

2017년에는 부채 8,701억 원이 감소하였습니다



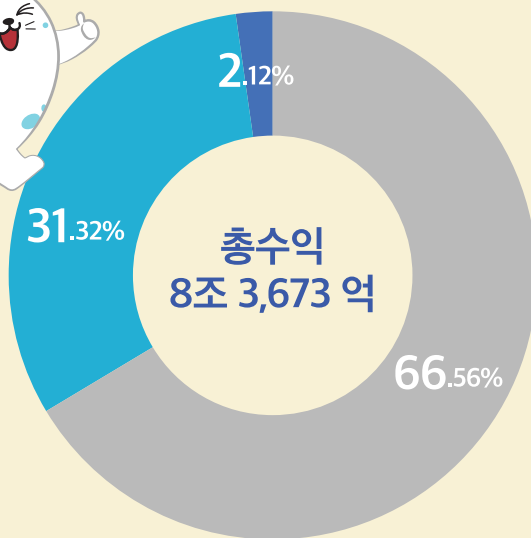
5

인천시 수익

인천시 수익현황 8조 3,673억 원 입니다

2017년도 수익이 증가한 원인은

지방세 수익이 3,686억 원이 증가하고 세외수익은 2,223억 원 증가, 지방교부세 950억 원, 국고보조금 49억 원 등 정부간이전수익이 증가



자체조달수익 : 5조 5,695억 원

지방세수익, 임시세외수익, 경상세외수익 등

정부간이전수익 : 2조 6,210억 원

지방교부세수익, 조정교부금·재정보전금 수익 등

기타수익 : 1,768억 원

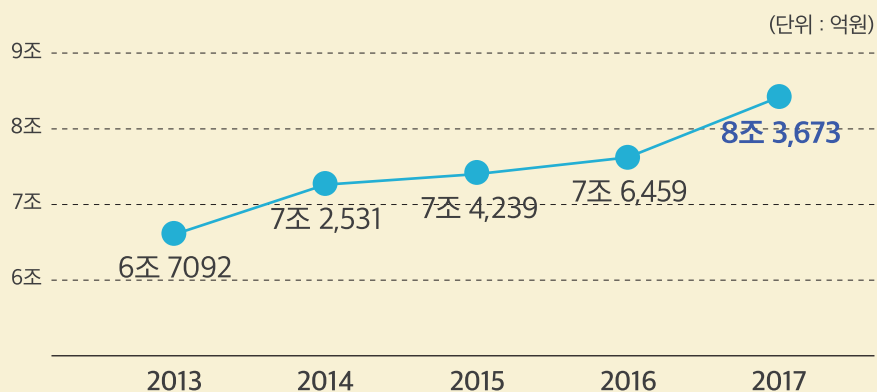
전입금수익, 기부금수익, 외화환산이익 등

시민 1인당 총수익은 2,837,797원

(총수익/인구수)

최근 5년간 수익 추이

2017년에는 수익 7,214억 원이 증가하였습니다



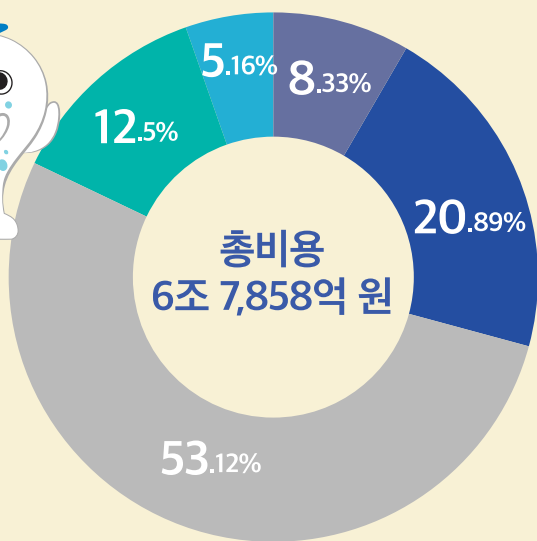
6

인천시 비용

인천시 비용현황 6조 7,858억 원 입니다

2017년도 비용이 감소한 원인은

손해배상금 등 기타운영비와 제세공과금·행사비 등 운영비가 감소

**인건비 : 5,656억 원**

급여, 복리후생비, 퇴직급여, 기타인건비 등

운영비 : 1조 4,175억 원

업무추진비, 교육훈련비, 제세공과금, 행사비 등

정부간이전비용 : 3조 6,044억 원

시도비보조금, 조정교부금, 교육비특별회계 전출금 등

민간등이전비용 : 8,480억 원

민간보조금, 민간장학금, 출연금, 전출금 등

기타비용 : 3,503억 원

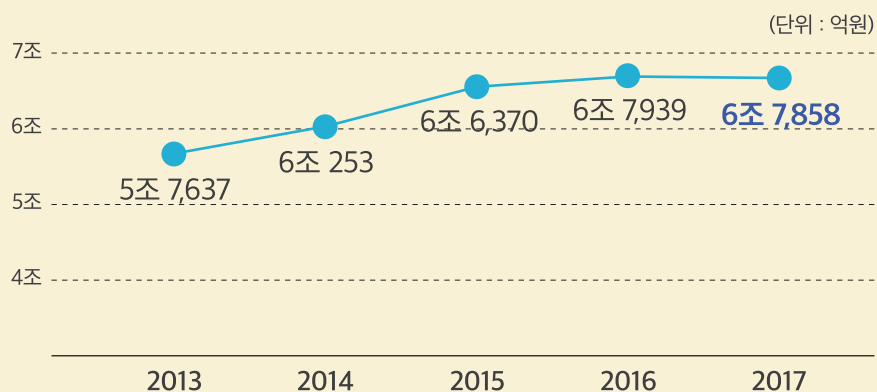
자산처분손실, 감가상각비, 대손상각비 등

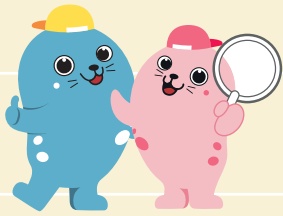
시민 1인당 총비용은 2,301,417원

(총비용/인구수)

최근 5년간 비용 추이

2017년에는 비용 81억 원이 감소하였습니다



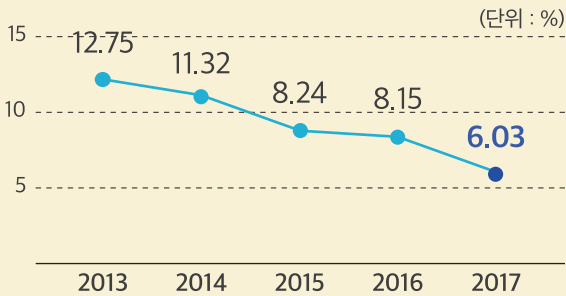


총자산대비 총부채 비율 : 6.03%

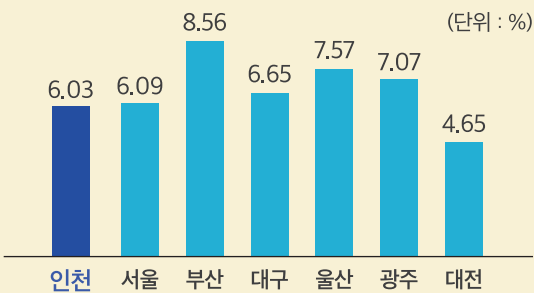
(총부채/총자산×100)

※ 부채비율이 낮을수록 재정건정성이 양호함

■ 최근 5년간 인천시 자산대비 부채비율



■ 2017년도 인천시와 타 광역시 평균 비교



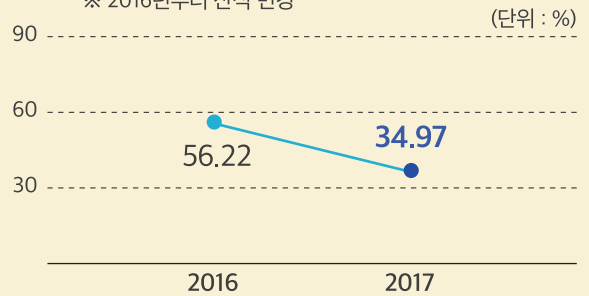
유동자산 대비 유동부채 비율 : 34.97%

(유동부채/유동자산×100)

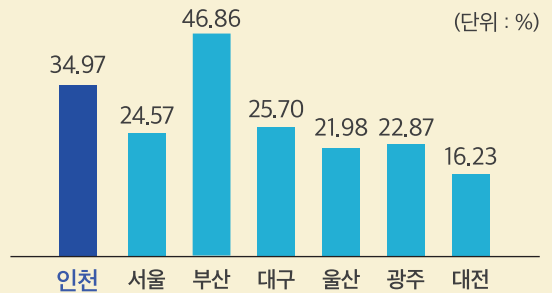
※ 1년 이내 현금화 가능 자산과 1년 이내에 상환할 부채의 기간 내 변제 가능여부를 판단

■ 최근 2년간 인천시 유동부채 비율

※ 2016년부터 산식 변경



■ 2017년도 인천시와 타 광역시 평균 비교

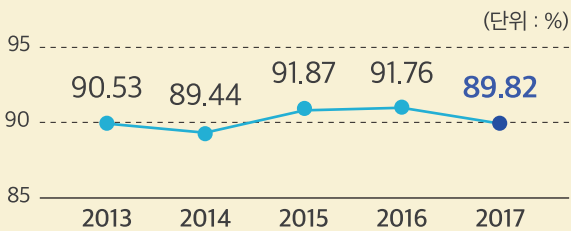


예산대비 세출비율 : 89.82%

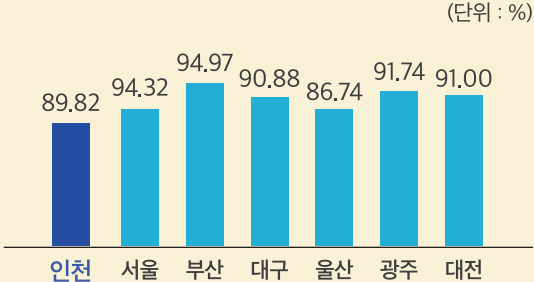
(세출액/예산현액×100)

※ 예산편성 및 지출의 합리성을 판단하는 것

■ 최근 5년간 인천시 세출 비율



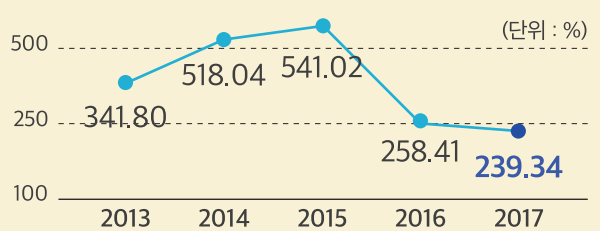
■ 2017년도 인천시와 타 광역시 평균 비교



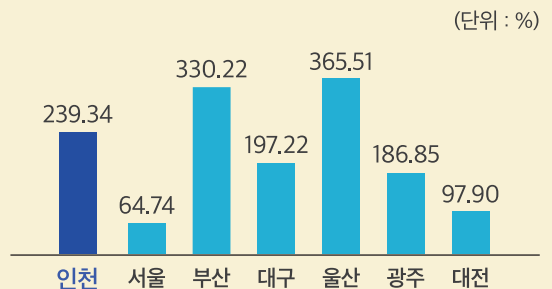
이자수익 대비 이자비용 비율 : 239.34%

(이자비용/이자수익×100)

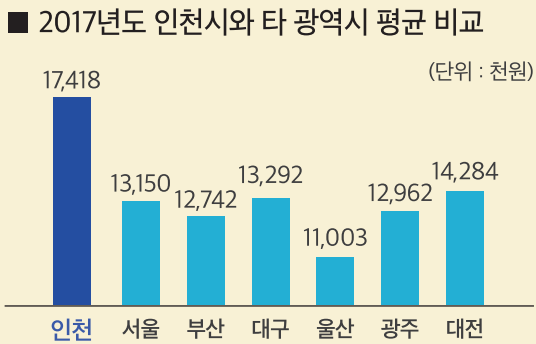
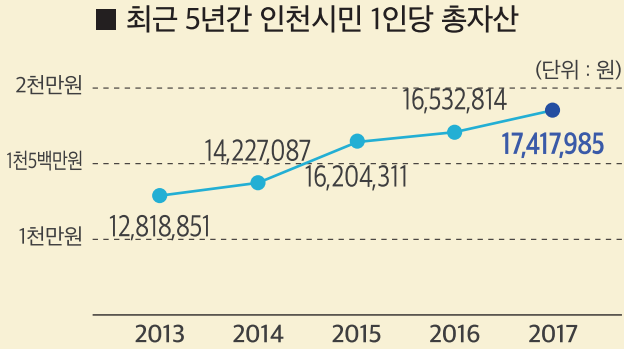
■ 최근 5년간 인천시 이자비용 비율



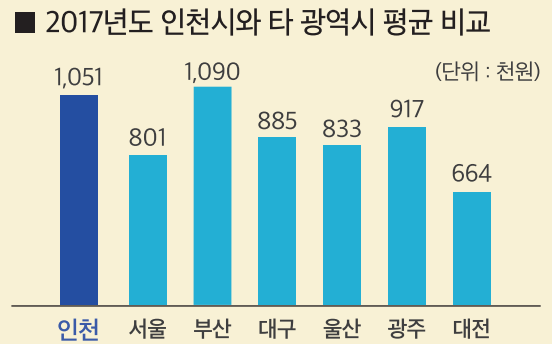
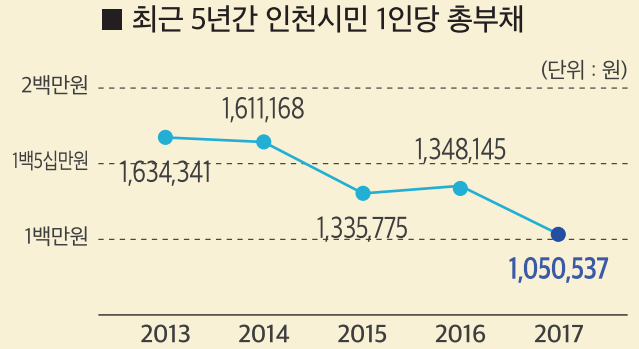
■ 2017년도 인천시와 타 광역시 평균 비교



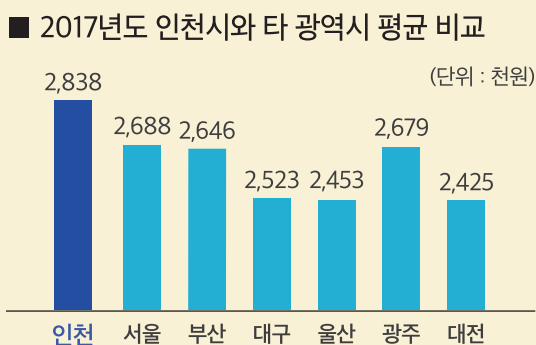
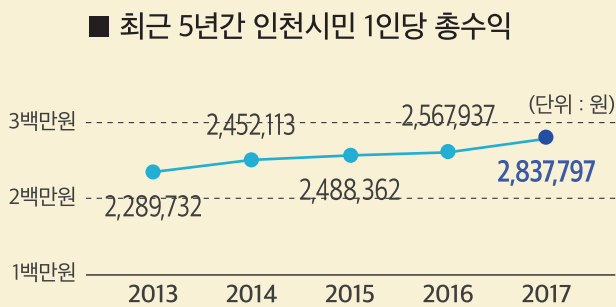
시민 1인당 총자산 : 17,417,985원 (총자산/인구수)



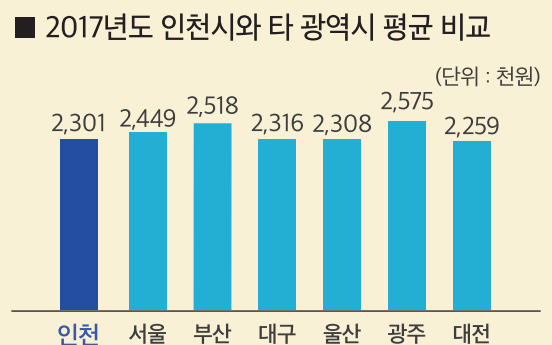
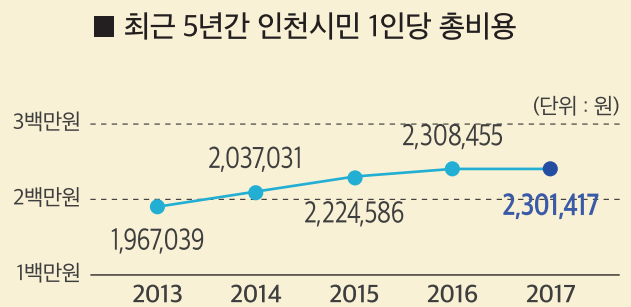
시민 1인당 총부채 : 1,050,537원 (총부채/인구수)



시민 1인당 총수익 : 2,837,797원 (총수익/인구수)



시민 1인당 총비용 : 2,301,417원 (총비용/인구수)





인천시의 살림살이를 시민들이 쉽게 이해할 수 있도록
「시민이 알기 쉬운 인천시 살림살이」를 작성하였습니다.
인천시 재정에 관한 자세한 내용은
인천시 홈페이지(www.incheon.go.kr)에 올려진 재정정보(정보공개-재정정보)를
참고해 주시기 바랍니다.

「시민이 알기 쉬운 인천시 살림살이」 보고서에 담은
시민여러분의 의견을 기다리고 있습니다.
재정에 관한 궁금한 사항이나 추가로 구성했으면 하는 의견을 보내주시기 바랍니다.
<홈페이지(www.incheon.go.kr) 소통광장-시민제안-시민제안 토론방>
시민여러분의 의견과 참여는 더욱 알찬 살림살이 보고서와
투명한 재정운영의 밑거름이 될 것입니다.