

제7기 지역보건의료계획

1차년도(2019년) 시행결과 및  
2차년도(2020년) 시행계획





# 목 차 CONTENTS

<b>I</b>	<b>제7기 지역보건의료계획 추진체계</b>	<b>3</b>
<b>II</b>	<b>제7기 지역보건의료계획 1차년도 시행결과</b>	<b>7</b>
	1. 제7기 지역보건의료계획 1차년도 성과지표 달성률	9
	2. 제7기 지역보건의료계획 1차년도 시행결과 주요성과	10
<b>III</b>	<b>제7기 지역보건의료계획 2차년도 시행계획</b>	<b>35</b>
	1. 제7기 지역보건의료계획 2차년도 시행계획 과제목록	37
	2. 2차 년도 시행계획 내용	39
	3. 2차 년도 시행계획 주요 성과지표	88
	4. 지역보건의료계획 수립활동	91
	 〈 별첨 〉 제7기 지역보건의료계획 1차년도 성과 증빙자료	 99





---

## 제7기 지역보건의료계획 추진체계

---





비  
전

## 시민이 더 가까워서 함께 누리는 건강특별도시 인천

전  
략

- I. 공공보건의료체계 구축을 통한 의료접근성 강화
- II. 지역밀착형 효과적 건강관리
- III. 취약계층에 대한 건강안전망 구축

추  
진  
과  
제

## I-① 물리적 인프라 확충을 통한 의료접근성 강화

- 지역거점공공병원 기능강화 및 제2의료원 건립
- 도서지역 주민의 의료안전망 강화

## I-② 재난·응급 등 필수 공공의료서비스 강화

- 취약지 응급환자를 위한 원격협진 네트워크 구축
- 권역별 재난거점병원 상시 대응체계 구축

## I-③ 감염병 선제적 예방 및 대응체계 강화

- 해외유입 감염병 감시강화 및 대응체계 구축
- 지역사회 중심 결핵관리 방안마련 및 예방접종률 확대

## II-① 예방중심의 건강 환경 조성을 통한 건강관리

- 자기 주도적 건강관리 능력 향상을 위한 건강실천 환경조성
- 맞춤형 전문 간호사 서비스제공 및 자기 건강관리 능력 향상

## II-② 비감염성 질환관리를 통한 예방관리체계 구축

- 1차의료 중심의 만성질환 관리 및 건강검진 활성화
- 식생활 습관개선 및 신체활동 강화

## II-③ 정신건강 통합관리로 삶의 질 향상

- 정신질환자 자립기반의 복지서비스 지원 강화
- 생애주기별 정신건강증진서비스 제공

## III-① 치매어르신 대상 건강안전망 구축

- 치매안심센터 확대 및 인천형 치매특화사업 추진
- 치매전담형 노인요양시설 확충

## III-② 건강취약계층 대상 건강안전망 구축

- 아동대상 건강주치의 제도 운영
- 공공산후조리원 설립 등 모자보건 건강관리 강화

## III-③ 경제적 취약계층 대상 건강안전망 구축

- 수요자 중심의 맞춤형 보건·의료·복지 통합서비스 제공
- 저소득층 중증질환자 및 외국인 근로자 건강안전망 강화





---

# 제7기 지역보건의료계획 1차년도 시행결과

---



## II

## 제7기 지역보건의료계획 1차년도(2019년) 시행결과

### 1. 제7기 지역보건의료계획 1차년도 성과지표 달성률

전 략	중장기(제7기) 성과지표	1차년도 성과지표	목표 (A)	결과 (B)	달성률 (B/A)	가중치 (%)
공공보건의료체계 구축을 통한 의료접근성 강화	현장 중심의 찾아가는 “닥터 카” 운영	인천 권역 닥터 카 출동건수 (회)	150	90	0.6	15
	해외유입 감염병 추적관리	해외유입 감염병 추적관리율 (%)	100	100	1	10.5
	결핵신고 환자율 (인구 10만 명 당)	결핵신고 신환자율 (명)	48	46	1.04	12.5
지역밀착형 효과적 건강관리	고혈압, 당뇨 환자 등록 관리 (인구 10만 명 당)	고혈압, 당뇨 환자 등록관리자 수 (명)	340,000	373,214	1.1	14.5
	자살률 감소 (인구 10만 명 당)	자살률 (인구 10만명 당) (명)	23.5	27.9	1.187	15
취약계층에 대한 건강안전망 구축	치매 유병률	치매 유병율 (%)	10.05	9.86	1.01	10
		치매등록 관리율 (%)	55	43	0.78	10
	아동 치과주치의 제도 참여율	아동 치과주치의제도 참여율(%) ※ 수요조사결과 반영하여 목표치 변경 [관련근거-시 건강증진과-6467('19.5.13)]	10	7	0.7	12.5

## 2. 제7기 지역보건의료계획 1차년도 시행결과 주요성과

전 략 1	공공보건의료체계 구축을 통한 의료 접근성 강화																																																													
추진과제 1	물리적 인프라 확충을 통한 의료접근성 강화																																																													
주요성과	<p>①-1. 지역거점공공병원 공공의료기능 강화 (목표20종/700백만원, 실적29종/11,610백만원)</p> <p>○ 대 상 : 인천의료원</p> <p>○ 사업내용: 시설장비 현대화 및 기능보강</p> <p>○ 추진실적</p> <table><tr><th>사업구분</th><th>사 업 명</th><th>세부사업 내용</th></tr><tr><td rowspan="4">시 설 보 강 사</td><td>중앙공급실 환경개선</td><td>공급실 및 세탁실 기능개선</td></tr><tr><td>노후설비 보수, 교체</td><td>소방설비, 지하층배관 보수 교체</td></tr><tr><td>지상주차장 증축 (2020년 완료)</td><td>320면 → 415면 (95면 증가)</td></tr><tr><td>백령병원 기숙사 증축 (2020년 완료)</td><td>11실 → 26실</td></tr><tr><td>장 비 보 강 사</td><td>의료장비 현대화(총29종)</td><td>고압스팀멸균기 등 29종</td></tr><tr><td rowspan="2">기 능 특 성 화 사</td><td>호스피스 병동 확충 (2020년 완료)</td><td>8실 18병상(본관6층), 초음파 등 6종</td></tr><tr><td>응급실 및 감염예방시설 개선</td><td>선별진료실 및 격리실 확충</td></tr></table> <p>○ 사업예산: 11,610백만원 (국비5,805백만원, 시비5,805백만원)</p> <p>①-2. 도서지역 보건의료사업</p> <p>○ 대 상 : 용진군(5개면 12개 도서)</p> <table><tr><th colspan="3">병원선 운영지역(3개면 10개 도서)</th><th colspan="2">민관협약진료 포함 (5개면 12개 도서))</th></tr><tr><th>덕적면(6)</th><th>자월면(3)</th><th>연평면(1)</th><th>대청면(1)</th><th>북도면(1)</th></tr><tr><td>백아, 문갑, 울도, 지도, 굴업, 소야</td><td>대이작, 소이작, 승봉</td><td>소연평</td><td>소청도</td><td>장봉도</td></tr></table> <p>○ 사업내용</p> <p>- 의료접근성이 떨어지는 도서지역 주민들을 직접 찾아가는 무료진료서비스 제공 ( 병원선 운영 및 도서지역 민관 협약 진료)</p> <p>○ 추진실적</p> <p>- 도서지역 민관(인하대병원, 가천대길병원)협약 진료 : 10회/500명</p> <p>- 병원선 운영 및 진료 : 5,977명(38회/96일)</p> <p>①-3. 농어촌 의료서비스 개선사업</p> <p>○ 대상: 강화군, 용진군 (단위: 개소)</p> <table><tr><th rowspan="2">계</th><th colspan="4">강화군</th><th colspan="4">용진군</th></tr><tr><th>계</th><th>보건소</th><th>지 소</th><th>진료소</th><th>계</th><th>보건소</th><th>지 소</th><th>진료소</th></tr><tr><td>47</td><td>27</td><td>1</td><td>13</td><td>13</td><td>20</td><td>1</td><td>8</td><td>11</td></tr></table> <p>○ 지원내용</p> <p>- 농어촌 보건기관 시설개선 및 장비, 차량 등 기능보강지원</p> <p>- 도서지역 병원선의 안정적 운영을 위한 수리비 및 보건의료장비 지원</p> <p>* 대지매입비, 지원면적을 초과하는 건축공사비, 장비구입 등 군비 확보</p>	사업구분	사 업 명	세부사업 내용	시 설 보 강 사	중앙공급실 환경개선	공급실 및 세탁실 기능개선	노후설비 보수, 교체	소방설비, 지하층배관 보수 교체	지상주차장 증축 (2020년 완료)	320면 → 415면 (95면 증가)	백령병원 기숙사 증축 (2020년 완료)	11실 → 26실	장 비 보 강 사	의료장비 현대화(총29종)	고압스팀멸균기 등 29종	기 능 특 성 화 사	호스피스 병동 확충 (2020년 완료)	8실 18병상(본관6층), 초음파 등 6종	응급실 및 감염예방시설 개선	선별진료실 및 격리실 확충	병원선 운영지역(3개면 10개 도서)			민관협약진료 포함 (5개면 12개 도서))		덕적면(6)	자월면(3)	연평면(1)	대청면(1)	북도면(1)	백아, 문갑, 울도, 지도, 굴업, 소야	대이작, 소이작, 승봉	소연평	소청도	장봉도	계	강화군				용진군				계	보건소	지 소	진료소	계	보건소	지 소	진료소	47	27	1	13	13	20	1	8	11
	사업구분	사 업 명	세부사업 내용																																																											
	시 설 보 강 사	중앙공급실 환경개선	공급실 및 세탁실 기능개선																																																											
		노후설비 보수, 교체	소방설비, 지하층배관 보수 교체																																																											
		지상주차장 증축 (2020년 완료)	320면 → 415면 (95면 증가)																																																											
		백령병원 기숙사 증축 (2020년 완료)	11실 → 26실																																																											
	장 비 보 강 사	의료장비 현대화(총29종)	고압스팀멸균기 등 29종																																																											
	기 능 특 성 화 사	호스피스 병동 확충 (2020년 완료)	8실 18병상(본관6층), 초음파 등 6종																																																											
		응급실 및 감염예방시설 개선	선별진료실 및 격리실 확충																																																											
	병원선 운영지역(3개면 10개 도서)			민관협약진료 포함 (5개면 12개 도서))																																																										
덕적면(6)	자월면(3)	연평면(1)	대청면(1)	북도면(1)																																																										
백아, 문갑, 울도, 지도, 굴업, 소야	대이작, 소이작, 승봉	소연평	소청도	장봉도																																																										
계	강화군				용진군																																																									
	계	보건소	지 소	진료소	계	보건소	지 소	진료소																																																						
47	27	1	13	13	20	1	8	11																																																						



전 략 1	공공보건의료체계 구축을 통한 의료 접근성 강화
추진과제 2	재난·응급 등 필수 공공의료서비스 강화
주요성과	<p>㉔-1. 인천권역 닥터-카 운영 (목표150회, 실적 90회)</p> <ul style="list-style-type: none"> <li>○ 출동대상 : 인천전지역 24시간 365일 닥터-카 운영</li> <li>○ 출동범위 : 화재, 폭발, 교통사고 현장 및 응급의료기관</li> <li>○ 사업내용 <ul style="list-style-type: none"> <li>- 인천권역 닥터-카 출범식 : 1회/120명</li> <li>- 2019년 출동실적 및 의료지도 : 90건(현장출동 83, 병원간 전원 7)</li> <li>- 제1회 대한민국 정부혁신박람회 홍보·전시관 운영 : 1회/3일간/5,000명</li> </ul> </li> <li>○ 주요실적 <ul style="list-style-type: none"> <li>- 2019년 공공서비스혁신 경진대회 국무총리상 수상</li> <li>- 2019년 지방자치단체 혁신사례 최우수기관 선정(인천광역시)</li> </ul> </li> </ul> <p>※ 닥터-카 : 사회적 가치 강화 노력(5.5만점에 평균 5.22점 획득, 전국 평균점 2.75)</p> <p>㉔-2. 취약지역 응급의료 대응시스템 강화(목표200건, 실적193건)</p> <ul style="list-style-type: none"> <li>○ 대상: 중증외상, 심뇌혈관질환 등 응급수술(시술)이 필요한 환자</li> <li>○ 내용 <ul style="list-style-type: none"> <li>- 인계점 156개소에서 응급상황 출동요청 시 출동</li> <li>- 신속한 응급의료 제공: 5분 이내 출동, 30분 이내 현장 도착목표</li> <li>- 현장에서부터 전문응급의료서비스 제공(전문의에 의한 현장 및 이송 중 처치)</li> </ul> </li> <li>○ 방법 <ul style="list-style-type: none"> <li>- 365일 일출시각 ~ 일몰시각 운용(야간 제외)</li> <li>- 도서,산간 지역 240km 내외</li> <li>- 출동결정: 닥터헬기 출동요청 접수시 3인(의사, 기장 및 운항관리사)승인에 의한 실시간 출동 결정</li> </ul> </li> <li>○ 닥터헬기 운영실적 : 193건</li> </ul> <p>㉔-3. 다수 사상자 발생대비 재난대응시스템 구축 운영(목표12개소,실적12개소)</p> <ul style="list-style-type: none"> <li>○ 보건소 신속대응반 및 재난의료지원팀(DMAT) 운영: 23개팀/ 92명 <ul style="list-style-type: none"> <li>- 재난거점병원 2개소(가천대길병원, 인하대병원), 전문인력 2명 배치</li> <li>- 출동·훈련실적 : 17회(출동 0, 훈련 17회)</li> </ul> </li> <li>○ 재난응급의료 무선통신망 운영: 55개소/173대</li> </ul>

- 취약지 원격협진 네트워크 구축
  - 대상: 강화군, 옹진군 주민 89,744명
  - 주요내용
    - 도서지역 보건의료기관과 대학병원(길병원) 응급실간 원격협진 운영  
길병원↔강화병원, 백령병원, 연평보건지소, 덕적보건지소
    - 정기적 방문교육 및 심포지엄 개최

#### ②-4. 응급의료기관 지원 (목표 20건, 실적 20건)

- 응급의료기관 20개소에 대해 시설·장비·인력 등 법정기준 충족기관 중 평가결과 상위 40%와 중위 40% 응급의료기관에 대한 보조금 지원
- 사업내용 : 평가결과 보조금 지원
- 추진방법 : '19년 응급의료기관 시설·장비·인력 등 평가 차등지원
- 지원내역 : 가천대길병원 등 응급의료기관 17개소 / 1,715백만원

#### 연계·협력

구분	연계기관	연계내용	협력 실적	협력 정도
조직내	10개보건소	· 재난 발생시 신속대응반 구성 및 운영과 출동 체계 유지	18회	중
		· 4개 권역별(중부권·서북권·동북권·남부권) 협의체 운영	5회	중
	소방본부 소방서 10개	· 권역외상센터 병원전단계 소방과의 협업체계 유지	7회	상
지역사회자원간	응급의료지원센터	· 응급현황 확인 및 모니터망 연계 체계 유지	22회	중
	미가응급의료기관 (20개소)	· 취약지 응급실 운영지원 및 진료	2회	중
	가천대길병원	· 응급의료헬기 배치병원 및 응급의료지원센터 운영 · 재난거점병원 운영지원, 원격협진 네트워크사업 · 고도취약지 간호사 파견	15회	상
	인하대병원	· 재난거점병원 운영지원, 고도취약지 간호사 파견	6회	중
	응급의료기관 (20개소)	· 닥터-카 운영 병원간 전원 등 협업기관 · 4개 권역별(중부권·서북권·동북권·남부권) 협의체 운영. 응급의료체계 워크숍 개최	19회	상
	505 항공부대	· 응급의료헬기 임시계류장	3회	중
	권역외상센터	· 닥터카 운영주체 및 중심응급의료기관	20회	상

<b>부진요인 (해소방안)</b>	<p>○ 닥터카 운용 실적 (부진요인) 중증외상환자 발생건수가 낮고 목표설정이 높게 설정되어 달성 하지 못함.</p> <p>(해소방안) 닥터카 출동실적 성과보다는 실제 중증외상환자를 위한 권역 외상센터 의료진이 24시간 365일 당직 및 출동하여 직접 환자를 응급처치, 이송, 수술 등이 가능한 치료목적에 중점을 두고 전문·특성화된 권역외상센터 역할수행에 중점</p>
<b>2차년도 사업 개선방안</b>	<p>○ 권역외상센터는 중증외상환자를 대상으로 24시간 365일 상시 출동 및 수술대기하고 있으며, 출동요청 시 사고현장 및 응급의료기관으로 출동, 응급처치, 이송, 수술 등이 가능한 전문·특성화된 응급의료기관인 공공재임. 이에 소방·응급의료기관·지자체 등이 하나가 되어 시민이 체감하는 외상응급의료체계 거버넌스 구축·운영 만족도를 지표로 설정하여 예방가능사망률 감소 및 장애 최소화에 기여</p>



전 략 1

공공보건의료체계 구축을 통한 의료 접근성 강화

추진과제 3

감염병 선제 예방 및 대응·관리 체계 강화

주요성과

③-1. 해외유입 및 신종 감염병 대비·대응 체계 강화

○ 해외유입감염병 추적관리 : 163명(100%)

- 기 간 : 2019년 1월~12월

- 내 용 : 해외오염지역 입국자 증상유무 확인 및 유증상 시 보건소 역학조사반 출동하여 역학조사·검체 채취

- 해외유입감염병 추적관리 현황

구 분	계	1월	2월	3월	4월	5월	6월	7월	8월	9월	10월	11월	12월
추적대상수(명)	163	30	24	8	7	4	15	21	22	6	8	16	2
완료율(%)	100	100	100	100	100	100	100	100	100	100	100	100	100

※ (설사)증상발생 입국자, 에볼라 위험지역 입국자 등

○ 국가지정 입원치료병상 운영 및 가동 : 16병상

- 기 간 : 2019년 1월~12월

- 내 용 : 메르스 등 신종감염병 대비 국가지정입원치료병상 (인하대병원, 인천의료원, 길병원) 운영

- 국가지정입원치료병상 운영 현황

구 분	계	인하대병원	인천의료원	길병원
병상수(실/병상)	16실 16병상	4실 4병상	7실 7병상	5실 5병상

③-2. 감염병 인프라 구축 및 대응 역량 강화

○ 주요감염병 표본감시기관 지정 운영 : 124개소

- 기 간 : 2019년 1월~12월

- 내 용 : 주요감염병 표본감시기관을 지정·운영하여 발생수준·경향 및 고위험군 파악하여 유행에 대비·대응

- 주요감염병 표본감시기관 지정 현황

계	인플루엔자	수족구병	호흡기 병원체	설 사 병원체	안 과 감염증	상매개 감염증	해 외 유 입 가생증 감염증	가생증 감염증	장 관 감염증	급 성 호흡기 감염증	엔테로 바이러스 감염증	합 병 증 등 반 수족구병	의 료 관 련 감염증
124	13	8	2	2	4	32	1	12	9	11	9	9	12

※ 민간 의료기관 및 군·구 보건소, 보건환경연구원, 공공기관 등

○ 질병정보모니터망 운영 : 585개소

- 기 간 : 2019년 1월~12월

- 내 용 : 질병정보모니터망을 운영하여 감염병 의심상황 또는 환자 발생 시 보건기관 신고 및 예방수칙 등 홍보

- 질병정보모니터망 운영 현황

구 분	계	병의원	약국	산업체	사회복지 시설	학교	기타
질병정보 모니터망(개소)	585	196	8	89	49	173	70

주요성과

③-3. 예방접종으로 질병의 선제적 예방관리

○ 국가예방접종 지원

- 기 간 : 2019년 1월~12월
- 대 상 : 만12세이하 어린이 및 만65세이상 노인 등
- 내 용 : 홍역 등 17종 어린이예방접종 지원  
페렴구균, 인플루엔자 노인 예방접종 지원
- 방 법 : 국가예방접종사업 보건소 및 민간의료기관 위탁 실시  
→ 안전하고 질 높은 예방접종서비스 제공
- 민간위탁 의료기관 수

구 분	목표(개소)	실적 (개소)	달성도(%)
어린이	621	640	103
노 인	973	1004	103.2

- 만3세 이상 영유아 예방접종 완전접종율(9종)

목표(%)	결과 (%)	달성율(%)
91	91.5	100.1

③-4. 결핵관리사업

○ 민간공공협력 의료기관 수

- 기 간 : 2019년 1월~12월
- 내 용 : 공공·민간의료기관이 협력체계 구축 및 결핵환자 지원 기관수

구 분	목표	결과	달성률(%)
민간공공협력 의료기관수	10	10	100%

○ 결핵신환자율(인구 10만명당)

- 기 간 : 2019년 1월~12월
- 내 용 : 2019년 거주기 기준 인구 10만명 당 결핵환자 수  
(질병보건통합시스템 기준)

구 분	목표	결과(추정)	달성률(%)
결핵신고 신환자율(명)	47(48)	46	104.3

연계·협력	구분	연계기관	연계내용	협력 실적	협력 정도
	조직 내	10개보건소	·감염병환자 발생(입국) 시 추적관리 및 역학조사 ·관내 의료기관 교육 및 관리 ·예방접종 위탁의료기관내 백신수급관리 및 비용상환관리 ·결핵 접촉자관리 및 역학조사, 지자체 코호트분석회의 ·지역사회 결핵사업 협의체 구성·운영	수시	상
		보건환경 연구원	·확진을 위한 검사, 감염병 매개체 감시	수시	상
		감염병 관리지원단	·역학조사 기술지원 및 분석자료 환류, 교육훈련 등	수시	상
	지역사 회 자 원 간	의료기관	·감염병환자 발생 감시 및 신고, 격리·치료 ·안전한 예방접종 시행 및 예방접종기록 등록 ·결핵환자 사례조사, 치료, 복약상담 및 부작용 관리	수시	상
		대한결핵 협회 인천광역시 지부	·결핵검진 및 검사 지원	수시	상
		인천공항 검역소	·입국자 중 해외유입 감염병 의심환자 통보	163명	상
		질병정보 모니터 링관	·모니터망 연계 및 감염병 발생현황 확인	585개	상
부진요인 (해소방안)	○ 질병정보 모니터망 참여도 저조 (부진요인) 자율 참여로 인한 한계 (해소방안) 참여도 제고를 위한 인센티브 부여 및 교육 강화				
2차년도 사업 개선방안	○ 감염병 대응 유관기관과 협력체계 유지·강화하여 협조 원활화 ○ 민간공공협력 강화를 통한 환자관리 강화 ○ 결핵협의체구성운영을 통한 결핵퇴치 집중				

전 략 2

지역밀착형 효과적 건강관리

추진과제 1

예방 중심의 건강 환경 조성을 통한 건강관리

주요성과

①-1. 흡연자 맞춤형 금연지원 및 금연구역 관리 강화(목표120%,실적104.9%)

○ 흡연자 금연지원을 위한 금연클리닉 운영

- 대상: 지역사회 금연을 희망하는 흡연자(청소년 및 외국인 포함)

- 운영: 10개 보건소 금연클리닉센터

- 내용

· 금연등록 후 6개월간 9회 금연상담서비스 및 CO측정

· 니코틴 의존도검사, 흡연자 평가 및 금연방법결정, 금연치료제 지급

· 6개월 성공자 인센티브 제공: 영양제, 혈압계 지급

※ 금연클리닉 운영 현황

(단위: 명, %)

금연서비스 제공률 (명)				금연성공률(%)		
목 표 인구수	등록자수	금 연 결심자수	서비스 제공률	4주	6개월	6개월
22,404	22,506	22,503	104.9%	70.7%	45.2%	46.3%

※ 자료(출처) : 금연서비스 통합정보시스템

※ 산식설명

- 목표인구수 : 만19세 이상 성인인구수 2,445,924명 \* 지역 성인흡연을 22.9% \* 지역별 목표율 4.0%

- 서비스제공률 : (금연결심자수/ 목표인구수) \*100

○ 금연구역 지정, 관리 및 흡연행위 지도점검

- 금연대상시설 지정 현황: 70,735개소

- 금연지도원 현황: 81명(10개 군구 포함)

- 단속방법: 시,군, 구 합동단속(연2회), 및 구 자체점검 수시 시행

※ 금연구역 지정관리 및 흡연행위 지도점검 : 177,655건

구 분	점검실적		주의·시정 건 수	조치결과	
	대상시설 (개소)	점검건수		과태료 부과 건 수	금액 (천원)
계	70,735	177,655	5,110	2,471	167,250
금연대상시설 (법 지정)	65,044	143,600	420	1,050	104,300
금연대상시설 (조례지정)	5,691	34,055	4,690	1,421	62,950

○ 대시민 인식개선 금연홍보 캠페인 전개: 4회 66,299명

①-2. 건강한 돌봄 놀이터 운영(목적 1%감소, 실적7.63%감소)

○ 참여현황 : 15개소 500명

(단위: 개소, 명)

계	중 구	동 구	연수구	강화군	비 고
초등학교(10) 지역아동센터(5)	초등학교(2)	초등학교(2)	초등학교(5) 지역아동센터(5)	초등학교(1)	
500명/14,459명 (실인원/연인원)	75명/3,797명	125명/3,526 명	289명/6,971명	11명/165명	

○ 사업내용

## 주요성과

행 사 명	인천국제 하프마라톤대회	인천가족공원 소풍나들이 축제	세계인의 날	세계금연의날 기념 금연캠페인 전개
일 시	2019. 3. 31.(일) 08:00~13:00	2019. 5. 4.(토) ~ 5.(일) 10:00~16:00	2019. 5. 19.(일) 08:00~15:00	2019. 4. 22(월) ~ 5. 31(금) (40일간)
장 소	문학경기장	인천가족공원	인천대공원	인천 시내
참가인원	1,500명	2,000명	1,500명	29개 기관 61,299명
운영내용	CO측정 및 금연홍보 부스 운영	폐활량 측정 및 금연홍보 부스 운영	금연상담 및 금연홍보 부스 운영	건강 체험관 운영 금연결의대회 등

- 기간: 3월 ~ 10월 중 탄력적으로 운영

- 구성

【놀이형 영양프로그램: 18~24차시】

- (운영) 주1회씩 총24주차(차시) 가능
- (구성) 본교재 6권(활동지 포함) 및 스티커 부록1권, 강사용 학습지도안 1권

【놀이형 신체활동 프로그램: 18~24차시】

- (운영) 주1회씩 총48주차(차시)
- (구성) 신체활동 매뉴얼1권, 신체활동 수행 강사용 동영상 1개

【사전, 사후 비만도 및 건강습관 평가】

- 관리 및 사업 효과 평가: 사전, 사후 2회 실시

- 주요결과: 비만을 7.63% 감소

(단위: 명, %)

검사자수	사전검사			사후검사			사업성과
	계	표준	과체중· 비만	계	표준	과체중· 비만	
367명	367명 (100%)	267명 (72.75%)	100명 (27.25%)	367명 (100%)	295명 (80.38%)	72명 (19.62%)	비만아 28명 감소 비만을 7.63% 감소

### ①-3. 모바일 걷기 플랫폼 구축 운영(목표75%, 실적77.63%)

○ 사업대상 : 24,748명 (걷기실천율 77.63%)

(단위:명, %)

누적가입자	활성사용자	일평균 걸음	걷기실천율
24,748	9,965	7,407	77.63

○ 사업내용

- 모바일 걷기 플랫폼(워크온)기반 신체활동 실천유도
- ‘인천광역시 걷기 좋은 길’ 걷기 도전 활성화
- 구도심 걷기 코스 발굴 및 주변 소상공인 할인 연계 추진
- 걷기 관련 빅데이터 관리 및 분석
- IOT(사물인터넷)활용 건강계단 이용 활성화

○ 추진실적

- 걷기 붐 조성을 위한 캘린저 운영: 91건
- ‘인천광역시 걷기 좋은 길’ 발굴 및 활성화: 55개소
- 사물인터넷(비콘) 활용한 계단걷기 환경조성: 비콘 73개 설치

※ 비콘(beacon) : 계단 근거리에 접근한 스마트 기기 (모바일 등)을  
자동 인식 하여 사전 설정된 데이터 (푸시알림)를 전송하는 무선 통신 장치  
(지름 4cm, 높이 1.5cm 원형)



- 신체활동 생활화 봄 조성 캠페인 및 교육 홍보
  - 건강생활 실천교육 : 5,598회/ 132,411명
  - 건강교실 운영 : 5,598회/ 76,063명
  - 건강상담 및 자원연계: 104,451명
  - 홍보(인터넷 등) : 7,982회

#### ①-4. 방문건강관리사업 (목표37,000가구, 실적36,164가구)

##### 〈성공요인〉

서비스 제공 전문인력(112명)들이 대상자(36,164가구/38,777명)의 care plan 작성 등 건강 분석을 통해 효율적 관리 및 서비스 질 개선을 위한 지속적 노력을 강구함 → **만성질환 관리 등을 위한 지속적인 건강관리체계 구축에 일조**

#### 주요성과

- 대상: 건강취약계층, 65세이상 독거노인 가구
- 사업내용
  - 건강형태개선상담 및 교육, 만성질환관리 및 합병증 예방
  - 거동 불편자 및 재가암환자 건강관리
  - 보건소 내외 보건복지 서비스 자원연계
  - 주민자치형 공공서비스 구축사업과 연계를 통한 보건복지 서비스 제공
- 추진실적
  - 방문건강관리 대상자 등록 및 건강관리 서비스 제공: 36,164가구
    - 만성질환자 등록관리: 36,536명
    - 거동불편자 및 재가암환자 등록관리: 7,167가구
  - 지역사회 자원연계를 통한 통합서비스 제공: 41,540건
  - 방문건강관리사업 현장방문을 통한 사업의 질 관리: 8개소
  - 2018년 실적(2019년 평가) 국정시책 합동평가 S등급 획득
  - 폭염개비 비상 상황반 운영 및 폭염교육: 27,483건

#### 연계·협력

구분	연계기관	연계내용	협력 실적	협력 정도
조직 내	건강증진과 이동청소년과	· 사업계획 수립, 예산확보 ,관련부서 및 기관 협력체계 구축 · 현장모니터링 및 성과평가 · 프로그램 대상기관 선정 협조	수시	상
	보 건 소	· 건강한 돌봄 놀이터 사업대상선정 및 전문인력 확보 · 영양 및 신체활동 프로그램 운영 · 워크온 가입홍보 및 가입자 관리, 지역커뮤니티 운영	수시	상
	교 육 청	· 흡연을 감소를 위한 금연정책 논의, 금연홍보	7회	상
	읍 면 동 주민자치센터 군구 복지과	· 주거환경 개선 및 가사간병 서비스 · 생활서비스 제공(안심콜, 이미용서비스, 생활용품 지원등)	1,555건	상

	구분	연계기관	연계내용	협력 실적	협력 정도
	지역 사회 자원 간	인천금연 지원센터	· 흡연율 감소를 위한 금연정책 논의, 금연홍보 협력 등	30회	상
		지역의료 관	· 만성질환관리, 구강건강관리, 혈액 및 골다공증 각종검사	1,625건	상
부진요인 (해소방안)	<p>○ 금연서비스 제공을 (부진요인) 국가의 금연정책으로 인한 흡연율은 감소 추세로 인한 군구 금연클리닉 이용인원 감소 (해소방안) 군구 보건소 금연클리닉의 이용율 상승을 위한 홍보 및 독려</p> <p>○ 방문건강관리사업 (부진요인) 방문건강관리 전문인력(기간제 근로자) 임금 비현실화 및 고용 불안정으로 취업 기피 현상 발생 (해소방안) 방문건강관리 전문인력의 용이한 채용을 위해 고용안정 보장 및 수당 증액 등 현실적 고용 유도 정책 필요</p>				
2차년도 사업 개선방안	<p>○ 금연서비스 제공 향상을 위한 금연지원서비스 지원 대책 수립</p> <ul style="list-style-type: none"> <li>- 찾아가는 이동 금연클리닉 운영 확대(300인 이상 사업장 지원)</li> <li>- 국가금연지원서비스 연계 강화(금연캠프, 병원 금연치료 등)</li> </ul> <p>○ 생활터를 중심으로 하는 건강생활습관 형성 및 걷기 활성화를 위한 지역상권 연계 챌린지 프로그램 및 우리 동네 걷기 좋은 길 개발 보급 방안 마련</p> <p>○ 방문건강관리사업 지역사회 독거노인 등 취약계층 대상으로 찾아가는 건강관리서비스 확충 및 안정적, 지속적 서비스 제공을 위해 기간제 근로자의 공무직 전환 및 방문전담 공무원 채용 적극 노력</p> <p>* 지역보건법 개정(2019.1.15.)으로 방문간호 전담공무원 인건비 국고보조 근거 마련</p>				



전 략 2	지역밀착형 효과적 건강관리																			
추진과제 2	비감염성 질환관리를 통한 예방관리 체계 구축																			
주요성과	㉔-1. 만성질환 위험군(비질환자) 모바일 헬스케어 사업(목표75%,실적77.9%) ○ 사업대상 (단위 : 명, %)																			
	<table><tr><th>구 분 \ 군 구</th><th>계</th><th>미추홀구</th><th>부평구</th><th>서구</th></tr><tr><td>등록자수</td><td>520명</td><td>180명</td><td>150명</td><td>190명</td></tr><tr><td>참여 완료자수</td><td>405명 (77.9%)</td><td>170명 (94.4%)</td><td>140명 (93.3%)</td><td>95(50%) * 현재 나머지 95명 진행 중</td></tr></table>	구 분 \ 군 구	계	미추홀구	부평구	서구	등록자수	520명	180명	150명	190명	참여 완료자수	405명 (77.9%)	170명 (94.4%)	140명 (93.3%)	95(50%) * 현재 나머지 95명 진행 중				
	구 분 \ 군 구	계	미추홀구	부평구	서구															
	등록자수	520명	180명	150명	190명															
	참여 완료자수	405명 (77.9%)	170명 (94.4%)	140명 (93.3%)	95(50%) * 현재 나머지 95명 진행 중															
	○ 사업내용																			
	- 사업대상자: 건강위험 요인을 한가지 이상 가진 비질환자 총 520명																			
	- 구 성: 코디네이터, 의사, 간호사 ,영양사, 운동처방사																			
	- 내 용																			
	· 보건소 방문검진(최초/중간/최종) 및 상담																			
· 모바일APP 가입 및 활동량 등 디바이스 제공																				
· 모바일APP 기반 건강관리서비스 미션부여 및 인센티브 제공																				
○ 주요결과 (단위 : 명, %)																				
<table><tr><th>구 분 \ 군 구</th><th>계</th><th>미추홀구</th><th>부평구</th><th>서구</th></tr><tr><td>참여 완료자중 건강행태 1개 이상 개선을</td><td>260명 (64.2%)</td><td>109명 (64.1%)</td><td>96명 (68.6%)</td><td>55명 (57.9%)</td></tr><tr><td>참여 완료자중 건강위험요인 1개 이상 감소율</td><td>259명 (64%)</td><td>124명 (72.9%)</td><td>82명 (58.6%)</td><td>53명 (55.8%)</td></tr><tr><td>참여 완료자중 서비스 만족도 점수(서비스유용성)</td><td>84.62점</td><td>82.85점</td><td>87.57점</td><td>83.45점</td></tr></table>	구 분 \ 군 구	계	미추홀구	부평구	서구	참여 완료자중 건강행태 1개 이상 개선을	260명 (64.2%)	109명 (64.1%)	96명 (68.6%)	55명 (57.9%)	참여 완료자중 건강위험요인 1개 이상 감소율	259명 (64%)	124명 (72.9%)	82명 (58.6%)	53명 (55.8%)	참여 완료자중 서비스 만족도 점수(서비스유용성)	84.62점	82.85점	87.57점	83.45점
구 분 \ 군 구	계	미추홀구	부평구	서구																
참여 완료자중 건강행태 1개 이상 개선을	260명 (64.2%)	109명 (64.1%)	96명 (68.6%)	55명 (57.9%)																
참여 완료자중 건강위험요인 1개 이상 감소율	259명 (64%)	124명 (72.9%)	82명 (58.6%)	53명 (55.8%)																
참여 완료자중 서비스 만족도 점수(서비스유용성)	84.62점	82.85점	87.57점	83.45점																
㉔-2. 심뇌혈관질환 예방관리사업 (목표340,000명, 실적375,214명)																				
〈성공요인〉																				
권역 심뇌혈관질환센터, 금연지원센터 등 유관기관과의 협력체계 구축 및 지역사회 자원(자원봉사자)을 적극 활용하여 사업전개																				
- 간호학과 등 보건관련 학과 학생들에게 지역사회 보건사업 참여의 기회 제공 및 기관별 상생.협업의 장 마련																				
- 자원봉사 활동 및 직접 행사참여 유도를 통해 청·장년 세대 심뇌혈관질환 예방관리 인식 개선에 한 몫 함																				
○ 사업대상: 지역사회 주민 전체(고위험군, 환자 및 환자가족 등)																				
○ 사업내용																				
- 고혈압, 당뇨병 환자 등록관리																				
- 군,구 심뇌혈관질환예방관리사업 모니터링 및 기술지원																				
- 심뇌혈관 질환 인식수준 향상을 위한 범시민 홍보, 교육																				
○ 추진실적																				
- 고혈압, 당뇨병 등록관리(30세 이상) : 375,214명(110.3% 달성)																				
- 심뇌혈관질환 예방교육 운영 : 2,884건/63,230명																				



- 환자 조기발견 및 예방캠페인: 2,336건/64,136명
- 교육강사 풀 구축 및 파견 : 28회
- 대학생 UCC 공모전 개최 및 군구 기술지원 모색을 위한 방문 컨설팅:2개소
- 심뇌혈관질환 예방관리사업 협의체 회의 개최 : 2회

## 2-3. 국가암검진 사업 (목표38.99%, 실적39.59%)

### 〈성공요인〉

국가암검진 수검율은 시, 군·구, 지역암센터, 지역 유관기관과 적극적인 홍보를 통해 전국 평균 38.79%보다 높은 39.59%를 달성하였음.

- 대상: 의료급여수급권자, 건강보험료 부과기준 하위 50% 해당자
- 내용: 6대암 검진(위암, 유방암, 대장암, 간암, 자궁경부암, 폐암)
- 검진절차 : 대상자 선정 - 검진 및 결과통보 - 검진비용 지급(공단)
- 추진실적
  - 암예방 및 홍보사업: 12회/49건
  - 국가암검진 수검률

(2019.12. 기준)

대상자수(명)	검진자수(명)	목표(%)	수검률(%)		달성도(%)
			전국	인천	
1,440,078	570,195	38.99	38.79	39.59	101.5

## 2-4. 영양플러스 사업 (목표56%감소, 실적72.41% 감소)

- 사업대상 : 만6세이상 미만 영유아, 임산부, 출산. 수유부
- 사업내용
  - 지원기준: 기준 중위소득 80%이하
  - 지원내용: 대상자별 6종 식품패키지 공급(1인당 65~70천원)
    - 지원품목: 조제분유, 현미, 보리쌀, 감자, 우유, 달걀, 검정콩등 11종
    - 월1회 영양교육 실시(상담, 대면, 온라인)
- 사업실적: 수혜자 3,294명(누계16,380명)

구분	합계	중구	동구	미추홀구	연수구	남동구	부평구	계양구	서구	강화군
수혜자수 (총계)	3,294/ 16,380	175/ 987	189/ 1,461	413/ 1,886	243/ 1,017	525/ 2,263	557/ 2,696	388/ 1,825	488/ 2,625	316/ 1,620
임산부	454 /1,675	28/ 111	12/ 75	55/ 183	29/ 77	85/ 251	97/ 279	46/ 137	74/ 428	28/ 134
출산· 수유부	502 /2,859	20/ 181	23/ 179	77/ 450	31/ 160	64/ 434	68/ 456	59/ 310	90/ 456	70/ 233
영유아	2,338 /11,846	127/ 695	154/ 1,207	281/ 1,253	183/ 780	376/ 1,578	392/ 1,961	283/ 1,378	324/ 1,741	218/ 1,253

### ○ 주요성과 : 빈혈 개선율 72.41%

(단위 : %)

인천시 (평균)	중구	동구	미추홀구	연수구	남동구	부평구	계양구	서구	강화군
72.41	47.89	50	88.1	94.6	68.1	71.3	88.9	78.2	64.6

자료출처 : 보건복지부(지역보건의료정보시스템)

## 2-5. 암환자 등 의료비 및 호스피스 지원

- 대상: 의료급여수급권자, 건강보험료 부과기준 하위 50% 해당자

	<p>○ 지원내용 : 소아 암환자(전체 암종/ 백혈병 3,000만원, 백혈병이외 2,000만원) 성인 암환자(의료수급권자/전체 암종, 건강보험가입자/5대 암, 폐암환자)</p> <p>○ 지원절차 : 보건소에 등록신청 - 소득, 재산 조회 - 의료비 지급</p> <p>○ 추진실적</p> <ul style="list-style-type: none"> <li>- 암환자 의료비 지원 : 목표 2,991명/ 실적 3,947명 (132%)</li> <li>- 재가암환자 등록 관리: 목표 2,748명/실적 2,959명(107.7%)</li> </ul>				
연계·협력	구분	연계기관	연계내용	협력 실적	협력 정도
	조직 내	보 건 소	<ul style="list-style-type: none"> <li>· 모바일헬스 대상자 선정 및 건강생활목표 설정</li> <li>· 모바일헬스 대상자 모니터링 및 상담 서비스 제공</li> <li>· 국가암검진 수행 및 검진 독려</li> <li>· 암검진 수검률 모니터링 및 암예방 교육, 홍보</li> <li>· 영양플러스 사업 수행</li> <li>· 재가암환자 관리사업 수행</li> <li>· 지역암센터와의 협력체계 구축</li> </ul>	12회	상
		한 국 건 강 증진개발원	· 모바일헬스케어 프로그램 개발 및 기술지원	2회	상
	지역 사회 자원 간	인 천 권 역 심 뇌 혈 관 질 환 예 방 센터	· 교육자료 자문 및 홍보 활동 지원	수시	중
		국 민 거 료 관 리 센터	<ul style="list-style-type: none"> <li>· 국가암검진 대상자 정보 제공</li> <li>· 검진대상자에 대한 검진안내문 발송</li> <li>· 암검진 수검률 모니터링</li> </ul>	수시	상
		인 지 역 천 암 터 센터	<ul style="list-style-type: none"> <li>· 재가암환자 관리사업 수행 협력체계 구축</li> <li>· 암환자 돌봄 관련 보건소 기술지원</li> <li>· 사업장 근로자 대상 국가암 검진 홍보 및 수검 독려</li> <li>· 도서지역 암 예방·검진 교육 및 홍보</li> </ul>	수시	상
		한 국 거 료 관 리 센터	<ul style="list-style-type: none"> <li>· 건강검진 결과 이상자 발굴</li> <li>· 만성질환 사례관리 대상자 연계</li> </ul>	수시	중
2차년도 사업 개선방안	<p>○ 상시 모니터링 및 인센티브 제공을 통한 지속적 참여 독려(만성질환 위험군(비질환자) 모바일 헬스케어 사업)</p> <p>○ 타시도 모범·우수사례를 바탕으로 우리시 만의 범시민 홍보 및 인식 개선방안 마련을 통한 관리 강화</p> <ul style="list-style-type: none"> <li>- 다중의 시민이 이용하는 매체에 심뇌혈관질환 예방관리 수칙 등 홍보로 심뇌혈관질환에 대한 시민들의 인식 및 경각심 향상 유도 노력</li> </ul> <p>○ 일차의료 만성질환관리 시범사업 등 타 사업간 연계·협력을 통해 사업의 원활한 추진방향 설정</p> <ul style="list-style-type: none"> <li>- 고혈압·당뇨병 미 치료자 발굴 연계체계 마련</li> <li>- 만성질환자 관리 연계 지원 서비스 발굴 등</li> </ul> <p>○ 영양플러스 서비스 대상 만족도 조사를 통하여 양질의 서비스 제공 방식 개선에 활용</p>				

전 략 2	지역밀착형 효과적 건강관리								
추진과제 3	정신건강 통합관리로 삶의 질 향상								
주요성과	③-1. 정신질환자 자립기반 복지서비스 지원 강화(목표1명, 실적1명) ○ 대상: 정신건강복지센터 및 정신재활시설 등록 정신질환자 ○ 주요내용 - 외부취업 확대를 위한 공공-민간 연계사업 설명회 개최 - 정신장애인 바리스타 양성교육 - 직업인식 및 취업욕구 강화 프로그램 ‘그린나래’ 운영 ○ 추진실적 - 외부취업확대를 위한 공공-민간 연계사업 설명회 : (주)안스베이커리 등 5곳 · 정신장애인 취업연계 : 1명 (주위더스 함께 걸음) - 정신장애인 바리스타 양성교육 : 7명 - 시민주도형 멘토링 프로그램 : 4회 41명 (시민 멘토 26명) - 직업인식 및 취업욕구 강화 프로그램 「그린나래」 운영 : 7회 10명								
	③-2. 정신질환 고위험군 발굴 및 연계관리(목표50명, 실적388명) ○ 정신건강 기초조사 및 스크리닝 실시 - 검사도구 : 정신건강 선별검사 4종 [스트레스(PSS), 우울(CES-D), 불안(GAD-7), 직무소진(MBI-GS)] - 검진결과 : 3,473명								
	<table><tr><th>고위험군</th><th>주의군</th><th>양호군</th><th>합계</th></tr><tr><td>388명(11%)</td><td>515명(15%)</td><td>2,570명(74%)</td><td>3,473명</td></tr></table>	고위험군	주의군	양호군	합계	388명(11%)	515명(15%)	2,570명(74%)	3,473명
	고위험군	주의군	양호군	합계					
	388명(11%)	515명(15%)	2,570명(74%)	3,473명					
- 회복지원 : 11명(심리검사 1명 / 심리상담 7명 / 외래진료 3명)									
○ 찾아가는 마음건강 상담실 운영 - 방법 · 정신건강 및 관련 기관에 상담실 신청 공문발송 및 접수 · 정신건강 관련 캠페인 참여(시 행사 일정 조율하여 진행) - 내용 : 스트레스(HRV) 검진 및 결과 상담 · 스트레스 진단기(AS-3000) 및 정신건강 검진 · 정신건강 리플릿, 소책자 등 정보제공 및 홍보물 배부 · 필요 시 ‘취약계층 지원사업’ 연계로 심층상담 및 회복지원 - 결과 : 9회 / 217명									
③-3. 추정 정신질환자 수 대비 등록관리 (목표82,000명,실적103,504명) ○ 정신건강 고위험군 상담 등록 및 사례관리 : 5,137명/103,504건									

구 분	등록관리(명)	사례관리(명)
합 계	5,137	103,504
기초정신건강복지센터	3,241	78,260
아동청소년정신보건	838	13,158
중독관리통합지원센터	981	11,371
노숙인 및 알코올중독(연수구)	77	715

### ③-4. 생애주기별 정신건강 교육

○ 대상: 인천시민 1,500명

○ 내용

- 정신건강 유관기관 및 신청기관 접수 받아 교육과정 개설
- 표준화된 매뉴얼로 생애주기별 교육
- 정신건강 정보 제공을 위한 교육 워크북/리플렛/소책자 제공
- 정신건강 선별검사 실시로 고위험군 발굴 및 회복지원

○ 추진실적

- 교육실적 : 42회/1,538명(아동청소년 129명, 성인551명, 노인858명)
- 마음건강검사: 856명(양호304명, 주의311명, 고위험군 241명)
- 취약계층 지원연계 : 2명(외래진료 1명 2회/ 심리상담 1명 6회)

### 연계·협력

구분	연계기관	연계내용	협력 실적	협력 정도
조직내	보건소	· 정신건강에 대한 자문 및 운영지원(응진군)	11건	중
	인경천치방청	· 자살 및 정신질환 위기에 대한 응급대응 · 정신질환 고위험군 발굴 및 연계	4666건	중
	소방본부	· 자살 및 정신질환에 위기에 대한 응급대응 · 정신질환 고위험군 발굴 및 연계	395건	중
	시교육청	· 자살유해환경 개선 및 자살고위험군 등록관리	4회	상
지역사회자원간	기초정신건강복지센터	· 정신질환자 자립기반 복지서비스 지원 · 정신질환 고위험군 발굴 및 연계	25회	상
	중독통합관리지원센터	· 정신질환자 자립기반 복지서비스 지원 · 정신질환 고위험군 발굴 및 연계	3회	상
	육아종합지원센터	· 정신질환 고위험군 발굴 및 연계	3888명	상
	정신의료기관	· 자살 및 정신질환에 대한 응급입원 및 관리	157건	상
	LH인천지역본부	· 정신질환자 자립기반 복지서비스 지원	8건	상
	k - water	· 자살유해환경 개선 및 자살위기 대응	1건	중

### 부진요인 (해소방안)

○ 사업별 부진요인 작성

(부진요인) 정신질환자 자립기반을 위한 직업재활서비스를 진행하였으나 사업장 발굴의 한계 및 사업주의 정신질환에 대한 편견 등으로 독립취업으로의 연결 어려움. 정신건강홍보 및 교육 등을 진행하고 있으나 여전히 정신질환에 대한 편견 존재하고, 이에 대한 다양한 방법 발굴 필요함. 자살 및 정신질환 위기상황에 적극적인 대응을 하였으나 응급입원 병상 부족으로 인한 치료에의 사각지대 발생함.

	<p>(해소방안) 정신건강 브랜드 개발, 생애주기별 교육 확대 등의 홍보전략 개발 및 공공병원예의 응급입원 병상 확보 필요. 또한 자살유족 발생 시 경찰, 소방 등 유관기관의 협조가 매우 중요하며 특히 유족이 조서를 받기 위한 경찰서 방문시점에 요청된 의뢰는 서비스 유입에 가장 중요한 골든 타임으로, 복지부, 중앙심리부검센터에서의 지속적 홍보와 중앙부처간의 긴밀한 업무 협조가 필요함.</p>
2차년도 사업 개선방안	<p>○ 자살사고를 미연에 방지하지 위하여 지역사회 협력체계 구축이 필요</p>

전 략 3	취약계층에 대한 건강안전망 구축												
추진과제 1	치매 어르신 대상 건강안전망 구축												
주요성과	<p>①-1. 치매관리센터 운영 (목표 10.05%, 실적 9.86%)</p> <p>○ 대상: 인천 내 치매환자 약33,500명</p> <p>○ 사업 내용</p> <ul style="list-style-type: none"><li>- 치매조기검진 사업(선별검사, 진단검사, 감별검사)<ul style="list-style-type: none"><li>· 선별검사 72,748명, 진단검사 3,100명, 감별검사 899명 실시</li><li>· 2,346명의 치매환자 발견등록관리 (누적 : 15,314명)</li></ul></li><li>- 치매환자 및 가족 맞춤형 등록관리<ul style="list-style-type: none"><li>· 치매환자 및 가족 상담 : 132,000건</li><li>· 사례관리 : 1,096명</li><li>· 치매예방교실 : 4,097명명</li><li>· 쉼터 및 고위험군 인지강화프로그램 : 1,190명</li><li>· 가족교실 139명 수료</li><li>· 치매치료관리비 지원 : 1,211명</li></ul></li><li>- 치매친화적 인식개선 활동<ul style="list-style-type: none"><li>· 치매극복 선도단체 및 기관 53개소 지정</li><li>· 치매파트너 양성 8,600명 양성</li><li>· 치매인식개선 캠페인 등 홍보활동 421회</li><li>· 치매극복걷기대회 1,200명 참여</li><li>· 치매안심마을 6개구 6개동 지정 및 선포식</li></ul></li><li>- 치매안심돌봄터(10개소) 및 치매전담형 주야간보호시설(2개소) 운영<ul style="list-style-type: none"><li>· 대상 : 장기요양 등급을 받은 치매환자</li><li>· 내용 : 치매환자 주간돌봄 및 인지재활프로그램 운영</li></ul></li></ul> <p>○ 추진실적</p> <table><tr><th>구 분</th><th>목 표(%)</th><th>실 적(%)</th><th>달성율(%)</th></tr><tr><td>치매유병률</td><td>10.05</td><td>9.86</td><td>101.9%</td></tr><tr><td>치매등록관리율</td><td>55</td><td>43</td><td>78.1</td></tr></table>	구 분	목 표(%)	실 적(%)	달성율(%)	치매유병률	10.05	9.86	101.9%	치매등록관리율	55	43	78.1
	구 분	목 표(%)	실 적(%)	달성율(%)									
	치매유병률	10.05	9.86	101.9%									
치매등록관리율	55	43	78.1										
	<p>①-2. 치매전문 노인요양시설 건립</p> <p>○ 기 간 : 2018년 ~ 2022년</p> <p>○ 위 치 : 계양구 갈현동 80-2</p> <p>○ 규 모 : 노인요양시설 121인, 지상4층, 연면적 2,860㎡</p>												

주요성과	<div>○ 추진실적<ul style="list-style-type: none"><li>- 2019. 5. 7. : 용역 계약(도시계획시설 결정, 교통환경경관 검토)</li><li>- 2019. 11. 12. : 도시계획시설 결정 용역 중지</li><li>- 2019. 12. 18. : 개발제한구역 입지 승인요건 강화 및 위험물저장시설 (주유소) 거리 30m 이내로 관련법령 검토 후 건립 부지 변경</li><li>- 2019. 12. 30. : 도시계획시설 결정 용역 변경 계약 및 재개</li></ul></div> <div>①-3. 치매환자 진료비 지원</div> <div>○ 대 상 : 치매치료약 복용자 중 기준 중위소득 120% 이하</div> <div>○ 지원내용 : 치매치료비 보험급여분 중 본인부담금</div> <div>○ 지원금액 : 월3만원/ 연36만원 상한 내 실비 지원</div> <div>○ 지원절차 : 지원신청 - 대상자 적격여부 판단 및 결정-대상자통보<ul style="list-style-type: none"><li>- 본인부담금 환급(국민건강보험공단)</li></ul></div> <div>○ 추진실적 : 6,106명/누계 34,925명</div>																							
연계·협력	<table><tr><th>구분</th><th>연계기관</th><th>연계내용</th><th>협력 실적</th><th>협력 정도</th></tr><tr><td rowspan="2">조직 내</td><td>보 건 소 행정복지센터</td><td>· 지역 내 치매환자 중 센터 미등록자 발굴 및 등록 · 센터 내 등록자 중 필요한 지역사회 자원 연계</td><td>수시</td><td>상</td></tr><tr><td>노 인 정 책 과, 도시균형계획과, 종합건설본부 예산및회계담당관</td><td>노인요양시설 건립추진, 개발제한구역 사전협의, 설계 및 건축, 용역계약 관련 등</td><td>수시</td><td>상</td></tr><tr><td>지역사회 자원간</td><td>노 인 복 지 관 국민건강보험공단 장기요양기관 의 료 기 관</td><td>· 지역 내 치매환자 중 센터 미등록자 발굴 및 등록 · 센터 내 등록자 중 필요한 지역사회 자원 연계</td><td>수시</td><td>상</td></tr></table>					구분	연계기관	연계내용	협력 실적	협력 정도	조직 내	보 건 소 행정복지센터	· 지역 내 치매환자 중 센터 미등록자 발굴 및 등록 · 센터 내 등록자 중 필요한 지역사회 자원 연계	수시	상	노 인 정 책 과, 도시균형계획과, 종합건설본부 예산및회계담당관	노인요양시설 건립추진, 개발제한구역 사전협의, 설계 및 건축, 용역계약 관련 등	수시	상	지역사회 자원간	노 인 복 지 관 국민건강보험공단 장기요양기관 의 료 기 관	· 지역 내 치매환자 중 센터 미등록자 발굴 및 등록 · 센터 내 등록자 중 필요한 지역사회 자원 연계	수시	상
구분	연계기관	연계내용	협력 실적	협력 정도																				
조직 내	보 건 소 행정복지센터	· 지역 내 치매환자 중 센터 미등록자 발굴 및 등록 · 센터 내 등록자 중 필요한 지역사회 자원 연계	수시	상																				
	노 인 정 책 과, 도시균형계획과, 종합건설본부 예산및회계담당관	노인요양시설 건립추진, 개발제한구역 사전협의, 설계 및 건축, 용역계약 관련 등	수시	상																				
지역사회 자원간	노 인 복 지 관 국민건강보험공단 장기요양기관 의 료 기 관	· 지역 내 치매환자 중 센터 미등록자 발굴 및 등록 · 센터 내 등록자 중 필요한 지역사회 자원 연계	수시	상																				
부진요인 (해소방안)	<div>○ 치매등록 및 사례관리</div> <div>(부진요인) 치매에 대한 부정적 이미지로 검진을 거부하는 하여 치매 등록관리율이 다소 부진함</div> <div>(해소요인) 치매 조기 검진 중요성에 대한 지속적 홍보 강화 및 상담 질 향상과 만족도를 높이기 위한 전문 인력 교육 시스템 강화</div>																							
2차년도 사업 개선방안	<div>○ 치매안심센터의 전문성을 강화하고 프로그램 내실화 요함.</div> <div>○ 치매검진을 지속적으로 실시하여 치매환자를 등록, 관리하고 컴퓨터 등 치매프로그램 운영 시간 및 회기 연장 등 활성화 예정</div> <div>○ 시설물 입지 타당성 조사 철저 등 사전 행정절차의 원활한 이행</div>																							



전 략 3	취약계층에 대한 건강안전망 구축								
추진과제 2	건강취약계층 대상 건강안전망 구축								
주요성과	㉒-1. 저소득 어르신 틀니 지원 (목표50%, 실적35%) ○ 대상: 만65세이상 의료급여수급권자 ○ 내용: 완전틀니 시술 본인부담금 지원 ○ 추진실적: 70%								
	<table><tr><th>구분</th><th>목표</th><th>실적</th><th>달성율</th></tr><tr><td>저소득 어르신 틀니 지원</td><td>대상자의 50% (600명)</td><td>35% (420명)</td><td>70%</td></tr></table>	구분	목표	실적	달성율	저소득 어르신 틀니 지원	대상자의 50% (600명)	35% (420명)	70%
	구분	목표	실적	달성율					
	저소득 어르신 틀니 지원	대상자의 50% (600명)	35% (420명)	70%					
	㉒-2. 아동 치과주치의 사업 (목표10%, 실적7%) ○ 대상: 관내초등학교 5학년 ○ 내용: 구강관리서비스(구강검진, 구강보건교육,불소도포, 홈메우기 등) ○ 추진실적 : 70%								
	〈 변경사항 〉 ○ 변경 내역 : 목표치: 30% → 10% ○ 변경배경 : 수요조사결과 반영하여 목표치 변경 ※ 관련근거 : 내부결재[시 건강증진과-6467('19.5.13)]								
	<table><tr><th>구분</th><th>목표</th><th>실적</th><th>달성율</th></tr><tr><td>아동 치과주치의 사업</td><td>대상자의 10% (2,600명)</td><td>7% (1,834명)</td><td>70%</td></tr></table>	구분	목표	실적	달성율	아동 치과주치의 사업	대상자의 10% (2,600명)	7% (1,834명)	70%
	구분	목표	실적	달성율					
	아동 치과주치의 사업	대상자의 10% (2,600명)	7% (1,834명)	70%					
	㉒-3. 장애인 건강권 및 의료접근성 보장 강화 (목표1개소, 실적1개소) ○ 대상: 장애인 및 장애인에 준하는 전문진료가 필요한 자 ○ 내용: 장애인 고난도 진료 및 진료비 지원 - 치과영역 경증장애인: 비급여 본인부담금 진료비 총액 10% - 기초생활수급자 장애인: 비급여 본인부담금 진료비 총액 50% - 치과영역 중증장애인:비급여 본인부담금 진료비 총액 30% ○ 추진실적 - 장애인 구강진료: 1,729명(중증장애인 1,394명, 경증장애인 321명,기타14명) - 구강진료비 지원: 408명/ 61,468천원 ※ 장애인 건강검진기관 지정 : 2019. 6.25 (인천의료원) ⇒ 검진기관 개소 : 2020. 3월(예정)								



	<div>㉔-4.임산부 등록관리</div> <div><div>- 임산부 등록관리 : 18,345명</div><div>- 모유수유장려 프로그램 운영 : 428회/3,178명</div><div>- 모성·영유아 건강관리 프로그램 운영 : 1,108회/15,212명</div><div>- 임신축하용품 지원 : 16,078명</div></div>																																												
연계·협력	<table><tr><th>구분</th><th>연계기관</th><th>연계내용</th><th>협력 실적</th><th>협력 정도</th></tr><tr><td rowspan="3">조직 내</td><td>보 건 소</td><td>· 아동 치과주치의 및 저소득 어르신 틀니 사업 홍보</td><td>수시</td><td>상</td></tr><tr><td>인천시 교육청</td><td>· 사업지침 조정 등을 위한 협의(3회) · 아동 치과주치의 참여 학교 수요조사 및 학교 참여 독려(1회)</td><td>4회</td><td>상</td></tr><tr><td>인천 관내 초등학교</td><td>· 가정통신문 배부 및 참여 명단 취합</td><td>21개소</td><td>상</td></tr><tr><td rowspan="6">지역사회 자원간</td><td>인천광역시 치과 의 사회</td><td>· 사업지침 조정 등을 위한 협의(3회) · 의료기관 참여 독려 및 의료기관 대상 교육 · 의료기관 참여선정 시 독려(1회) · 의료기관 대상 집합교육 및 매뉴얼 배부(2회)</td><td>6회</td><td>상</td></tr><tr><td>전산화 프로그램 업체</td><td>· 아동 치과주치의 전산화</td><td>수시</td><td>상</td></tr><tr><td>치과 의료 기관</td><td>· 예방적 구강건강관리 서비스 제공</td><td>100개소</td><td>상</td></tr><tr><td>국민건강보험공단</td><td>· 장애인 신청기관 현장실사</td><td>수시</td><td>상</td></tr><tr><td>인천 광역 의료</td><td>· 장애인 건강검진기관 시설 개보수</td><td>수시</td><td>상</td></tr><tr><td></td><td></td><td></td><td></td><td></td></tr></table>	구분	연계기관	연계내용	협력 실적	협력 정도	조직 내	보 건 소	· 아동 치과주치의 및 저소득 어르신 틀니 사업 홍보	수시	상	인천시 교육청	· 사업지침 조정 등을 위한 협의(3회) · 아동 치과주치의 참여 학교 수요조사 및 학교 참여 독려(1회)	4회	상	인천 관내 초등학교	· 가정통신문 배부 및 참여 명단 취합	21개소	상	지역사회 자원간	인천광역시 치과 의 사회	· 사업지침 조정 등을 위한 협의(3회) · 의료기관 참여 독려 및 의료기관 대상 교육 · 의료기관 참여선정 시 독려(1회) · 의료기관 대상 집합교육 및 매뉴얼 배부(2회)	6회	상	전산화 프로그램 업체	· 아동 치과주치의 전산화	수시	상	치과 의료 기관	· 예방적 구강건강관리 서비스 제공	100개소	상	국민건강보험공단	· 장애인 신청기관 현장실사	수시	상	인천 광역 의료	· 장애인 건강검진기관 시설 개보수	수시	상					
구분	연계기관	연계내용	협력 실적	협력 정도																																									
조직 내	보 건 소	· 아동 치과주치의 및 저소득 어르신 틀니 사업 홍보	수시	상																																									
	인천시 교육청	· 사업지침 조정 등을 위한 협의(3회) · 아동 치과주치의 참여 학교 수요조사 및 학교 참여 독려(1회)	4회	상																																									
	인천 관내 초등학교	· 가정통신문 배부 및 참여 명단 취합	21개소	상																																									
지역사회 자원간	인천광역시 치과 의 사회	· 사업지침 조정 등을 위한 협의(3회) · 의료기관 참여 독려 및 의료기관 대상 교육 · 의료기관 참여선정 시 독려(1회) · 의료기관 대상 집합교육 및 매뉴얼 배부(2회)	6회	상																																									
	전산화 프로그램 업체	· 아동 치과주치의 전산화	수시	상																																									
	치과 의료 기관	· 예방적 구강건강관리 서비스 제공	100개소	상																																									
	국민건강보험공단	· 장애인 신청기관 현장실사	수시	상																																									
	인천 광역 의료	· 장애인 건강검진기관 시설 개보수	수시	상																																									
부진요인 (해소방안)	<div>○ 저소득 어르신 틀니 지원</div> <div><div>- (부진요인) 예산편성 등 절차의 지연으로 사업 추진 기간 및 홍보 부족</div><div>- (해소방안) 지역사회 자원을 활용한 홍보 확대</div></div> <div>○ 아동 치과주치의 사업</div> <div><div>- (부진요인) 아동 치과주치의 사업의 하반기 추진으로 학교 구강검진 시기(상반기)를 지난 후 사업이 진행되어 학교 참여가 저조</div><div>- (해소요인) 학교 구강검진을 같음할 수 있도록 사업추진 시기 조정</div></div>																																												
2차년도 사업 개선방안	<div>○ (저소득 어르신 틀니 지원) 보건소 방문건강관리사업과 연계 및 의료기관 대상 홍보를 통해 대상자 확보</div> <div>○ (아동 치과주치의) 다양한 매체를 통한 홍보로 학부모 관심도를 향상시키며, 상반기 사업진행 및 학교 구강검진으로 대체하는 방향으로 전환하여 성과목표를 달성하고자 함.</div>																																												

전 략 3	취약계층에 대한 건강안전망 구축																								
추진과제 3	경제적 취약계층 대상 건강안전망 구축																								
주요성과	☐-1. SOS복지안전벨트 시행 (목표3,300명, 실적 19,387명) ○ 사업대상 : 인천시 거주자, 위기상황이 발생한 1년 이내 가정 ○ 지원내용 : 생계, 의료, 주거, 교육, 연료, 해산, 장제, 전기료 ○ 지원실적 <div>(단위 : 가구, 천원)</div> <table><tr><th>구 분</th><th>계</th><th>생계지원</th><th>의료지원</th><th>주거지원</th><th>교육지원</th><th>연료비 지원</th><th>기타지원</th></tr><tr><td>지원 건수</td><td>19,387</td><td>12,994</td><td>2,237</td><td>703</td><td>78</td><td>3,324</td><td>51</td></tr><tr><td>지원 금액</td><td>12,993,195</td><td>8,500,856</td><td>3,838,291</td><td>280,933</td><td>25,604</td><td>326,673</td><td>20,838</td></tr></table>	구 분	계	생계지원	의료지원	주거지원	교육지원	연료비 지원	기타지원	지원 건수	19,387	12,994	2,237	703	78	3,324	51	지원 금액	12,993,195	8,500,856	3,838,291	280,933	25,604	326,673	20,838
	구 분	계	생계지원	의료지원	주거지원	교육지원	연료비 지원	기타지원																	
	지원 건수	19,387	12,994	2,237	703	78	3,324	51																	
	지원 금액	12,993,195	8,500,856	3,838,291	280,933	25,604	326,673	20,838																	
	☐-2. 읍면동 찾아가는 보건복지 서비스 지원 ○ 인천복지플랫폼 구축: 복지국과 여성가족국에 산재되어 있는 복지 정책 및 복지정보 통합 ○ 읍면동 사회복지 인력 확충: 173명 ※ 2019 주민자치형 공공서비스 읍면동 인력 배정현황(행안부 주관)																								
	☐-3. 가사간병 방문지원(목표46명, 실적 426명) ○ 대상 : 만65세 미만의 기초수급자 및 차상위계층 중 장애인, 소년소녀가장 등 ○ 내용 : 전자바우처(사회서비스) 이용권 제공(소득수준·이용시간 따라 차등지원) ○ 실적 : 서비스 이용인원 426명, 제공인력242명, 제공기관15개소																								
	☐-4. 외국인근로자 등 의료지원 (목표150건, 실적 140건) ○ 사업시행 의료기관 : 10개소 ○ 사업시행 의료기관 관리 : 현지점검 10개소, 재지정 6개소 ○ 의료비 지원실적 <div>(단위 : 건, 천원)</div> <table><tr><th>구 분</th><th>계</th><th>노숙인</th><th>외국인 근로자</th><th>난민 등</th><th>외국인근로자, 난민 등 자녀</th></tr><tr><td>지원건수</td><td>140</td><td>5</td><td>87</td><td>34</td><td>14</td></tr><tr><td>지원금액</td><td>134,286</td><td>3,886</td><td>97,931</td><td>28,065</td><td>4,404</td></tr></table>	구 분	계	노숙인	외국인 근로자	난민 등	외국인근로자, 난민 등 자녀	지원건수	140	5	87	34	14	지원금액	134,286	3,886	97,931	28,065	4,404						
	구 분	계	노숙인	외국인 근로자	난민 등	외국인근로자, 난민 등 자녀																			
	지원건수	140	5	87	34	14																			
	지원금액	134,286	3,886	97,931	28,065	4,404																			

③-5. 보호자 없는 병실 운영 (목표5,000명, 실적 6,888명)

- 사업대상자 : 차상위계층, 의료급여수급권자, 보훈대상자, 노숙자, 외국인 등
- 운영규모 : 인천의료원 9실 31병상  
\* 남녀병실 각1실 5병상, 격리실 6실 6병상, 중환자실 15병상
- 운영인력 : 요양보호사 20명, 매년 간병업체 입찰 선정  
\* 남녀병실 각6명(3교대), 격리병실 4명(3교대), 중환자실 4명(3교대)
- 업무범위 : 복약 및 식사보조, 위생·안전관리, 운동·활동보조
- 보호자 없는 병실 운영 실적 : 138%(목표 5,000명, 실적 6,888명)

구 분	계	대상자별 지원현황				
		의료급여수급권자	차상위	보훈대상자	행려, 노숙인	기타 저소득
보호자 없는 병실 이용자수(명)	6,888 (100%)	3,531 (51.2%)	64 (0.9%)	873 (12.7%)	453 (6.6%)	1,361 (29.8%)

③-6. 희귀질환자 의료비 지원 (목표 1,880명, 실적 1,767명)

- 희귀질환자 의료비 지원 사업 실시: 94% (2019.12.말 기준)

구분	목표	실적	달성도
희귀질환자 의료비 지원	1,880명	1,767명	94%

- 희귀질환 경기 서북부 거점센터 지정
  - 사업수행주체 : 인하대병원(보건복지부 선정, '19. 2. 1.)
  - 수혜대상 : 희귀질환자 및 가족 등
  - 사업내용 : 상담실 및 의료전문가 교육 프로그램 운영, 홍보 등

③-7. 공공의료특화 무료수술 및 치료지원

- 지원내용: 무료진료부터 수술, 입원, 치료, 호스피스, 장례 등 ONE-STOP 공공보건의료서비스 제공
- 추진실적
  - 주요질환(척추, 인공관절, 백내장, 비뇨기과 등) 무상 수술 : 1,125명
  - 암환자 검사 및 치료사업: 1,134명

연계·협력

구분	연계기관	연계내용	협력 실적	협력 정도
조직내	보건소	· 희귀질환자 의료비 지원 대상자 등록 관리	연중	상
	군구사회복지과	· 희귀질환자 의료비 지원 대상자 소득·재산 조사	연중	상
	인천시 보건의료정책과	· 보호자 없는 병원 운영실태 점검	2회	중
지역사회자원간	국민건강보험공단	· 희귀질환자 의료비 지급(요양기관) · 희귀질환자 의료비 예약금 관리	연중	상
	인천광역의료원	· 보호자 없는 병실 운영(9실 31병상)	운영실적 6,888명	상
	외국인근로자의료기관	· 외국인근로자 등 의료지원 서비스 제공	140회	상

<p><b>부진요인 (해소방안)</b></p>	<p>○ 보호자 없는 병실 운영 (부진요인) 사업실적 목표는 달성하였으나 간호간병통합서비스 대상자와 중복되어 사업 본래 취지와 맞지 않음 (해소방안) 보호자 없는 병실사업 종료 및 간호간병통합서비스 이용 저소득층 지원 확대</p> <p>○ 외국인근로자 등 의료지원 (부진요인) 사업집행금액은 100%지급 완료 하였으나 일부 급성 환자의 치료비가 금액이 커서 목표대비 실적 미달성. (해소방안) 외국인환자의 비율이 높아지고 이에 따라 급성·만성환자의 비율이 높아지므로 예상금액을 높일 필요가 있음</p> <p>○ 희귀질환자 의료비 지원 (부진요인) 최근 3년치 추계치 1,784명 (2016년 1,830명, 2017년 1,771명, 2018년 1,752명) 보다 목표치를 설정하였음. (해소방안) 대상 질환 확대(951개 질환자 → 1,014개 질환자)</p>
<p><b>2차년도 사업 개선방안</b></p>	<p>○ 보호자 없는 병실 운영기관(인천의료원)이 2020년 3월부터 전체 병상 간호간병통합서비스로 확대됨에 따라 보호자 없는 병실 사업 종료 및 간호간병통합서비스 이용 저소득층 지원 확대</p> <p>○ 외국인근로자등 의료사업수행기관에서 난민 신원조회 요청시 회신까지 시간이 많이 소요되어 환자 상담에 어려움이 있으므로 유관기관인 국립중앙의료원 및 서울출입국관리사무소에 협조 요청</p> <p>○ 희귀질환자 의료비 지원에 대한 개선방안 대상질환 확대(951개 질환자→ 1,014개 질환자)</p>

---

# 제7기 지역보건의료계획 2차년도 시행계획

---



### III

## 제7기 지역보건의료계획 2차년도(2020년) 시행계획

### 1. 제7기 지역보건의료계획 2차년도(2020년) 시행계획 과제 목록

전 략	추진과제	2차년도 세부 과제(사업)
공공보건의료체계 구축을 통한 의료접근성 강화	① 물리적 인프라 확충을 통한 의료 접근성 강화	①-1. 지역거점공공병원공공의료기능강화 ①-2. 도서지역 보건의료서비스 제공 ①-3. 공공보건의료시설개선사업 ①-4. 공공심야약국 운영
	② 재난·응급 등 필수 공공의료 서비스 강화	②-1. 중증외상센터 닥터카운영 ②-2. 지역완결형 응급의료체계 거버넌스 구축 ②-3. 재난·취약지 응급의료체계 구축·운영
	③ 감염병 선제예방 및 대응·관리체계 강화	③-1. 해외유입 및 신종감염병 대비·대응 체계 강화 ③-2. 감염병 인프라 구축 및 대응역량강화 ③-3. 예방접종을 향상 등 질병의 선제적 예방관리 ③-4. 결핵관리사업
지역밀착형 효과적 건강관리	① 예방중심의 건강 환경조성을 통한 건강관리	①-1. 흡연자 맞춤형 금연지원 및 금연구역 관리 강화 ①-2. 건강한 돌봄 놀이터 운영 ①-3. 모바일 걷기 플랫폼 구축 운영 ①-4. 방문건강관리사업
	② 비감염성 질환관리를 통한 예방관리 체계 구축	②-1. 만성질환 위험군 모바일헬스케어사업 ②-2. 심뇌혈관질환 예방관리사업 ②-3. 국가암 검진사업 ②-4. 영양플러스 사업 ②-5. 암환자 등 의료비 지원 및 암생존자 통합지지센터 지정·운영
	③ 정신건강 통합관리로 삶의 질 향상	③-1. 정신질환자 자립기반 복지서비스 지원강화 ③-2. 정신질환 고위험군 발굴 및 교육, 상담, 회복지원 ③-3. 추정 정신질환자 수 대비 등록관리 ③-4. 자살예방사업 추진

취약계층에 대한 건강안전망 구축	① 치매 어르신 대상 건강안전망 구축	①-1. 치매 조기검진사업 ①-2. 치매환자 및 가족맞춤형 등록관리 ①-3. 치매 치료관리비 지원 ①-4. 치매 친화적 인식개선 활동 ①-5. 치매 안심 돌봄터 운영 ①-6. 치매 전담형 노인요양시설 건립 ①-7. 공립요양병원 치매안심병동 확충
	② 건강취약계층 대상 건강안전망 구축	②-1. 저소득 어르신 틀니 지원 ②-2. 아동 치과주치의 제도 ②-3. 장애인 건강권 및 의료근성보장 강화 ②-4. 임신·출산 등록관리
	③ 경계적 취약계층 대상 건강안전망 구축	③-1. SOS복지안전벨트시행 ③-2. 읍면동 찾아가는 보건복지서비스 지원 ③-3. 가사간병 방문지원 ③-4. 외국인근로자등 의료지원 ③-5. 희귀질환자 의료비 지원 ③-6. 공공의료특화 무료수술 및 치료지원



## 2. 2차년도(2020년) 시행계획 내용

<b>전 략 1</b>	공공보건의료체계 구축을 통한 의료 접근성 강화
<b>추진과제 1</b>	물리적 인프라 확충을 통한 의료 접근성 강화
<b>필요성</b>	<ul style="list-style-type: none"> <li>○ 지역거점공공병원의 공공의료 기능강화 및 기능 특성화는 공공의료기관이 양질의 의료서비스를 제공하고 경쟁력을 확보하여 사회적 안정망 기능을 수행하기 위해 필요</li> <li>○ 웅진 및 강화 도서지역의 지리적, 인구사회학적 특성으로 보건의료 실태는 여전히 취약함 <ul style="list-style-type: none"> <li>▲고령인구 비율 23.6% [전국 14.8%, 인천12.3%, '08년(19.3%) 대비 4.3%p 증가], 등록장애인 비율 7.1%(전국 5.0%, 인천 4.8%)( ' 18년)</li> <li>▲미충족의료율 13.2%(가장 큰 이유는 교통 불편, 인천 평균 11.6%)( ' 18년)</li> <li>▲비만율 전국 1위(45.5%), 고위험 음주율 인천 내 1위(19.4%)( ' 18년),</li> <li>▲관리되지 않은 당뇨병 및 합병증 입원을 인천 내 1위(28.7%)( ' 17년)</li> </ul> </li> <li>○ 만성질환자 등 주기적인 진료와 투약이 필요한 도서지역 주민들의 의료 서비스 이용 불편 해소 필요</li> <li>○ 농어촌 지역의 열악한 보건의료 환경개선 및 보건의료서비스 접근성 제고를 위해 농어촌 보건기관 인프라 개선 필요</li> <li>○ 취약시간대(심야기간 및 휴일 등) 의약품 구입 불편으로 불필요한 응급 의료기관 방문 및 의약품 오남용 발생</li> </ul>
<b>사업목적</b>	<ul style="list-style-type: none"> <li>○ 지역격차 해소를 위한 공공보건의료 책임성 강화를 위해 지역거점공공 의료기관의 시설, 장비보강, 기능특성화 사업 추진을 통하여 민간의료 기관과의 경쟁력확보 및 양질의 공공보건의료 서비스 제공</li> <li>○ 도서지역 주민들을 직접 찾아가는 무료진료사업을 통해 의료서비스 만족도를 높이고 건강안전망 제공 확대</li> <li>○ 의료취약지 지역보건의료기관을 중심으로 정보통신기술(ICT)을 활용한 의료서비스 제공으로 의료사각지대 해소</li> <li>○ 농어촌 보건기관의 인프라 확충을 통한 지역주민의 건강권 보장 및 보건의료 서비스 질 향상</li> <li>○ 취약시간대(심야기간 및 휴일 등) 전문약사의 복약지도를 통한 의약품 남용 최소화 및 의약품 구입 불편 해소로 안전하고 편리한 공공보건의료서비스 제공</li> </ul>
<b>사업대상</b>	<ul style="list-style-type: none"> <li>○ 공공보건기관(보건소 및 지역거점공공병원)</li> <li>○ 웅진군, 강화군 도서지역 주민 (의료취약지역)</li> <li>○ 일반시민</li> </ul>
<b>주요내용</b>	<p><b>Ⅰ-1. 지역거점공공병원의 공공의료기능 강화</b></p> <ul style="list-style-type: none"> <li>○ 사업대상 : 2개소(인천의료원, 제2시립치매요양병원)</li> <li>○ 사업내용: 시설 개선 및 장비보강</li> </ul>

주요내용

사업구분	사 업 명	사 업 내 용	비 고
시설보강사업	지하 주차장 기숙사 환경 개선 및 부대시설 보강	· 주차장 바닥, 기숙사 시설 및 장례식장 승강기 교체	인천의료원
	노후설비 개선	· 폐수처리장, 의료가스시설 등	인천의료원
	치매안심병동설치	· 139 병상→180병상(41병상 ↑))	제2시립치매요양병원
장비보강사업	의료장비 현대화(총22종)	· CT 등 22종	인천의료원
기능특성화사업	심뇌혈관 센터 구축	· 혈관조영촬영기 설치 · 심뇌혈관센터 구획 및 확충	인천의료원

①-2. 도서지역 보건의료서비스 제공

○ 의료취약지 병원선 운영

- 대 상 : 옹진군 도서지역 주민(3개면 10개도서)
- 내 용
  - 사업수행기관 : 옹진군보건소
  - 운 영 방 법 : 주1회(2박3일/ 화, 수, 목)
  - 진 료 과 목 : 내과, 치과, 한의과

○ 도서지역 민·관 협력진료

- 대 상 : 옹진군 도서지역 주민 (5개면 12개 도서)
- 내 용
  - 사업수행기관: 사립대병원 (인하대병원, 가천대길병원)
  - 운 영 기 간 : 3월 ~ 6월, 9월 ~ 12월
  - 진료과목 : 통증치료(통증의학과, 재활의학과), 복부초음파, 혈액검사, 산부인과, 심뇌혈관질환 예방프로그램 운영 등

○ 원격진료

- 대 상 : 강화군, 옹진군 도서지역 만성질환자 등
- 장 소 : 강화군(삼삼보건지소↔서검보건진료소)  
                  옹진군(옹진군보건소↔서포보건진료소 외 9개소)
- 주요내용 : 화상통신을 이용한 원격 협진(필요시 처방, 진찰, 검사, 처치, 투약)

①-3. 공공보건의료시설 개선사업

○ 놓어촌 의료서비스 개선사업

- 대 상 : 옹진군, 강화군
- 내 용 : 시설개선 및 장비보강
  - 시설개선 : 1개소(장봉보건지소 증축)
  - 장비보강 : 6개소(보건소 2, 보건지소 3, 보건진료소 1)
  - 병원선 장비구입

## 주요내용

### ○ 건강생활지원센터 설치 확대

- 현 황 : 7개소(연수구1, 부평구1, 계양구1, 서구4)
- 내 용 : 신규설치 1개소(남동구)
  - 건강생활지원센터 시설개선 및 장비·차량 등 기능보강 지원
- 기능 및 역할
  - 보건소와 떨어진 지역에 설치하여 시민의 건강형태 및 건강관리서비스 체계 구축
  - 건강생활실천사업 및 만성질환 예방관리 사업 추진 등

구분	사업명	사업규모 등	사업예산(천원)		
			계	국비	시비
남동구	서창센터 신 축	- 연면적 825㎡, 지하1층, 지상3층 - 위치 : 서창동 680	688,875	459,250	229,625

### ①-4. 공공심야 약국 운영

- 공공심야 약국 확대 지정 및 운영: 5개소
    - ( '19년) 3개소 ⇒ ( '20년) 5개소 ⇒ ( '21년 이후) 10개소
  - 사업 내용
    - 운영 내용 : 365일, 22시 ~ 익일 01시 까지
    - (사) 대한약사회 인천지부와 업체 선정 등 연계 추진
- ※ 2019년 인천시공공심야약국 운영지원에 관한 조례 제정

## 연계협력

구 분	연계기관	연계내용	협력 정도	연계·협력 강화 방안
조직 내	인천시 보건의료정책과	병원선 운영비, 수리비 지원, 민관협력사업 실비지원	중	원활한 사업 운영을 위 한 협조 요청
	옹진군보건소 보건행정과	병원선 운영 및 관리, 의료 취약지 주민 무료진료(민관 협력), 원격진료	상	원활한 사업 운영을 위 한 회의 확대
	강화군보건소 보건행정과	의료취약지 주민 원격진료	상	원활한 사업 운영을 위 한 회의 확대
	8개보건소 (옹진, 강화 제외)	건강생활지원센터 신청, 사업 추진 및 실적보고	중	원활한 사업 운영을 위 한 회의 확대
지역 사회 자원 간	인천의료원	필수의료 기능보강	상	공동사업 운영을 위한 회의 확대
	제2시립치매요양병원	필수의료 기능보강	상	공동사업 운영을 위한 회의 확대
	한국건강증진개발원	사업대상 기술지원, 모니 터링 및 성과관리	상	원활한 사업운영을 위 한 컨설팅, 회의 개최
	사회보장정보원	원격진료 회장장비 및 의료 기기 지원, 디지털의료지원시 스템(DHIS) 운영	상	효율적 사업추진 위한 네트워크 환경개선
	인천시약사회	공공심야약국 공모 및 선 정추진	중	공동사업 운영을 위한 회의 확대

○ 인력

구 분		인원(명)	역 할
인천시 보건의료정책과		4	· 의료시설확충 및 기능강화 계획 수립 추진 · 보건복지부 공모사업 신청 및 유치를 위한 8개 보건소 참여 독려 · 분야별 사업계획 수립, 사업비 교부 및 관리
연계협력	용진군보건소	14	· 병원선 운영 및 진료(의사 3, 간호사 2, 선원 7) · 민간협력 무료진료 및 원격진료
	강화군보건소	1	· 원격진료
	8개 보건소	8	· 보건복지부 공모사업 신청 및 유치
	인하대병원	5	· 무료진료 제공(의사, 간호사 등 5)
	가천대길병원	8	· 무료진료 제공(의사, 간호사 등 8)
	한국건강증진개발원	2	· 사업대상 기술지원, 모니터링 및 성과관리
	대한약사회인천지부	88	· 심야약국 선정 추진 및 모니터링 및 평가

○ 예산

(단위: 천원)

구 분	국비	지방비	기타	합계
지역거점공공병원 기능강화	6,152,000	6,576,000		12,728,000
도서지역보건의료서비스 제공	197,427	462,927		660,354
공공보건의료시설 개선사업	828,197	487,100		1,315,297
공공심야약국 운영	-	164,250		164,250

추진일정

구분	1월	2월	3월	4월	5월	6월	7월	8월	9월	10월	11월	12월
지역거점공공병원 기능 강화												
기본설계심의 및 승인												
실시설계심의 및 승인												
입찰 후 공사진행												
사업실적 보고												
도서지역보건의료서비스 제공												
병원선 운영												
도서지역 민간협진												
의료취약지 원격진료												
공공보건의료시설 개선사업												
농어촌의료서비스 개선												
건강생활지원센터 사업												
공공심야 약국 운영												
공공심야약국선정												
공공심야약국 운영 및 운영상황 지도점검												

자체평가방안

○ 평가방법: 성과목표 달성 및 진행사항에 대한 자체 평가

- 분기별실적보고 및 연간 결과 보고, 만족도 조사 등

○ 평가내용: 사업추진일정에 따른 진행사항 진척도, 성과목표 달성도 등

성과지표	2020년 성과지표명	목표치	목표치 실정근거	자료원
	병원선 진료자 수	8,871명	3년간 평균실적의 5% 상향	내부자료
	민관협진 수혜자 수	668명	3년간 평균실적의 5% 상향	내부자료
	원격진료 수혜자 수	1,589명	지난 해 실적의 5% 상향	내부자료
	건강생활지원센터	8개소(누적)	국비공모사업 선정기준을 고려하여 달성 가능한 최대치설정	2020건강생활 지원센터사업안내
	필수의료 확충공모선정	2개	2개 이상 기능 강화 추진	보건복지부
	공공심야약국 지정운영	5개소	2020년 지역별 균형 지정.운영 확대 5개소 이상 목표	내부자료
담당자	담당부서 및 담당업무		담당자	전화번호
	보건의료정책과		임치완	440-2712
			박미숙	440-2714
			유경철	440-2732

<b>전 략 1</b>	공공보건의료체계 구축을 통한 의료 접근성 강화
<b>추진과제 2</b>	재난·응급 등 필수 공공의료서비스 강화
<b>필요성</b>	<ul style="list-style-type: none"> <li>○ 재난 및 다수사상자, 응급환자 발생시 지역내 병원전단계, 병원단계, 응급의료자원 인프라 구축 등을 위해서는 소방·응급의료기관·지자체가 유기적으로 연계하여 응급의료체계를 구축·운영하여 각 기관별 최대의 역할을 통해 최대의 효과를 거양할 수 있음</li> <li>○ 인천은 중증외상환자 발생율 6.6%로 특·광역시 대비 2위로 높지만, 인천권역외상센터 수용율 22%로 전국평균(25.8%)보다 저조함. (2018년 중증외상환자수 14,491명, 이송환자수 3,189명 출처:중앙응급의료센터)</li> <li>○ 보건소 신속대응반 운영 등 교육·훈련, 출동 등 재난전담요원 전문성 확보 및 사태전환 등 재난대비 경쟁력 제고</li> </ul>
<b>사업목적</b>	<ul style="list-style-type: none"> <li>○ 중증응급환자 발생시 응급의료자원 거버넌스 구축으로 골든타임 내 신속·안전한 응급의료시스템을 가동하여, 예방가능사망률 감소 및 장애를 최소화 하고자 함.</li> <li>○ 국내·외 대규모 재난 발생 시 신속한 재난대응 응급의료 시스템을 구축·운영하여 국민의 생명을 보호하고 사망률 감소 및 장애 최소화 하고자 함.</li> </ul>
<b>사업대상</b>	<ul style="list-style-type: none"> <li>○ 인천시민 전체 300만명</li> <li>- 인천시 인구수 : 2,957,026명( '19.12.31일 기준)</li> </ul>

주요내용

②-1. 중증외상센터 닥터 - 카 운영

- 운영개요 : 인천 전 지역/24시간 운영, 365일 운영
- 위탁기관 : 가천대길병원(권역외상센터)
- 운행범위 : 교통사고, 산업재해 등 중증외상환자 발생 시 출동
- 운행개념 : 출동신고(119 등) ⇒ 출동 ⇒ 응급처치(이송 중) ⇒ 권역외상센터 환자 이송 ⇒ 수술 등 환자응급진료
- 출동요청 : 119종합상황실, 119 구급대, 응급의료기관 전문의 등
- 추진방법 : 현장출동, 응급의료기관 등 병원 간 전원
- 주요내용
  - 전문의료진이 닥터-카에 탑승, 사고현장 및 응급의료기관으로 출동, 골든타임 내 응급처치 등 시행
  - 병원 전단계·병원단계, 인프라 구축 등 관계기관 회의

②-2. 지역완결형 응급의료체계 거버넌스 구축·운영

- 사업대상 : 소방본부(소방서 포함), 응급의료기관, 지자체 등
- 소방본부(소방서 등 11개소), 응급의료기관(20개소), 시, 군·구 (11개소)
- 주요내용
  - 인천광역시 외상응급의료체계 거버넌스 구축 조례 제정
  - 권역외상센터 이송지침(닥터-카 운영) 제·개정
  - 권역외상센터 응급의료체계 협의체 구성·운영
  - 소방·응급의료기관·지자체 등 응급의료자원 인프라 구축 등
  - 지역완결형 응급의료체계 만족도 조사 등

②-3. 재난·취약지 등 응급의료체계 구축·운영

- 사업대상
  - 군·구 보건소(10개소), 재난거점병원(2개소/2명)
  - 가천대길병원(거점병원), 강화군·옹진군 응급의료기관, 보건지소 등
- 추진방법
  - 권역별 재난거점병원 중심 전문인력 교육·훈련 지원
  - 재난 및 다수사상자 발생대비 현장출동 지원
- 주요내용
  - 10개 군·구 보건소 신속대응반 운영
  - 권역별 재난거점병원 전담인력 운영·지원(2개소/2명)
  - 재난 응급의료 무선통신망 구축·운영(173대/58개소) 등
  - 검사결과, 영상 CT등을 원격협진, 진단결과 피드백
  - 취약지역 간호사 파견 등 도시·농촌지역 간 업무 협업체계 구축 등

	구분	연계기관	연계내용	협력 정도	연계·협력 강화 방안
연계협력	조직내	10개 보건소	· 재난 발생시 신속대응반 구성 및 운영과 출동 체계 유지 · 4개 권역별(중부권·서북권·동북권·남부권) 협업체 운영	중	재난훈련 및 협업체 운영
		소방본부 및 10개 소방서	· 권역외상센터 병원전단계 소방과의 협업체계 유지	상	협업체 운영
	지역사 회 자 원 간	응급의료 지원센터	· 응급현황 확인 및 모니터망 연계 체계 유지	중	응급의료지원
		미가응급 의료기관 (20개소)	· 취약지 응급실 운영지원 및 진료	중	취약지 응급의료지원
		가천대 병원	· 응급의료헬기 배치병원 및 응급의료지원 센터 운영	중	협업체, 중증응급환자 중심병원
		인하대 병원	· 재난거점병원 운영지원, 고도취약지 간호사 파견	중	협업체, 중증응급환자 중심병원
		응급의료기관 (20개소)	· 닥터-카 운영 병원간 전원 등 협업기관	상	협업체, 워크숍 간담회 개최 등
		505 항공부대	· 응급의료헬기 임시계류장	중	범부처 등 닥터헬기 협업체
		권역외상센터	· 닥터카 운영주체 및 중심응급의료기관	상	협업체, 지역외상위원회 등

자원투입계획	○ 인력				
	<div>중증외상센터 닥터-카 운영</div> <div>지역완결형 응급의료체계 거버넌스 구축운영</div> <div>재난취약지 등 응급의료체계 구축운영</div>		<div>인원(명)</div> <div>1</div> <div>2</div>		<div>역할</div> <div>사업총괄계획 수립, 사업비교부, 사업점검 및 자체평가</div>

자원투입계획	○ 예산 <div>(단위: 천원)</div>				
	연도	국비	지방비	기타	합계
	2020년	6,148,642	1,869,390		8,018,032



추진일정	구분	1월	2월	3월	4월	5월	6월	7월	8월	9월	10월	11월	12월
	중증외상센터 닥터카 운영												
	지역완결형 응급의료체계 거버넌스 구축·운영												
	재난·취약지 등 응급의료체계 구축·운영												
	권역외상센터 응급의료협의체 구성·운영												
	지역완결형 응급의료체계 만족도 조사												
	심폐소생술구조및응급처치교육경진대회												
	심쿵이를찾아라마라톤대회												

자체평가방안	○ 2020년 인천권역센터 닥터-카 효과평가
	- 시기 및 방법: 정기적으로 추진실적 및 보고서를 통한 모니터링 및 인천권역 외상센터 예방가능사망률 등 평가
	- 내용: 사업운영실적 및 닥터 카 출동절차 준수여부 등
	- 환류방안: 사업운영 개선방안 마련
	○ 응급의료 원격 협진 네트워크 사업 평가
- 대상: 권역응급의료센터	
- 시기 및 방법 : 정기적으로 추진실적, 보고서를 통한 모니터링, 자체점검, 회의 및 간담회를 통한 의견수렴	
- 내용: 사업 운영실적 및 절차 준수 여부 등	
- 환류방안: 사업운영 개선방안 마련	

성과지표	2020년 성과지표명	목표치	목표치 실정근거	자료원
	외 상 응 급 의 료 체 계 거버넌스구축운영 만족도	3.2 (리커트 5점 척도 평균값)	목 표 치 3.2점 이상 (산출근거) 전국최초 시 행 으 로 임 의 설 정	인천권역외상센터

담당자	담당부서 및 담당업무		담당자	전화번호
	보건의료정책과		김정희	440-3252
			이은실	440-3253
			김소희	440-3256

전 략 1	공공보건의료체계 구축을 통한 의료 접근성 강화													
추진과제 3	감염병 선제 예방 및 대응관리 체계 강화													
필요성	<p>○ 인천시는 공항·항만 보유, DMZ 접경 등 지리적 특성 및 교통발전에 따른 해외여행 증가로 인해 신종·해외유입 감염병 발생위험에 상시노출 → 대응체계 및 역량 강화로 신속한 대처 필요</p> <p>- 중동호흡기증후군(MERS)의 국내유입 차단을 위해서 의심환자 발생 시 관문 도시인 인천시에서 초동대응 구축</p> <p>- ‘19.7.12. 인천시 보건환경연구원이 해외유입감염병 매개모기 감시 사업으로 채집한 반점날개모기 2마리에서 뎅기바이러스 유전자 검출 등 신종 해외유입 감염병 발생 가능성 상존</p> <p>○ ‘19년 급증한 A형간염 등 수인성식품매개감염병은 접촉자 파악·조사 등 역학조사를 통해서 지역사회 확산을 막을 수 있음</p> <p>- A형간염(169명→973명) 전년 대비 458% 발생 증가</p> <p>- 관리 접촉자 수(337명→2,303명) 전년 대비 583% 증가</p> <p>○ 예방접종은 감염병 예방이 가장 효과적이고 안전한 방법이며, 영유아 및 성인의 예방접종율을 높여 감염병 발생을 사전에 차단할 수 있음.</p> <p>○ 결핵은 과거에 비해 크게 감소하였으나, OECD 국가 중 결핵발생률 및 사망률이 가장 높은 수준으로 큰 질병 부담을 초래하고 있음.</p> <p>- 2030년까지 결핵퇴치(10명이하) 달성목표( ‘19년 6월 강화대책 발표)</p> <p>- 중장기 목표: 2020년까지 결핵발생률 절반수준으로 감소 2016년 77명 → 2022년 까지 40명(인구 10만명당)</p>													
사업목적	<p>○ 신종·해외유입감염병 발생 시 대응인력의 충분한 역량 발휘로 국내유입 차단</p> <p>○ 감염병환자 발생 시, 역학조사 및 접촉자 관리로 지역사회 확산 방지</p> <p>○ 예방접종율 향상으로 질병의 선제적 예방관리 및 결핵 발생을 감소</p>													
사업대상	<p>○ 신종·해외유입 감염병 역량강화 훈련</p> <table border="1"> <thead> <tr> <th>대상집단<sup>1)</sup></th><th>위험집단<sup>2)</sup></th><th>표적집단<sup>3)</sup></th></tr> </thead> <tbody> <tr> <td>360명</td><td>180명</td><td>115명</td></tr> </tbody> </table> <p>1) 관내 감염병 대응인력 및 유관기관 종사자 수 2) 관내 감염병 대응인력 및 유관기관 종사자 중 훈련가능인원 수 3) 최근 3개년 평균 훈련 참여자 수</p> <p>○ 역학조사(환자 및 접촉자) 완성</p> <table border="1"> <thead> <tr> <th>대상집단<sup>1)</sup></th><th>위험집단<sup>2)</sup></th><th>표적집단<sup>3)</sup></th></tr> </thead> <tbody> <tr> <td>51,849,861명</td><td>2,957,026명</td><td>8,772명</td></tr> </tbody> </table> <p>1) 전 국민 : 51,849,861명(2019.12월 기준) 2) 인천 시민 : 2,957,026명(2019.12월 기준) 3) 최근 3개년 평균 인천 지역 감염병 환자 수</p>		대상집단 <sup>1)</sup>	위험집단 <sup>2)</sup>	표적집단 <sup>3)</sup>	360명	180명	115명	대상집단 <sup>1)</sup>	위험집단 <sup>2)</sup>	표적집단 <sup>3)</sup>	51,849,861명	2,957,026명	8,772명
대상집단 <sup>1)</sup>	위험집단 <sup>2)</sup>	표적집단 <sup>3)</sup>												
360명	180명	115명												
대상집단 <sup>1)</sup>	위험집단 <sup>2)</sup>	표적집단 <sup>3)</sup>												
51,849,861명	2,957,026명	8,772명												

주요내용

③-1. 신종·해외유입 감염병 역량강화 훈련

- 기간 : 2019년 1월 ~ 12월
- 대상 : 시, 군·구 보건소 및 보건환경연구원, 의료기관, 검역소, 소방본부, 경찰청, 교육청, 감염병관리지원단 등
- 목적 : 신종·해외유입 감염병 국내유입 상황에 대한 평상시 위기관리 능력 강화
- 방법 : 가상 시나리오를 활용한 모의 훈련(토론/실행기반)
- 내용
  - 메르스 확진자, 밀접접촉자 조사·관리 시 유관기관의 역할 등 조치사항 숙지
  - 메르스로 인한 위기상황 도래 시 확보해야 할 자원 파악
  - 지역사회 위기소통 방안 및 위기 단계별 대응 체계 숙지
  - 개인보호구(레벨 D) 착용의 실습
  - 메르스 의심환자 응대법 및 현장 출동 준비 숙지
  - 의심환자 조치법, 검체관리 및 확진자 조치 훈련
  - 메르스 관련 역학적 특성 및 지침 전문가 특강

③-2. 역학조사(환자 및 접촉자) 완성

- 기간 : 2019년 1월 ~ 12월
- 조사대상 : 법정감염병 86종에 대한 (의심)환자
- 조사목적 : 감염병의 발생원인 및 규모를 파악하여 지역사회 확산 방지
- 조사주체 : 시, 군·구 보건소
- 조사내용 : 증상발생일, 섭취력, 방문력, 여행력, 접촉자\* 등
  - ※ 접촉자 조사가 필요한 감염병(수인성식품매개감염병, 호흡기전파감염병 등)에 대해 환자뿐만 아니라 접촉자 조사 실시
- 접촉자관리 : 잠복기(감염병별 상이)동안 증상유무 모니터링 및 증상 발생 시 검체채취 등 대응
- 완성유무 : 잠복기 종료까지 접촉자관리가 완료된 건에 한하여 완성으로 간주

③-3. 예방접종을 향상 등 질병의 선제적 예방관리

- 어린이 예방접종 지원
  - 대 상 : 만12세 이하 어린이 332,010명 (2008.1.1. 이후 출생)
  - 기 간 : 연중
  - 내 용 : BCG 등 17종 예방접종 지원, 위탁의료기관 비용 상황관리, 접종 후 이상반응 관리
- 노인 예방접종 지원
  - 대 상 : 만65세 이상 어르신 381,238명(1955.12.31. 이전 출생)
  - 기 간 : 연중
  - 내 용 : 인플루엔자, 폐렴구균 예방접종 지원, 위탁 의료기관 비용상환관리  
접종 후 이상반응 관리

주요내용

3-4. 결핵관리사업

○ 결핵 조기발견을 통한 전파차단 및 예방

- 노인 및 취약계층 결핵검진
  - 사업대상: 의료급여수급권자 및 재가와상 노인 우선실시/9,000명
  - 운영방법: 이동결핵검진(흉부 X선 촬영 및 객담검사)
  - 사업절차: 계획수립 → 사업안내 수요조사 → 검진실사 → 관리 및 치료 → 사업평가
- 외국인 대상 결핵 검진 강화
  - 사업대상: 결핵고위험국가 국적자 체류자격 변경 및 연장 요청 외국인
  - 사업내용: 외국인 등록 및 체류 연장 시 건강진단서 제출 의무화, 결핵 발견 시 사증 발급제한 및 결핵 치료 안내(보건소)
  - 방 법: 결핵검진 및 흉부 X선 촬영 및 객담 검사
  - 운 영: 보건소, 법무부 지정 병원, 대한결핵협회 복심자의원
- 결핵검진 사각지대 해소(취약계층 결핵검진)
  - 사업대상: 노숙인, 쪽방주인 등 결핵발생에 취약한 대상자
  - 사업내용: 결핵검진, 결핵 확진자 치료 및 유소견자 추구관리
  - 검진기관: 대한결핵협회 인천지부

○ 결핵환자 관리

- 비순응, 다제내성 결핵관리
  - 사업대상: 비순응 결핵환자 및 다제내성 결핵환자
  - 사업내용: 결핵관리 요원 지원으로 결핵환자 치료 순응도 향상
  - 추진방법: 의료기관→보건소 환자관리 협조요청(통합관리시스템)
- 결핵환자 접촉자 조사 및 관리강화
  - 사업대상: 최근2년 내 가족접촉자 중 미 검진자
  - 사업내용: 가족검진 미실시자 조사 및 검진 독려
  - 운 영: 보건소, 민간의료기관 17개소

○ 결핵관리 기반 강화

- 의료인 교육 및 대국민 홍보
  - 대상: 관내 결핵관련 의료기관 및 요양시설 종사자
  - 기간: 연2회
  - 내용: 결핵 및 잠복결핵감염 검진, 치료 등에 대한 교육
  - 방법: PPM 및 NON PPM 의료기관 회의 또는 순회교육, 자료 배부

연계협력	구분	연계기관	연계내용	협력 정도	비고
	조직 내	10개 보건소	·감염병환자 발생(입국) 시 추적관리 및 역학조사 ·관내 의료기관 교육 및 관리 ·예방접종 위탁의료기관내 백신수급관리 및 비용상환관리 ·결핵 접촉자관리 및 역학조사, 지자체 코호트분석회의 ·지역사회 결핵사업 협의체 구성·운영	상	-
		보건환경연구원	·확진을 위한 검사, 감염병 매개체 감시	상	-
		감염병관리지원단	·역학조사 기술지원 및 분석자료 환류, 교육훈련 등	상	-
	지역 사회 자원 간	의료기관	·감염병환자 발생 감시 및 신고, 격리·치료 ·안전한 예방접종 시행 및 예방접종기록 등록 ·결핵환자 사례조사, 치료, 복약상담 및 부작용 관리	상	-
		대한결핵협회 인천광역시지부	·결핵검진 및 검사 지원	상	-
		인천공항 검역소	·입국자 중 해외유입 감염병 의심환자 통보	상	-
		질병정보 관리관	·모니터링 연계 및 감염병 발생현황 확인	상	-

○ 인력

자원투입계획	구분		인원(명)	역할
	시 감염병대응팀		6	역량강화훈련 주관 및 감염병 발생시 신속 대응, 역학조사 실시 등
	역학조사관		1	환자분류 및 역학조사 자문·실시
	대한결핵협회		1	취약계층 결핵검진, 검사 지원
	감염병관리지원단		11	역학조사 기술지원
	군·구 보건소		77	신속대응 및 역학조사, 접촉자 관리
	보건환경연구원		15	감염병(의심)환자 및 환경검체 검사
	연계협력	의료기관	32	감염병(의심)환자 진단 및 신고 비순응 결핵환자 관리 및 지원 등 예방접종기록 등록 및 비용상환
		검역소	4	입국자 중 감염병(의심)환자 발생통보
		소방본부, 경찰청, 교육청	34	신종·해외유입감염병 발생 시 협조 예방접종대상자 홍보 및 결핵검진 협조
		의사회	1	예방접종관련 협조
		병무청	1	결핵검진 협조

자원투입계획	○ 예산 (단위: 천원)													
	구 분	국비	시비	군·구비	합계									
	2020년	21,302,615	10,497,984	10,432,151	42,232,750									
	신종훈련	4,300	4,300	-	8,600									
	역학조사	-	61,533	-	61,533									
	예방접종	19,878,043	9,955,937	9,955,937	39,789,917									
	결핵관리	1,420,272	476,214	476,214	2,372,700									
추진일정	구분	1월	2월	3월	4월	5월	6월	7월	8월	9월	10월	11월	12월	
	신종·해외유입감염병 훈련													
	지자체 교육 (건강증진개발원 제공)													
	위기대응훈련 기획팀 구성 및 임무 부여													
	협력 보건소 및 장소 선정													
	참석자 회의													
	시나리오 수정·보완·확정													
	훈련 연습 및 시행													
	평가 및 최종보고서 작성													
	훈련 결과 및 설문조사 분석 자료 환류													
	역학조사 완성													
	역학조사반 구성													
	감염병 발생 시 역학 조사 및 접촉자 조사													
	국가예방접종													
	어린이 국가예방접종													
	인플루엔자													
	B형주산기감염예방접종													
	괴위험군 예방접종													
	결핵관리사업													
	결핵조기발견사업													
	결핵환자 관리													
	질병보건통합관리 시스템 통한 모니터링													
	민간공공협의회 운영													
	○ 신종·해외 유입 감염병 역량강화 훈련													
	- 평가내용 : 훈련 참여도 및 내용, 사전사후 설문 등													
	- 평가방법 : 훈련 결과보고서 작성하여 질병관리본부에 제출													
	※훈련 종료 후 자체평가 3회 및 설문조사 실시													
- 평가결과 환류방법 : 차기 훈련내용 선정 및 목표 설정 시 반영														

자체평가방안

- 역학조사 완성
  - 평가내용 : 역학조사 내용 및 추적조사 여부
  - 평가방법 : 정부 국정평가 지표로 매월 관리 및 자체 보고자료 생성
  - 평가결과 환류방법 : 역학조사 및 완성 독려, 목표 설정 시 반영
- 예방접종사업
  - 평가주기 : 익년 1월 자체평가 실시
  - 평가방법 : 목표대비 달성도
    - 질병보건통합관리시스템 국가예방접종 통계현황 분석
  - 군구 업무 담당자 회의를 통해 추진상황 점검→ 목표달성 독려
- 결핵관리사업 자체평가
  - 평가주기 : 익년 1월 실시
  - 평가방법 : 평가지표에 의한 채점
  - 평가자 : 보건의료정책과장, 감염병예방팀장, 담당자 등
  - 내용
    - 조기발견을 위한 예방실적
    - 민간, 공공협력을 통한 환자관리, 결핵환자 치료 성공률 등
    - 지역 대응체계 구축 및 인프라 강화
  - 평가결과 환류
    - 평가결과 및 의견을 종합 분석하여 군구로 환류
    - 상,하반기 업무 담당자 회의를 통해 추진상황 점검 →목표달성 독려
    - 우수사례 및 애로사항을 공유하여 업무추진 시 참고 토록 지원
    - 결핵업무 유공자 선정 시 담당 추천 근거로 활용

성과지표

2020년 성과지표명	목표치	목표치 실정근거	자료원						
신종·해외유입 감염병 훈련을 통한 대응 지식도 향상률	10%	최근 3년 평균(13%) 지식도 향상률 반영	질병관리본부 한국건강증진개발원						
역학조사의 완성도	70%	정부목표치(70%)와 동일하게 설정	질병보건통합관리시스템						
만3세 영유아 완전접종율 (9종)	91%	최근 3년 평균 완전접종율 반영 <table> <tr> <th>2016</th><th>2017</th><th>2018</th></tr> <tr> <td>90.1</td><td>90.9</td><td>91.5</td></tr> </table>	2016	2017	2018	90.1	90.9	91.5	전국예방접종률 현황 연보(2016,2017,2018)
2016	2017	2018							
90.1	90.9	91.5							
결핵신환자율(인구10만명당)	45.5	제2기 결핵관리종합계획에 의거 수립, 최근3년간 인천시 결핵통계 실적 대비 2020년 결 핵신환자율0.5%감소목표설정 <table> <tr> <th>2017</th><th>2018</th><th>2019</th></tr> <tr> <td>50.5</td><td>47</td><td>46</td></tr> </table>	2017	2018	2019	50.5	47	46	질병관리본부 결핵환자신고현황연보
2017	2018	2019							
50.5	47	46							

담당자

담당부서 및 담당업무	담당자	전화번호
보건의료정책과	윤형준	032-440-2789
	송윤지	032-440-2779
	이희용	032-440-2742
	조인향	032-440-2743



전 략 2	지역밀착형 효과적 건강관리								
추진과제 1	예방 중심의 건강 환경 조성을 통한 건강관리								
필요성	<ul style="list-style-type: none"><li>○ 2018년 인천의 흡연율은 22.9%로 ‘17년 흡연율 대비 0.2%p 상승, 8개 특·광역시중 가장 높은 수치이며 전국 평균과 1.2%p 격차를 나타냄에 따라 흡연자별 맞춤형 금연지원서비스 제공 및 흡연예방교육, 금연홍보·캠페인 등을 통해 흡연을 감소와 금연 환경 문화 구축 필요</li><li>○ 초·중·고등학생 비만균을 꾸준히 증가( ‘14년:21.2% -&gt; ’ 18년:25%) 하고 있으며 소아비만은 성인비만으로의 이행 가능성이 높아 사전 예방이 중요함에 따라 생활터 중심의 아동비만예방프로그램 필요</li><li>○ 정부의 커뮤니티 케어, 찾아가는 보건·복지서비스 등 다양한 보건·복지 정책 추진을 위한 방문건강관리사업 방향 변화<ul style="list-style-type: none"><li>- (대상 범위 확대) 취약계층→독거노인, 노인부부 세대 등 보편적 서비스 제공( ‘19년도 ~)</li></ul></li><li>○ 인천시 인구 고령화에 따른 만성질환 증가로 인한 의료비 및 사회·경제적 부담은 해결해야 할 중요한 문제로 대두<ul style="list-style-type: none"><li>- (노인인구) ‘17년 343,820명(11.7%) → ‘18년 362,685명(12.3%) 0.6% ↑</li></ul></li><li>○ 빈곤, 고령화, 질병, 장애 등으로 인한 계층 간 건강 격차 해소와 건강 문제 파악 관리를 위한 대상자 중심의 찾아가는 통합적 방문건강관리 서비스 요구도 증가</li></ul>								
사업목적	<ul style="list-style-type: none"><li>○ 금연지원서비스 제공을 통한 금연실천을 유도하여 흡연율 감소 및 건강증진 도모</li><li>○ 성장기 아동의 건강한 식습관 형성 및 신체활동 증진 등 건강생활습관 환경조성을 통한 비만예방관리 실현 및 비만을 유지</li><li>○ 접근성이 용이한 생활터 주변 걷기 친화적 환경 조성을 위한「걷기 좋은 길」 발굴 및 신체활동 실천을 향상을 위한 모바일·IOT 기반 걷기 플랫폼 운영을 통하여 만성병 및 비만 예방 관리 등 시민의 삶의 질 향상과 건강수명 연장에 기여</li><li>○ 간호사 등 방문건강관리 전문인력을 통한 건강문제 가구(원) 조기 발굴로 지역주민의 건강인식 제고 및 자가 관리 능력 향상</li></ul>								
사업대상	<ul style="list-style-type: none"><li>○ 지역사회 금연을 희망하는 흡연자(청소년, 외국인 포함)</li><li>※ 보건소 등록목표인구수 : 22,404명</li><li>- 목표인구수 : 만19세 이상 인구수(2,445,924명) × 지역사회 흡연율(22.9%) × 등록 목표율(4.4%)</li></ul> <table><tr><td>만 19세 이상 인구수</td><td>지역사회 흡연율</td><td>등록목표율</td><td>보건소 등록 목표인구 수</td></tr><tr><td>2,445,924명</td><td>22.9</td><td>4.0</td><td>22,404</td></tr></table>	만 19세 이상 인구수	지역사회 흡연율	등록목표율	보건소 등록 목표인구 수	2,445,924명	22.9	4.0	22,404
만 19세 이상 인구수	지역사회 흡연율	등록목표율	보건소 등록 목표인구 수						
2,445,924명	22.9	4.0	22,404						





## 주요내용

○ 사업기간 : 3월~10월 중 탄력적으로 운영

○ 사업내용

- 놀이형 영양 프로그램 (24차시)
- 놀이형 신체활동 프로그램 (48차시)
- 사전·사후 비만도 및 건강습관 평가 (사전, 사후 2회 실시)

### 1-3. 모바일 걷기 플랫폼 구축 운영

○ ICT 활용 걷기 플랫폼(모바일 앱) 구축 : 위크온

○ 사업내용

- 모바일 걷기 플랫폼(위크온) 기반 신체활동 실천유도 : 30,000명
- 「인천광역시 걷기 좋은 길」 걷기도전(챌린지) 활성화 : 55코스/10회
- 구도심 걷기코스 발굴 및 주변 소상공인 할인 연계 추진
- 걷기 관련 빅데이터 관리 및 분석
  - 거주지 기반 행정구역별 사용자 걷기실천율 분석
  - 단위 그룹별 걸음 수 및 보행패턴 분석 데이터 추출  
(대상자별) 성별, 연령대, 직업군 등  
(시간대별) 요일별, 계절별 등  
(경로별) 공원, 산, 주거지, 상가지역 등
- IOT(사물인터넷) 활용 건강계단 이용 활성화
  - 사물인터넷 활용 건강계단 설치 확대  
(대상) 공공기관, 공동주택 등 50개소  
(방법) 비콘 등 사물인터넷을 활용, 계단 이용자에게 응원메시지 등 푸시알림을 보내고, 이용정보 수집을 통해 인센티브 지급 등으로 엘리베이터 대신 계단을 이용하도록 유도
- 시·군구 SNS, 홍보전광판, 소식지 등을 통한 신체활동 활성화 홍보

### 1-4. 방문건강관리사업

○ 사업주체 : 군구 보건소

○ 사업기간 : 연중

○ 사업내용: 읍면동 방문전담 간호사 배치 (총92명)

- 건강취약 가구 발굴등록하여 대상자별 맞춤형 건강관리서비스 제공
  - 대상자의 건강위험요인 및 건강문제에 맞는 건강관리서비스 제공  
(만성질환 관리 및 합병증 예방, 금연·절주 등 건강행태 개선을 위한 상담 등)
  - 생애주기별 특성에 맞는 건강문제관리  
(임산부·신생아 및 영유아 건강관리 등)
- 보건·복지 연계 및 협업강화로 효율적 대상자 관리
  - 금연·절주·운동·영양·비만 프로그램
  - 구강보건, 노인(치매 등), 모자보건 등 보건사업 연계
- 계절 및 자연재난 관련 사언 안전 교육 및 상담(폭염, 호우, 한파 등)

연계협력	구분	연계기관	연계내용	협력 정도	연계·협력 강화 방안
	조직 내	인천시 건강증진과 아동청소년과	· 사업계획 수립, 예산확보, 관련부서 및 기관 협력체계 구축 · 현장모니터링 및 성과평가 · 프로그램 대상기관 선정 협조	상	공문발송 등 협조 요청
		보건소	· 건강한 돌봄 놀이터 사업대상선정 및 전문인력 확보 · 영양 및 신체활동 프로그램 운영 · 위드온 가입홍보 및 가입자 관리 지역주민 운영 · 혈액 및 골다공증 등 각종 검사	상	공문발송 등 협조 요청
		교육청	· 흡연율 감소를 위한 금연정책 논의, 금연홍보	중	
		읍면동 주민자치센터, 군구 복지과	· 주거환경 개선 및 가사간병 서비스 · 생활서비스 제공(안심콜, 이마용서비스, 생활 용품 지원등)	상	공문발송 등 협조 요청
	지역 사회 자원 간	인천 금연 지원센터	· 흡연율 감소를 위한 금연정책 논의, 금연홍보 협력 등	상	공문발송 등 협조 요청
		지역의원	· 만성질환관리, 구강건강관리, 혈액 및 골다공증 각종검사	상	공문발송 등 협조 요청
		치매안심센터	· 치매조기검진 등 치매서비스 제공	상	공문발송 등 협조 요청
		지역암센터 정신건강 복지센터	· 암환자 및 정신질환자 관리	상	공문발송 등 협조 요청

자원투입계획

○ 인력				
구 분		인원(명)	역 할	
인천시 건강증진과		3	. 추진계획 수립 등 기획 및 행정지원 . 금연구역 지정관리 및 주민참여사업 진행 . 금연홍보 캠페인 등 시민인식개선 사업 전개 . 유관기관과의 협력체계 구축 등 . 신체활동 및 시민 건강걷기 추진 . 방문건강관리사업 추진	
연계협력	군·구 보건소	132	. 흡연자 금연지원을 위한 금연클리닉 운영 . 금연구역 지정관리 및 흡연행위 지도단속 . 흡연예방교육 및 금연홍보 캠페인 전개 . 건강한 돌봄놀이터 영양사, 운동사 . 신체활동 및 건강한 돌봄 놀이터 운영 . 방문건강관리사업 전문인력	
	교육청 평생교육체육과	1	. 청소년 흡연예방 관리 . 흡연예방 및 금연홍보 캠페인 후원 등 전개	
	국민건강보험공단, 인천금연지원센터 등	18	. 흡연예방 및 금연홍보 캠페인 후원 및 건강 체험부스 운영 등	

○ 예산				
(단위: 천원)				
구 분		국비	지방비	합계
흡연자맞춤형 금연지원사업		1,463,018	1,463,018	-
				2,926,036

구 분	국비	지방비	기타	합계
건강한 돌봄놀이터 운영	6,000	7,000	-	13,000
모바일건기 플랫폼 구축운영	36,000	36,000	-	72,000
방문건강관리사업	1,509,339	1,509,339	1,007,284	4,025,962

구분	1월	2월	3월	4월	5월	6월	7월	8월	9월	10월	11월	12월
<b>흡연자맞춤형 금연지원사업</b>												
금연클리닉 서비스 제공												
금연구역 관리 및 지도점검												
시민인식개선 홍보·캠페인												
<b>건강한 돌봄 놀이터 운영</b>												
사업 홍보 및 사전준비												
건강한돌봄 놀이터 운영												
<b>모바일 건기 플랫폼 구축 운영</b>												
건기플랫폼 운영계획 수립												
건기플랫폼 운영												
사업 홍보												
건강건기 캠페인, 챌린지 운영												
2020 사업평가												
<b>방문건강관리사업</b>												
계획수립												
보건소·기술지원 및 지도·관리												
보건복지부 성과대회												
2020년 사업평가												
2021년 사업계획수립을 위한 정보 수집												

추진일정	<p>○ 금연서비스통합정보시스템을 통한 군·구별 금연클리닉 운영실적 평가(연말)</p> <ul style="list-style-type: none"> <li>- 시 기 : 사업 종료 후</li> <li>- 내 용 : 금연클리닉 운영 결과에 대한 군구 평가</li> <li>- 활용방안 : 문제점 분석 및 효율성 검토, 향후 사업계획에 반영</li> </ul> <p>우수사례 환류</p> <p>○건강한 돌봄 놀이터 자체평가 실시</p> <ul style="list-style-type: none"> <li>- 시 기: 사업종료 후</li> <li>- 평가내용 : 목표 달성률, 프로그램 만족도 등</li> <li>- 평가결과 활용 방안: 문제점 분석 및 효율성 검토, 향후 사업계획에 반영</li> </ul> <p>○ 모바일 건기 플랫폼 구축 자체평가 실시</p> <ul style="list-style-type: none"> <li>- 평가주기: 연 1회(사업 종료 평가)</li> <li>- 평 가 자: 시 건강증진과(건기 활성화 자문협의회)</li> <li>- 평가기준: 산출, 결과 지표에 대한 목표달성도 평가</li> <li>- 평가방법: 건기 플랫폼 산출 통계자료에 의한 서면평가 등</li> <li>- 평가내용: 하반기 별도 자체평가 계획 마련</li> <li>- 환류계획: 문제점 분석 및 효율성 검토, 향후 사업계획에 반영</li> </ul>
	<p>자세평가방안</p>

자체평가방안	○ 방문건강관리사업 자체평가 실시			
	- 평가주기: 연 1회(사업 종료 평가)			
	- 평가자: 사업 담당자			
	- 평가기준: 투입, 산출, 결과 분야로 구분, 목표 달성정도 평가			
	- 평가방법: 도구화된 평가표에 의한 자체평가			
	- 평가내용: 진행상황 및 실적 검토, 사업 운영에 따른 문제점 및 개선 방안 모색			
성과지표	환류계획: 평가결과를 통해 차기년도 계획 반영 및 성과목표 달성 검토			
	2020년 성과지표명	목표치	목표치 실정근거	자료원
	금연서비스 제공률	105%	금연 서비스 제공률 2016 102% 2017 106% 2018 105%	금연서비스 통합정보시스템
	돌봄놀이터 사업 참여자 비만 개선율(%)	0%	전년도 비만율	한국건강증진개발원
	걷기실천율 (걷기플랫폼 사용자)	76%	19년 동일 지표 통계값 대비 1%p 상향 설정	걷기플랫폼 운영결과
	방문건강관리사업 등록가구 수(가구)	37,200가구	'19년 실적 대비 3% 상향 ('19년 실적 : 36,164)	지역보건의료 정보시스템 (PHIS)
담당자	담당부서 및 담당업무		담당자	전화번호
	건강증진과		김봉석	032-440-2724
			박미애	032-440-2722
			최연지	032-440-1594

전 략 2	지역밀착형 효과적 건강관리															
추진과제 2	비감염성 질환관리를 통한 예방관리 체계 구축															
필요성	<ul style="list-style-type: none"><li>○ 세계보건기구에서 만성질환으로 인한 조기 사망의 80%는 건강한 식습관, 규칙적인 운동 등 생활습관 개선을 통해 예방가능 하다고 보고됨에 따라 만성질환 예방을 통한 경제적 손실 최소화 및 건강관리의 효율성 제고</li><li>○ 급속한 고령화 및 만성질환 증가로 사회·경제적 부담 심각하며 만성질환 중 고혈압 및 당뇨병의 진료비 증가 추세<ul style="list-style-type: none"><li>- (높은 사망순위) 심뇌혈관질환은 인천시민 사망의 주요원인으로 전체 사망 원인의 17.8% 차지(국가통계포털, 2018)</li></ul></li></ul> <p>※ 사망자수 : (전체) 15,316명/ (심혈관질환) 1,642명/ (뇌혈관질환) 1,091명 (단위:%)</p> <table><tr><th>구분</th><th>2016</th><th>2017</th><th>2018</th><th>비고</th></tr><tr><td>고혈압 진단 경험률</td><td>20.1</td><td>21.3</td><td>20.7</td><td>전국평균 19.4% 8대 특광역시 1위</td></tr><tr><td>당뇨병 진단 경험률</td><td>7.9</td><td>9.1</td><td>9.2</td><td>전국평균 7.9% 8대 특광역시 1위</td></tr></table> <ul style="list-style-type: none"><li>○ 인구 및 질병구조의 변화로 암환자 증가 추세이며, 국가암검진사업을 통한 암 조기 발견 및 치료 유도으로 암 치료율을 높이고 사망을 최소화시킴<ul style="list-style-type: none"><li>- 연간 신규 암환자 발생(전국 221,000여명, 인천 12,000명) / 암으로 사망(전국 78,000여명, 인천 3,923명)</li></ul></li><li>○ 국가암검진사업을 통해 암을 진단받은 환자에 대한 의료비 지원으로 암 진단부터 치료까지 연속적 지원으로 치료율을 높이고, 인구 고령화, 암 조기검진 확대·강화, 치료기술 향상 등으로 암 생존자가 증가함에 따라 암생존자 통합지지센터 설치 필요</li><li>○ 저출산, 고령화 시대를 맞이하여 중요성이 더욱 높아지는 태아 및 영유아의 건강을 위해 영양 측면의 위험 집단인 임산부 및 영유아에 대한 맞춤 영양교육 및 영양지원이 필요</li></ul>	구분	2016	2017	2018	비고	고혈압 진단 경험률	20.1	21.3	20.7	전국평균 19.4% 8대 특광역시 1위	당뇨병 진단 경험률	7.9	9.1	9.2	전국평균 7.9% 8대 특광역시 1위
	구분	2016	2017	2018	비고											
	고혈압 진단 경험률	20.1	21.3	20.7	전국평균 19.4% 8대 특광역시 1위											
당뇨병 진단 경험률	7.9	9.1	9.2	전국평균 7.9% 8대 특광역시 1위												
사업목적	<ul style="list-style-type: none"><li>○ 생활습관 개선 등의 효과 도출, ICT를 활용한 건강관리의 긍정적 인식 확산 및 자가 건강관리 능력 향상과 건강생활 실천 향상으로 건강형태 및 건강위험요인 감소</li><li>○ 고혈압, 당뇨병 등 심뇌혈관질환에 대한 시민인식 개선 및 치료율 제고로 지역 사회 만성질환 관리수준 향상</li><li>○ 우리나라 국민 사망원인 1위인 암을 조기 발견 및 치료 유도으로 암치료율을 높이고 암으로 인한 사망자 감소 도모</li><li>○ 지역 내 암생존자를 대상으로 통합지지 서비스를 제공하여 생존자들이 건강한 삶을 영위할 수 있도록 지원</li></ul>															

사업대상	○ 만성질환 위험군 모바일헬스케어 사업										
	<table> <tr> <th>인천 19세 이상 인구 수</th><th>만성질환 위험군 수</th><th>사업대상자 수('20)</th></tr> <tr> <td>2,467,012명</td><td>375,107명</td><td>540명</td></tr> </table>	인천 19세 이상 인구 수	만성질환 위험군 수	사업대상자 수('20)	2,467,012명	375,107명	540명				
인천 19세 이상 인구 수	만성질환 위험군 수	사업대상자 수('20)									
2,467,012명	375,107명	540명									
1) 관내 19세 이상 인구수 2) 관내 고혈압·당뇨병 환자 등록 관리수 3) 관내 사업대상 목표수											
○ 영양플러스 사업											
<table> <tr> <th>인천 영유아 인구 수</th><th>0~6세 인구 수</th><th>사업대상자 수( '20)</th></tr> <tr> <td>187,097명</td><td>158,855명</td><td>15,670명(연인원)</td></tr> </table>	인천 영유아 인구 수	0~6세 인구 수	사업대상자 수( '20)	187,097명	158,855명	15,670명(연인원)					
인천 영유아 인구 수	0~6세 인구 수	사업대상자 수( '20)									
187,097명	158,855명	15,670명(연인원)									
1) 관내 0~7세 영유아 인구수 2) 관내 0~6세 영유아 인구수 3) 관내 사업대상자 수: 보충식품 단가 1인당 60,000원*15,670명 = 940,211,910원(총예산)											
○ 시민 전체											
- 검진 결과 건강위험요인이 한 가지 이상인 비질환자 ※ 건강위험요인: 혈압, 공복혈당, 허리둘레, 중성지방, 콜레스테롤 - 의료급여수급권자, 건강보험가입자 및 피부양자로서 소득·재산기준 적합한 자 - 빈혈, 저체중, 성장부진, 영양섭취 상태 중 한가지 이상의 영양위험 요인 보유자 - 재가암환자 관리 : 보건소 등록 재가암환자(방문간호 서비스 대상자) - 암생존자 통합지지센터 호스피스 지원: 모든 말기환자 ※ 암종별 의료비 지원대상											
<table> <tr> <th rowspan="2">소아암</th><th colspan="3">성인암</th></tr> <tr> <th>의료급여수급자</th><th>건강보험가입자</th><th>폐암</th></tr> <tr> <td>전체 암종</td><td>전체 암종</td><td>간암, 위암, 대장암 유방암, 자궁경부암</td><td>원발성 폐암</td></tr> </table>	소아암	성인암			의료급여수급자	건강보험가입자	폐암	전체 암종	전체 암종	간암, 위암, 대장암 유방암, 자궁경부암	원발성 폐암
소아암		성인암									
	의료급여수급자	건강보험가입자	폐암								
전체 암종	전체 암종	간암, 위암, 대장암 유방암, 자궁경부암	원발성 폐암								
주요내용	㉒-1. 만성질환 위험군 모바일 헬스케어 사업										
	○ 수행보건소 : 3개 보건소(미추홀구, 부평구, 서구)										
	○ 사업기간 : 3월~12월										
	<table> <tr> <th>월별</th><th>3월~4월</th><th>5월~12월</th></tr> <tr> <td>수행사무</td><td>이용자선정 등 사업준비</td><td>이용자 등록 및 서비스 제공</td></tr> </table>	월별	3월~4월	5월~12월	수행사무	이용자선정 등 사업준비	이용자 등록 및 서비스 제공				
월별	3월~4월	5월~12월									
수행사무	이용자선정 등 사업준비	이용자 등록 및 서비스 제공									
○ 사업내용											
- 사업대상자 : 건강위험요인을 한 가지 이상 가진 비질환자 총 540명 - 서비스팀 구성 : 코디네이터, 의사, 간호사, 영양사, 운동처방사 - 서비스 주요내용 <ul style="list-style-type: none"> <li>· 보건소 방문검진(최초/중간/최종) 및 상담</li> <li>· 모바일 APP 가입 및 활동량계 등 디바이스 제공</li> <li>· 모바일 APP 기반 건강관리서비스, 미션부여 및 인센티브 제공</li> </ul>											



## ②-2. 심뇌혈관질환 예방관리사업

- 수행기관 : 인천광역시 심뇌혈관질환예방관리사업 지원단 및 10개 보건소
- 사업대상 : 지역사회 주민전체(고위험군, 환자 및 환자가족 등)
- 사업내용
  - 지역사회 인식수준 개선을 위한 교육·홍보사업
    - 심뇌혈관질환 예방관리주간 ‘레드서클 캠페인’ 등 실시(9월 첫째 주)
    - 신문, 대형전광판 등을 이용한 고혈압·당뇨병 바로알기 언론보도 실시
  - 고혈압 및 당뇨병 조기발견·관리를 위한 혈압, 혈당 측정 및 상담(연중)
    - 심뇌혈관질환 관련 교육자료 제작 및 배포
    - 건강생활 실천(금연, 절주, 신체활동, 영양 등) 및 심뇌혈관질환 예방 교육
  - ☞ 만성질환자(심뇌혈관질환 위험군) 등록관리
  - 지역사회 민간자원 개발 및 네트워크 구축·운영
    - 심뇌혈관질환 예방관리사업 협의체 구성 및 정례회의 개최(상/하반기)
  - 사업 담당자 전문지식 및 기술함양을 위한 교육 프로그램 개발 및 운영

## ②-3. 국가암 검진사업

- 국가암 검진 프로그램 추진

암종	검진주기	검진방법
위암	2년	위내시경검사, 위장조영검사(선택)
간암	6개월	간초음파검사+혈청알파태아단백검사
대장암	1년	분변잠혈반응검사, 대장내시경검사(잠혈반응 있을 경우 추가)
유방암	2년	유방촬영술
자궁경부암	2년	자궁경부세포검사
폐암	2년	저선량 흉부CT촬영

- 암 예방 및 교육 홍보사업 : 연중 실시
  - 지역행사·대중매체 등 활용, 암예방 서포터즈 운영
  - 사업장, 생활터 등 건강취약계층 맞춤형 홍보 및 지역사회 교육 등

## ②-4. 영양플러스 사업

- 사업규모 : 9개 군·구 (옹진군 제외)
- 사업대상 : 만 6세(72개월)미만 영유아, 임신부, 출산·수유부 15,670명(연인원)
- 지원기준 : 기준 중위소득 80%이하
  - 빈혈, 저체중, 성장부진, 영양섭취불량 중 한 가지 이상의 영양위험요인 보유자중 평가 후 지원대상자 확정(등록후 최소 6개월~ 최대 12개월)
- 지원내용 : 대상자별 6종 식품패키지 공급(1인당 65~70천원)
  - 지원품목 : 조제분유, 현미·보리쌀, 감자, 우유, 달걀, 검정콩, 미역 등 11종
    - 월 1회 영양교육 실시(상담, 대면, 온라인)
    - 월 1회 보충식품 농산물 안전성 검사 실시
  - 지원방법 : 식품을 가정으로 월 1~2회 배송
    - 농산물·가공식품 : 월 1~ 2회 배송



②-5. 암환자 등 의료비 및 암생존자통합지지센터 지정·운영

○ 재가암환자 관리

- 방문간호 서비스 및 자원봉사 서비스 등 제공
- 치료약품 및 기타 소모품 지원

○ 암생존자 통합지지센터 지정·운영

- 지정기관 : 길의료재단 길병원(인천지역암센터)
- 지 정 일 : 2020.1.1.(보건복지부)
- 사업대상 : 암 진단 후 완치를 목적으로 치료를 받은 암환자
- 사업내용 : 신체건강 및 정신건강 프로그램, 인식개선 및 정보제공 등

○ 암환자 의료비 지원

구분	소아암	성인암		
		의료급여수급자	건강보험가입자	폐암
지원기간	만18세미만 연속	최대 연속 3년	최대 연속 3년	최대 연속 3년
지원금액	백혈병:3천만원 백혈병이외:2천만원	본인일부부담금:120만원 비급여본인부담금:100만원	본인일부부담금:200만원	<ul style="list-style-type: none"> <li>◦ 건강보험가입자 본인일부부담금:200만원</li> <li>◦ 의료급여수급자 본인일부부담금:120만원</li> <li>비급여본인부담금:100만원</li> </ul>

연계협력

구분	연계기관	연계내용	협력 정도	연계·협력 강화 방안
조직 내	보 건 소	<ul style="list-style-type: none"> <li>· 모바일헬스 대상자 선정 및 건강생활목표 설정</li> <li>· 모바일헬스 대상자 모니터링 및 상담 서비스 제공</li> <li>· 국가암검진 수행 및 검진 독려</li> <li>· 암검진 수검률 모니터링 및 암예방 교육, 홍보</li> <li>· 영양플러스 사업 수행</li> <li>· 재가암환자 관리사업 수행</li> <li>· 지역암센터와의 협력체계 구축</li> </ul>	상	농산물 잔류농약 수거검사 및 납품업체 위생 점검 등 협업체계 유지
	한 국 건 강 증진개발원	· 모바일헬스케어 프로그램 개발 및 기술지원	상	지원단과의 협업체계 유지
지역사 회 자 원 간	인 천 권 역 관 심 노 혈 관 치 환 예 방 센 터	· 교육자료 자문 및 홍보 활동 지원	중	완전한 사업영역을 위한 협조요청
	국 민 건 강 보 험 기 금 기 관	<ul style="list-style-type: none"> <li>· 국가암검진 대상자 정보 제공</li> <li>· 검진대상자에 대한 검진안내문 발송</li> <li>· 암검진 수검률 모니터링</li> </ul>	상	완전한 사업영역을 위한 협조요청
	인 지 역 천 치 암 센 터	<ul style="list-style-type: none"> <li>· 재가암환자 관리사업 수행 협력체계 구축</li> <li>· 암환자 돌봄 관련 보건소 기술지원</li> <li>· 사업장 근로자 대상 국가암 검진 홍보 및 수검 독려</li> <li>· 도서지역 암 예방·검진 교육 및 홍보</li> </ul>	상	완전한 사업영역을 위한 협조요청
	한 국 건 강 관 리 연 인 천 지 회 부	<ul style="list-style-type: none"> <li>· 건강검진 결과 이상자 발굴</li> <li>· 만성질환 사례관리 대상자 연계</li> </ul>	중	완전한 사업영역을 위한 협조요청

## 자원투입계획

### ○ 인력

구 분		인원(명)	역 할
합 계		91	
인천시 담당자		5	시 심뇌혈관질환 예방관리사업
심뇌혈관질환 예방관리사업 지원단		2	시 심뇌혈관질환 예방관리사업 지원
연계협 력	군구 보건소	39	· 심뇌혈관질환 예방관리사업 · 모바일헬스케어 및 영양플러스 사업 · 암환자 지원 및 국가암검진사업 · 모바일헬스케어 코디네이터 및 영양 플러스 영양사
	지역암센터	11	· 국가암검진 및 재가암환자 관리
	암생존자 통합지지센터	14	· 암생존자 통합지지관리 담당인력
	자원봉사자	20	· 캠페인 등 지원 · 간호대학 등 보건관련 학과 학생

### ○ 예산

(단위: 천원)

구 분	국비	지방비	기타	합계
합 계	5,387,974	5,580,791	0	10,968,765
모바일헬스케어사업	85,950	85,950	-	171,900
심뇌혈관질환예방관리	421,278	614,095	-	1,035,373
국가암검진사업	2,236,196	2,236,196	-	4,472,392
영양플러스사업	1,322,275	1,322,275	-	2,644,550
암생존자통합지지센터운영	1,322,275	1,322,275	-	2,644,550

## 추진일정

구분	1월	2월	3월	4월	5월	6월	7월	8월	9월	10월	11월	12월
<b>만성질환 위험군 모바일헬스케어 사업</b>												
사업 홍보 및 사전준비												
심급이용자 서비스 등록 및 서비스 제공												
<b>심뇌혈관질환예방관리사업</b>												
시 사업계획 수립												
시 및 지원단 월례회의												
보건소 대상 교육홍보활동 지원 요구도 조사												
교육 및 홍보 상시 지원활동												
심뇌혈관질환 표준 교육자료 (매체) 개발												
고혈압, 당뇨병 등 환자발견 및 예방관리 홍보 캠페인												
시 및 보건소 사업 담당자 대상 교육과정 운영												
군구 보건소 현장방문 컨설팅												
중앙 지원단 현장점검 (모니터링)												
인천시 사업 평가보고서												
<b>국가암검진사업</b>												
계획 수립												
교육 홍보 및 검진 독려												
평가												

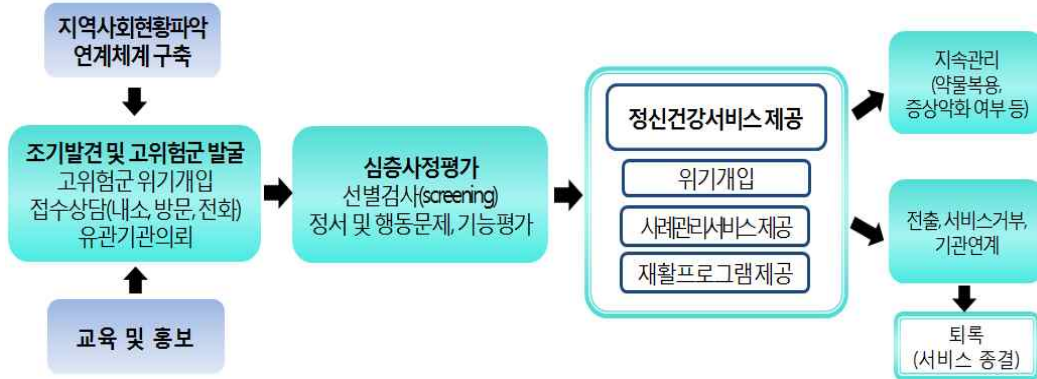
	영양플러스 사업												
	영양플러스사업 대상자 등록관리												
	영양플러스사업 영양교육 및 보충식품 제공												
	자체 평가												
	암환자 등 암생존자 통합지지센터 운영												
	계획 수립												
	의료비 지원 및 재가 암관리												
	암생존자 통합지지센터 지정·운영												
	평가												
자체평가방안	○ 모바일 헬스케어 및 영양플러스 사업												
	- 평가주기: 사업 종료시 자체평가												
	- 평가내용: 목표달성률, 프로그램 만족도 등												
	- 환류계획: 문제점 분석 및 효율성 검토, 향후 사업계획에 반영												
	○ 심뇌혈관 예방관리 사업												
	- 평가주기: 연 1회(사업 종료 평가)												
	- 평가자: 심뇌혈관질환예방관리사업 담당자												
	- 평가기준: 투입, 산출, 결과 분야로 구분, 목표달성정도 평가												
	- 평가방법: 도구화된 평가표에 의한 자체평가												
	- 평가내용: 진행상황 및 실적 검토, 사업 운영에 따른 문제점 및 개선 방안 모색												
	- 환류계획: 평가결과를 통해 차기년도 계획 반영 및 성과목표 달성 검토												
성과지표	○ 국가암검진사업												
	- 평가주기: 연 1회(사업 종료 평가)												
	- 평가기준: 투입, 산출, 결과 분야로 구분, 목표달성정도 평가												
	- 환류계획: 평가결과를 통해 차기년도 계획 반영 및 성과목표 달성 검토												
	2020년 성과지표명	목표치	목표치 설정근거	자료원									
	건강행태 1개 이상 개선율	62.7%	전년 대비 0.1% 향상	한국건강증진개발원									
	건강위험요인 1개 이상 개선율	46.7%	전년 대비 0.1% 향상	한국건강증진개발원									
	고혈압 등록 관리자수	240,000명	최근 2개년도 평균 실적값 대비 10% 상향	지역보건의료 정보시스템(PHIS)									
	당뇨병 등록 관리자수	120,000명	최근 2개년도 평균 실적값 대비 10% 상향	지역보건의료 정보시스템(PHIS)									
	영양플러스참여자 1인 1회 이상 개선율(감소율)	56%	전년 동일	지역보건의료 정보시스템(PHIS)									
	국가암검진 수검률	38.99%	전년 동일	국민건강보험공단 자료									
	암환자 지원	5,624명	전년 대비 2% 감소	암환자의료비지원 정보시스템 PHIS									
담당자	담당부서 및 담당업무		담당자	전화번호									
	건강증진과		박미애	032-440-2722									
			최연지	032-440-1594									
			권옥연	032-440-1592									

전 략 2	지역밀착형 효과적 건강관리																														
추진과제 3	정신건강 통합관리로 삶의 질 향상																														
필요성	<p>○ 18년 등록 정신장애인 수 : 4,707명</p> <ul style="list-style-type: none"><li>- 인천시 등록 장애인 141,771명 이중 정신장애인 3.3% 차지,</li><li>- 타 장애유형보다 정신장애인의 취업률이 가장 낮고, 정신건강복지센터 및 정신재활시설 등록 정신질환자의 취업률은 14.4%임.</li></ul> <p>○ 단계적인 직업재활모형 및 카페운영을 통해 정신장애인 고용과 취업의 기회를 확대하고, 지역사회 내에서의 재활, 사회복귀 촉진</p> <p>○ 인천시 우울감 경험률( '15년 7.9% → '18년 8.1%),</p> <p>※ 인천시의 우울감 경험률은 전국 및 광역시 평균보다 높으며, '18년 특·광역시 중 1위를 차지하고 있음</p> <p>⇒ 이에 생애주기별 정신건강 교육/상담실/취약계층 지원으로 인천시민의 삶의 질 향상과 정신건강 행복도시 구현에 기여</p> <p>○ 정신건강관리에 대한 수요와 관심이 높아지고 있지만 정신질환에 대한 사회적 편견과 인식 부족이 여전히 만연하여 정신질환의 조기발견 및 치료를 저해하고 있음.</p> <p>○ 이에 지역사회를 기반으로 주민들의 정신건강문제에 대한 통합적·지속적 서비스 제공을 목적으로 하는 공공 정신건강서비스 제공을 확대하고 정신질환자의 서비스 요구도 충족을 위한 지역 연계 촉진</p> <p>○ 이에 '18년 인천시 자살률은 27.9명으로 전년(24명) 대비 3.9명 증가하였으며, 전국 11위로 중위권을 유지하고 있음.</p> <table><tr><th>구 분</th><th>2014년</th><th>2015년</th><th>2016년</th><th>2017년</th><th>2018년</th></tr><tr><td>자살자수 (명)</td><td>834</td><td>791</td><td>769</td><td>700</td><td>816</td></tr><tr><td>자살사망률(%)</td><td>29.1</td><td>27.4</td><td>26.5</td><td>24.0</td><td>27.9</td></tr><tr><td>전국순위</td><td>5위</td><td>7위</td><td>9위</td><td>11위</td><td>11위</td></tr><tr><td>특,광역시 순위</td><td>1위</td><td>2위</td><td>2위</td><td>4위</td><td>3위</td></tr></table> <p>○ 자살은 다양한 제도적, 개인적, 사회적 요인이 복합적으로 작용한 결과로, 정확한 설명은 어려우나 범사회적 자살예방 환경조성을 위한 자살 유해환경 개선 등 사회적 인식개선 사업이 필요함.</p>	구 분	2014년	2015년	2016년	2017년	2018년	자살자수 (명)	834	791	769	700	816	자살사망률(%)	29.1	27.4	26.5	24.0	27.9	전국순위	5위	7위	9위	11위	11위	특,광역시 순위	1위	2위	2위	4위	3위
	구 분	2014년	2015년	2016년	2017년	2018년																									
자살자수 (명)	834	791	769	700	816																										
자살사망률(%)	29.1	27.4	26.5	24.0	27.9																										
전국순위	5위	7위	9위	11위	11위																										
특,광역시 순위	1위	2위	2위	4위	3위																										
사업목적	<p>○ 정신질환자 취업연계를 통한 직업재활 및 자립기반 복지서비스 지원 강화로 정신질환자의 사회복귀 도모</p> <p>○ 지역사회중심의 정신질환 예방·치료, 정신질환자 재활과 정신건강 친화적 환경 조성으로 시민의 정신건강증진 도모</p> <p>○ 지역사회중심의 통합적인 정신질환자 관리체계 구축하여 정신질환의 예방·치료, 정신질환자의 재활과 정신건강 친화적 환경 조성으로 시민의 정신건강증진 도모</p> <p>○ 인천광역시 특성에 맞는 자살예방대책을 수립하여 시민의 소중한 생명 보호 및 생명존중 문화조성으로 자살률 감소</p>																														

사업대상	○ 정신건강증진사업 및 자살예방사업		
	대상 집단 <sup>1)</sup>	위험 집단 <sup>2)</sup>	표적 집단 <sup>3)</sup>
	2,957,026 명	아동·청소년 : 356,790 명 청·장년 : 2,082,464 명 65세 이상 노인 : 384,548 명	5,914 명
1) 관내 인구수 2) 관내 초, 중, 고등학생, 청장년, 65세 이상 노인(생애주기별 인구 분포) 3) 관내 정신질환자 추정인구수 : 관내 인구수(2,957,026명)×0.2%(정신질환실태 역학조사에 의거)			
주요내용	<p><b>③-1. 정신질환자 자립기반 복지서비스 지원 강화</b></p> <ul style="list-style-type: none"> <li>○ 외부취업확대를 위한 공공-민간 연계사업 설명회 : 5회               <ul style="list-style-type: none"> <li>- 정신장애인 취업연계 및 사후관리 : 1명 (누계 2명)</li> </ul> </li> <li>○ 정신장애인 바리스타 양성교육 : 10명/년 ( ‘19년~23년까지 총 50명 양성)               <ul style="list-style-type: none"> <li>- 단계적인 교육 프로그램 「기초반 / 심화반 / 자격증반 / 실습반」 운영</li> </ul> </li> <li>○ 시민주도형 멘토링 프로그램 : 6회 60명</li> <li>○ 직업인식 및 취업욕구 강화 프로그램 「그린나래」 운영 : 10회 10명</li> <li>○ 「동료지원가 양성과정」 신설</li> </ul> <p><b>③-2. 정신질환 고위험군 발굴 및 교육, 상담, 회복지원</b></p> <ul style="list-style-type: none"> <li>○ 생애주기별 정신건강 교육 및 강사양성               <ul style="list-style-type: none"> <li>- 대상 : 시민(아동·청소년/성인/노인) 1,500명</li> <li>- 내용 : ‘내 마음 지킴서’ 활용한 정신건강 교육 및 선별검사 실시 기초정신건강복지센터 및 사회복지기관 실무자 강사양성교육 2회 실시</li> </ul> </li> <li>○ 찾아가는 마음건강 상담실 운영               <ul style="list-style-type: none"> <li>- 대상 : 시민 1,000명</li> <li>- 방법 : 주관/제휴 행사 시 부스 내 마음건강 상담실 운영</li> <li>- 내용 : 스트레스(HRV) 검진 및 결과 상담</li> </ul> </li> <li>○ 취약계층 지원               <ul style="list-style-type: none"> <li>- 대상 : 사업(정신건강 교육, 상담실 등)을 통해 발굴된 고위험군 20명</li> <li>- 내용 : 발굴된 고위험군에게 심리상담/외래진료 지원</li> </ul> </li> </ul> <div style="text-align: center; margin-top: 10px;"> <div style="display: inline-block; border: 1px solid black; padding: 2px 10px;">고위험군 발굴</div> <span style="font-size: 1.2em; margin: 0 5px;">➔</span> <div style="display: inline-block; border: 1px solid black; padding: 2px 10px;">심층상담</div> <span style="font-size: 1.2em; margin: 0 5px;">➔</span> <div style="display: inline-block; border: 1px solid black; padding: 2px 10px;">회복지원</div> <span style="font-size: 1.2em; margin: 0 5px;">➔</span> <div style="display: inline-block; border: 1px solid black; padding: 2px 10px;">지속연계</div> </div>		

### ③-3. 추정 정신질환자 수 대비 등록관리

- 정신질환자 등록 및 사례관리
  - 등록 및 관리 절차



- 정신건강 인식개선 및 홍보
  - 대상 : 일반시민
  - 방법 : 언론홍보, 캠페인, 홍보물 배부 등
  - 내용 : 정신건강증진 관련 지식을 전달하고 정신질환 편견 해소를 위한 올바른 정보 제공

### ③-4. 자살예방사업 추진

- 범사회적 자살예방 환경 조성을 위한 자살유해환경 개선 등 사회적 인식 개선
  - TBN 경인교통방송, 대변인실과 연대하여 생명존중 방송캠페인 정기적 운영
    - ※ 월 1회 자살예방사업 홍보 방송, 매일 3회 이상 생명사랑 CM송 송출
  - 생명사랑 캠페인 연간 180회 이상 운영
  - 생명지킴이전화 운영 - 계양대교(2대), 협력기관 TF팀 구성(신규)
  - 번개탄 판매개선을 위한 생명사랑실천가게 200곳 선정
- 맞춤형 자살예방서비스로 자살고위험군 예방체계 구축
  - 자살유족 원스톱서비스 지원 사업 시행
  - 자살 고위험군 등록 1,000명, 자살 관련 상담 30,000건
  - 24시간 응급출동 위기개입 1,600건
  - 지불능력이 없는 자살시도자 치료비 지원 예산 마련 : 15,000천원
- 자살예방정책 추진기반 강화를 위한 교육 및 연구사업
  - 연 간 80,000명 이상 시민에게 자살예방교육 실시
  - 생명사랑택시 운영 확대로 촘촘한 자살 안전망 구축(확대)
    - ※ '17년) 172명 → '18년) 221명 → '19년) 66명(총 459명)
  - 연 간 20,000명 이상의 생명사랑지킴이 양성
  - 광역자살예방센터(1개소) 운영 및 군구 자살예방사업 지원(10개소)
  - 자살예방사업 종사자의 스트레스 완화를 위한 심리지원 사업 운영(신규)
  - 실무자 역량강화 교육 : 분야별 전문 교육 3회(신규)
  - 자살 실태 및 특성 연구사업



연계협력	구분	연계기관	연계내용	협력 정도	연계·협력 강화 방안
	조직내	보건소	· 자살 고위험군 상담 및 자살예방교육 · 정신질환 고위험군 발굴 및 연계	상	의견수렴 및 업무협력회의진행
		시교육청	· 자살 및 정신질환 고위험군 응급대응 · 정신질환 고위험군 발굴 및 연계	중	청소년자살예방을 위한 교육프로그램 개발 및 캠페인 공동개최
		인천지방경찰청		상	정신응급대응체계 회의 진행 및 자살 유족 지원 사업 간담회 등
		소방본부		상	
	지역사회자원간	기초정신건강복지센터	· 정신질환자 자립기반 복지서비스 지원 · 정신질환 고위험군 발굴 및 연계	상	실무자교육, 의견수렴 및 업무협력회의 진행
		중독통합관리지원센터	· 정신질환자 자립기반 복지서비스 지원 · 정신질환 고위험군 발굴 및 연계	상	실무자교육, 업무협력회의 및 연합행사 진행
		정신재활시설	· 정신질환자 자립기반 복지서비스 지원 · 정신질환 고위험군 발굴 및 연계	상	의견교류활성화
		정신의료기관	· 자살 및 정신질환에 대한 응급입원 및 관리	상	정신응급대응체계 회의 진행
		내인천지역본부	· 정신질환자 자립기반 복지서비스 지원	상	의견교류활성화
		k-water	· 자살유해환경 개선 및 자살위기 대응	하	아리벳길대교관리를 위한 간담회 개최

### ③-1. 정신질환자 자립기반 복지서비스 지원 강화

#### ○ 인력

구분		인원(명)	역할
광역 정신건강전문요원		5	· 교육 및 실습 계획 및 연계관리 프로그램 운영 및 취업연계 설명회 · 마음건강교육, 상담실, 선별검사 운영
기초정신건강복지센터		116	· 정신질환자 등록 및 사례관리 · 주간재활·직업재활 프로그램 운영 · 위기개입서비스 제공 및 위기대응체계 구축 · 정신건강 교육, 인식개선 홍보
시군구 자살예방 전담 인력		21	· 광역자살예방센터(7명), 군구정신건강복지센터 내 전담인력(14명) - 역할 : 자살고위험군 상담, 시민 대상 자살예방교육 등
연계협력	광역정신건강복지센터	20	· 정신건강 연구/기획, 교육, 마케팅 · 정신건강 관련 프로그램 개발
	군, 구 기초정신건강복지센터, 중독관리 통합지원센터, 정신재활시설 등	10	· 등록관리 정신질환자 중 프로그램 및 교육 희망자 추천
	인천경찰청 등	100	· 24시간 응급위기대응 협력 추진 · 자살고위험군 조기 발견 및 의뢰
	인천시교육청, 인천시사회복지협의회	-	· 사업 안내 및 대상군 모집 협력

## ○ 예산

(단위: 천원)

연도	국비	지방비	기타	합계
2020년	3,065,398	2,891,050	카페수익금 일부 활용	5,956,448

## ③-1. 정신질환자 자립기반 복지서비스 지원 강화

## 추진일정

구분	1월	2월	3월	4월	5월	6월	7월	8월	9월	10월	11월	12월
<b>정신질환자 자립기반 복지서비스 지원강화</b>												
교육계획 및 신청자모집												
「그린나래」 운영												
바리스타 양성 교육												
자격취득 및 실습 교육												
시민멘토링 프로그램												
공공-민간 연계사업 설명회												
외부취업 연계 및 사후관리												
<b>정신질환 고위험군 발굴 및 교육, 상담, 회복지원</b>												
계획수립 및 간담회												
정신건강 교육 실시												
마음건강 상담실 운영												
고위험군 발굴 및 취약계층 지원												
<b>추정 정신질환자 수 대비 등록관리</b>												
정신건강 종합계획 수립												
정신질환자 등록관리												
정신건강 사례관리 수행												
<b>자살예방사업 추진</b>												
자살예방의 날 행사												
자살예방위원회												
생명지킴전화 운영												
우울 및 정서문제 상담												
자살고위험군 사례관리												
광역자살예방센터 운영												
군구 자살예방사업비 지원												
게이트키퍼 강사양성과정												
게이트키퍼 양성												
자살예방교육												
자살시도자 통계 연구												



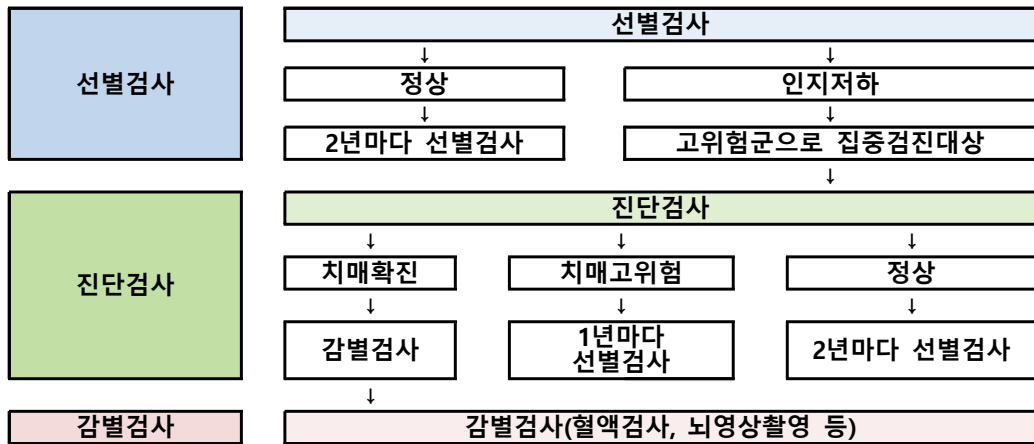
자체평가방안	○ 정신질환자 자립기반 복지서비스 지원 강화			
	- 평가 시기 : 2020. 12월			
	- 평가 내용 : 실시유무, 자격증취득, 만족도 조사, 변화측정			
	- 환류 계획 : 평가결과를 통해 차기년도 계획 반영			
	○ 정신질환 고위험군 발굴 및 교육, 상담, 회복지원			
	- 평가 시기 : 반기별			
	- 평가 내용 : 분야별 사업 수행 실적			
	- 환류 계획 : 평가결과를 통해 차기년도 계획 반영			
	○ 추정 정신질환자 수 대비 등록관리			
	- 평가 시기 : 2020. 12월			
	- 평가 내용 : 사업 수행 실적			
	- 환류 계획 : 평가결과를 통해 차기년도 계획 반영			
	○ 자살예방사업 추진( 2019년 인천시자살예방시행계획서의 자체평가계획)			
	- 평가 시기 : 2020. 12월			
	- 구조평가(투입목표) : 인력 및 예산			
	- 과정평가(산출목표) : 분야별 사업 수행			
	- 결과평가(10만명당 자살률) : 목표 대비 현황			
	- 환류 계획 : 평가결과를 통해 차기년도 계획 반영			
성과지표	2020년 성과지표명	목표치	목표치 실정근거	자료원
	고위험군 발굴	50명	전년 실적대비 향상	내부자료 (광역정신건강복지센터)
	자살률 감소	인구 십만명당 23.5명	전년대비 0.5% 감소	통계청
담당자	담당부서 및 담당업무		담당자	전화번호
	건강증진과		이영미	032-440-1583
			김봉희	032-440-1582
			조유진	032-440-1584

전 략 3	취약계층에 대한 건강안전망 구축																							
추진과제 1	치매 어르신 대상 건강안전망 구축																							
필요성	<p>○ 급속한 고령화로 인한 노인 인구 및 치매환자 수 증가</p> <ul style="list-style-type: none"><li>- 최근 5년간 인천시 65세 이상 노인인구는 급격히 증가하여 2018년 11.9%로 고령화 사회로 진입하였고, 인천시 치매 유병률은 2018년 9.86%로 특,광역시 중 2번째로 높은 수준으로 치매 관리율 향상을 위한 체계적인 치매예방체계 인프라 구축 필요</li><li>- 치매 관련시설 현황 : 총 26개소</li></ul> <table border="1"><tr><th rowspan="2">계</th><th colspan="4">치매센터</th><th colspan="2">장기요양기관</th><th>의료기관</th></tr><tr><th>광역시 치매센터</th><th>치매 안심센터</th><th>치매 안심돌봄터</th><th>뇌건강 학교</th><th>치매전담형 주간보호시설</th><th>치매전담형 노인요양시설</th><th>공립 요양병원</th></tr><tr><td>26</td><td>1</td><td>10</td><td>10</td><td>1</td><td>2</td><td>건립 중</td><td>2</td></tr></table>	계	치매센터				장기요양기관		의료기관	광역시 치매센터	치매 안심센터	치매 안심돌봄터	뇌건강 학교	치매전담형 주간보호시설	치매전담형 노인요양시설	공립 요양병원	26	1	10	10	1	2	건립 중	2
	계		치매센터				장기요양기관		의료기관															
		광역시 치매센터	치매 안심센터	치매 안심돌봄터	뇌건강 학교	치매전담형 주간보호시설	치매전담형 노인요양시설	공립 요양병원																
26	1	10	10	1	2	건립 중	2																	
	<p>○ 치매 관리의 중요성 대두</p> <ul style="list-style-type: none"><li>- 치매 환자의 중증도 비율은 경도 치매가 41.4%로 비중이 가장 높았고 중증이 15.5%로 가장 적은 것으로 조사됨. (중앙치매센터) 치매의 중증도가 높아질수록 치매환자 1인당 관리비용은 증가하며 경도 치매 환자에 비해 중증 단계 치매 환자의 연간 관리 비용은 약 3.3배 이상 높은 것으로 나타남.</li><li>- 이에, 치매 예방 및 초기 치매환자 관리에 대한 필요성이 높아지고 있으며, 최근 치매 환자의 발병 연령 또한 낮아지고 있어 치료적 개입 중요성이 부각됨.</li></ul>																							
사업목적	<p>○ 지역사회 치매 예방, 발견, 치료, 보호를 위한 통합서비스 기반 구축 및 치매의 부정적 인식개선등 치매 친화적 환경조성을 통하여 치매환자 및 가족의 건강증진과 삶의 질 향상에 기여</p> <p>○ 중장기 목표 : 치매유병률 10.54%</p> <table border="1"><tr><th>구 분</th><th>2019년</th><th>2020년</th><th>2021년</th><th>2022년</th><th>2023년</th><th>비고</th></tr><tr><td>치매유병률(%)</td><td>10.05</td><td>10.18</td><td>10.31</td><td>10.41</td><td>10.54</td><td></td></tr></table>	구 분	2019년	2020년	2021년	2022년	2023년	비고	치매유병률(%)	10.05	10.18	10.31	10.41	10.54										
구 분	2019년	2020년	2021년	2022년	2023년	비고																		
치매유병률(%)	10.05	10.18	10.31	10.41	10.54																			
사업대상	<p>○ 치매관리사업</p> <table border="1"><tr><th>대상 집단<sup>1)</sup></th><th>위험 집단<sup>2)</sup></th><th>표적 집단<sup>3)</sup></th></tr><tr><td>533,905</td><td>35,572</td><td>15,365</td></tr></table> <p>1) 관내 60세 이상 인구수 2) 60세 이상 추정치매 환자 수 3) 치매환자 등록관리자 수 ※ 기준 : 2018년, 치매유병률 6.66% [출처 : 2016년 치매역학조사]</p>	대상 집단 <sup>1)</sup>	위험 집단 <sup>2)</sup>	표적 집단 <sup>3)</sup>	533,905	35,572	15,365																	
대상 집단 <sup>1)</sup>	위험 집단 <sup>2)</sup>	표적 집단 <sup>3)</sup>																						
533,905	35,572	15,365																						

주요내용

①-1. 치매조기검진 사업(선별검사, 진단검사, 감별검사)

- 대상 : 60세 이상 노인
- 조기검진 절차



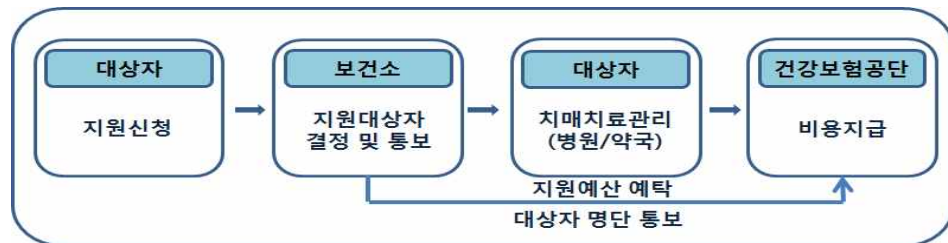
①-2. 치매환자 및 가족 맞춤형 등록관리

- 대상 : 치매환자 및 가족
- 내용 : 치매환자 및 가족 상담, 인지재활프로그램 운영, 가족카페 및 쉼터 운영, 지역사회 자원 연계



①-3. 치매치료관리비 지원

- 대 상 : 만 60세 이상 중위소득 120% 이하 치매 진단자
- 지원금액 : 월 3만원 한도 내 당원 건강보험 본인부담금(연 36만원)
- 지급절차



①-4. 치매친화적 인식개선 활동

- 대상 : 일반시민, 지역사회 선도 기관
- 내용 : 치매극복 선도단체 및 치매파트너 양성, 치매인식개선 캠페인 등 홍보활동

## 주요내용

### ①-5. 치매안심 돌봄 운영

- 운영센터수 : 13개소
- 대상 : 인지지원등급 및 5등급의 경증치매환자
- 내용 : 경증치매환자의 주간 돌봄 및 인지재활프로그램 운영

### ①-6. 치매전담형 노인 요양시설 건립

- 기간 : 2018~2021년
- 위치 : 계양구 갈현동 80-2
- 규모 : 노인요양시설 121인, 지상 4층, 연면적 2,860㎡
- 내용
  - 2020. 1월 ~ 8월 : 지방재정투자심사, 국토부 사전 협의 및 도시계획시설 결정
  - 2020. 9월 ~ 2021. 2월 : 기본 및 실시 설계
  - 2021. 3월 ~ 2022. 9월 : 착공 및 준공
- 총 사업비 : 12,598백만원

### ①-7. 공립요양병원 치매안심병동 확충

- 기간 : 2019~2021년
- 대상 : 제2시립노인치매요양병원(계양구 갈현동 77-1)
- 규모 : 치매안심병동(46병상) 증축, 연면적 947.74㎡ 증가(총 연면적3,936.82㎡)
- 내용
  - 2020. 1월 ~ 4월 : 국토부 협의 및 개발제한구역 관리계획 변경
  - 2020. 5월 ~ 2021. 9월 : 착공 및 준공
- 총 사업비 : 1,864백만원

## 연계협력

구분	연계기관	연계내용	협력 정도	연계·협력 강화 방안
조직 내	보 건 소	· 관내 치매환자 중 센터 미등록자 발굴 및 등록	상	사업 활성화를 위한 업무 협조 요청
	행정복지센터	· 센터 등록자 중 필요한 지역사회 자원 연계	상	
	노인정책과,	· 노인요양시설 건립에 대한 업무 협조	상	행정절차 이행에 따른 수시 업무 협조 요청
	도시균형계획과,	· 도시계획시설 결정 및 지형도면 고수	상	
	종합건설본부	· 기본 및 실시 설계용역 및 공사 착수	상	
	예산및회계담당관	· 예산 확보 및 용역 계약 관리	상	
지역 사회 자원 간	노인복지관	· 관내 치매환자 중 센터 미등록자 발굴 및 등록 · 센터 등록자 중 필요한 지역사회 자원 연계	상	사업 활성화를 위한 업무 협조 요청
	국민건강보험공단	· 관내 치매환자 중 센터 미등록자 발굴 및 등록	상	
	장기요양기관	· 센터 등록자 중 필요한 지역사회 자원 연계	상	
	의료기관	· 센터 등록자 중 필요한 지역사회 자원 연계	상	

자원투입계획

○ 인력

구 분		인원(명)	역 할
시 건강증진과		4	시 치매사업담당자
치매안심센터 인력		253	치매예방 및 인지재활프로그램 운영 치매환자 및 가족 등록관리 쉼터 및 가족카페 운영
연계협력	광역치매센터	9	치매안심센터운영 기술지원 치매안심센터 종사자 교육 훈련

○ 예산

(단위:천 원)

구분	총액	국비	지방비
합 계	19,523,134	12,742,504	6,780,630
치매안심센터	9,625,000	7,700,000	1,925,000
치매치료관리비	1,394,000	697,000	697,000
치매안심돌봄터	2,924,000	-	2,924,000
치매전담형 노인요양시설 건립	3,716,134	3,413,504	302,630
공립요양병원 치매안심병동 확충	1,864,000	932,000	932,000

추진일정

구분	1월	2월	3월	4월	5월	6월	7월	8월	9월	10월	11월	12월
치매조기검진												
치매환자 및 가족 등록관리												
치매치료비 지원												
치매친화적 인식개선 활동												
치매안심돌봄터 운영												
치매 전담형 도시계획시설 결정 등												
노인요양시설 건립 기본 및 실시 설계												
공립 요양병원 국토부 협의 등 행정절차												
치매안심병동 확충 착공 및 공사												



전 략 3	취약계층에 대한 건강안전망 구축
추진과제 2	건강취약계층 대상 건강안전망 구축
필요성	<ul style="list-style-type: none"> <li>○ 평균수명 연장에 따른 고령화로 노인의 치과진료 및 구강건강관리에 대한 수요 증가</li> <li>○ 만65세 이상 어르신 절반가량 치아상실에 따른 저작기능 감소로 영양 불균형 등 전신건강을 위협하는 요인에 노출 되어 있으며, 소득수준이 낮을수록 구강건강이 열악하다는 점을 고려하여 저소득층에 대한 구강건강관리 지원정책 필요</li> <li>○ 영구치열로 전환되는 시기 부터 구강관리에 대한 인식개선 및 구강건강습관 형성을 통한 평생 구강건강의 디딤돌 마련이 필요하며, 인천시의 경우 만12세 아동 절반이상(53.4%) 영구치 우식 경험이 있는 것을 고려 할 때 우식 경험을 감소를 위한 예방적 구강건강관리 강화 절실</li> <li>○ 장애인의 치료, 건강관리 여건 미흡으로 열악한 건강상태 및 지속적 의료비증가와 경제적 어려움으로 의료기관을 이용하지 못하는 상태로 인천시는 관내 장애인의 건강권을 보장하고 의료접근성을 높일 수 있는 정책이 요구됨 <ul style="list-style-type: none"> <li>※ 장애인의 건강현황('16년 기준) <ul style="list-style-type: none"> <li>- 만성질환 유병률: 77.3% (비장애인 35.2%)</li> <li>- 1인당 진료비 479만원(국민평균 136만원, 노인 344만원)</li> <li>- 1인당 입원일수: 18일 (전체인구 평균 2.8일)</li> </ul> </li> </ul> </li> <li>○ 합계출산율이 지속적으로 감소하고 산모의 출산 연령 증가 및 난임 부부가 증가함에 따라 건강한 임신·출산 지원정책 필요</li> </ul>
사업목적	<ul style="list-style-type: none"> <li>○ 치아 결손으로 음식물 섭취가 자유롭지 못한 저소득층 노인의 구강기능 회복을 지원하여 구강건강 불평등 완화</li> <li>○ 민·관·학 협력을 통한 전문적안 예방 진료제공 및 구강건강관리 습관 형성을 유도하여 평생 구강건강의 기반을 조성하고자 함.</li> <li>○ 지역 내 장애인에 대한 건강검진사업 시행으로 중증장애인의 건강권 및 예방의료 서비스의 질 향상 및 표준화 제고</li> <li>○ 임신·출산·양육을 위한 대상자별 체계적 지원으로 모성과 태아의 건강증진을 도모 하고자 함.</li> </ul>

사업대상	<div>○ 저소득 어르신 틀니지원 사업</div> <table border="1"> <tr> <th>65세 이상인구수<sup>1)</sup></th><th>65세 이상 의료급여수급권자 수<sup>2)</sup></th><th>사업대상자수<sup>3)</sup></th></tr> <tr> <td>362,675명</td><td>30,349명</td><td>1,200명</td></tr> </table> <div> 1) 인천시 65세 이상 인구수(2018년 기준)  2) 인천시 65세 이상 의료급여수급권자 수(2018년 기준)  3) 인천시 65세 이상 의료급여수급권자 완전틀니 급여신청자 수(2018년 기준) </div> <div>○ 아동치과주치의 사업</div> <table border="1"> <tr> <th>대상 집단<sup>1)</sup></th><th>위험 집단<sup>2)</sup></th><th>표적 집단</th></tr> <tr> <td>458,390명</td><td>26,215명</td><td>위험집단과 상동</td></tr> </table> <div> 1) 인천시 18세 미만 아동수(2019년 기준)  2) 인천시 초등학교 5학년 학생수(2019년 기준) </div> <div>○ 장애인 건강권 및 의료접근성 보장강화</div> <table border="1"> <tr> <th>대상 집단<sup>1)</sup></th><th>위험 집단<sup>2)</sup></th><th>표적 집단<sup>3)</sup></th></tr> <tr> <td>143,407</td><td>52,749</td><td>167</td></tr> </table> <div> 1) 인천시 관내 장애 인구수  2) 인천시 관내 중증장애 인구수  3) 사업대상 수 : 최근 3개년 추세치(2016년 220명→ 2017년 106명→ 2018년 176명) 반영 </div> <div>○ 임신출산건강관리 사업 (단위:명)</div> <table border="1"> <tr> <th>대상 집단<sup>1)</sup></th><th>가임기 여성 인구집단<sup>2)</sup></th><th>사업대상 수<sup>3)</sup></th></tr> <tr> <td>1,474,777</td><td>711,176</td><td>17,500</td></tr> </table> <div> 1) 인천시 관내 여성 인구수  2) 인천시 관내 가임기여성 인구수  3) 사업대상 수 </div>	65세 이상인구수 <sup>1)</sup>	65세 이상 의료급여수급권자 수 <sup>2)</sup>	사업대상자수 <sup>3)</sup>	362,675명	30,349명	1,200명	대상 집단 <sup>1)</sup>	위험 집단 <sup>2)</sup>	표적 집단	458,390명	26,215명	위험집단과 상동	대상 집단 <sup>1)</sup>	위험 집단 <sup>2)</sup>	표적 집단 <sup>3)</sup>	143,407	52,749	167	대상 집단 <sup>1)</sup>	가임기 여성 인구집단 <sup>2)</sup>	사업대상 수 <sup>3)</sup>	1,474,777	711,176	17,500
65세 이상인구수 <sup>1)</sup>	65세 이상 의료급여수급권자 수 <sup>2)</sup>	사업대상자수 <sup>3)</sup>																							
362,675명	30,349명	1,200명																							
대상 집단 <sup>1)</sup>	위험 집단 <sup>2)</sup>	표적 집단																							
458,390명	26,215명	위험집단과 상동																							
대상 집단 <sup>1)</sup>	위험 집단 <sup>2)</sup>	표적 집단 <sup>3)</sup>																							
143,407	52,749	167																							
대상 집단 <sup>1)</sup>	가임기 여성 인구집단 <sup>2)</sup>	사업대상 수 <sup>3)</sup>																							
1,474,777	711,176	17,500																							
<div>㉠-1. 저소득 어르신 틀니 지원</div> <div>○ 사업기간 : 2020.1. ~ 2020. 12.</div> <div>○ 사업대상 : 만65세이상 의료급여수급권자</div> <div>○ 사업내용 : 완전틀니 시술 본인부담금 지원 (1종) 70천원,(2종) 210천원</div> <div>○ 사업절차 : 본인부담금 지원신청 → 대상자 확인 → 본인부담금 지급</div> <div>㉠-2. 아동 치과주치의 제도</div> <div>○ 사업기간 : 2020. 3.~ 2020. 11.</div> <div>○ 사업대상 : 관내초등학교 5학년</div> <div>○ 사업내용</div> <div>- 치과주치의 연계(연1회 이상) 및 구강건강관리 서비스 비용 지원</div> <div>· 구강건강관리 서비스(구강검진, 구강보건교육, 예방적 구강진료) 비용지원(4만원)</div> <div>○ 사업절차</div> <div>참여학교 수요조사 → 의료기관 선정 및 표준메뉴얼 교육 → 텐티아이 서비스 교육 → 선정의료기관 선정 → 참여학생 신청 및 접수 → 치과진료</div>																									
주요내용																									



주요내용

㉒-3. 장애인 건강권 및 의료접근성 보장 강화

- 인천 권역장애인구강진료센터 운영
  - 대상 : 장애인 및 장애인에 준하는 전문 진료가 필요한 자
  - 내용 : 장애인 고난도 치과 진료 및 진료비 지원
  - 위탁기관: (의) 길의료재단 길병원
  - 인력 : 총6명(센터장1, 전담의1, 치과위생사3, 사회복지요원1)
- 장애인 건강검진기관 설치 운영
  - 지정기관 : 인천의료원( 2019.6.25. 지정)
  - 내용 : 장애인 건강권 및 의료접근성 보장 강화
  - 역할 : 지역 내 장애인에 대한 예방의료 서비스 지원 등

㉒-4. 임신·출산 건강관리

- 임신부 등록관리
  - 대상 : 보건소 등록 임신부
  - 내용 : 임신,출산 상담 및 정보제공, 엽산제·철분제 지원, 임신 축하용품 지원  
모자건강관리 프로그램운영(임산부·모유수유 교실), 유축기 대여 등
- 산모 신생아 건강관리 지원
  - 대상 : 중위소득 100%이하 출산가정
  - 내용 : 출산가정에 건강관리사를 파견하여 산모 및 신생아에게 돌봄, 건강관리서비스 (5~25일) 제공
- 산모 신생아 건강관리 본인부담금 지원
  - 대상 : 정부지원대상자 5,500명
  - 내용 : 본인부담금 전액 및 일부지원(14천원 ~ 766천원)
- 난임 시술비 지원
  - 대상 : 사실상 혼인관계에 있는 중위소득 180% 이하 및 기초생활보장 수급자, 차상위계층
  - 내용 : 시술비 중 일부 본인부담금, 비급여 및 전액본인부담금
  - 지원횟수: 최대17회(신선배아 7회, 동결배아 5회, 인공수정 5회)
  - 지원금액: 1회당 90만원 범위 내 연령별 차등지원
- 한의약 난임치료 지원
  - 대상 : 난임여성 150명
  - 선정 : 난임 검사결과 및 기저질환에 따라 선정위원회에서 선정
  - 내용 : 3개월간 한약재 지원(120만원/1인), 사전·사후 혈액검사 등
- 공공산후조리원 설립
  - 기 간 : 2019년 ~ 2022년 ( ‘20년 실시설계)
  - 위 치 : 부평구 부평동 663-37 및 산15-3 2필지
  - 규 모 : 산모실 14실(지하1층 ~ 지상2층, 연면적 1,950㎡)

연계협력	구분	연계기관	연계내용	협력 정도	연계·협력 강화 방안
	조직 내	보 건 소	· 아동 치과주치의 및 저소득 어르신 틀니 사업 홍보	상	공 문 요 청
		인천시 교육청	· 아동치과 주치의 참여 학교 수요 조사 및 학교 참여 독려	상	간담회
		인천 관내 초등학교	· 가정통신문 배부 및 참여 명단 취합	상	교육청 통한 협조요청
		육 아 지 원 과	· 공공산후조리원 설립	상	실시설계 공모협력
	지역 사회·자 원간	인천광역시 치과 의 사 회	· 어르신 틀니 사업 홍보, 의료기관 참여 독려 및 교육(구강)	상	간담회
		인천시한의사회	· 한의약 난임 치료 홍보 및 치료	상	협약체결
		치 과 의 료 기 관	· 예방적 구강건강관리 서비스 제공	상	치과의사회 통한 협조요청
		국민건강보험공단	· 장애인 신청기관 현장실사	수시	상
		의 천 광 역 실	· 장애인 건강검진기관 시설 개보수	수시	상
		일 국 분 건 복 조	· 무료분만지원, 임신부교실 연계	상	홍보강화

자원투입계획	○ 인력		
	구 분	인원(명)	역 할
	<b>저소득 어르신 틀니 지원</b>		
	인천시 건강증진과	2	구강보건사업 총괄 지침 수립 및 지도·감독
	군·구 담당부서(사회복지)	8	접수 및 시술비 지급
	연계협력	군·구 보건소	사업 홍보 협력
		인천광역시치과의사회	사업 홍보 협력
	<b>아동 치과주치의 제도</b>		
	인천시 건강증진과	2	구강보건사업 총괄 구강보건사업 담당자
	보건소	8	구강보건사업 담당자
	연계협력	교육청	학교보건담당자
		인천광역시 치과의사회	정책이사
		치과 병·의원	의사, 치과위생사
		초등학교	보건교사, 담임교사
		전산화 프로그램 업체	연구원
	<b>장애인건강권 및 의료접근성 보장강화</b>		
	시도	2	건강검진기관 지정 운영사업 총괄 권역장애인구강진료센터 지도·감독
	연계협력	보건복지부	건강검진기관 지정 운영사업 담당자
		국민건강보험공단	건강검진기관 실태조사 담당자
		인천광역시의료원	건강검진기관 담당자, 수어통역사
		가천대 길병원	센터장, 전담의, 치과위생사
	<b>임산·출산 건강관리</b>		
	시도	4	모자보건 사업 총괄
	연계협력	인구보건복지협회	출산장려지원 위탁사업 수행
		한의사회	한 의사 교육, 난임치료, 홍보

## ○ 예산

(단위: 천원)

연도	국비	지방비	기타	합계
2020년	1,098,500	3,905,4560	-	5,003,960

## 추진일정

구분	1월	2월	3월	4월	5월	6월	7월	8월	9월	10월	11월	12월
<b>저소득어르신 틀니지원</b>												
'20년도 지침 개정												
사업비 교부												
홍보 및 시술비 지원												
실적 모니터링 및 평가												평가
<b>아동 치과주치의 제도</b>												
'20년도 지침 개정												
참여 의료기관 선정												
참여 학교 최종 수요조사												
담당자 교육												
사업비 교부												
치과주치의 연계												
실적 모니터링 및 평가												평가
<b>장애인 건강권 및 의료접근성 보장 강화</b>												
인천 권역장애인구강진료센터 운영												
계획서 승인 및 사업비 교부												
실적 모니터링												
현장 점검												
장애인 건강검진기관 설치 운영												
장애인 건강검진기관 시설 개보수												
서비스 개시												
<b>임산,출산 건강관리</b>												
I-Mom 건강관리												
한의원난임치료												
산모신생아건강관리 본인부담금지원												
공공산후조리원설립												
사회보장시설협의												
시설명칭공모(보육정책과)												
기본시설설계(중합건설본부)												

자체평가방안	<ul style="list-style-type: none"> <li>○ 저소득 어르신 틀니 지원 <ul style="list-style-type: none"> <li>- 평가일시 : 2021. 1월</li> <li>- 평가자 : 市 구강보건사업 담당자</li> <li>- 평가방법 : 서면평가(실적보고서)</li> <li>- 평가내용 : 성과지표 목표대비 달성도</li> </ul> </li> <li>○ 아동치과주치의 제도 <ul style="list-style-type: none"> <li>- 평가일시 : 2020. 12월~1월</li> <li>- 평가자 : 시 건강증진과, 군·구 보건소, 교육청, 치과의사회, 보건교사, 치과의원</li> <li>- 평가방법 : 간담회 및 만족도 조사</li> <li>- 평가내용 <ul style="list-style-type: none"> <li>· 간담회 : 사업 추진 시 문제점 및 개선사항 논의</li> <li>· 만족도 조사 : 사업의 효과성, 필요성, 서비스의 범위 등에 대한 만족도 파악</li> </ul> </li> </ul> </li> </ul>			
	<ul style="list-style-type: none"> <li>○ 인천 권역장애인구강진료센터 운영 <ul style="list-style-type: none"> <li>- 평가 방법 : 분기별 실적보고</li> <li>- 평가 내용 : 진료비 집행내역, 진료현황 등</li> </ul> </li> </ul>			
성과지표	2020년 성과지표명	목표치	목표치 설정근거	자료원
	저소득층 어르신 틀니 지원사업 참여율 (수혜자/8개구 추정치)	50% 이상	전년도 동일	실적보고서
	아동 치과주치의 참여율 (참여자/전체 5학년 수)	30% 이상	전년 대비 20%p 향상 ※ 19. 10월 주요조사 결과 반영(약8,000명)	전산화 프로그램
	장애인구강진료센터 운영	1개소	전년 동일	-
	임산부등록	17,500명	지난 3년간 출생아수 및 평균등록실적	내부자료
담당자	담당부서 및 담당업무		담당자	전화번호
	건강증진과		권옥연	032-440-1592
			최연지	032-440-1594
	육아지원과		문인영	032-440-3222
			함정은	032-440-3223

<b>전 략 3</b>	<b>취약계층에 대한 건강안전망 구축</b>
<b>추진과제 3</b>	<b>경제적 취약계층 대상 건강안전망 구축</b>
<b>필요성</b>	<ul style="list-style-type: none"> <li>○ 복지사각지대 없이 보호하는 포용적 사회보장 체계 필요</li> <li>○ 저출산 고령화 등 사회구조 변화등으로 가족해체 및 사회적 고립위험 증가</li> <li>○ 생계곤란 등의 위기상황에 처하여 도움이 필요한 사람을 신속히 지원</li> <li>○ 건강보험, 의료급여 등 각종 의료보장제도에 의해서 의료혜택을 받을 수 없는 외국인근로자, 난민, 그 자녀 등에 대한 최소한의 건강한 삶의 질 보장을 위해 의료 서비스 제공</li> <li>○ 취약계층 환자와 그 가족의 간병에 대한 사회적·경제적 부담 경감</li> <li>○ 진단과 치료가 어렵고 지속적인 치료가 필요해 의료비 경제적 부담이 과중하여 가계의 사회·경제적 수준 저하 우려되는 희귀질환자 의료비 지원으로 대상자와 그 가족의 사회경제적·심리적 안녕 도모</li> </ul>
<b>사업목적</b>	<ul style="list-style-type: none"> <li>○ 현행 법, 제도로는 지원받기 어려운 위기에 처한 저소득 사각지대 시민을 발굴하여 위기상황을 신속하게 극복 할 수 있도록 지원</li> <li>○ 복합적이고 다양한 지역문제에 능동적으로 대응하기 위하여 주민 생활과 밀착된 읍면동 중심으로 보건복지등 주민서비스 기능 강화</li> <li>○ 다양한 복지욕구에 대한 맞춤형 복지서비스를 연계하여 지역주민의 삶의 안정적 지원</li> <li>○ 인간으로서 누려야 할 최소한의 건강한 삶의 질 보장</li> <li>○ 공공의료 사각지대 보호망 확충 및 공공의료서비스 질 향상</li> <li>○ 진단과 치료가 어렵고 지속적인 치료를 요하는 희귀질환자에 대한 의료비 지원으로 환자와 가족의 경제적 부담을 덜어주고 심리적 안녕 도모</li> </ul>
<b>사업대상</b>	<ul style="list-style-type: none"> <li>○ 위기상황이 발생한 1년 이내 가정으로서 소득, 재산, 금융,재산 기준과 다음 상황을 모두 충족하는 경우 <ul style="list-style-type: none"> <li>- 위기상황임에도 현행 법,제도 지원을 받을 수 없는 가정</li> <li>- 긴급복지지원법에 의한 지원을 받은 후에도 위기상황이 해소되지 않은 가정</li> </ul> </li> <li>※ 긴급복지지원 종료 시점 1년 경과 후 동일 사유로 SOS복지안전벨트 지원가능 (인천시 거주자: 주민등록 및 실제 거주)</li> <li>○ 인천시민 복지수요 및 사례관리 대상자</li> <li>○ 외국인근로자 및 그 자녀, 배우자</li> <li>○ 국적취득 전 결혼이민자 및 그 자녀</li> <li>○ 난민 등 및 그 자녀, 노숙인(내국인)</li> <li>○ 국가 간호·간병통합 서비스 제외 대상자(보훈대상자, 노숙자, 외국인 등)</li> <li>○ 2종 의료급여 수급권자로 간병이 필요하다고 주치의가 인정한 자</li> </ul>

주요내용

③-1. SOS복지안전벨트 시행

종 류	지 원 내 용	지원금액	지원기준
생계지원	· 식료품비, 의복비 등 생계유지비	1,230,000원 (4인기준)	1개월 (최대6개월)
의료지원	· 각종 검사, 치료 등 의료서비스	300만원 이내	1회 (최대2회)
주거지원	· 임시 가소비(개인가정위탁 보증월세 하숙, 여관 등)	643,200원 (4인기준)	1개월 (최대12개월)
복지시설이용	· 사회복지시설입소 또는 서비스 제공	1,450,500원 (4인기준)	1개월 (최대6개월)
교육지원	· 초등학생 : 221.6천원 중학생 : 352.7천원 고등학생 : 432.2천원 및 수업료·입학금		1회 (최대2회)
기타 지원	· 동절기(10~3월) 연료비 : 1회 제공시 98천원 · 전기요금 : 50만원한도, 해산비 : 70만원, 장제비 : 80만원		1개월 (최대6개월) 각 1회

③-2. 읍면동 찾아가는 보건복지 서비스 지원

- 읍면동별 특화된 맞춤형 복지 서비스 모델제공
- 찾아가는 복지서비스 추진
  - 찾아가는 방문상담, 민간자원과 연계한 사례관리 추진
  - 통합사례관리사업 추진
    - 시군구 통합사례관리 및 읍면동 통합사례관리 사업 지원
  - 방문건강관리 서비스를 추가하여 보건·복지 연계 서비스 제공

③-3. 가사간병 방문지원

- 대상 : 만65세 미만의 기초수급자 및 차상위계층 중 장애인, 소년소녀가장 등
- 방법 : 전자바우처(사회서비스) 이용권 제공(소득수준·이용시간 따라 차등지원)
- 규모 : 서비스 이용인력 520명, 제공인력 260명, 제공기관 15개소

③-4. 외국인근로자 등 의료지원

- 대상: 외국인근로자 및 그 자녀(18세 미만), 국적취득 전 결혼이민자 및 그 자녀  
난민 및 구자녀, 노숙인(내국인)
- 내용 : 입원 및 당일 외래 수술을 포함한 수술비(사전, 사후 외래 3회), 산전  
진찰비, 외래 약제비 등 총진료비 90%
- 사업수행 의료기관: 10개소
  - 인천의료원, 적십자병원, 현대유비스병원, 나사렛병원, 세림병원, 세종병원,  
한림병원, 검단탐병원, 나은병원, 성민병원
- 사업수행 의료비 관리
  - 현지점검: 대상자 선정 적정여부, 적정진료 및 청구 여부 등
  - 사후관리: 점검결과 허위사실 발견 시 시정, 환수
- 사업시행 의료기관 지정, 재지정
  - 근거: 공공의료 사업실적 및 계획서, 현지점검 결과
  - 지정기간: 2년(공공의료기관 당연지정)

**③-5. 보호자 없는 병실 운영 → 간호간병통합서비스 저소득층 지원 변경**

○ 대 상 : 행려·노숙인 환자 및 저소득층 환자

○ 기 간 : 2020. 1 ~ 2월 → 2020. 3 ~ 12월

○ 운영기관 : 인천의료원

○ 운영병상 : 8실 16병상 → 181병상

○ 내 용 : 입원환자 간병서비스 지원

※ 인천의료원 전 병동 간호간병통합서비스 확대에 따라 보호자 없는 병실 사업 종료

**③-6. 희귀질환자 의료비 지원**

○ 지원대상 : 의료급여수급권자, 건강보험가입자 중 소득,재산기준 적합 자

○ 대상질환: 만성콩팥기능상실 등 1,014개 질환자

○ 지원내용: 요양급여본인부담금(진료비, 만성신부전 요양비,보장구 구입비, 호흡보조기 및 기침 유발기),간병비, 특수식이 구입비

○ 지원절차

보건소 등록신청(환자) →소득재산 조사→대상자 선정등록→진료비 공단예탁  
→의료비 지원 →진료비용 지급(공단)

**연계협력**

구분	연계기관	연계내용	협력 정도	연계·협력 강화 방안
조직 내	보 건 소	· 희귀질환자 의료비 지원 대상자 등록 관리	상	원활한 사업운영을 위한 협조요청
	군 구 행정복지센터	· 복지사각지대 발굴 지원 · 읍면동 민관협력 활성화 및 인적안전망 구축 · 건강상담, 건강육구 사정·설계, 건강관리 서비스 제공 등 · 희귀질환자 의료비 지원 대상자 소득, 재산 조사	상	원활한 사업운영을 위한 협조요청
지역 사회 자원 간	국민건강보 험 공 단	· 희귀질환자 의료비 지급(요양기관) · 희귀질환자 의료비 예탁금 관리	상	원활한 사업운영을 위한 협조요청
	인천광역시 의 료 원	· 간호간병통합서비스 병실 운영 및 저소득층 대상자 지원 관리	상	간호간병 인력 채용 및 관리
	외국인근로자 의 료 기 관	· 외국인근로자 등 의료지원 서비스 제공	상	의료 서비스 제공 및 비용 청구
	희귀질환경 기 서 북 부 거 점 센 터	· 희귀질환자 가족을 위한 상담실 및 의료 전문가 교육 프로 그램 운영 · 거점 내 의료 네트워크 구축 및 진료 협력체계 구축 · 홍보활동 및 자조모임 지원 등	상	원활한 사업운영을 위한 협조 요청
	지역사회보 장 협 의 체	· 사회보장 서비스 제공기관 연계·강화 · 지역내 민간자원 발굴 및 자원 연계	중	원활한 사업운영을 위한 협조 요청

자원투입계획  
자원투입계획

○ 인 력

구 분		인원(명)	역 할
인천시 보건의료정책과		1	· 외국인 사업시행 의료기관 지정 · 외국인 사업시행 의료기관 사업 운영현황 점검 등 관리
인천시 복지정책과 및 자활증진과		2	· 복지사각지대 시민 지원 및 발굴
인천시 건강증진과		1	· 희귀질환자 지원사업 총괄
연계협력	군구 보건소	10	· 희귀질환자 진료비 지급
	국립중앙의료원 공공보건의료지원센터	1	· 사업대상자 선정 관련 상담 및 자문 · 출입국관리사무소에 신원조회 요청
	건강보험 심사평가원	1	· 의료기관 진료비 심사 청구 · 사업 관련 통계 생산
	사업시행의료기관 (10개소)	각 2명씩	· 외국인근로자 의료서비스시행
	군,구 행정복지센터	시·군·구 139, 54	· 주민자치형 공공서비스 구축사업과 연계 추진(행안부) · 복지사각지대 발굴 및 현지조사
	인천지역서비스지원단	6	· 가사간병 방문지원 서비스 홍보

○ 예 산

(단위: 천원)

연도	국비	지방비	기타	합계
2020년	4,172,604	4,359,605	343,286	8,875,495

추진일정

구분	1월	2월	3월	4월	5월	6월	7월	8월	9월	10월	11월	12월
sos복지안전벨트시행												
찾아가는 복지서비스 실시												
희귀질환자 계획 수립												
희귀질환자 의료비 지원												
희귀질환자 사업 평가												
보호자 없는 병실 운영												
간호간병통합서비스저소득층 지원												
가사간병 방문지원												
외국인근로자 등 의료지원 사업계획 수립												
시행의료기관 외국인근로자 등 진료 및 진료비 심사청구, 지급												
사업시행결과 보고(분기별)												
시행의료기관 현지점검												
지정 만료 시행의료기관 재지정												



자체평가방안	<ul style="list-style-type: none"> <li>○ SOS 복지안전벨트 시행추진현황관리: 월1회</li> <li>○ 찾아가는 복지서비스 추진현황 관리: 월1회</li> <li>○ 외국인 근로자 등 의료비 지원               <ul style="list-style-type: none"> <li>- 평가기간 : 2020. 10 ~ 11월중</li> <li>- 평 가 자 : 市 외국인근로자 등 의료지원사업 담당자</li> <li>- 평가방법 : 현지점검</li> <li>- 평가내용 : 사업 대상자 확인 및 진료비 청구 여부 등</li> <li>- 활용방안 : 진료비 청구 건의 사항을 검토 후 진행</li> </ul> </li> <li>○ 간호간병통합서비스 운영실적 점검 : 운영실태 연2회 이상 점검 실시</li> </ul>			
	2020년 성과지표명	목표치	목표치 실정근거	자료원
성과지표	긴급지원실적	1,900건	전년실적 추이	내부문건
	희귀질환자 지원	1,880명	전년 동일	질병보건통합관리시스템
	사례관리 실적	2,100명	전년대비 2.5% 증가	행복e음시스템
	외국인근로자 등 의료비 지원 건수	130건	최근 3년간의 평균 지원 건수	시행의료기관 청구서 및 심평원 심사결과서
	간호간병통합서비스 저소득층 지원건수	5,000건	보호자 없는 병실 이용자수 3년 평균 기준	운영병원 실적보고서
담당자	담당부서 및 담당업무		담당자	전화번호
	복지정책과		오호림	440-2923
			안계형	440-2922
	자활증진과		이도희	440-1547
	보건의료정책과		박미숙	440-2714
	건강증진과		권옥연	440-1592

### 3. 2차년도(2020년) 시행계획 주요 성과지표

□ 주요 성과지표 목록(총 6~10개)

전 략	중장기(제7기) 성과지표	2차년도 성과지표	구분	목표치 (%,점)	가중치 (%)
공공보건의료체계 구축을 통한 의료접근성 강화	현장 중심의 찾아가는 “닥터카” 운영	외상응급의료체계 거버넌스 구축·운영 만족도	산출	3.2	15
	해 외 유 입 감 염 병 추 적 관 리	신종·해외유입감염병 역량강화 훈련을 통한 대응 지식도 향상률	결과	10	14
	결 핵 신 환 자 율 (인 구 십 만 명 당)	인구10만명당 결핵신환자 신고율	결과	45.5	13.5
지역밀착형 효과적 건강관리	자 살 률 감 소 (인 구 십 만 명 당 )	인구십만명 당 자살률(명)	결과	23.5	15
취약계층에 대한 건강안전망 구축	치 매 유 병 률	치매등록관리율	산출	46	14
		치매선별검진율	산출	14	14
	아 동 치 과 주 치 의 제 도 참 여 율	아동 치과주치의제도 참여율(%)	산출	30% 이상	14.5

## □ 주요 성과지표 측정 세부추진계획

### ○ 성과지표 측정방법

2차년도 성과지표	목표치	정의	목표치 산출근거	측정산식	자료출처
외상응급의료체계 거버넌스 구축·운영	3.2%	중증외상환자의 생존을 향상을 위해 특성·전문화된 권역외상센터의 기능강화와 활용도를 높여 시민 체감도 및 만족도를 증가	목 표 치 3.2점 이상 (산출근거) 임의설정	라커트 5점 척도평균값 = 조사인원 라커트 5점 척도의값합 / 조사인원	권역외상 센터
신종·해외유입 감염병 역량강화 훈련을 통한 대응 지식도 향상률	10%	신종·해외유입 감염병 역량강화 훈련을 통한 대응 지식도 향상	최근 3년 평균 (13%) 지식도 향상률 반영	(사후 설문 -사전 설문) /사전 설문 *100	질병관리본부 한국건강증 진개발원
결핵신고 신환자율	45.5명	당해연도 관내 주민등록 연앙인구 중에서 신고 된 결 핵 ( 신 ) 환 자 수	전년도 46명 보다 0.5명 낮춰 목표 설정	신 환 자 수 /10만명	결핵통계 연보
자살률 감소	23.5%	당 해 연 도 관 내 사 망 자 중 자 살 사 망 자 수	19년 24%보다 0.5% 낮춰 목표 설정	인구 십만명 당 자살자 수(명)	통계청
치매등록관리율	45.5%	치매 추정환자수 중에서 치 매 등 록 관 리 자 수	‘19년 42%보다 4 % 증가하여 목표 설정	치매등록 관리자수 /치매추정 환자수*10 0	치매통합 관리 시스템
치매선별검진율	14%	만 6 0 세 이 상 중 치매선별검사를 받은 대 상 자 비 율	‘19년 13.6% 보다 0.4 % 증가하여 목표 설정	치매선별 검진자수 /만60세이상 인구*100	치매통합 관리 시스템
아동 치과주치의 제도 참여율	30% 이상	관내 초등학교 5학년생중 아 동 치과주치의 제도 참여한 아동의 비율	전년대비 20%p 증가	참여자수/ 초5학년 수×100	실적보고서

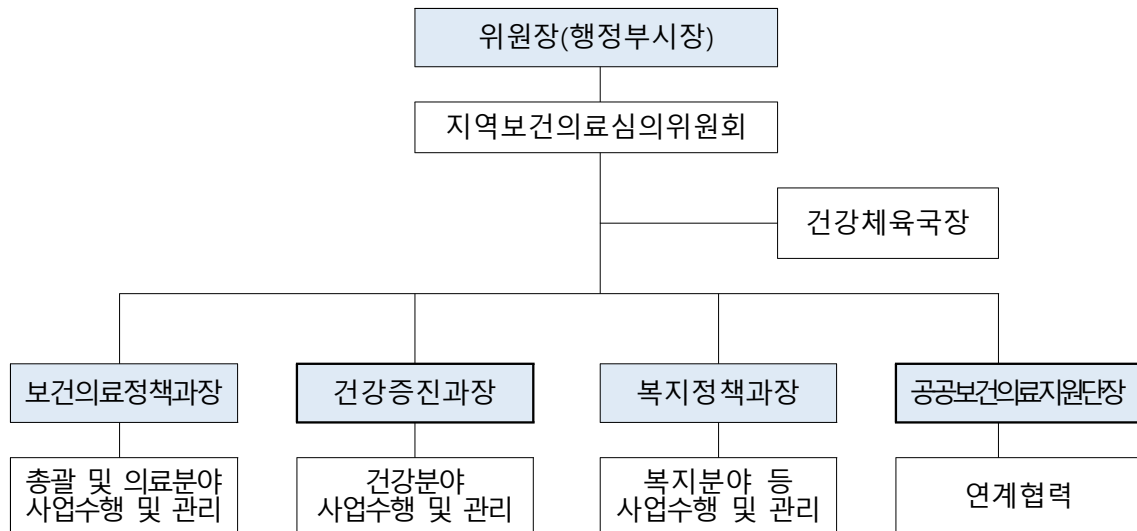
○ 성과지표 및 목표치 설정이유

2차년도 성과지표	성과지표 설정이유	목표치 설정이유						
외상응급의료체계 가버년스구축·운영 만족도	소방·응급의료기관·지자체 등 응급의료자원의 협력체계 구축이 필요하며 시민이 체감하는 만족도 제고 필요	목 표 치 3.2점 이상 (산출근거) 임의설정						
신종·해외유입감염병 역량강화 훈련을 통한 대응 지식도 향상률	신종·해외유입감염병 위험 증가에 따라 초동대응인력의 대응 역량 강화 필요, 훈련의 효과를 지식도 향상률로 측정	최근 3년 평균(13%) 지식도 향상률 반영 <table border="1"> <tr> <td>2017</td><td>2018</td><td>2019</td></tr> <tr> <td>12%</td><td>13%</td><td>13%</td></tr> </table>	2017	2018	2019	12%	13%	13%
2017	2018	2019						
12%	13%	13%						
결핵 신환자율	민간 및 공공에 결핵관리전담 간호사 배치로 환자 등록·치료·관 리의 질을 높여 치료 성공률 향상, 다제내성 및 비순응 결핵환자 예방 ,관리로 결핵환자 감소	제2기결핵관리종합계획(2018~2022)에 따른 목표치(40명)외 전년도 발생한 결과 보다 0.5명 감소하여 목표 설정 <table border="1"> <tr> <td>2017</td><td>2018</td><td>2019</td></tr> <tr> <td>50.5명</td><td>47명</td><td>46명</td></tr> </table>	2017	2018	2019	50.5명	47명	46명
2017	2018	2019						
50.5명	47명	46명						
자살률 감소	우리나라 자살률은 OECD 2위로 자살률 감소가 국정과제에 포함 6개 분야 54개 과제 발표, 자살예방 정책추진 중임	국정 목표에 맞춰 복지부의 자살률 목표 와 동일 설정 및 '19년 24명 → '20년 23.5명 → '21년 21명 → '22년 20.0명 600명 * 인천시 '17~' 19년 자살율 <table border="1"> <tr> <td>2017</td><td>2018</td><td>2019</td></tr> <tr> <td>26</td><td>27.9</td><td>9월 발표예정</td></tr> </table>	2017	2018	2019	26	27.9	9월 발표예정
2017	2018	2019						
26	27.9	9월 발표예정						
치매등록관리율	치매 관련 유병현황을 파악하기 위한 주요 지표	2019년 42%보다 4% 증가하여 목표 설정 * 추진실적: '18년 41% , '19년 42%						
치매선별검진율	국정평가 과제로서 치매안심센터의 주요사업	2019년 13.6%보다 0.4% 증가하여 목표 설정 * 추진실적: '18년 12.9% , '19년 13.6%						
아동 치과주치의 제도 참여율(%)	영구치열이 자리 잡는 시기인 초등학생을 대상으로 예방적 구강건강증진 사업을 강화하여 구강건강습관 형성 유도 및 평생 구강건강기반 조성	사전 수요 조사 결과 반영하여 전년 대비 20%p 증가						

## 4. 지역보건의료계획 수립활동

### □ 지역보건의료계획 수립단

#### ○ 구성현황 및 명단



업 무 분 야		소 속	담당자	역 할
총괄		행정부시장	박준하	지역보건의료계획 총괄
간사		건강체육국장	박규웅	지역보건의료계획 총괄 보조
총괄팀		보건의료정책과장	김혜경	지역보건의료계획 기획 총괄
		보건정책팀	안영미	지역보건의료계획 총괄작성 및 관리
		보건정책팀	박미란	지역보건의료계획 총괄작성 및 관리
		조직관리팀	신규설	인력 및 조직관리 업무
		예산총괄팀	최은영	예산편성 업무
		공공보건의료지원단 (정책지원팀)	정원, 서지수, 이현숙	현황분석과 목표치 기술 및 작성 지원
사 업 분 야 별  업 무	보건의료정책과장		김혜경	보건의료분야 사업수행 및 관리 총괄
	지역응급의료	응급의료팀	김혜경, 김정희, 김현미	재난 및 응급의료분야 작성
	감염병 예방 및 관리	감염병예방팀 감염병대응팀	최선희, 조도현, 김성미, 이희용, 윤형준, 송윤지	감염병 예방 및 관리계획 작성
	공공보건 의료 활성화	보건정책팀	임치완, 박미란	공공보건의료분야 작성
	취약계층 건강증진	보건정책팀	박근애, 박미숙	보건의료취약계층 의료지원 분야 작성
	건강증진과장		강병진	건강분야 사업수행 및 관리총괄
	지역사회통합 건강증진	건강증진팀	소기호, 박미애, 김봉석	지역사회통합건강증진사업 작성
	심뇌혈관질환 예방관리	만성병관리팀	조명희, 최경희	심뇌혈관질환 예방관리 작성
	취약계층 건강증진	만성병관리팀	조명희, 최경희	노인, 장애인 등 보건의료 취약계층 방문보건
	영양관리	건강증진팀	임명택	영양관리분야 작성

	구강건강	만성병관리팀	최연지	구강건강분야 작성
	정신보건	정신건강팀	정혜림, 김봉희, 이영미, 조유진	정신건강증진 및 생명존중 분야 작성
	치매관리	치매관리팀	김진숙, 박은영, 오미아, 김슬기	치매예방 및 관리분야 작성
	암관리 및 호스피스	만성병관리팀	권옥연	암관리, 희귀질환자, 호스피스분야 작성
	복지정책과장		이응길	복지분야 사업수행 및 관리총괄
	복지통합서비스	복지정책과	안계형, 장민욱	찾아가는 보건복지 지원 분야 작성
	장애인 건강관리	장애인복지과	전종근, 안재석	장애인 건강증진분야 작성
	모성과 영유아 건강증진	육아지원과	이지영, 문인영, 함정은	영유아 건강검진 및 모성건강분야 작성
연계협력		공공보건의료지원단, 통합건강증진사업지원단, 권역심뇌혈관질환센터, 정신건강복지센터, 자살예방센터, 금연지원센터, 감염병관리지원단, 인천의료원, 대한결핵협회, 군구보건소, 시민 단체		사업수행 문제점 및 애로사항 발굴과 향후 사업 수행 시 개선할 사항 도출

## ○ 주요 활동 내용

### ① 제7기 지역보건의료계획 2차년도 수립관련 1차 회의

가. 일 시 : 2019. 11. 20(수) 14:00 ~ 17:00

나. 장 소 : 인천시청 장미홀(지하1층)

다. 참석자 : 지역보건의료계획세부 사업자

라. 내 용

- 제7기 지역보건의료계획 ‘19년 시행결과 및 ’ 20년 시행계획 수립 및 작성요령
- 2차년도 시행계획 시 중장기 추진과제 연계 및 성과지표 재검토 등

### ② 제7기 지역보건의료계획 2차년도 수립관련 2차 회의

가. 일 시 : 2020. 1. 10(금) 10:00 ~ 12:00

나. 장 소 : 인천시청 소회의실(지상4층)

다. 참석자 : 지역보건의료계획 및 공공보건의료시행계획 세부 사업자

라. 내 용

- 공공보건의료시행계획과 지역보건의료계획 연계 작성 안내
- 2차년도 지역보건의료계획 1차 기술지원 (공공보건의료지원단)

### ③ 제7기 지역보건의료계획 2차년도 수립관련 기술지원

가. 일 시 : 2020. 2. 6 ~ 2.13 (7일간)

나. 장 소 : 인천시청 소회의실(지상4층)

다. 참석자 : 지역보건의료계획 세부사업 담당자

라. 내 용

- 조직내 지역사회 자원과의 연계 협력실적과 협력 정도등 추가 보완
- 부진요인 및 2차년도 사업개선에 대한 논리적 연계성 고려 등

## □ 지역보건의료계획 수립활동

### ○ 지역보건의료계획 심의 실시

- 심의일시: 2020. 2.26. ~ 27
- 심의방법: 서면심의
- 심의안건: 제7기 지역보건의료계획 2019년 시행결과 및 2020년시행계획
- 심의결과: 원안가결
- 심의위원 명단

소 속	직	성 명	참여	심의결과
인천광역시	행정부시장	박준하	○	동의
인천광역시	건강체육국장	박규웅	○	동의
인천광역시의회	의원	조성혜	○	동의
경인여자대학교	교수	박정모	○	동의
인하대학교	교수	이훈재	×	×
가천대학교	교수	고광필	○	동의
가톨릭관동대학교	교수	신소연	○	동의
인천광역시한 의사회	부회장	정준택	○	동의
인천광역시치과의사회	회장	정혁	○	동의
인천시여약사회	회장	고안나	○	동의
인구보건복지협회인천시지부	본부장	박상근	○	동의
한국건강관리협회인천시지부	본부장	서영섭	○	동의
인천의료원	진료부회장	오윤주	×	×

### ○ 지역보건의료계획 의회 보고

- 일시: 2020. 3.16(월) 10:00
- 장소: 인천시의회 문화복지위원회실
- 내용: 제7기 지역보건의료계획 2019년 시행결과 및 2020년 시행계획(안)

### ○ 수립과정상 발생한 문제점 및 해결내용

- 저소득 어르신들니 지원 대상 확대요구(치과의사회)
- ⇒ 차상위계층 대상 틀니지원 사업의 중복여부 및 사업의 실효성 등을 충분히 검토하여 향후 점차 확대 추진 예정

## □ 관할 지역보건의료기관의 조정

### ○ 인천광역시 공공보건의료지원단을 통한 군구 계획 수립에 대한 기술지원 실시

#### ① 제7기 지역보건의료계획 1차년도 시행결과

- 주요성과
  - 사업내용 및 방법을 구체적으로 수치화하여 작성하고 작성분량 준수 검토
- 연계·협력
  - 조직 내, 지역사회 자원과의 구체적 연계·협력 내용 및 실적, 협력정도(상/중/하) 작성 권장
- 부진요인(해소방안) 및 2차년도 사업 개선 방안
  - 부진요인-해소방안-개선방안 간 논리적 연계성 강화 도모
  - 부진요인에 따른 해소방안 작성 권장

#### ② 제7기 지역보건의료계획 2차년도 시행계획

- 필요성
  - 해당 지역의 현황을 객관적 통계 자료를 이용하여 제시하도록 교육
  - 통계자료의 출처 및 단위 제시의 정확성 강화 도모
  - 정확한 표시방법 지도(예: %와 %P 구분)
- 사업목적
  - 사업지침에서 요구하는 일반적 목표(서술형) 작성하도록 교육
- 사업대상
  - 사업대상 규모를 파악할 수 있도록 수치화 도모 노력
- 주요 내용
  - 사업 수행 시기(기간), 내용, 방법 등을 구체적으로 작성하도록 교육
- 연계·협력
  - 연계·협력 정도(상/중/하)를 구분하여 전략 작성 교육
- 추진일정
  - 추진 시기를 고려하여 정확하게 표시할 수 있도록 교육(연중 표시 지양)
- 자체평가방안
  - 구체적으로 평가 내용 및 방법, 환류계획을 포함하여 작성하도록 교육
- 성과지표
  - 측정산식과 단위를 고려하여 성과지표명 수정 및 정확한 단위 제시 교육
- 주요 성과지표 목록
  - 성과지표에 대한 올바른 성격 구분 및 (결과)지표 선정 권장
- 주요 성과지표 측정 세부계획
  - 성과지표 설정이유 작성 시 해당 지표가 타 지표에 비해 우선순위가 높은 이유를 작성하도록 교육



○ 군·구 2차년도 지역보건의료계획에 대한 조정 권고(2차 수정안 기준)

군·구명	조정권고 사유 및 내용	군·구의 반영 결과
중구	1차년도 시행결과	
	- 연계·협력(내용, 실적, 협력정도) - 1차년도 시행계획 추진체계 동일 작성/주요성과/부진요인	· 전체 반영 · 부분 반영
	2차년도 시행계획	
	- 자원투입계획/성과지표/주요성과지표 목록 - 추진과제(분량)/필요성/사업대상/주요성과/자체평가방안 - 주요성과지표 측정 세부계획(설정이유)	· 전체 반영 · 부분 반영 · 미반영
동구	1차년도 시행결과	
	- 성과지표(1차년도 시행계획 중 달성률, 결과값 수치 오류) - 주요성과(내용 및 방법의 구체성, 분량)/연계·협력	· 전체 반영 · 부분 반영
	2차년도 시행계획	
	- 자원투입계획/자체평가방안/주요 성과지표(결과지표 권장) - 추진과제(분량)/필요성/사업대상/연계·협력/성과지표 - 추진과제(제목 일치성)/주요 성과지표(가중치)	· 전체 반영 · 부분 반영 · 미반영
미추홀구	1차년도 시행결과	
	- 주요성과(내용의 구체성)/연계·협력/부진요인 및 2차년도 개선방안	· 부분 반영
	2차년도 시행계획	
	- 필요성(현황 제시)/사업목적/주요 내용/연계·협력/추진 일정/자체평가방안/성과지표/주요 성과지표(성격구분) - 필요성(출처, 단위)/사업대상/주요 성과지표(결과지표 권장)/성과지표 설정이유	· 전체 반영 · 부분 반영
부평구	1차년도 시행결과	
	- 추진체계(중장기 추진체계 이미지 삽입) - 주요성과(분량)/연계·협력 - 성과지표 달성률(1차년도 시행계획 동일여부, 계산값)	· 전체 반영 · 부분 반영 · 미반영
	2차년도 시행계획	
	- 사업목적 - 필요성/사업대상/주요내용/연계·협력/자체평가방안/성과지표/주요성과지표 목록(성격 구분, 측정 세부계획) - 주요 성과지표 목록(권장 개수 준수)	· 전체반영 · 부분 반영 · 미반영
계양구	1차년도 시행결과	
	- 주요성과(서식 준수, 단위의 정확성)/연계·협력 - 주요성과(분량/출처기재)/부진요인 및 2차년도 개선방안	· 전체 반영 · 부분 반영
	2차년도 시행계획	
	- 사업목적/사업대상/주요 성과지표(성격구분, 용어 수정) - 필요성/자체평가방안/성과지표/주요 성과지표(결과지표 권장)	· 전체 반영 · 부분 반영

군·구명	조정권고 사유 및 내용	군·구의 반영 결과
서구	1차년도 시행결과 - 주요성과/연계·협력/부진요인 및 2차년도 사업 개선방안 - 1차년도 성과지표 달성률(기 수립한 중장기 계획과의 일치성)	· 부분 반영 · 미반영
	2차년도 시행계획 - 사업대상/연계·협력/자원투입계획/자체평가방안 - 추진과제(분량)/필요성/목표치 설정근거 - 과제목록(기 계획과의 일치성)/주요 성과지표(개수, 목표, 가중치)/주요 성과지표 측정 세부계획(목표치, 산출근거, 설정이유)	· 전체반영 · 부분 반영 · 미반영
연수구	1차년도 시행결과 - 중장기 성과지표/1차년도 성과지표 달성률/연계·협력 - 주요 성과/부진요인 및 2차년도 개선방안	· 전체 반영 · 부분 반영
	2차년도 시행계획 - 필요성/사업대상/연계·협력/자원투입계획 - 추진과제(분량)/자체평가방안(환류계획)/성과지표(근거) - 성과지표(목표치 적절성)/주요성과지표(결과지표 권장)/주요성과지표 측정세부계획(설정이유 근거)	· 전체 반영 · 부분 반영 · 미반영
남동구	1차년도 시행결과 - 주요성과(내용 보완) - 주요성과(출처 및 단위)/연계·협력/부진요인 및 개선방안 - 추진과제(기 수립한 중장기 추진과제명과의 일치여부)	· 전체 반영 · 부분 반영 · 미반영
	2차년도 시행계획 - 추진과제(분량)/연계·협력/자원투입계획/자체평가방안/성과지표/주요 성과지표(성격 구분) - 필요성/사업대상/주요 성과지표 측정 세부계획(설정 근거) - 추진과제(2차년도 시행계획과의 일치성)/주요 성과지표(결과)	· 전체 반영 · 부분 반영 · 미반영
강화군	1차년도 시행결과 - 1차년도 성과지표 달성률(가중치)/주요성과(분량, 사업수행실적) - 주요성과(출처 및 단위)/연계·협력/부진요인 및 개선방안 - 1차년도 성과지표 달성률(변경사유)	· 전체 반영 · 부분 반영 · 미반영
	2차년도 시행계획 - 사업목적/사업대상/연계·협력/ - 필요성/주요 내용/자체평가방안/ - 성과지표(정의, 설정근거, 목표치 설정근거, 단위)/주요 성과지표목록(중장기성과지표 변경불가, 성격구분, 결과지표 권장)	· 전체 반영 · 부분 반영 · 미반영

군·구명	조정권고 사유 및 내용	군·구의 반영 결과
웅진군	1차년도 시행결과	
	- 추진체계(1차년도 시행계획 일치성)	· 전체 반영
	- 주요성과/연계·협력/부진요인 및 개선방안	· 부분 반영
	- 1차년도 성과지표 달성률	· 미반영
	2차년도 시행계획	
	- 자원투입계획/성과지표/주요 성과지표 목록 및 세부계획	· 전체 반영
	- 필요성/사업대상/연계·협력/자체평가방안	· 부분 반영

○ 주요 활동 내용

- (기본) 집체 교육과 방문을 통한 기술지원

☞ (1차 기술지원) 계획 수립의 이해 도모를 위한 집체 교육

- 일시: 2019년 11월 13일(수) 14:00
- 대상: 인천시 및 군·구 보건소 관계자
- 장소: 인천광역시청 지하1층 장미홀
- 내용: 지역보건의료계획 개요, 결과 및 계획 수립에 대한 작성 안내

☞ (2차 기술지원) 수립기관에서 초안 작성 후 지원단에서 초안을 검토한 후 보건소에 방문하여 검토의견 공유 및 계획 수정 논의

일시	해당 보건소	내 용
2019년 12월 9일(월) 14:00	웅진군 보건소	각 군구 보건소에서 작성한 지역보건의료계획 초안에 대한 검토의견 공유 및 수정 방안 논의
2019년 12월 17일(화) 14:00	계양구 보건소	
2019년 12월 18일(수) 14:00	부평구 보건소	
2019년 12월 19일(목) 14:00	강화군 보건소	
2019년 12월 24일(화) 10:00	중구 보건소	
2019년 12월 24일(화) 13:30	미추홀구 보건소	
2019년 12월 30일(월) 14:00	서구 보건소	
2020년 1월 2일(목) 14:00	동구 보건소	
2020년 1월 3일(금) 14:00	연수구 보건소	
2020년 1월 6일(월) 14:00	남동구 보건소	

☞ (3차 기술지원) 2차 기술지원 이후 수립기관이 계획서를 수정하면 지원단에서 수정 반영여부 및 내용을 검토하여 환류

일시	해당 보건소	내 용
2019년 12월 16일(월)	용진군 보건소(서면)	2차 기술지원에서 논의한 수정 사항 반영 여부 확인 및 수정안 검토의견에 따른 재수정 방안 논의
2020년 1월 8일(수) 09:30	강 화 군 보 건 소	
2020년 1월 10일(금) 14:00	미 추 홀 구 보 건 소	
2020년 1월 13일(월) 10:30	계 양 구 보 건 소	
2020년 1월 14일(화) 14:00	부 평 구 보 건 소	
2020년 1월 15일(수)	중구, 연수구 보건소(서면)	
2020년 1월 16일(목)	서구 보건소(서면)	
2020년 1월 17일(금) 10:00	동 구 보 건 소	
2020년 1월 20일(월)	남동구 보건소(서면)	
일시	해당 보건소	내 용
2019년 11월 28일(목) 10:00	중 구 보 건 소	계획 수립 안내 지침 교육
2019년 11월 28일(목) 14:00	계 양 구 보 건 소	
2019년 12월 6일(금) 14:00	서 구 보 건 소	
2020년 1월 23일(목)	남동구 보건소(서면)	3차 수정안 검토
2020년 1월 28일(화)	부평구 보건소(서면)	

☞ (추가 기술지원) 군·구 추가 요청에 따른 계획 수립 기술지원

# **〈 별첨 〉 제7기 지역보건의료계획 1차년도 성과 증빙자료**



## [별첨] 제7기 지역보건의료계획 1차년도 성과 증빙자료

지표명	인천권역 닥터카 출동건수(회) ※ 목표:150회 결과: 90회
증빙자료	<div data-bbox="581 517 1266 578" data-label="Image"> </div> <div data-bbox="394 601 1380 714" data-label="Text"> <p>수 신 : 인천광역시청 (경 유) 참 조 : 보건정책과 제 목 : 2019년 인천권역 닥터-카 운영지원 사업 결과 보고서 및 정산 보고서 제출 건</p> </div> <div data-bbox="519 811 841 839" data-label="Text"> <p>1. 무궁한 발전을 기원합니다.</p> </div> <div data-bbox="376 900 1391 959" data-label="Text"> <p>2. 2019년 인천 권역 닥터-카 운영지원 사업 결과 보고서 및 정산 보고서를 붙임과 같이 제출하오니, 검토 부탁드립니다.</p> </div> <div data-bbox="381 1050 1177 1140" data-label="List-Group"> <p>※ 붙임 : 1) 2019년도 인천 권역 중증외상센터 닥터-카 정산보고서 1부 2) 2019년도 인천 권역 중증외상센터 사업결과 보고서 1부 3) 2019년 닥터-카 출동 실적 및 조치 내역 1부</p> </div> <div data-bbox="1339 1149 1380 1172" data-label="Text"> <p>끝.</p> </div> <div data-bbox="578 1290 1164 1331" data-label="Text"> <p>의료법인 길의료재단 길병원장</p> </div> <div data-bbox="1086 1270 1230 1369" data-label="Image"> </div> <div data-bbox="363 1415 1378 1526" data-label="Text"> <p>담당자 : 외상코디네이터 김효선      책임자 : 권역외상센터장 이정남 문서번호 : 길병원 외상-126 호 (2020.01.31)      접수 : 우 405-760 인천광역시 남동구 구월동 1198 / <a href="http://www.gilhospital.com">http://www.gilhospital.com</a> 전화번호 032-460-3010, 2140 FAX 032-460-2372 E-MAIL : <a href="mailto:trauma@gilhospital.com">trauma@gilhospital.com</a>/공개여부</p> </div>

지표명	인천권역 닥터카 출동건수(회) ※ 목표:150회 결과: 90회
증빙자료	<p data-bbox="428 256 548 290">&lt;서식 3&gt;</p> <p data-bbox="729 292 1117 342"><b>보조사업 정산보고서</b></p> <p data-bbox="423 415 1120 453">1. 보조사업명 : 2019년 인천권역 닥터-카 운영지원 사업</p> <p data-bbox="423 464 633 496">2. 보조사업 개요</p> <p data-bbox="441 508 571 539">가. 목 적</p> <p data-bbox="474 557 1414 644">전문 의료진이 닥터-카 탑승, 사고현장을 찾아가 골든타임 내 신속한 중증외상환자 응급처치 등으로 외상환자 예방가능 사망률을 감소하고자 함.</p> <p data-bbox="441 653 828 687">나. 사업기간 : 2019.03.01. ~ 2019.12.31</p> <p data-bbox="441 698 568 730">다. 사업내용</p> <p data-bbox="469 748 878 832">- 운영 현황 및 실적 : 총 출동실적 90건 (현장출동 83건, 병원 간 전원 7건)</p> <p data-bbox="415 848 623 879">3. 보조사업 성과</p> <p data-bbox="435 893 563 925">가. 사업효과</p> <p data-bbox="477 943 1406 1211">전국최초로 지자체와 권역외상센터가 함께 시작한 시범사업으로 인천 권역 내 중증외상환자의 이송과 치료의 발전에 기여할 수 있는 기회가 되었음. 출혈이 심한 외상성 속 환자의 수술적 치료에 있어 닥터카를 통한 신속한 이송 및 치료를 통해 생명을 살리는 케이스를 경험하였으며, 인천소방본부 및 권역 내 응급의료기관들에 대한 홍보 및 교육 활동들을 통해 권역외상센터의 역할 중 하나인 지역외상체계 리더쉽을 유지, 발전하는데 큰 도움이 됨.</p> <p data-bbox="427 1276 989 1313">나. 문제점 및 후속조치 계획(* 20년도 사업계획과 연계)</p> <p data-bbox="466 1326 1398 1460">- 병원 간 이송의 경우 실제 닥터카 출동이 필요한 환자의 수가 어느 정도인지, 연락이 안된 환자의 수가 어느 정도인지 파악이 안됨. 지역 내 응급의료기관 홍보를 통해 2019년 병원 간 전원 7건에서 2020년 50건 이상으로 증가 시킬 계획임</p> <p data-bbox="462 1469 1395 1555">- 2019년 인천 소방본부 119 구급대원 교육을 13건(실기교육 포함)에서 2020년 20건으로 증가하여 사고현장 닥터카 현장 출동에 관한 홍보를 할 계획임.</p>



## 지표명

해외유입 감염병 추적관리율(%) ※ 목표:100회 결과: 100회

질병관리본부 질병보건통합관리시스템 內 의심입국자 추적관리

질병관리본부 질병보건통합관리시스템

인천광역시 (송윤지)님 로그인 담당자안내 FAQ 내정보 권한 부가정보 공지 업무안내 자료실 필수소프트웨어설치

현재 선택하신 메뉴는 "감염병관리통합정보지원 > 감염병의심입국자추적관리 > 입국자추적관리 > 입국자현황관리" 입니다.

← [나의할일] 의심입국자추적관리 (← 진행상태를 클릭하시면 마지막 내역을 조회할 수 있습니다.)

> 대기(미검시) : 0건 > 검시중 : 0건 > 검역소속제 : 0건

새로고침

지역 인천 선택 보고그룹 선택 환자명 통보일자 2019-01-01 2019-12-11 기간조회여부 ☒ 추적상태 선택

검역건수 총 163 건 (대검시 0 건) [조회] [상세보기] [엑셀 다운로드]

입국자 추적 리스트

	NO	추적번호	시도	추적기관	보고그룹	검역일자	통보일자	출발지	경유지	구분	환자구분	성명	상태
<input type="checkbox"/>	1	68891	인천광역시	인천광역시부평구보건소	발생지역입국자/예불라 발생	2019-10-27 16:27	2019-10-27	ADDIS ABABA	종교민주공화국	개인	기타	MWEPU FYAM	추적불가
<input type="checkbox"/>	2	67678	인천광역시	인천광역시연수구보건소	발생지역입국자/예불라 발생	2019-08-20 17:00	2019-08-20	ADDIS ABABA	종교민주공화국	개인	기타	DJENE FREDE	추적불가
<input type="checkbox"/>	3	66117	인천광역시	인천광역시계양구보건소	중상발생입국자/설사환자	2019-06-29 04:30	2019-06-29	KALIBO	필리핀	개인	개인(설사)	이민우	추적불가
<input type="checkbox"/>	4	68975	인천광역시	인천광역시부평구보건소	중상발생입국자/설사환자	2019-11-09 04:10	2019-11-03	KALIBO	필리핀	개인	개인(설사)	이정우	추적완료
<input type="checkbox"/>	5	65750	인천광역시	인천광역시동구보건소	중상발생입국자/설사환자	2019-06-17 21:45	2019-06-17	PUERTO PRINCES	필리핀	개인	개인(설사)	전보경	추적완료
<input type="checkbox"/>	6	69123	인천광역시	인천광역시서구보건소	중상발생입국자/설사환자	2019-11-15 07:05	2019-11-15	세부	필리핀	개인	개인(설사)	김세미	추적완료
<input type="checkbox"/>	7	68956	인천광역시	인천광역시부평구보건소	중상발생입국자/설사환자	2019-11-01 04:29	2019-11-01	세부	필리핀	개인	개인(설사)	강원자	추적완료
<input type="checkbox"/>	8	68680	인천광역시	인천광역시서구보건소	중상발생입국자/설사환자	2019-10-18 12:05	2019-10-18	두바이	아랍에미리트	개인	개인(설사)	주준경	추적완료
<input type="checkbox"/>	9	65434	인천광역시	인천광역시서구보건소	중상발생입국자/설사환자	2019-06-10 05:55	2019-06-10	KALIBO	필리핀	개인	개인(설사)	방고석	추적완료
<input type="checkbox"/>	10	60931	인천광역시	인천광역시부평구보건소	중상발생입국자/설사환자	2019-01-04 04:10	2019-01-04	KALIBO	필리핀	개인		김유경	추적완료

페이지 1 / 17 보기 1 - 10 / 10

## 증빙자료

## 지표명

결핵신고 신환자율(인구10만명당) (명) ※ 목표:48명 결과: 46회

## 증빙자료

	전체 환자수 (신환자+재치료자등)				신환자				계 ①+②+③	재치료자등					
	계	남	여	외국인	계	남	여	외국인		재치료자①				과거치료 여부불명확③	기타
										재발자	실패 후 재 치료자	중단 후 재 치료자	이전치료 결과불명확		
10만명당환자수	56.9				46										
인천계	1664	1054	610	79	1333	801	532	69	331	235	2	29	7	5	5
중구	60	35	25	1	44	25	19	1	16	8		3	1	1	
동구	52	36	16		38	26	12		14	10					
미추홀구	246	164	82	10	198	122	76	9	48	36		3	1		
연수구	152	106	46	10	121	80	41	9	31	22		3		1	
남동구	273	172	101	16	220	133	87	14	53	37		9	1	1	
부평구	361	226	135	26	286	169	117	21	75	55		3	4	1	1
계양구	185	109	76	3	154	86	68	3	31	21		2		1	
서구	264	157	107	12	215	121	94	12	49	37	1	5			
강화군	52	39	13		40	31	9		12	9		1			
옹진군	19	10	9	1	17	8	9		2	0	1	0			
* 자료원 : 질병보건통합관리시스템 2019년1월~12월신고자료															
* 미확정통계, 진단변경기록등으로 환자수 변경가능															

자료출처 : 질병보건통합관리시스템

지표명

고혈압·당뇨 환자 등록관리자수인구십만명당 ※ 목표:340,000명 결과: 373,828명

증빙자료

○ 지역보건의료정보시스템(PHIS)통계



통계보기

전 체

기간 : 2019.01.01 ~ 2019.12.31

1. 만성퇴행성질환 등록자 및 퇴록자

(단위 : 명)

구분	고혈압	당뇨	고지혈증	합계
총등록인수	271,197	134,213	48,273	453,683
현재등록인수	247,587	127,627	46,915	422,129
등록인수	41,848	31,331	12,023	85,202
퇴록인수	1,341	606	151	2,098

지표명	자살률(인구10만명당) (명) ※ 목표:23.5명 결과: 27.9명			
증빙자료	○ 2018년 자살률 통계 발표 (통계청 2019.09.24.)			
	순위 (높은순)	지 역	자살자수 (명)	자살률 인구십만명당    연령 표준화
	인구십만명당 자살률 기준	전국	13,670	26.6    22.6
	1	충청남도	749	35.5    29.8
	2	강원도	507	33.1    26.1
	3	충청북도	493	31.1    26.7
	4	제주도	201	30.6    27.3
	5	전라북도	544	29.7    25.8
	6	경상북도	790	29.6    24.3
	7	경상남도	971	28.9    24.8
	8	대전광역시	420	28.3    24.5
	9	전라남도	525	28.0    23.5
	10	부산광역시	952	27.9    23.0
	11	인천광역시	816	27.9    24.3
	12	울산광역시	313	27.1    24.2
	13	대구광역시	656	26.8    23.1
	14	세종특별자치시	77	26.0    24.5
	15	광주광역시	373	25.7    23.1
	16	경기도	3,111	24.2    21.0
	17	서울특별시	2,172	22.5    18.9

지표명

치매 유병률(%) ※ 목표:10.05% 결과: 9.86%

증빙자료

○ 통계표명 :

전국 및 시도별 치매유병현황

○ 수록기간 :

년 2015 ~ 2065

○ 출처1 :

치매유병현황- 중앙치매센터

○ 출처2 :

노인인구수: 통계청(주민인구연앙인구, 2015-2018)  
통계청(장래인구추계, 2019-2065)

○ 자료다운일자 :

2020-02-17 17:51

○ 통계표URL :

[https://www.nid.or.kr/info/ub\\_2018.aspx?no=34146](https://www.nid.or.kr/info/ub_2018.aspx?no=34146)  
 \* 홈페이지개편 시 통계표 URL은 달라질 수 있음

○ 단위 :

명, %

항목					치매환자 유병현황	
시점	행정구역(시도)별	행정구역(기초)별	성별	연령별	치매환자	
					환자수	유병률
2018	인천광역시	인천광역시	전체	65세이상	34,429	9.86%

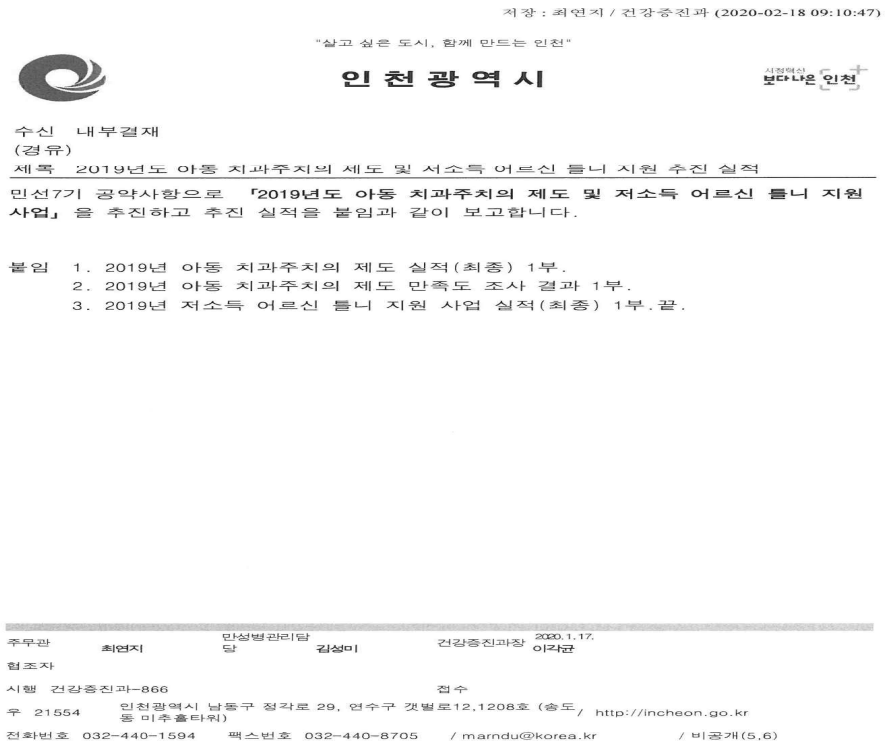
지표명	치매등록 관리율(%) ※ 목표:55% 결과: 43%								
증빙자료	인천광역시 치매안심센터 누적 운영 현황(ANSYS 등록기준)								
	* 치매안심센터 설치 이후 등록된 모든 대상자 , 상담, 진단 서비스 지원 현황임								
	* 등록대상자에는 퇴록자가 포함되지 않으므로 현재 치매안심센터의 관리를 받는 모든 대상자임								
	구분	2018년 인천 60세 이상 추정 치매환자 (2016년 치매역학조사 기준, 유병률 6.66%)	등록 대상자 현황(명)						
			전체 (본인+ 보호자)	대상자					보호자
				전체 (본인)	치매	경도 인지 장애	진단 미정	정상	
인천광역시	35,572	112,201	107,635	15,365	1,944	7,022	83,304	4,566	

지표명

아동치과주치의제도 참여율(%) ※ 목표:10% 결과: 7%

○ 추진실적 내부결재(건강증진과-866(2020.1.17.)

증빙자료



2019년 아동 치과주치의 실적																			
(단위: 명)																			
지역	대상자	수검자 (병원등록)	수검률	서비스 항목															
				기본검진		방사선		PHP검사		교육		전문가 구강위생술		불소도포		치아홈메우기		치석제거	
				학생수	수행률	학생수	수행률	학생수	수행률	학생수	수행률	학생수	수행률	학생수	수행률	학생수	수행률	학생수	수행률
인천광역시	2,209	1,834	83%	1,834	100%	1,537	84%	1,786	97%	1,829	100%	1,824	99%	1,754	96%	306	17%	700	38%
중구	36	18	50%	18	100%	18	100%	18	100%	18	100%	18	100%	15	83%	-	0%	1	6%
미추홀구	451	350	78%	350	100%	322	92%	350	100%	350	100%	350	100%	332	95%	76	22%	173	49%
연수구	604	505	84%	505	100%	388	77%	458	91%	500	99%	495	98%	476	94%	67	13%	205	41%
계양구	544	517	95%	517	100%	402	78%	517	100%	517	100%	517	100%	507	98%	63	12%	126	24%
서구	574	444	77%	444	100%	407	92%	443	100%	444	100%	444	100%	424	95%	100	23%	195	44%







