

<b>2026년 7월, 출범 확정</b> <b>제물포구·영종구</b> <b>서구·검단구</b>		<b>보 도 자 료</b>		이제는 인천입니다 <b>2025 APEC INCHEON</b>
배포일자		2024년 6월 13일(목) 총 9매		
담당 부서	환경기후 정책과	담당자	• 환경산업교육팀장 박종철 ☎440-3536 • 담당자 허금정 ☎440-3537	
사진(이미지)		<input type="checkbox"/> 없음 <input checked="" type="checkbox"/> 있음	참고자료	<input type="checkbox"/> 없음 <input checked="" type="checkbox"/> 있음
보 도 시 점		배포 즉시 보도하여 주시기 바랍니다.		

### 3주년 맞은 인천 강소연구개발특구, 대한민국 환경과학 혁신 견인

- '정보통신기술 융복합 환경오염 처리 및 관리' 특화 국내 유일 강소특구 -  
 - 연구소 기업 설립, 기술이전, 신규창업, 투자연계 등 성과 -

#### # 인천 강소연구개발특구 3주년 추진 순항

인천시에서 추진하고 있는 강소연구개발특구(이하 인천강소특구) 사업이 이달로 지정 3주년을 맞이하며 순조롭게 진행되고 있다.

인천강소특구는 지난 2022년 6월(과학기술정보통신부 고시) 지정돼 인천대학교를 기술핵심기관으로 하고, 기술사업화와 생산거점을 위한 배후공간으로 종합환경연구단지, 창업·벤처녹색융합클러스터(구 환경산업연구단지), 검단2일반산업단지(27년 개발완료 예정) 일대 총 2.22km<sup>2</sup>다.

같은 해 7월 과기정통부, 인천시, 인천대, 인천 서구, 연구개발특구진흥재단, 인천도시공사 등이 비전선포식을 시작으로, 인천대학교와 인천 소재 환경분야 연구기관이 보유한 우수 연구역량을 기반으로 환경오염 측정 및 처리, 폐기물 자원화 및 대체물질 개발, 인공지능(AI)기

반 환경관리 등의 기술사업화 지원에 본격 시동을 걸고 힘차게 출발한 후 2년 동안, 연구소 기업 설립 20개, 기술이전(출자) 63건, 신규창업 27건, 일자리 창출 196명, 매출 160억 원, 투자연계 108억 원 등 당초 목표대비 120% 이상의 괄목할 만한 성과를 이뤄 냈다. 이러한 성과는 환경기술 및 환경산업 발전을 견인하며 지역경제 활성화에도 크게 기여하고 있다.

### # 환경시설 집적 및 연구개발사업화(R&BD) 인프라 집약 요충지

인천시는 수도권 생활폐기물 매립을 책임져 온 수도권매립지와 소각장, 하수처리장 등 환경기초시설과 화력 및 열병합 발전시설, 에너지 공급기관, 산업단지 등 다양한 환경·에너지 시설이 있어 환경에 대한 이슈가 많은 지역이다.

반면, 국가정책에 따라 조성된 종합환경연구단지와 창업·벤처녹색융합클러스터를 기반으로 한 국내 최대 규모 환경산업의 메카로서 기술개발, 사업화, 글로벌 시장 진출까지의 모든 과정을 밀착 지원할 수 있는 환경분야 연구개발사업화(R&BD) 기반시설(인프라)이 집약된 최적의 요충지이기도 하다.

### # ‘ICT 융복합 환경오염 처리 및 관리’ 를 특화분야로 하는 국내 유일의 환경 강소특구

인천강소특구는 ‘정보통신기술(ICT) 융복합 환경오염 처리 및 관리’ 를 특화분야로 하는 국내 유일의 환경 특화 강소연구개발특구로, 기술핵심기관과 배후기관 중심의 환경산업 연구·기술사업화를 체계적으로 지원하고 있다.

이에 인천시를 포함한 참여 기관(기업)들은 인천대를 연구개발(R&D) 거점지구, 환경산업연구단지 일대를 기술사업화지구, 검단2산단을 생산거점지구로 해 ▲환경오염 측정 및 처리 ▲폐기물자원화 및 대체물질 개발 ▲인공지능(AI) 기반 환경관리 특화 연구개발을 진행하고 사업화를 거쳐 관련 산업을 육성하고 있다.

특히 공공기술 이전 및 연구개발사업화(R&BD) 활성화를 통한 기술사업화 촉진을 위해 관내 대학을 비롯한 환경분야 공공 연구기관과 손잡고 특화분야 공동 연구개발을 활발히 하고자 산-학-관 협력체계를 구축하고 있다.

환경기술기업의 해외 판로 개척을 위해 공적개발원조(ODA) 협력국가(가나, 나이지리아, 베트남, 인도네시아 등 총 25개국) 대표단이 참가하는 국제환경기술전을 해마다 개최하면서, 글로벌 환경융합형 강소특구 비전을 통해 세계로 진출하는 소통의 장을 마련하고, 특화분야 우수기술과 연구역량에 기반한 글로벌 연구개발사업화(R&BD) 활성화를 위해 노력하고 있다.

또한 인천강소특구는 지난해 7월 강소특구 제1호 산업기술연구조합인 ‘화이트바이오순환경제산업기술연구조합(이하 연구조합)’을 출범하고 민관 협력을 통한 신기술 실증·검증부터 글로벌 시장진출, 신산업 창출까지 지원하는 명실상부 국내 최초 바이오플라스틱 밸류체인 허브를 구축했다. 연구조합은 실증 특례제도를 활용한 신기술 개발 기반을 조성하고, 수요기반 신규 연구개발(R&D) 기획, 타 부처 과제 매칭

을 통해 생분해성 플라스틱 관련 실증 특례를 적극 추진함으로써 신산업 발전과 국내 및 글로벌 환경 규제에 선제적으로 대응할 것이다.

## # 강소특구 생산거점지구로 점단2일반산단 조성

- 환경산업 특화단지 조성을 위해 그린에너지 도입 저탄소 녹색산업단지로 개발 특구기업을 위한 기반시설(인프라)을 개선하기 위해 인천대학교 미추홀캠퍼스 내 신규 입주공간 조성과 연구소기업 공간 추가 확대 등을 추진함과 동시에 강소특구 생산거점지구(점단2산업단지)를 신규 조성 중이다.

인천시와 인천도시공사는 점단2산단에 친환경·정보통신기술(ICT) 기업 유치를 위해 총 사업비 5천394억 원을 투입하고 오는 2027년까지 점단2산단 전체면적 77만440㎡(23만3천466평)에 산업시설용지 44만2천441㎡(13만4천73평), 복합용지 4만970㎡(1만2천415평), 지원시설용지 1만4천236㎡(4천313평) 등을 조성한다. 각종 환경오염을 유발하는 업종이 주를 이루던 통상 산업단지와 달리, 환경산업 특화단지 조성을 위해 그린에너지 도입과 녹지공간 제공으로 저탄소 녹색 산업단지로 개발하고자 한다.

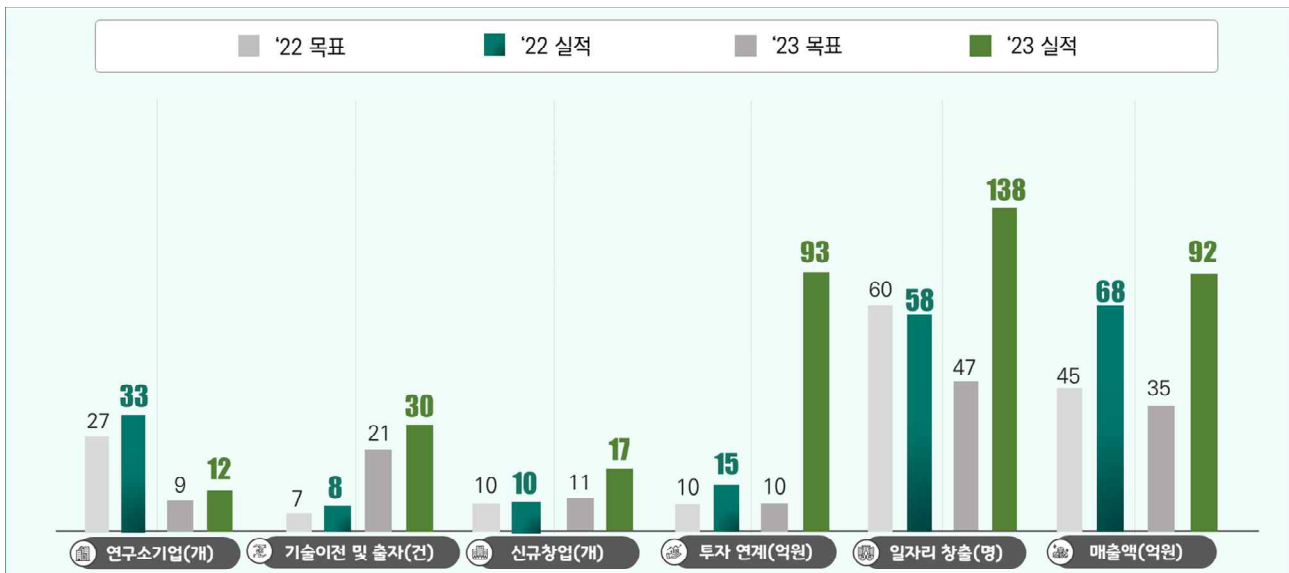
백민숙 인천시 환경기후정책과장은 “인천강소특구가 환경 분야 기술 개발 및 사업화를 통해 기후변화 대응과 신재생에너지로의 전환 등 환경문제 해결을 통한 지역의 혁신성장을 도모하는 환경기술 거점도시로 진화할 수 있도록 강소특구 발전을 위한 행정적 지원을 아끼지 않겠다” 고 말했다.

## <관련사진>

### # 2023 인천국제환경기술전



### # '22~'23 인천강소특구 목표대비 실적



## 참고 1

## 인천 강소연구개발특구 사업 개요

### □ 강소특구 사업 개요

※ 강소연구개발특구 제도 정의 : 좁은 면적의 지역에 집약적으로 연구 개발특구를 조성해서 과학기술 기반의 지역 혁신성장을 지원하는 제도  
⇒ 혁신 역량을 갖춘 지역의 대학이나 정부출연 연구기관 등 **기술핵심 기관을 중심으로 소규모, 고밀도로 공공기술 사업화**가 가능한 지역에 대해 과학기술정보통신부에서 강소연구개발특구로 고시

\* 기존 연구개발특구의 연계 저하, 미개발 장기화 등 문제개선을 위한 신모델

○ 법적근거 : 연구개발특구의 육성에 관한 특별법(과학기술정보통신부)

○ 지정요건

- (기술핵심기관) 정량·정성조건\*을 갖춘 공공연구기관이 1개 이상 소재

\* 정량 : R&D인력·투자비, 특허출원수, 기술이전수·금액의 유형별 상위20%

정성 : 거점기관으로서 갖춰야 할 목적·체계, 기술사업화 지원기반 등 공통역량 사항

- (지역 종합역량) 소재 지역의 혁신환경, 배후공간 (기업 등 입주), 네트워크, 지원기반, 육성분야, 지역발전, 일반여건 등을 평가

- (지자체와 기술핵심기관간 협약) 강소특구 육성에산 분담, 인프라 투자 등에 대한 지자체의 지원계획과 기관의 역할을 명시

- (공간구성) 개별 배후공간 면적 2km<sup>2</sup> 이격거리(기술핵심기관-배후공간 3km 이내) 등

○ 지정시 혜택

- (재정지원) 국비 지원 (5년간 156억원 확보)

- (조세감면)

대 상	구분1	구분2	세제 혜택
연구소 기업	국세	법인세	3년간 100% 면제 이후 2년간 50% 감면
첨단기술 기업	지방세	재산세	7년간 100% 면제 이후 3년간 50% 감면
		취득세	면 제

- (산업용지) 특별법 산업단지 지정 (검단2산단)

- (기타) 교통유발금 등 부담금 감면 등

○ 사업기간 : '22. ~ '26. (5개년)

○ 위 치 : 서구 오류동·경서동, 미추홀구 도화동, 연수구 송도동 일원

○ 면 적 : 2.22km<sup>2</sup> (기술핵심기관 0.73km<sup>2</sup>, 배후공간 1.49km<sup>2</sup>)

지구	기관	면적(km <sup>2</sup> )	기능 및 역할
R&D 거점지구	인천대학교	0.73	·환경기술의 사업화 전략수립 및 환경기술 개발 ·창업·벤처기업의 엑셀러레이팅 중심 프로그램 운영 ·비즈니스 매칭, 기술교류회 개최 등 해외판로개척
기술사업화 지구	환경융복합산학연구센터 (환경부)	0.047	·환경융복합 기술개발 / 에코캠퍼스 기능수행 ·산학협력체계 구축 및 공동기술개발 ·기업기술수요 조사·분석, 기술컨설팅 등 기술사업화
	종합환경연구단지 창업벤처녹색융합클러스터	0.67	·환경기술 개발부터 시제품 제작, 현장적용 실증실험, 해외시장 개척지원 등 기술사업화 전과정 지원 ·특구, 입주기업의 사업화 및 성장지원 거점 수행
생산 거점지구	검단2산업단지 (인천도시공사)	0.77	·환경분야 연구소 및 기업의 비즈니스/생산공간 제공 ·강소특구 사업단 중심으로 산학융복합 거점 수행

○ 특화분야 : ICT 융복합 환경오염 처리 및 관리

○ 사업내용 : 특화성장지원, 기술발굴, 기술이전사업화, 기술창업육성

○ 참여기관 : 환경부, 인천시, 인천대, 서구, 인천도시공사, 한국환경산업기술원

○ 총사업비 : 226억원 (국비 156, 시비 70)

(단위 : 억원)

구분	계	사 업 비				
		2022	2023	2024	2025	2026
계	226	86	57	25*	29	29
국 비	156	60	40	16	20	20
시 비	70	26	17	9	9	9

\* 예산세부내역(25) : 기술발굴(3.8), 기술이전(7), 기술창업(5.2), 특화성장지원(8.5), 간접비(0.5)

○ 사업목표

구분	연구소기업 (개)	매출액 (억원)	일자리 창출 (명)	기술이전 및 출자(건)	창업 (개)	투자연계액 (억원)
2024년	4	24	32	10	6	10
2026년	24	149	199	72	35	50



## 별첨1

## 강소특구 제도 개요

### □ 개요

- 기술핵심기관(대학, 출연(연) 등) 중심, 공공연구성과 사업화 기반의 기초지자체 단위 소규모·자족적 지역 혁신 클러스터
  - 공간적 규모를 제한하고, 지역의 여건을 반영한 특화분야와 기술핵심기관을 설정하여 기존 대형 연구개발특구와 차별화

### □ 주요혜택

- 강소특구 내 공공기술 성과 확산 및 기업 육성을 위해 해당 지역에 ①재정, ②세제혜택, ③규제특례 등 행정적·재정적 지원 수반

구분	내용
①재정지원	<ul style="list-style-type: none"> <li>▶ 공공기술을 이전받은 특구 기업 대상 기술사업화 지원 등 연구개발 특구육성(R&amp;D) 사업을 통한 예산 지원</li> <li>▶ 연구개발특구 펀드*를 조성하여 특구 내 기업 집중 투자 지원</li> </ul>
②세제혜택	<ul style="list-style-type: none"> <li>▶ 연구소기업, 첨단기술기업 대상으로 법인세 감면</li> </ul>
③규제특례	<ul style="list-style-type: none"> <li>▶ 연구개발특구 내 공공연구기관, 기업 대상으로 전(全) 분야의 신기술 실증 규제특례 지원</li> </ul>

### □ 강소특구 지정 현황

광역시	기초 (기술핵심기관)	특화분야	광역시	기초 (기술핵심기관)	특화분야
경기	①안산 (한양대 에리카)	ICT융복합 부품소재	서울	⑧홍릉 (KIST, 고려대 경희대)	디지털 헬스케어
경남	②김해 (인제대)	의생명·의료기기	울산	⑨울주 (UNIST)	미래형 전지
	③진주 (경상대)	항공우주 부품·소재	전남	⑩나주 (한국전력공사)	지능형 태양광·에너지 저장
	④창원 (한국전기연구원)	지능전기 기반 기계융합	전북	⑪군산 (군산대)	친환경 전기차 부품소재
경북	⑤포항 (포스텍, RIST)	첨단 신소재	충남	⑫천안·아산 (한국자동차연구원)	차세대 자동차 부품
	⑥구미 (금오공대)	스마트 제조 시스템	강원	⑬춘천 (강원대)	바이오 의약 신소재
충북	⑦청주 (충북대)	스마트IT 부품·시스템	인천	⑭서구 (인천대)	ICT 융복합 환경오염 처리 및 관리



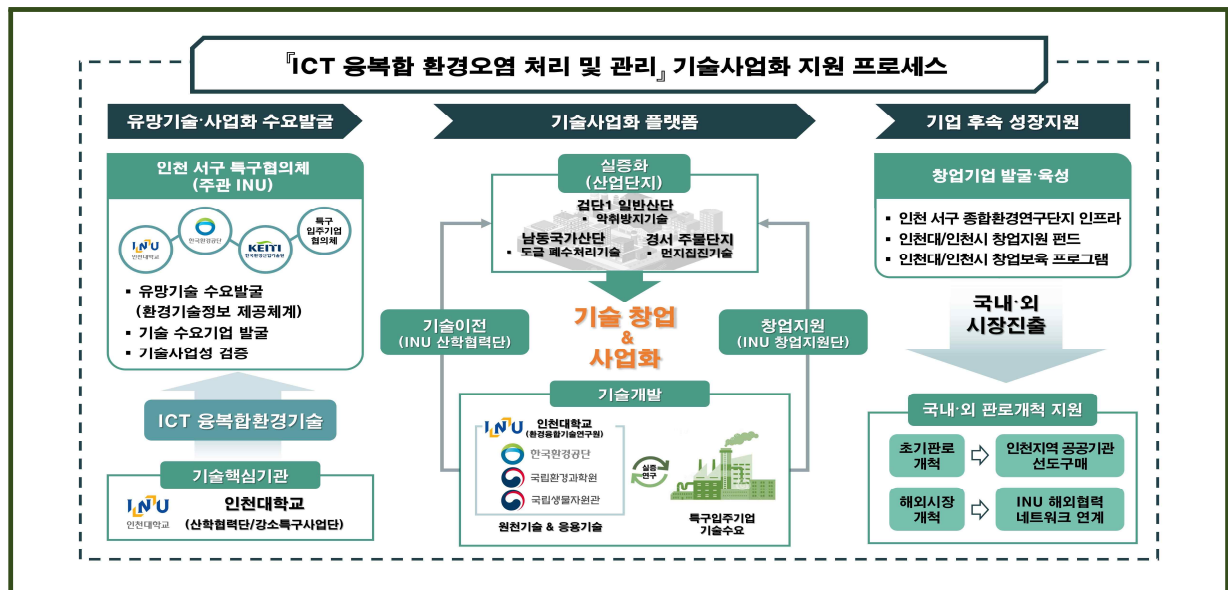
## □ 인천 강소특구 육성방향

### ○ (특화분야) ICT 융복합 환경오염 처리 및 관리

- (환경오염 측정 및 처리) 미세먼지 측정, 고도정수처리, 선박용 배출 오염제거 등 환경오염 사후처리 및 사전오염방지 기술
- (폐기물 자원화 및 대체물질 개발) 페플라스틱 재활용, 바이오 플라스틱, 음식물폐기물 혐기성 소화(무산소 환경 하 미생물의 유기물 분해) 등 폐기물 자원화 및 친환경 대체물질 개발 기술
- (인공지능 기반환경관리) 해양환경 측정·분석, 환경정보·감시, 순환자원회수로봇 등 환경기술과 디지털 뉴딜 기반의 환경관리 기술

### ○ (육성전략) i-ESP\* 클러스터 구축

\* Incheon/Integrated - Environment, Science, InnoPolis



### ○ (종합지원) 기술공급, 공동연구, 인력양성 등 인천대의 육성 지원 다각화

- ▶ 기술-기업 매칭 데이터 플랫폼 구축, 환경 기술 공동 중개 연구, 환경융합학과 신설 등

### ○ (현장실증) 인천 내 산업단지를 환경기술 현장 적용 실증 리빙랩으로 활용

- ▶ 검단일반산업단지, 남동국가산업단지 등 인천 소재 15개 산업단지를 특구 기업에게 연계

### ○ (판로개척) 인천의 네트워크를 연계한 특구기업의 초기 시장 개척 지원

- ▶ 지자체 및 공공기관 우선 구매, 인천대 해외 협력 네트워크를 통한 글로벌 진출 지원 등

### ○ (기관연계) 인천 내 환경 분야 공공기관과 연계한 기술사업화 토탈 지원

## □ 기대효과 [2022~2026]

### ○ (직접효과) 특구 내 309개 신규 기업 입주 및 매출액 19,195억원 증가 예상

### ○ (간접효과) 고용 창출 13,902명, 생산·부가가치유발효과 42,056억원 등