

2040


제1편 계획의 기초

제1장. 계획의 개요

제2장. 도시의 특성과 현황



제1장 계획의 개요

- 
- ① 계획의 배경 및 성격
 - ② 계획의 범위
 - ③ 수립절차 및 추진경위

1 계획의 배경 및 성격

1. 계획의 배경 및 목적

■ 국가 및 도시정책 여건 변화

- 2023년 12월 26일 제정된 「노후계획도시 정비 및 지원에 관한 특별법」은 연수, 구월, 계산, 만수, 부평 등 택지의 정비를 필요로 하였고, 이는 「2040년 인천도시기본계획」의 변경을 필요로 함
- 2024년 1월 30일 「철도지하화 및 철도부지 통합개발에 관한 특별법」이 통과되어 경인 철도 지하화 선도사업의 준비가 필요하였고, 인천도시기본계획에 대한 선제적 변경이 요구됨

■ 상위계획의 구체화

- 「2040년 수도권광역도시계획안」의 내용을 구체화하여 상위계획과의 정합성을 높이고, 국가 및 도시정책 여건 변화에 따라 향후 진행할 「제5차 국토종합계획 수정계획」의 지역 발전 계획의 내용을 제시함
- 기존 노후시가지의 도시재생사업과 도시균형발전 등 어디서나 살기 좋은 환경을 조성하기 위한 미래 지향적이고 지속가능한 도시발전 방향을 마련함

2. 계획의 성격

■ 계획의 연속성

- 「2040 인천도시기본계획 변경」은 2022. 2.28. 공고한 「2040 인천도시기본계획」을 토대로 변경이 필요한 부분을 수정·보완하여 계획의 연속성이 유지되도록 함

■ 인천광역시 모든 분야를 아우르는 최상위 법정계획

- 도시기본계획은 공간구조 및 토지이용에 관련된 각 분야의 부문별 계획과 정책에 우선 하는 최상위 공간계획임
- 도시기본계획은 대도시 인천의 특성을 반영하여 주택, 교통, 공원녹지 등 물리적인 공간 부문과 사회경제 및 복지교육 등 비물리적인 분야를 포함한 종합계획적 성격을 가짐
- 도시기본계획은 다른 법률에 따른 토지이용, 개발, 보전계획의 기반이 되며, 다양한 부문별 계획과 정책을 공간구조와 토지이용을 통하여 통합하고 조정하는 역할을 수행하고, 하위 계획인 도시관리계획 및 인천시에서 수립되는 모든 계획의 지침적 역할을 수행함

- 타 법률에 의해 수립되는 부문별 계획과 도시관리계획은 도시기본계획과 일관성과 통일성을 유지해야 하며, 다양한 부문을 포괄하여 인천광역시 정책의 전 분야를 조정하는 역할 및 모든 계획을 공간적으로 통합·조정하는 역할을 함

■ 장기계획

- 도시기본계획은 20년 후 도시의 미래상을 제시함, 인구구조, 사회·경제적 여건, 기후변화, 산업구조 등 여러 요소를 고려하여 장기적인 발전 방향을 설정
- 중앙 정부의 정책 변화, 상위계획의 내용 등을 고려하여 도시기본계획의 타당성 여부를 재검토하고 수정·보완하여 도시기본계획이 지속적이고 유연한 대응 도모
- 장기적인 관점에서 인천의 발전을 위한 기반을 마련하고, 지속가능한 발전을 추구함 이를 통해 인천의 장기적 목표와 비전을 제시

■ 공간계획

- 도시기본계획은 도시의 미래상을 달성하기 위한 계획과제를 공간적으로 구체화하고 실현하는 역할을 함 토지이용의 원칙과 방향을 제시하여 도시의 공간 구조를 구성
- 권역 단위의 발전 방향을 포함하여 공간계획의 형태를 구체화하여 도시의 각 분야가 공간차원에서 통합되고 조정
- 도시의 토지이용과 공간 활용을 규제하고 유도하여 계획의 실현을 도모하고 도시의 구조와 토지이용 방향을 조율하는 핵심 역할

■ 정책계획이자 전략계획

- 도시기본계획은 개발과 보전에 관한 정책계획임과 동시에 선택적으로 집중해야 할 전략계획의 특성을 가짐
- 국가적으로 저성장 기조, 재정투입 수요 증가, 시민 요구의 다양화 및 고도화 등 공공정책 수요는 계속 변하고 있음 도시기본계획은 이러한 변화에 효과적으로 대응하고 한정된 자원을 효율적으로 투입하기 위한 전략을 제공
- 정책의 우선순위를 설정하고 정책을 전략적으로 추진 인천광역시가 우선적으로 추진해야 할 중점 전략을 수립하여 자원의 효율적 활용을 도움
- 인천광역시의 국별 행정조직을 중심으로 관련 분야를 통합하고 시민, 전문가, 행정가의 참여와 합의 과정을 통해 전략을 수립함 이를 통해 인천의 미래상을 실현하기 위한 전략적 접근을 제시함

② 계획의 범위

1. 시간적 범위

■ 기준년도 : 2020년

- 인천광역시의 자연환경, 인문환경, 경제 등 각 분야별 현황과 부문별 계획의 목표설정 기준 시점으로 설정

■ 목표연도 : 2040년

- 도시지표 및 부문별 계획의 최종 실현 단계로서 4단계로 구분하여 5년 단위로 단계별 계획을 수립

[표 1-1-1] 단계별 계획기간

구 분	1 단계	2 단계	3 단계	4 단계
계획기간	2021~2025 년	2026~2030 년	2031~2035 년	2036~2040 년

2. 공간적 범위

가. 위치 및 면적

■ 위 치 : 인천광역시 행정구역 전역

- 행정구역은 8개 구, 2개 군, 1개 읍, 19개 면, 135개 동의 행정구역 체계를 가지고 있으며, 법정 동·리 기준으로 136개 동, 122개 리로 이루어져 있음

[표 1-1-2] 행정구역 현황

군·구	행정 읍·면·동				법정 동·리	
	계	읍	면	동	법정 동	법정 리
중구	11	-	-	11	52	-
동구	11	-	-	11	7	-
미추홀구	21	-	-	21	7	-
연수구	15	-	-	15	6	-
남동구	20	-	-	20	11	-
부평구	22	-	-	22	9	-
계양구	12	-	-	12	23	-
서구	23	-	-	23	21	-
강화군	13	1	12	-	-	96
옹진군	7	-	7	-	-	26
8 구, 2 군	155	1	19	135	136	122

자료 : 행정구역 현황/인천광역시 홈페이지(<https://www.incheon.go.kr/IC040102/>)/2021년

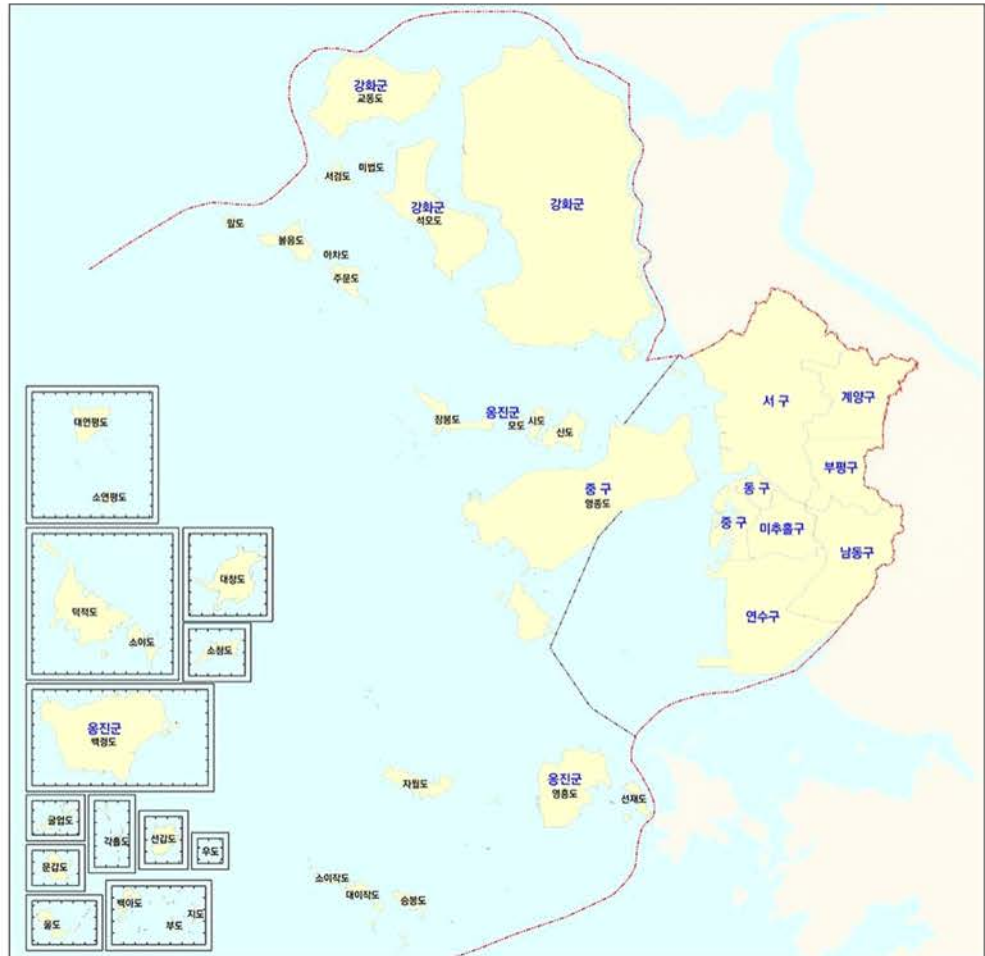
나. 도시기본계획 구역

■ 면 적 : 1,381.348km²

[표 1-1-3] 도시기본계획구역 면적

구 분	당초	변경	증감	비 고
도시기본계획구역	1,381.348 km ²	1,381.348 km ²	-	공유수면 276.808 km ² 포함

[그림 1-1-1] 도시기본계획구역도



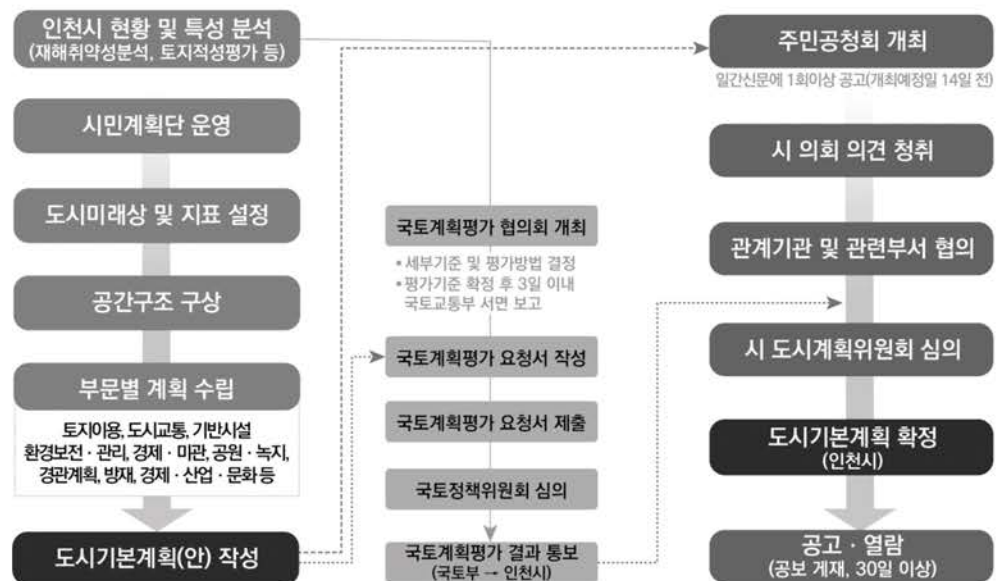
3. 내용적 범위

- 인천광역시의 미래변화 예측 및 광역적 장기발전 구상
- 시민계획단 운영을 통한 참여형 도시계획 수립
- 삶의 질을 고려한 인구/토지이용/공간구조/생활권계획 등 부문별 계획 수립
- 지속가능성을 고려한 원도심 계획수립
- 사회변화에 대응한 생활SOC 공급계획 수립

③ 수립절차 및 추진경위

1. 계획의 수립절차


[그림 1-1-2] 기본계획 수립 및 행정절차



2. 추진경위

- 2023. 2. 3. : 2040년 인천도시기본계획 변경 수립 착수
- 2023. 3. 6. ~ 2024. 1.29. : 인천시 관련 부서, 유관기관, 군·구 의견수렴
- 2023. 7.14. ~ 2024. 3. 8. : 군·구 실무회의
- 2023. 7.14. ~ 2024. 1.11. : 주요 연구기관 전문가 사전자문
- 2024. 2.27. : 국토계획평가 협의회(1차)
- 2024. 4. 5. ~ 2024. 5.30. : 대학, 민간업체 및 공무원 전문가 자문
- 2024. 7.16. ~ 2024. 7.18. : 국토계획평가 협의회(2차 서면협의)
- 2024. 8. 8. : 국토계획평가 국토정책위원회 심의(심의결과: 수정의결)
- 2024. 9.30. : 시민 및 관계 전문가 공청회
- 2024.10.16. : 시의회 의견청취
- 2024.10.25. ~ 2024.10.31. : 도시기본계획수립협의회
- 2024.10.31. : 방재계획 자문(국토연구원)
- 2024.12.19. : 관계기관(국토교통부 등) 협의완료
- 2024.12.24. : 인천광역시 도시계획위원회 심의(원안가결)

제2장 도시특성과 현황

- 
- ① 도시연혁
 - ② 주요현황 및 여건
 - ③ 상위 및 관련계획

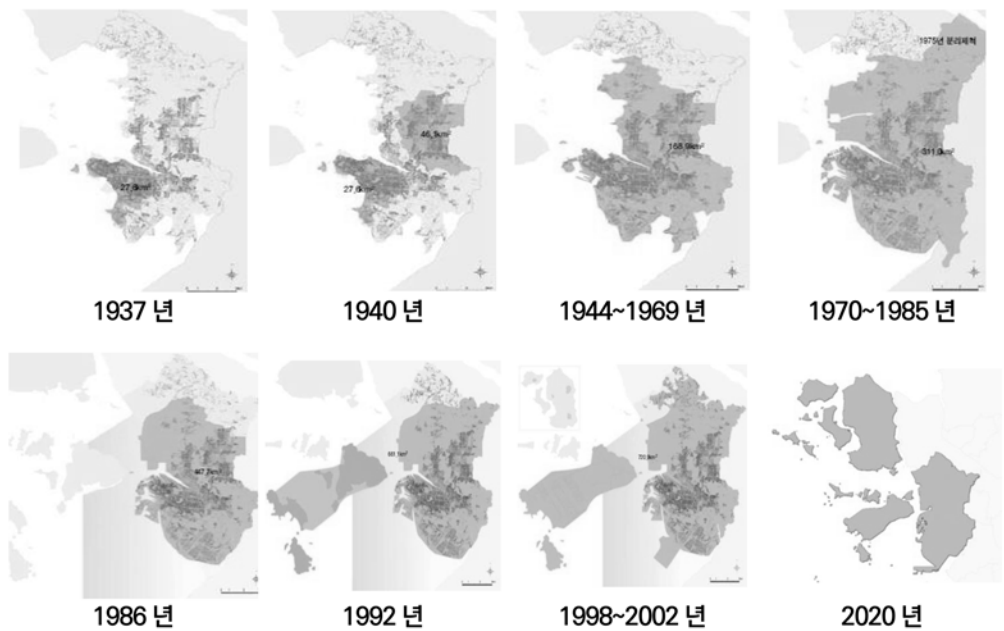
① 도시연혁

1. 인천의 역사

가. 도시발전 연혁

[표 1-2-1] 도시발전 연혁

1400년대	1413. 10. 15. : 조선 태종 13년 인주에서 현 명칭인 인천군으로 변경
1800년대	1883. 01. 01. : 개항 1895. 05. 26. : 인천부 설치
1910년대	1914. 03. 01. : 인천부의 일부와 부평군을 병합하여 부천군 설치 1914. 09. 01. : 월미도를 인천부에 편입
1940년대	1949. 08. 15. : 인천시 개편
1960년대	1963. 01. 01. : 부천군 작약도를 인천시에 편입(9출장소, 99개 법정동)
1980년대	1981. 07. 01. : 경기도에서 분리하여 정부 직할시로 승격 1988. 01. 01. : 2개구 설치(4개구 → 6개구) 1989. 01. 01. : 경기도 3개면(영종, 용유, 계양) 편입(97개동)
1990년대	1995. 01. 01. : 인천직할시에서 인천광역시로 명칭 변경 1995. 03. 01. : 강화군, 옹진군, 김포군 검단면 인천광역시와 통합 2개구 분구(6개구 → 8개구)
2000년대	2006. 11. 26. : 중구·동구간 관할구역 변경
2010년대	2015. 04. 01. : 행정운영동 경계조정 2017. 12. 20. : 관할구역 일부 변경 2018. 11. 05. : 남구 “미추홀구”로 명칭 변경, 동 명칭 일부변경



나. 도시계획 연혁

- 인천광역시는 1984년 최초 도시기본계획을 수립한 이후 총 6차례 도시기본계획을 수립 하였으며, 4차례 일부변경 함

[표 1-2-2] 도시계획 연혁

날 짜	고시·공고번호	내 용	비 고
1984. 08. 13.	인천직할시공고 제 272 호	2001 년 인천도시기본계획 수립	1984. 08. 07. 승인
1997. 07. 24.	인천광역시공고 제 239 호	2011 년 인천도시기본계획 수립	1997. 06. 30. 승인
1998. 07. 22.	인천광역시공고 제 243 호	2011 년 인천도시기본계획 일부 변경	송도유원지 일부해제(대우타운) 남동구 폐염전부지, 근린공원 신설 1998. 07. 06. 승인
2006. 06. 05.	인천광역시공고 제 2006-591 호	2020 년 인천도시기본계획 수립 (1,298.382 km ²)	계획인구 310만 명 설정
2008. 05. 19.	인천광역시공고 제 2008-580 호	2020 년 인천도시기본계획 일부 변경 (1,298.382 km ²)	토지이용계획 일부 변경
2010. 05. 10.	인천광역시공고 제 2010-568 호	2025 년 인천도시기본계획 수립 (1,396.827 km ²)	계획인구 370만 명 설정
2012. 11. 12.	인천광역시공고 제 2012-1473 호	2025 년 인천도시기본계획 일부 변경 (1,439.349 km ²)	계획인구 340만 명으로 변경
2015. 11. 30.	인천광역시공고 제 2015-1441 호	2030 년 인천도시기본계획 수립 (1,381.348 km ²)	계획인구 350만 명 설정
2022. 02. 28.	인천광역시공고 제 2022-546 호	2040 년 인천도시기본계획 수립 (1,381.348 km ²)	계획인구 330만 명 설정



1937 년
인천지구계획 결정
(27.588 km²)



1944 년
인천도시계획구역 변경
(168.887 km²)



1972 년
도시계획구역 확장
(298.250 km²)



1981 년
도시계획구역 변경
(326.148 km²)



1986 년
제 6 차 도시계획 재정비
(447.69 km²)



1992 년
도시계획구역 변경
(661.111 km²)



2006 년
도시기본계획구역 변경
(1,298.382 km²)



2010 년
도시기본계획구역 변경
(1,396.827 km²)



2012 년
도시기본계획구역 변경
(1,439.349 km²)



2015 년
도시기본계획구역 변경
(1,381.348 km²)

2 주요현황 및 여건

1. 위치 및 세력권

가. 위치

- 인천광역시는 지리학적으로 한반도의 중앙부 서해안에 위치하고 있는 항구도시로서 동북아의 관문 역할을 담당하고 있음
- 인천광역시의 행정구역은 서해안의 백령도, 덕적도, 연평도 등을 포함하여 동서 간 약 192.23km, 남북 간 117.6km에 달하는 넓은 지역을 포함하고 있음

[그림 1-2-1] 위치도



[표 1-2-3] 위치

시청소재지	단	경도와 위도의 극점		연장거리
		지명	극점	
인천광역시 남동구 정각로 29 (구월동 1138)	동단	계양구 하야동	동경 126° 47' 44"	동-서간 192.23 km
	서단	옹진군 백령면	동경 124° 36' 41"	
	남단	옹진군 덕적면	북위 36° 55' 10"	남-북간 117.60 km
	북단	옹진군 백령면	북위 37° 58' 55"	

자료 : 통계연보, 인천광역시, 2023년

나. 세력권

■ 행정권

- 1914년 행정구역이 최초 결정된 이후, 5차례 걸쳐 행정구역이 확장 또는 변경되었으며, 2021년 5월 기준 행정구역은 8개 구, 2개 군, 1개 읍, 19개 면, 136개 동으로 구성됨

■ 경제권

- 물류 중심지와 경제자유구역을 조성하여, 남쪽으로는 시흥시·남양만, 북쪽으로는 개성공단과 연결되어 동북아 경제중심지로 발전될 수 있는 높은 잠재력 내재하고 있음
- 서울 서남부 지역과 경기도 김포시를 비롯해 부천시, 광명시, 시흥시가 직접적인 경제적 영향권을 형성하며, 수도권 및 서해안권이 간접 영향권을 형성함

■ 사회·문화권

- 역사적·문화적 동질성을 갖는 지역으로 서해 도서지역, 김포시 서남부지역이 직접적인 영향권으로 형성되어 있음

[그림 1-2-2] 세력권



2. 자연환경

가. 지형지세

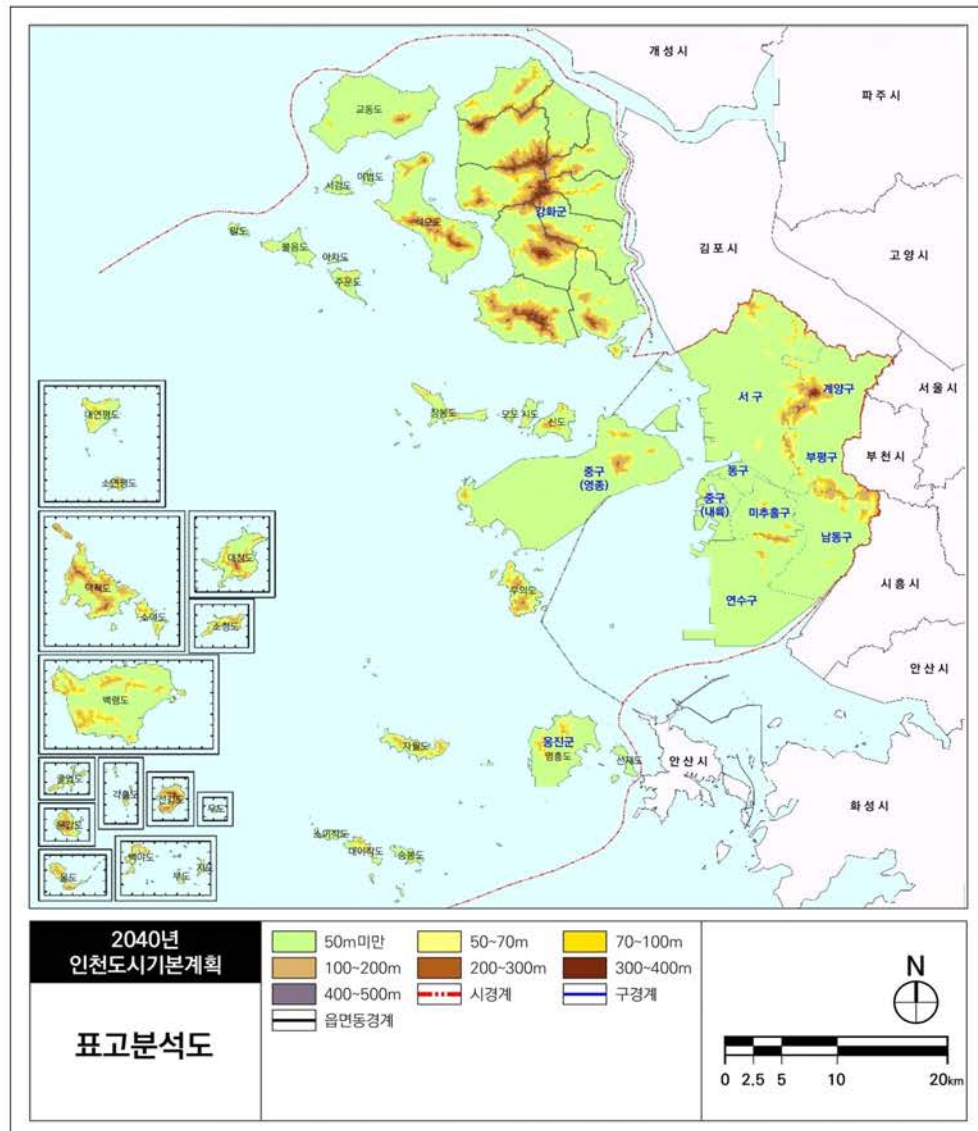
■ 표고분석

- 평야지대인 표고 100m 미만의 토지는 970.3km²로서 전체의 91.2%를 차지하고 있으며, 표고 100m~200m 미만의 토지가 6.9%, 산지인 표고 200m~300m 미만의 토지가 1.6%, 표고 300m 이상은 0.3%로 나타남

[표 1-2-4] 표고분석 결과

구 분	계	50m 미만	50~70m 미만	70~100m 미만	100~200m 미만	200~300m 미만	300~400m 미만	400m 이상
면 적(km ²)	1,063.3	841.0	69.5	59.8	73.0	16.6	3.1	0.3
비 율(%)	100.0	79.1	6.5	5.6	6.9	1.6	0.3	0.0

[그림 1-2-3] 표고분석도



자료 : QGIS 3.4를 활용하여 분석

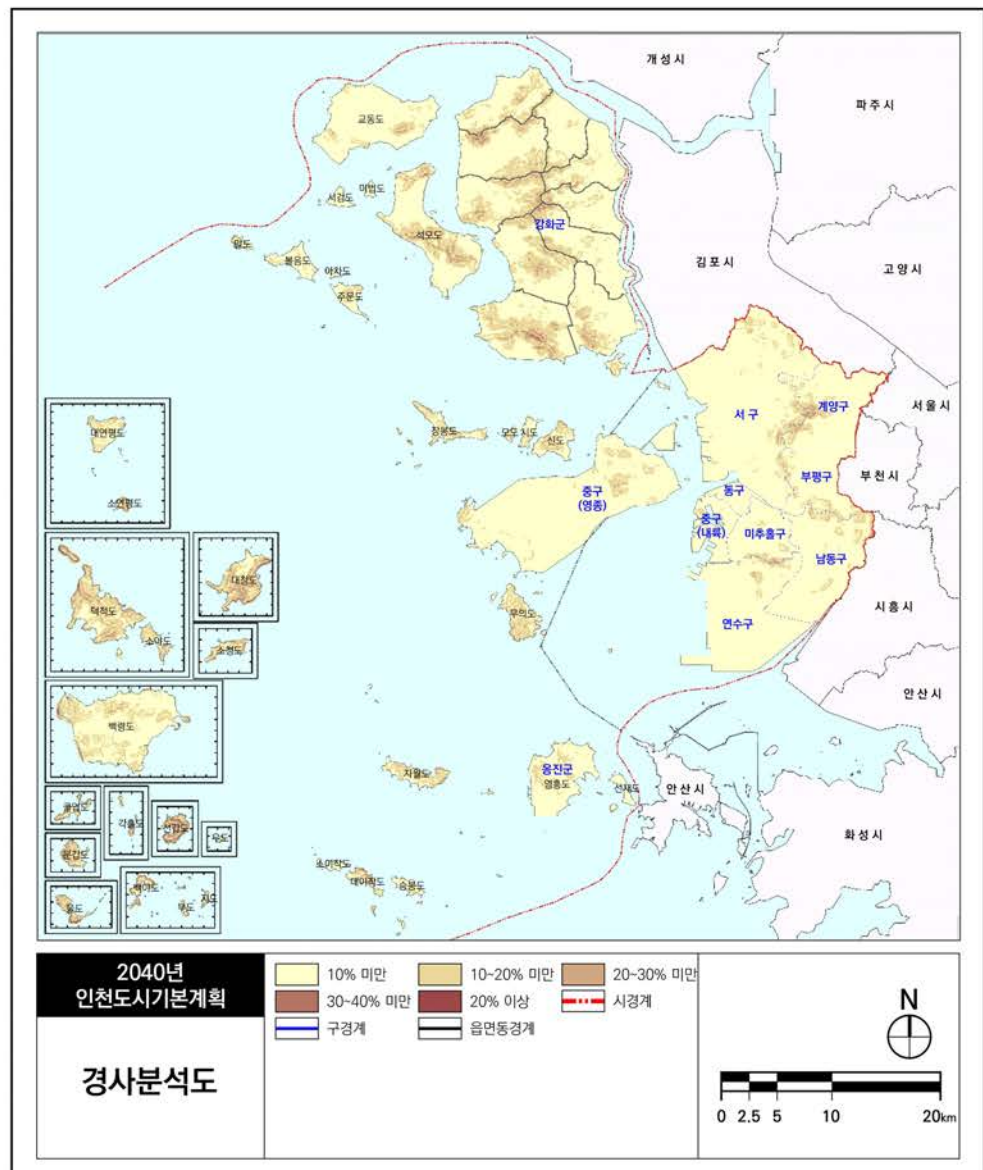
■ 경사분석

- 인천광역시 평균경사는 4.2%로 완경사로 이루어져 있고, 10% 미만이 77.7%, 10%~20% 미만이 4.8%, 20%~30% 미만은 4.3%, 30%~40% 미만은 5.3%, 40% 이상은 7.9%를 이루고 있음

[표 1-2-5] 경사분석 결과

구 분	계	10% 미만	10% ~ 20%미만	20% ~ 30%미만	30% ~ 40%미만	40% 이상
면 적(km ²)	1,063.26	826.65	51.21	45.51	55.91	83.98
비 율(%)	100.0	77.7	4.8	4.3	5.3	7.9

[그림 1-2-4] 경사분석도



자료 : QGIS 3.4를 활용하여 분석

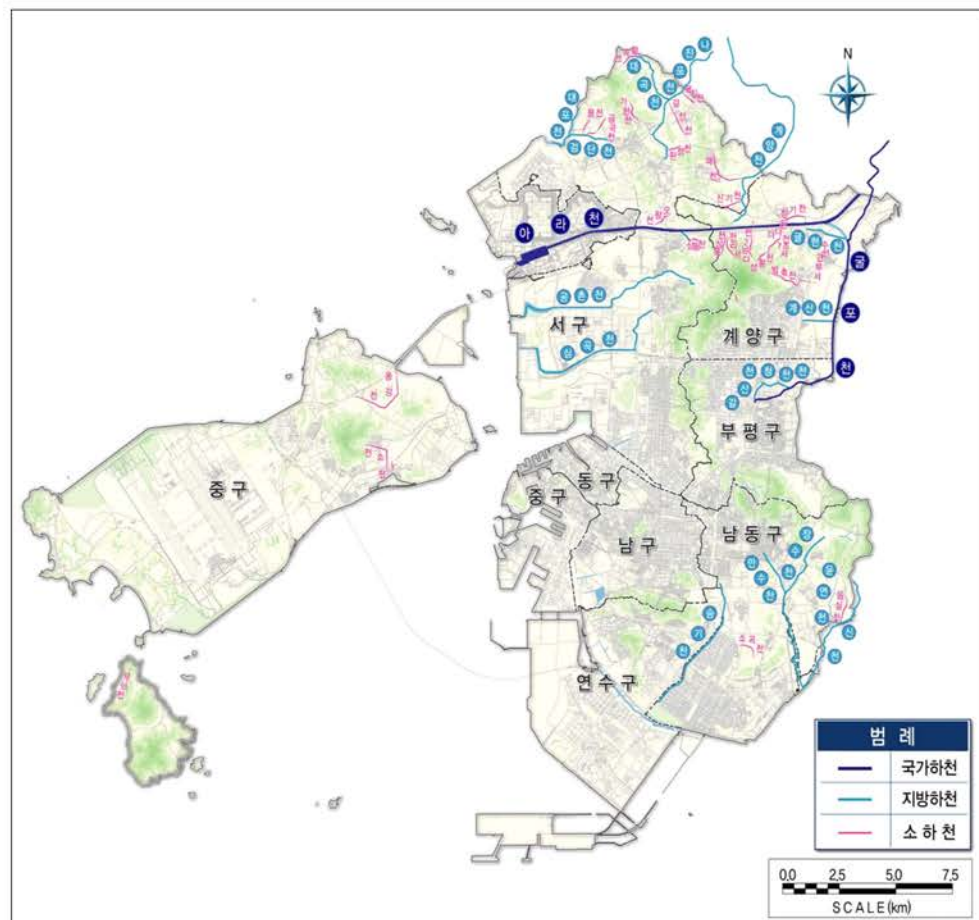
나. 수계 및 하천

- 국가하천으로는 아라천, 굴포천이 있고, 지방하천이 30개소가 있으며, 지방하천 중 14개 하천은 강화군에 위치하고 있음
- 인천광역시 하천은 대부분 연장이 짧고 대부분 서해안과 한강으로 유입되며, 총 유로연장은 507.37km, 유역면적은 880.61km²임
- 하천 연장 순으로 보면 아라천 15.95km, 굴포천 11.5km, 공천천 8.64km, 심곡천 7.67km, 검단천 6.65km, 승기천 6.24km임

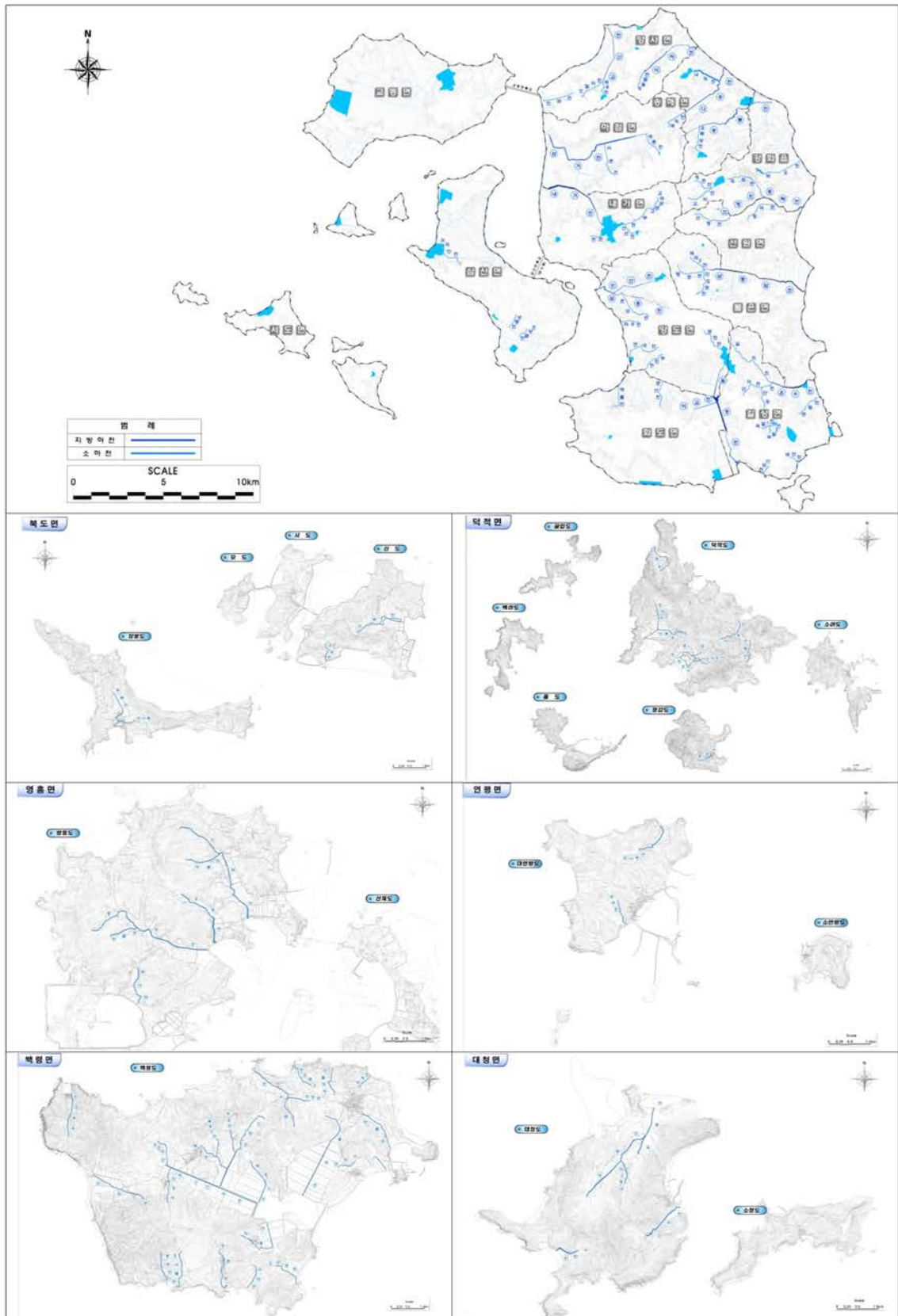
[표 1-2-6] 하천 현황

구 분	하천수(개소)	하천연장(km)	유로연장(km)	유역면적(km ²)
계	145	295.42	507.37	880.61
국가하천	2	27.45	50.09	282.74
지방하천	30	107.93	189.32	390.56
소하천	113	160.04	267.96	207.31

[그림 1-2-5] 하천 현황도



[하천 현황도(계속)]



자료 : 인천광역시 자연재해저감종합계획, 2019년

다. 기상 및 기후

- 인천광역시는 대륙성 기후에 속하면서도 해안에 위치하여, 다른 내륙지방보다는 해양성 기후의 특성을 일부 가지고 있어 기온의 연교차가 적은 편임
- 연평균기온은 12.5℃이며, 계절별 평균 기온은 봄(3~5월) 12.0℃, 여름(6~8월) 24.3℃, 가을(9~11월) 15.6℃, 겨울(12~2월) -2.0℃ 임
- 강수량은 연 1,620.5mm로 비슷한 위도지역에 비해 적은 편임
- 바람을 살펴보면 중위도 편서풍 지역에 위치한 인천은 북북서풍이 우세하며, 다음으로 북풍, 북서풍이 우세함

[표 1-2-기] 연도별 기온 및 강수량

구 분	기온(℃)			강수량 (mm)	상대습도(%)		일조시간 (hr)	바람(%)	
	평균	평균최고	평균최저		평균	최소		평균풍속	최대풍속
2018 년	12.5	16.3	9.2	1,134.4	65.0	9.0	2,715.5	3.1	12.1
2019 년	13.2	17.1	9.9	919.5	65.2	20.8	2,672.9	2.9	18.7
2020 년	12.8	16.3	9.8	1,311.9	67.0	11.0	2,616.5	3.1	13.2
2021 년	13.4	17.1	10.0	1,071.8	62.0	9.0	2,573.3	2.9	13.9
2022 년	12.5	16.3	9.3	1,620.5	66.0	16.0	2,170.5	2.9	11.1
1 월	-2.2	1.7	-5.6	4.4	54.0	26.0	213.5	2.9	9.5
2 월	-1.3	2.4	-4.5	2.7	57.0	24.0	215.5	3.3	9.9
3 월	6.7	10.8	3.3	84.6	64.0	20.0	180.2	3.0	11.1
4 월	12.9	17.3	9.4	21.1	61.0	21.0	248.6	3.0	10.7
5 월	17.1	21.4	13.5	5.4	61.0	16.0	-	2.9	8.0
6 월	21.9	25.4	19.2	286.0	77.0	26.0	145.9	3.0	10.8
7 월	26.2	29.5	23.8	215.2	79.0	47.0	198.5	2.5	9.6
8 월	24.9	27.3	22.7	635.9	82.0	39.0	147.4	2.8	10.2
9 월	22.0	26.0	18.7	167.8	69.0	30.0	208.3	2.6	10.2
10 월	14.4	18.4	10.9	102.1	67.0	25.0	231.3	2.6	10.9
11 월	10.2	14.4	6.5	81.3	64.0	24.0	188.9	2.7	10.1
12 월	-2.6	0.9	-6.0	14.0	56.0	22.0	192.4	3.0	11.1

자료 : 통계연보, 인천광역시, 2023년

3. 인문·사회 환경

가. 인구 및 가구

■ 인구 및 세대수 현황

- 인구는 2013년 대비 약 3.7%가 증가하여, 2019년 약 304만 명이며, 연평균 인구증가율은 약 0.8%임
- 세대당 인구는 2013년 2.62명에서 지속적으로 감소되고 있어 2022년 기준 세대당 2.30명으로 향후 일정기간 감소 추세가 예상됨

[표 1-2-8] 인구 추이

(단위 : 세대, 명, 명/km², %)

연도	세대	인구	인구밀도	세대당 인구	인구증가율	65세 이상 고령자	외국인
2013년	1,118,988	2,930,164	2,815	2.62	1.34	282,471	50,382
2014년	1,136,280	2,957,931	2,824	2.60	0.95	298,818	55,323
2015년	1,154,004	2,983,484	2,847	2.59	0.86	312,905	57,669
2016년	1,171,399	3,002,172	2,789	2.56	0.63	324,255	59,103
2017년	1,188,917	3,011,138	2,832	2.53	0.30	345,024	62,596
2018년	1,213,201	3,022,511	2,845	2.49	0.38	362,675	67,869
2019년	1,238,641	3,029,258	2,849	2.45	0.22	384,506	72,259
2020년	1,267,956	3,010,476	2,826	2.37	-0.62	411,483	67,648
2021년	1,298,647	3,014,739	2,827	2.32	0.14	435,431	66,364
2022년	1,322,632	3,039,163	2,850	2.30	0.81	463,850	71,849



자료 : 통계연보, 인천광역시, 2023년

인구구조

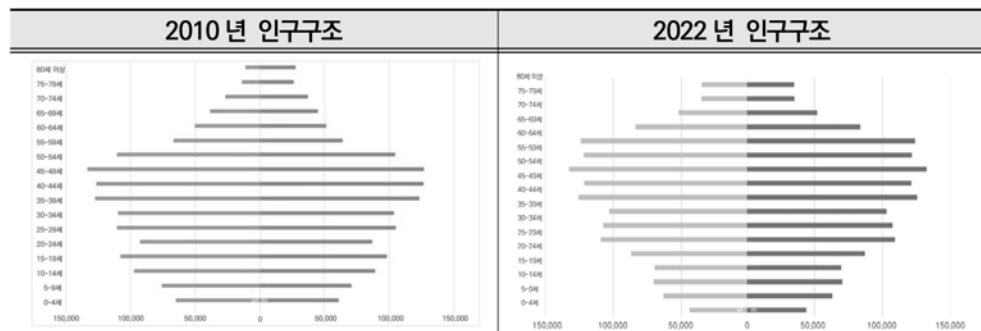
- 인구구조는 2010년에 비해, 아동인구 및 생산가능 인구비율은 각각 -4.4%, -2.6% 줄고 있는 반면, 고령인구 비율은 7.0% 증가하였음

[표 1-2-9] 연령별 인구구조 현황

연도	2010 년		2015 년		2020 년		2022 년			
	인구(인)	비율(%)	인구(인)	비율(%)	인구(인)	비율(%)	인구(인)	비율(%)	남자(인)	여자(인)
합계	2,758,296	100.0	2,925,815	100.0	2,942,828	100.0	2,967,314	100.0	1,455,175	1,482,139
0~4 세	128,173	4.6	134,903	4.6	96,320	3.3	85,549	2.9	43,894	41,655
5~9 세	135,568	4.9	136,855	4.7	132,314	4.5	123,393	4.2	63,161	60,232
10~14 세	181,529	6.6	139,884	4.8	134,503	4.6	137,327	4.6	70,455	66,872
15~19 세	209,408	7.6	184,646	6.3	139,659	4.8	135,413	4.6	69,560	65,853
20~24 세	181,956	6.6	213,377	7.3	185,905	6.3	167,440	5.6	86,956	80,484
25~29 세	208,127	7.5	188,736	6.4	215,641	7.3	209,086	7.1	109,212	99,874
30~34 세	218,243	7.9	222,012	7.6	185,893	6.3	205,370	6.9	107,436	97,934
35~39 세	246,612	8.9	233,886	8.0	220,253	7.5	199,892	6.7	103,098	96,794
40~44 세	257,463	9.3	255,538	8.7	230,810	7.8	243,905	8.2	125,723	118,182
45~49 세	261,281	9.5	260,567	8.9	253,167	8.6	237,943	8.0	121,354	116,589
50~54 세	233,858	8.5	261,515	8.9	256,870	8.6	264,855	8.8	132,677	132,178
55~59 세	149,517	5.5	232,604	8.0	255,297	8.7	244,796	8.3	121,809	122,987
60~64 세	108,756	3.9	148,387	5.1	224,713	7.6	248,495	8.4	124,080	124,415
65~69 세	84,886	3.1	107,447	3.7	143,166	4.9	171,968	5.8	83,736	88,232
70~74 세	66,186	2.4	81,709	2.8	102,525	3.5	108,880	3.7	52,055	56,825
75~79 세	43,893	1.6	60,438	2.1	74,978	2.6	79,219	2.7	35,071	44,148
80 세 이상	42,840	1.6	63,311	2.1	90,814	3.1	103,783	3.5	34,898	68,885
아동인구 (14 세 이하)	445,270	16.1	411,642	14.1	363,137	12.4	346,269	11.7	177,510	168,759
생산가능인구 (15~64 세)	2,075,221	75.2	2,201,268	75.2	2,168,208	73.5	2,157,195	72.6	1,101,905	1,055,290
고령인구 (65 세 이상)	237,805	8.7	312,905	10.7	411,483	14.1	463,850	15.7	205,760	258,090

자료 : 통계연보, 인천광역시, 2011년~2023년

[표 1-2-10] 연령별 인구구조 비교



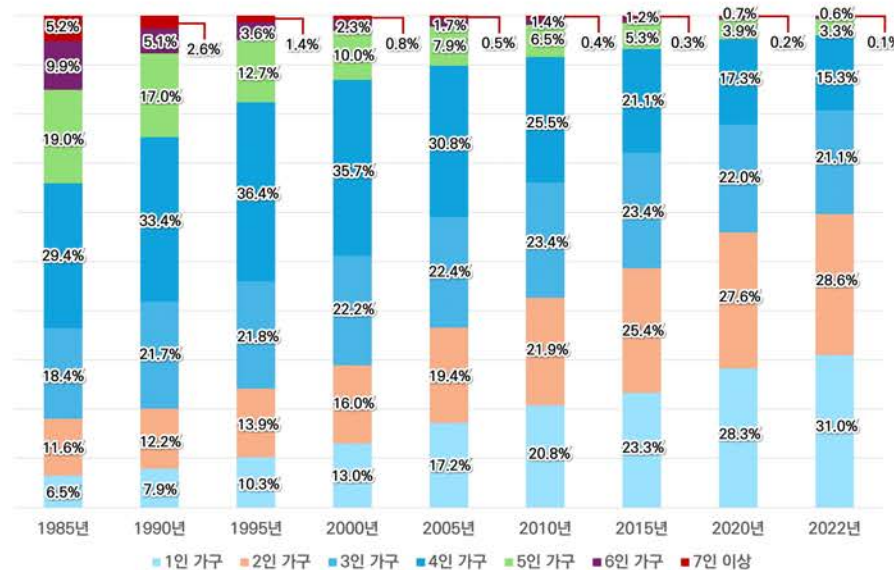
자료 : 통계연보, 인천광역시, 2011년~2023년

■ 가구원수

- 가구원수의 추이를 보면 1980년 이후 가족원수가 많은 가구일수록 큰 폭으로 감소하는 경향을 보임
- 반면, 1인 가구수는 1990년, 1995년 각각 73.6%, 76.3%의 증가율을 보이다가 2000년 이후 증가율은 15~40%대로 감소하였지만, 가구수는 지속적인 증가추세를 보이고 있음
 - 2022년 1인 가구수는 총 376,392호로 1985년 대비 17.1배 증가, 2인 가구수는 총 347,241호로 1985년 대비 약 8.8배 증가함

[표 1-2-11] 가구원수별 가구수 추이

구 분		1985년	1990년	1995년	2000년	2005년	2010년	2015년	2020년	2022년
총계	가 구(호)	338,978	485,404	658,818	747,297	823,023	918,850	1,045,417	1,147,200	1,212,731
	증가율(%)	-	43.2	35.7	13.4	10.1	11.6	13.8	9.7	5.7
1인 가구	가 구(호)	22,071	38,321	67,546	97,127	141,511	190,882	243,678	324,841	376,392
	증가율(%)	-	73.6	76.3	43.8	45.7	34.9	27.7	33.3	15.9
2인 가구	가 구(호)	39,153	59,175	91,851	119,350	159,668	201,152	265,079	316,387	347,241
	증가율(%)	-	51.1	55.2	29.9	33.8	26.0	31.8	19.4	9.8
3인 가구	가 구(호)	62,399	105,565	143,472	165,880	184,658	215,203	245,135	251,928	255,433
	증가율(%)	-	69.2	35.9	15.6	11.3	16.5	13.9	2.8	1.4
4인 가구	가 구(호)	99,828	162,330	239,894	267,083	253,576	234,497	220,538	198,528	185,024
	증가율(%)	-	62.6	47.8	11.3	- 5.1	- 7.5	-6.0	-10.0	-6.8
5인 가구	가 구(호)	64,383	82,631	83,490	74,647	65,424	59,982	55,230	44,949	40,022
	증가율(%)	-	28.3	1.0	-10.6	-12.4	- 8.3	-7.9	-18.6	-11.0
6인 가구	가 구(호)	33,578	24,831	23,642	17,399	13,869	13,051	12,253	8,440	6,983
	증가율(%)	-	-26.0	- 4.8	-26.4	-20.3	- 5.9	-6.1	-31.1	-17.3
7인 이상	가 구(호)	17,566	12,551	8,923	5,811	4,317	4,083	3,504	2,127	1,636
	증가율(%)	-	-28.5	-28.9	-34.9	-25.7	- 5.4	-14.2	-39.3	-23.1



자료 : 인구주택총조사, 통계청, 1985년~2022년

나. 토지이용

■ 지목별 토지이용 현황

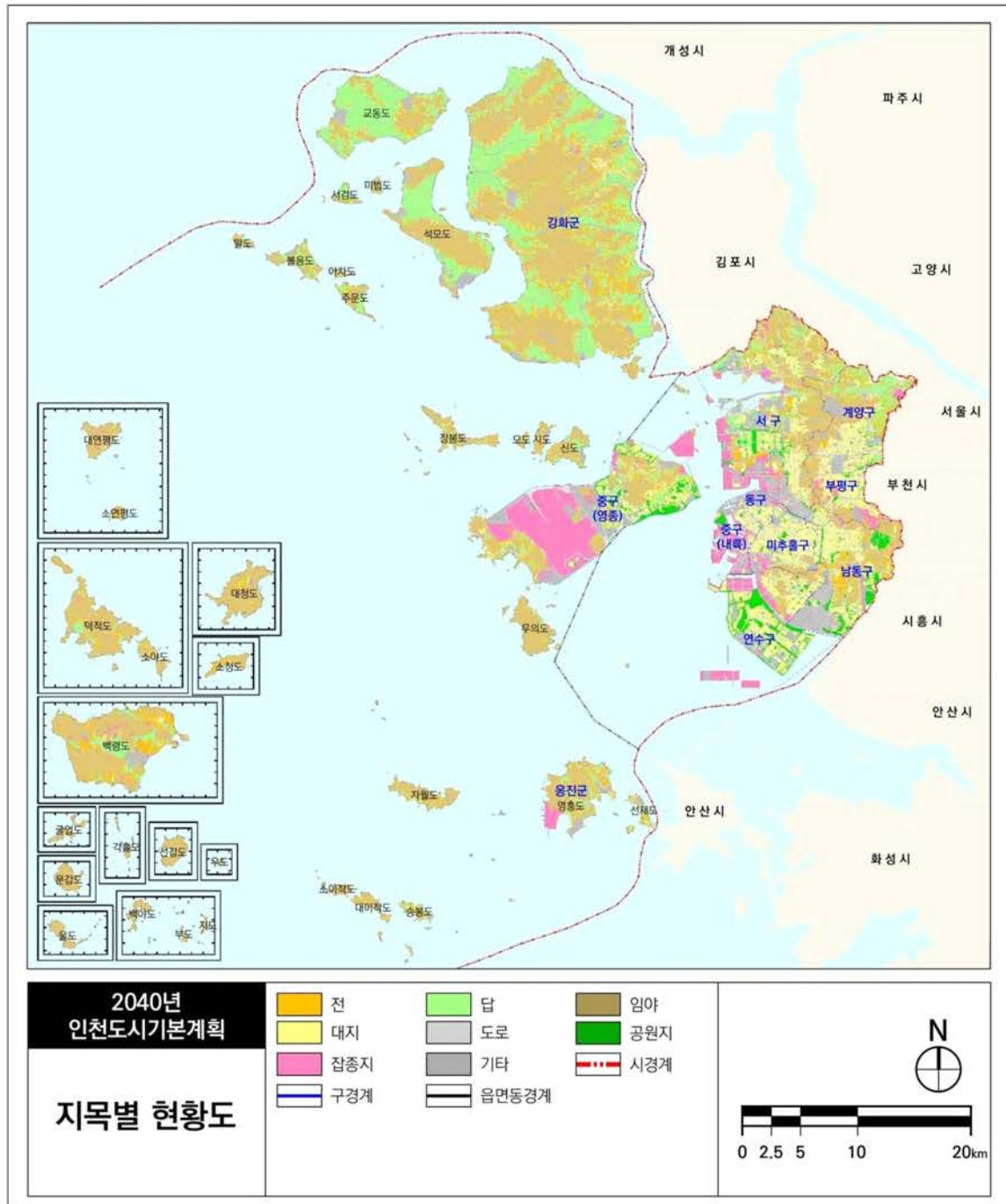
- 지목별 현황으로는 임야 36.2%, 답 14.5%, 대지 11.0%, 도로 8.1% 등의 순으로 나타나고 있음
- 2013년과 비교하여 2022년의 지목은 대지 18.9km², 도로 13.9km², 공원 13.7km² 순으로 가장 크게 증가하였으며, 감소한 지목은 답 -22.1km², 임야 -18.9km², 전 -7.0km² 순임

[표 1-2-12] 지목별 토지이용현황

구분		계	전	답	임야	대지	도로	공원	잡종지	기타
2013년	면적(km ²)	1,040.9	84.6	176.5	402.2	98.1	72.0	15.4	77.9	114.2
	비율(%)	100.0	8.1	17.0	38.6	9.4	6.9	1.5	7.5	11.0
2014년	면적(km ²)	1,047.6	83.5	173.1	399.3	101.9	75.0	18.8	79.2	116.9
	비율(%)	100.0	7.9	16.5	38.1	9.7	7.2	1.8	7.6	11.2
2015년	면적(km ²)	1,049.0	83.1	171.9	398.7	102.4	75.5	18.9	80.5	118.1
	비율(%)	100.0	7.9	16.4	38.0	9.8	7.2	1.8	7.7	11.2
2016년	면적(km ²)	1,062.6	81.2	165.9	396.2	107.6	78.1	24.9	86.3	122.3
	비율(%)	100.0	7.6	15.6	37.3	10.1	7.4	2.3	8.1	11.6
2017년	면적(km ²)	1,063.1	80.9	164.1	394.5	108.6	79.2	25.7	85.3	124.7
	비율(%)	100.0	7.6	15.4	37.1	10.2	7.4	2.4	8.1	11.8
2018년	면적(km ²)	1,063.3	80.5	162.7	393.1	109.9	81.8	26.2	83.0	126.1
	비율(%)	100.0	7.6	15.3	37.0	10.3	7.7	2.5	7.8	11.8
2019년	면적(km ²)	1,063.3	80.2	161.1	392.5	111.0	83.0	26.5	82.2	126.8
	비율(%)	100.0	7.6	15.2	36.9	10.4	7.8	2.5	7.7	11.9
2020년	면적(km ²)	1,065.2	79.8	159.0	392.0	112.1	84.0	27.0	81.9	129.4
	비율(%)	100.0	7.5	14.9	36.8	10.5	7.9	2.5	7.7	12.2
2021년	면적(km ²)	1,066.5	79.1	156.7	388.7	113.7	84.8	28.1	82.7	132.7
	비율(%)	100.0	7.4	14.7	36.5	10.7	8.0	2.6	7.8	12.1
2022년	면적(km ²)	1,067.0	77.6	154.4	386.9	117.0	85.9	29.1	82.0	134.1
	비율(%)	100.0	7.3	14.5	36.2	11.0	8.1	2.7	7.7	12.5

자료 : 통계연보, 인천광역시, 2011년~2023년

[그림 1-2-6] 지목별 현황도



자료 : 국가공간정보포털 자료 활용(<http://www.nsd.go.kr/>), 2021년

■ 용도지역 현황

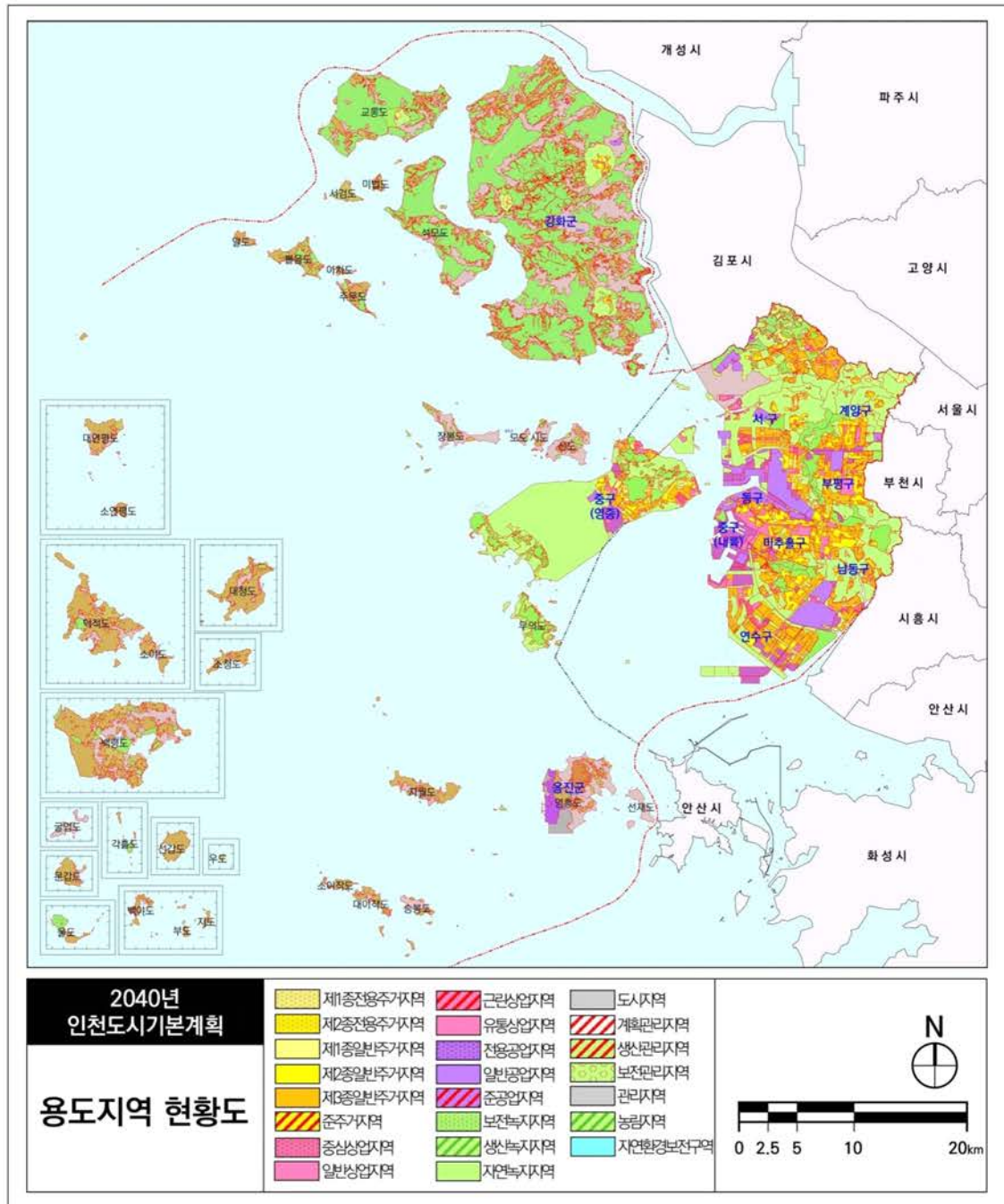
- 용도지역 총 면적은 2023년 기준 약 1,094.79km²이며, 이 중 도시지역이 46.84%, 관리지역이 28.89%, 농림지역 23.76%를 차지함

[표 1-2-13] 용도지역 현황

구 분			면적(k㎡)	비율(%)	
합 계			1,094.79	100.00	
소 계			512.82	46.84	
도 시 지 역	주거 지역	소 계		124.42	11.36
		전용 주거지역	제 1 종	1.23	0.11
			제 2 종	1.84	0.17
		일반 주거지역	제 1 종	14.33	1.31
			제 2 종	42.26	3.86
			제 3 종	44.22	4.04
		준주거지역		20.53	1.88
	상업 지역	소 계		25.01	2.28
		중심상업지역		3.46	0.32
		일반상업지역		20.24	1.85
		근린상업지역		0.27	0.02
		유통상업지역		1.04	0.10
	공업 지역	소 계		67.95	6.21
		전용공업지역		4.01	0.37
		일반공업지역		34.51	3.15
		준공업지역		29.44	2.69
	녹지 지역	소 계		291.45	26.62
		보전녹지지역		45.36	4.14
		생산녹지지역		6.94	0.63
		자연녹지지역		239.15	21.84
	미지정지	소 계		4.00	0.37
		육지부		0.29	0.03
		해면부		3.71	0.34
관리지역	소 계		316.25	28.89	
	보전관리지역		131.54	12.01	
	생산관리지역		28.40	2.59	
	계획관리지역		154.76	14.14	
	관리지역 미세분		1.56	0.14	
농림지역			260.12	23.76	
자연환경보존지역			0.05	0.00	
용도지역 미분류			5.55	0.51	

자료 : 용도지역 결정현황, 인천광역시 도시계획과 내부자료(2023년 말 기준)

[그림 1-2-7] 용도지역 현황도



자료 : 국가공간정보포털 자료 활용(<http://www.nsdi.go.kr>), 2021년

4. 교통시설 현황

가. 도로현황

- 총 도로연장은 3,372,590m로 조사되었으며, 고속국도 109,480m, 일반국도 75,613m, 지방도 및 시·군도 3,187,497m로 조사되었음

[표 1-2-14] 도로연장 및 도로개설 현황

구분	합계	고속국도	일반국도	광역시도/지방도/시·군·구도
연장(m)	3,372,590	109,480	75,613	3,187,497
개통(m)	3,340,807	109,480	75,613	3,155,714
미개통(m)	31,783	-	-	31,783
포장(m)	3,274,122	109,480	75,613	3,089,029
미포장(m)	66,685	-	-	66,685
포장율(%)	98.0	100.0	100.0	97.9

자료 : 통계연보, 인천광역시, 2023년

- 도로연장 추이를 살펴보면, 계속해서 증가하였으나 2021년도에 급격히 감소하였으며, 전년도 대비 고속국도, 일반국도는 증감이 없고 지방도/시·군도만 증가하였음

[표 1-2-15] 도로연장 추이

(단위 : m)

구분	합계	고속국도	일반국도	지방도/시·군도
2018 년	3,271,609	109,480	75,613	3,086,516
2019 년	3,494,022	109,480	75,613	3,308,929
2020 년	3,520,067	109,480	75,613	3,334,974
2021 년	3,317,060	109,480	75,613	3,131,967
2022 년	3,372,590	109,480	75,613	3,187,497

자료 : 통계연보, 인천광역시, 2023년

나. 철도망 현황

- 철도노선은 2016년 7월에 개통한 인천도시철도 2호선을 포함하여 광역철도 3개 노선 도시철도 3개 노선이 운영 중이며, 인천광역시에 설치된 총 연장은 133.17km, 역사는 총 89개소로 나타남

[표 1-2-16] 철도시설 현황

노선		운행구간	연장 (km)	정거장 (개소)	운영기관
경인선	인천구간	인천 ~ 부개	14.0	11	한국철도공사
	전체구간	인천 ~ 구로	27.0	21	
인천국제공항철도	인천구간	인천공항 ~ 계양역	41.0	8	한국철도공사 공항철도(주)
	전체구간	인천공항 ~ 서울역	58.0	12	
수인선	인천구간	인천역 ~ 소래포구역	17.2	11	한국철도공사
	전체구간	인천 ~ 오이도	20.4	14	
인천 도시철도 1호선	인천/전체구간	계양역 ~ 송도달빛축제공원역	29.4	30	인천교통공사
인천 도시철도 2호선	인천/전체구간	서구 오류 ~ 남동구 서창	29.2	27	
서울 도시철도 7호선	인천구간	삼산체육관 ~ 석남	2.37	5	서울교통공사
	전체구간	장암역 ~ 부평구청	57.1	51	
인천구간 합계			133.17	89	-

자료 : 인천광역시 도시교통종합계획(2017-2036) 자료 재구성

[그림 1-2-8] 철도망 현황



자료 : 인천광역시 도시교통종합계획(2017-2036) 자료 재구성

5. 산업·경제 현황

가. 지역총생산

- 2022년 기준 전국 지역총생산액은 2,327조 5,956억 원이며, 인천광역시는 113조 2,530억 원으로 전국 지역총생산액의 4.9%를 차지하고 있음

[표 1-2-17] 지역내총생산 현황

구 분	전국 GRDP (백만 원)	인천광역시 GRDP (백만 원)	인천/전국 (%)
2018 년	2,007,811,627	93,031,135	4.6
2019 년	2,042,981,250	95,272,174	4.7
2020 년	2,062,489,906	95,297,255	4.6
2021 년	2,224,179,729	104,386,038	4.7
2022 년	2,327,595,674	113,253,070	4.9

자료 : 시도별 경제활동별 지역내총생산 2020년 기준, 통계청, 2018~2022년

나. 사업체 및 종사자수

■ 산업대분류

- 2017년부터 사업체수와 종사자수는 점차 증가하였으며, 전체 종사자수는 2017년 대비 18.3%, 남성종사자수는 2017년 대비 19.9%, 여성 종사자수는 2017년 대비 16.2% 증가하였음

[표 1-2-18] 산업대분류 상의 사업체 및 종사자수 추이

구 분		2017 년	2018 년	2019 년	2020 년	2021 년
사업체수(개소)		196,705	202,493	206,244	306,108	308,892
종사자수	계	1,034,344	1,070,454	1,092,494	1,208,269	1,223,448
	남자	579,823	596,449	606,759	693,717	695,174
	여자	454,521	474,005	485,735	514,552	528,274

자료 : 통계연보, 인천광역시, 2023년

■ 산업별 사업체 및 종사자수

- 인천광역시 전체 사업체수는 308,892개소, 종사자수는 1,223,448명으로 전체 인구의 40.3%가 종사하고 있음
- 사업체수는 3차 산업비율이 80.6%로 가장 높으며, 세부업종을 살펴보면 3차 산업의 도매 및 소매업이 25.3%로 가장 높은 비중을 차지함

- 종사자수 또한 3차 산업비율이 71.3%로 가장 높으나, 세부업종을 살펴보면 2차 산업의 제조업이 22.4%로 가장 높은 비중은 차지함

[표 1-2-19] 산업별 사업체 및 종사자수 현황

구 분		사업체수(개소)		종사자수(인)	
			구성비(%)		구성비(%)
합 계		308,892	100	1,223,448	100
1 차 산업	소 계	132	0.1	648	0.1
	농업·임업·어업	132	0.1	648	0.1
2 차 산업	소 계	59,780	19.3	350,740	28.6
	광업	35	0.1	510	0.1
	제조업	33,574	10.8	250,357	20.4
	전기, 가스, 증기 및 공기조절 공급업	442	0.1	4,644	0.4
	수도, 하수 및 폐기물 처리, 원료 재생업	750	0.2	7,859	0.6
	건설업	24,979	8.1	87,370	7.1
3 차 산업	소 계	248,980	80.6	872,060	71.3
	도매 및 소매업	78,576	25.3	173,100	14.1
	운수업 및 창고업	38,766	12.6	95,243	7.8
	숙박 및 음식점업	41,752	13.5	103,117	8.4
	정보통신업	4,194	1.4	14,909	1.2
	금융 및 보험업	2,383	0.8	23,957	2.0
	부동산업 및 임대업	14,678	4.8	32,906	2.7
	전문, 과학 및 기술서비스업	8,722	2.8	43,353	3.5
	사업시설관리 및 사업지원서비스업	7,563	2.4	64,731	5.3
	공공행정, 국방 및 사회보장·행정	491	0.2	42,352	3.5
	교육서비스업	11,644	3.8	79,359	6.5
	보건업 및 사회복지서비스업	8,230	2.7	135,496	11.1
	예술, 스포츠 및 여가관련 서비스업	7,871	2.5	19,310	1.6
	협회 및 단체, 수리 및 기타 개인서비스업	24,110	7.8	44,227	3.6

자료 : 통계연보, 인천광역시, 2023년

6. 생활환경

가. 상수도

- 상수도 급수인구는 3,011,430인에, 상수도 보급률은 99.1%이며, 1일 상수도 시설 용량(정수용량)은 1,958,080 m^3 /일, 1일 1인당 급수량은 351 ℓ 임

[표 1-2-20] 상수도 현황

구분	총인구 (A)	급수인구 (B)	보급률 (B/A×100)	시설용량 (m^3 /일)	급수량 (m^3 /일)	1일 1인당 급수량(ℓ)	급수전수 (개)
2018년	3,022,511	2,986,455	98.8	1,958,080	1,056,945	354	420,141
2019년	3,029,258	2,999,125	99.0	1,958,080	1,079,455	360	426,618
2020년	3,010,476	2,981,928	99.1	1,958,080	1,071,526	356	430,715
2021년	3,014,739	2,987,177	99.1	1,958,080	1,077,863	361	435,888
2022년	3,039,163	3,011,430	99.1	1,958,080	1,055,000	351	476,632

자료 : 통계연보, 인천광역시, 2023년

나. 하수도

- 하수처리 대상인구는 2,959,958명이며, 하수도 보급률은 97.4%임

[표 1-2-21] 하수도 현황

구분	총인구 (A)	비처리인구 (B)	처리대상인구 (C=A+B)	하수종말처리 인구(명)	하수도 보급률(%)
2018년	3,022,511	93,454	2,929,057	2,929,057	96.9
2019년	3,029,180	87,750	2,941,430	2,941,430	97.1
2020년	3,010,476	83,298	2,929,509	2,927,178	97.2
2021년	3,014,739	82,715	2,932,024	2,932,024	97.3
2022년	3,039,163	79,205	2,959,958	2,959,958	97.4

자료 : 통계연보, 인천광역시, 2023년

다. 대기환경

■ 미세먼지 오염도

- 2018년(PM10 40 $\mu\text{g}/\text{m}^3$, PM2.5 22 $\mu\text{g}/\text{m}^3$)부터 증가추세에서 2022년(PM10 33 $\mu\text{g}/\text{m}^3$, PM2.5 19 $\mu\text{g}/\text{m}^3$)부터 다시 감소하기 시작함

[표 1-2-22] 최근 5년간 연평균 미세먼지 오염도(2018~2022년)

(단위 : $\mu\text{g}/\text{m}^3$)

구분	2018 년	2019 년	2020 년	2021 년	2022 년
PM 10 (미세먼지)	40	43	34	39	33
PM 2.5 (초미세먼지)	22	23	19	20	19

자료 : 대기환경연보, 환경부, 2022

■ 온실가스 배출량

- 온실가스 총 배출량은 71,968천톤CO₂eq으로, 2016년 대비 10.5% 감소함

[표 1-2-23] 온실가스 총 배출량

(단위 : 천톤CO₂eq)

구분	2016 년	2017 년	2018 년	2019 년	2020 년	2021 년
총배출량	80,429	79,244	80,442	76,341	71,418	71,968
직접배출량	64,623	63,169	64,145	61,546	58,275	58,144
간접배출량	15,806	16,075	16,297	14,795	13,143	13,824

자료 : 2023년 지역 온실가스 통계(2010~2011), 환경부 온실가스종합정보센터, 2023년

라. 교육

- 교육시설은 총 974개소로 유치원 393개소, 초등학교 270개소, 중학교 143개소, 고등학교 127개소, 전문대학 3개소, 교육대학 1개소, 대학 3개소, 대학원 20개소, 기타학교 14개소임

[표 1-2-24] 교육시설 현황

구분	학교수 (개소)	학급수 (학급)	학생수(인)	교직원수(인)	교원 1 인당 학생수(인)	학급당 학생수(인)
계	974	16,431	406,746	29,655	13.7	24.8
유치원	393	1,973	34,777	3,042	11.4	17.6
초등학교	270	7,237	155,083	10,471	14.8	21.4
중학교	143	3,025	78,085	5,895	13.2	25.8
일반고등학교	87	2,299	57,045	5,115	11.2	24.8
특수목적고등학교	10	174	3,640	539	6.8	20.9
특성화고등학교	28	686	11,556	1,621	7.1	16.8
자율고등학교	2	48	1,362	109	12.5	28.4
전문대학	3	76	13,890	368	37.7	182.8
교육대학	1	14	1,175	131	9.0	83.9
대학	3	139	41,293	1,444	28.6	297.1
대학원	20	375	6,859	199	34.5	18.3
기타학교	14	385	1,981	721	2.7	5.1

자료 : 통계연보, 인천광역시, 2023년

마. 의료보건

- 의료시설은 총 3,652개소로 의원 1,724개소(47.1%), 치과병·의원 983개소(26.9%), 한의원 672개소(18.4%) 순이며, 종합병원은 21개소임
- 의료시설 내 병상수는 총 34,231병상으로 요양병원 11,594병상(33.9%), 종합병원 8,423병상(24.6%), 병원 6,210병상(18.1%) 순임

[표 1-2-25] 의료시설 현황

구분	병원수(개소)		병상수(병상)		비고
		비율(%)		비율(%)	
합계	3,652	100.0	34,231	100.0	
종합병원	21	0.6	8,423	24.6	
병원	62	1.7	6,210	18.1	
의원	1,724	47.1	3,142	9.2	
특수병원	10	0.3	1,503	4.4	
요양병원	62	1.7	11,594	33.9	
치과병·의원	983	26.9	-	-	
한방병원	50	1.4	2,793	8.2	
한의원	672	18.4	566	1.7	
조산소	-	-	-	-	
부속의원	7	0.2	-	-	
보건의료원	-	-	-	-	
보건소	10	0.3	-	-	
보건지소	26	0.7	-	-	
보건진료소	25	0.7	-	-	

자료 : 통계연보, 인천광역시, 2023년

- 의료인력은 총 40,724인으로 간호사 10,133인, 간호조무사 12,300인, 의료기사 8,125인이며, 의사는 5,521인으로 나타남

[표 1-2-26] 의료인력 현황

구분	합계	의사	치과 의사	한의사	약사	조산사	간호사	간호 조무사	의료 기사	의무 기록사
2022년	40,724	5,521	1,666	1,326	1,412	3	10,133	12,300	8,125	238

자료 : 통계연보, 인천광역시, 2023년

바. 사회복지

- 사회복지시설은 총 116개소로 장애인복지시설(71개소, 61.2%)이 가장 많으며, 생활인원 또 한 936인(54.5%)으로 가장 많은 것으로 나타남

[표 1-2-27] 사회복지시설 현황

구분	시설수(개소)		생활인원(인)		비고
		비율(%)		비율(%)	
합계	116	100.0	1,717	100.0	
아동복지시설	32	27.6	629	36.6	
장애인복지시설	71	61.2	936	54.5	
여성복지시설	13	11.2	152	8.9	

자료 : 통계연보, 인천광역시, 2023년

사. 공원·녹지

■ 공원 조성 현황

- 도시공원 조성현황을 살펴보면 총 면적 43,676천㎡ 중 근린공원이 34,042천㎡(77.9%)로 가장 많은 면적을 차지함

[표 1-2-28] 도시공원 조성현황

구분	공원수(개소)		면적(천㎡)		비고
		비율(%)		비율(%)	
합계	1,149	100	43,676	100	
어린이공원	566	49.2	1,757	4.0	
소공원	161	14.0	292	0.7	
근린공원	324	28.2	34,042	77.9	
도시자연공원	-	-	-	-	
묘지공원	3	0.3	1,653	3.8	
체육공원	17	1.5	599	1.4	
역사공원	7	0.6	125	0.3	
문화공원	33	2.9	1,262	2.9	
수변공원	26	2.3	1,966	4.5	
기타공원	12	1.0	1,980	4.5	

자료 : 통계연보, 인천광역시, 2023년

■ 녹지 조성 현황

- 시설녹지 조성현황을 살펴보면 총 면적 10,493천㎡ 중 완충녹지가 7,210천㎡ (68.7%)로 가장 많은 면적을 차지함

[표 1-2-29] 시설녹지 조성현황

구분	녹지수(개소)		면적(천㎡)		비고
		비율(%)		비율(%)	
시설 녹지	소계	1,337	100.0	10,492,851	100.0
	완충녹지	898	67.2	7,209,508	68.7
	경관녹지	356	26.6	2,676,365	25.5
	연결녹지	83	6.2	606,978	5.8

자료 : 통계연보, 인천광역시, 2023년

7. 국·내외 도시정책

가. 국내 주요도시 비교

- 국내 주요도시와 비교한 결과 인천은 행정구역이 가장 넓고, 행정구역 대비 도시지역 비율이 낮음
- 고령화가 빠르게 진행되고 있으나, 주요도시에 비해 고령화 비율이 낮은 상황이며, 경제 활동 참가율 또한 주요도시에 비해 높은 편으로, 생산능력 및 산업구조 변화에 대응하여 4차 산업 등 신산업을 적극 유치할 필요성이 있음
- 다양한 역사자원 및 우수한 자연환경이 있음에도 불구하고 지역내총생산 대비 관광산업 비중이 낮아, 관광산업에 적극적인 투자와 다양한 관광상품 개발을 통해 관광산업을 육성할 필요가 있음

[표 1-2-30] 국내 주요도시 비교

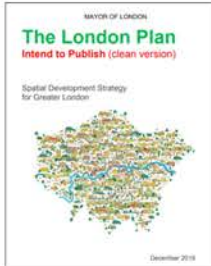
구분	인천	서울	부산	대구	광주	대전	비고
행정구역(km ²)	1,063.26	605.24	770.07	883.52	501.14	539.63	
도시지역(km ²)	529.33	605.24	680.36	799.33	480.00	496.12	
인구(만명)	302.9	1,001.0	346.6	246.9	148.0	149.4	
외국인(만명)	7.2	28.2	5.3	3.0	2.4	1.9	
인구증가율(%)	0.22	-0.39	-0.8	-0.87	-0.1	-0.95	
65 세이상 고령자(만명)	23.8	148.5	62.0	37.9	19.5	19.9	
세대당인구(명/세대)	2.45	2.25	2.3	2.36	2.4	2.3	
인구밀도(명/km ²)	2,849	16,541	4,502	2,794	2,954	2,769	
경제활동인구(천명)	1,653	5,319	1,741	549	778	806	
경제활동 참가율(%)	65.4	62.7	58.8	50.6	61.5	62.4	
고용률(%)	62.5	60.0	56.6	48.8	59.3	59.8	
실업률(%)	4.4	4.4	3.7	3.5	3.7	4.2	
제조업종사자 비율(%)	20.7	8.8	16.9	20.4	14.7	13.2	
주택보급률(%)	100.2	95.9	104.5	103.3	107.0	101.4	
지역내총생산(조원) (전국대비 비율)	89.5 (4.7)	423.7 (22.3)	92.4 (4.8)	57.7 (3.0)	41.1 (2.1)	42.8 (2.2)	
경제성장률(%)	0.7	3.6	2.1	1.2	2.8	3.3	
1인당 지역내총생산(천원)	30,194	43,664	27,409	23,744	27,548	28,364	
GRDP 대비 관광산업 비중(%)	5.5	5.5	6.5	6.3	6.2	3.6	

자료 : 통계연보, 각 도시, 2020년

주1) GRDP 대비 관광산업 비중은 관광산업에 대한 분류가 없어 숙박 및 음식점업, 문화 및 기타서비스업 비율임

나. 해외 주요 해안도시 도시비전 및 추진전략 검토

1) 도시비전 및 추진전략



■ The London Plan(2019~2041)

[원칙] 평등한 기회 보장, 지속가능한 발전 도모, 범죄 및 무질서 방지, 의료 불균형 해소, 전략 실행 재원 확보, 템스 강 이용 촉진, 유럽 연합과의 의무 이행, 기후 변화 대비, 국가 정책 및 국제 협약과 연계

[목표] (Good Growth) 사회적 및 경제적으로 포용적이고, 환경적으로 지속 가능한 성장

[표 1-2-31] The London Plan 세부전략

전 략	세부전략
A. 탄탄하고 포용적인 커뮤니티 조성	A1. 정책 및 전략 수립 초기 단계에서 포용적 참여 유도 A2. 환경 변화가 런던의 발전에 긍정적으로 기여토록 보장 A3. 공동체 강화를 위한 공공시설 접근성 보장 및 사회적 고립 방지 A4. 편안하고 안전한 이동 보장 A5. Town Centre 역할 강화 A6. 건물 및 공간의 정체성, 시인성, 융합성 및 포용성 강화 A7. 모빌리티 강화 및 도시서비스 향유 기회 향상 A8. 모든 이들이 부와 문화를 누릴 수 있도록 지원
B. 토지이용 효율 극대화	B1. 재개발용지 및 공공공지 개발 허용 B2. 대중교통 연결성이 좋은 지역 우선 개발 B3. 선계획으로 지역 최대 개발 역량 조사 실시 B4. 장소의 가치를 반영한 성장, 재개발, 장소만들기 시행 B5. 공공공지의 보호 및 강화와 생물다양성 확보 B6. 도보, 자전거, 대중교통 연결성 강화로 모든 이동의 80%를 지속가능하게 대체(자동차 없는 라이프스타일 형성) B7. 토지이용 극대화를 위한 기반시설 용도 다양화
C. 건강한 도시 형성	C1. 다양한 요인 발굴을 통한 체계적 건강증진 방안 제시 C2. 이동 수단 등의 선택권 부여로 활동적인 삶 장려 C3. 모든 계획에 Healthy Streets Approach 적용 C4. 모든 계획의 건강영향평가 실시 C5. 인구 변화를 반영한 적절한 건강관리시설 계획 수립 C6. 대기질 향상 및 대기오염 노출 최소화, 노출 불평등 해소 C7. 녹지지역 품질 제고 및 새로운 녹지시설 신설 C8. 신축 건물 절연 및 환기 상태 보장 C9. 건강한 음식 섭취 장려
D. 시민이 필요로 하는 집 제공	D1. 더 많은 주택 공급 보장 D2. 신축 주택의 50%가 부담 가능하도록 지원 D3. 다양한 수요에 맞는 고품질 주택 제공 및 포용적 커뮤니티 형성 D4. 지역 내 개발시 착공 단계부터 모든 필수 기반시설 계획 수립 D5. 단계적 공급량 설정 및 달성 시 인센티브 제공으로 공급속도 향상

전 략	세부전략
E. 좋은 경제력 양성	E1. 더 넓은 도시 지역의 강점 및 잠재성 증진 E2. 산업 다양화 및 평등한 분배 장려 E3. 성장 및 재생을 위한 적절한 고용과 산업 입지 계획 수립 E4. 고품질의 부담가능한 주택 및 물리적·사회적 인프라 공급 E5. 혁신, 연구, 정책 및 아이디어를 주도하는 도시로 성장 E6. 국제적 연구 및 교육 중심지 지위 유지 E7. 풍부한 유산 및 문화적 자원의 홍보 및 지원 E8. Town Centre 네트워크를 통해 집적경제 장려
F. 효율성 및 회복탄력성 증진	F1. 에너지 효율성 증대 방안을 마련과 저탄소 순환 경제 형성으로 2050년까지 탄소배출량 제로 달성 F2. 홍수, 열파 및 도시열섬 등의 자연재해 대비를 통한 기후변화 적응 F3. 안전한 환경 조성으로 화재 및 테러에 대응한 도시 회복탄력성 증진 F4. 공공, 개인, 커뮤니티 등의 참여를 통한 통합적이고 스마트한 기반시설 계획 수립



■ OneNYC 2050(2019~2050)

[목적] 뉴욕의 장기 전략계획으로, 기후변화 대처, 평등 달성, 민주주의 강화를 통해
강하고 공정한 도시 형성

[표 1-2-32] OneNYC 2050 세부전략

전 략	세부전략
A. 활기찬 민주주의	A1. 모든 시민들의 민주주의 참여 유도 A2. 전 세계로부터의 새로운 시민 환영 및 시민 생활 참여 유도 A3. 정의롭고 공정한 권리 강화 및 시민과 시 정부 간의 신뢰 형성 A4. 범세계적 민주주의 및 시민 혁신 증진
B. 포용적 경제	B1. 괜찮은 일자리 생성을 통한 경제 성장 및 시민이 일자리를 획득할 수 있는 기회 증대 B2. 공정한 임금 및 혜택 확대를 통한 모든 사람들의 경제 안정성 확보 B3. 근로자와 커뮤니티의 발언권, 소유권 및 의사결정권 강화 B4. 현재와 미래의 수요를 충족시키기 위해 도시 재정 건전성 강화
C. 번영하는 지역사회	C1. 모든 시민에게 안전하고 부담 가능한 거주지 이용 보장 C2. 모든 시민의 근린 오픈스페이스와 문화자원으로의 접근성 보장 C3. 커뮤니티 안전에 대한 공동 책임 촉진 및 치안 유지 활동 강화 C4. 장소 기반의 커뮤니티 계획 및 전략 수립
D. 건강한 삶	D1. 모든 시민들에게 접근성이 좋고 합리적인 양질의 의료서비스 보장 D2. 모든 커뮤니티에 건강과 정신건강 관리 평등히 제공 D3. 지역사회에서의 건강친화적 라이프스타일 제공 D4. 건강 및 복지를 위한 물리적 환경 조성

전 략	세부전략
E. 평등하고 우수한 교육	E1. 뉴욕을 유아 교육 측면의 국가 모델로 육성 E2. 유치원-고등학교(K-12)의 기회와 성취에 대한 형평성 개선 E3. 학교의 통합, 다양성 및 진학을 개선
F. 살기 좋은 기후	F1. 탄소 배출 중립 및 100% 청정 전기 발전 달성 F2. 커뮤니티, 건물, 기반시설 및 수변지역 회복탄력성 강화 F3. 기후변화 대응을 통해 시민들의 경제적 기회 창출 F4. 기후 변화 책임과 정의를 위한 투쟁
G. 효율적인 이동성	G1. 대중교통 네트워크 현대화 G2. 도로 안전 및 높은 접근성 보장 G3. 교통 혼잡 및 온실가스 배출 감소 G4. 지역과 세계의 연결성 강화
H. 기반시설 현대화	H1. 핵심기반시설과 위험 완화에 대한 미래지향적 투자 수행 H2. 21세기 니즈 충족을 위한 디지털 기반시설 강화 H3. 최고의 자산 관리와 자본 프로젝트 이행



■ Plan Melbourne 2050(2017~2050)

[원칙] 독특한 멜버른, 세계와 연결된 경쟁력 있는 도시, Regional Victoria*의 중심, 회복탄력적이며 지속가능한 도시, 동네에서 살기 : 20분 거리 내 지역사회, 사회경제적 참여, 단단하고 건전한 커뮤니티, 균형발전을 위한 시설 투자, 리더쉽과 파트너쉽

*Regional Victoria: 멜버른&멜버른 주변 광역지역

[표 1-2-33] Plan Melbourne 2050 세부전략

전 략	세부전략
A. 투자를 유치하고, 혁신을 지지하며, 일자리를 제공하는 생산적인 도시	A1. 투자 및 일자리 유치를 위한 경쟁력을 확보하는 도시구조 형성 A2. 일자리 제공 및 직주 근접 장려 A3. 도시 재생 지역의 개발 A4. 비도시지역 토지와 자원의 생산적 사용
B. 직장 및 서비스 인근 주택 공급	B1. 지속가능한 도시 형성을 위한 적절한 입지의 신규 주택 공급 B2. 일자리 및 대중교통과 인접한 주택 제공 B3. 사회경제적 주택 공급 B4. 적정 위치 주택 조성 절차 마련 B5. 다양한 주택 선택권 제공
C. 직장, 서비스 및 상품에 연결된 통합적 교통 시스템	C1. 생산적 도시 지원을 위한 교통시스템 개편 C2. 멜버른 외곽 교외 지역 교통 개선 C3. 지역 내 교통수단 개선을 통한 20분 이내 지역사회 지원 C4. 도시이동 편의성 및 화물이동 효율성 증대

전 략	세부전략
D. 편의성을 지닌 독특하고 살기 좋은 도시	D1. 멜버른 전역에 더 많은 공공장소 제공 D2. 멜버른 문화 리더십 및 스포츠 유산 활용 D3. 도시디자인 적용 D4. 미래를 위한 유산 존중 D5. 녹지대 및 근교도시 계획 수립 D6. 도시 계획에서의 커뮤니티 참여 강화
E. 포용적이고 활기찬 동네가 있는 도시	E1. 20분 이내의 동네 E2. 안전한 커뮤니티와 건강한 라이프스타일을 지향하는 동네 형성 E3. 단단한 커뮤니티를 위한 사회적 인프라 제공 E4. 커뮤니티와 연계 녹지 제공
F. 지속가능하고 회복력 있는 도시	F1. 2050년까지 온실가스 배출 제로 목표 달성 F2. 재해 및 기후변화 대비 F3. 통합적 물순환 관리로 탄력적이고 살기 좋은 도시 형성 F4. 시원한 녹색 멜버른 F5. 자연 서식지 보호·복원 F6. 대기질 및 소음 개선 F7. 폐기물 감소, 폐기물 관리 및 자원 복구 개선
G. 생산적이고 지속가능하며 일자리와 경제 성장이 있는 Regional Victoria	G1. Regional Victoria 주택 및 경제 투자 전략 수립 G2. 도시·지역 간 연결 개선

2) 해외 주요 해안도시 추진전략의 시사점

■ 환경보존을 통한 지속가능성 확보

- 지속가능성은 환경보존과 개발과 환경의 조화를 통하여 해외 주요 도시에서 공통적으로 추구하고 있는 가장 대표적인 추진전략이며, 탄소배출 제로 달성을 목표로 설정
 - 런던은 지속가능한 발전을 도모하고 환경적으로 지속가능한 성장을 목표로 녹지지역 품질 제고 및 새로운 녹지시설 신설, 생물다양성 확보 등을 계획하고 있음
 - 뉴욕은 살기 좋은 기후를 위한 탄소 배출 중립, 커뮤니티·건물·기반시설 및 수변지역 회복 탄력성 강화, 기후 변화 책임과 정의를 위한 투쟁 등을 제시함
 - 멜버른은 지속가능하고 회복력 있는 도시를 목표로 자연 서식지 보호·복원, 대기질 및 소음 개선, 폐기물 감소·폐기물 관리 및 자원 복구 개선 등을 전략으로 제시함

■ 일자리, 경제 활력

- 대부분의 해외주요도시는 개발이 성숙되어 도시의 활력강화를 위하여 일자리 확충을 중요한 추진전략으로 채택하고 있음

- 런던은 좋은 경제력 양성을 위해 산업 다양화 및 평등한 분배를 장려하고 있으며, 성장 및 재생을 위한 적절한 고용 및 산업 입지 계획 수립, Town Centre 네트워크를 통해 집적경제 장려 등 도시 활력강화 전략을 마련함
- 뉴욕은 괜찮은 일자리 생성을 통한 경제 성장 및 시민이 좋은 일자리를 획득할 수 있는 기회 증대, 공정한 임금 및 혜택 확대를 통한 시민들의 경제 안정성 확보 등을 제시하고 있음
- 멜버른은 투자를 유치하고, 혁신을 지지하며, 일자리를 제공하는 생산적인 도시를 목표로 투자 및 일자리 유치를 위한 경쟁력 확보 도시구조 형성, 도시 재생 지역의 개발, 비도시지역 토지와 자원의 생산적 사용 등의 다양한 전략을 구사하고 있음

■ 지역 정체성 확보

- 지역정체성의 확보는 도시의 역사성과 장소성을 부각하여 도시의 경쟁력을 올리는 중요한 수단으로 대다수의 해외주요도시는 지역정체성 확보를 통한 도시마케팅에 주력하고 있음
 - 런던은 장소의 가치를 반영한 성장, 재개발, 장소만들기 시행, 풍부한 유산 및 문화적 자원의 홍보 및 지원 등의 전략으로 지역 정체성을 확보하고자 함
 - 뉴욕은 모든 시민의 근린 오픈스페이스와 문화자원으로의 접근성 보장, 장소 기반의 커뮤니티 계획 및 전략 수립 등의 전략을 제시함
 - 멜버른은 멜버른 전역에 더 많은 공공장소를 제공하고, 미래를 위한 유산 존중 등의 전략을 채택하고 있음

■ 삶의 질 강화

- 성장주도의 양적 개발에서 삶의 질을 고려하는 도시성장관리는 대부분 성숙된 도시의 도시기본계획에서 찾을 수 있으며, 시민의 삶의 질, 시민행복 등은 도시전략 및 세부목표에서 중요한 부분을 차지하고 있음
 - 런던은 모든 계획에 Healthy Streets Approach 적용, 다양한 요인 발굴을 통한 체계적 건강증진 방안 제시, 이동 수단 등의 선택권 부여로 활동적인 삶을 장려하는 전략 등 건강한 도시 형성을 통해 삶의 질 강화를 도모함
 - 뉴욕은 모든 커뮤니티에 건강과 정신건강 관리, 지역사회에서의 건강친화적 라이프스타일, 건강 및 복지를 위한 물리적 환경 조성 등 시민의 건강한 삶을 위해 다양한 전략을 제시하였음
 - 멜버른은 삶의 질 향상을 위해 안전한 커뮤니티와 건강한 라이프스타일을 지향하는 동네 형성 등 활기찬 동네가 있는 도시를 위한 전략을 수립하고 있음

■ 균형발전 도모

- 균형발전은 도시외곽으로의 확산에 따른 원도심의 쇠퇴를 방지하기 위하여 대부분의 도시는 콤팩트 시티 전략을 통한 도시내부 재생에 중점을 두고 있음
 - 런던은 토지이용 극대화를 위한 기반시설 용도 다양화, Town Centre 네트워크를 통해 집적경제 장려로 균형발전을 도모하고 있음
 - 뉴욕은 모든 시민에게 안전하고 부담 가능한 거주지 이용을 보장하고 효율적인 이동성을 위해 도로 안전 및 높은 접근성 보장으로 균형발전을 도모함
 - 멜버른은 일자리 및 대중교통과 인접한 주택 제공, 멜버른 외곽 교외 지역 교통 개선, 도시·지역 간 연결 개선, 20분 이내의 동네 등의 전략으로 원도심의 쇠퇴를 방지하고자 함

■ 포용적 사회

- 포용적 사회는 성별, 지역, 계층, 연령에 상관없이 차별이나 배척받지 않고 인간다운 삶을 보장받으며 함께 잘 살 수 있도록 전 생애주기에 걸쳐 삶을 책임지며, 공정한 기회와 정의로운 결과가 보장될 수 있는 도시에 중점을 둠
 - 런던은 정책 및 전략 수립 초기 단계에서 포용적 참여를 유도하고 모든 이들이 부와 문화를 누릴 수 있도록 지원하며, 다양한 수요에 맞는 고품질 주택 제공 및 포용적 커뮤니티 형성 등 탄탄하고 포용적인 커뮤니티 조성을 전략으로 수립함
 - 뉴욕은 근로자와 커뮤니티의 발언권, 소유권 및 의사결정권 강화, 유치원-고등학교(K-12)의 기회와 성취에 대한 형평성 개선, 학교의 통합, 다양성 및 진학을 개선 등 교육, 경제를 비롯한 다양한 분야에서 포용적 사회를 위한 전략을 제시함
 - 멜버른은 포용적이고 활기찬 동네가 있는 도시를 목표로 사회적 인프라 제공 전략을 수립함

③ 상위 및 관련계획

1. 제5차 국토종합계획(2020~2040년) 수정계획 수립중

가. 계획의 수립 배경

- 국내외 여건 변화에 체계적으로 대응하기 위한 새로운 국토종합계획 필요
- 인구 감소와 저성장 시대로의 전환에 대비한 혁신적 국토운영전략 제시
- 국민의 삶의 질을 향상시키는 사람 중심의 국토 비전과 전략 마련
- 최상위 국가공간계획으로 위상 재정립과 실효성 제고

나. 계획의 비전 및 목표

비 전	모두를 위한 국토, 함께 누리는 삶터
목 표	<ul style="list-style-type: none"> • 어디서나 살기좋은 균형국토 • 안전하고 지속가능한 스마트국토 • 건강하고 활력있는 혁신국토
공간구상	연대와 협력을 통한 유연한 스마트국토 구현

다. 국토 발전전략

■ 개성있는 지역발전과 연대·협력 촉진

- 지역 간 연대·협력을 통한 경쟁기반 구축
 - 산업, 관광, 문화 등 지역 수요를 기반으로 교통, 행정 등에 대해 지역 간 협력하여 국가 및 지역발전 기반을 확보
 - 기존산업 개선, 신산업 유치 등 지역 주도의 발전전략 마련, 교통인프라정주여건 등 지원기반 개선
- 지역 특성을 살린 상생형 균형발전 추진
 - 수도권은 지방과의 상생발전, 교통생활환경 개선 등 주민 삶의 질 향상과 수도권 내 균형발전, 질적 성장을 통한 글로벌 경쟁력 제고
 - 지방대도시권은 인근 지역과 경제, 사회, 문화 등을 연계하여 경쟁력있는 중추거점 기능을 강화하고, 주변 지역 간 광역순환형 인프라 구축
 - 중소도시권은 혁신도시, 새만금, 행복도시 등 균형발전거점을 속도감있게 조성하고, 지역 여건에 맞는 다양한 중소도시 연계형 도시권 육성
 - 농산어촌은 생활서비스 집약화 등 정주여건 개선과 매력 제고로 유입·체류 인구 정착을 확대하고, 낙후·위기지역의 지원 내실화 도모

■ 지역 산업혁신과 문화관광 활성화

- 4차 산업혁명 시대의 신산업 육성기반 조성 and 지역산업생태계 회복력 제고
 - 기존산업 혁신과 미래 신산업을 지역과 연계하여 지역 혁신성장 공간을 확충하고, 일터-삶터-쉼터가 조화된 미래형 복합산업공간 조성·확산
 - 지역 특성에 적합한 산업생태계를 조성하고, 노후 산업단지 재생을 추진
- 매력있는 문화공간 조성 and 협력적 관광 활성화
 - 지역 고유의 역사문화자산을 활용해 특색있는 문화공간을 창출하고, 주변지역의 관광자원과 연계해 다양한 협력사업 발굴하고 지역경제 활력 제고
 - 쇠퇴관광자낙후시설의 문화적 재생을 통해 지역활력 거점으로 활용

■ 세대와 계층을 아우르는 안심 생활공간 조성

- 인구 감소에 대응한 유연한 도시개발·관리
 - 합리적 인구예측을 통해 기반시설계획을 현실화하고, 도심내 복합개발, 난개발 방지 등 도시의 적정개발과 관리, 집약적 도시공간구조 개편 추진
- 인구구조 변화에 대응한 도시·생활공간 조성
 - 저출산고령사회 진입에 대비해 사회통합형 생활공간을 조성, 보육복지 등 일상생활과 밀접한 생활SOC의 질적 확충, 다양한 주거공간 확충
- 수요 맞춤형 주거복지와 주거공간의 선진화
 - 청년, 신혼부부, 저소득층 등 생애단계별·소득수준별 맞춤형 지원을 강화하고, 적정주거기준 검토 등을 통한 주거안전망 구축, 미래형 주거서비스 확대
- 안전하고 회복력 높은 국토대응체계 구축
 - 재난대응 범위를 확장하여 전 주기 방재체계 구축, 지역별 통합 대응체계 구축, 지능형 국토방재기반 조성

■ 품격있고 환경 친화적 공간 창출

- 깨끗하고 지속가능한 국토환경 관리
 - 건축물·교통분야 등 온실가스 감축목표 이행, 바람길 등 미세먼지 분산에 유리한 도시공간구조 유도 등 기후변화 대응 국토환경 조성
 - 국토생태축 보전·복구, 도시내 녹색인프라 확충 등 국토환경관리 네트워크 구축과 오염·방치 공간 재생 추진
- 국토자원의 미래가치 창출 and 활용도 제고
 - 수자원, 해양자원, 산지자원, 에너지자원 등 국토자원 특성을 고려한 미래가치 창출 및 활용도 제고

- 매력 있는 국토·도시 경관 창출
 - 국토 경관 및 도로·철도 등 주요 기반시설의 디자인 개선을 통한 경관품격 제고, 도시 전체 통합적 관점의 경관관리 추진, 일상생활 경관 향상

■ 인프라의 효율적 운영과 국토 지능화

- 네트워크형 교통망의 효율화와 대도시권 혼잡 해소
 - 국가 간선망의 효율화를 통해 전국을 2시간대로 연결하고, GTX 등 주요거점을 30분대로 연결하는 광역철도망 구축, 대심도 지하도로 추진
 - 자율주행차와 개인용 이동수단, 하이퍼루프(초고속 진공열차) 등에 대비한 미래형 교통체계 개편 검토
- 인프라의 전략적 운영과 포용적 교통정책 추진
 - 생애주기관리시스템 도입을 통한 노후 인프라의 적기 개량 및 첨단기술을 활용한 유지관리 고도화
 - 어린이고령 보행자 맞춤형 안전환경 조성 등 교통사고 사망자 제로화 추진, 교통 이용 플랫폼의 통합(MaaS) 등을 통해 이용자의 편의 향상
- 지능형 국토·도시공간 조성
 - 신규 스마트시티 조성, 기존 도시의 스마트화를 통한 생활편의 향상 등 성장 단계별·지역별 차별화된 스마트공간 조성
 - 토·지·지하공간·교통 등 국토정보 통합을 통한 가상국토 플랫폼 구축과 블록체인 도입 등 국토정보 보안체계 정비

■ 대륙과 해양을 잇는 평화국토 조성

- 한반도 신경제구상 이행과 경제 협력
 - 남한과 북한의 협력을 통해 경제공동체를 형성하고, 나아가 유라시아 대륙과 태평양을 연결하는 관문국가로 발전
 - 비무장지대(DMZ)에 유엔기구, 생태기구 유치 등 국제평화지대화 추진
- 한반도-유라시아 경제공동체 육성과 글로벌 위상 제고
 - 동아시아 철도공동체를 설립하고 TCR, TMGR, TSR 등과 연결·운영 활성화를 위한 대륙연결형 교통망 구축
 - 신북방·신남방 정책, 도시개발모델 수출 등 교류·협력의 선도국가 위상 제고

라. 인천광역시 발전방향

“시민이 만드는 글로벌 플랫폼 도시”

■ 기본목표

- 모두가 함께하는 활기찬 공동체도시
- 세계가 찾아오는 글로벌 일자리도시
- 세계적 경쟁력을 갖춘 쾌적한 관광도시
- 자연이 살아있는 건강한 녹색해양도시

■ 발전방향

- 지역특성을 고려한 도시관리 및 원도심 재생사업 추진
 - 인구구조 변화 등을 고려하여 대규모 개발사업 축소 등 도시성장관리방안 마련
 - 대중교통체계 확충과 역세권 중심의 도시공간구조 전환
 - 원도심 여건과 대상지 특성을 반영한 맞춤형 도시재생뉴딜 추진
- 공항, 항만 등의 입지적 강점을 충분히 살린 지역산업 진흥
 - 경제자유구역 중심의 미래형 전략산업 육성
 - 국제경쟁력 제고를 위한 산업인프라 확충과 산업재생 추진
 - 남북한 긴장 완화에 따른 수도권 서해평화협력시대에 대응
- 국제 해양관광도시로 발전을 위한 인프라 확충과 개선
 - 해양관광도시 인천을 위한 다양한 관광인프라 구축사업 전개
 - 해양해안 친수공간 재생 및 개발로 새로운 관광레저공간 조성
 - 다양한 유형의 명품섬, 가고 싶은 섬 만들기 사업 추진
- 국제 수준의 교통-물류체계 구축과 중장기 경쟁력 확보
 - 해양물류시설의 세계화 추진
 - 공항 물류체계 강화 및 항공산업 육성기반 구축
 - 인천국제공항 경제권 강화를 위한 인프라 확충 검토
- 대도시권으로서 수도권의 경쟁력 제고 및 상생발전 도모
 - 수도권 광역거버넌스 구축과 집행력 강화방안 마련
 - 수도권 지자체간 연계협력에 기반하는 다양한 광역사업을 추진

2. 제4차 수도권정비계획(2021~2040)

가. 계획의 수립 배경

- 저성장, 고령화, 인구감소, 4차 산업혁명 등 급격한 여건변화에 대응
- 수도권 주민 삶의 질 향상, 수도권의 질적 발전 및 대도시 문제 해결 등을 위한 관리방향 마련

나. 기본방향 및 목표

기본방향	연대와 협력을 통해 상생발전과 글로벌 혁신성장을 선도하는 살기좋은 수도권	
4대 목표	<ul style="list-style-type: none"> • 집중관리를 통한 균형발전 도모 • 수도권 혁신성장 역량 제고 	<ul style="list-style-type: none"> • 세계 최고 수준으로 주민 삶의 질 개선 • 한반도 평화경제 체계 구축에 기여

다. 전략

■ 집중관리를 통한 균형발전 도모

- 수도권의 인구 및 산업 과밀화 확산 관리
- 인구집중유발시설 관리 등 집중관리 수단의 실효성 제고
- 제조업 집중을 지속적으로 관리하고 적극적인 분산 추진

■ 세계 최고 수준으로 주민 삶의 질 개선

- 계획입지 유도 및 기존 개별입지 정비 등 난개발 해소
- 광역교통 인프라 및 대중교통 서비스 확충
- 대기질·수질·녹지 등 다양한 분야의 환경보전 및 개선

■ 수도권 혁신성장 역량 제고

- 지역별 특화벨트 구축을 통한 혁신역량 결집
- 첨단교통·물류 인프라 지원을 통한 초연결성 확대
- 거점도시 자족기능 확충을 통한 특화발전 유도

■ 한반도 평화경제 체계 구축에 기여

- 수도권 접경지역 평화경제 벨트 형성
- 남북협력사업 지원을 위한 실질적 방안 마련
- 평화경제 선도를 위한 북부지역 역할 제고

라. 인천광역시 주요 반영사항

■ 국제 물류·첨단산업 벨트

- 인천국제공항 확장 및 스마트화 등을 통해 초격차를 확보
- 인천항 배후단지 조성 및 거점유통 물류단지 조성 등을 통해 국제적인 물류 중심지로 육성
- 산업고도화를 통해 첨단산업으로 도약
- 로봇 소재부품 바이오 등 혁신형 첨단산업 유치 및 산학협력을 지원
- 기존 도심의 전통적인 산업 중심지로 혁신역량 확대 도모

■ 평화경제 벨트

- 인천 강화 옹진 및 경기북부 등 접경지역을 평화경제의 중심지로 육성
- 역할을 수행할 수 있도록 종합적 발전 지원

■ 과밀억제권역

- 인구집중유발시설 및 대규모 개발사업 등에 대한 입지제한, 수도권정비위원회 심의 등을 통해 지속적으로 관리

■ 성장관리권역

- 공업지역 공급물량은 권역 내 균형발전을 고려하여 배정
- 공장총량제로 관리중인 산업단지 외 공업지역도 산업단지와 함께 “공업지역 공급물량”으로 관리하여 계획입지 유도기능 강화
- 타 법상의 주요 난개발방지 정책들과 연계하여 운영함으로써 난개발 방지 및 해소 중심으로 운영

[그림 1-2-9] 주요 반영사항



3. 2040년 수도권광역도시계획(안)

가. 계획의 수립 배경

- 「2020 수도권광역도시계획」 재정비 시기 도래
- 행정구역을 넘어선 광역적 도시문제 증가
- 여건변화에 따른 수도권의 위상과 미래상 정립 필요

나. 미래비전 및 발전목표

미래비전	살기 좋고 국제경쟁력을 갖춘 상생·통합의 수도권
발전목표	<ul style="list-style-type: none"> • 매력적이고 살기좋은 쾌적한 수도권 • 국제경쟁력을 갖춘 세계적인 수도권 • 상생·통합의 수도권

다. 전략

■ 매력적이고 살기좋은 쾌적한 수도권

- 광역교통수단 확충으로 수도권 주민 출퇴근 불편 해소
- 간선도로 및 철도 입체화로 교통혼잡 개선 및 지역단절 해소
- 단절된 공원녹지 복원을 통한 수도권 생태 네트워크 및 강산벨트 연결
- 친환경 교통 및 에너지 관리를 통한 대기오염 개선 및 탄소중립 실현
- 권역별 복합문화거점을 조성하여 지역 주민의 문화·여가수준 향상

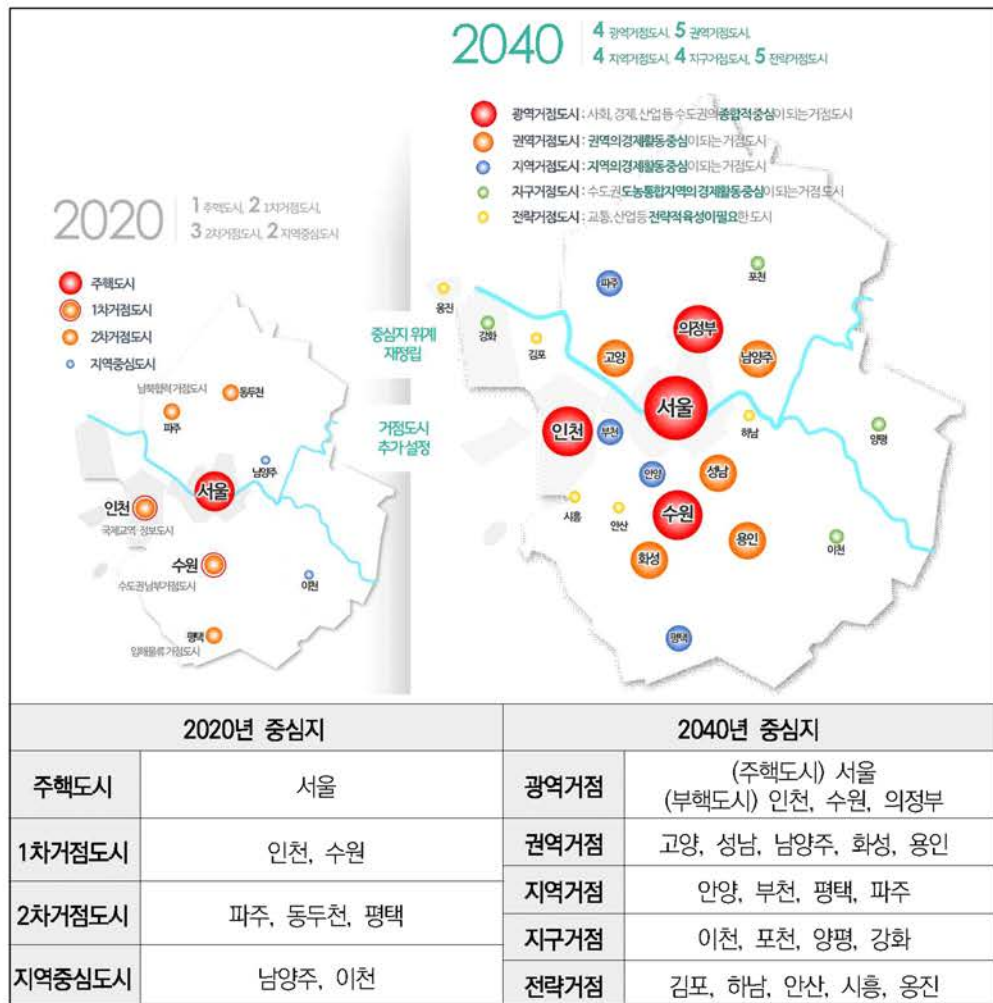
■ 국제경쟁력을 갖춘 세계적인 수도권

- 역세권·기성시가지 고도화를 통한 광역거점 육성과 직주근접 실현
- 신성장 산업벨트 및 첨단산업기지 육성으로 수도권 국제경쟁력 강화
- 해안·수변공간 및 평화관광 공간 조성으로 매력적인 수도권 조성

■ 상생·통합의 수도권

- 권역별 생활권 계획을 수립하여 균형발전 방향 제시 및 상호연계 강화
- 수도권 광역도시계획협의회 지속적 운영으로 공동 현안 논의 및 협의 지속

[그림 1-2-10] 2020년 및 2040년 수도권 중심지 비교



4. 제4차 전국 항만기본계획(2021~2030)

가. 비전 및 목표

미래비전	글로벌 경쟁력을 갖춘 고부가가치 스마트 항만 실현	
국가항만 정책목표	<ul style="list-style-type: none"> 항만물동량 : 19.6억 톤 달성 항만부가가치 : 28조 원 달성 항만생산유발 : 83조 원 달성 항만일자리 : 55만 개 달성 	

나. 추진과제

■ 최첨단·친환경, 고부가가치 디지털 항만 구축

- 디지털·스마트항만 건설 및 고효율·친환경 항만운영시스템 구축
- 항만과 연관산업이 함께하는 고부가가치 항만 육성
- 친환경·신산업이 조화된 지속가능한 에너지 항만 구축

■ 항만과 물류, 서비스를 선도하는 특화 항만 구축

- 권역별 거점항만 인프라 개발 및 서비스 혁신으로 항만경쟁력 강화
- 배후수송망 및 교통체계 구축을 통한 네트워크 강화
- 연안·도서지역 SOC사업 확대를 통한 지역 지원 확대

■ 지역과 함께하는 상생 항만 구축

- 시민과 지역산업 상생을 위한 항만·도시 및 해양공간 재창조
- 해양레저·관광 활성화를 통한 사람중심의 문화항만 조성

■ 시민과 국가, 해양 영토수호를 위한 안전 항만 구축

- 재난·재해로부터 안전한 항만시설 방재시스템 구축
- 해양 영토수호 강화를 위한 대국민 안전항만 구축

다. 경인항(무역항)

■ 항만육성 기본방향

- 수도권 물류 지원항만 및 해양친수레저공간으로 육성
- 배후지역과 연계성을 강화하여 물동량 확충을 통해 경인항 활성화 도모
- 국내외 주요 항만과의 연안 컨테이너 항로 개설, 항만 배후 친수공간과 연계한 관광·레저산업 육성 등

경인항 계획평면도



라. 인천항(무역항)

■ 항만육성 기본방향

- 환황해권 첨단물류·고품격 해양문화관광 거점항으로 육성
- 항만별 특화 및 친환경 항만 구축 강화
- 인천신항은 수도권의 대중국 물류 연계 강화 및 환황해 첨단물류 관문항으로 육성
- 남항은 내항 재개발 및 월미관광 특구 등 지역경제 활성화와 연계한 해양관광 벨트의 핵심 거점으로 구축
- 북항은 수도권 원자재 화물 처리를 위한 산업지원 거점항만으로 육성

인천항 계획평면도



※ 해양수산부 고시 제2021-119호, '21.11.26

마. 용기포항(연안항)

■ 항만육성 기본방향

- 서해 최북단 해양영토 및 영해관리의 전략적 요충 항만으로 육성
- 어업지원(구항), 여객 및 화물(신항) 중심 항만으로 개발

용기포항 계획평면도



※ 해양수산부 고시 제2021-119호, '21.11.26

바. 연평도항(연안항)

■ 항만육성 기본방향

- 서해북부 국가안보, 영토 및 영해관리 전략적 요충 항만으로 개발



5. 제4차 국가철도망 구축계획(2021~2030년)

가. 계획의 비전과 목표

비 전	국민생활과 나란히, 누구나 누리는 철도
목 표	<ul style="list-style-type: none"> • 국민이 원하는 경쟁력 있는 철도 • 국가 균형발전을 선도하는 철도 • 그린 모빌리티의 중심이 되는 철도

나. 6대 추진방향

■ 철도운영 효율성 제고

- 용량부족 해소 및 기존노선 급행화
 - 철도운영 집중구간인 경부 고속선 등의 용량부족(Bottleneck)을 해소하여 철도망 전체의 이용률 제고
 - 기존노선에 속도가 더 빠른 열차를 투입하여 선로 등 시설 활용 제고
 - * 공항철도 급행화 : 기존 공항철도 노선에 150km/h급 고속 차량을 운행
- 단절구간 연결 및 전철화
 - 열차 운행 단절구간(Missing Link)을 연결하여 수도권과 지역 거점 또는 지역 거점 간 연계성을 제고하고, 비전철구간 전철화 등 추진

■ 주요 거점간 고속연결

- 일반철도 고속화
 - 급구배·급곡선 등 선로를 개량하여 주요 노선을 고속주행 가능하도록 개선하고, 거점 간 이동시간을 획기적으로 단축
 - * 전라선(익산~여수), 호남선(가수원~논산), 동해선(삼척~강릉) 고속화 개량 추진
 - 250km/h급 고속화 서비스를 확대하여 주요 거점 간 이동속도를 단축하고, 노선 간 연계성 강화를 위한 연결선 사업도 추진
- 고속철도 운행지역 확대
 - 호남고속철도 2단계(광주~목포), 인천발·수원발 KTX 등 계속사업은 계획대로 진행하고, 고속철도 소외지역에 신규 고속 서비스* 제공
 - * 서해선~경부고속선 연결선 : 서해안 지역에 고속철도 서비스 신규 제공

■ 비수도권 광역철도 확대

- 기존노선을 활용한 광역철도망 구축
 - 경부선, 호남선 등 여유용량을 활용하여 상대적으로 작은 비용으로 광역철도를 건설·운영하여 선로 활용률을 제고
- 지방 대도시권 등 활성화를 위한 신규 광역철도 건설
 - 지방 광역경제권 내 거점을 연결하는 신규 광역철도를 건설하여 지방 도시의 경쟁력을 높이고, 지역주민 이동편의도 제고

■ 수도권 교통혼잡 해소

- 광역급행철도망 구축
 - 수도권 광역급행철도 3개 노선을 차질없이 추진하고, 서부권역에 광역급행철도 노선을 신설하여 급행철도 서비스 수혜지역 확대
- 신규 광역철도망 확대
 - 2·3기 신도시 등 수도권 외곽의 주요 개발지역과 서울 간 이동 편의성 제고를 위해 도시철도 연장형 광역철도 등 신규노선 건설

■ 산업발전 기반 조성

- 철도를 통한 산업활동 지원
 - 주요 산업단지와 항만의 물동량을 원활하게 처리하기 위해 철도 인입선을 건설하고, 대륙철도 연계운송을 고려한 철도물류 인프라 확충
- 철도산업 도약을 위한 기반시설 조성
 - 철도종합시험선로를 고도화하여 신규차량 주행시험 등 용량을 확대하고, 철도 기술개발 및 해외진출 확대를 위한 기반 마련

■ 안전하고 편리한 이용환경 조성

- 성능 중심 철도시설 관리체계 구축을 통한 철도안전 강화
 - 안전성·내구성·사용성을 기반으로 하는 성능중심 관리 체계로 전환하고, 시설 원인으로 발생한 철도 사고·장애 빈도 등 정밀 분석
- 이용자가 편리한 철도환경 조성
 - 무장애(Barrier Free) 역사시설 및 신속한 승하차를 위한 고상홈을 설치하고, 철도역을 중심으로 버스, 택시 등 교통수단을 연계하여 환승편의 제고

* 배리어 프리(Barrier Free) : 장애인 및 고령자 등 사회적 약자들도 편하게 살아갈 수 있게 물리적인 장애물, 심리적인 벽 등을 제거하는 운동 및 정책

- 환경친화적인 철도건설 추진
 - 계획, 설계, 건설 등 철도사업 추진 전 단계에서 대기질, 수질, 지형·지질, 동·식물, 소음·진동, 위락·경관 등 영향을 적극 고려

■ 남북 및 대륙철도 연계 대비

- 통일 시대에 대비한 남북철도 연결
 - 동해선 강릉~제진 등 남북철도 연결 사업을 정상 추진하고, 북한철도 현대화 방안을 마련하여 한반도 통합철도망(TKR) 완성
- 남북/대륙철도 연결 및 국제철도 운행 준비
 - OSJD(국제철도협력기구, '18년 가입) 활동을 본격화하고, 유라시아 철도운행 표준을 규정하는 국제철도 화물협정 및 여객협정 가입 추진

다. 신규사업 현황

[표 1-2-34] 제4차 국가철도망 구축계획 신규사업

노 선 명		사업구간	사업내용	연장(km)	총 사업비(억원)
① 운영효율성 제고사업					
고속	경부고속선	수색~서울~광명	복선전철	26.6	22,285
		광명~평택	2 복선전철화	66.3	56,942
일반	문경·점촌선	문경~점촌~김천	단선전철	70.7	11,437
	경북선	점촌~영주	단선전철화	55.2	2,709
	공항철도	서울역~인천국제공항	급행화	63.9	4,912
광역	분당선	왕십리~청량리	단선전철	1.0	820
소계(6 개 사업)				283.7	99,105
② 주요 거점 간 고속연결 사업					
고속	서해선~경부고속선 연결선	화성 향남~경부고속선	복선전철(직결선)	7.1	5,491
일반	광주~대구	광주송정~서대구	단선전철	198.8	45,158
	평택부발선	평택~부발	단선전철	62.2	22,383

노 선 명		사업구간	사업내용	연장(km)	총 사업비(억원)
	원주연결선	원주~만종	복선전철(직결선)	6.6	6,371
	동해선	삼척~강릉	단선전철(고속화)	43.0	12,744
	전라선	익산~여수	복선전철(고속화)	89.2	30,357
	호남선	가수원~논산	복선전철(고속화)	17.8	7,415
소계(7 개 사업)				424.7	129,919

③ 비수도권 광역철도 확대 사업

광역	충청권 광역철도(2 단계)	신탄진~조치원	복선전철(기존선)	22.6	364
	충청권 광역철도(3 단계)	강경~계룡	복선전철(기존선)	40.7	511
	동탄~청주공항 광역철도	동탄~청주공항	단선전철	78.8	22,466
	대전~세종~충북 광역철도	반석~조치원~청주공항	복선전철	49.4	21,022
	대구권 광역철도(2 단계)	김천~구미	복선전철(기존선)	22.9	458
	대구 1 호선 영천 연장	경산 하양역~금호	복선전철	5.0	2,052
	대구~경북 광역철도	서대구~의성	복선전철	61.3	20,444
	부산~양산~울산 광역철도	부산 노포~울산역	복선전철	50.0	10,631
	동남권순환 광역철도	진영~울산역	복선전철	51.4	19,354
	광주~나주 광역철도	상무역~나주역	복선전철	28.1	15,235
	용문~홍천 광역철도	용문~홍천	단선전철	34.1	8,537
소계(11 개 사업)				444.3	121,074

④ 수도권 교통혼잡 해소 사업

광역	서부권 광역급행철도	김포장기역~부천종합운동장역	복선전철	21.1	22,475
	별내선 연장	별내역~별가람역	복선전철	3.2	2,384

노 선 명		사업구간	사업내용	연장(km)	총 사업비(억원)
	송파하남선	오금~하남시청	복선전철	12.0	15,401
	강동하남남양주선	강동~하남~남양주	복선전철	18.1	21,032
	위례과천선	복정~정부과천청사	복선전철	22.9	16,990
	고양은평선	새절~고양시청	복선전철	13.9	14,100
	인천 2 호선 고양 연장	인천 서구~고양 일산 서구	복선전철	18.5	17,502
	위례삼동선	위례~삼동	복선전철	10.4	8,168
	일산선 연장	대화~금릉	복선전철	10.9	12,127
	분당선 연장	기흥~오산	복선전철	16.9	16,015
	신분당선	호매실~봉담	단선전철	7.0	4,374
	신분당선 서북부 연장	용산~삼송	복선전철	20.2	18,002
	대장홍대선	부천대장~홍대입구	복선전철	20.0	21,526
	제 2 경인선	청학~노온사	복선전철	21.9	16,879
	신구로선	시흥대야~목동	복선전철	12.4	9,430
소계(15 개 사업)				229.4	216,405
⑤ 산업발전 기반조성 사업					
일반	새만금선	대야~새만금항	단선전철	47.2	13,569
	대합산단산업선	대구산단~대합산단	단선전철	5.4	2,653
	동해신항선	삼척해변~동해신항	단선철도	3.6	1,650
	부산신항 연결지선	부산신항선~부전마산선	단선전철(연결선)	6.5	2,151
	철도종합시험선	오송 철도종합시험선로	단선전철	3.6	1,071
소계(5 개 사업)				66.3	21,094
총 계(44개 사업)				1,448.4	587,597

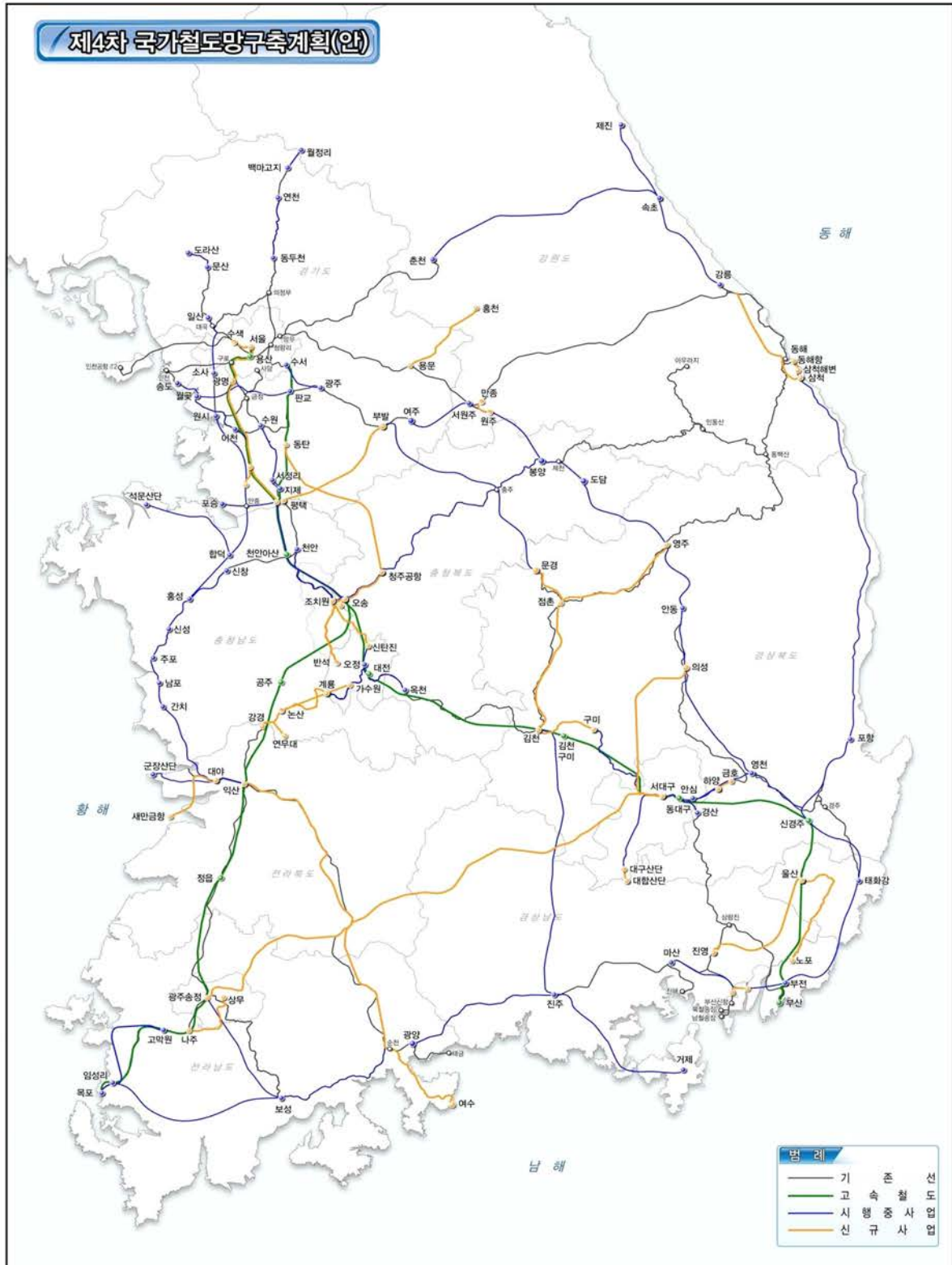
라. 추가검토 사업

[표 1-2-35] 제4차 국가철도망 구축계획 추가검토 사업

노 선 명	사업구간	사업내용	연장(km)
인천 2 호선 안양 연장	인천대공원~안양	복선전철	21.8
서울 6 호선 구리남양주 연장	신내~남양주	복선전철	-
서울 2 호선 청라 연장	홍대입구(까치산)~청라(1)	복선전철	-
서울 5 호선 김포검단 연장	방화역~검단~김포(2)	복선전철	-
경강선 연장	삼동~안성	단선전철	59.4
별내선 의정부 연장	별가람~탑석	복선전철	8.7
조리금촌선(통일로선)	삼송~금촌	복선전철	17.8
교외선	의정부~능곡	단선전철	28.9
인천신항선	월곶~인천신항	단선철도	12.5
경원선	연천~월정리	단선전철화	29.3
전주김천선	전주~김천(3)	단선전철	101.1
점촌안동선	점촌~신도청~안동	단선전철	47.9
보령선	보령~조치원	단선전철	82.1
내포태안선	내포~태안	단선전철	57.6
국가식품클러스터산업선	동익산 신호장~완주산단	단선철도	11.4
중부권 동서횡단선	서산~울진	단선전철	322.4
창원산업선	창녕 대합산단~창원	단선전철	46.3
구미산단선	사곡~구미산단	단선철도	8.3
대산항선	석문산단~대산항	단선철도	18.6
의성영덕선	의성~영덕	단선전철	71.9
원주춘천선	원주~춘천	단선전철	50.7
마산신항선	마산~마산신항	단선전철	13.3
태백영동선	제천~삼척	복선전철	125.4
군산목포선	군산~목포	복선전철	121.0
계			1,256.4

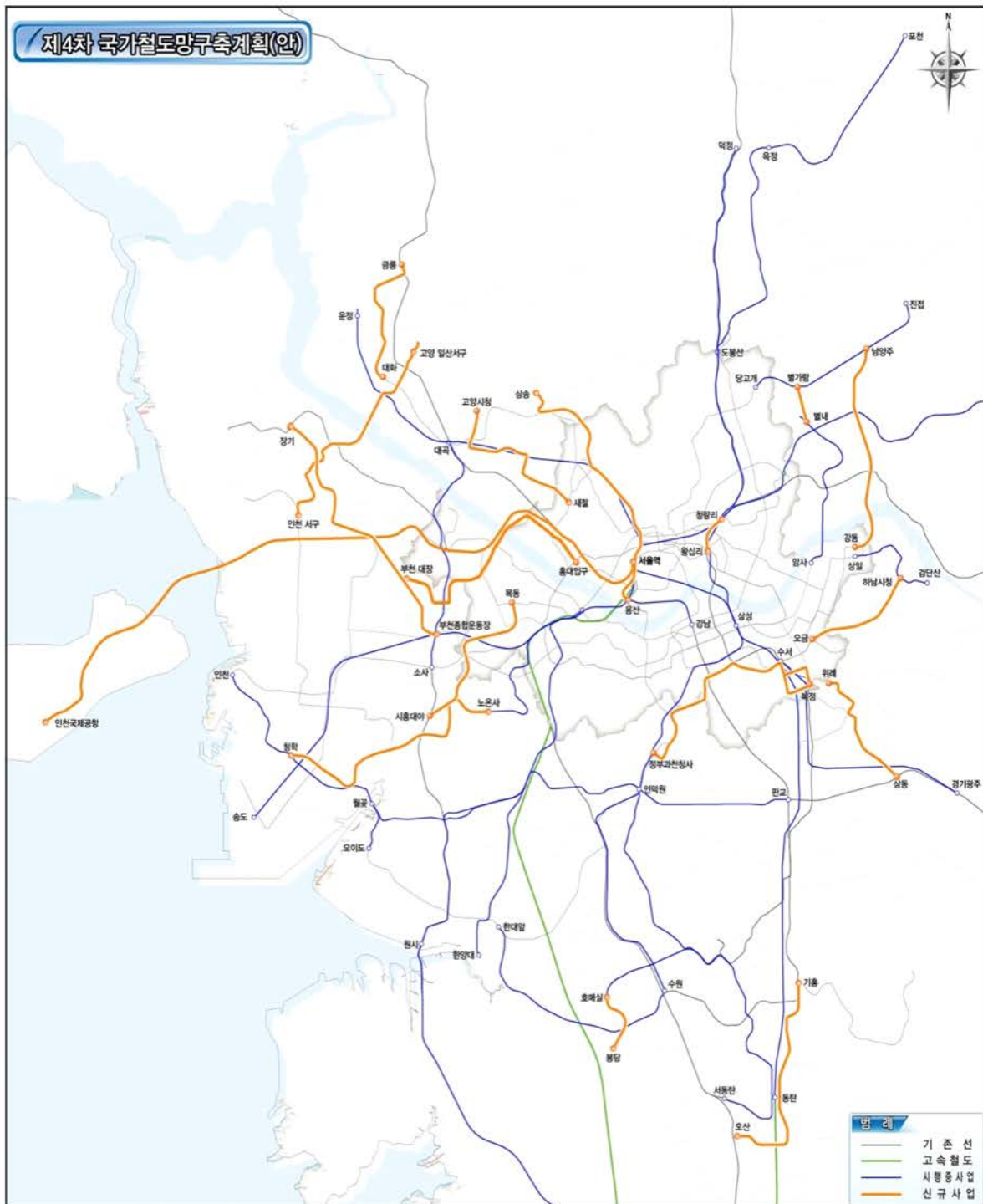
- (1) 대장항대 사업이 확정된 후 관계 지자체 및 민간사업자 등 협의를 거쳐 최적대안으로 추진
- (2) 노선계획 및 차량기지 등 관련시설에 대한 지자체 간 합의 시 타당성 분석을 거쳐 추진
- (3) 사전타당성조사 등을 통해 타당성이 확보되는 대안노선이 있는지를 추가검토하고, 타당성이 인정되는 노선이 있는 경우 사업 추진

[그림 1-2-11] 제4차 국가철도망구축계획 계획도(전국)



※ 본 노선도는 향후 사업추진 과정에서 변동 가능

[그림 1-2-12] 제4차 국가철도망구축계획 계획도(수도권)



※ 본 노선도는 향후 사업추진 과정에서 변동 가능

6. 제2차 국가도로망종합계획(2021~2030년)

가. 계획의 비전



나. 주요정책 과제

■ 적재적소에 투자하여 경제 재도약 지원

- (국가간선도로망 구축·정비) 격자형 국가간선도로망 개편, 대도시권 방사축 고속교통망 보완
 - 네트워크 효율화를 위해 기존 국가간선도로망 체계 재정비
 - 대도시권 고속교통망 완성(6R²) : 방사형 순환망(6 Radial Ring)
 - * 수도권 고속교통망 : 2개 순환축(수도권 제1·2순환선), 9개 방사축 구성



- (국토균형발전 지원) 지방 주요도시 연결강화 및 혼잡개선 추진, 도서지역·접경지역 등 낙후지역 도로정비

- 교통소외지역 교통복지 향상을 위해 지역 거점간 연계성 강화
- 교통서비스 향상을 위해 국도 효율성 증진
- 휴식·문화 등 생활공간으로 탈바꿈하기 위해 관광·경관도로 조성·관리
- (투자효율화) 민자 활성화, 하이패스IC 설치 확대, 도로 산업 육성
 - 한정된 국가 재정여건을 보완하여 민간 투자 활성화
 - 도로 등급·관리 체계 조정 및 지선·지정국도 검토
 - 효율 높은 사업에 투자확대

■ 사람중심 포용적 교통서비스 제공

- (공공성 강화) 고속도로 통행료 감면제도 개편, 민자고속도로 운영·관리 강화, 도로부지 활용성 강화, 도로점용료 산정체계 개편
- (사람중심 도로환경) 교통약자 이동성 강화, 환경 친화공간 제공
- (이용자 편의 제고) 휴게소 비대면·언택스 서비스, 고속도로 환승체계 구축, 차세대 통행료 정산시스템 구축, 하이패스 개선

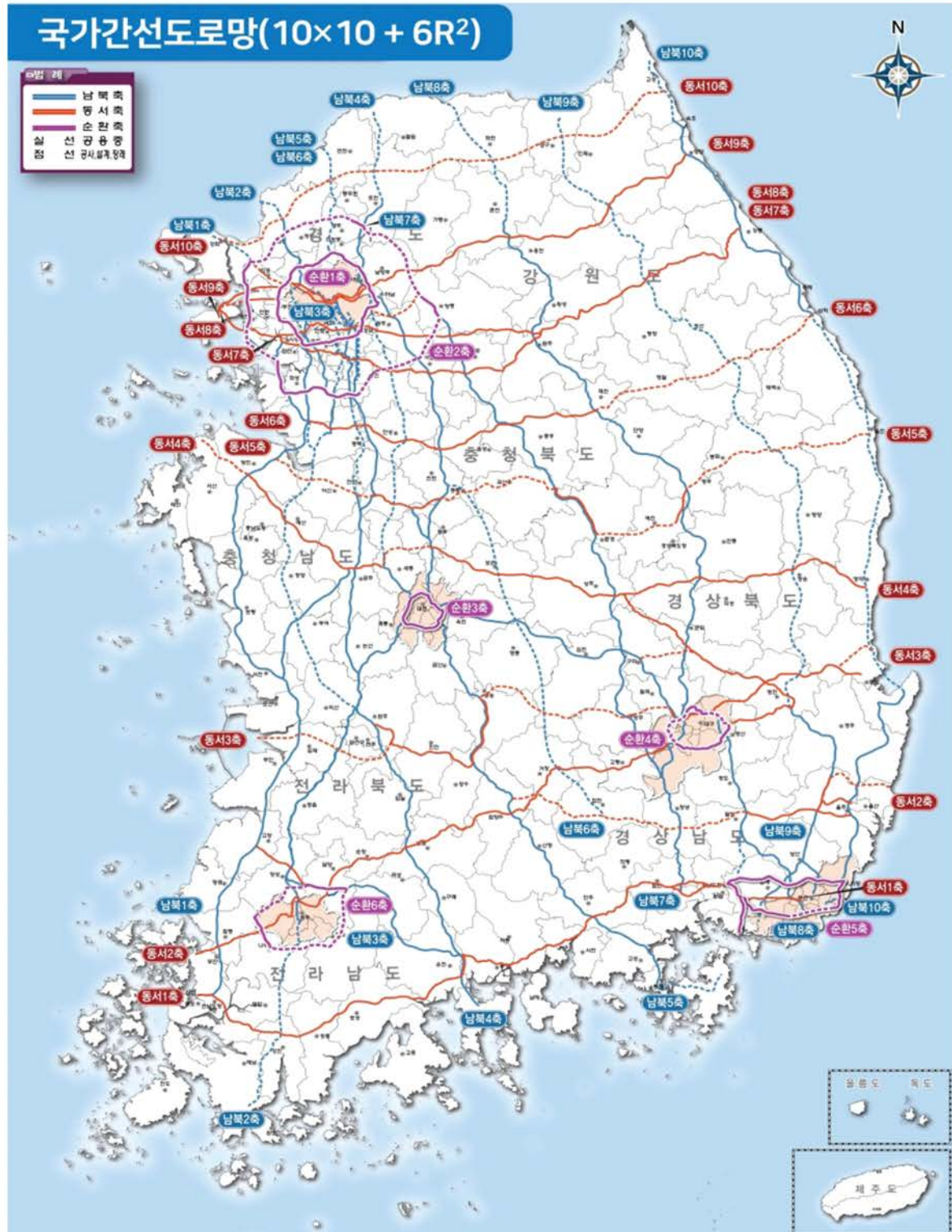
■ 안전한 도로환경 조성

- (도로교통 안전강화) 화물차 과적 근절, 도로살얼음 등 사고예방을 위한 안전시설 확충, 지역 맞춤형 교통안전대책 수립
- (사고예방·대응) 안전개선 사업 지속 추진, 보행자·고령자 사고예방, 신속한 재난대응체계 구축, 구조물 선제적 재정비 추진

■ 혁신성장을 선도하는 미래도로 구축

- (디지털·스마트) 자율차·플라잉카 등 미래 모빌리티 지원 도로망 구축, 新교통서비스 제공 기반 구축, 스마트 건설 본격 추진
- (친환경·탄소중립) 친환경 차량 확대 촉진, 신재생에너지 발전을 통한 에너지 생산 도로 구현

[그림 1-2-13] 제2차 국가도로망종합계획



7. 제2차 고속도로 건설계획(2021~2025년)

가. 계획의 비전 및 목표



나. 추진과제

추진 과제	고속도로 접근성 개선 등 지역균형 발전 선도	<ul style="list-style-type: none"> 강원 남부, 중부지역 등 교통인프라가 부족한 지역의 고속도로 접근성 개선 남북축과 함께 동서축 지속 추진으로 국토 균형발전 지원
	수평적/입체적 확장으로 교통혼잡 완화	<ul style="list-style-type: none"> 혼잡구간, 화물차 비율 높은 구간 확장사업을 통해 교통환경 개선 물리적 확장 곤란시, 입체적 확장(지하도로 건설) 활용
	항만 등 주요시설 연계를 통한 물류산업 지원	<ul style="list-style-type: none"> 산업단지·공항·항만 등 주요 기반시설과의 연계를 통해 물류비용 절감
	접경지역 간선망 구축으로 남북협력 대비	<ul style="list-style-type: none"> 남북교류 활성화에 대비 접경지역 중심으로 간선망 구축

다. 추진과제별 사업계획

■ 지역균형발전을 위한 고속도로 건설

[표 1-2-36] 지역균형발전을 위한 고속도로 건설계획 ('21.5월 기준)

유형 구분				축 구분	사업명	연장 (km)	총 사업비 (억원)	비고
신규	신설	재정	중점	남북2축	완도-강진	37.5	17,313	
				남북6축	영동-진천	75.2	38,231	
				동서3축	성주-대구	18.3	7,916	
				동서6축	영월-삼척	91.0	49,096	
			일반	동서3축	무주-성주	68.4	34,144	

유형 구분			축 구분	사업명	연장 (km)	총 사업비 (억원)	비고
계속	신설	재정	남북1축	계양-강화	31.5	25,786	'20-'31/타당성평가중
			남북2축	강진-광주	51.1	15,999	'03-'24/공사중
			남북4축	안성-구리	72.2	64,139	'08-'22/공사중
			남북4축	세종-안성	55.9	29,272	'08-'24/공사중
			남북10축	포항-영덕	30.9	13,376	'09-'23/공사중
			동서2축	함양-울산	144.6	62,469	'04-'24/공사중
			동서4축	세종-청주	19.2	9,731	'19-'29/설계중
			동서6축	제천-영월	29.0	11,955	'20-'31/타당성평가중
			동서9축	서울-양평	27.0	14,695	'21-'31/예타통과
계					751.8	394,122	

■ 혼잡완화를 위한 고속도로 건설

[표 1-2-37] 혼잡완화를 위한 고속도로 건설계획 ('21.5월 기준)

유형 구분				축 구분	사업명	연장 (km)	총 사업비 (억원)	비고
신규	신설	재정	중점	남북3축	화성-서울	32.3	32,051	수도권 지하도로
				동서9축	인천-서울	19.3	20,041	수도권 지하도로
				순환1축	퇴계원-판교	31.5	40,486	수도권 지하도로
			일반	남북3축	신갈-과천	31.7	31,823	수도권 지하도로
				순환6축	금천-화순	18.6	10,521	
				남북3축	공주-천안	39.4	15,341	적격성 조사중
		민자		순환1축보완	광주-화성-평택	12.2	8,901	적격성 조사중
				순환1축보완	시흥-송파	30.3	24,602	적격성 조사중
				남북4축보완	제2용인-서울	9.6	7,601	적격성 조사중
				남북5축	서울-양주	21.6	9,979	적격성 조사중
				남북2축	양재-고양	33.5	30,421	적격성 조사중
		확장	중점	남북2축	서평택JCT-안산JCT	34.0	9,805	예타중
				남북5축	청성-동이	12.3	1,015	
				남북7축	김천JCT-낙동JCT	24.0	4,770	
				남북8축	김해공항C-대동JCT	8.7	3,719	예타중
				동서1축	창원JCT-진영JCT	4.6	654	
			일반	남북3축	천안JCT-안성JCT	29.8	6,743	
				남북3축	안성JCT-동탄JCT	18.3	4,999	
				남북4축	서대전JCT-회덕JCT	18.6	5,412	
				남북5축	회덕JCT-청주JCT	18.9	4,229	
				남북5축	남이JCT-서청주IC	7.3	1,860	
				남북5축	증평IC-대소JCT	19.6	3,841	
				남북5축	대소JCT-호법JCT	35.8	7,414	
				남북7축	충주JCT-여주JCT	25.9	4,428	
				남북8축	읍내JCT-군위JCT	24.3	6,092	
				남북9축	대동JCT-양산JCT	7.3	2,726	
				동서6축	서평택JCT-평택JCT	7.6	2,057	
				동서6축	서안성IC-대소JCT	32.0	8,116	
				동서8축	문학IC-석수IC	20.1	6,270	

유형 구분			축 구분	사업명	연장 (km)	총 사업비 (억원)	비고
계속	신설	재정	순환2축	화도-양평	17.6	7,336	'12-'22/공사중
			순환2축	파주-포천	24.8	13,283	'09-'23/공사중
			순환2축	김포-파주	25.5	16,216	'09-'25/공사중
			순환2축	안산-인천	20.0	14,875	'19-'29/설계중
			순환2축	양평-이천	19.4	8,798	'10-'26/공사중
			순환4축	대구순환	32.5	15,213	'08-'21/공사중
			순환6축	광주순환	9.7	4,919	'08-'22/공사중
			동서2축	울산외곽순환	14.5	7,240	'19-'29/설계중
		민자	순환2축	이천-오산	31.2	14,499	'17-'22/공사중
			순환2축	포천-화도	28.7	14,757	'18-'23/공사중
			남북2축	광명-서울	20.2	19,462	'19-'24/공사중
			남북2축	평택-부여-익산	137.7	41,575	'19-'34/공사중
			순환1축	서창-김포	18.3	9,820	60개월/협상단계
			순환1축	오산-용인	17.2	12,574	60개월/협상단계
			남북1축	평택-시흥 확장	42.6	6,908	60개월/전략한평
			순환5축	사상-해운대	22.8	23,052	60개월/전략한평
			남북3축보완	성남-서초	10.7	5,617	60개월/적격성통과
			남북3축보완	성남-강남	9.5	6,272	60개월/적격성통과
	확장	재정	남북2축	김제-삼례	18.3	2,299	'20-'28/설계중
			남북5축	동이-옥천	3.5	540	'16-'21/공사중
			남북5축	서청주-증평	15.8	1,697	'08-'25/설계중
			동서1축	칠원-창원	13.1	3,379	'18-'26/타당성재조사
			동서2축	동광주-광산	10.8	4,031	'14-'25/설계중
			동서7축	서창-안산	15.8	3,352	'14-'25/공사중
			동서7축	안산-북수원	13.9	3,010	'15-'25/공사중
계					1,223.2	576,642	

■ 남북교류협력 대비 고속도로 건설

[표 1-2-38] 남북교류협력 대비를 위한 고속도로 건설계획 ('21.5월 기준)

유형 구분				축 구분	사업명	연장 (km)	총 사업비 (억원)	비고
신규	신설	재정	일반	남북4축	포천-철원	40.4	19,433	
				남북5축	서울-연천	50.7	28,051	
				남북8축	춘천-철원	63.2	32,608	
				남북10축	속초-고성	43.5	20,711	
계속	신설	재정		남북2축	문산-도라산	10.8	5,683	'19-'22/ 환경영향평가 단계
계						208.6	106,486	

8. 서해안권 발전종합계획(변경)(2019~2030년)

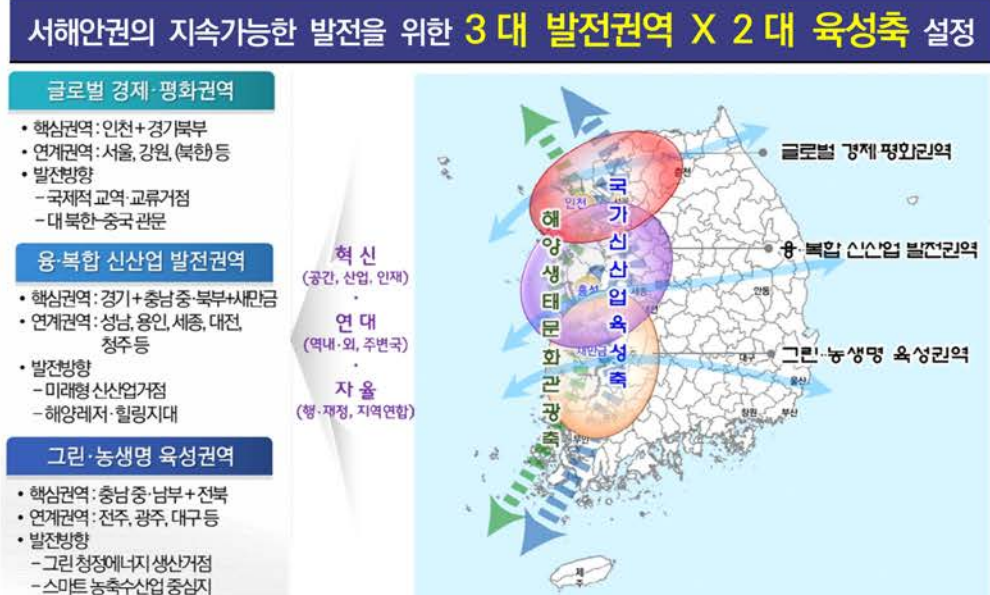
가. 비전과 목표 및 추진전략

■ 비전과 목표

- (비전) 2030년을 목표로 서해안권 발전종합계획 변경계획에서는 “혁신과 융합의 글로벌 경제협력지대 : 모두를 위한 일터, 함께 누리는 삶터, 서해안권”을 비전으로 설정함
- (목표) 비전에 도달하기 위하여 『미래형 신산업 생태계 구축』, 『남·북·중을 잇는 서해 발전축 형성』, 『글로벌·광역이슈 대응 공동협력기반 마련』을 3대 목표로 삼음



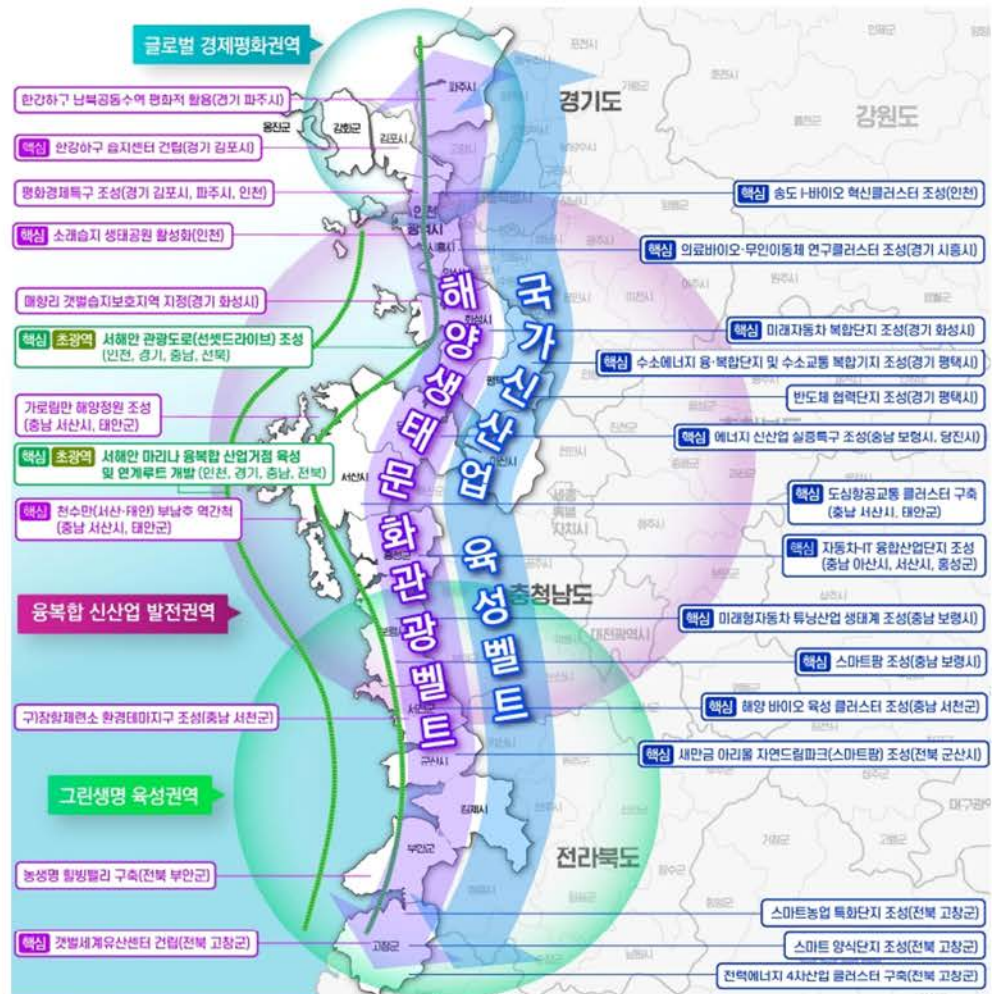
나. 서해안권 공간 발전구상



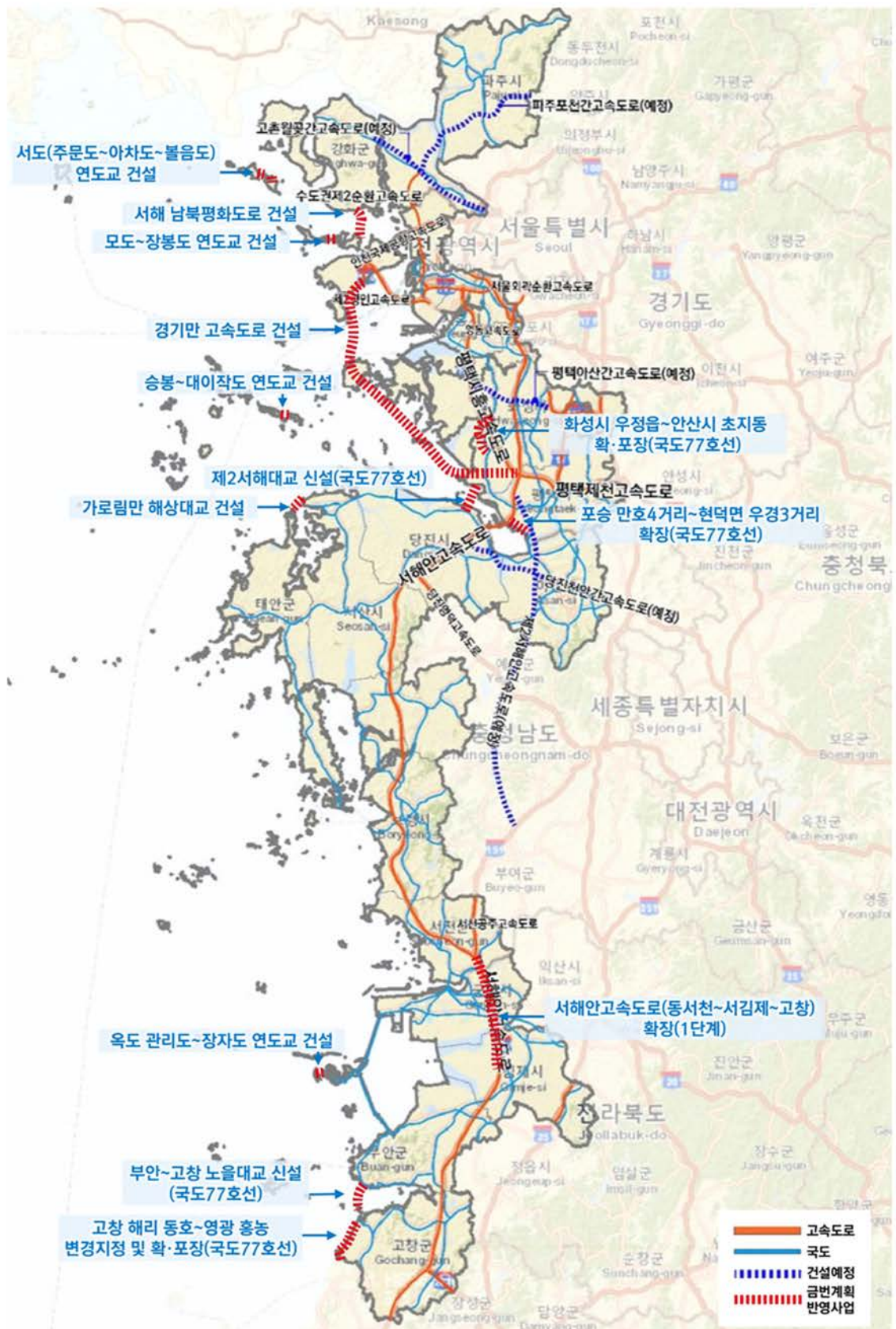
다. 전략별 발전계획

5대 전략	프로젝트
전략 1. 국가전략산업 집적 및 클러스터 조성	1.첨단기술 기반 신산업 육성 2.미래 청정에너지 융·복합거점 조성 3.차세대 이동체 산업기반 강화
전략 2. 지역산업 경쟁력 강화 및 특화산업 육성	1.산업거점 재생·고도화 및 네트워크 구축 2.틈새시장 우위확보 및 특화산업 육성
전략 3. 국제적 생태·문화·관광거점 조성 및 벨트화	1.해양갯벌·생태계 복원 및 활용 2.글로벌 복합관광휴양지 조성 3.역사문화·유류자산 명소화 및 네트워크 구축
전략 4. 초국경·광역 공동발전 협력체계 구축	1.남·북한 평화적 협력기반 조성 2.서해안권 상생협력체계 구축
전략 5. 지역·발전거점 간 연계인프라 확충	1.도로·철도망 확충 및 질적 수준 제고 2.공항·항만 인프라 확충 및 배후지역 통합개발 3.도시지역 정주여건 향상

[그림 1-2-14] 서해안권 발전종합계획 변경계획 상 주요사업 종합계획도



[그림 1-2-15] (서해안권 발전종합계획 변경) 도로망 계획도



9. 제3차 항공정책기본계획(2020~2024년)

가. 미래비전

미래항공의 글로벌 선도 국가,
국민과 함께 세계로 나아가겠습니다.

나. 5대 전략 및 30대 핵심과제

5대 전략	30대 핵심과제
전략 1. 미래 항공산업의 혁신적 패러다임을 구축하겠습니다.	항공 관광 융·복합을 통한 새로운 가치 창출
	하이브리드 항공네트워크 강화
	세계 최고수준의 스마트 항공안전
	도심형 항공 모빌리티(UAM) 선도
전략 2. 스마트·체감형 및 보편적·무단절 항공서비스를 구현하겠습니다.	스마트한 무단절(Seamless) 공항서비스 고도화
	수요자 중심 항공서비스 개선
	교통약자 중심의 Barrier-free 항공교통 서비스 실현
	항공산업 종사자 보호정책 강화
전략 3. 전후방 연계 종합산업 생태계를 조성하겠습니다.	전후방 종합 산업 기반조성
	항공물류산업 도약과 항공금융산업 창출
	전문인력 양성과 고용 창출 선순환 구조 구축
	소형항공, 레저, 항공기 제작정비 등 다양성 확대
전략 4. 공항을 지역경제·기업 성장의 플랫폼으로 구축하겠습니다.	글로벌 시대 대비 공항의 앵커 전략 추진
	공항의 국가경제 기간 교통망으로 위상 재정립
	패러다임 변화에 대비한 공역 체계 선제적 구축
	접근성 개선으로 공항을 커뮤니티 SOC로 확장
전략 5. 빅데이터·AI 기반 무결점 항공안전과 보안을 실현하겠습니다.	자율과 견제의 균형있는 항공안전문화 조성
	선제적 항공안전 역량 강화
	빈틈없는 항공보안 관리체계 구축
	미래형 첨단보안 장비 성능인증 체계 구축

다. 세부 추진과제

전략목표	추진과제
미래항공산업의 혁신적 패러다임 구축 (9-eyond 전략*) *9 가지 혁신을 통한 산업 성장	<ul style="list-style-type: none"> • 항공·관광 융·복합을 통한 새로운 가치 창출 (Independent to Together) • 새로운 항공가치 창출을 위한 Hybrid 항공네트워크 강화 (Simple to Hybrid) *Hybrid = Hub&Spoke + Point-to-point • 세계 최고 수준의 스마트 항공안전 (Good to Great) • 도심형 항공 모빌리티(UAM, Urban Air Mobility) 선도 (Transportation to Growth) • 세계 속으로 에어실크로드 구축(Connection to Relation) • 운송·물류분야 드론산업 육성 및 일상 속 드론안전 강화 (Global to City) • 한국형 공항 모델 패키지 수출(Separation to Package) • 초단축 글로벌 생활권 항공교통 미래 준비(Fast to Hypersonic) • 한반도 항공산업 협력기반 마련(Conflict to Peace)
스마트·채감형 및 보편적·무단절 항공서비스 구현 (Benefit Everyone 전략*) *국민 모두에게 항공 교통 혜택 제공	<ul style="list-style-type: none"> • 스마트한 무단절(Seamless) 공항서비스 고도화 (Segmented to Seamless) • 수요자 중심 항공서비스 개선(Service to Hospitality) • 교통약자 중심 Barrier-free 항공교통 서비스 실현 (Obstructive to Barrier-free) • 항공산업 종사자 보호 정책 강화(Efficiency to Humanity) • 국립항공박물관을 통한 항공문화 증진(Industry Plus Culture)
전후방 연계 종합산업 생태계 조성 (Robust Industry- Ecosystem 전략*) *다양한 연관사업과 함께 탄탄한 항공 생태계 구축	<ul style="list-style-type: none"> • 전후방 종합산업 기반조성(Loose to Linked) • 항공화물 시장 개척을 통한 항공물류산업 도약(Induced to Headed) • 항공산업 성장을 위한 항공금융 활성화 추진(Instability to Soundness) • 소형항공, 레저산업 등 항공운송산업 다양성 확대 (Concentrated to Variety) • 항공기 제작 및 정비산업 활성화 지속 추진 (Consumer to Developer) • 전문인력 양성과 고용 창출 선순환 구조 구축(Gap to Chain) • 지속가능 성장을 위한 환경이슈 적극 대응(Reactive to Proactive)
공항을 지역경제· 기업 성장의 플랫폼으로 구축 (5-3-5 전략*) *연결성 50% ↑, 부가가치 유발효과 30% ↑, 총 여행시간 중 공항 접근시간비율 50%	<ul style="list-style-type: none"> • 글로벌 시대 대비 공항의 앵커 전략 추진 (Multi-Airport to One system) • 공항의 국가경제 기간 교통망으로 위상 재정립(Regional to Glocal) • 패러다임 변화에 대비한 공역 체계 선제적 구축 (Traditional to High-tech) • 접근성 개선으로 공항을 커뮤니티 SOC로 확장 (Endurance to Convenience) • 기술발전을 위한 공항 테크노폴 추진(Tech-user to Tech-platform)
빅데이터·AI 기반 무결점 항공 안전과 보안 실현 (PeCOM 전략*) *빈틈없는 빠꼼한 안전시스템 구축	<ul style="list-style-type: none"> • 자율과 견제의 균형 있는 항공안전문화 조성(Self to Collaboration) • 선제적 항공안전 역량 강화(Organization to Intellectuals) • 빈틈없는 항공보안 관리체계 구축(Effective to Complete) • 미래형 첨단보안 장비 성능인증 체계 구축(Basic to Competitiveness)

10. 인천광역시 도시교통종합계획(2017~2036년)

가. 비전 및 정책방향

비 전	시민과 함께 만드는 안전하고 편리한 교통도시 인천
목 표	<ul style="list-style-type: none"> • 시민이 행복한 교통 • 지속가능한 교통 • 사람우선 미래교통

나. 주요지표

인천중심 교통망 구축	대중교통중심 교통체계 구축	지속가능한 교통체계 구축
<ul style="list-style-type: none"> • 어디서나 15분 이내 철도역 접근 • 서울 20분, 전국 반나절 생활권 연결 - 철도망 219.88km, 도로망 344.99km 확충 	<ul style="list-style-type: none"> • 대중교통 이용자 만족도 20% 향상 • 시내버스 통행속도 20% 향상 - 버스전용차로 186km 확충, 환승센터 3개소 건설 	<ul style="list-style-type: none"> • 온실가스 배출전망치 대비 27% 감축 • 미세먼지(PM10, PM2.5) 40% 저감 - 친환경차 14만대 보급, 카셰어링존 동별 8곳 이상
사람우선 교통환경 조성	효율적인 교통관리체계 구축	미래교통체계 혁신선도
<ul style="list-style-type: none"> • 교통사고 획기적 감소 (2050비전제로) • 인구절반이 교통약자, 무장애교통 실현 - 도시부 5030 정착, 약자 이동편의시설 100% 	<ul style="list-style-type: none"> • 출·퇴근 소요시간 20% 단축 (8~10분) • 간선도로 통행속도 10% 향상 - 주택가 주차장 확보율 91%, 화물도심통과 최소화 	<ul style="list-style-type: none"> • 공공 교통 부문 자율주행차 도입 • 스마트 모빌리티 구현 - C-ITS 400km 구축, 교통빅데이터 플랫폼 개발

다. 목표별 교통전략

■ 종합계획의 비전을 위한 6대 목표와 16대 부문별 교통전략을 설정함

- 인천중심 교통망 구축 : 철도, 도로, 공항·항만
- 대중교통 중심 교통체계 구축 : 버스, 택시
- 지속가능한 교통체계 구축 : 친환경교통, 교통수요관리, 보행, 자전거
- 사람우선 교통환경 조성 : 교통안전, 교통약자
- 효율적인 교통관리체계 구축 : 주차, 지능형교통체계, 교통운영, 화물·물류
- 미래교통체계 혁신 선도 : 4차 산업혁명

[표 1-2-39] 목표별 교통전략

분야	전략
철도	원도심과 신도시를 하나로, 수도권·전국을 한번에 연결하는 철도망 구축
도로	남북통일을 준비하고 지역간 교류를 촉진하는 단절·병목 없는 최적도로망 구축
공항·항만	국가교통시설 확장 및 산업단지 고도화에 대비한 연계교통체계 개선
버스	승용차 없이도 어디든 이동 가능한 대중교통 구현
택시	안전하고 편리한 고품격 택시서비스 구현
친환경교통	편안하게 숨 쉴 수 있는 건강하고 청정한 저탄소 교통도시 실현
교통수요관리	불필요한 승용차 통행을 줄여 쾌적한 교통환경 조성
보행	보행자가 더 존중받고 안전하게 걸을 수 있는 보행환경 조성
자전거	자전거와 함께하는 녹색건강도시 건설
교통안전	2050 비전 제로, 시민의 안전을 책임지는 교통 환경 조성
교통약자	시민 모두가 편안한 무장애 교통 환경 구현
주차	합리적 주차 공급 및 운영으로 쾌적하고 활력 있는 교통공간 조성
첨단교통	첨단 정보통신기술 활용 교통체계의 이동성·안전성·편의성 향상
교통운영	녹색교통 중심의 빠르고 안전한 교통운영·관리체계 구축
화물·물류	효율적이고 안전한 화물물류 수송체계 구축
4 차 산업혁명	미래변화를 선도하는 교통기반 구축