
인천광역시 맨발산책로 조성 및 관리 매뉴얼(안)

2025. 4.

목 차

제1장 총칙

제1절 목적	3
제2절 용어정의	3
제3절 조례 제정 및 인천광역시 맨발산책로 조성 현황	3

제2장 맨발산책로의 조성

제1절 재료의 특성	4
제2절 맨발산책로의 설계	4

제3장 맨발산책로의 종류 및 부대시설

제1절 맨발산책로의 종류	7
제2절 맨발산책로의 부대시설	8
제3절 맨발산책로 필요시설(4단계 분류표)	12

제4장 맨발산책로의 관리 및 운영

제1절 유지관리 일반	13
제2절 계절별 유지관리	13

제5장 첨부서류

[붙임1] 인천광역시 맨발산책로 조성 현황(위치도)	15
[붙임2] 인천광역시 맨발산책로 조성 현황	16
[붙임3] 맨발산책로 시설의 종류(예시 사진)	20

제1장 총 칙

제1절 목 적

1. 최근 맨발걷기의 효능이 널리 알려지며 시민의 이용 욕구가 증가함에 따라, 인천광역시에서는 2023년 도시공원 맨발걷기 활성화 및 지원에 관한 조례를 제정하였고,
2. 시민이 보다 쾌적하고 안전한 환경에서 이용할 수 있도록 조성부터 관리까지 동일한 절차와 방침을 담아낸 표준 매뉴얼이 필요하게 됨.
3. 이에 인천광역시 맨발산책로 조성사업을 수행한 부서의 현장 경험 및 인천 연구원 정책연구과제 내용을 바탕으로, 조성 및 운영에 대한 일반적인 기준을 마련하여 적용하고자 함.

제2절 용어 정의

1. 맨발산책로: 보행자의 건강과 힐링을 위해 맨발걷기를 할 수 있는 자연형 흙길이나, 황토나 마사토 또는 이들을 혼합하여 조성한 흙길
2. 맨발걷기: 맨땅에서 맨발로 걷는 것을 말함
3. 도시공원: 「도시공원 및 녹지 등에 관한 법률」 제2조에 따른 도시공원을 말함
4. 녹지: 「도시공원 및 녹지 등에 관한 법률」 제2조에 따른 녹지를 말함
5. 숲길: 산지, 산지형 공원 내 등산, 트레킹 또는 휴양·치유 등 활동에 이용하는 길

제3절 조례 제정 및 인천광역시 맨발산책로 조성 현황

1. 2025년 3월 기준 광역 및 기초지자체에서 172개의 조례가 제정되었음
2. 인천광역시는 2023년 7월 14일에 인천광역시 도시공원 맨발걷기 활성화 및 지원에 관한 조례를 제정함
3. 2025년 1월 기준 인천시 관내에는 맨발산책로 56곳이 조성되었고, 14곳이 조성될 예정임
4. 조성된 산책로 중 황톳길은 11개소이며, 황토와 마사토 혼합한 곳은 9곳임

- (3) 동선분리: 일반산책로와 맨발산책로는 이용경계를 명확히 하고 이용을 분리하여 마찰 예방
 - 기존 산책로 이용객과 분쟁 및 민원이 우려되는 지역은 제외
- (4) 설치지형: 맨발산책로는 원칙적으로 평탄한 지형에 설치 권장
 - 경사지는 폭우 시 토양유실 또는 미끄럼 사고가 발생할 수 있으므로 제외
- (5) 부대시설: 안내판, 청소도구(함), 의자, 세족장, 신발장 등은 필요성을 검토하여 적정하게 설치
- (6) 이용객 관리: 이용객 스스로 맨발산책로를 관리하도록 적극 유도
 - 이용객 스스로 유지관리가 가능한지 여부를 사전 검토(의견 수렴 등)
 - 맨발산책로는 이용객 스스로 유지관리가 용이하도록 설치
 - 자율 청소도구 등 관리물품 보관함을 비치하여 이용객이 관리하도록 유도

2. 재료선택

- (1) 본 매뉴얼의 재료의 특성과 영향 참고, 입지·효과에 따른 최적의 재료 선택
- (2) 단, 인공적으로 시멘트 등과 섞어서 만든 경화황토, 경화토 또는 생석회를 섞은 혼합토는 가급적 지양

3. 길이와 폭

- (1) (길이) 걷기에 지루하지 않게 현장 여건을 고려하여 가급적 길게 조성
- (2) (폭) 2명이 교행할 수 있는 폭인 1.5m 이상, 여건이 좋은 곳에서는 3명이 교행할 수 있게 2.1m 이상으로 조성
 - 이용자가 많을 것으로 예상될 경우 충분한 교행폭 확보

4. 형태

- (1) 왕복형(직선형) 또는 순환형이 있음
- (2) 순환형이 혼잡도를 줄일 수 있고 시민들이 선호하는 경향이 있음.



폭 2.25m인 씨사이드파크 명품 맨발산책로

순환형 항토길(연수구 봉재산)

5. 포설

- (1) 황토, 혼합토(황토+마사토) 포설 시 두께 5cm이상(5~10cm) 포설
- (2) 황토(100%) 포설은 관리에 어려움이 있으므로, 마사토 등을 혼합 포설 권장
(비율은 황토 4 : 마사토 6 등 현장 여건에 맞게 조정)

6. 단면

- (1) 맨발산책로 하부에 부직포, 합성고무, 시멘트, 아스팔트 등 부도체를 깔지 말아야 함(맨발걷기 국민운동본부 자료)
- (2) 일반 산책로에서는 배수를 위해 맹암거, 배수층을 설치함. 그러나 맨발 산책로(마사토길, 황톳길 등)에서는 배수시설(자갈 등)을 하지 않음

7. 배수

- (1) 표면배수를 원칙으로 바닥에 물이 고이지 않도록 하고, 필요 시 맨발 산책로 횡단 및 종단배수로 등을 설치하여 배수를 용이하게 할 것

8. 경사

- (1) (횡단경사) 50분의 1 이하, 지형상 부득이할 경우 25분의 1이하
- (2) (종단경사) 18분의 1 이하, 지형상 곤란한 경우 12분의 1까지 완화
※ (평지가 아닌 곳에 조성) 모든 이용자가 안전하게 이용할 수 있도록 「장애인·노인·임산부 등의 편의 증진 보장에 관한 법률」 등에 따라 적합한 경사로로 설계
- (3) 경사가 심한 곳은 강우 시 흩이 유실됨으로 가급적 평지나 완경사지에 조성
- (4) 경사진 곳은 강우 시 흩 유실이 최소화될 수 있는 설계
 - 경사가 있는 곳은 일정 간격으로 횡단배수로겸 경계목 설치
 - 맨발산책로 경계부 높게 설치
 - 비닐이나 방수포 등을 준비

9. 다짐

- (1) 다짐을 철저히 하여, 우수로 인한 토사유실을 최소화 할 것
- (2) 콤팩터보다는 무게감 있는 로라 다짐을 권장, 시간을 두고 수차례 다짐

10. 기타(수목식재 등)

- (1) 산책로에 활엽수를 일정 간격을 두고 식재하는 등 그늘과 햇볕이 같이 들어오도록 조성하여 이용객을 동시에 만족시킬 수 있는 방법 등을 검토
- (2) 식재가 어려운 경우 여름철 이용을 고려해 그늘막(파라솔) 등의 보완시설 고려
- (3) 맨발산책로 주변으로 화관목 등을 식재하여 정서적 안정감과 볼거리 제공

11. 참고사항: 탐방객 1인당 기준치수

한국 표준 체형 95%(2010)		탐방객 1인 기준 치수		
구분	인체치수	표준인체치수	탐방객동보정	1인 기준 치수
어깨 폭	0.51m	0.51m	0.20m	0.71m

※ 국립공원관리공단(2019), 국립공원 탐방로 물리적 수용량 조사

제3장 맨발산책로의 종류 및 부대시설

제1절 맨발산책로의 종류

1. 마사토길

(1) 맨발산책로의 기본으로 설정

- 관리가 용이하고 관리비용이 적게 듦

2. 모래길

(1) 맨발걷기 초보자용으로 많이 이용됨

(2) 습식으로 이용할 경우 가까운 곳에 수원 설치

3. 황톳길

(1) (길이) 길이는 100m 전후로 집중 관리할 수 있는 범위에서 결정

- 길이가 길어질수록 관리가 어렵고 시민 안전사고 가능성 높음
- 황톳길 조성이 어려운 곳은 황토진흙탕 고려

(2) (두께) 황톳길의 두께: 20cm 전후

- 두께가 얇은 경우 물을 뿌리고 집중적으로 밟으면 웅덩이처럼 아래로 패이면서 하부의 기반 흙과 혼합될 수 있음
- 아울러 경화된 황토를 곡갱이나 관리기로 팔 경우 하부의 토양과 혼합될 수 있음

(3) (수원) 질퍽한 황톳길(습식)을 유지하기 위해서는 가까운 곳에 수원이 있는 것이 유리함

- 황토가 딱딱하게 굳으면 무릎과 발바닥에 무리가 올 수 있으며 지압 등의 효과가 없음
- 황톳길의 딱딱함은 주로 물뿌리는 양과 빈도로 결정됨

(3) 황톳길 옆에 붙여 장의자를 설치할 경우 공간을 통합적으로 설계, 황토가 외부로 유출되지 않는 구조 필요

- 황톳길 황토진흙탕 연결은 황토벽돌, 야자매트로 완충공간 설계



황토진흙탕과 마사토길 사이 완충공간



황톳길이 확대되고 있음

- (4) (안전) 안전을 위해 황톳길을 따라 좌우측 모두에 안전손잡이 설치
- 황토가 패이거나 밀려 쌓이면 지형의 요철이 발생하게 됨
 - 굳은 황토를 부드럽게 하려고 물을 붓게 되면 낮은 곳에 웅덩이가 발생하고 경사에 의해 미끄러지기 쉬워짐
 - 조성 시 안점손잡이를 설치하고 관리 시에는 지형의 요철이 발생하지 않게 주기적으로 평탄화 작업을 실시해야 함
- (5) (풍수해 대비) 홍수와 태풍을 대비한 구조
- 방수포 설치: 경계석을 높게 설치할 경우 비가림용 방수포 설치, 보관 하기가 용이함
 - 현장 관리인력을 사전 검토하여 대비

제2절 맨발산책로 부대시설

1. 안내판

- (1) 맨발산책로 출입구에 시민들이 맨발산책로를 알 수 있도록 안내판 설치
- 안내판은 이용수칙, 이용기간, 이용방법(일방통행 등) 표기
 - (관리방법 안내) 이용객 스스로 맨발산책로 보호 및 관리 유도
 - (이용자 주의 및 에티켓) 발 상처 및 피부질환이 있을 시 이용금지, 과상풍 등 건강을 위한 예방주사 접종 필수, 신발 신고 이용금지 등
 - (세족안내) 세족장이 미설치된 곳은 이용자 스스로 발씻을 물과 수건을 지참하고 세족하는 것을 안내
 - (운영기간) 강우 시 운영 금지, 동절기 운영 금지 여부 등
 - (통행방법) 우측 통행(폭이 좁은 순환식일 경우 일방통행 유도)
 - (동물통제) 반려동물 출입 및 이용 통제(금지)



2. 세족장(시설)

(1) 배수 구매

- 주변으로 물이 퍼지지 않고, 배수구로 모이는 구조
- 세족시설이 깊으면 노약자가 넘어질 수 있음

(2) 쌓인 흙을 쉽게 제거할 수 있게 맨홀 설치 고려

- 세족시설에 황토나 흙이 쌓여서 배수관을 막게 됨
- 세족시설 하부에 맨홀을 만들어 흙을 주기적으로 제거할 수 있는 구조

(3) 의자 형태는 수도꼭지로의 접근이 편한 형태

- 장의자 형태
- 날개 의자 형태(이동 가능, 고정)

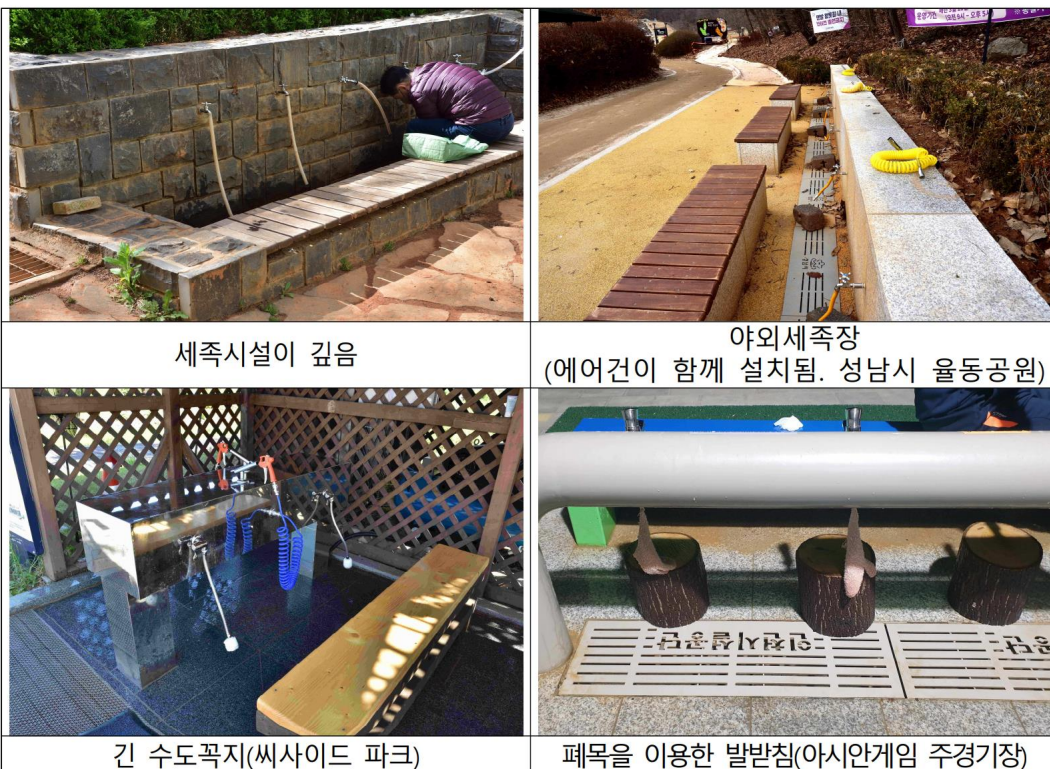
(4) 수도꼭지 높이

- 물이 주변으로 튀지 않게 호스 길이를 길게 설치

(5) 발받침

- 발받침이 있으면 허리를 덜 굽혀도 됨
- 다듬이돌이 있을 경우 황토나 흙을 털어낼 수 있어 선호함

[세족장]



3. 세족장(동절기 운영)

(1) 동절기 운영 여부 우선 검토

- 동절기에 황톳길을 이용할 경우 세족장 필요
- 기존 공원 화장실 이용 시 관리가 어려워지고 새로운 민원이 발생할 수 있음

- (2) 이용자수가 많고 여건이 된다면 동절기에 이용할 수 있는 사계절 세족장 필요(온수 제공, 에어컨 설치)

4. 신발장

- (1) 편의를 위해 꼭 필요한 경우, 입구에 1개소 정도만 설치
- (2) 칸 높이는 최소 25cm 이상
- (3) 주변 경관과 어울리는 디자인으로 설치

5. 야간조명

- (1) 야간 이용자가 있을 경우 조명을 설계에 반영
 - 여름철의 경우 야간 이용자가 많음
- (2) 맨발산책로 이용자가 눈이 부시지 않는 구조의 조명 설치

6. 안전시설

- (1) 노약자 이용이 많은 만큼, 안전사고 발생과 긴급 상황시 신속한 대처를 위해 CCTV, 비상벨 설치 고려

7. 관리용 시설(창고) 등

- (1) 유실되는 황토, 마사토, 모래 보충용 자재 보관
- (2) 청소 및 관리용 용품 보관
- (3) 현장을 관리하는 인부들이 쉴 수 있는 공간 마련
[야간 조명 및 창고]



8. 황토진흙탕

- (1) 형태와 크기
 - 사각형보다는 원형 또는 육각형이 이용과 관리 모두 편리함
 - 직경 6m 전후로 넓게 설계: 이용도가 높아서 밀집 발생
 - 2개 이상일 경우 이용이 더 편할 수 있음
- (2) 황토(습식)를 부드럽게 하려면 가까운 곳에 수원이 있어야 함
- (3) 황토는 배수가 잘 되지 않기 때문에 황토진흙탕 하부에 비닐을 깔 필요가 없음
- (4) 안전손잡이를 필수적으로 설치
- (5) 이용편의를 위해 그늘막을 설계에 반영
- (6) 경관훼손 우려가 있으므로 최소 규모로 설치 및 수목의 뿌리활동을 방해할 수 있으므로 수목 주변에 설치 지양

[맨발산책로 보완시설]



황토 진흙탕(씨사이드 파크)

황토 진흙탕 안전 손잡이(서대문구 안산 황톳길)

9. 휴게시설

- (1) 필요시, 보행약자가 밖으로 나가지 않고 내부에서 쉴 수 있도록 시(중)점 등에 휴게시설(등의자, 앉음벽 등) 설치 고려
- (2) 다른 이용자 동선에 방해가 되지 않도록 포켓식으로 설치
- (3) 자연적인 요소를 최대한 활용해 자연친화적인 환경 유지

10. 에어컨

- (1) 주택가 등에서 소음 민원이 발생할 수 있어 검토하여 설치
- (2) 공간적 여유가 있는 경우 세족장과 에어컨을 함께 배치하면 이용이 더 편리함

11. 사계절 비닐하우스(동절기) 운영

(1) 장점

- 비가 올 때 토양(특히, 점토 성분)이 유실되지 않음
- 습도 유지에 유리하여 습식 황톳길 유지에 유리함
- 낙엽이나 이물질 유입 차단, 나무가 많은 지역에서 편리
- 겨울철에도 이용 가능
- 기존의 막구조나 비가림시설 등에 비하여 비용이 저렴함

(2) 단점

- 공원의 경관 문제 야기, 위치 선정에 신중을 기해야 함
- 감기 등 전염병 발생에 대한 우려
- 추가 비용 발생

[사계절 비닐하우스]



서울 서대문구 안산 황톳길 동절기 비닐하우스(좌: 외관, 우: 내부)

(3) 설치 시 고려사항

- 100m 내외로 짧은 구간 설치(황톳길 또는 마사토길 일부구간 설치)
- 온도와 습도를 조절할 수 있게 측면을 개방할 수 있는 구조로 설계
- 보통 습식으로 운영함으로 가까운 곳에 확보

12. 쿨링포그

(1) 황톳길 조성 시 설치 고려

- 기존 쿨링포그 설치지역 내 맨발산책로 조성 및 공간여유·예산·관리인력 등이 최상의 여건일 경우

(2) 여름철 쾌적한 보행환경 제공 및 황톳길의 습식유지에 도움을 줄 수 있음

제3절 맨발산책로 필요시설(4단계 분류표)

단계	맨발산책로	산책로 보완시설	휴식시설	편의시설	관리시설
I. 최소시설	<ul style="list-style-type: none"> 기존 산책로 지반 정비 마사토길 	-	<ul style="list-style-type: none"> 장의자 나무그늘 	<ul style="list-style-type: none"> 신발장 야외세족장 	<ul style="list-style-type: none"> 청소도구함
II. 기본 시설	<ul style="list-style-type: none"> 황톳길(직선) 황톳길(순환형) 	<ul style="list-style-type: none"> 황토 진흙탕 안 전 손 잡 이 (황톳길) 	<ul style="list-style-type: none"> 그늘막 구조(지붕) 	<ul style="list-style-type: none"> 에어컨 	<ul style="list-style-type: none"> 물분사 시설 (호수, 분사기) 자재보관용 창고
III. 양호한 여건	<ul style="list-style-type: none"> 모래길 	<ul style="list-style-type: none"> 모래 체험장 황토볼장 조약돌볼장 지압보도 족욕장 	<ul style="list-style-type: none"> 정자 	<ul style="list-style-type: none"> 야간 조명 사계절 세족장 	<ul style="list-style-type: none"> 직원 휴게시설
IV. 최상의 여건	-	-	<ul style="list-style-type: none"> 흔들의자 	<ul style="list-style-type: none"> 동절기용 비닐 하우스 비닐하우스 내 스프링쿨러 동절기용 온풍기 쿨링포그 	-

※ 실무자그룹(13명)과 전문가그룹(5명)의 각각의 평균점수를 산술하여 4단계 분류

1. 최소시설: 맨발산책로를 만들 때 최소한으로 도입되어야 할 시설
2. 기본시설: 시민의 만족도를 높이기 위한 기본 시설
3. 양호한 여건: 여건이 좋을 때 시민의 만족도를 더 높일 수 있는 시설
4. 최상의 여건: 공간여유, 예산, 관리인력 등이 최상의 조건일 때 고려할 수 있는 시설

제4장 맨발산책로 관리 및 운영

제1절 맨발산책로 유지관리

1. 유지관리 일반

- (1) (정기점검) 제 기능을 항상 유지할 수 있도록 정기 점검을 통한 유지관리
- (2) (주민참여) 이용자 스스로 맨발산책로를 관리할 수 있도록 적극 유도
- (3) (포장상태) 포장상태는 아래의 표와 같이 5등급으로 구분하여 가급적 B수준 이상을 유지하는 것이 바람직하나, 최소한 C수준 이상으로 관리

등급	포장상태 서비스 수준 * 「보도 설치 및 관리 지침」
A (Very Good)	포장이 소성변형이나 균열이 발생하지 않은 도로로, 신설되거나 새것과 같은 포장 상태
B (Good)	포장이 전체적으로 매끄럽지 않으나, 균일한 상태를 유지하고 있는 포장상태
C (Fair)	보행자와 교통약자의 통행은 가능하지만 포장면의 노후정도에 따라 재포장 등의 고려가 필요한 포장상태
D (Poor)	보행자와 교통약자의 정상적인 통행에 영향을 미칠 정도의 포장 상태 (50% 이상의 포장에 위험이 존재하는 상태)
E (Very poor)	정상적으로 통행이 불가능한 상태 (75% 이상의 포장에 위험이 존재하는 상태)

- (4) (세족시설) 설치환경 또는 관리소홀로 훼손될 수 있으므로 자주 점검을 실시하여 관리(전원 이상유무, 타공판 모래, 흙 등 이물질 제거)
 - 배수시설(측구, 집수구, 맨홀 등) 토사, 낙엽, 쓰레기, 잡석 등 퇴적상태 점검
 - 배수시설의 물빠지는 상태와 파손 및 결함 상태 점검

제2절 계절별 유지관리

1. 하절기

- (1) (청소) 맨발산책로에 낙엽, 쓰레기, 돌 등 불필요한 물질이 쌓이지 않도록 주기적으로 청소하며, 필요한 경우 자원봉사나 커뮤니티 참여로 관리인력 보충
- (2) (표면) 여름철 고온 다습한 환경에서는 길 표면이 부드러워질 수 있으므로 물이 고이거나 미끄러운 구간을 확인하고 배수로 정비, 필요에 따라 표면을 보강하여 안전성 유지
- (3) (위생) 맨발로 걷는 이용자가 많아지므로 길 주변의 위생 상태 확인
 - ※ 세족장 미설치 시 위생문제를 최소화하기 위해 정기적인 청소
- (4) (방제) 여름철에는 모기나 벌 등 해충이 많이 발생하므로 적절한 방제 작업 실시
- (5) (예초) 맨발산책로 안으로 잡초가 뻗어 성장하지 않도록 주기적인 예초 실시

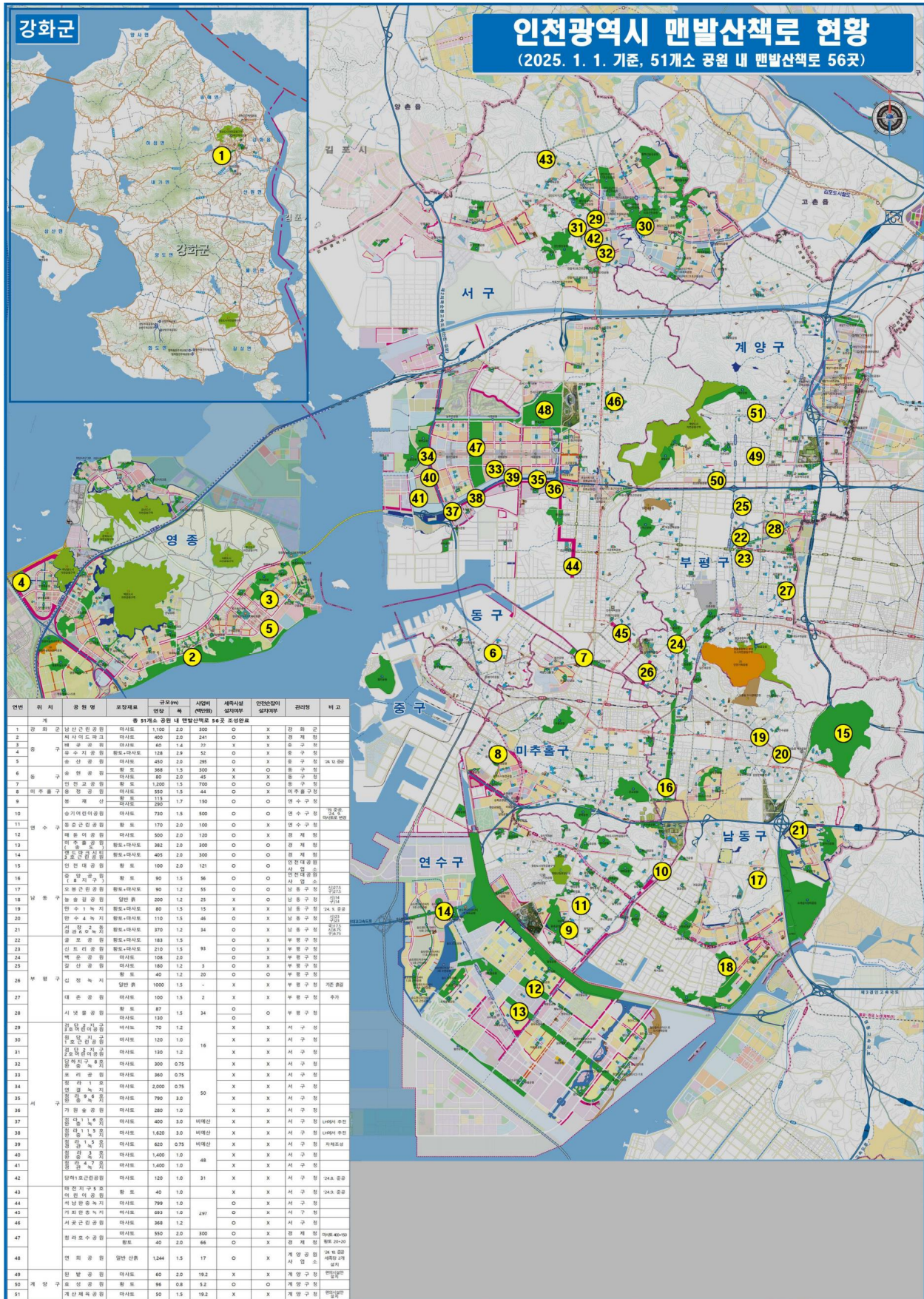
2. 동절기

- (1) (청소) 맨발산책로에 낙엽, 쓰레기, 돌 등 불필요한 물질이 쌓이지 않도록 주기적으로 청소하며, 필요한 경우 자원봉사나 커뮤니티 참여로 관리인력 보충
- (2) (표면) 추운 날씨로 표면이 얼거나 갈라질 수 있으므로 상태를 주기적으로 점검하고 필요한 경우 보수하며, 물이 고이는 구간은 간단한 배수로를 설치하거나 자연 경사를 활용해 관리
- (3) (이용자제 안내) 동절기(12.1. ~ 2.28.)에는 결빙 및 차가운 지면으로 인한 낙상사고, 동상 등의 안전 문제 및 흙 포장 약화에 따른 포장 파손 등의 문제가 발생할 우려가 있으므로, 안내문 게시 등을 통해 이용을 자제할 것을 이용자에게 안내

※ 비닐하우스 등 설치로 외부날씨에 영향을 받지 않는 맨발산책로는 제외 가능
- (4) (제설) 맨발산책로 위로 눈이 쌓일 경우, 이용자의 낙상사고 등이 발생할 수 있으므로 신속한 제설작업 실시
- (5) (제설주의) 겨울철 폭설로 인한 맨발산책로 주변 도로와 보도에 염화칼슘 등의 제설제를 살포할 경우, 맨발산책로 위로 제설제가 살포되지 않도록 주의
- (6) (조명) 해가 빨리 지는 동절기에 맨발산책로를 비추는 가로등과 보안등 점등 여부를 주기적으로 점검·보수하여 야간 맨발산책로 이용자의 편의 도모
- (7) (동파) 세족시설의 동파가 예상되는 경우 급수관을 잠금고 드레인 밸브를 열어 배관 내부에 있는 물을 모두 배수해 동파에 대비

붙임1

인천광역시 맨발산책로 조성 현황(위치도)



붙임2

인천광역시 맨발산책로 조성 현황(2025. 1. 1. 기준)

□ **조성완료 현황**

연번	위 치	공원명	포장재료	규모(m)		사업비 (백만원)	관리청	비 고
				연장	폭			
	계	총 51개소 공원 내 맨발산책로 56곳 조성완료						
1	강 화 군	남산근린공원	마사토	1,100	2.0	300	강 화 군	
2	중 구	씨사이드파크	마사토	400	2.0	241	경 제 청	
3		배 곶 공 원	마사토	60	1.4	22	중 구 청	
4		유 수 지 공 원	황토+마사토	128	2.9	52	중 구 청	
5		송 산 공 원	마사토	450	2.0	295	중 구 청	'24. 12. 준공
6	동 구	송 현 공 원	황 토	368	1.5	300	동 구 청	
			마사토	80	2.0	45	동 구 청	
7		인 천 교 공 원	황 토	1,200	1.5	700	동 구 청	
8	미추홀구	용 정 공 원	마사토	550	1.5	44	미추홀구청	
9	연 수 구	봉 재 산	황 토	115	1.7	150	연수구청	
			마사토	290				
10		승기어린이공원	마사토	730	1.5	500	연수구청	'19. 준공, '24. 9. 마사토로 변경
11		동춘근린공원	황 토	170	2.0	100	연수구청	
12		해 돌 이 공 원	마사토	500	2.0	120	경 제 청	
13		미 추 홀 공 원 (송 도)	황토+마사토	382	2.0	300	경 제 청	
14		랜드마크시티 3호근린공원	황토+마사토	405	2.0	300	경 제 청	
15		남 동 구	인 천 대 공 원	황 토	100	2.0	121	인천대공원 사 업 소
16	중 앙 공 원 (8 지 구)		황 토	90	1.5	56	인천대공원 사 업 소	
17	오봉근린공원		황토+마사토	90	1.2	55	남 동 구 청	시)27.5 구)27.5
18	늘 솔 길 공 원		일반 흙길	200	1.2	28	남 동 구 청	시)14 구)14

연번	위 치	공원명	포장재료	규모(m)		사업비 (백만원)	관리청	비 고
				연장	폭			
19		만 수 1 녹 지	황토+마사토	80	1.5	15	남 동 구 청	'24. 9. 준공
20		만 수 4 녹 지	황토+마사토	110	1.5	46	남 동 구 청	시)23 구)23
21		서 창 2 동 경 관 6 호 녹 지	황토+마사토	370	1.2	34	남 동 구 청	국)17.5 시)8.75 구)8.75
22	부 평 구	굴 포 공 원	황토+마사토	183	1.5	93	부 평 구 청	
23		신 트 리 공 원	황토+마사토	210	1.5		부 평 구 청	
24		백 운 공 원	마사토	108	2.0		부 평 구 청	
25		갈 산 공 원	마사토	180	1.2	3	부 평 구 청	
26		십 정 녹 지	황 토	40	1.2	20	부 평 구 청	
			일반 흙길	1000	1.5	-	부 평 구 청	기존 흙길 (25년사업 편의시설 설치 예정)
27		대 촌 공 원	마사토	100	1.5	2	부 평 구 청	추가
28		시 넷 물 공 원	황 토	87	1.5	34	부 평 구 청	
			마사토	130				
29	서 구	검 단 2 지 구 3호어린이공원	마사토	70	1.2	16	서 구 청	
30		원 당 지 구 1호근린공원	마사토	120	1.0		서 구 청	
31		검 단 2 지 구 2호어린이공원	마사토	130	1.2		서 구 청	
32		당하지구 8호 완 충 녹 지	마사토	300	0.75		서 구 청	
33		포 리 공 원	마사토	360	0.75	50	서 구 청	
34		청 라 1 호 연 결 녹 지	마사토	2,000	0.75		서 구 청	
35		청 라 9 6 호 완 충 녹 지	마사토	790	3.0		서 구 청	
36		가 원 숲 공 원	마사토	280	1.0		서 구 청	

연번	위 치	공원명	포장재료	규모(m)		사업비 (백만원)	관리청	비 고
				연장	폭			
37		청 라 1 1 6 호 완 충 녹 지	마사토	400	3.0	비예산	서 구 청	내에서 추진
38		청 라 1 1 5 호 완 충 녹 지	마사토	1,620	3.0	비예산	서 구 청	내에서 추진
39		청 라 1 5 호 경 관 녹 지	마사토	620	0.75	비예산	서 구 청	자체조성
40		청 라 3 호 완 충 녹 지	마사토	1,400	1.0	48	서 구 청	
41		청 라 4 7 호 경 관 녹 지	마사토	1,400	1.0		서 구 청	
42		당하1호근린공원	마사토	120	1.0	31	서 구 청	'24.8. 조성
43		마전지구5호 어 린 이 공 원	황 토	40	1.0		서 구 청	'24.9. 조성
44		석남완충녹지	마사토	799	1.0	297	서 구 청	
45		가좌완충녹지	마사토	693	1.0		서 구 청	
46		서곶근린공원	마사토	368	1.2		서 구 청	
47		청라호수공원	마사토	550	2.0	300	경 제 청	마사토 400+150 황토 20+20
			황토	40	2.0	66	경 제 청	
48			연 희 공 원	일반 흙길	1,244	1.5	17	계양공원 사 업 소
49	계 양 구	된 발 공 원	마사토	60	2.0	19.2	계양구청	편의시설만 설치
50		효 성 공 원	황 토	96	0.8	5.2	계양구청	
51		계산체육공원	마사토	50	1.5	19.2	계양구청	편의시설만 설치

□ 조성예정 현황

연번	위 치	공원명	포장재료	규모(m)		사업비 (백만원)	관리청	비 고
				연장	폭			
	계	총 13개소 공원 내 맨발산책로 14곳 조성예정						
1	중 구	세 계 평 화 의 숲 1호 완충녹지	마사토	1,000	3.0	80	중 구 청	편의시설만 설치
2	부 평 구	부 평 공 원	황 토	100	2.0	200	인천대공 원사업소	
3		청 운 공 원	황토+마사토	100	1.5	100	부평구청	25년 자본보조 사업추가
4		영 성 공 원	황토+마사토	100	1.5		부평구청	
5	연 수 구	연 수 2 녹 지	황토	150	2.0	400	연수구청	‘25. 7. 준공 예정
			마사토	600	1.5			
6	계 양 구	교통어린이공원	마사토	176	1.0	5.2	계양구청	편의시설만 설치
7		이촌근린공원	마사토	80	1.0	5.2	계양구청	편의시설만 설치
8		박촌어린이공원	마사토	82	1.0	19.2	계양구청	편의시설만 설치
9		양촌어린이공원	마사토	76	1.0	19.2	계양구청	편의시설만 설치
10		임학어린이공원	마사토	64	1.0	19.2	계양구청	편의시설만 설치
11		굴현근린공원	황토+마사토	130	1.5	19.2	계양구청	
12		봉오대로다목적 운동장녹지대	마사토	96	1.0	19.2	계양구청	편의시설만 설치
13		봉 오 대 로 중 앙 녹 지	마사토	240	2.0	200	계양구청	편의시설만 설치

※ 참고사항

- 포장재료 상 ‘황토+마사토’ 는 황토와 마사토 배합(ex. 황토:마사토=40:60 비율)을 의미
- 한 공원(녹지) 내 두 포장재료가 각각 조성된 경우(ex. 청라호수공원, 송현근린공원, 봉재산, 시냇물공원, 십정녹지) 칸 나눠 각각 표기하였음
- 맨발산책로 별도 조성이 아닌, 기존의 일반 흙길에 편의시설(신발장 등)만 설치하여 맨발산책로로 이용 중인 경우 ‘편의시설만 설치’ 표기
- 이 외에도 자율적으로 시민들이 맨발로 걷는 길이 존재하나 이용현황(규모, 이용자 수, 정비 유무 등)을 고려하여 추가 또는 제외하였음
- 십정녹지 내 일반 흙길은 많은 시민들이 자율적으로 이용 중이며(조성완료에 포함), 25년도 자본보조사업을 통해 정비(경계석 설치 등) 예정임

붙임3

맨발산책로 시설의 종류(예시 사진)



기존 산책로 지반 정비



마사토길



모래길



황톳길(직선)



황톳길(순환형)



모래 체험장



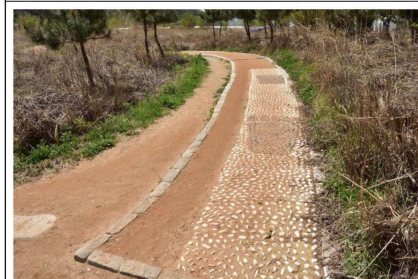
황토 진흙탕



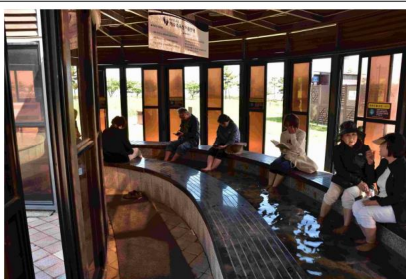
황토볼장



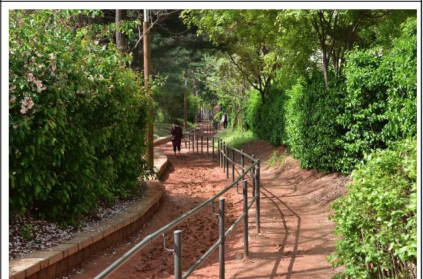
조약돌볼장



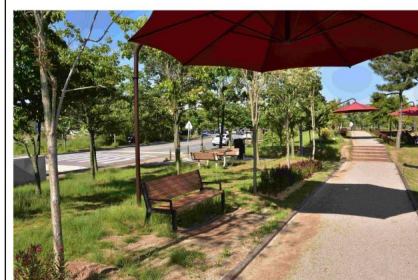
지압보도(조약돌 등)



족욕장



안전손잡이(황톳길)



장의자



흔들의자



정자

		
그늘막구조(지붕)	나무그늘	신발장
		
야외 세족장	사계절 세족장	에어컨
		
동절기용 비닐하우스	동절기용 온풍기	비닐하우스 내 스프링클러
		
야간 조명	물분사 시설(호수, 분사기)	청소도구함
		
자재 보관용 창고	직원 휴게시설	-