

시민이 편안하고 안전한 설 연휴(2.14~2.18.)를 위한

2026년 설 연휴 종합대책

인천의 **꿈***
대한민국의 **미래**



인천광역시
Incheon Metropolitan City

요 지

시민이 편안하고 안전한 설 연휴(2.14~2.18.)를 위한

2026년 설 연휴 종합대책

□ 상황반 운영

- (운영기간) 2026. 2. 14.(토) ~ 2. 18.(수) <설 연휴 5일간>
 - (운영현황) 13개반, 1개본부, 총인원 687명 ※ (참고)분야별 상황근무자 현황
 - (14개 상황반) ①총괄반, ②감염병, ③가축전염병, ④재난안전, ⑤교통, ⑥응급진료, ⑦청소, ⑧성묘, ⑨소방, ⑩급수, ⑪환경오염, ⑫도로복구, ⑬가스안전관리, ⑭120미추홀콜센터
- * (군·구 자체운영 1,049명) ㉠110, ㉡60, ㉢110, ㉣83, ㉤88, ㉥84, ㉦100, ㉧107, ㉨180, ㉩127

□ 분야별 추진대책(12개 분야)

분야	주요내용	분야	주요내용
① 물가	○명절 성수품 등 물가안정 관리대책 ○농·축·수산물 유통질서 확립 등	⑦ 환경	○생활폐기물 처리시설 및 장비점검 ○환경오염 우려지역 등 감시 강화
② 교통	○버스, 여객선 등 증편·증회 운행 ○안전교육 등 교통안전 추진	⑧ 하도급	○하도급 부조리 신고센터 운영 ○건설공사 대금 조기지급 등
③ 의료	○비상진료 및 당번약국 운영 등 ○재난 및 다수사상자 등 대책	⑨ 복지	○사회복지시설 및 취약세대 위문 ○독거노인 및 결식아동 보호
④ 감염병	○비상 방역 상황반 및 격리병상 운영 ○감염병별 집단발생 신속 대응 등	⑩ 급수	○급수상황실 운영 및 시설점검 ○안정급수 및 급수 수요 대응
⑤ 성묘	○가족공원 정상운영 및 온라인성묘 병행시행 ○성묘객 편의시설 및 수송대책 등	⑪ 공직기강	○복무, 직무유기, 금품·향응수수 등 공직기강 감찰강화
⑥ 안전	○재난취약시설 안전예방 점검 ○다중이용시설 안전점검 등	⑫ 120콜센터	○민생정책 상담 등 특별운영

□ 설 연휴 민생정보 홍보

※ (참고) IV. 홍보계획 및 행정사항

- (홍보기간) 2026. 2. 9.(월) ~ 2.18.(수) <설 연휴 포함 10일간>
- (홍보내용) 응급의료, 생활경제, 교통편의, 문화정보 등
- (홍보방법) 보유매체 및 언론을 통해 민생정보 집중홍보
- (홍보매체) 市 홈페이지, 120콜센터 등 온·오프라인 적극 활용
 - 보유매체 : 전광판(5개기관 18개소), 홈페이지(시·군·구) 및 SNS, 대중교통활용 등
 - 언론매체 : 보도자료 배포, 지역방송사 안내문자 송출 등

시민이 편안한 설 명절
- 설 연휴 시민 편의사항 안내(요약) -

1 [응급의료] 연휴기간 촘촘한 응급의료체계 구축

- (응급의료기관) 26개소 * 응급의료기관(21개소), 응급의료시설(5개소) 24시 응급실 운영
- (병의원·약국 운영) 연휴기간 문여는 병의원, 약국 안내
※ (공공심야약국 35개소 운영) 중구4, 동구1, 미추홀4, 연수7, 남동5, 부평4, 계양4, 서구6

2 [생활경제] 편리한 시장 이용, 할인 및 환급 행사 등

- **[신규]** 착한가격업소 이용 시 혜택 제공 및 이용후기 이벤트 추진
 - ☞ 신용카드 1만원 이상 결제 시 2천원 혜택, 이용후기 이벤트(2.2.(월)~2.22.(일))
- **[신규]** 인천사랑상품권 「복(福)드림이벤트」 캐시백 추가(2.7.(토)~2.18.(수))
 - ☞ 월30만원 한도로 연매출30억원 이하 가맹점 결제 시 추가 5% 캐시백 지급 등
- 전통시장 주변 주·정차 한시적 허용 22개소(상시 2개소, 한시 20개소)
- 농축산물 도매시장 영업일 조정
 - ☞ (남촌·삼산)^{농산} 2.8.(일), 2.15.(일) 정상영업 / 2.17.(화)~2.19.(목) 휴업
 - ☞ (가좌)^{축산} 2.12.(목)까지 정상영업 / 2.13.(금)~2.18.(수) 휴업
- 설 농축수산물 온누리상품권 환급행사 (2.10.(화)~14.(토), 예산소진시까지)
 - ☞ 당일 구매금액의 최대 30%를 온누리상품권으로 환급(1인 2만원 한도)
 - ☞ 기간 내 구매 합산 환급 가능(34천원~67천원미만 : 1만원, 67천원이상 : 2만원)
- 설 연휴 중 긴급여권 발급 안내(인천공항 제2터미널 여권민원실, 9시~18시)

3 [교통편의] 편안하고 안전한 귀성길 교통편의 제공

- (대중교통 증강운행) 고속버스·시외버스·여객선 등 증편(회)
 - ☞ 고속버스 증 8대/8회, 시외버스 증 9대/9회
 - 연안여객선 증 2척/7회, 인천지하철 증 6회
- (성묘객 수송) 가족공원 셔틀버스 및 임시주차장 운영
 - ☞ (셔틀버스) 10대(외부6대, 내부4대) 순환운행 / (임시주차장) 제일고교 운동장(300면)
- (통행료 면제) 민자터널 통행료 무료(2.15.(일) 0시 ~ 18.(수) 24시)
 - ☞ 인천시가 관리하는 2개 민자터널(원적산터널, 만월산터널) 무료 통행

4 [문화정보] 연휴기간 시민 온라인 볼거리, 즐길거리 정보제공

- (행사정보) “인천문화재단” 홈페이지(문화정보-문화행사)
- (전시안내) 박물관 4개소(시립,검단,이민사,역사관), 송암미술관 온라인전시·무료입장

순 서

I. 추진방향	1
II. 추진체계	2
III. 분야별 추진 대책	
1. 물가안정 관리 대책	3
2. 특별 교통 대책	10
3. 명절 연휴 비상진료대책	16
4. 감염병 비상 방역 대책	19
5. 성묘 종합 대책	23
6. 안전 예방 대책(다중이용시설 등)	27
7. 청소·환경오염 관리 대책	31
8. 하도급 불공정행위 근절 대책	35
9. 소외계층과 함께하는 나눔 문화 확산	36
10. 급수 대책	38
11. 공직기강 확립을 위한 감찰 활동	39
12. 120 미추홀콜센터 특별운영	40
IV. 홍보계획	43
【참고】 (1) 분야별 상황근무자 명단	?
(2) 설 연휴 시민 편의사항 안내	46

- 시민이 편안하고 안전한 설 연휴(2.14.~2.18.) 지원을 위한 -
2026년 설 연휴 종합대책

❖ 설 명절을 맞이하여 시민들이 편안하고 안전한 연휴를 보낼 수 있도록 민생분야별 세부계획을 수립·추진하고자 함.

I 추진방향

“편안하고 안전한 설 명절 연휴 만들기”

물가안정 대책

- 명절 성수품 등 물가안정 관리대책 수립
- 명절 물가안정 합동점검 및 캠페인 실시
- 농·축·수산물 수급안정·유통질서 확립

의료·방역대책

- 병·의원 및 약국 운영 등 응급의료체계 운영
- 다수사상자 발생 조치계획 수립 및 응급진료 상황실 운영
- 가족전염병 비상방역 추진 및 대책본부 상황반 운영

교통·성묘 대책

- 버스·여객선 등 대중교통수단 증강 운영
- 수송차량·시설물 안전점검 등 안전운송질서 확립
- 가족공원 정상 운영 및 온라인성묘 병행 시행

안전예방 대책

- 재해·재난 및 안전사고 예방대책 수립
- 다중이용시설 불시 화재안전조사 실시
- 재난안전 및 119 종합상황실 특별경계근무 실시

기타 분야

- 청소·환경오염 관리 대책 마련
- 비상급수·복구 대책수립 및 기동복구반 운영
- 소외계층과 함께하는 나눔 문화 확산 등

II

추진체계

□ 분야별 추진대책 마련

분야	주요내용	분야	주요내용
① 물가	○명절 성수품 등 물가안정 관리대책 ○농·축·수산물 유통질서 확립 등	⑦ 환경	○생활폐기물 처리시설 및 장비점검 ○환경오염 우려지역 등 감시 강화
② 교통	○버스, 여객선 등 증편·증회 운행 ○안전교육 등 교통안전 추진	⑧ 하도급	○하도급 부조리 신고센터 운영 ○건설공사 대금 조기지급 등
③ 의료	○비상진료 및 당번약국 운영 등 ○재난 및 다수사상자 등 대책	⑨ 복지	○사회복지시설 및 취약세대 위문 ○독거노인 및 결식아동 보호
④ 감염병	○비상 방역 상황반 및 격리병상 운영 ○감염병별 집단발생 신속 대응 등	⑩ 급수	○급수상황실 운영 및 시설점검 ○안정급수 및 급수 수요 대응
⑤ 성묘	○가족공원 정상운영 및 온라인성묘 병행시행 ○성묘객 편의시설 및 수송대책 등	⑪ 공직기강	○복무, 직무유기, 금품·향응수수 등 공직기강 감찰강화
⑥ 안전	○재난취약시설 안전예방 점검 ○다중이용시설 안전점검 등	⑫ 120콜센터	○민생정책 상담 등 특별운영

□ 설 연휴 상황반 운영

○ (운영기간) 2026. 2. 14.(토) ~ 2. 18.(수) <설 연휴 5일간>

○ (운영현황) 13개반, 1개본부, 총인원 687명

※ (참고1) 분야별 상황근무자 현황

총괄		기축전염병 대책본부				
행정국장		20명				
총괄반		재난안전 상황실	교통대책 상황반	응급진료 대책반	청소대책반	성묘대책 상황실
상황실	당직실					
20명	20명	30명	45명	10명	5명	10명
119종합 상황실	급수 대책반	환경오염 상황반	도로복구 상황반	가스안전관리 상황반	120 미추홀콜센터	감염병 상황반
90명	156명	10명	30명	130명	106명	5명 [신규]

* 군·구 상황근무반 자체운영 (총 1,049명)

- 강화 110, 옹진 60, 중구 110, 동구 83, 미추홀 88, 연수 84, 남동 100, 부평 107, 계양 180, 서구 127

Ⅲ 분야별 추진 대책

1 물가안정 관리 대책

1-1 명절 성수품 등 물가안정 관리 대책

① 설 명절 대비 종합상황실 운영 : '26. 2. 2. ~ 2. 18.

- 명 칭 : 시, 군·구 물가대책 종합상황실
- 상황실장 : (시) 경제산업본부장, (군·구) 경제담당국장
- 기 능 : 설 명절 성수품 가격·수급 동향 점검, 물가안정 현장 활동 지원 및 가격표시제 이행 점검 등

○ 종합상황실 운영

시 상황실장 : 경제산업본부장	군·구 상황실장 : 경제담당국장
(주관) 경제정책과(소비자물가팀) (역할) 물가안정관리 총괄운영 · 물가대책반* 운영 · 명절 성수품 가격동향 파악 · 물가안정을 위한 현장 활동 지원 등	(주관) 군·구 물가담당과(팀) (역할) 물가안정대책 추진 · 주요품목 가격조사 · 물가안정관리 관련 현장활동 추진 · 바가지 요금 신고센터 운영 (가격·원산지표시 점검 물가안정 캠페인 등)

* 물가대책반 운영

부 서	경제정책과	식품산업과	수산물지원센터
구 성	□ 13명 - 소비자물가팀 3명 - 물가모니터요원 10명	□ 4명 - 농산유통팀 2명 - 친환경식품팀 2명	□ 3명 - 수산물안전관리팀 3명
활동내용	□ 물가안정관리 총괄 □ 성수품가격동향 파악 □ 가격표시제 점검 총괄 □ 물가안정 활동 지원	□ 농·축산 도매시장 성수품 수급 동향 파악 □ 농축산물 원산지 표시 점검단속	□ 수산물 원산지 표시 점검단속

▶ 동향점검 : 추진기간(2.2~2.18.) 중 주 1회 성수품 가격·수급 동향 및 점검 자료 등 공유

② 물가관리관 운영 **[강화]**

- 시 경제산업본부장*을 물가관리관으로 지정하여 각 군·구 지역 물가 관련 현황 관리·점검 실시

* 물가관리관 지정 상향 조정(당초: 경제정책과장 → 변경: 경제산업본부장)

※ 16개 성수품에 대해 물가동향 파악 및 설 물가안정 집중 관리

3 설 명절 물가 동향 조사

- 조사품목 : 서민생활 밀접관련 68개(주1회, 설 성수품 품목 포함)

* 물가조사 품목

- (상시품목) 농산물18개, 가공식품10개, 공산품3개, 유류4개, 기타서비스28개 항목
- (중점관리 16개 설 성수품)
 - ▷ 농산물(4) : 배추, 무, 사과, 배
 - ▷ 축산물(4) : 소고기, 돼지고기, 닭고기, 계란 / ▷ 임산물(2) : 밤, 대추
 - ▷ 수산물(6) : 명태, 오징어, 갈치, 참조기, 고등어, 마른멸치

- 대 상 : 총 28개소(전통시장⁽⁹⁾, 대형마트⁽⁸⁾, 기업형수퍼⁽⁹⁾, 하나로마트⁽²⁾)
- 방 법 : 물가모니터단 방문 조사(10개 군·구)
 - 품목별 주간 물가 동향 조사 후 시 홈페이지 게시[(1차)2.5.(목), (2차)2.12.(목)]

4 전통시장 등 합동 현장 점검

- 기 간 : '26. 2. 2. ~ 2. 18. * 군·구와 일정 협의
- 장 소 : 관내 전통시장 등
- 점 검 자 : 시, 군·구 물가 담당자, 관련부서, 소비자단체(필요시) 등
- 내 용
 - 설 명절 대비 전통시장 등 물가상황(바가지요금 등) 파악
 - 상거래 질서 위반(가격·원산지 표시제 불이행, 계량위반 등) 점검
 - 상인회 등에 가격 표시 준수 등 적극 요청
 - 설 성수품 판매가격과 단위가격표시 등 이행실태 점검 및 지도·홍보

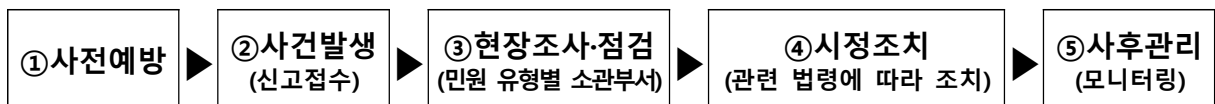
5 설 연휴 바가지 요금 신고 창구 운영 **[강화]**

- 내용 : 바가지요금 신고창구* 등을 통해 민원 접수 시 24시간 이내 조사 원칙, 관련 부서와 협업하여 현장 조사 실시

* 지역번호+120, 1330(관광불편신고센터)

↳ 명절·휴일에도 당직실·상황실 등에서 물가 담당자에게 연락할 수 있도록 대응체계 구축

- 추진 절차



6 설 명절 전통시장 이용 및 물가안정 캠페인

- 일 시 : '26. 2. 2. ~ 2. 18. *군·구와 일정 협의
- 장 소 : 관내 전통시장
- 참 석 자 : 인천광역시장, 군수·구청장, 관련 부서장, 소비자단체 등
- 추진방법 : 인천광역시장, 군수·구청장 전통시장 방문 및 시, 군·구
합동 현장 점검과 캠페인 병행
- 추진내용 : 물가안정 캠페인 및 상인·소비자와 현장 소통

7 설 명절 지역소비 활성화 대책 추진 [확대]

- 착한가격업소 이용 활성화
 - 착한가격업소 현황 및 이벤트 정보 제공(누리집·SNS 등)
 - 착한가격업소에서 국내 신용카드로 1만원 이상 이용 시 2천원 혜택 제공
 - * 2월 할인 행사는 6개사(롯데, 비씨, 삼성, 우리, 하나, NH농협) 참여 / 기타 신한·현대·KB국민카드를 포함한 할인 행사 일정은 카드사 APP 및 착한가격업소 홈페이지에서 확인 가능
 - **설맞이 착한가격업소 이용 후기 이벤트 추진('26.2.2.~2.22.) [신규]**
 - * 2월 이벤트 기간 중 착한가격업소 5개소 이상 방문 후 업소당 이용후기 작성, 참여자에게 기념 은메달 지급
- **2026년 설명절 맞이 복(福)드림 캐시백 이벤트 실시 [신규]**
 - 행사기간 : 2026. 2. 7.(토) ~ 2. 18.(수)^[12일간]
 - 행사내용 : 연매출 30억원 이하 가맹점 캐시백 추가 5% 상향

구 분	구매한도	캐시백
연매출 30억 원 이하 가맹점	30만원	10% → 15%
연매출 30억 원 이하 인구감소지역(강화군, 옹진군) 가맹점		15% → 20%

- 2026년 설 농축수산물 온누리상품권 전통시장 환급행사
 - 기 간 : 2026. 2. 10.(화) ~ 14.(토) / 5일간
 - 장 소 : (농축산물) 전통시장 8개소, (수산물) 전통시장 14개소

농 축 산 물			수 산 물		
연번	군·구	시장명	연번	군·구	시장명
1	강화군	강화풍물시장	1	강화군	강화풍물시장
2	동구	현대시장	2	중구	인천종합어시장
			3	중구	신포국제·신흥시장
3	미추홀구	석바위시장	4	미추홀구	인천남부종합·신기시장
			5	미추홀구	용남시장
4	연수구	옥련시장	6	미추홀구	토지금고시장
			7	남동구	만수시장
5	남동구	구월·모래내전통시장	8	남동구	간석자유시장
			9	남동구	소래포구전통어시장
6	부평구	부평깡시장	10	남동구	소래포구종합어시장
			11	남동구	장승백이전통시장
7	계양구	작전시장	12	계양구	계양산전통시장
			13	계양구	계산시장
8	서구	강남시장	14	서구	정서진중앙시장

- 내 용 : 행사기간 내 국내산 농축수산물 구매금액의 최대 30%를 온누리 상품권으로 환급(1인 2만원 한도)

⑧ 설 명절 성수식품 합동점검 및 수거검사

- 명절 제수용·선물용 식품제조·판매업체 점검
 - (점검기간) '26. 1. 19.(월) ~ 1. 23.(금), 5일간
 - (점 검 반) 市 1개반 2명, 군·구 자체편성
 - ※ 시, 구 합동점검 : 남동구, 부평구, 서구
 - (점검대상) 설 성수식품 등 제조·판매업체 등 219개
 - (지도·점검) 다소비 유형(한과, 양갱, 축산물 선물세트 등) 제조업체, 제사음식 접객업체(전, 잡채 등) 중 최근 3년간 부적합 이력 있거나, 점검 실적이 없는 업체 중심
- 제수용품 등 유통식품 수거·검사
 - (수거기간) '26. 1. 19(월) ~ 1. 21.(수), 3일간
 - (수거검사) 설 다소비 식품, 건강기능식품 등 60건(제수용·선물용)
 - (수거장소) 식품제조가공업체, 백화점, 대형마트, 온라인, 식품접객업 등 조리판매업체 ※ 식품 제조가공업소, 유통·판매업소 현장 수거
 - (검사기관) 인천광역시 보건환경연구원 식품분석과

1-2 농·축산물 수급안정 대책

1 도매시장 공급물량 확대

- 수급안정 대책기간
 - 농산물 : 2026. 2. 2.(월) ~ 2. 16.(월), 15일간
 - 축산물 : 2026. 1. 29.(목) ~ 2. 12.(목), 15일간
- 농산물도매시장

(단위: 톤/15일간 누계)

시장명	구분	총 계	사과	배	배추	무	밤	대추
합 계	계획	4,635	1,304	1,192	953	1,157	24	5
	전년	4,413	1,242	1,135	908	1,101	22	5
남 촌	계획	2,520	777	689	440	599	12	3
	전년	2,399	740	656	419	570	11	3
삼 산	계획	2,115	527	503	513	558	12	2
	전년	2,014	502	479	489	531	11	2

※ 전년은 2025.1.13.(월) ~ 1.27.(월) 15일 간의 거래물량임.

○ 축산물도매시장

(단위: 톤/15일간 누계)

구 분	계	소고기	돼지고기
가좌축산물 도매시장	2026(계획)	440	97
	2025(작년)	400	88

※ 계획(공급)량은 상장 거래된 지육기준임

2 도매시장 휴업일 및 영업시간 조정

시장	운영기간	휴업일		영업시간	
		당초	조정	당초	조정
남촌	'26.2.2.~2.16. (15일간)	2. 8.(일)	정상 영업	02:00~15:00	02:00~17:00 (2시간 연장영업)
삼산		2. 15.(일)			
가좌	'26.1.29.~2.12. (15일간)	2. 13.(금) 정상영업	휴무	08:00~17:00	좌동

※ (농산물도매시장 휴업일) 남촌, 삼산 2.17.(화)~2.19.(목)(3일간)

(축산물도매시장 휴업일) 가좌 2.13.(금)~2.18.(수)(6일간)

③ 농산물 원산지 표시 등 부정유통 단속 강화

- (단속기간) 2026. 2. 2. ~ 2. 13.(12일간)
- (단속대상) 원산지 부정유통 행위가 우려되는 업소*
 - * 대형유통업소, 재래(전통)시장, 농산물가공업체 등
- (단속인력) 시·군구 합동단속
- (단속내용) 원산지 표시 이행 및 표시 방법의 적정 여부 등*
 - * 원산지 미표시, 국산을 특정지역(시·군)의 특산품으로 속여 파는 행위, 수입산을 국산으로 거짓 표시하여 판매하는 행위 등
- (향후계획) 위반자 처분[형사고발*, 행정처분(과태료 부과)]
 - * 「농수산물의 원산지 표시 등에 관한 법률」 제14조(벌칙), 7년 이하의 징역이나 1억 이하의 벌금

④ 설 대비 농축산물 수급대책 상황실 운영

- (기 간)
 - 농산물도매시장 : 2026. 2. 2.(월) ~ 2. 16.(월)
 - 축산물도매시장 : 2026. 1. 29.(목) ~ 2. 12.(목)
- (구 성) 13개소(시 1, 도매시장관리사무소 2, 군·구 10)
 - ※ 도매시장관리사무소 및 군·구 수급안정대책 자체편성 운영
- (주요내용)
 - 농축산물 수급대책 총괄운영
 - 명절 성수품 6개 품목(사과, 배, 배추, 무, 밤, 대추) 일 수급현황 파악
 - 수급불안 요인 발생시 신속보고 및 대응
 - 필요 시 수급상황 파악을 위한 도매시장 등 현장점검

⑤ 설 연휴 농업재해 대응 상황실 근무 실시

- (근무기간) 2026. 2. 14.(토) ~ 2. 18.(수) * 24시간 비상 연락체계 유지
- (근무장소) IDC 상황실 1명 비상근무(대설특보 발효시)
- (근무인력) 2명(상황발효시~18시, 18시~다음날 오전 9시)
- (주요내용)
 - 위기경보 발령시 24시간 근무하며 인천시 농업재해 상황근무
 - 농식품부, 시, 군·구 '재해대응 비상연락망' 구축
 - 피해신고 보고체계 유지로 농축산 피해상황 발생 즉시 신속한 복구

1-3 수산물 원산지 표시 특별 단속

□ 설 대비 수산물 원산지표시 점검

- (점검기간) 2026. 2. 2. ~ 2. 13. (12일간)
- (점검품목) 제수용 및 선물용 품목(조기, 명태, 오징어, 갈치, 옥돔 등), 수입량 증가 또는 원산지 위반빈도가 높은 품목 등
- (점검대상) 수산물 제조·유통·판매업체, 음식점, 전통시장
- (점검방법) 합동* 점검 단속반 운영
 - * 수산기술지원센터, 특별사법경찰과, 군·구 조사공무원, 명예감시원(50명)

2

특별 교통 대책

□ **추진 방향**

- 설 연휴 귀성객 및 성묘객의 안전하고 편리한 대중교통수단 제공
- 각종 상황 발생 시 신속한 대응 등 원활한 교통체계 구축

2-1 대중교통 수송력 확대(1일 평균)

- ◆ (귀성·귀경객 증가 대응) 고속·시외버스, 연안여객 등 중·장거리 교통 수단 집중 증강(수송인원 64.4% ↑ 고속버스, 40.7% ↑ 시외버스, 52% ↑ 여객선, 4.6% ↑ 도선)
- ◆ (귀경객의 야간이동 편의) 인천도시철도 심야 연장 운행
(1일 6회 : 인천1호선 2회, 인천2호선 4회)
- ◆ (도심 수송 효율화) 출퇴근 수요 감소 등을 고려해 시내버스는 공휴일 감차 운행, 성묘객 주요 노선 안전관리 강화

□ **대중교통수단 증감(총괄)**

구분	평 시	→	특별대책 기간	증감
고속버스	89대/106회 (1,235명)	→	97대/114회 (2,030명)	8대/8회 (795명 ↑)
시외버스	216대/320회 (4,231명)	→	225대/329회 (5,951명)	9대/9회 (1,720명 ↑)
시내버스	307대/1,463회 (2,001명)	→	217대/1,033회 (1,604명)	△90대/△430회 (△397명)
연안여객	20척/74회 (4,735명)	→	22척/81회 (6,153명)	2척/7회 (1,418명 ↑)
인천지하철	42대/800회 (457,459명)	→	42대/806회 (304,615명)	6회 (△152,844명)

- * (지하철) 출퇴근 미실시로 수송수요 감소(평시 대비 △152,844명) 예상
- * (시내버스) 인천가족공원(9개 노선), 검단·왕길 공설묘지(3개 노선), 천주교 마전동 묘지(6개 노선) 방향 해당

1 고속·시외버스

- 귀성객 수요 증가에 대응하기 위해 고속·시외버스 증차·증회 집중 운영
- (평시) 305대/426회, 5,466명 → (특별대책기간) 322대/443회, 7,981명
- * (증가분) 17대/17회, 2,515명(46.0% ↑)

구 분	평 시(A)		대책기간 (B)		증·감(B-A)		평시대비 증가율 (B-A)/A, (%)
	대수/회	수송인원 (명)	대수/회	수송인원 (명)	대수/회	수송인원 (명)	
계	305/426	5,466	322/443	7,981	17/17	2,515	46.0 ↑
고속버스	89/106	1,235	97/114	2,030	8/8	795	64.4 ↑
시외버스	216/320	4,231	225/329	5,951	9/9	1,720	40.7 ↑

② 연안여객(여객선/도선)

- 도서지역 귀성객 및 이용객 수요 증가에 따라 증회 운행
 - (평시) 20척/74회, 4,735명 → (특별대책기간) 22척/81회, 6,153명
 - * (증가분) 2척/7회, 1,418명(30% ↑)

구 분	평 시(A)		대책기간 (B)		증·감(B-A)		평시대비 증가율 (B-A)/A, (%)
	척수/회	수송인원 (명)	척수/회	수송인원 (명)	척수/회	수송인원 (명)	
계	20/74	4,735	22/81	6,153	2/7	1,418	30 ↑
여객선	18/57	2,535	19/64	3,853	1/7	1,318	52 ↑
도선	2/17	2,200	3/17	2,300	1/0	100	4.6 ↑

③ 인천도시철도

- 출퇴근 수요는 감소(△152,844명)할 것으로 예상하나 귀경객 편의를 위해 심야 연장* 운행 등 편의 조치 시행**
 - (평시) 42대/800회, 457,459명 → (특별대책기간) 42대/806회, 304,615명
 - * (1일 6회) 인천1호선 2회, 인천2호선 4회
 - ** 서울교통공사 연장 운행 여부 등에 따라 변동 가능

구 분	평 시(휴일)(A)		대책기간 (B)		증·감(B-A)		평시대비 증가율 (B-A)/A, (%)
	대수/회	수송인원 (명)	대수/회	수송인원 (명)	대수/회	수송인원 (명)	
계	42/800	457,459	42/806	304,615	0/6	△152,844	33.4 ↓
인천 1호선	17/262	210,716	17/264	139,073	0/2	△71,643	34 ↓
인천 2호선	19/372	128,969	19/376	88,989	0/4	△39,980	31 ↓
서울 7호선 (인천부천구간)	6/166	117,774	6/166	76,553	-	△41,221	35 ↓

* (서울7호선) 추후 연장 운행 여부 및 운행 횟수 결정 예정(유동적)

4 시내버스

- 출퇴근 감소 등으로 교통수요 분산에 따라 전체 운행 규모는 감축 (공휴일 감차 운행)하되, 성묘객 수요가 집중되는 노선 안전관리 강화
 - (평시) 307대/1,463회, 2,001명 → (특별대책기간) 217대/1,033회, 1,604명
 * (감소분) △90대·△430회, △397명(19.9% ↓)

구 분	평 시(A)		대책기간 (B)		증·감(B-A)		평시대비 증가율 (B-A)/A, (%)
	대수/회	수송인원 (명)	대수/회	수송인원 (명)	대수/회	수송인원 (명)	
계	307/1,463	2,001	217/1,033	1,604	△90/△430	△397	19.8 ↓
인천가족 공원	175/852	1,757	126/609	1,407	△49/ △243	△350	19.9 ↓
검단·왕길 공설묘지	53/244	45	36/166	33	△17/ △78	△12	26.7 ↓
천주교 마전동묘지	79/367	199	55/258	164	△24/ △109	△35	17.6 ↓

2-2 교통안전대책 강화

- ◆ (수송차량·시설물 사전점검) 버스·택시·지하철·터미널 등 주요 교통수단 및 시설물 안전점검 강화
- ◆ (운수종사자 안전교육) 교통법규·안전수칙 특별교육 및 과로방지 대책 시행
- ◆ (성묘객 밀집지역 교통질서 유지) 시내버스 안전·청결관리, 안전장비 구비 여부 확인 등 현장관리 강화

1 수송차량·시설물 안전점검

- (점검기간) 2026. 2. 2. ~ 2.12. (11일간)
- (점검대상) 버스(버스정책과, 버스운송사업조합), 택시(택시운수과, 택시운송사업조합, 개인택시운송사업조합), 지하철·인천터미널(인천교통공사), 한국교통안전공단 인천본부
- (점검내용) 노후부품, 안전벨트, 조향장치 등 일제점검, 수송차량 청결유지, 안전장비 구비 여부
 * 타이어 마모 상태, 제동·냉각계통, 각종 등화장치 작동 상태, 속도제한 장치, 운행기록계 설치 여부, 소화기, 탈출용 망치, 안전벨트 등 안전장치 비치

※ 인천교통공사 특별점검

- (지하철) 차량 및 시설 특별점검(2026.02.02.~02.13.)
 - 궤도, 건축, 설비 분야
 - 취약시설물 점검, 역사 출입구 시설물, 전동셔터 작동 상태
 - 승강설비 및 스크린 도어 작동 상태 등
 - 전기, 신호, 통신, 전자 분야
 - 변전소, 전기실, 신호기계실, 통신기계실 등 주요 점검개소 점검
 - 승차권 발매기 및 충전기 등 점검
 - 자동개집표기 동작(기능)상태 등 점검
- (인천터미널) 운영시설물 일제 점검(수시)
 - 방역물품 이상 유무, 매표소 전산망 및 자동발권기, 주차장 시설물, 고객 편의 시설(의자, 수유실 등), 기타 안전 취약 지역 등

② 운수종사원 등 안전교육(해당 기관 및 부서별 자체 실시)

- (교육기간) 2026. 2. 2. ~ 2.12. (11일간)
- (교육대상) 버스·택시 운송사업조합 관계자 및 운수종사자
- (교육내용) 운수 종사원의 교통법규, 안전운행수칙 특별교육실시, 종사자의 과로방지를 위한 순환교대 근무 등 안전운행
- (교육주관) 인천시버스운송사업조합, 택시(개인·법인)운송사업조합

2-3 특별교통대책 상황실 운영

- ◆ 설 연휴기간 교통수요 급증에 대비하여 실시간 교통상황 모니터링, 유관기관 협력, 비상대응 체계 유지를 위한 상황실 운영
 - ▶ 연휴 기간 교통혼잡 및 돌발상황에 대한 신속 대응
 - ▶ 유관기관 간 긴밀한 협업을 통한 대중교통 운행 차질 최소화
 - ▶ 체계적인 상황 관리를 통한 시민 불편 해소 및 교통안전 확보

- (운영기간) 2026. 2. 13. ~ 2. 18. (6일간)
 - ① 상황반* 및 ② 상황유지반** 운영(주·야간)
 - * 교통정책과, 교통정보운영과(야간 재택근무)
 - ** 교통안전과, 버스정책과, 택시운수과, 철도과, 도로과, 도로안전과(주·야간 재택)

○ (주요 역할)

- 군·구 및 경찰청 등 관계기관과 유기적 협조 체계 유지
- 시내버스, 고속·시외버스, 연안 여객 등 수송 상황 모니터링
- 긴급상황 발생 시 즉각 조치, 관계기관 상황실과 협력 대응
- 비상 연락 체계 가동 및 신속한 수습·복구 체제 구축
- 특이 사항 발생 시 근무일지 작성 및 보고

2-4 특별교통대책 홍보활동

- ◆ 매체별 홍보(전광판·버스·언론 등)로 전방위 교통안전 메시지 확산
- ◆ 캠페인·현장 홍보를 통해 시민 체감형 교통안전 의식 고취
- ◆ 자원봉사·주민 참여로 교통질서 자율 준수 분위기 조성

1] 고속도로 전광판 활용 홍보(2026.2.~) : 각 관리 주체별 추진

- 인천대교, 인천공항고속도로, 경인 제1고속도로 등
- * 졸음운전 예방, 안전띠 착용, 자동차점검 생활화 등

2] 시내버스 활용 교통안전 홍보

- (홍보기간) 2026. 2. 11. ~ 2. 18. (8일간)
- (홍보방법) 버스 내·외부 및 LED 안내판 등
- (주요내용)
 - 졸음운전 예방, 안전띠 착용, 자동차점검 생활화 문구 송출
 - 설 연휴 귀성길 고속도로 교통안전 캠페인 실시 및 음주운전
 - 위험성 언론보도 등
- * 교통안전 주의사항, 자동차 사전점검 및 안전운행, 과속·난폭운전 금지 등

3] 기관별 교통대책 홍보활동 강화

- 해당 기관 홈페이지에 교통정보 안내
- 정체·교통사고 발생 등 교통경찰관 지원요청 방법 등 안내
- 관내 상습 정체 구간·시간대 및 우회로 안내
- 자원봉사자, 행락지 주민협의체, 교통질서 안내 활동 전개
- 행락 질서유지를 위한 현수막 게시, 홍보물 제작·배포
- 주정차 질서 확립 자율참여 유도, 자원봉사자 활용

2-5 시민 교통편의 제공

- ◆ 설 연휴기간 교통비 절감 및 생활 밀착형 교통편의 제공을 통해 시민 만족도 제고
- ◆ 통행료 면제와 전통시장 주변 주·정차 허용을 한시적 병행 추진 하여 귀성·귀경객과 전통시장 이용객의 교통편의 보장

1 터널 통행료 면제 시행

- (추진근거) 「인천광역시 원적산터널 및 만월산터널 통행료 지원 조례」 제5조
- (지원대상) 원적산터널, 만월산터널 통행 차량
- (지원일자) 2026. 2. 15.(일) 0시 ~ 18.(수) 24시
 - * 정부 방침에 따라 설 연휴 기간 중, 연휴 전일·후일 등 결정됨

2 전통시장 주변 도로 한시적 주·정차 허용

- (추진 근거)
 - 행정안전부 지역경제과-273(2026. 1. 22.)호 「'26년 설 명절 전통시장 주변도로 주차허용 협조 요청」
 - 인천경찰청 교통과-1868(2026. 1. 29.)호 「'26년 설 명절 기간 내 전통시장 주변 도로 한시적 주·정차 허용 계획」
- (허용기간) '26. 2. 2.(월) ~ 2. 18.(수) <17일간>
- (허용장소) 전통시장 22개소(상시 2, 한시 20)
- (운영시간) 시장 교통상황에 맞게 탄력적으로 운영
- (제외구역) 소방시설 밀집지역, 어린이보호구역, 버스전용차로, 절대 주정차금지 구간 등
- (추진내용)
 - 사전 홍보(현수막·홈페이지), 시장 상인회 질서 유도원 배치, 경찰·지자체 합동 현장 지도를 통한 안전한 주·정차 질서 확보
 - * 인천시(택시운수과)·인천경찰청·군·구 및 시장 상인회 협력

3

명절 연휴 비상진료대책

① 응급진료대책 운영기간 및 기관

- (운영기간) '26. 2. 14.(토) ~ 2. 18.(수) <5일간> ※ 연휴 상황에 따라 변경 가능
 - (관련기관)
 - (중 앙) 보건복지부, 국립중앙의료원
 - (지자체) 시, 군·구 보건소
 - (응급의료기관 등) 응급의료기관 21개소 및 응급의료시설 5개소
- 명절 연휴 기간 문 여는 병·의원 및 약국

② 명절 연휴 의료기관 및 약국 운영

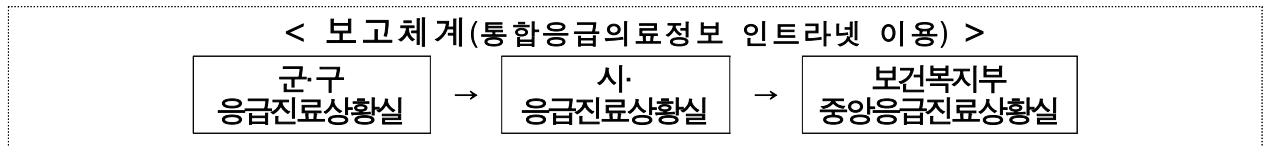
- 응급의료기관 및 응급의료시설 응급실 24시간 비상진료 체계 유지
 - 응급의료기관(시설)이 아닌 병·의원과 약국 중 신청*을 받아 연휴 기간 중 문 여는 병·의원 및 약국 지정·운영
- * 의사협회, 약사회 등 관련협회 및 단체로부터 신청, 필요시 응급의료에 관한 법률 제34조에 따른 당직의료기관 지정

< 문 여는 병·의원 · 약국 지정 기준 및 연휴 응급진료 내용 >

기 관	지정 기준	연휴 응급진료 내용
응 급 의 료 기 관	○ 「응급의료에 관한 법률」 제26조, 제29조, 제30조, 제31조에 따라 지정 및 운영	<ul style="list-style-type: none"> • 24시간 응급실 운영 • 필요시 외래 진료 운영
응 급 의 료 시 설	○ 「응급의료에 관한 법률」 제35조의2 에 따라 지정 및 운영	<ul style="list-style-type: none"> • 24시간 응급실 운영 • 필요시 외래 진료 운영
총 합 병 원 응 급 실	○ 「의료법」 제33조, 제36조에 따라 지정 및 운영	<ul style="list-style-type: none"> • 24시간 응급실 운영 • 필요시 외래 진료 운영
비 응 급 의 료 기 관 · 시 설	<문 여는 병의원> ○ 관련 협회 및 단체로부터 신청 받아 연휴 기간 문 여는 병의원 지정 및 운영 <당직의료기관> ○ 필요시 「응급의료에 관한 법률」 제34조에 따라 지정 및 운영	<ul style="list-style-type: none"> • 신청한 날짜와 시간 동안 외래진료 운영
약 국	○ 인구 2만명 당 1개소 지정	<ul style="list-style-type: none"> • 신청한 날짜와 시간 동안 약국 운영
보 건 소 등	○ 「지역보건법」 에 따라 지정 및 운영	<ul style="list-style-type: none"> • 주간 진료 실시 및 야간 당직 근무체계 유지

③ 중앙·지역 응급진료상황실 운영

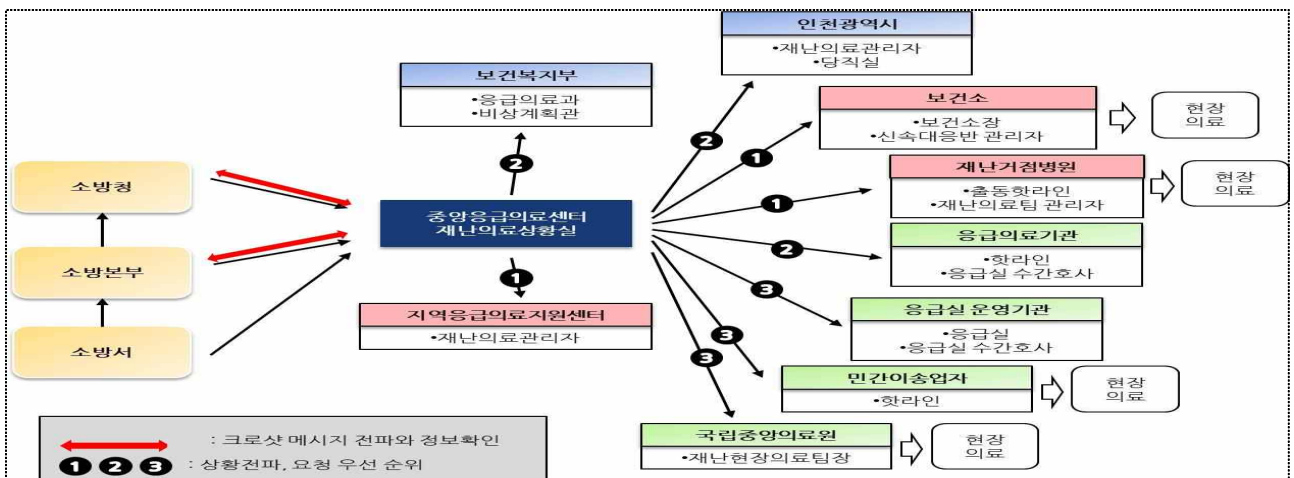
- 중앙 응급진료상황실(보건복지부 응급의료과)
 - (역할) ①응급진료체계 운영현황 파악·조치, ②다수사상자 발생으로 응급의료 지원필요 시 상황총괄, ③연휴 응급진료실적 파악·관리
 - ※ 09:00~18:00 응급의료과내 근무, 18시 이후는 재난발생시 신속한 대응을 위해 비상연락망 유지, 연휴기간 문 여는 병원 및 약국 안내 실적 및 운영 현황 등
- 지역 응급진료상황실(시 보건의료정책과, 군·구 보건소)
 - (역할) ①명절연휴 응급진료대책 수립, ②연휴기간 동안 응급진료 기관 및 약국 운영현황 점검(유선 또는 방문), ③상황 보고
 - ※ 재난 및 비상상황 발생대비 시, 군·구 보건소 비상근무조(단톡방) 편성·운영, 시·군·구 근무자는 매일 16:30까지 '응급의료정보시스템'에 상황입력 후 유선 보고



④ 재난 및 다수사상자 발생 시 조치계획

- 다수사상자 발생 시 응급의료지원체계 가동 초기대응 및 상황관리
- (기관별 역할)
 - (보건복지부) 대량환자 발생규모와 상황파악, 필요시 인근 시·도의 재난의료지원팀 출동 요청 및 중앙재난의료지원팀 출동 등
 - (시, 군·구) 대량환자 발생 즉시 중앙 응급진료상황실(보건복지부) 보고, 관내 응급의료기관 응급실 진료강화 및 여유병상 확보, 필요시 관할 보건소 신속대응반 출동 및 현장 응급의료소 설치 등

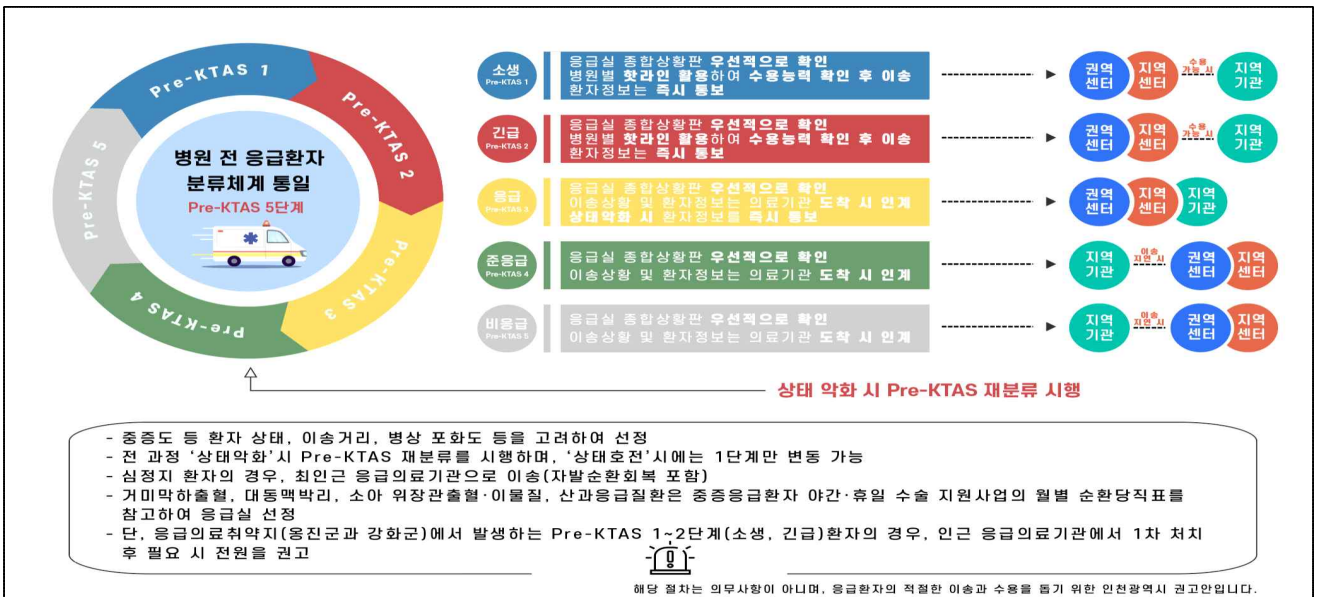
<대량환자 발생 시 상황전파도>



5 119 응급환자 이송·전원 체계 구축

- (관련기관) 인천소방본부·지역응급의료기관·응급의료시설
- (운영내용)
 - 응급실 과밀화 해소를 위해 경증 발열환자 및 비중증 응급환자 지역응급의료기관 및 응급의료시설 먼저 이송
 - 순환당직제 대상 질환*에 따른 적절한 의료기관 선정
 - * 급성대동맥증후군, 소아급성복부질환, 기관지 출혈 및 이물질, 응급혈관질환, 성인복부질환
 - 심뇌혈관, 화상 등 이송병원 선정시 질환별 네트워크 적극 활용

<인천광역시 응급환자 이송·수용 체계도>



6 고위험 산모·신생아 대응체계 구축

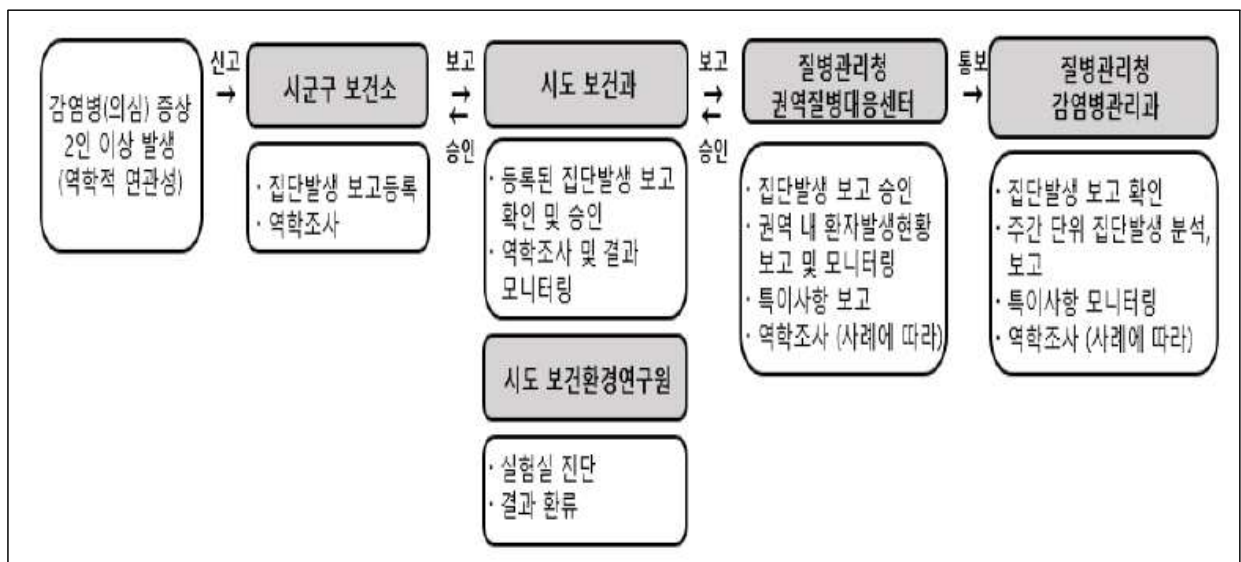
- (운영기간) '26. 2. 14.(토) ~ 2. 18.(수)
- (운영기관) 길병원, 인하대병원, 인천성모병원
- (운영내용)
 - 고위험 산모·신생아 분만·진료 의료기관 핫라인 구축·운영
 - 신생아중환자실 예비병상 운영

4

감염병 비상방역 대책

4-1 비상 방역 상황반 운영

- (운영기간) 2026. 2. 14.(토) ~ 2. 18.(수) / 5일간
- (대상기관) 시, 보건환경연구원, 군·구 보건소, 의료기관*
 - * (국가지정입원치료병상) 인하대학교병원, 인천의료원, 길의료재단 길병원
 - ** (긴급치료입원병상) 인하대학교병원, 인천성모병원, 인천세종병원, 국제성모병원
- (근무인력) 18개반 130명(일평균 26명)
 - 시 1명, 보건환경연구원 2명, 군·구보건소 1~2명, 의료기관 6명
- (근무방법) 사무실 근무(09:00~18:00) * 24시간 비상연락체계 유지
- (주요임무)
 - 관내 감염병 발생 현황 실시간 모니터링 및 보고
 - 집단환자(2인 이상) 발생 시 관계 기관 상황 전파 및 시스템 보고
 - * (보고절차) 보건소 보고 → 시·도 승인 → 질병관리청(권역질병대응센터) 승인
 - 신종감염병 의심사례 인지 즉시 질병관리청 및 시에 先보고 후 역학조사, 사례분류, 병상배정 등 요청



4-2 감염병 집단발생 신속 대응

1 역학조사관·조사반 및 합동전담대응기구 운영

○ (역학조사관) 시·군·구 21명

- 유행여부, 위험요인, 감염경로 파악 및 사례분류 등 역학조사 총괄

총(명)	시	강화군	옹진군	중구	동구	미추홀구	연수구	남동구	부평구	계양구	서구
21	9	-	-	2	-	2	1	2	1	3	1

* 역학조사관 미보유 기관(강화군, 옹진군, 동구)은 시 역학조사관이 지휘·통제

○ (역학조사반) 시·군·구 14개팀 138명

- 현장 역학조사 및 확산 방지 방역 대응

총(명)	시	강화군	옹진군	중구	동구	미추홀구	연수구	남동구	부평구	계양구	서구
138	18	13	9	11	10	11	17	11	12	13	13

○ (합동전담대응기구) 시·군·구 51개팀 147명

- 감염취약시설 코로나19 등 호흡기 감염병 발생 감시 및 대응

구분	합계	전담대응1팀 (총괄팀)	전담대응2팀 (요양병원)	전담대응3팀 (장기요양시설)	전담대응4팀 (정신시설)	전담대응5팀 (장애인시설)	예방관리기구 (지원단)
팀	51	11	10	12	7	10	1
인원(명)	147	45	20	34	14	32	2

2 감염병별 발생 대응

○ (대응절차)

수인성·식품 매개 등 집단 감염병	①집단 환자발생인지 - 집단 환자 발생인지 / 신고접수	②상황전파 발생보고 - 관계기관 상황전파 - 집단 환자 관리 시스템 입력	③기초자료 수집 조사디자인 결정 - 환자 발생규모, 발병일 등 - 자료수집/디자인 결정	④ 현장역학조사 - 환자/유증상자 조사 - 환경조사 - 접촉자 조사
	①환자 발생인지 - 1339, 검역소 - 의료기관 - 보건소	②상황전파 사례조사 - 관계기관 상황전파 - 사례조사 및 환자 분류 요청	③사례분류 결과에 따른 조치 - (사례 미해당) 상황종료 - (사례 해당) 병상배정요청, 검사실시	④ 검사결과에 따른 조치 - (음성인 경우) 격리해제 및 상황종료 - (양성인 경우) 격리입원치료, 접촉자 분류 등 추가 조치 시행

4-3 의료대응체계 강화

1 신종감염병 발생 대비 격리치료 병상 상시 가동

- (병상현황) 6개소 96병상
 - 국가지정입원치료병상(19병상), 긴급치료병상(77병상)

연번	의료기관명	계	국격	긴급
	계	96	19	77
1	인 하 대 병 원	20	7	13
2	인 천 의 료 원	7	7	-
3	길 병 원	5	5	-
4	인천성모병원	8	-	8
5	인천세종병원	16	-	16
6	국제성모병원	40	-	40

2 코로나19 먹는 치료제 조제기관(담당약국) 운영

- (약국현황) 총 337개소 (2026. 1월 기준, 단위: 개소)

계	강화군	옹진군	중구	동구	미추홀구	연수구	남동구	부평구	계양구	서구
337	9	2	19	10	35	45	61	68	38	50

- (운영기간) '26. 2. 14. ~ 2. 18.(5일간)
- (운영내용) 먹는치료제 조제 및 복약 지도
- (홍보방법) 시청 홈페이지, 블로그, 미추홀콜센터(120) 등

4-4 연휴기간 가축전염병 비상방역 대책

□ 설 연휴 재난형 가축전염병(구제역, AI) 비상근무 실시

- (근무기간) 2026. 2. 14.(토) ~ 2. 18.(수) * 24시간 비상 연락체계 유지
- (근무인력) 일일 4명(시2, 보환연2)
- (주요내용) ①가축전염병 의심축산 농가 신고 접수, ②신속한 보고 체계구축(농식품부, 환경부, 검역본부, 지자체, 방역본부, 농협 축산단체 등), ③방역 추진 상황 일일점검·확인, ④전염병 발생시 대처분을 위한 인력·장비 사전 준비

가축전염병 비상방역 추진 대책

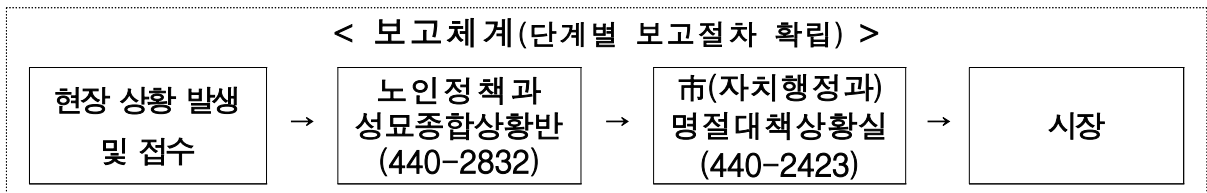
- **(발생현황)**
 - (AI) 최근 전남 나주시 육용오리 농장 발생(26.1.8.), 우리시 가금농가 비발생
* 우리 시 마지막 발생 : 2024년 11월 강화군(1농가, 육용종계 15,800수)
 - (구제역) 최근 강화군 소사육농장 발생(26.1.31.확진- 인근지 임상검사 및 예방접종 중)
* 우리 시 지난 번 발생 : 2015년 3~4월 강화군(2농가, 양돈농가)
 - (ASF) 최근 충남 당진시 돼지농장 발생(25.11.24.), 우리시 양돈농가 비발생
* 우리 시 마지막 발생 : 2019년 9월 강화군(5농가, 당시 전농가 예방적 살처분 진행)
 - (LSD) 최근 전남 고흥군 젓소농장 발생(24.12.23.), 우리시 소(牛)농가 비발생
* 우리 시 마지막 발생 : 2023년 11월 강화군(9농가, 당시 발생 9농가 살처분 완료)
- **(대응상황)** 대책상황실 운영, 예찰검사, 방목사육 금지명령, 소독 등 추진
 - 가축방역 대책상황실 운영(시,보건환경연구원·군·구), 24시간 대응
* AI, 구제역에 대한 방역대책본부 설치 및 운영중
 - AI 예방을 위한 가금농가 전담관 지정, 예찰 및 점검 강화
 - AI 발생농장 역학 관련 축산차량(사료 등) 환경검사 및 일제소독, 방역수칙 준수 지도·홍보
 - 구제역 백신 예방접종을 통한 백신 항체양성률 모니터링 검사 실시
 - 축산농가, 도축·도계장, 사료공장 등 관계시설 환경검사 지속
 - 공동방제단을 통한 소규모농가, 방역취약지역 집중 소독 실시
 - 상시 거점소독시설 운영을 통한 농가 출입 축산차량 전수 소독
- **(향후대책)** 축산농가 집중소독 및 강화된 방역시설 설치 지원 등
 - 2026년 가축방역사업계획 수립 및 사업 예산 교부

5

성묘 종합 대책

5-1 성묘 종합 대책반 운영

- 기 간 : 2026. 2. 7.(토) ~ 2. 22.(일) (9일간)
- 장 소 : 노인정책과 및 인천가족공원 홍보관(설 성묘 종합상황반)
- 상황반 운영
 - 상황반장 : (정) 노인정책과장, (부) 장사문화팀장
 - 주말 및 명절 연휴 근무자 : 1개반 2명
 - 보고체계



- 주요임무
 - 유관기관(가족공원사업단, 경찰서 등) 협조체계 유지 및 상황 파악
 - 성묘객 안전사고 및 교통·주차 등 사고 예방
 - 분야별 순찰 강화 및 민원 발생 신속 처리

5-2 인천가족공원 내 교통 대책 및 질서 유지

- 설 연휴 가족공원 차량 통제 ※ 단, 승화원 방문 장례차량 제외
 - 전면통제 : 설 당일(2.17.) 06:00~17:00
- 교통질서 계도(부평·남동경찰서)
 - 장 소 : 부평삼거리 ~ 인천가족공원 입구
 - 내 용
 - 교통경찰관, 전문 신호수 용역인력(1일 3명) 등 배치
 - 인천가족공원 입구 등 공원 내 교통통제 및 주차질서 계도
 - * 부평경찰서(가족공원 내), 남동경찰서(가족공원 주변 도로)
 - 인천가족공원 내 잡상인(포장마차 등) 출입 통제 및 적치물 단속
- 설 연휴 기간 중 대중교통 이용 홍보
 - 보도자료 및 시,군,구 홈페이지, 지하철 홍보 방송 등 실시

5-3 성묘객 수송 셔틀버스 및 임시주차장 운영

- 셔틀버스 운행 : 2026. 2. 17.(화) 08:00 ~ 17:00 (10대, 순환운행)
 - (외부노선 : 6대) 부평삼거리역 2번 출구 ⇔ 가족공원 대형주차장
 - (내부노선 : 4대) 인천가족공원 대형주차장 → 만월당·별빛당 → 세월호 일반인 희생자 추모관 → 회랑형 봉안당 → 승화원(유택동산) → 가족묘 1단지 입구 → 인천가족공원 대형주차장
- 임시주차장 확보 : 제일고등학교 운동장 (300면, 안전요원 배치)
 - 운영기간 : 2026. 2. 16.(월) ~ 2. 18.(수)
 - 위치 : 부평삼거리역 도보 1분 거리

5-4 성묘객 분산 대책

① 인천가족공원 사전 성묘 유도

- 설 명절기간 성묘객 및 방문차량 분산 유도(인천가족공원 실시)
 - 운영기간 : 2026. 2. 7. ~ 2. 22.
 - 개방시설 : 인천가족공원 내 봉안당, 봉안담, 자연장지, 묘지 등
 - 개방시간 : 08:00~18:00 (단, 설 연휴(2.16~2.18.) **06:00** → 18:00)

② 설 명절 가족공원 이용안내 홍보

- 홍보기간 : 2026. 1. 5. ~ 2.18.
- 市, 군·구 홍보 채널 다양화
 - 시·군·구 홈페이지 팝업, 전광판 등 게시
 - 지하철 안내방송, 행선안내기, 유관기관 홈페이지 등을 통한 홍보
- 설 당일 차량 통제 및 대중교통 이용안내 게시
 - 가족공원입구 평온로 사거리, 부평삼거리, 부평사거리 필수 게시

③ 온라인 성묘 시스템 운영

- 운영방법 : 인천가족공원 온라인성묘시스템(<http://grave.insiseol.or.kr>) 접속
- 주요내용 : 온라인 차례 지내기, 고인 갤러리(사진, 동영상), 고인 현장 안치사진(17만장), 유가족 메신저, 고인위치 안내서비스 등

5-5 성묘객 편의서비스 제공 및 재난·안전 환경정비

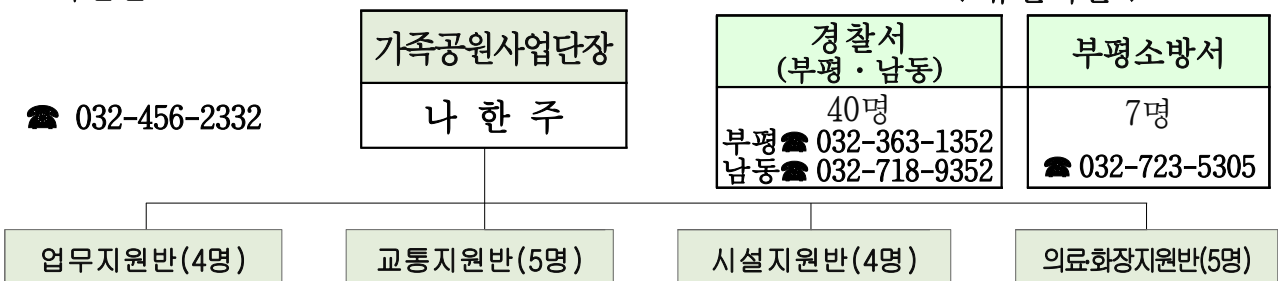
- 방문 성묘객 임시쉼터 및 봉안당 안치고인 위치안내 키오스크 운영
- 유관기관 협업(부평소방서 및 부평구청)을 통한 시설 화재 및 산불 예방 체계 구축
- 설 연휴기간 소방차 및 119 구급차량 상시 대기(가족공원 대형주차장)
- 인천가족공원 진입도로 노점상 단속(남동구청)

참고1 종합 상황반 근무자 현황

- ① 설 연휴 전·후 상황실 근무자** (노인정책과, 총 8명(1개반 2명), 4일)
 - ▶ 운영기간 : 2026. 2. 7.(토) ~ 2. 22.(일) <설 명절 전후 주말 10:00~16:00>
 - ▶ 근무시간 : 10:00~16:00
 - ▶ 근무장소 : (2.7./2.8.)가족공원 홍보관 2층(상황실)/ (2.21./2.22.)자택 비상대기
 - ▶ 주요임무 : 성묘객 현황 및 민원보고, 사고 예방을 위한 시설 예찰
 - ▶ 상황보고 : 장사문화팀장 및 담당자(상황실 근무관련 국·과장님 보고)
- ② 설 연휴 기간 상황실 근무자** (노인정책과, 총 10명(1개반 2명), 5일)
 - ▶ 근무시간 : 09:00~18:00
 - ▶ 근무장소 : 인천가족공원 장사문화홍보관 2층(상황실)
 - ▶ 주요임무 : 성묘객 현황 및 민원 관련 보고, 시설 예찰
 - ▶ 상황보고 : 장사문화팀장 및 인천가족공원 담당자
 - 근무일 16시 기준, 설 연휴 종합 상황반(자치행정과) 상황보고 자료 작성

참고2 가족공원사업단 및 유관기관 지원반 현황

< 지원반 >



참고3 가족공원 셔틀버스 노선도

- ▶ 운영기간 : 2026. 2. 17.(화) [설 당일] 08:00 ~ 17:00
- ▶ 운행규모 : 10대(순환운행) [외부 6대, 내부 4대]
- ▶ 노선(외부) : 인천지하철 부평 삼거리역 2번 출구 ⇔ 인천가족공원 대형 주차장
- ▶ 노선(내부) : ● 대형주차장 ⇒ ● 별빛당·만월당 ⇒ ● 세월호 일반인 희생자 추모관 ⇒ ● 회랑형봉안당 ⇒ ● 승화원(유태동산) ⇒ ● 가족묘1단지 입구 ⇒ ● 대형주차장



[외부 운행노선]



[내부 운행노선]

6 안전 예방 대책 (다중이용시설 등)

6-1 사회재난대비 상황근무 및 공장밀집지역 순찰 **시범운영**

□ 비상근무 편성 · 운영

- (운영기간) 2026. 2. 14.(토)~ 2. 18.(수) 5일간
- (근무시간) 1명씩 2교대 근무(오전 10시~14시 / 오후 14시~18시)
- (근무방법) 상황근무 및 현장 순찰 실시

□ 주요내용

- (상황근무) 설 연휴 기간 사회재난대비 상황근무 실시
 - ▶ 화재, 상수도 누수 등 재난 발생시 초동대응 상황보고·공유(부서 카톡방)
 - ▶ 안전 문자 수신 시 안전상황실(1880) 및 군·구 당직실을 통해 상황과악
 - ▶ 중대 사고 등 재난 발생 시 상황대응(담당, 재난수습부서, 군·구) 및 보고(유선 카톡)
- (순찰대상) 소규모 공장밀집 지역 화재예방 순찰

구 분	계	남동구	부평구	서구(검단)	비고
지역(개소)	4	1(부평농장)	1(청천농장)	2(왕길동, 사월마을)	
공장(개소)	609	351	117	141	

6-2 다중이용시설 안전점검 실시

□ 점검개요

- (점검기간) 2026. 1. 12. ~ 1. 30. <19일간>
- (대상시설) 재난 및 안전관리 기본법 제34조의6 관련 다중이용시설* 131개소**

* **다중이용건축물**(건축법시행령 제2조제17호가목): 다음에 해당하는 바닥면적 5천 제곱미터 이상 건축물 ①문화 및 집회시설, ②종교시설, ③판매시설, ④여객용 운수시설, ⑤의료시설(종합병원), ⑥관광숙박시설

** (131개소) 문화집회시설 6, 종교시설 36, 판매시설 59, 여객용운수시설 1, 의료시설 18, 관광숙박시설 11

- 군·구별 다중이용시설 현황 (2025. 12. 30. 기준)

구 분	합 계	강화군	중구	동구	미추홀구	연수구	남동구	부평구	계양구	서구
개 소	131	1	9	3	17	18	19	22	15	27

- (점검주체)
 - ① 시, 군·구 및 유관기관 합동 표본점검(8개소)
 - 점검방법 : 시, 군·구 및 유관기관 합동 표본점검 실시
 - 점 검 반 : 市 사회재난과, 區 안전(소관)부서, 가스안전공사, 전기안전공사 등
 - ② 군·구 자체점검(123개소)
 - 점검방법 : 군·구 실정에 맞는 자체 계획 수립 후 점검 실시
- (점검내용) ①재난 안전관리 분야 교육·훈련 실태, ②위기상황 매뉴얼 작성 및 관리, ③전기·기계(승강기 등) 분야 안전관리, ④가스 사용·취급 안전관리, ⑤소방시설·장비 적정 확보 및 유지관리 상태 등

□ 향후계획

- 市 분야별 합동 표본점검 결과 지적사항 조치 및 지속관리
 - 경미한 사항 현장조치 및 기한 내 정비가 곤란한 시설은 응급조치 후, 위험 요인 해소 시까지 지속 관리
- 郡·區 실정에 따라 자체점검 후 조치

6-3 설 명절 대비 화재 예방 대책

1 다중이용시설 등 불시 화재안전조사

- (기 간) 2026. 1. 19. ~ 2. 15. <3주간>
- (대 상) 4,156개소(판매,창고,노유자,숙박,목욕장,영화상영관의 3% 이내)
- (주요내용)
 - 비상구 폐쇄, 장애물 적치, 소방시설 전원 및 밸브 차단 집중 조사
 - 위법 사항은 엄중 조치, 경미한 사항은 즉시 시정 또는 개선 권고

2 명절 전후 화재위험성 높은 공장 화재안전조사

- (기 간) 2026. 1. 19. ~ 2. 15. <3주간>
- (대 상) 한과·약과 등 생산 공장
- (주요내용)
 - 튀김기, 유탕기 등을 이용 명절용 선물 또는 제수용 한과, 강정·약과 등을 생산하는 공장 집중 조사
 - 화재위험요인 제거, 대피방법 교육, K급 소화기 비치안내 등

③ 전통시장 자율안전 점검 강화

- (기 간) 2026. 1. 19. ~ 2. 15. <3주간>
- (대 상) 52개소(전통시장)
- (주요내용)
 - 관계기관 합동점검, 조치사항 공유 및 상인회(점포주) 결과통보, 신속한 화재 취약요인 개선 유도, “안전하기 좋은 날” 운영
 - 화재안전 컨설팅 및 초기화재 대응훈련 지도 및 자율소방대(상인회 등) 중심의 안전점검(철시전), 심야시간(23:00~익일14:00) 예찰활동

④ 대형화재 우려대상 화재예방 및 안전관리

- (기 간) 2026. 2. 9. ~ 2. 15. <1주간>
- (대 상) 요양원(요양병원), 숙박,공연장, 반지하, 쪽방촌 등
- (주요내용)
 - 요양원·요양병원, 특급 등 소방안전관리대상 자위소방대 초기대응 체계 구성·운영 및 임무 숙지 등 교육훈련, 피난안전 지도점검
 - 숙박·공연장 등 다중이용시설 이용자 대상 사전 피난안내문 작성 배부·영상물 상영 등 피난 안전관리 강화 및 비상구 확보
 - 반지하주택, 쪽방촌, 주거용비닐하우스 등 주거취약시설 안전순찰 등
 - 대규모 축제·행사 전 강풍·건조 시 불꽃놀이 제한 요청 및 주관 지자체 등의 운영본부에 화재예방·대응 조치 당부

⑤ 아파트 화재 시 피난안전강화

- (기 간) 2026. 2. 9. ~ 2. 15. <1주간>
- (주요내용)
 - 고층건축물 피난안내 명확화 및 초기 대응체계 강화 추진
 - 아파트 피난·방화시설 단속, 옥상 대피로 확보, 대피 안내표지·화살표·바닥 유도선, 출입금지 안내표지 설치 권고 등
 - 가족이 함께 탈출할지 미리 계획하고 연습하는 ‘우리집 대피계획 세우기’ 캠페인 및 주택용소방시설 설치·활용법 등 안전매뉴얼 제작·보급

6 화재취약대상 소방관서장 현장 행정지도

- (기 간) 2026. 2. 9. ~ 2. 15. <1주간>
- (주요내용)
 - 판매시설, 전통시장, 물류창고 등 화재안전 현장점검 및 행정지도
 - 소방·전기·가스 등 안전관리 확인, 화재예방 안내, 대상별 피난 계획 수립 및 화재 시 대피 매뉴얼 숙지 등 당부

7 소방 안전 정보제공 및 안전 메시지 전송

- (기 간) 2026. 2. 9. ~ 2. 15. <1주간>
- (주요내용)
 - 소방관서와 소방안전관리자 간 단체 메신저 구성으로 수시 소방 안전정보 제공 및 공유
 - 전통시장, 요양원·요양병원, 대규모 물류창고, 공사장, 화재예방 강화지구, 중점관리대상 관계자 대상 ‘안전메시지 전송(매주 금)’
 - 고령자 및 디지털기기 사용 불편 소외계층 관계자 대상, 찾아가는 소방안전교육 및 화재예방 컨설팅 추진

8 대국민 홍보 강화

- 119화재안심콜 홍보
 - 화재발생 시 선재적 동보전화·문자발송 등 안내를 위한 도입 추진
 - 소방청·본부·소방서 주관 홍보 캠페인 추진
- 각종 매체 활용 화재예방 집중 홍보
 - 옥외 전광판, 고속도로, 휴게소, 대중교통, 승강기 등 활용
 - 화재예방 관련 방송 및 교통방송 라디오 송출
- 국민체감형 화재예방 콘텐츠 홍보
 - 화재예방수칙, 화재위험 3대 전기용품 등 모바일 접근 가능한 온라인 콘텐츠 제작·공유
 - 안전 픽토그램을 활용한 피난·방화시설의 효율적 관리

7

청소 · 환경오염 관리 대책

7-1 생활폐기물 관리 대책

[설 연휴 전 대책 2.9. ~ 2.13.]

□ **생활폐기물 관리대책 추진 상황 사전 점검 및 홍보**

- **쓰레기 청소상태 및 분리배출 현황 점검**
 - (점검지역) 주택가, 다중집합장소(역사, 터미널, 백화점, 전통시장 등) 등 전 지역
 - (점검사항) 청소상태 등 생활폐기물 관리대책 추진 상황 전반
- **재활용품 적체방지 사전 조치**
 - 관할 구역 공공·민간 선별시설 여유 보관량 확보 및 임시보관장 마련 등
 - 연휴기간 전·중·후 재활용품 수거 상황 수시 모니터링
 - 생활폐기물 선별장 화재 예방을 위한 사전 점검
- **공공 폐기물처리시설 및 장비 사전 점검**
 - 연휴기간 내 차질 없는 폐기물 처리를 위한 사전 점검: 2. 13.한
 - 시설상태 점검, 수거차량 정비 등
 - 생활폐기물 처리시설 가동 중단 등을 대비한 비상계획 수립
 - (시) 광역폐기물처리시설 비상대응계획 수립(자원순환관리팀)
 - (군·구) 폐기물 임시적환장, 대체 차량 및 인력 확보 등
- **설 선물 과대포장 집중점검으로 생활폐기물 발생량 저감**
 - 과대포장 위반 의심 제품 전문 검사기관 검사 및 결과 제출 명령
- **명절 다량 발생 생활폐기물 분리배출 방법 등 홍보**
 - 설 연휴 다량 배출 폐기물(선물세트류, 투명페트병류, 플라스틱류, 비닐류, 유리 병류 등)의 올바른 분리배출 방법 홍보 등
 - 설 연휴 기간 생활폐기물 수거일 등 사전 홍보, 음식물류 폐기물 감량화 유도 및 적정 처리 안내
 - 상습 투기지역 단속, 터미널, 휴게소 등 다중이용시설 분리수거 강화

[실 연휴 중 대책 2.14. ~ 2.18.]

□ **연휴기간 특별수거체계 구축**

- 연휴 기간 중 생활폐기물 종류별(종량제, 음식물류, 재활용폐기물 등) 적체 방지 및 적기 수거를 위한 ‘특별수거체계’ 구축
 - 연휴기간 특별수거일 지정, 수거일정 조정* 및 사전 안내(주민 대상)
 - * 지자체별 여건에 적합하게 수거 방법 등 조정, 연휴 기간 특별수거일 지정으로 불편 최소화
 - 연휴 기간 중 광역폐기물처리시설 생활폐기물 반입일
 - 수도권매립지공사 및 인천환경공단의 연휴기간 중 폐기물 반입계획에 의함.

폐기물처리시설명	위 치	반입일	미반입
수도권매립지	서구 거월로 61	2/16(월)	2/14~15, 2/17~18
청라자원환경센터	서구 로봣랜드로249번길 38	2/14(토), 2/16(월), 2/18(수)	2/15(일), 2/17(화)
송도자원환경센터	연수구 인천신항대로892번길 50	2/14(토), 2/16(월), 2/18(수)	2/15(일), 2/17(화)
송도자원순환센터	연수구 인천신항대로892번길 50	2/14(토), 2/16(월), 2/18(수)	2/15(일), 2/17(화)
인천남부권광역 생활자원화수센터	연수구 인천신항대로1180번길	2/16(월), 2/18(수)	2/14~15, 2/17

※ 직매립 금지로 인한 민간 소각시설 이용 군·구는 계약업체와 별도 협의 필요

□ **상황실 운영**

- 기 간 : '26. 2. 14.(토) ~ 2. 18.(수), 5일간
- 장 소 : 시(자원순환과), 군·구(자원순환 관련부서) 각 1~2명
- 근무조건 : 연휴기간 중 1일 1명 이상 근무

근무형태	근무시간	근무처리
종일근무	09:00 ~ 18:00	대체휴무(초과근무 불인정)
교대근무	(오전) 09:00 ~ 13:30 / (오후) 13:30 ~ 18:00	초과근무수당(4시간) 지급

- 근무내용
 - 생활폐기물 처리관련 군·구 비상연락체계 상시 유지
 - 생활폐기물 관련 민원 불편사항 접수 및 처리
 - 군·구 생활폐기물 처리상황 일일보고 취합 등

[설 연휴 후 대책 2.19. ~ 2.20.]

- **마무리 청소 실시(수거지연 된 폐기물 일제 정리 등)**
 - 청소인력 및 장비를 총 동원하여 적체 폐기물 일제 수거
 - 군·구별 상황을 고려한 마무리 청소 실시 등

7-2 환경오염 특별감시 계획

- **감시기간 : 2026. 2. 9. ~ 2. 24. [16일간]**
- **중점 감시·순찰 대상 지역 및 시설**
 - 산업단지 등 공장 밀집 지역 및 주변 하천
 - 오염우심지역 폐수 및 대기오염물질 다량 배출업소
 - 악성 폐수(염색·피혁·도금 등) 배출업체, 폐수 다량 배출업체, 폐수 수탁처리업체, 시멘트 제조업체, 유해화학물질 취급사업장 등
 - 하수·분뇨·축산·폐수처리시설 등 환경기초시설
- **단계별 추진계획**

1단계 : [설 연휴 전 대책 2.9. ~ 2.13.]

- 중점 감시 대상지역(시설)에 대한 사전 계도 및 자율점검 유도
 - 중점 감시 대상사업장에 대하여 사전 예방 및 자율점검 협조
 - 설 연휴 특별감시계획을 홈페이지에 게재하고 환경오염 예방을 위한 신고·상담창구(☎128) 홍보
- 환경오염 취약업소·지역 중심 감시·순찰 강화 및 특별단속
 - 취약업소(염색·도금 등 악성폐수 배출업체, 폐수수탁처리업체 등), 취약지역(산업단지·공장밀집지역 등) 대상 계도 및 집중단속
 - 오염물질 불법 배출 행위가 예상되거나 발생된 경우 특별단속 실시

2단계 : [설 연휴 중 대책 2.14. ~ 2.18.]

- 산업단지 배출업소 및 주변 하천 등 오염우심 지역에 대한 순찰 강화
- 환경오염사고 대비 상황실 설치·운영
 - (시 상황실) 시 수질하천과 및 당직실
 - (대기보전과 및 군·구 상황실) 환경 관련 부서
 - ※ 환경부 당직실과 연계한 비상연락체계 구축
 - 각 기관별 상황 근무자는 근무 당일 이상 유무 등 상황을
시 수질하천과(☎ 440-3709)로 유선보고 (10:30, 15:30 2회 시간엄수)
- 환경오염 신고·상담창구(☎128) 24시간 운영
- 주간 시(수질하천과) 440-3709, 야간 시(당직실) 440-2222
- 환경오염사고 신고 및 대비 조치

3단계 : [설 연휴 후 대책 2.19. ~ 2.24.]

- 환경관리 영세·취약 업체를 대상으로 배출시설 및 방지시설 등의 장기간 가동 중단 후 정상 가동을 위한 기술지원
 - 사전 수요 취합, 대상 업체 발굴 등 실효성 있는 기술지원 실시

8

하도급 불공정행위 근절 대책

① 건설하도급 부조리 신고센터 운영

- 하도급 부조리 신고센터 운영 활성화
 - ‘하도급 부조리 집중 신고기간(1.28.~ 2.11) 운영 철저
 - (신고대상) 하도급 대금 체불 등 하도급 부조리 사항
 - (신고방법) 방문, 우편, 전화(☎440-7832~3 / 기관별 연락처현황 별도 게시*), 온라인(*시 홈페이지-민원-신고센터-건설부조리신고 / 국민신문고 연계)
 - ※ 집중 신고기간 운영 관련 시 홈페이지 게재 등 홍보 강화
- 하도급직불제 및 건설하도급지킴이 시스템 사용 등 하도급 부조리 방지
- 신고, 접수된 각종 불법하도급 및 대금 체불 민원 3일 이내 신속 처리, 미해결 시 행정처분

② 검사기간 단축 및 공사대금 조기 지급

- 공사대금(하도급 대금) 설 연휴 전 조기 지급 분위기 조성
 - (사업부서) 기성·준공검사 신속 이행 및 하도급 대금 지급 단축 유도
 - 기성·준공검사 신속 이행: 청구일로부터 5일 이내(현행 7일 이내)
 - 하도급 대금지급 단축 유도 원도급자 공사대금 수령 후 5일 이내(현행 15일 이내)
 - (계약부서) 기성·준공검사 완료 후 청구일로부터 3일 이내(현행 5일 이내)

③ 건설공사 하도급 불공정행위 특별점검 실시

- 점검사항
 - 하도급대금 및 건설기계 대여대금 지급보증서 발급 여부
 - 하도급대금 건설기계 대여대금, 자재대금, 임금 등 체불 여부
 - 불법하도급 여부 등 하도급 관련 위반행위
 - ※ 민간분야 건설공사 임금 관련 미지급 신고는 고용노동부 통보.
- 점검방법
 - 건설기술자, 현장대리인, 하수급인, 건설기계 대여자, 자재납품자 등 면담 등을 통한 체불여부 확인
 - 「건설근로자 노무비 구분관리 및 지급확인」 방법에 따라 근로자 개인계좌로 임금 여부 확인

9 소외계층과 함께하는 나눔 문화 확산

1 사회복지시설 위문

- (위문시기) 2026. 2. 9.(월) ~ 2. 13.(금)
- (위문대상) 사회복지시설 10개소
- (지원규모) 5,000천원(500천원x10개소)
- (방문자) 시장, 행정부시장, 글로벌도시정무부시장, 보건복지국장, 여성가족국장, 해당시설 담당 과장 등

2 저소득 취약세대 위문

- (위문시기) 2026. 2. 9.(월) ~ 2. 13.(금)
- (위문대상) 10세대 * 「국민기초생활보장법」에서 정한 수급권자이면서 장애인세대
 - 인천시 각 군·구별 1세대 선정
- (지원규모) 2,000천원(200천원x10세대)
- (방문자) 시장, 행정부시장, 글로벌도시정무부시장, 보건복지국장, 여성가족국장, 사회복지 관련 부서장 등

3 독거노인 보호

○ 연휴기간 안전확인 강화 및 응급안전 지원체계 운영

- (대상) 독거노인 22,188명(노인맞춤돌봄, 응급안전안심서비스 대상자) (단위 : 명)

구분	계	강화	응진	중구	동구	마출	연수	남동	부평	계양	서구
노인맞춤돌봄	15,958	1,170	874	1,201	905	2,558	1,451	1,716	2,277	1,825	1,981
응급안전안심	6,230	-	-	300	858	938	591	882	920	607	1,134

- (수행기관) 노인맞춤돌봄서비스 수행기관 ^{25개소}, 응급안전안심서비스 지역센터 ^{8개소}
- (내 용)

- 명절연휴 전 모니터링 장비(안심폰, 응급안전장비) 사전 점검
- 명절연휴 전·후 대상자 방문(유선) 안전확인 실시
- 연휴기간 중 AI콜(중앙노인돌봄지원기관 운영) 활용 안부 확인
- 연휴기간 중 응급상황 발생대비 비상연락체계* 구축 및 모니터링**

* 돌봄수행기관 → 군·구, 광역지원기관 → 시, 중앙노인돌봄지원기관 → 복지부

** 연휴기간 중 중앙노인돌봄지원기관(노인맞춤돌봄서비스), 중앙모니터링센터(응급안전안심서비스)에서 모니터링 실시

4] 고독사 위기가구 관리시스템 운영 강화 **[신규]**

- (대상) 5,040가구(돌봄플러그 + AI 안부확인 돌봄서비스 이용자)
 - (돌봄플러그) TV 등 가전제품 부착 스마트 플러그에서 일정시간 전기 미사용 감지 시 읍·면·동 담당자에게 알림 통보 ⇒ 대응조치
 - (AI 안부확인 돌봄서비스) AI가 안부확인 전화 후, 이상징후 포착 시 담당자에게 통화결과 알림 통보 ⇒ 대응조치
- (수행기관) 10개 군·구 및 읍·면·동
- (운영방법) 연휴 기간 고독사 위험자 위기상황 알림 통보에 따른 신속조치* 및 AI안부확인 전화 운영 확대

* 긴급상황 알림(문자 등)→재택 근무자/담당자 확인→유선확인 후 필요 시 현장방문

5] 아동급식 지원

- (추진기간) 설명절 연휴기간 및 연휴 전·후 기존 급식이 이루어지지 않는 기간 포함
- (지원대상) 급식 제공 아동 중 설 연휴기간 동안 결식 우려가 있는 아동
- (지원내용) 아동별 특성에 맞는 맞춤형 급식 지원(급식카드, 도시락, 부식 등)
- (급식단가) (카드, 도시락) 1식 10,000원, (부식) 1식 9,000원
- (소요예산) 결식아동 급식지원 사업비*에서 추진
 - * 결식아동 급식비 지원 28,342백만원(시비50%,군·구비50%)
- (주요내용) ①연휴기간 급식지원 대상아동 파악, ②연휴기간 급식지원 시설 운영여부 파악 및 정보제공, ③급식지원 대상자가 이용하기 편리한 급식 제공 방법 강구

10 급수 대책

1 설 연휴 안정적 급수 공급 체계 확립

- 정수장, 배수지, 가압장, 관로 등 순찰 및 점검 강화
 - ※ 주요 정수장(7개소), 배수지(36개소), 가압장(119개소) 등
- 운반급수 공급 지원 절차 확립
 - ※ 급수공급 문제 발생 ⇨ 병입 하늘수 지원 ⇨ 운반급수 차량 지원(각 사업소 → 업체)
- 비상연락체계(유관기관, 협력업체 등) 수립 및 각 사업소 급수대책 자체 수립

2 급수상황실 편성 · 운영

- (운영기간) 2026. 2. 14.~2. 18.(5일간)
- (근무인원) 60~62명/일(5일간 총 306명 근무) *주간, 야간 2조로 구성
 - ※ 당직 및 상황근무자(24명) / 관로유지반(6~8명) / 기동복구반(30명)

구 분	조 치 사 항	비 고
급수부	<ul style="list-style-type: none"> • 급수 상황 관리 및 신속한 민원 처리 • 일일 처리 상황 보고(급수부→시, 매일 16:00) 	
수도시설관리소 수도사업소	<ul style="list-style-type: none"> • 급수 상황 관리 및 신속한 민원 처리 • 일일 처리 상황 보고(관리소, 사업소 → 급수부) • 기동복구반 편성(누수, 출수 불량 등 민원 처리) 	
정수사업소 (중앙감시실)	<ul style="list-style-type: none"> • 평일과 동일하게 운영 	

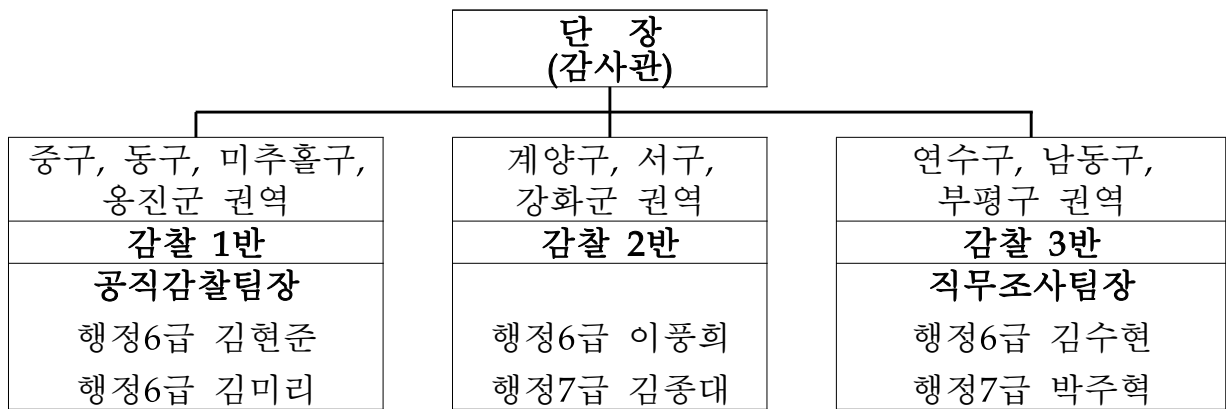
3 인천하늘수[水] 운영센터 집중감시 운영

- (운영시간) 24시간 상시 운영
- (운영인원) 9명(4개조 2교대 근무)
- (운영내용) ①배수지 유량, 수위 등의 계측설비 집중감시, ②비상시 상황전파 및 사고대응 지원

11 공직기강 확립을 위한 감찰 활동

□ 감찰개요

- (기 간) 2025. 12. 29. ~ 2026. 2. 13.(7주간)
 - (대 상) 시 본청 및 직속기관·사업소, 공사·공단, 군·구 등
 - (방 법) 현지 출장에 의한 확인 점검, 노출·비노출 병행 감찰
 - (감찰반) 3개 반 8명(공직감찰팀 총괄)
- * 필요 시, 감사관실 전 직원 市 산하 전 기관(공사·공단, 군·구 포함) 점검 별도 시행



□ 중점 점검사항

① 비위행위 취약시기에 편승한 공직기강 해이 행위

- 허위출장 등 근무지 무단 이탈, 출·퇴근시간 미준수, 유연근무 위반 등
- 음주운전·성비위 등 품위손상, 음주소란·폭력 등 물의 야기 행위
- 문서보안, 시설보안, 비상연락체계 정비 등 보안관리 실태

② 공무원 행동강령 위반 등 품위훼손 사례

- 직무관련자로부터 알선 청탁, 금품수수, 직무관련자와의 골프 및 사행성 오락 등
- * 인허가 이권 개입 및 각종 특혜제공, 수의계약 등 사업자 선정 대가 금품·향응 수수 등
- 연말연시 전·후, 설명절에 직무관련자 등으로부터 선물을 받는 행위

③ 시민의 경제·사회활동을 저해하는 소극행정 엄단

- 민원 방치·처리지연 등 업무해태 및 책임회피, 무사안일 등
- 불공정, 탁상행정, 과도한 서류 요구 등 시민 불편 야기하는 소극행정사례

12 120 미추홀콜센터 특별운영

□ 운영개요

- 운영기간 : 2026. 2. 14.(토) ~ 2. 18.(수) 【5일간 매일 24시간】
- 근무인원 : 상담사 총 106명 배치

미추홀 콜센터		계	2. 14.(토)	2. 15.(일)	2. 16.(월)	2. 17.(화)	2. 18.(수)
총 계(명)		106	21	19	22	22	22
상담사	주간	62	11	9	14	14	14
	오후	18	3	3	4	4	4
	야간	21	6	6	3	3	3
	조장	5	1	1	1	1	1

※ 연휴기간 중 콜센터 각 조장 1일 1명 순번제 배치

- 상담내용 : 시·구청, 응급의료, 교통정보, 상수도, 쓰레기수거 안내 등
- 명절기간 문의가 많은 연휴기간 운영하는 병원·약국 안내, 교통정보, 인천가족공원, 쓰레기 수거 등 생활정보 안내

※ 상수도 긴급사항(동파,동결,단수) 발생 대비 상수도당직실과 연락체계 유지

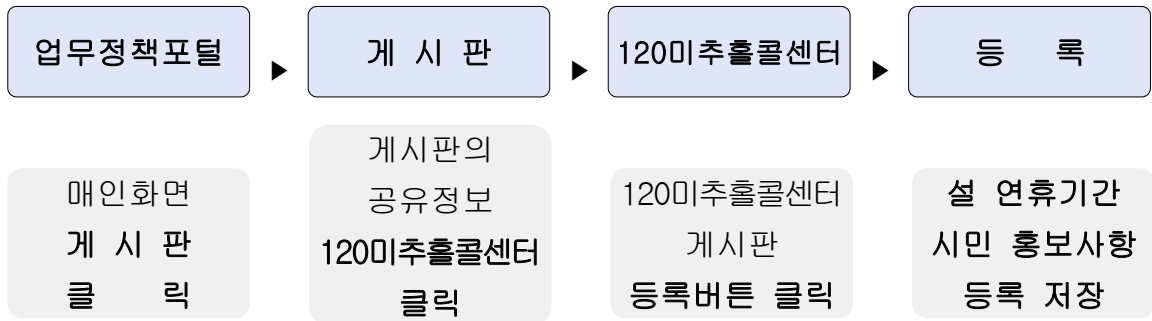
□ 상담매뉴얼 정비내용

- 시·구청 상담안내
 - 기존 구축된 상담매뉴얼 및 추가 매뉴얼 활용
- 연휴기간 병원 약국 운영자료 조사 및 안내
 - 연휴기간 당번약국, 병원정보 사전파악 및 상담매뉴얼 정비
 - 보건소 운영자료 현행화 및 의료상담센터 정보 등
- 교통정보 안내
 - 불법주정차 단속, 차량운행 및 통제 정보, 주차허용구간 정보 등
민원요청사항 상담매뉴얼 정비

- 인천시 문화예술행사 및 공원정보 등 안내
 - 대변인실, 문화정책과, 공원사업소 운영자료 상담매뉴얼 정비
- 전통시장 및 농축산물 알뜰 직거래장터 상담 안내
 - 소상공인정책과, 인천시 상인연합회 홈페이지,
남촌·삼산농축산물도매시장 자료 파악 상담매뉴얼 정비
- 연휴기간 편의시설 안내
 - 통합구 생활쓰레기 배출일정, 기타 생활정보 등 상담매뉴얼 정비

□ 상담매뉴얼 등록방법

- 등록방법 시 게시판(업무정책포털-120미추홀콜센터) 등록



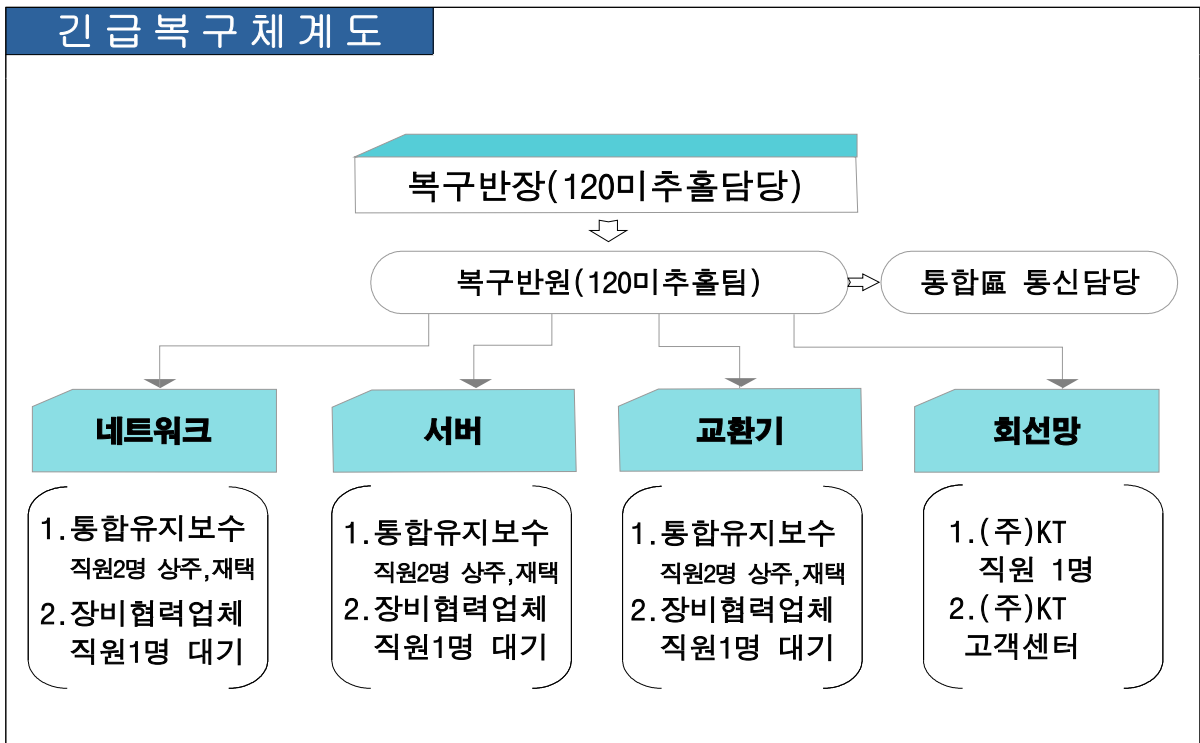
□ 비상상황 대응

- (사전준비)
 - 시 120미추홀팀 비상상황 대비 연락체계 정비
 - 콜센터 유지보수 관리업체 연락처 정비 및 대기인원 확보
 - 콜센터 시스템 이상유무 사전점검 및 상시 모니터링 유지
 - 콜 폭주 등 비상상황 대비 비상투입 상담사 확보 및 교육 실시
- (조치사항)

비상상황	조치사항	비고
콜 폭주	원인파악 및 보고, TTS홍보, 대기상담사 긴급 투입	
시스템 장애	120미추홀팀 전달 및 시스템관리 업체 복구 지시	
대형재난	재난정보 신속하게 파악 후 담당부서 및 市당직실 전파	
상수도 단수	해당 상수도사업소 당직실 내용 확인·전달 및 시민 공지	

○ 시스템 장애 발생 긴급복구체계 구축

- 장애발생 시 유지보수업체 긴급연락 2시간 이내 복구지시



IV 홍보 계획

□ 개 요

- (홍보기간) 2026. 2. 9.(월) ~ 2.18.(수) <설 연휴 포함 10일간>
- (홍보내용) 응급의료, 생활경제, 교통편의, 문화정보 등
 - ※ (참고2) 설 연휴 시민편의사항 안내
- (홍보방법) 보유매체 및 언론을 통해 민생정보 집중홍보
- (홍보매체) 市 홈페이지, 120콜센터 등 온·오프라인 적극 활용
 - 보유매체: 전광판(5개기관 18개소), 홈페이지(시,군·구) 및 SNS, 대중교통활용 등
 - 언론매체: 보도자료 배포, 지역방송사 안내문자 송출 등

홍보매체		홍보수단	추진부서
보유 매체 활용	전광판 등	<ul style="list-style-type: none"> ▪ 영상전광판, 문자전광 ▪ 지하도상가 문자전광판 등 * (참고3) 시정홍보 전광판 현황 	전광판 관리 부서(5개 기관 18개소)
	온라인 매체	<ul style="list-style-type: none"> ▪ 기관 홈페이지 메인 ▪ 기관운영 SNS, e-소식지 등 	정보화담당관 홍보기획관 군·구
	대중교통 활용	<ul style="list-style-type: none"> ▪ 인천지하철 홍보 방송 ▪ 지하철 객실안내, 열차정보표출 ▪ 버스정보시스템 송출 	교통정보운영과 인천교통공사
	120콜센터	<ul style="list-style-type: none"> ▪ 명절연휴 주요상담매뉴얼 비치 	시민봉사과
언론	언론사 협조	<ul style="list-style-type: none"> ▪ 언론사 보도자료 배포 	자치행정과 공보담당관
		<ul style="list-style-type: none"> ▪ 지역방송사 안내문자 송출 	공보담당관

□ **홍보문안**

○ **동영상 전광판, 온라인미디어**



○ **문자 전광판**

구 분	내 용
30자 내외	설 연휴 유용한 정보를 인천시 홈페이지에서 안내해드립니다!
50자 내외	병원·약국 비상진료 안내 등 설 연휴 기간 인천시 유용한 정보를 인천시청 홈페이지에서 안내해드립니다!
100자 내외	병원·약국 비상진료 안내 등 설 연휴 기간 중 인천시 유용한 정보를 “인천시청 홈페이지” 또는 전화번호 “120”에서 안내해 드립니다. 행복한 만남이 있는 즐겁고 안전한 명절 되세요. 인천광역시

○ **인천지하철 홍보 음성 안내**

음 성 송 출
설 연휴 기간 중 병원·약국 운영 안내 등 인천시 유용한 정보를 “인천시청 홈페이지” 또는 전화번호 “120”에서 안내해 드립니다. 행복한 만남이 있는 즐겁고 안전한 명절 되세요.

○ **지역방송 TV 자막방송**

문 자 송 출
설 연휴 기간 중 병원·약국 운영 안내 등 인천시 유용한 정보를 “인천시청 홈페이지” 또는 전화번호 “120”에서 안내해 드립니다. 행복한 만남이 있는 즐겁고 안전한 명절 되세요. 인천광역시

□ **설 연휴 시민 편의사항 안내 [요약]** ※ (참고2) 시민 편의사항 안내

① **[응급의료] 연휴기간 촘촘한 응급의료체계 구축**

- (응급의료기관) 26개소 * 응급의료기관(21개소), 응급의료시설(5개소) 24시 응급실 운영
- (병의원·약국 운영) 연휴기간 문여는 병의원, 약국 안내
 - ※ (공공심야약국 35개소 운영) 중구4, 동구1, 미추홀4, 연수7, 남동5, 부평4, 계양4, 서구6

② **[생활경제] 편리한 시장 이용, 할인 및 환급 행사 등**

- 착한가격업소 이용 시 혜택 제공 및 이용후기 이벤트 추진
 - ☞ 신용카드 1만원 이상 결제 시 2천원 혜택, 이용후기 이벤트(2.2.(월)~2.22.(일))
- 인천사랑상품권 「복(福)드림이벤트」 캐시백 추가 지급(2.7.(토)~2.18.(수))
 - ☞ 월30만원 한도로 연매출 30억원 이하 가맹점 결제 시 추가 5% 캐시백 등
- 전통시장 주변 주·정차 한시적 허용 22개소(상시 2개소, 한시 20개소)
- 농축산물 도매시장 영업일 조정
 - ☞ (남촌·삼산)^{농산} 2.8.(일), 2.15.(일) 정상영업 / 2.17.(화)~2.19.(목) 휴업
 - ☞ (가좌)^{축산} 2.12.(목)까지 정상영업 / 2.13.(금)~2.18.(수) 휴업
- 설 농축수산물 온누리상품권 환급행사 (2.10.(화)~14.(토), 예산소진시까지)
 - ☞ 당일 구매금액의 최대 30%를 온누리상품권으로 환급(1인 2만원 한도)
 - ☞ 기간 내 구매 합산 환급 가능(34천원~67천원미만 : 1만원, 67천원이상 : 2만원)
- 설 연휴 중 긴급여권 발급 안내(사진부착식 단수여권, 365일 9시~18시)
 - ☞ 인천국제공항 제2터미널에 위치한 외교부 여권민원실

③ **[교통편의] 편안하고 안전한 귀성길 교통편의 제공**

- (대중교통 증강운영) 고속버스·시외버스·여객선 등 증편(회)
 - ☞ 고속버스 증 8대/8회, 시외버스 증 9대/9회
 - 연안여객선 증 2척/7회, 인천지하철 증 6회
- (성묘객 수송) 가족공원 셔틀버스 및 임시주차장 운영
 - ☞ (셔틀버스) 10대(외부6대, 내부4대) 순환운영 / (임시주차장) 제일고교 운동장(300면)
- (통행료 면제) 민자터널 통행료 무료(2.15.(일) 0시 ~ 18.(수) 24시)
 - ☞ 인천시가 관리하는 2개 민자터널(원적산터널, 만월산터널) 무료 통행

④ **[문화정보] 연휴기간 시민 온라인 볼거리, 즐길거리 정보제공**

- (행사정보) “인천문화재단” 홈페이지(문화정보-문화행사)
- (전시안내) 박물관 4개소(시립검단이민사,역사관, 송암미술관 온라인전시·무료입장)

참고2

설 연휴 시민 편의사항 안내

- 시민들의 편안하고 안전한 설 연휴 (2.14.~2.18.) 지원을 위한 -

설 연휴 시민 편의사항 안내

연번	시 민 편 의 사 항	소 관 부 서	연락처
1	명절 연휴 의료기관 및 약국 운영 안내	보건의료정책과	440-3254
2	인천가족공원 연휴기간 정상운영 및 온라인 성묘 이용안내	노인정책과	440-2832
3	고속·시외버스 및 여객선 등 증강 운행	교통정책과	440-3852
4	민자터널 통행료 면제	도로과	440-3793
5	착한가격업소 이용 혜택 안내 [신규]	경제정책과	440-4204
6	설맞이 인천사랑상품권 「복(福)드림 이벤트」 [신규]	사회적경제과	440-4212
7	전통시장 주변 주·정차 허용 관련 안내	택시운수과	440-3903
8	설 농축수산물 온누리상품권 환급행사 개최	식품산업과	440-7865 440-4883
9	농축산물 도매시장 영업일 안내	식품산업과	440-4373
10	설 연휴 민원실 여권업무 휴무안내 (인천공항 터미널 외교부 긴급여권업무 안내)	시민봉사과	440-2478
11	문화예술 행사정보 안내	문화정책과	440-4015

1

명절 연휴 의료기관 및 약국 운영 안내

보건의료정책과 440-3254

□ 명절 연휴 의료기관 및 약국 운영 사항

- 응급의료기관(21개소), 응급의료시설(5개소) **24시 응급실 운영**
- **문 여는 병의원·약국 운영**
- **공공심야약국 운영**(밤 10시~ 새벽 1시, 35개소 : 365일 20개소, 요일제 15개소)
- 소아 경증환자의 휴일, 야간 진료를 위한 **달빛어린이병원 운영**(7개소)

□ 이용안내

- (유선) 市 콜센터(120), 보건복지상담센터(129), 구급상황관리센터(119)
- (홈페이지) 인천시, 보건복지부, 군·구 보건소, 응급의료포털(www.e-gen.or.kr)
- (스마트폰 앱) 응급의료정보제공(e-gen App), 응급똑똑 앱
- * 응급의료기관 및 시설(26개소) 현황 (365일 24시간 응급실 운영)

군·구	연번	의료기관명	소재지	연락처	비고
강화군	1	비에스종합병원	강화군(읍) 충렬사로 31	032-290-0001	응급의료기관
옹진군	2	백령병원	옹진군 백령면 백령로 233	032-836-1731	응급의료기관
중구	3	인하대병원	중구 인항로 27	032-890-2300	응급의료기관
	4	인천기독병원	중구 답동로 30번길 10	032-270-8300	응급의료기관
	5	영종국제병원	중구 하늘별빛로 65번길 7-9	032-721-3003	시설
동구	6	인천광역시의료원	동구 방축로 217	032-580-6119	응급의료기관
	7	인천백병원	동구 샛골로 214	032-280-8118	응급의료기관
미추홀구	8	인천사랑병원	미추홀구 미추홀대로 726	032-457-2123	응급의료기관
	9	현대유비스병원	미추홀구 독배로 503	032-890-5582	응급의료기관
	10	더나눔병원	미추홀구 독배로 408-1	032-888-7755	시설
연수구	11	나사렛국제병원	연수구 먼우금로 98	032-899-9580	응급의료기관
	12	인천적십자병원	연수구 원인재로 263	0507-1309-4119	응급의료기관
남동구	13	길병원	남동구 남동대로 774	032-460-3011	응급의료기관
	14	인천힘찬종합병원	남동구 논현로 72	1899-2220	응급의료기관
	15	국제바로병원	남동구 석정로 518	032-722-8585	시설
부평구	16	인천성모병원	부평구 동수로 56	032-280-5119	응급의료기관
	17	부평세림병원	부평구 부평대로 175	032-509-5777	응급의료기관
	18	근로복지공단인천병원	부평구 무네미로 446	032-500-0119	시설
계양구	19	인천세종병원	계양구 계양문화로 20	032-240-8000	응급의료기관
	20	한림병원	계양구 장제로 722	032-540-9119	응급의료기관
	21	인천더드림병원	계양구 계양대로 123	032-282-7575	시설
서구	22	검단탑병원	서구 청마로 19번길 5	032-590-0119	응급의료기관
	23	국제성모병원	서구 심곡로 100번길 25	1600-6119	응급의료기관
	24	나은병원	서구 원적로 23	032-584-4119	응급의료기관
	25	뉴성민병원	서구 신석로 70	1661-1199	응급의료기관
	26	온누리병원	서구 완정로 199	032-568-9111	응급의료기관

**** 공공심야약국(35개소: 365일 20개소, 요일제 15개소)**

○ 운영시간 : 밤 10시~새벽 1시

군·구	연번	약국명	소재지	운영일	연락처
중구	1	인일약국	중구 연안부두로 9(항동7가)	365일	883-9919
	2	대항약국	중구 제물량로24번길 6-34, 1층(신흥동)	365일	884-4762
	3	튼튼약국	중구 하늘중앙로195번길 11(중산동)	365일	752-8576
	4	하늘그린약국	중구 신도시남로 137(운서동)	주2일(화.금)	752-3112
동구	5	백제약국	동구 화수로 18, 103호(송현동)	주2일(수.토)	764-5747
미추홀구	6	인영약국	미추홀구 인하로 301-1(주안동)	365일	070-8874-7561
	7	삼성온누리약국	미추홀구 낙섬서로 4, 102호(용현동)	365일	881-8171
	8	수성당약국	미추홀구 경인로 344(주안동)	365일	866-6181
	9	용현독일약국	미추홀구 독정리로 7(용현동)	주2일(화.목)	882-8899
연수구	10	별온누리약국	연수구 하모니로 158, 송도타임스페이스1층(송도동)	365일	0507-1475-9934
	11	365마리나약국	연수구 랜드마크로 110, 115호 (송도동)	365일	858-1133
	12	송도제일약국	연수구 송도국제대로157, A-108~112(송도동)	주2일(월.목)	0507-1427-8969
	13	송도미소약국	연수구 송도국제대로 157 A-103호	주3일(화.수.금)	815-6742
	14	센트럴원약국	연수구 센트럴로 232, E동 172호(송도동)	주2일(화.수)	070-7537-1042
	15	다정약국	연수구 독배로40번길47, 1층(옥련동)	주1일(수)	503-7033
16	화랑약국	연수구 월인재로 286, 경남아파트상가104호(연수동)	주1일(금)	813-0282	
남동구	17	보광약국	남동구경인로 586(간석동)	365일	427-9729
	18	조은약국	남동구 남동대로370번길 113, 101호 (논현동, 우진프라자)	365일	433-2991
	19	우리약국	남동구 독곡로6번길 4, 1층(서창동)	365일	466-7578
	20	봄빛약국	남동구 구월남로 190(구월동)	주2일(월.목)	462-7873
	21	이약국	남동구 백범로 275(간석동)	주5일(화.수.금.토.일)	439-4802
부평구	22	동암프라자약국	부평구 열우물로 50(십정동)	365일	421-8642
	23	365그랜드온누리약국	부평구 마장로 314, 101호(산곡동)	365일	710-3657
	24	동광약국	부평구 부흥로 314-1(부3평동)	365일	524-4990
	25	일신약국	부평구 일신로14번길 10(일신동)	365일	502-7582
계양구	26	센타약국	계양구 계산새로 93, 103호	주4일(화.수.목.금)	552-1168
	27	동양약국	계양구 동양로 103(동양동)	주1일(금)	553-7999
	28	보현약국	계양구 장제로 859(임학동)	주1일(금)	541-7779
	29	인천제일큰약국	계양구 장제로 789(계산동)	365일	543-5433
서구	30	루원봄약국	서구 봉오대로 255(가정동)	주5일(월~금)	563-1486
	31	가운약국	서구 봉오재3로 90(가정동)	주4일(화.수.토.일)	567-0879
	32	육신온누리약국	서구 고래울로 29(가좌동)	365일	578-1329
	33	검단아라태평양약국	서구 이음대로 378(원당동)	365일	561-7768
	34	레몬약국	서구 검단로 480(왕길동)	365일	562-1088
	35	메디피아약국	서구 완정로 172(마전동)	365일	562-0258

*** 달빛어린이병원 7개소

연번	군구	의료기관명	소재지	연락처	2/14 [토]	2/15 [일]	2/16 [월]	2/17 [화]	2/18 [수]
1	미추홀구	연세소아과 의원	미추홀구 토금남로 53 (용현동)	887-0044	8:30- 18:00	9:00- 18:00	9:00- 18:00	휴진	9:00- 18:00
2	서구	청라연세 어린이병원	서구 중봉대로 612번길 10-16 (청라동, 마르씨엘)	590-1500	9:00- 18:00	9:00- 18:00	9:00- 18:00	9:00- 18:00	9:00- 18:00
3	서구	검단위키즈 병원	서구 원당대로 1039, 태경타워 3,4층 전체 호	713-3300	8:30- 18:00	8:30- 18:00	8:30- 18:00	휴진	8:30- 18:00
4	서구	검단조은 아이365병원	서구 발산로5번길 12 ,인천검단엔젤리움1차 원팰리스 6,7층 (원당동)	721-8288	9:00- 18:00	9:00- 18:00	9:00- 18:00	휴진	9:00- 18:00
5	연수구	브이아이씨 (V.I.C)365 소아청소년과의원	연수구 송도국제대로 157 오네스타 4층,7층 409호, 701~710호 (송도동)	710-1147	9:00- 22:00	9:00- 22:00	9:00- 18:00	9:00- 18:00	9:00- 18:00
6	연수구	송도우리아이병원	인천 연수구 송도미래로 11번길 27 스마트스퀘어 B동 2, 5층	1522-2345	9:00- 18:00	9:00- 18:00	9:00- 18:00	9:00- 18:00	9:00- 18:00
7	중구	영종이엠 365의원	중구 하늘달빛로 84, 4층 (중산동)	752-1190	9:00- 22:00	9:00- 22:00	9:00- 22:00	9:00- 22:00	9:00- 22:00

2 인천가족공원 연휴기간 정상운영 및 온라인 성묘 이용 안내

노인정책과

440-2832

인천가족공원 연휴기간 정상운영 및 온라인 성묘 이용안내

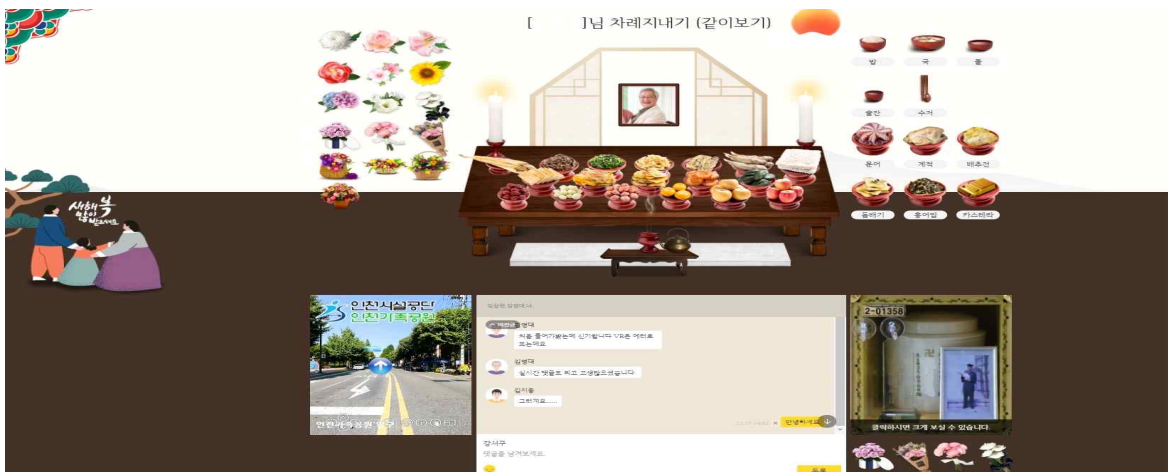
인천가족공원은 2026년 설 연휴 5일간(2.14.~2.18.) 모든 시설을 개방합니다. 시민들께서는 설 연휴 기간동안 가족공원 혼잡이 예상되오니 **사전 성묘 및 온라인 성묘를 적극 이용**하여 주시기 바랍니다.

□ 인천가족공원 설 연휴기간 정상운영(개방)

- 운영기간 : 2026. 2. 14.(토) ~ 2. 18.(수) <5일간> 08:00 ~ 18:00
 - ※ (조기개방) 2026. 2. 16.(월) ~ 2. 18.(수) <3일간> **6:00** ~ 18:00
- 운영시설 : 화장장 포함 모든 시설
 - ※ 연휴기간 가족공원 혼잡이 예상되오니 **명절 전 사전성묘 또는 온라인 성묘**를 적극 이용하여 주시기 바랍니다.

□ 온라인 성묘 이용절차(상시운영)

- 이용절차
 - ① 온라인 성묘시스템(<http://grave.insiseol.or.kr>) 접속
 - ② 최초 회원가입(전화번호, 거주지(국내,국외 등), 차례 형태 등 기본정보 입력] 및 홈페이지 아이디, 패스워드 입력 접속
 - ③ 성묘(참배)고인 검색 및 선택
 - ④ 동시접속 유가족간 대화창 및 고인갤러리 이용 가능
 - ⑤ 장사시설 둘러보기, 온라인 차례 지내기



【 인천가족공원사업단 ☎ 032-456-2320 】

3 고속·시외버스 및 여객선 등 증강 운행

교통정책과

440-3852

□ 대중교통수단 증강 운행 안내 (1일 평균)

○ 대중교통수단 증감(총괄)

구분	평 시	특별대책 기간	증감
고속버스	89대/106회 (1,235명)	97대/114회 (2,030명)	8대/8회 (795명 ↑)
시외버스	216대/320회 (4,231명)	225대/329회 (5,951명)	9대/9회 (1,720명 ↑)
시내버스	307대/1,463회 (2,001명)	217대/1,033회 (1,604명)	△90대/△430회 (△397명)
연안여객	20척/74회 (4,735명)	22척/81회 (6,153명)	2척/7회 (1,418명 ↑)
인천지하철	42대/800회 (457,459명)	42대/806회 (304,615명)	6회 (△152,844명)

* (지하철) 출퇴근 미실시로 수송수요 감소(평시 대비 △152,844명) 예상

* (시내버스) 인천가족공원(9개 노선), 검단·왕길 공설묘지(3개 노선), 천주교 마전동 묘지(6개 노선) 방향 해당

⇒ 출퇴근 수요 감소 등을 고려해 시내버스는 공휴일 감차 유지, 성묘객 주요 노선 안전관리 강화

4 민자터널 통행료 면제

도로과

440-3793

□ 설 연휴 민자터널 통행료 무료 추진

- 대상으로 : 인천시가 관리하는 2개 민자터널 (원적산터널, 만월산터널)
- 지원대상 : '26. 2. 15.(일) 0시 ~ 2. 18.(수) 24시 터널이용 모든 차량
- 이용방법 : 운전자는 카드나 현금결제 없이 요금소 통과

5 착한가격업소 이용 혜택 안내 **[신규]**

경제정책과

440-4204

□ 착한가격업소 이용 혜택

- 신용카드 1만원 이상 결제 시, 2천원 혜택(청구할인 또는 캐시백 등 카드사별 상이)
 - (2월)참여 카드사 : 롯데·비씨·삼성·우리·하나·농협카드
 - ※ 자세한 혜택 적용 방법은 각 카드사 APP 및 홈페이지 확인
- **설맞이 착한가격업소 이용후기 이벤트**
 - 기 간 : 2026. 2. 2.(월) ~ 2. 22.(일)
 - 혜 택 : **순은메달 증정**
 - 참여방법:
 - ① 내 주변 착한가격업소 5개소 이용 하기(중복업소 불가)
 - ② 행정안전부 착한가격업소 홈페이지(www.goodprice.go.kr)에 각 업소별 이용후기 작성(100자 이상)
 - ③ 영수증 첨부하여 구글폼 제출(영수증 결제 날짜 22~222 기간 내)

□ 내주변 착한가격업소 찾기

구 분	인천광역시	행정안전부
QR 코드	 인천광역시	 행정안전부
홈페이지	www.incheon.go.kr/eco/ECC0021002#	www.goodprice.go.kr

6 설맞이 인천사랑상품권 「복(福)드림 이벤트」 [신규]

사회적경제과 440-4212

□ 설맞이 인천사랑상품권 「복(福)드림 이벤트」

- 기 간 : 2026. 2. 7.(토) ~ 18.(수) / 12일간
- 내 용 : 행사기간 내 인천사랑상품권 가맹점에서 인천e음 결제 시 추가 5% 캐시백 지급
 - 일반가맹점: 15%(최대 4만5천원 캐시백 지급)
 - 강화군·옹진군: 20%(최대 6만원 캐시백 지급)

구 분		변경 전		변경 후		
연매출	지역	구매한도	캐시백	구매한도	캐시백	적용기간
30억원 이하 가맹점	일반지역	30만원	10%	30만원	15%	2026. 2. 7. ~ 18.(12일간)
	인구감소지역 (강화군·옹진군)		15%		20%	



7 전통시장 주변 주·정차 허용 관련 안내

택시운수과 440-3903

□ 설 명절 전통시장 주변 주·정차 한시적 허용

- 허용기간 : '26. 2. 2.(월) ~ 2.18.(수) <17일간>
- 운영시간 : 시장별 교통상황 고려, 인근 지역 간 고려 등 탄력 적용
- 대 상 : 인천 관내 전통시장 22개소(상시 2개소, 한시 20개소)
- ※ (제외 대상) △소방시설 밀집 지역 △어린이 보호구역 및 가로변 버스전용차로 △기타 절대 주정차금지 구역 및 사고다발구역 등
- 허용구간 : 시장 주변 도로 여건 등을 고려한 구간(붙임 참조)
- 주·정차 허용 전통시장 세부내역(22개소)

구분	관할	시장	주차허용구간	구간길이
상시 (2개소)	중부	송현시장	파리바게뜨↔화도진 새마을금고	(양측, 0.3km)
	미추홀	석바위시장	석암파출소↔노루페인트(경인로497)	(편측, 0.39km)
한시 (20개소)	중부	종합어시장	어시장4↔친수공간공원3	(양측, 0.25km)
		신포시장	경동4↔답동4	(양측, 0.23km)
		동인천청과시장	동인천역4↔배다리4	(양측, 0.4km)
		동부현대시장	황금고개4↔송림풍림@ 앞	(양측, 0.12km)
		현대시장	재능대학3↔송림5	(편측, 0.34Km)
		신흥시장	신흥4↔율목동 행정복지센터 앞	(양측, 0.3Km)
	미추홀	제물포시장	삼겹천왕(수봉로3)↔소풍분식(수봉로19)	(편측, 0.15km)
		용현시장	용현경희의원(독배로423번길 3) ↔가구마트(독배로418-1)	(편측, 0.16km)
		학익시장	민중약국↔학익동 263-2 한우궁(소성로147)↔마장동뒷고기(소성로159)	(편측, 0.29km)
		신기시장	왕궁떡집(미추홀대로561)↔ 59쌀피자(미추홀대로 541)	(편측, 0.21km)
	남동	모래내시장	모래마을4↔복개천입구	(편측, 0.2km)
		간석자유시장	송월타워↔간석시장4	(양측, 0.24km)
		구월도매전통시장	토마토가운↔나래종합물류	(양측, 0.1km)
	서부	가좌시장	새마을금고↔롯데리아 가좌점 GS25↔만스김밥	(양측, 0.2km) (양측, 0.2km)
		정서진중앙시장	서경백화점입구↔하늘채@	(양측, 0.2km)
		신거북시장	LG베스트샵 석남점↔두리문설령탕	(양측, 0.42km)
		강남시장	육각수한의원↔백산알뜰매장	(양측, 0.33Km)
		인천축산물시장	형제고기백화점↔송도정육백화점	(양측, 0.33km)
	삼산	부평종합시장	파리바게뜨↔한미타올↔시장R↔부흥5	(양측, 1.1km)
		부평깡시장	파리바게뜨↔부평깡시장 공영주차장	(양측, 0.13km)

8 설 농축수산물 온누리상품권 환급행사 개최

식품산업과

440-7865
440-4883

□ 설 농축수산물 온누리상품권 환급행사

- 기 간 : 2026. 2. 10.(화) ~ 14.(토) / 5일간
- 장 소 : (농축수산물) 전통시장 8개소, (수산물) 전통시장 14개소

농 축 산 물			수 산 물		
연번	군·구	시장명	연번	군·구	시장명
1	강화군	강화풍물시장	1	강화군	강화풍물시장
			2	중구	인천종합어시장
2	동구	현대시장	3	중구	신포국제·신흥시장
			4	미추홀구	인천남부종합·신기시장
3	미추홀구	석바위시장	5	미추홀구	용남시장
			6	미추홀구	토지금고시장
4	연수구	옥련시장	7	남동구	만수시장
			8	남동구	간석자유시장
5	남동구	구월·모래내전통시장	9	남동구	소래포구전통어시장
			10	남동구	소래포구종합어시장
6	부평구	부평강시장	11	남동구	장승백이전통시장
			12	계양구	계양산전통시장
7	계양구	작전시장	13	계양구	계산시장
			14	서구	정서진중앙시장
8	서구	강남시장			

- 내 용 : 행사기간 내 국내산 농축수산물 구매금액의 최대 30%를 온누리 상품권으로 환급(1인 2만원 한도)

▶ (환급대상) 국내산 농축수산물, 국내산 수산물 비중이 70% 이상인 단순가공품

* 제외 : ①일반음식점, ②제로페이 수산대전 모바일 상품권으로 구매한 수산물, ③정부비축품목, ④수입산수산물

▶ (환급금액) 당일 구매금액의 최대 30%를 온누리상품권으로 환급(1인 2만원 한도)

구매 금액	3만4천원이상 ~ 6만7천원 미만	6만7천원 이상
환급 금액	1만원	2만원

※ 행사기간 내 구매영수증 합산(농축수산물, 수산물 별도)하여 환급 가능, 예산 소진 시 행사 종료

9 농축산물 도매시장 영업일 안내

식품산업과

440-4373

□ 남촌·삼산농산물도매시장 설 연휴 전 영업일

- 2. 2.(월)~2. 16.(월) : 영업시간 연장(당초 15시 → 변경 17시까지)
- 2. 8.(일) 02:00~17:00 설 연휴 전 일요일 정상영업
- 2. 15.(일) 02:00~17:00 설 연휴 일요일 정상영업
- ※ 2. 17.(화)~2. 19.(목) : 휴업일

□ 가좌축산물도매시장 설 연휴 전 영업일

- 1. 29.(목) ~ 2. 12.(목) : 수급안정 대책 기간중 영업시간 연장 및 휴무일 연장 영업 없음
- 2. 13.(금) 영업 => 임시휴무 ※ 2. 13.(금) ~ 2. 18.(수) : 휴업일

10 설 연휴 민원실 여권업무 휴무안내

(인천공항 터미널 외교부 긴급여권업무 안내)

시민봉사과

440-2478

□ 설 연휴 민원실 여권업무 휴무안내

- (민원실 여권업무 휴무) '26.2.14.(토) ~ 2.18.(수) 【5일간】
- (설 연휴 중 긴급여권 발급 안내)

인천국제공항 제2터미널에 위치한 외교부 여권민원실에서 휴일 없이 365일 9시~18시 긴급여권*에 한해 여권 발급 운영

* 긴급여권(사진부착식 단수여권)으로 입국 불가능한 국가가 있으므로 민원인은 해당국 대사관이나 영사관에 먼저 입국가능여부 확인 필요

☞ 인천공항 제2터미널 여권민원실(외교부)

11 문화예술 행사정보 안내

문화정책과

440-4015

□ 문화예술 행사정보 안내

- ‘인천문화재단’ 홈페이지 (☎ 455-7100)
 - 홈페이지 → 문화정보 → 문화행사
 - <https://ifac.or.kr/culturalInfo/cuturalEvents/performanceSrch/list.do?key=m2501152621396>

□ 박물관 · 미술관 등 상설전시 및 온라인 전시관 안내

※ (설 연휴 정상운영) 이용시간 09:00~18:00 / 무료입장

- 시립박물관 홈페이지 (☎ 440-6750)
 - 홈페이지 → 인천광역시립박물관 → 전시 → 온라인 전시관
 - <https://www.incheon.go.kr/museum/MU010211>
- 검단선사박물관 홈페이지 (☎ 440-6790)
 - 홈페이지 → 검단선사박물관 → 전시 → 온라인 전시관
 - <https://www.incheon.go.kr/museum/MU030206>
- 한국이민사박물관 홈페이지 (☎ 440-4710)
 - 홈페이지 → 한국이민사박물관 → 전시 → 온라인 전시관
 - <https://www.incheon.go.kr/museum/MU040801>
- 인천도시역사관 홈페이지 (☎ 850-6000)
 - 홈페이지 → 인천도시역사관 → 전시 → 온라인 전시관
 - <https://www.incheon.go.kr/museum/MU050208>
- 송암미술관 홈페이지 (☎ 440-6777)
 - 홈페이지 → 송암미술관 → 전시 → 온라인 전시관
 - <https://www.incheon.go.kr/museum/MU020215>