

2026년 1분기
천원복비 주택 중개보수
지원 분석

신청 및 지급 현황

67건

총 신청

2월 30건 + 3월 37건

50건

지급 완료

목표 1,000건 대비 5%

21건

미지급

계약일(작년) 18건 등

12,530

지출액 (천원)

목표 299,000천원 대비 4.2%

미지급 사유: 계약일(작년) 18건, 환산보증금 1억원 이상 2건, 단기계약 1건

지급 내역 평균

총 50건 평균 지표

환산보증금

평균 6,864만원

중개보수

평균 26.2만원

지급액

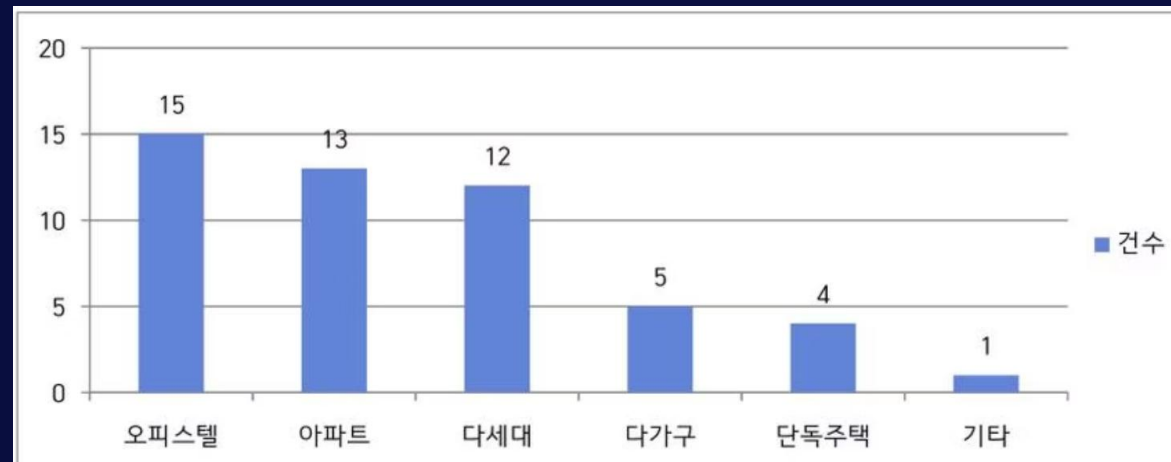
평균 25.1만원

지원대상별 비교

구분	청년 (84%)	수급자 (16%)
건수	42건	8건
환산보증금	7,052만원	5,875만원
중개보수	26.9만원	22.4만원
지급액	25.6만원	22.3만원

청년이 전체의 84%를 차지하며, 수급자는 상대적으로 저보증금 · 월세형 거래 비중이 높음

물건별 분석



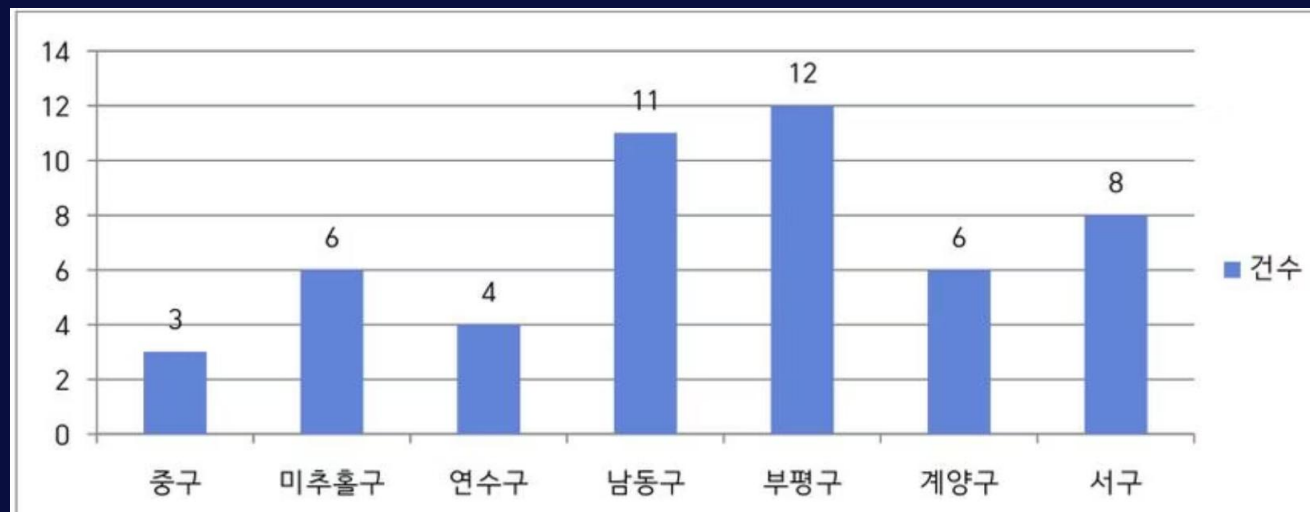
물건구분별 현황

구분	건수	환산보증금	지급액
오피스텔	15 (30%)	7,660만원	27.6만원
아파트	13 (26%)	7,015만원	25.1만원
다세대	12 (24%)	5,783만원	22.4만원
다가구	5 (10%)	5,580만원	21.1만원
단독주택	4 (8%)	7,450만원	27.2만원

오피스텔의 평균 환산보증금이 높아 지급액도 높음,
다세대·다가구는 환산보증금이 낮아 지급액도 낮음

군구별 분석

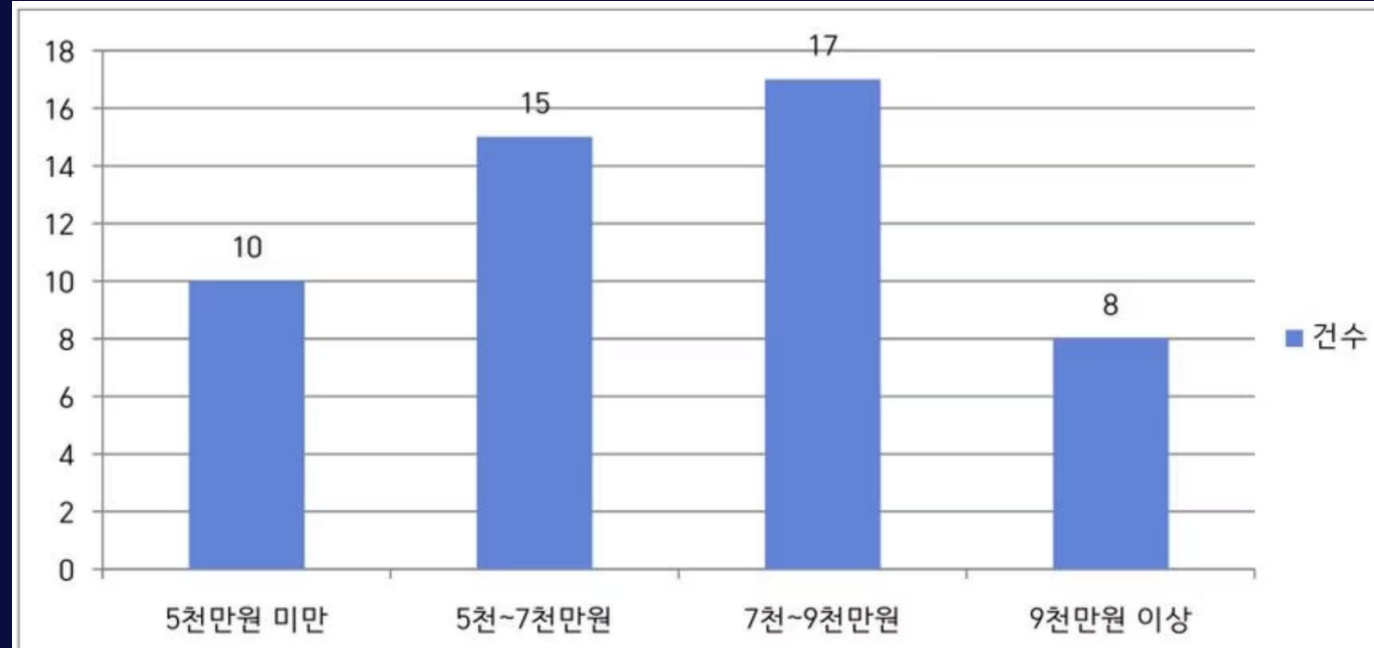
군구별 현황



군구	건수	환산보증금	지급액
부평구	12 (24%)	6,808만원	25.2만원
남동구	11 (22%)	6,491만원	24.3만원
서구	8 (16%)	6,575만원	24.1만원
연수구	4 (8%)	8,025만원	29.7만원
중구	3 (6%)	8,000만원	29.2만원

물량은 부평구·남동구·서구 집중,
평균 환산보증금은 연수구·중구가 높음

환산보증금 구간별 분석

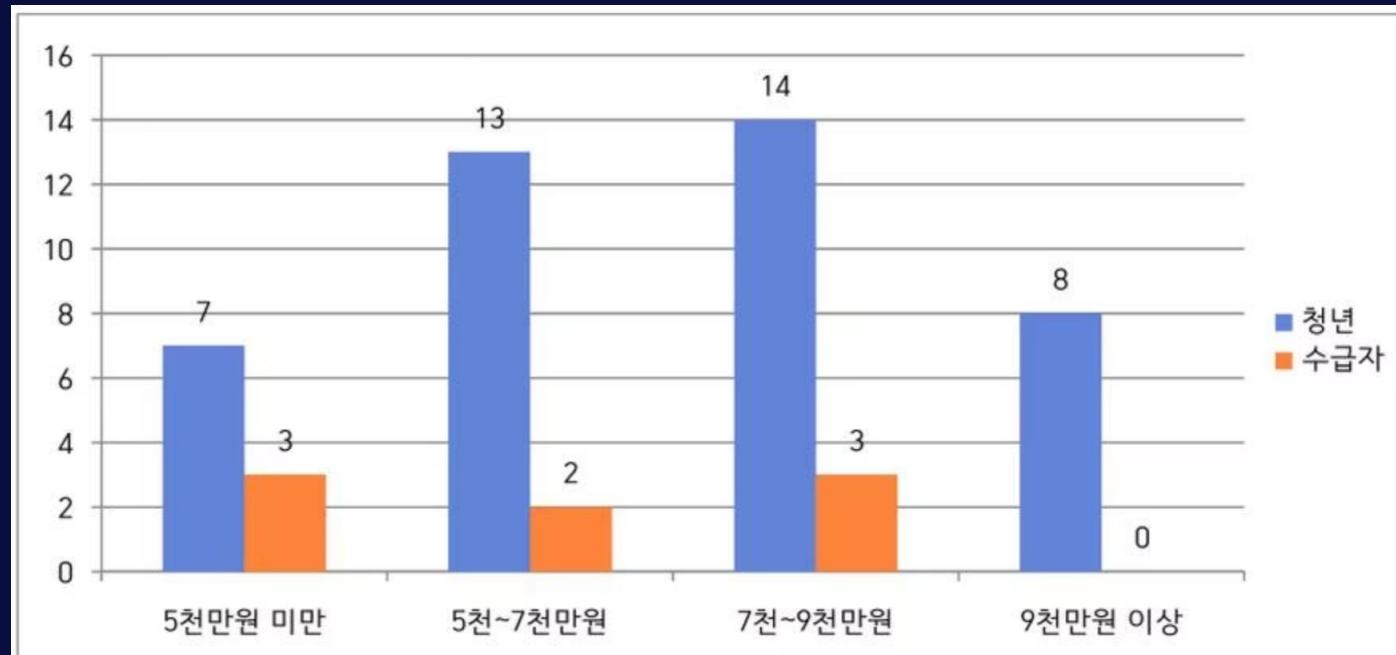


구간별 현황

구간	건수	비중	평균 지급액
5천만원 미만	10	20%	15.1만원
5천~7천만원	15	30%	24.1만원
7천~9천만원	17	34%	29.5만원
9천만원 이상	8	16%	29.9만원

교차분석 ① 지원대상 × 환산보증금 구간

청년 vs 수급자 분포

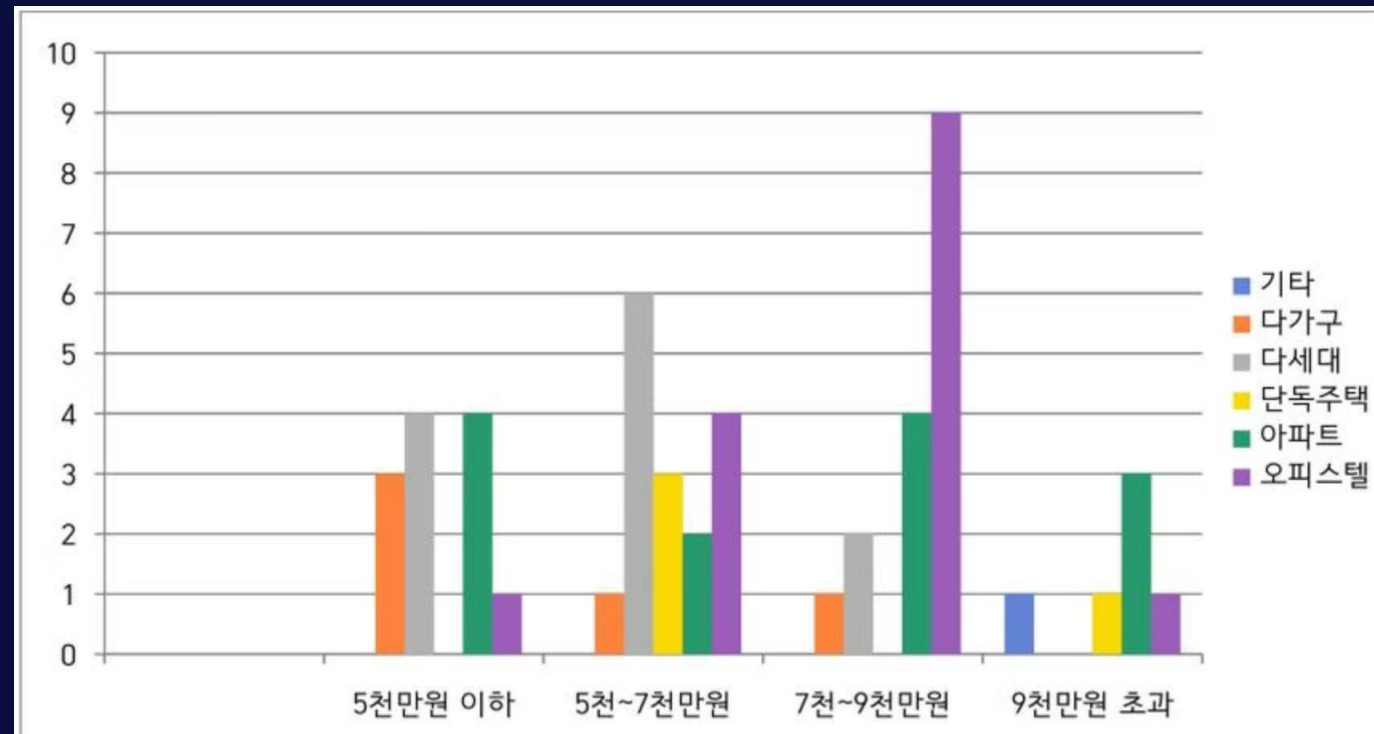


구간	청년	수급자
5천만원 미만	7건 (17%)	3건 (37.5%)
5천~7천만원	13건 (31%)	2건 (25%)
7천~9천만원	14건 (33%)	3건 (37.5%)
9천만원 이상	8건 (19%)	0건

청년은 전 구간 분포, 5천~9천만원 중심.
수급자는 9천만원 이상 없고 상대적으로 낮은 구간에 집중

교차분석 ② 물건구분 × 환산보증금 구간

물건유형별 구간 특성



오피스텔

7천~9천만원 구간 집중 (9건, 56%)

아파트

5천~9천만원 이상 전 구간 분산형

다세대·다가구

5천~7천만원 증저가 구간 중심

종합 분석 결과

대상자

청년 중심 84%

물건구분

오피스텔(30%)·아파트(26%) 중심

오피스텔→중고가, 다세대/다가구→중저가, 아파트→분산형

군구 물량

부평구(24%), 남동구(22%), 서구(16%) 집중

환산보증금

7천~9천만원 구간 34% 핵심

중구·연수구 高보증금, 미추홀구 양극화

