
		보 도 자 료		수도권매립지 종료	
		배포일자 2021년 12월 31일(금) 총 7매			
담당 부서 보건환경 연구원	담당 자 • 야생동물구조관리센터장 박진수 ☎858-9702 • 담 당 자 김형준 ☎858-9706				
사진 <input type="checkbox"/> 없음 <input checked="" type="checkbox"/> 있음	참고자료 <input type="checkbox"/> 없음 <input checked="" type="checkbox"/> 있음				
보 도 시 점		배포 즉시 보도하여 주시기 바랍니다.			

인천시, 야생 생태계 보호를 위한 3년간의 노력
- 야생동물구조관리센터 1,694마리 구조, 47% 이상 자연으로 -

인천광역시시는 지난 2018년 3월, 연수구 솔찬공원 내에 야생동물구조관리센터 개관 후 4년차인 현재까지 총 1,694마리의 야생동물을 구조·치료하고, 이 중 811마리는 치료 후 무사히 자연의 품으로 돌려보냈다고 밝혔다.

그동안 구조관리센터에서 치료한 야생동물은 조류 117종 1,259마리, 포유류 9종 366마리 등 총 136종 1,694마리였으며, 특히 저어새 등 국내 멸종위기 야생동물과 천연기념물 460마리가 포함돼 있고 이중 266마리는 무사히 자연으로 돌아갔다.

자연에서 야생동물이 구조되는 원인으로는 어미를 사고로 잃고 구조되는 경우가 438건으로 가장 많았고, 건물과의 충돌 및 추락사고가 393건, 기아 및 탈진이 249건 순으로, 도시 개발로 인한 빌딩 숲과 고유 서식지가 파괴된 환경에서 위태롭게 살아가는 우리 시 야생동물들의 현 주소를 보여주고 있다.

따라서 향후 생태계 조사 및 대체서식지 마련 등 동물과 인간이 조화롭게 공존할 수 있는 방안 마련에 대한 적극적인 노력이 필요한 시점이다.

한편 인천시는 야생동물구조관리센터 운영을 통해 도심 속 멸종위기 야생동물 보호와 생태계 보전을 위해 힘쓰고 있으며, 코로나19 발생 상황에 발맞춰 철저한 방역조치와 비대면 교육자료 활용 등을 통한 생태 교육을 지속적으로 실시할 예정이다.

권문주 인천시 보건환경연구원장은 “야생동물구조관리센터 운영을 통해 야생동물의 구조와 치료, 재활 그리고 자연복귀까지 동물과 사람이 함께할 수 있는 체계를 갖추게 되었다”며, “앞으로 구조된 동물이 다시 자연으로 돌아가 생태계를 지키는 선순환 체계가 정착될 수 있도록 최선을 다 하겠다”고 말했다.

<붙임> 사진자료 및 야생동물구조관리센터 개요 등

<붙임> 관련 사진자료



어미를 잃어 구조된 직박구리 유조



성조까지 성장 후 방생



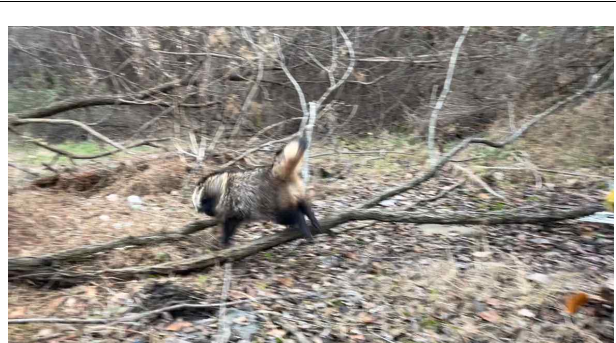
저어새 날개 포대



저어새 이칩(멸종위기 종복원센터)



개선충 중감염 너구리 수액



치료 및 체력 회복 후 방생



빨에 이물이 섞인 사슴



진정제 투여 후 이물 제거

<참고자료>

□ 전국 야생동물구조관리센터 현황

연번	지역	소재지	운영기관	비고
1	서울	서울 관악구 관악로 1	서울대학교	위탁
2	부산	부산 사하구 낙동남로 1240-2	낙동강에코센터	직영
3	대전	대전 유성구 궁동 대학로 99	충남대학교	위탁
4	울산	울산 남구 옥동 506-3	울산대공원	직영
5	경기	경기 평택시 진위면 동천길 132-93	경기도 동물보호과	직영
6	강원	강원 춘천시 강원대학길 1	강원대학교	위탁
7	충북	충북 청주시 청원구 양청4길 45	충북대학교	위탁
8	충남	충남 예산군 예산읍 대화리 1	공주대학교	위탁
9	전북	전북 익산시 고봉로 79번지	전북대학교	위탁
10	전남	전남 순천시 순천만길 922-15	순천시 환경보호과	직영
11	경북	경북 안동시 도산면 퇴계로 2150-44	경북도산림자원개발원	직영
12	경남	경남 진주시 가좌동 900	경상대학교	위탁
13	제주	제주도 제주시 산천단남길 42	제주대학교	위탁
14	인천	인천 연수구 송도국제대로372번길 21	보건환경연구원	직영
15	광주	광주 서구 유촌동 719-2	보건환경연구원	직영
16	경기북부	경기 연천군 전곡읍 양원리 525-2	경기도 동물보호과	직영

야생동물 구조관리센터 운영

가. 야생동물 구조 및 치료

1. 목 적

- 부상 또는 조난당한 천연기념물 등 야생동물의 구조 및 치료
- 재활 및 자연복귀를 통해 건강한 도심 생태계 유지

2. 계 획 량 : 300마리

합 계	조 류	포유류 등	비 고
300	250	50	-

3. 사업실적

○ 2021년 야생동물 구조 및 자연복귀

- 조류

(2021. 12. 31. 현재, 단위 : 두/수)

구분	총계	조류																	
		저어새	참매	새매	솔부엉이	수리부엉이	독수리	황조롱이	검은머리물떼새	원앙	소쩍새	큰소쩍새	큰기러기	흰날개해오라기	큰검불해오라기	도요류	백로류	오리류	갈매기류
구조·접수	413	4	4	3	22	2	2	35	2	7	15	7	9	1	1	8	8	45	23
자연복귀	177 (42.9%)	1	2	2	16	1	2	26	1	3	10	4	2	0	0	3	1	23	8
보호중	0	0	0	0	0	0	0	0	0	0	0	0	0	0	0	0	0	0	0

※ 조류(기타) : 가마우지, 검은등뼈꾸기, 금계, 까마귀, 까치, 꼬까직박구리, 꿩, 꼬리, 노랑눈썹멧새, 노랑눈썹솔새, 노랑지빠귀, 노랑턱멧새, 논병아리, 동박새, 되지빠귀, 딱새, 뜰부기, 말뚝가리, 매, 메추라기, 멧비둘기 등

- 포유류 등

(2021. 12. 31. 현재, 단위 : 두/수)

구분	총계	포 유 류						양서파충류						
		계	고라니	너구리	족제비	안주박쥐	타이완사슴	계	살모사	구렁이	무자치	붉은귀개	유혈목이	커먼머스크터틀
구조·접수	95	81	11	32	7	29	2	14	1	1	2	6	3	1
자연복귀	55 (57.9%)	47	0	17	3	25	2	8	1	1	2	0	3	1
보호 중	3	3	0	3	0	0	0	0	0	0	0	0	0	0

※ 2021년 천연기념물(문화재청) 구조 현황

⇒ 야생동물 508건 구조 중 천연기념물 14종 110수 (21.7%)

구 분	지정번호	합 계	자연복귀·이첩	폐 사	보 호
계	14종	110	71 (64.5%)	39	0
큰소쩍새	324-7	7	4	3	0
매	323-7	5	2	3	0
솔부엉이	324-3	22	16	6	0
소쩍새	324-6	15	10	5	0
황조롱이	323-8	35	26	9	0
수리부엉이	324-2	2	1	1	0
저어새	205-1	4	1	3	0
뜸부기	446	1	0	1	0
참매	323-1	4	2	2	0
원앙	327	7	3	4	0
검은머리물떼새	326	2	1	1	0
새매	323-4	3	2	1	0
첩부엉이	324-5	1	1	0	0
독수리	243-1	2	2	0	0

※ 2021년 멸종위기 야생동물(환경부) 구조 현황

⇒ 야생동물 508건 구조 중 멸종위기 야생동물 14종 41두/수 (8.1%)

구 분		합 계	자연복귀	폐 사	보 호
계	14종	41	18 (43.9%)	23	0
1급	매*	5	2	3	0
	저어새*	4	1	3	0
2급	수리부엉이*	2	1	1	0
	뜸부기*	1	0	1	0
	큰덤불해오라기	1	0	1	0
	새호리기	5	3	2	0
	참매*	4	2	2	0
	검은머리물떼새*	2	1	1	0
	검은머리갈매기	1	0	1	0
	큰기러기	9	2	7	0
	구렁이	1	1	0	0
	새매*	3	2	1	0
	독수리*	2	2	0	0
	큰말뚝가리	1	1	0	0
* 천연기념물과 중복 동물					

* 천연기념물과 중복 동물