

부 록

I. 설문조사 항목 및 집계표

II. 푸른시민참여단 제안서

III. 협의의견 및 조치계획

IV. 인천광역시 공원녹지 현황 및 지표

I. 설문조사 항목 및 집계표

1. 현재 인천시 이미지

[부록표 1] 인천광역시 주요 이미지

구분	빈도	비율(%)
1) 인삼, 순무 등의 특산물	80	3.6
2) 인천공항, 연안부두 등의 교통요충지	960	43.5
3) 인천대공원, 월미공원, 중앙공원 등 공원	425	19.3
4) 원인재, 보문사, 전등사 등의 역사·문화적 이미지	129	5.8
5) 을왕리해수욕장, 실미해수욕장, 마니산 등의 관광환경	416	18.9
6) 계양산, 호봉산, 문학산 등 휴게·등산 및 생태적 환경이 우수한 산림자원	164	7.4
7) 기타	32	1.5
합계	2206	100.0

2. 인천시 상징적 대표 공원

[부록표 2] 인천광역시 상징적 대표 공원

구분	빈도	비율(%)
1) 인천대공원	856	37.4
2) 월미공원	413	18.0
3) 계양공원	32	1.4
4) 자유공원	248	10.8
5) 중앙공원	25	1.1
6) 소래습지생태공원	164	7.2
7) 송도해돋이공원	68	3.0
8) 미추홀공원	17	0.7
9) 달빛공원	28	1.2
10) 송도센트럴파크	440	19.2
합계	2291	100.0

3. 인천시 공원녹지 이미지를 저해하는 요소

[부록표 3] 인천광역시 공원녹지 이미지 저해 요소

구분	빈도	비율(%)
1) 고층아파트 및 대형 건축물	108	8.8
2) 오래되고 낡은 건물	340	27.7
3) 산업단지 내 공장	339	27.7
4) 무질서한 상업지역 및 간판	305	24.9
5) 골프연습장	71	5.8
6) 인공 조성된 하천변	31	2.5
7) 기타	32	2.6
합계	1226	100.0

4. 인천시 공원녹지 이미지 개선을 위해 가장 시급 사항

[부록표 4] 인천광역시 공원녹지 이미지 개선 방향

구분	빈도	비율(%)
1) 공원녹지 및 가로수 정비	397	32.4
2) 하천 및 친수공간 조성	248	20.2
3) 건축물 형태·색채·높이 규제	159	13.0
4) 도로·교량·육교 등 구조물정비	135	11.0
5) 보행로 정비	125	10.2
6) 가로시설물(간판, 광고판)정비	162	13.2
합계	1226	100.0

5. 인천시에 필요한 특색 있는 주제공원

[부록표 5] 인천광역시 확충이 필요한 특색 있는 주제공원 유형

구분	빈도	비율(%)
1) 해안공원	299	24.4
2) 체육공원	85	6.9
3) 수변공원	136	11.1
4) 역사공원	63	5.1
5) 문화공원	138	11.3
6) 묘지공원	9	0.7
7) 생태공원	171	13.9
8) 애완동물공원	62	5.1
9) 산림휴양공원	263	21.5
합계	1226	100.0

6. 가장 자주 찾게 되는 공원·녹지

[부록표 6] 인천광역시 내 자주 방문하는 공원·녹지 유형

구분	1순위	2순위	3순위	전체
1) 쌈지공원, 마을마당 등의 소공원	19,500	12,000	7,200	38,700
2) 등산로로 이용되는 대규모공원	27,900	29,800	13,400	71,100
3) 도보 10-20분 거리 내의 근린공원	159,300	29,400	11,100	199,800
4) 문화공원, 역사공원 등과 같은 주제공원	10,500	14,000	8,600	33,100
5) 학교 운동장, 시청·구청 등의 공공시설 녹지	5,400	14,400	7,000	26,800
6) 가로수 및 녹도와 같은 가로녹지대	5,700	17,400	9,600	32,700
7) 인천대공원 등과 같은 산림형 공원	41,400	45,800	19,600	106,800
8) 마을놀이터, 아파트 놀이터 등의 어린이공원	12,300	14,200	8,200	34,700
9) 서해안 바다를 즐길수 있는 해안공원	21,000	25,000	16,300	62,300

7. 가장 선호하는 공원·녹지

[부록표 7] 인천광역시 내 선호도가 높은 공원·녹지 유형

구분	1순위	2순위	3순위	전체
1) 쌈지공원, 마을마당 등의 소공원	15,000	11,800	7,400	34,200
2) 등산로로 이용되는 대규모공원	30,600	25,600	14,700	70,900
3) 도보 10-20분 거리 내의 근린공원	128,400	36,600	11,200	176,200
4) 문화공원, 역사공원 등과 같은 주제공원	18,000	15,000	11,300	44,300
5) 학교 운동장, 시청·구청 등의 공공시설 녹지	4,200	11,600	5,600	21,400
6) 가로수 및 녹도와 같은 가로녹지대	10,500	15,200	8,900	34,600
7) 인천대공원 등과 같은 산림형 공원	55,200	47,200	18,000	120,400
8) 마을놀이터, 아파트 놀이터 등의 어린이공원	7,200	10,000	8,200	25,400
9) 서해안 바다를 즐길수 있는 해안공원	33,900	29,000	15,700	78,600

8. 가장 개선되어야 한다고 생각하시는 공원·녹지

[부록표 8] 인천광역시 내 개선이 필요한 공원·녹지 유형

구분	1순위	2순위	3순위	전체
1) 쌈지공원, 마을마당 등의 소공원	30,300	17,400	13,000	60,700
2) 등산로로 이용되는 대규모공원	19,500	16,800	11,000	47,300
3) 도보 10-20분 거리 내의 근린공원	63,900	23,800	8,800	96,500
4) 문화공원, 역사공원 등과 같은 주제공원	34,200	24,600	12,100	70,900
5) 학교 운동장, 시청·구청 등의 공공시설 녹지	27,000	30,400	11,300	68,700
6) 가로수 및 녹도와 같은 가로녹지대	33,300	32,800	13,400	79,500
7) 인천대공원 등과 같은 산림형 공원	18,600	17,200	9,000	44,800
8) 마을놀이터, 아파트 놀이터 등의 어린이공원	37,800	20,000	12,500	70,300
9) 서해안 바다를 즐길수 있는 해안공원	38,400	19,000	9,900	67,300

9. 인천시 공원녹지 이용 시 가장 만족스러운 점

[부록표 9] 인천광역시 공원녹지 이용 시 만족 사항

구분	빈도	비율(%)
1) 전반적인 면에서	191	9.2
2) 접근성 용이	806	38.8
3) 풍부한 녹음 제공	187	9.0
4) 공원시설 우수	197	9.5
5) 자연환경 우수	270	13.0
6) 편의시설 제공	153	7.4
7) 관리상태 우수	234	11.3
8) 이벤트 및 행사의 다양함	19	0.9
9) 기타	22	1.1
합계	2079	100.0

10. 인천시 공원녹지 이용 시 가장 불만족스러운 점

[부록표 10] 인천광역시 공원녹지 이용 시 불만족 사항

구분	빈도	비율(%)
1) 종합적인 미흡	178	8.5
2) 접근성 불편	161	7.7
3) 녹음 부족	250	12.0
4) 공원시설 부족	281	13.5
5) 자연환경 파괴	142	6.8
6) 편의시설 부족	397	19.1
7) 관리상태 미흡	442	21.2
8) 이벤트 및 행사 부족	192	9.2
9) 기타	40	1.9
합계	2083	100.0

11. 인천시 공원 서비스에 대한 만족도

[부록표 11] 인천광역시 공원 서비스 만족도

구분	빈도	비율(%)
1) 매우 불만족	21	1.7
2) 불만족	127	10.4
3) 보통	702	57.3
4) 만족	353	28.8
5) 매우만족	23	1.9
합계	1226	100.0

12. 인천시 공원녹지 환경에 대한 과거와의 비교

[부록표 12] 인천광역시 공원녹지 환경에 대한 과거와의 비교

구분	빈도	비율(%)
1) 많이 나빠졌다	16	1.3
2) 나빠졌다	59	4.8
3) 그대로다	325	26.5
4) 좋아졌다	708	57.7
5) 많이 좋아졌다	118	9.6
합계	1226	100.0

13. 코로나 사태 이후 공원의 중요성 변화

[부록표 13] 인천광역시 코로나 사태 이후 공원의 중요성 변화

구분	빈도	비율(%)
1) 매우 감소	119	9.7
2) 감소	245	20.0
3) 보통	226	18.4
4) 증가	355	29.0
5) 매우 증가	281	22.9
합계	1226	100.0

14. 코로나 사태 이후 강조된 공원의 역할

[부록표 14] 인천광역시 코로나 사태 이후 강조된 공원의 역할

구분	빈도	비율(%)
1) 정신적 건강증진	373	30.4
2) 물리적 건강증진 (운동)	296	24.1
3) 자연과의 접촉	503	41.0
4) 사람들과의 만남	54	4.4
합계	1226	100.0

15. 코로나로 인한 사회적 거리두기 동안 공원 이용빈도

[부록표 15] 인천광역시 코로나 사태 이후 공원 이용빈도

구분	빈도	비율(%)
1) 가지 않았다	294	24.0
2) 1달에 한번	359	29.3
3) 일주일에 1회	299	24.4
4) 일주일에 2회이상	218	17.8
5) 매일 이용	56	4.6
합계	1226	100.0

16. 가장 자주 이용하시는 공원

[부록표 16] 인천광역시 내 이용빈도가 높은 공원

구분	빈도	비율(%)
1) 인천대공원	317	25.9
2) 월미공원	83	6.8
3) 계양공원	120	9.8
4) 자유공원	62	5.1
5) 중앙공원	113	9.2
6) 소래습지생태공원	49	4.0
7) 송도해돋이공원	56	4.6
8) 미추홀공원	46	3.8
9) 달빛공원	16	1.3
10) 송도센트럴파크	150	12.2
11) 기타 (청라호수공원, 부평공원, 씨사이드파크)	214	17.5
합계	1226	100.0

17. (16번 선택 공원) 이용 시 중요하게 생각하는 사항

[부록표 17] 인천광역시 내 선호하는 공원에서 중요하게 생각하는 사항

구분	빈도	비율(%)
1) 공원의 위치·접근성	667	54.4
2) 공원의 크기	100	8.2
3) 환경·시설의 상태	274	22.3
4) 편의시설 유무 (주차장, 화장실)	124	10.1
5) 운동·체력단련시설 유무	22	1.8
6) 휴게·놀이시설 유무	39	3.2
합계	1226	100.0

18. (16번 선택 공원) 이용 빈도

[부록표 18] 인천광역시 내 선호하는 공원의 이용빈도

구분	빈도	비율(%)
1) 거의 매일	82	6.7
2) 2-3일에 한번	154	12.6
3) 일주일에 한번	221	18.0
4) 한달에 2-3번	201	16.4
5) 한달에 한번	374	30.5
6) 일년에 한번	194	15.8
합계	1226	100.0

19. (16번 선택 공원) 이용 시간대

[부록표 19] 인천광역시 내 선호하는 공원의 이용 시간대

구분	빈도	비율(%)
1) 새벽(아침 식사 전)	17	1.4
2) 오전	147	12.0
3) 점심시간	166	13.5
4) 오후	411	33.5
5) 저녁(저녁 식사 후)	208	17.0
6) 아무때나	277	22.6
합계	1226	100.0

20. (16번 선택 공원) 이용 요일

[부록표 20] 인천광역시 내 선호하는 공원의 이용 요일

구분	빈도	비율(%)
1) 주중	443	36.1
2) 주말	783	63.9
합계	1226	100.0

21. (16번 선택 공원) 이용 시 체류시간

[부록표 21] 인천광역시 내 선호하는 공원의 이용 시 체류시간

구분	빈도	비율(%)
1) 20분 이내	64	5.2
2) 20-40분	231	18.8
3) 40분-1시간	343	28.0
4) 1-2시간	422	34.4
5) 2시간 이상	166	13.5
합계	1226	100.0

22. (16번 선택 공원) 이용 시 접근방법

[부록표 22] 인천광역시 내 선호하는 공원 이용 시 접근방법

구분	빈도	비율(%)
1) 도보	502	40.9
2) 자전거	38	3.1
3) 버스	109	8.9
4) 지하철	122	10.0
5) 택시	2	0.2
6) 승용차	447	36.5
7) 전동킥보드	4	0.3
8) 기타	2	0.2
합계	1226	100.0

23. (16번 선택 공원) 이용 시 접근시간

[부록표 23] 인천광역시 내 선호하는 공원 이용 시 접근시간

구분	빈도	비율(%)
1) 1-10분	257	21.0
2) 11-20분	322	26.3
3) 21-30분	293	23.9
4) 31-40분	195	15.9
5) 1시간 내외	159	13.0
합계	1226	100.0

24. (16번 선택 공원) 방문시 접근성

[부록표 24] 인천광역시 내 선호하는 공원 방문시 안내시스템 구축 만족도

도로나 지하철역 등에 표지판이 잘 구축되어 있다	빈도	비율(%)
1) 전혀 그렇지않다	40	3.3
2) 그렇지 않다	140	11.4
3) 보통	521	42.5
4) 그렇다	458	37.4
5) 매우 그렇다	67	5.5
합계	1226	100.0

[부록표 25] 인천광역시 내 선호하는 공원 방문시 대중교통 용이성

버스, 지하철 등 대중교통을 이용한 접근이 편하다	빈도	비율(%)
1) 전혀 그렇지않다	57	4.6
2) 그렇지 않다	178	14.5
3) 보통	403	32.9
4) 그렇다	467	38.1
5) 매우 그렇다	121	9.9
합계	1226	100.0

[부록표 26] 인천광역시 내 선호하는 공원 방문시 도보 접근성

도보를 이용한 공원 접근이 편하다	빈도	비율(%)
1) 전혀 그렇지않다	43	3.5
2) 그렇지 않다	170	13.9
3) 보통	365	29.8
4) 그렇다	488	39.8
5) 매우 그렇다	160	13.1
합계	1226	100.0

[부록표 27] 인천광역시 내 선호하는 공원 방문시 자가용 접근성

자가용을 이용한 공원 방문이 편하다	빈도	비율(%)
1) 전혀 그렇지않다	65	5.3
2) 그렇지 않다	154	12.6
3) 보통	388	31.6
4) 그렇다	450	36.7
5) 매우 그렇다	169	13.8
합계	1226	100.0

[부록표 28] 인천광역시 내 선호하는 공원 방문시 자가용 진출입 용이성

자가용 진출입이 편리하다	빈도	비율(%)
1) 전혀 그렇지않다	81	6.6
2) 그렇지 않다	225	18.4
3) 보통	445	36.3
4) 그렇다	349	28.5
5) 매우 그렇다	126	10.3
합계	1226	100.0

25. (16번 선택 공원) 이용 편리성

[부록표 29] 인천광역시 내 선호하는 공원 보행 및 조깅 여건

산책, 걷기, 조깅 등을 위한 여건이 잘 갖춰져 있다	빈도	비율(%)
1) 전혀 그렇지않다	8	0.7
2) 그렇지 않다	29	2.4
3) 보통	285	23.2
4) 그렇다	679	55.4
5) 매우 그렇다	225	18.4
합계	1226	100.0

[부록표 30] 인천광역시 내 선호하는 공원 자전거 이용 여건

자전거 이용시 편리하다	빈도	비율(%)
1) 전혀 그렇지않다	32	2.6
2) 그렇지 않다	171	13.9
3) 보통	392	32.0
4) 그렇다	501	40.9
5) 매우 그렇다	130	10.6
합계	1226	100.0

[부록표 31] 인천광역시 내 선호하는 공원 체육시설 여건

체육시설이 잘 갖춰져 있다	빈도	비율(%)
1) 전혀 그렇지않다	25	2.0
2) 그렇지 않다	176	14.4
3) 보통	606	49.4
4) 그렇다	350	28.5
5) 매우 그렇다	69	5.6
합계	1226	100.0

[부록표 32] 인천광역시 내 선호하는 공원 휴식공간 여건

휴식공간은 (벤치, 그늘막 등) 이용하기에 편리하다	빈도	비율(%)
1) 전혀 그렇지않다	25	2.0
2) 그렇지 않다	130	10.6
3) 보통	477	38.9
4) 그렇다	489	39.9
5) 매우 그렇다	105	8.6
합계	1226	100.0

[부록표 33] 인천광역시 내 선호하는 공원 편의시설 여건

공중화장실 이용이 편리하다 (위치, 설치개수 등)	빈도	비율(%)
1) 전혀 그렇지않다	31	2.5
2) 그렇지 않다	139	11.3
3) 보통	485	39.6
4) 그렇다	462	37.7
5) 매우 그렇다	109	8.9
합계	1226	100.0

[부록표 34] 인천광역시 내 선호하는 공원 사회취약층에 대한 배려

사회취약계층이 시설을 이용하는데 편리하다	빈도	비율(%)
1) 전혀 그렇지않다	39	3.2
2) 그렇지 않다	178	14.5
3) 보통	588	48.0
4) 그렇다	354	28.9
5) 매우 그렇다	67	5.5
합계	1226	100.0

26. (16번 선택 공원) 시설 관리상태

[부록표 35] 인천광역시 내 선호하는 공원 보행자 전용도로 관리상태

보행자 전용도로는 깨끗하게 잘 관리되고 있다	빈도	비율(%)
1) 전혀 그렇지않다	8	0.7
2) 그렇지 않다	68	5.5
3) 보통	388	31.6
4) 그렇다	623	50.8
5) 매우 그렇다	139	11.3
합계	1226	100.0

[부록표 36] 인천광역시 내 선호하는 공원 체육시설 관리상태

체육시설(농구장, 축구장 등)에 대한 관리가 잘 되고 있다	빈도	비율(%)
1) 전혀 그렇지않다	23	1.9
2) 그렇지 않다	140	11.4
3) 보통	606	49.4
4) 그렇다	391	31.9
5) 매우 그렇다	66	5.4
합계	1226	100.0

[부록표 37] 인천광역시 내 선호하는 공원 휴식공간 관리상태

휴식공간(벤치, 그늘막 등)은 잘 관리되고 있다	빈도	비율(%)
1) 전혀 그렇지않다	16	1.3
2) 그렇지 않다	111	9.1
3) 보통	516	42.1
4) 그렇다	490	40.0
5) 매우 그렇다	93	7.6
합계	1226	100.0

[부록표 38] 인천광역시 내 선호하는 공원 화장실 관리상태

공중화장실의 내부시설 및 청결성은 잘 관리되고 있다	빈도	비율(%)
1) 전혀 그렇지않다	34	2.8
2) 그렇지 않다	114	9.3
3) 보통	505	41.2
4) 그렇다	468	38.2
5) 매우 그렇다	105	8.6
합계	1226	100.0

[부록표 39] 인천광역시 내 선호하는 공원 불법행위 관리상태

불법 현수막이나 전단지 배포에 대한 관리가 잘 되고있다	빈도	비율(%)
1) 전혀 그렇지않다	26	2.1
2) 그렇지 않다	112	9.1
3) 보통	456	37.2
4) 그렇다	520	42.4
5) 매우 그렇다	112	9.1
합계	1226	100.0

[부록표 40] 인천광역시 내 선호하는 공원 녹지공간 청소관리 상태

녹지공간 청소관리 상태가 잘 관리되고 있다	빈도	비율(%)
1) 전혀 그렇지않다	16	1.3
2) 그렇지 않다	77	6.3
3) 보통	435	35.5
4) 그렇다	570	46.5
5) 매우 그렇다	128	10.4
합계	1226	100.0

27. (16번 선택 공원) 안전성

[부록표 41] 인천광역시 내 선호하는 공원 보행 안전성

보행자가 안전하게 통행할 수 있도록 구분되어 있다	빈도	비율(%)
1) 전혀 그렇지 않다	10	0.8
2) 그렇지 않다	66	5.4
3) 보통	365	29.8
4) 그렇다	634	51.7
5) 매우 그렇다	151	12.3
합계	1226	100.0

[부록표 42] 인천광역시 내 선호하는 공원 계단 및 체육시설 안전성

계단이나 체육시설 등 시설물이 안전하다	빈도	비율(%)
1) 전혀 그렇지 않다	9	0.7
2) 그렇지 않다	49	4.0
3) 보통	492	40.1
4) 그렇다	577	47.1
5) 매우 그렇다	99	8.1
합계	1226	100.0

[부록표 43] 인천광역시 내 선호하는 공원 조명 적정성

조명의 밝기, 위치 등 조명상태가 양호하다	빈도	비율(%)
1) 전혀 그렇지 않다	9	0.7
2) 그렇지 않다	88	7.2
3) 보통	461	37.6
4) 그렇다	553	45.1
5) 매우 그렇다	115	9.4
합계	1226	100.0

[부록표 44] 인천광역시 내 선호하는 공원 공중화장실 안전성

공중화장실을 안전하게 이용할 수 있다	빈도	비율(%)
1) 전혀 그렇지 않다	20	1.6
2) 그렇지 않다	86	7.0
3) 보통	439	35.8
4) 그렇다	555	45.3
5) 매우 그렇다	126	10.3
합계	1226	100.0

[부록표 45] 인천광역시 내 선호하는 공원 범죄 대응 안전성

범죄의 위험성(취객 및 노숙인 등)으로부터 안전하게 관리되고 있다	빈도	비율(%)
1) 전혀 그렇지않다	20	1.6
2) 그렇지 않다	140	11.4
3) 보통	533	43.5
4) 그렇다	450	36.7
5) 매우 그렇다	83	6.8
합계	1226	100.0

28. (16번 선택 공원) 조경 및 경관

[부록표 46] 인천광역시 내 선호하는 공원 조경시설 및 수경시설 관리상태

잔디, 나무 등 조경시설과 수경시설은 잘 관리되고 있다	빈도	비율(%)
1) 전혀 그렇지않다	4	0.3
2) 그렇지 않다	39	3.2
3) 보통	412	33.6
4) 그렇다	614	50.1
5) 매우 그렇다	157	12.8
합계	1226	100.0

[부록표 47] 인천광역시 내 선호하는 공원 녹지를 통한 자연체험 정도

나무 등 주변환경을 통해 자연을 느낄 수 있다	빈도	비율(%)
1) 전혀 그렇지않다	6	0.5
2) 그렇지 않다	53	4.3
3) 보통	306	25.0
4) 그렇다	652	53.2
5) 매우 그렇다	209	17.0
합계	1226	100.0

[부록표 48] 인천광역시 내 선호하는 공원 녹지 관리상태

나무, 잔디 등과 공원시설물이 잘 조화되어 있다	빈도	비율(%)
1) 전혀 그렇지않다	7	0.6
2) 그렇지 않다	48	3.9
3) 보통	320	26.1
4) 그렇다	510	41.6
5) 매우 그렇다	125	10.2
미응답	216	17.6
합계	1226	100.0

[부록표 49] 인천광역시 내 선호하는 공원 계절별 식물 관리상태

공원 내 계절 꽃 및 식물들이 잘 관리되고 있다	빈도	비율(%)
1) 전혀 그렇지않다	11	0.9
2) 그렇지 않다	61	5.0
3) 보통	384	31.3
4) 그렇다	579	47.2
5) 매우 그렇다	191	15.6
합계	1226	100.0

[부록표 50] 인천광역시 내 선호하는 공원 녹지공간 규모 적정성

공원 내 녹지가 충분하다고 생각한다	빈도	비율(%)
1) 전혀 그렇지않다	27	2.2
2) 그렇지 않다	120	9.8
3) 보통	439	35.8
4) 그렇다	493	40.2
5) 매우 그렇다	147	12.0
합계	1226	100.0

29. 가장 좋은 도시녹화 방법

[부록표 51] 인천광역시 적정 도시녹화 방법

구분	빈도	비율(%)
1) 도로변 가로수와 완충녹지의 증대	498	40.6
2) 학교와 관공서 담장허물기 사업추진	61	5.0
3) 개인 주택 담장허물기 사업추진	35	2.9
4) 버려진 땅에 대한 우선 녹화사업 추진	575	46.9
5) 건물의 옥상 / 벽면녹화	48	3.9
6) 기타	9	0.7
합계	1226	100.0

30. 인천시 공원녹지의 바람직한 관리방안

[부록표 52] 인천광역시 공원녹지 관리방안

구분	빈도	비율(%)
1) 시민이 주도하고 행정이 지원	258	21.0
2) 전문업체 위탁관리	396	32.3
3) 행정당국이 주도하고 시민이 자원봉사	319	26.0
4) 행정당국이 관리	250	20.4
5) 기타	3	0.2
합계	1226	100.0

31. 공원녹지기본계획을 위해 참여기회가 생긴다면 하고 싶은 방법

[부록표 53] 인천광역시 공원녹지기본계획 참여의사 및 방법

구분	빈도	비율(%)
1) 나무심기에 참여할 의향이 있다	591	27.9
2) 공원녹지 조성을 위한 기금 모금에 참여	159	7.5
3) 담장 허물기 또는 골목 안 녹화에 참여	98	4.6
4) 녹화사업 홍보활동에 참여할 의향이 있다	202	9.5
5) 자원 봉사자로 참여할 의향이 있다	404	19.0
6) 마을정원 가꾸기에 참여할 의향이 있다	477	22.5
7) 주민 공청회에 참여할 의향이 있다	175	8.3
8) 기타	15	0.7
합계	1226	100.0

32. 공원녹지 조성 및 운영관리에 참여 의사가 없는 이유

[부록표 54] 인천광역시 공원녹지 조성 및 운영관리 불참여 이유

구분	빈도	비율(%)
1) 참여방법을 몰라서	256	20.9
2) 전문지식이 부족해서	189	15.4
3) 시간이 부족해서	484	39.5
4) 경제적 여유 때문에	163	13.3
5) 관심이 없어서	96	7.8
6) 기타	38	3.1
합계	1226	100.0

33. 인천시 가로수 만족도

[부록표 55] 인천광역시 가로수 만족도

구분	빈도	비율(%)
1) 매우 불만족	34	2.8
2) 불만족	203	16.6
3) 보통	739	60.3
4) 만족	229	18.7
5) 매우 만족	21	1.7
합계	1226	100.0

34. 인천시 가로수종 만족 이유

[부록표 56] 인천광역시 가로수종 만족 이유

구분	빈도	비율(%)
1) 꽃과 단풍이 아름다워서	448	36.5
2) 나무의 모양이 아름다워서	202	16.5
3) 그늘이 많아서	466	38.0
4) 열매가 있어서	24	2.0
5) 기타	86	7.0
합계	1226	100.0

35. 인천시 가로수 문제점

[부록표 57] 인천광역시 가로수 문제점

구분	빈도	비율(%)
1) 교통·통행 방해	148	12.1
2) 꽃가루·병충해에 의한 피해	558	45.5
3) 경관 훼손	151	12.3
4) 조망(간판, 홍보물)방해	216	17.6
5) 농작물의 피해	31	2.5
6) 기타	122	10.0
합계	1226	100.0

36. 인천시 내 하천 및 하천변의 바람직한 조성 방향

[부록표 58] 인천광역시 하천 및 하천변 조성 방향

구분	빈도	비율(%)
1) 갈대, 부들 등의 수생 식물 식재를 통한 수질개선	464	37.8
2) 나무, 잔디, 꽃 등을 심어 미관개선	253	20.6
3) 화장실, 매점 등의 설치를 통한 편의기능 향상	164	13.4
4) 자전거 도로, 운동시설물 설치를 통한 레저기능 향상	219	17.9
5) 캠핑장, 공연장 등의 도입을 통한 여가문화기능 향상	109	8.9
6) 기타	17	1.4
합계	1226	100.0

37. 응답자 특성

[부록표 59] 인천광역시 설문조사 응답자 성별

구분	빈도	비율(%)
1) 남성	632	51.5
2) 여성	594	48.5
합계	1226	100.0

[부록표 60] 인천광역시 설문조사 응답자 연령

구분	빈도	비율(%)
1) 10대	68	5.5
2) 20대	216	17.6
3) 30대	240	19.6
4) 40대	282	23.0
5) 50대	277	22.6
6) 60대 이상	143	11.7
합계	1226	100.0

[부록표 61] 인천광역시 설문조사 응답자 직업

구분	빈도	비율(%)
1) 전문직	138	11.3
2) 공무원/교사	311	25.4
3) 생산직	44	3.6
4) 학생	119	9.7
5) 전업주부	132	10.8
6) 기술사무직	204	16.6
7) 서비스판매업	54	4.4
8) 자영업	68	5.5
9) 농림축어업	3	.2
10) 무직	93	7.6
11) 기타	60	4.9
합계	1226	100.0

[부록표 62] 인천광역시 설문조사 응답자 평균 월소득

구분	빈도	비율(%)
1) 100만원 미만	203	16.6
2) 100만원-200만원 미만	200	16.3
3) 200만원 -300만원 미만	341	27.8
4) 300만원 -400만원 미만	228	18.6
5) 400만원 -500만원 미만	132	10.8
6) 500만원 이상	122	10.0
합계	1226	100.0

[부록표 63] 인천광역시 설문조사 응답자 거주지역

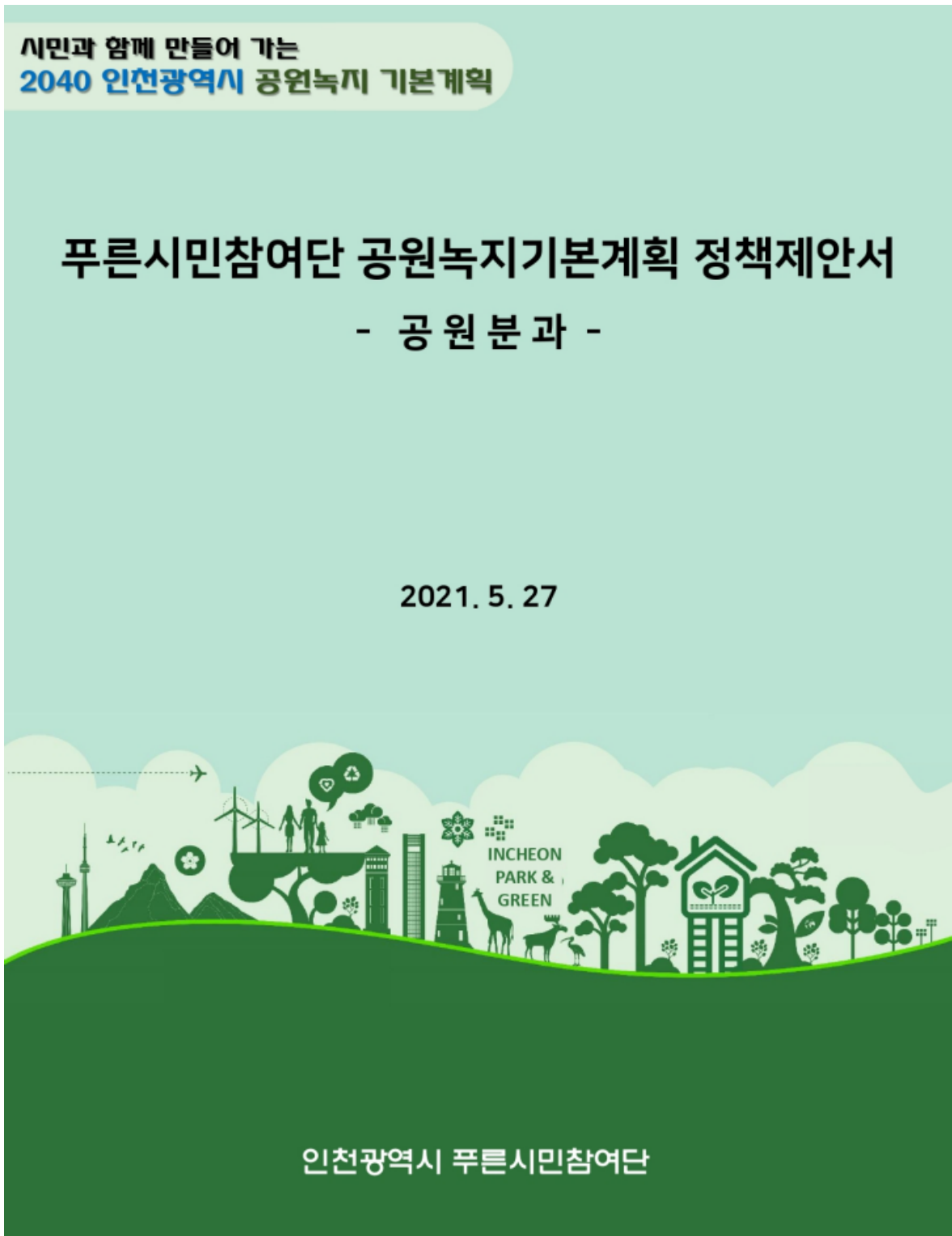
구분	빈도	비율(%)
1) 중구	60	4.9
2) 동구	25	2.0
3) 미추홀구(남구)	157	12.8
4) 연수구	183	14.9
5) 남동구	235	19.2
6) 부평구	185	15.1
7) 계양구	122	10.0
8) 서구	220	17.9
9) 강화군	30	2.4
10) 옹진군	9	.7
합계	1226	100.0

[부록표 64] 인천광역시 설문조사 거주지역 내 거주기간

구분	빈도	비율(%)
1) 5년 미만	96	7.8
2) 5년-10년 미만	117	9.5
3) 10년-15년 미만	146	11.9
4) 15년-20년 미만	130	10.6
5) 20년 이상	737	60.1
합계	1226	100.0

II. 푸른시민참여단 제안서

1. 공원분과



[부록그림 1] 인천광역시 푸른시민참여단 공원분과 제안서

제 출 문

2040 인천광역시 공원녹지기본계획 수립을 위해 모인 총 14명의 푸른시민참여단 공원분과 시민참여자들은 토론회를 통해 수집된 3개의 미래상(안)과 4개 Agenda에 대한 22개의 추진전략(안)을 제안 하오니 향후 20년간의 인천광역시 공원녹지 정책수립에 반영하여주시기 바랍니다.

분과참여 시민명단

김 유 리	최 화 자
배 성 우	한 강 석
김 혜 주	조 병 상
박 종 민	유 승 분
박 정 화	최 진 형
정 윤 호	노 경 아
이 계 찬	

분과시민대표 신 영 준

인천광역시장 귀하

푸른시민
참여단

01 푸른시민참여단 운영 목적

- 과거 국가 및 지자체의 정책결정은 주로 행정과 전문가 단위에서 결정
- 최근 SNS의 발달, 시민의 정책참여에 대한 욕구, 시민사회의 확장을 통해 Top-down 방식에서 Bottom-up 방식으로 정책결정 방식 변화



- 민선7기 박남춘 인천역시장은 시민과 함께하는 시장을 위해 시민과의 소통창구 마련과 정책에 시민의 목소리가 담길 수 있도록 노력



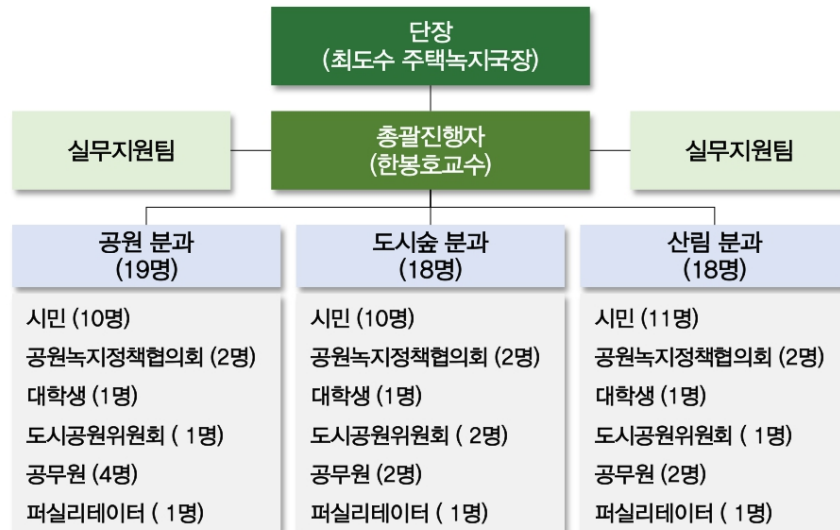
- 공원녹지는 시민의 생활, 환경, 삶의 질과 가장 밀접하게 연관되어 있는 도시시설로 최근 기후변화, 도시열섬화, 미세먼지 발생 등 악화되어 가는 생활환경을 개선할 수 있는 가장 효과적인 수단임
- 인천시의 공원녹지는 조성된 공원과 녹지 뿐만 아니라 산림, 하천, 해안, 갯벌 등 광범위한 지역과 요소를 포함하고 있고, 미래지향적인 인천광역시의 공원녹지 정책 결정, 계획, 조성, 관리의 모든 절차에 시민참여와 역할이 절실함
- 따라서 푸른시민참여단은 향후 20년의 인천광역시 공원녹지 분야 정책방향을 설정하는 2040 공원녹지기본계획을 수립함에 있어,

1. 시민들이 생각하는 다양한 공원녹지 정책의 반영과
2. 향후 지속적인 시민참여의 기반 마련을 통해
3. 2040년의 인천광역시 공원녹지 미래를 만들어 가고자 함

푸른시민
참여단

02 푸른시민참여단 구성개요

- 인원: 61명(시민, 시민단체, 대학생 40명, 전문가 12명, 공무원 9명)
- 운영기간: 2021년 5월 13~27일, 매주 목요일(3회)
- 운영방법: 1, 2차 비대면, 3차 대면



03 푸른시민참여단 공원분과 참여시민 구성

구 분		성명	비고
시 민	중구	김 유 리	공무원
	동구	배 성 우	공무원
	미추홀구	김 혜 주	조경기술사
	연수구	박 중 민	회사원
	남동구	박 정 화	주부
		정 윤 호	기획가
	부평구	이 계 찬	건설업
		최 화 자	자원봉사활동가
	계양구	한 강 석	기업인
시 민 단 체	서구	조 병 상	건설업
	인천지속가능발전협의회	유 승 분	사무처장
	카톨릭환경연대	최 진 형	상임대표
	인천대학교	신 영 준	도시행정학과
	도시공원위원회	노 경 아	조경기술사
	퍼실리테이터	곽 남 현	조경학박사

푸른시민
참여단

04 푸른시민참여단 공원분과 토론 대상 및 과제

● 공원분과 토론의 대상

- 도시공원 및 녹지 등에 관한 법률로 지정고시된 생활권공원(근린공원, 어린이공원, 소공원), 녹지(완충녹지, 경관녹지, 연결녹지)
- 기타 공원으로 지정 가능성이 있는 대상지(도시계획시설 중복 지정, 미군부대 이전 적지 등)

● 공원분과 토론대상의 주요 현황

- 인천시 관내 공원 1,165개소, 녹지 1,281개소. 대부분 육지지역 및 신도시 개발 지역에 위치하고 있으며 조성을 공원 52.1%, 녹지 58.0%, 장기미집행공원 48개소
- 체계적으로 조성된 신도시에 비해 원도심지역 공원녹지 서비스 부족: 도심 지가상승으로 공원 확충 한계
- 공원 및 녹지의 질적 향상 필요: 생활권 공원별 특색 부족, 신규 공원녹지 식재량 부족 등

● 공원분과 토론 과제

공통 과제

- 2040 인천광역시 공원녹지 기본계획 미래상 설정
- ★ 미래상이란 - 향후 20년간의 공원녹지 정책 추진을 통해 달성하고자 하는 인천시의 모습이 담긴 슬로건

공원분과 과제

1. 모두가 평등한 녹색복지: 신도시 구도심간 공원녹지 서비스 불균형 해소
2. 함께 만드는 참여도시: 시민과 함께하는 공원녹지 정책개발 조성 및 관리체계 구축
3. 이야기를 담은 집앞 공원: 세부 생활권별 이용체계 구축
4. 생활 속 힐링 공원녹지: 도보권 내 소규모 공원, 도심 대규모 완충녹지 기능 강화

푸른시민
참여단

05 푸른시민참여단 공원분과 제안사항

● 인천광역시 미래상(안)

1. 일상 속 역사, 문화, 자연이 함께 살아 숨쉬는 공원도시 인천
2. 녹지문화를 선도하는 정원도시 인천
3. 한남정맥, 바다, 삶의 터를 연결하는 공원도시 인천 조성

● 주요 Agenda별 추진 전략

과제 1

- 모두가 평등한 녹색복지: 신도시-원도심 공원녹지 불균형 해소

1. 자투리공간을 활용한 소규모 정원 조성: 골목의 의미와 가치 발굴을 통한 골목 정원 등
2. 장기적으로 도심 속 공원이 필요한 공간의 매입 후 공원 조성(최소한의 주차장 확보)
3. 마을 재생 및 뉴딜사업(중앙부처 사업 지원 확보) 적극 활용
4. 사유지의 일부를 공적 녹지공간으로 활용
5. 트레일러, 트럭적재함 등을 활용한 이동식 공원을 통한 녹지공간 제공

과제 2

- 함께 만드는 참여도시 : 시민과 함께하는 공원녹지 정책개발 조성 및 관리 체계 구축

1. 장기적으로 운영 가능한 시민참여그룹 육성
: 시민전문가 양성을 위한 프로그램 개발 및 운영, 관련 시민지원 예산 확보, 시민과 행정을 연결해 줄 수 있는 중간조직 육성
2. 마을, 동 등 생활권 차원에서 자투리공간 제안을 받아 정원조성 사업 추진
3. 공원리뉴얼, 신규 조성 시 시작단계부터 시민참여 유도 및 주민의견 수렴
: 도시정원사, 시민공원관리자, 도시농업그룹, 어린이(학교) 등 다양한 계층 참여 유도
4. 지역 기업의 기부, 조경관련 기업의 재능기부, 지역주민 참여를 통해 마을녹지 조성
5. SNS, Youtube 등 다양한 플랫폼을 활용한 홍보 및 주민참여 유도

푸른시민
참여단

05 푸른시민참여단 공원분과 제안사항

주요 Agenda별 추진 전략

과제 3

- 이야기를 담은 집앞 공원: 세부 생활권별 이용체계 구축

1. 노후된 공원을 대상으로 인천정원박람회 개최를 통한 공원 리뉴얼 추진(이벤트화)
2. 주민설문을 통해 이용자가 필요로 하는 이야기를 담은 새로운 녹지문화 도입
3. 도시농업과 옥상녹화 결합(옥상농장) 및 유지관리시스템 개선(지원체계 마련)
4. 공원 내 다양한 테마를 담을 수 있는 특색 있는 녹지공간 조성
단, 소공원은 과한 의미를 담기 보다는 작은 커뮤니티공간의 가치 부여
5. 미군부대 이전지 등 특색 있고, 역사적 이야기가 있는 공간을 활용한 공원 조성

과제 4

- 생활 속 힐링 공원녹지: 보도권 내 소규모 공원, 도심 대규모 완충녹지 기능 강화

1. 새로운 식물종의 도입을 통한 특색 있는 공원녹지 경관 창출
2. 공원 내 주민체육시설 확충을 통한 주민건강증진 유도(COVID-19)
3. 다양한 초본식물 식재를 통한 새로운 경관 제공 및 현장체험을 할 수 있는 공간 조성
4. 공원, 녹지공간 등을 활용한 도심 속 실개울길 조성

기타

1. 담장허물기, 옥상녹화 등의 체계적인 비용 지원과 절차 간소화
2. 공동주택지 재개발 시 용적을 완화를 통한 공원녹지 확보 규정의 강화
3. 관리업체의 전문성을 반영한 공원녹지 관리 선진화 및 기후변화를 고려한 관리체계 구축

2. 도시숲분과

시민과 함께 만들어 가는
2040 인천광역시 공원녹지 기본계획

푸른시민참여단 공원녹지기본계획 정책제안서

- 도시숲분과 -

2021. 5. 27



인천광역시 푸른시민참여단

제 출 문

2040 인천광역시 공원녹지기본계획 수립을 위해 모인 총 15명의 푸른시민참여단 도시숲분과 시민참여자들은 토론회를 통해 수집된 3개의 미래상(안)과 4개 Agenda에 대한 13개의 추진전략(안)을 제안 하오니 향후 20년간의 인천광역시 공원녹지 정책수립에 반영하여주시기 바랍니다.

분과참여 시민명단

김 여 진	김 효 권
진 아 름	이 정 호
유 미 이	윤 혜 속
이 용 래	윤 미 경
박 상 원	오 대 현
신 윤 철	성 시 용
이 우 순	안 인 속

분과시민대표 최 진 우

인천광역시장 귀하

푸른시민
참여단

01 푸른시민참여단 운영 목적

- 과거 국가 및 지자체의 정책결정은 주로 행정과 전문가 단위에서 결정
- 최근 SNS의 발달, 시민의 정책참여에 대한 욕구, 시민사회의 확장을 통해 Top-down 방식에서 Bottom-up 방식으로 정책결정 방식 변화



- 민선7기 박남춘 인천역시장은 시민과 함께하는 시정을 위해 시민과의 소통창구 마련과 정책에 시민의 목소리가 담길 수 있도록 노력



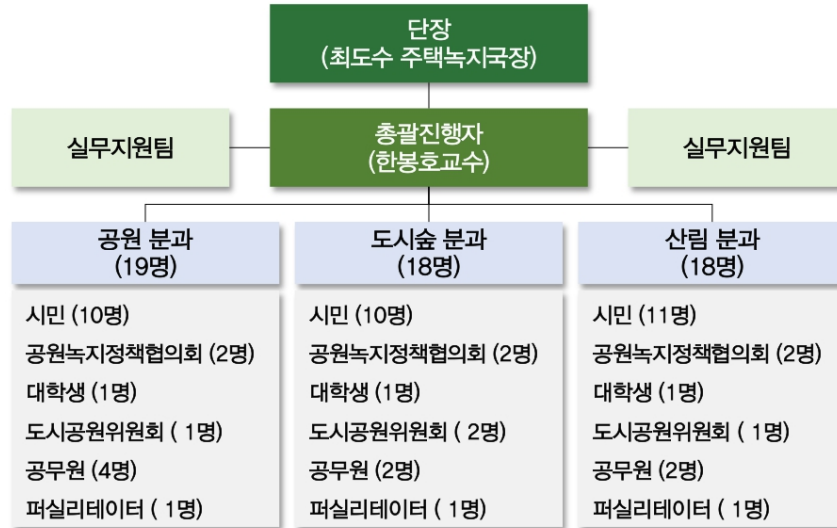
- 공원녹지는 시민의 생활, 환경, 삶의 질과 가장 밀접하게 연관되어 있는 도시시설로 최근 기후변화, 도시열섬화, 미세먼지 발생 등 악화되어 가는 생활환경을 개선할 수 있는 가장 효과적인 수단임
- 인천시의 공원녹지는 조성된 공원과 녹지 뿐만 아니라 산림, 하천, 해안, 갯벌 등 광범위한 지역과 요소를 포함하고 있고, 미래지향적인 인천광역시의 공원녹지 정책 결정, 계획, 조성, 관리의 모든 절차에 시민참여와 역할이 절실함
- 따라서 푸른시민참여단은 향후 20년의 인천광역시 공원녹지 분야 정책방향을 설정하는 2040 공원녹지기본계획을 수립함에 있어,

1. 시민들이 생각하는 다양한 공원녹지 정책의 반영과
2. 향후 지속적인 시민참여의 기반 마련을 통해
3. 2040년의 인천광역시 공원녹지 미래를 만들어 가고자 함

푸른시민
참여단

02 푸른시민참여단 구성개요

- 인원: 61명(시민, 시민단체, 대학생 40명, 전문가 12명, 공무원 9명)
- 운영기간: 2021년 5월 13~27일, 매주 목요일(3회)
- 운영방법: 1, 2차 비대면, 3차 대면



03 푸른시민참여단 도시숲분과 참여시민 구성

구 분		성명	비고
시 민	중구	김 여 진	공무원
	동구	진 아 름	공무원
	미추홀구	유 미 이	숲해설가
	연수구	이 용 래	조경기술사
		박 상 원	회사원
	남동구	신 윤 철	통장협의회장
		이 우 순	회사원
	부평구	김 효 권	건설업
	계양구	이 정 호	-
서구	윤 혜 숙	-	
시민 단체	인천환경운동연합	윤 미 경	운영위원
	인천녹색연합	최 진 우	정책위원장
인천대학교		오 대 현	도시행정학과
도시공원위원회		성 시 용	-
		안 인 숙	-
퍼실리테이터		정 병 록	

푸른시민
참여단

04 푸른시민참여단 도시숲분과 토론 대상 및 과제

도시숲분과 토론의 대상

- 도시숲 등의 조성 및 관리에 관한 법률로 지정된 도시녹지
 - “도시숲”: 국민의 보건·휴양 증진, 정서 함양, 체험활동 등을 위하여 조성·관리하는 산림 및 수목
 - “생활숲”: 마을숲(마을주변 숲, 보호수), 경관숲(경관 보전, 자연학습교육목적), 학교숲(학교와 그 주변지역에 조성·관리하는 산림 및 수목) 등
 - “가로수”: 도로 또는 그 주변지역에 조성·관리하는 수목

도시숲분과 토론대상의 주요 현황

- 2000년대 이후 싼터, 학교숲, 나눔숲, 미세먼지차단숲, 가로화단, 옥상녹화, 벽면 녹화 등 1,615개소, 약 2.5km² 녹지 확충, 최근 바람길숲 조성 등 추진
- 가로수 41종 22,2789주 식재, 피복지 68.4%(8개구) 조성
- 추가적인 조성 및 주민참여 한계, 산재되어 있는 조성녹지에 대한 관리 한계 발생

도시숲분과 토론 과제

공통 과제

- 2040 인천광역시 공원녹지 기본계획 미래상 설정
- * 미래상이란 - 향후 20년간의 공원녹지 정책 추진을 통해 달성하고자 하는 인천시의 모습이 담긴 슬로건

도시숲분과 과제

- 모두가 평등한 녹색복지: 공원녹지 서비스 불균형 해소, 도시재생을 통한 공원녹지 결핍 해소
- 맑고 깨끗한 청정도시: 국가산업단지의 환경영향 감축
- 푸른도시를 만드는 도시녹화: 생활권 및 산업단지 일대 도시녹화 및 도시숲 확충
- 생활 속 힐링 공원녹지: 바람길 조성, 도시숲 조성

푸른시민
참여단

05 푸른시민참여단 도시숲분과 제안사항

인천광역시 미래상(안)

1. 미래 환경문제(기후재난) 대응 가능한 도시숲
2. 1인 가구 등 다양한 삶의 모습 포용하는 모두를 위한 도시숲
3. 도시, 농촌, 해안이 공존하는 인천시의 특색을 반영할 수 있는 도시숲

주요 Agenda별 추진 전략

과제 1

- 모두가 평등한 녹색복지: 공원녹지 서비스 불균형 해소, 도시재생을 통한 공원녹지 결핍 해소

1. 도시숲과 녹지축을 연결하는 선형의 도시숲 구상을 통해 단절된 부분을 하나의 원처럼 연결
2. 도시의 과밀화 정도에 따라 주택과 도시숲의 규모 결정
3. 열섬현상 해소를 위해 소규모단위 녹지는 물론, 유의미한 면적의 도시숲 확충
4. 한정된 공간 보다는 도로, 사유지 등의 적극적인 활용을 통한 도시숲 조성 확대
5. 생육불량 선형녹지의 수종갱신, 가로수 및 수벽(선형녹지) 조성관리를 통한 가로 환경 개선

과제 2, 3

- 맑고 깨끗한 청정도시, 푸른도시를 만드는 도시녹화
: 생활권 및 산업단지 일대 도시녹화 등

1. 송도신도시 솔찬공원(해안변 공원) 등의 체계적인 연결을 통한 미세먼지 방지숲 조성
2. 관리의 사각지대(주택, 단지내 녹지 조경)에 대한 관리지원 확대: 공동관리 인식 전환
3. 도시숲 관리(병충해 예방, 전정) 선진화를 통한 효과적인 도시숲 관리시스템 구축
4. 관련 특허 활용을 통한 다목적 미세먼지 방지숲 및 미세먼지 저감시스템 도입

푸른시민
참여단

05 푸른시민참여단 도시숲분과 제안사항

● 주요 Agenda별 추진 전략

과제 4

- 생활 속 힐링 공원녹지: 바람길 조성, 도시숲 조성

1. 도로다이어트를 통한 도시숲, 바람길 확대 조성
2. 도시하천(승기천 등)의 제방 녹지를 확충하여 쾌적한 도시숲, 바람길(연결숲) 조성
3. 그린벨트를 숲으로 조성하는 사업 추진
4. 도시숲에 대한 인식 증진 프로그램 개발: 홍보, 이용, 관리교육 프로그램 등

3. 산림분과

시민과 함께 만들어 가는
2040 인천광역시 공원녹지 기본계획

푸른시민참여단 공원녹지기본계획 정책제안서 - 산 림 분 과 -

2021. 5. 27



인천광역시 푸른시민참여단

제 출 문

2040 인천광역시 공원녹지기본계획 수립을 위해 모인 총 15명의 푸른시민참여단 산림분과 시민참여자들은 토론회를 통해 수집된 3개의 미래상(안)과 4개 Agenda에 대한 17개의 추진전략(안)을 제안 하오니 향후 20년간의 인천광역시 공원녹지 정책수립에 반영하여주시기 바랍니다.

분과참여 시민명단

김 의 식	김 경 속
이 지 민	임 춘 자
윤 민 자	이 재 민
한 동 희	박 두 환
문 옥 영	신 규 철
이 종 훈	박 찬 호
박 정 희	권 전 오

분과시민대표 박 주 희

인천광역시장 귀하

푸른시민
참여단

01 푸른시민참여단 운영 목적

- 과거 국가 및 지자체의 정책결정은 주로 행정과 전문가 단위에서 결정
- 최근 SNS의 발달, 시민의 정책참여에 대한 욕구, 시민사회의 확장을 통해 Top-down 방식에서 Bottom-up 방식으로 정책결정 방식 변화



- 민선7기 박남춘 인천역시장은 시민과 함께하는 시정을 위해 시민과의 소통창구 마련과 정책에 시민의 목소리가 담길 수 있도록 노력



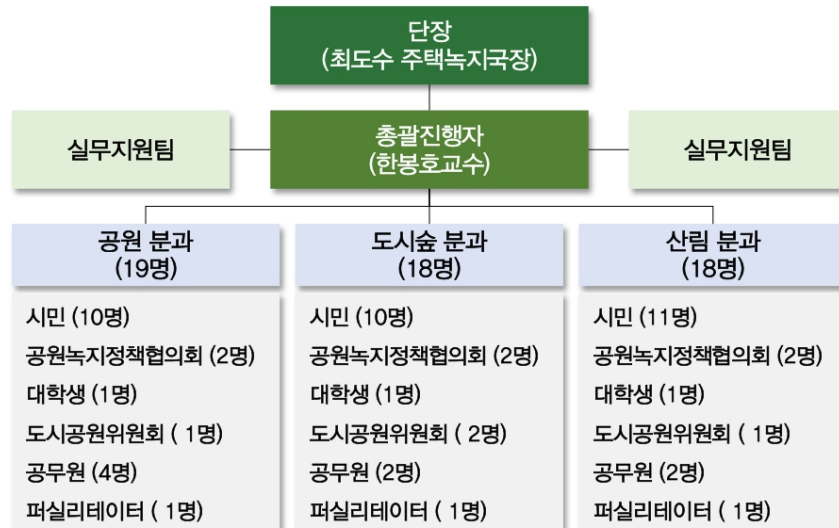
- 공원녹지는 시민의 생활, 환경, 삶의 질과 가장 밀접하게 연관되어 있는 도시시설로 최근 기후변화, 도시열섬화, 미세먼지 발생 등 악화되어 가는 생활환경을 개선할 수 있는 가장 효과적인 수단임
- 인천시의 공원녹지는 조성된 공원과 녹지 뿐만 아니라 산림, 하천, 해안, 갯벌 등 광범위한 지역과 요소를 포함하고 있고, 미래지향적인 인천광역시의 공원녹지 정책 결정, 계획, 조성, 관리의 모든 절차에 시민참여와 역할이 절실함
- 따라서 푸른시민참여단은 향후 20년의 인천광역시 공원녹지 분야 정책방향을 설정하는 2040 공원녹지기본계획을 수립함에 있어,

1. 시민들이 생각하는 다양한 공원녹지 정책의 반영과
2. 향후 지속적인 시민참여의 기반 마련을 통해
3. 2040년의 인천광역시 공원녹지 미래를 만들어 가고자 함

푸른시민
참여단

02 푸른시민참여단 구성개요

- 인원: 61명(시민, 시민단체, 대학생 40명, 전문가 12명, 공무원 9명)
- 운영기간: 2021년 5월 13~27일, 매주 목요일(3회)
- 운영방법: 1, 2차 비대면, 3차 대면



03 푸른시민참여단 산림분과 참여시민 구성

구 분		성명	비고
시 민	종구	김의식	숲해설가
	동구	이지민	공무원
	미추홀구	윤민자	숲해설가
	연수구	한동희	회사원
	남동구	문옥영	임업인
	부평구	이종훈	건설업
	계양구	박정희	숲해설가
		김경숙	숲해설가
	서구	임춘자	회사원
	강화군	이재민	공무원
시 민 단 체	옹진군	박두환	산림공학기술자
	인천녹색연합	박주희	사무처장
	인천평화복지연대	신규철	정책위원장
	인천대학교	박찬호	도시행정학과
	도시공원위원회	권전오	인천연구원
퍼실리테이터		이 풍	

푸른시민
참여단

04 푸른시민참여단 산림분과 토론 대상 및 과제

산림분과 토론의 대상

- 한남정맥 S자 녹지축: 청량산, 문한산, 거마산, 만수산, 만월산, 원적산, 천마산, 계양산 등
- 도심 생활권 주변 소규모 산리미 돛배산, 오봉산, 장아산 등
- 갯벌: 송도 주변 갯벌(Ramsar site), 강화도 및 영종도 일대 대규모 갯벌

산림분과 토론대상의 주요 현황

- 인천시 전체 산림 약 257km², 28.0%(8개구 약 48km², 13.7%) 분포 → 도서지역에 비해 내륙지역 산림면적 작고, 인공림(아까시나무, 리기다소나무) 비율 높음
- 강화도 남단, 영종도 인근, 송도 일대(Ramsar site) 대규모 갯벌 분포 → 송도 일대 갯벌은 대규모 도시개발사업에 의해 매립
- 인천 둘레길, 강화 나들길, 옹진숲길(도서별 둘레길) 등 산림, 도시지역을 연결하는 탐방길 조성
- 인천 공원녹지의 근간을 이루는 산림과 갯벌 등 자연기반의 보전, 이용, 관리가 중요한 과제

산림분과 토론 과제

공통 과제

- 2040 인천광역시 공원녹지 기본계획 미래상 설정
- ★ 미래상이란 - 향후 20년간의 공원녹지 정책 추진을 통해 달성하고자 하는 인천시의 모습이 담긴 슬로건

산림분과 과제

1. 자연을 잇는 산림녹지: 한남정맥에서 해안거점까지의 연결체계 구축
2. 어디든 이어지는 그린웨이: 인천시, 강화군, 옹진군 둘레길 광역체계 구축
3. 갯벌특화 프로그램: 갯벌 보전체계 구축
4. 생활 속 힐링 공원녹지: 바람길 조성(생성숲 관리), 산림휴양

푸른시민
참여단

05 푸른시민참여단 산림분과 제안사항

🌀 인천광역시 미래상(안)

1. 코로나시대에 안전하고 편안한 힐링숲
2. 자연과 공존하는 숲 보전
3. 한남정맥에서 해안까지 광역둘레길 조성

🌀 주요 Agenda별 추진 전략

과제 1

- 자연을 잇는 산림녹지: 한남정맥에서 해안거점까지의 연결체계 구축

1. 산림 샛길 안식년제 도입을 통한 산림생태계 안정화
2. 산림과 해안을 연결하는 도시하천의 친수기능 증진
3. 자연 보전과 이용의 조화: 현명한 이용 유도
4. 도시 내부공간의 재자연화를 통한 산림과 해안의 연결(도시숲, 녹화, 공원녹지 연계)

과제 2

- 어디든 이어지는 그린웨이: 인천시, 강화군, 옹진군 둘레길 광역체계 구축

1. 영종도 둘레길을 마을과 연결될 수 있도록 섬순환형 둘레길로 조성
2. 옹진숲길은 섬 특성을 고려하여 목재데크 등 적정 시설 도입 검토
3. 인천 도서 내 캠핑 등 휴양관광 요소 및 자원 개발(관광지 거점 발굴 및 적지 선정)
4. 연안 해안 친수공간 조성 및 연결

푸른시민
참여단

05 푸른시민참여단 산림분과 제안사항

주요 Agenda별 추진 전략

과제 3

- 갯벌 특화 프로그램: 갯벌 보전체계 구축

1. 갯벌의 보전 강화 : 법제도적 강화 방안 구축
2. 갯벌의 보전, 교육, 이용을 위한 최소한의 서비스 시설 도입(교육센터 등)
3. 갯벌 일대 탐조양성, 탐조 프로그램 등 개발 및 운영

과제 4

- 생활 속 힐링 공원녹지: 바람길(생성숲) 조성관리, 산림휴양

1. 도시 인접 산림 중 방치된 곳에 대한 관리(찬공기 생성숲 관리)
2. 도시숲의 임업적 관리(벌목, 속성수 식재)를 지양하고 생태적 관리 접근
3. 산림 내 유니버설 디자인 추가 도입을 통한 보행약자 서비스 강화(휠손은 최소화)
4. 안전한 야간 탐방이 가능하도록 관리 및 시설 확충(cctv 등)
5. 캠핑장, 야생화 체험, 산나물 체험 등 다양한 휴양 및 체험공간 조성
6. 미국선녀벌레 등 산림 병해충 관리

Ⅲ. 협의의견 및 조치계획

1. 추진경위

- 2019. 8.: 용역착수
- 2019. 9. ~ 2020. 12.: 분야별 기초자료 조사와 분석
- 2021. 1. ~ 5. 시민의견 수렴(설문조사, 랜선 푸른시민 참여단 운영 등)
- 2021. 9. 공원녹지 기본계획(안) 작성
- 2021. 10. 관계기관(부서) 협의 및 도시공원위원회 자문
- 2021. 11. 공원녹지 기본계획(안) 중간보고회 개최
- 2022. 2. 온라인 시민공청회 개최
- 2022. 3. 시 의회 의견청취(제278회 임시회)
- 2022. 5. 도시계획위원회
- 2022. 6. 2040 인천광역시 공원녹지기본계획 수립 공고

2. 협의의견 및 조치일정

- 도시공원위원회 자문 (2021. 10. 27.)
- 관련부서(기관) 의견 및 조치계획 (2021. 10. 29.)
- 시민공청회 의견 및 조치계획 (2022. 2. 10.)
- 시의회 의견청취 (2022. 3. 22.)
- 도시계획위원회 원안수용 (2022. 5. 25.)

3. 협의의견 및 조치계획

- 1. 도시공원위원회 의견 및 조치계획
- 2. 관계기관(부서) 의견 및 조치계획
- 3. 시민공청회 의견 및 조치계획
- 4. 시 의회 의견청취 의견 및 조치계획
- 5. 도시계획위원회

1. 도시공원위원회 의견 및 조치계획

1. (21-37호) 도시공원위원회 자문

- 일 시 : 2021. 10. 27.(수)
- 장 소 : 인천대공원 회의실
- 자문위원 : 도시공원위원회 위원 11인

2. 의견 및 조치계획

자 문 의 건	조치계획	반영여부
<ul style="list-style-type: none"> 2040 인천도시기본계획 내용 중 북부권 종합개발과 연계한 공원녹지 계획 필요. 검단, 왕길, 대곡동 등 지역 공원조성계획 세밀화 필요 	<ul style="list-style-type: none"> 2040 도시기본계획과 정합성을 확보, 북부권 녹지확보를 위한 완충녹지 계획을 반영하겠음 	반영
<ul style="list-style-type: none"> 주제공원의 필요성(다양화)을 제기했으나 조류(새)공원의 조성도 필요(송도 11공구 고려 대상) 	<ul style="list-style-type: none"> 송도11공구에 추진중인 대체조류 서식지 조성 계획을 반영하겠음 	반영
<ul style="list-style-type: none"> 뉴어버니즘 시대를 맞아 소규모(원도심-중구, 동구, 미추홀구) 공원 조성에 녹지를 포함해서 활용했으면 녹지복지에 기여할 것으로 판단. 	<ul style="list-style-type: none"> 원도심의 공원녹지 불균형 해소를 위한 자투리 녹화, 노후공원 재정비 등 공원녹지 확충방안을 계획에 반영하겠음 	반영
<ul style="list-style-type: none"> 인천의 조성형 녹지축에 대한 강조 필요 (중앙공원부터 심정, 가좌, 석남 녹지, 북부권 녹지축 연결 되고 있음) 	<ul style="list-style-type: none"> 송기천에서 북부권 완충녹지까지 연결되는 평지형 녹지축 계획을 반영하겠음 	반영
<ul style="list-style-type: none"> 인천광역시 동서 녹지체계 확충방안 검토 요망(빈집 녹화 구축) 	<ul style="list-style-type: none"> 한남정맥 녹지축과 평지형 녹지축의 연계, 확충방안을 검토하겠음 	반영
<ul style="list-style-type: none"> 그린웨이 네트워크 구축 및 녹지이음숲(둘레길) '둘레길'은 기본적으로 '시'에서 중심적으로 Sign물 등을 관리해서 통일감있게 하여야 함 	<ul style="list-style-type: none"> 등산로, 둘레길, 녹지이음숲 등 정비사업 추진시 안내 사인물의 통합된 디자인을 적용하겠음 	반영
<ul style="list-style-type: none"> 공원 내 주차장 설치에 대한 규모나 설치 기준을 마련 필요함(소규모 공원내 주차장을 설치하겠다는 안들이 도시공원위원회에 많이 상정됨 이에 대한 기준이 필요) 	<ul style="list-style-type: none"> 도시공원 내 지하주차장 설치 3,000㎡이상의 공원을 대상으로 도시공원위원회에서 심의하도록 의결하였음 (제26회 도시공원위원회) 	반영
<ul style="list-style-type: none"> 양적 확충의 문제가 아니라 질적 확충과 개선 중요 (사용자 중심의 녹지, 보존 중심의 녹지 구분) 	<ul style="list-style-type: none"> 공원녹지의 양적 증가와 함께 질적 만족도를 높일 수 있는 계획을 검토하겠음 	반영
<ul style="list-style-type: none"> 등산로, 둘레길 활성화 가운데 무분별한 셋길 정비와 적정 이용 수준 설정 필요(확장 지양, 예약 이용제 등) 	<ul style="list-style-type: none"> 등산로, 둘레길의 훼손을 최소화하고 지속적으로 이용가능한 방안을 검토하겠음 	반영
<ul style="list-style-type: none"> 해양친수공간기점확보 중 송도람사르 습지 보존 대책 언급이 없음. (제2외곽순환도로로 위협) 	<ul style="list-style-type: none"> 송도람사르습지(11공구)를 포함하여 소래습지국가도시공원 지정을 추진 중에 있음 	반영
<ul style="list-style-type: none"> 녹지 기본 방향에 훼손된 산림녹지(그린벨트) 복원 개념 포함되야 함 	<ul style="list-style-type: none"> 한남정맥 지맥의 훼손된 지역의 복원 및 숲길정비 등 복원 개념을 포함하겠음 	반영
<ul style="list-style-type: none"> 단순 녹지(식물)의 문제가 아니라 생태환경의 복원, 활성화까지 염두에 두고 계획 구상 필요(습지, 물길, 생물종 다양성 등 고려) 	<ul style="list-style-type: none"> 생태환경의 복원과 활성화를 고려하여 계획을 수립하겠음 	반영

자 문 의 건	조치계획	반영여부
<ul style="list-style-type: none"> 노후공원 정비시 시설(편의, 놀이), 노면포장(불투수층형성) 등에 치우친 구상 지양 필요 녹지의 복원, 녹시율, 녹색복지의 확충으로 방향 전환 	<ul style="list-style-type: none"> 노후공원 실태조사를 통해 시설, 포장 등 재정비 방향을 검토 추진하겠음 	반영
<ul style="list-style-type: none"> 수도권매립지 공원화 계획 필요 시민의 부정적 인식 개선을 위한 이용방안 마련 국가공원 지정을 통해 국가적 관리 및 청사진 제시 단계별 이용방안 모색 : 종로 매립장, 단계별 둘레길 이용 등 이용 방안 제시를 통해 지역 주민, 시민의 부정적 인식 개선 및 주변 환경 개선 	<ul style="list-style-type: none"> 북부권 종합발전계획 등을 고려하여 수도권 공원화 계획을 반영하겠음 	반영
<ul style="list-style-type: none"> 가로수 녹지폭 법적 면적 확보 	<ul style="list-style-type: none"> 가로수 적정 녹지폭 등 식재기준을 마련하겠음 	반영
<ul style="list-style-type: none"> 공원의 시설화 방지 신규 개발보다 훼손지 보완 방안 인천둘레길 4코스—8코스 연결축 고려할 것 인천둘레길 코스 정비 시 책 읽는 느낌의 이야기를 만들어야 함 	<ul style="list-style-type: none"> 공원조성계획 수립 시 시설계획 등을 검토추진하겠음 둘레길 정비시 다양한 콘텐츠를 개발하고 훼손지를 복원하는 방안을 검토하겠음 	반영
<ul style="list-style-type: none"> 공원과 녹지, 하천을 연계한 Blue Network 개념 도입 	<ul style="list-style-type: none"> 승기천, 공촌천 등 하천과 연계한 공원계획을 도입하겠음 	반영
<ul style="list-style-type: none"> 가로수 가지치기 등 관리 메뉴얼 제시할 것 	<ul style="list-style-type: none"> 가로수 가지치기 등 관리 메뉴얼을 제시하겠음 	반영
<ul style="list-style-type: none"> LID 기법 적용을 통한 빗물 침투시설 의무화 할 것 	<ul style="list-style-type: none"> 신규 및 기존 공원계획시 LID 기법 적용을 의무화하겠음 	반영
<ul style="list-style-type: none"> 반려견과 동행을 위한 공간 고려 	<ul style="list-style-type: none"> 반려견 놀이터, 공원을 확충방안을 검토하겠음 	반영
<ul style="list-style-type: none"> 공원 중복 결정할 경우 면적에 대한 고려 가로수 띠녹지는 도시의 틀(frame)상 가장 중요하므로 이를 적극 반영 유희부지의 적극 활용 	<ul style="list-style-type: none"> 지하주차장 등 공원과 중복결정될 경우 면적 등 기준을 마련하겠음 가로수 띠녹지 적극 반영 유희부지 녹화계획의 반영 	반영
<ul style="list-style-type: none"> 원도심 공원확충 방안을 포함해야 함 	<ul style="list-style-type: none"> 원도심 공원녹지 불균형 해소를 위한 방안 검토하겠음 	반영
<ul style="list-style-type: none"> 양적 확충의 문제가 아니라 질적 확충과 개선 중요 (사용자 중심의 녹지, 보존 중심의 녹지 구분) 	<ul style="list-style-type: none"> 공원녹지의 양적 증가와 함께 질적 만족도를 높일 수 있는 계획을 검토하겠음 	반영

자 문 의 건	조치계획	반영여부
<ul style="list-style-type: none"> 등산로, 둘레길 활성화 가운데 무분별한 셋길 정비와 적정 이용 수준 설정 필요(확장 지양, 예약 이용제 등) 	<ul style="list-style-type: none"> 등산로, 둘레길의 훼손을 최소화하고 지속적으로 이용가능한 방안을 검토하겠음 	반영
<ul style="list-style-type: none"> 해양친수공간기점확보 중 송도람사르 습지 보존 대책 언급이 없음. (제2외곽순환도로로 위협) 	<ul style="list-style-type: none"> 송도람사르습지(11공구)를 포함하여 소래습지 국가도시공원 지정을 추진 중에 있음 	반영
<ul style="list-style-type: none"> 녹지 기본 방향에 훼손된 산림녹지(그린벨트) 복원 개념 포함되야 함 	<ul style="list-style-type: none"> 한남정맥 지맥의 훼손된 지역의 복원 및 숲길 정비 등 복원 개념을 포함하겠음 	반영
<ul style="list-style-type: none"> 단순 녹지(식물)의 문제가 아니라 생태환경의 복원, 활성화까지 염두에 두고 계획 구상 필요 (습지, 물길, 생물종 다양성 등 고려) 	<ul style="list-style-type: none"> 생태환경의 복원과 활성화를 고려하여 계획을 수립하겠음 	반영
<ul style="list-style-type: none"> 노후공원 정비시 시설(편의, 놀이), 노면포장(불투수층형성) 등에 치우친 구상 지양 필요 녹지의 복원, 녹시율, 녹색복지의 확충으로 방향 전환 	<ul style="list-style-type: none"> 노후공원 실태조사를 통해 시설, 포장 등 재정비 방향을 검토 추진하겠음 	반영
<ul style="list-style-type: none"> 수도권매립지 공원과 계획 필요 시민의 부정적 인식 개선을 위한 이용방안 마련 국가공원 지정을 통해 국가적 관리 및 청사진 제시 단계별 이용방안 모색 : 종로 매립장, 단계별 둘레길 이용 등 이용 방안 제시를 통해 지역 주민, 시민의 부정적 인식 개선 및 주변 환경 개선 	<ul style="list-style-type: none"> 북부권 종합발전계획 등을 고려하여 수도권 공원과 계획을 반영하겠음 	반영
<ul style="list-style-type: none"> 가로수 녹지폭 법적 면적 확보 	<ul style="list-style-type: none"> 가로수 적정 녹지폭 등 식재기준을 마련하겠음 	반영
<ul style="list-style-type: none"> 공원의 시설화 방지 신규 개발보다 훼손지 보완 방안 인천둘레길 4코스→8코스 연결축 고려할 것 인천둘레길 코스 정비 시 책 읽는 느낌의 이야기를 만들어야 함 	<ul style="list-style-type: none"> 공원조성계획 수립 시 시설계획 등을 검토추진하겠음 둘레길 정비시 다양한 콘텐츠를 개발하고 훼손지를 복원하는 방안을 검토하겠음 	반영
<ul style="list-style-type: none"> 공원과 녹지, 하천을 연계한 Blue Network 개념 도입 	<ul style="list-style-type: none"> 승기천, 공촌천 등 하천과 연계한 공원계획을 도입하겠음 	반영
<ul style="list-style-type: none"> 가로수 가지치기 등 관리 매뉴얼 제시할 것 	<ul style="list-style-type: none"> 가로수 가지치기 등 관리 매뉴얼을 제시하겠음 	반영
<ul style="list-style-type: none"> LID 기법 적용을 통한 빗물 침투시설 의무화 할 것 	<ul style="list-style-type: none"> 신규 및 기존 공원계획시 LID 기법 적용을 의무화하겠음 	반영
<ul style="list-style-type: none"> 반려견과 동행을 위한 공간 고려 	<ul style="list-style-type: none"> 반려견 놀이터, 공원을 확충방안을 검토하겠음 	반영
<ul style="list-style-type: none"> 공원 중복 결정할 경우 면적에 대한 고려 가로수 띠녹지는 도시의 틀(frame)상 가장 중요하므로 이를 적극 반영 유희부지의 적극 활용 	<ul style="list-style-type: none"> 지하주차장 등 공원과 중복결정될 경우 면적 등 기준을 마련하겠음 가로수 띠녹지 적극 반영 유희부지 녹화계획의 반영 	반영
<ul style="list-style-type: none"> 원도심 공원확충 방안을 포함해야 함 	<ul style="list-style-type: none"> 원도심 공원녹지 불균형 해소를 위한 방안 검토하겠음 	반영

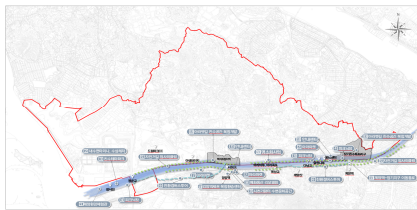
2. 관련부서(기관) 의견 및 조치계획

1. 관련부서 협의 의견

- 일 시 : 2021. 10. 29.(수)
- 협의부서 : 도시계획과 등 8개 부서

2. 의견 및 조치계획

부서	자 문 의 건	조치계획	반영여부
인천광역시 도시계획과	<ul style="list-style-type: none"> ◦ 공간적·기능적 단절된 공원 및 녹지 연계성 강화 ◦ 2040도시기본계획(안)에서 광역적 녹지네트워크 연결 강화 전략으로 수립한 '철도 및 도로의 지하화 구간 녹지대 조성' 계획과의 정합성 검토 필요 ◦ 인천대로 상부 공원화: 15대 대공원 계획에 포함되어 있으나 녹지문화의 연결순 조성 전략 구상도에는 누락 ◦ 경인고속도로 지하화: 상부 공원화 반영 검토 ◦ 주요 보전녹지체계인 한남정맥(S자녹지축) 등 녹지축 단절구간의 생태통로를 통한 단절 해소 계획 반영 검토 	<ul style="list-style-type: none"> ◦ 공간, 기능적 단절된 공원 및 녹지 연계성을 강화하고 도시기본계획과 정합성을 유지하겠음 	반영
	<ul style="list-style-type: none"> ◦ 공원서비스 소외지역의 지역별 공원·녹지 확충 ◦ 신도시와 원도심간 공원녹지 서비스 불균형 해소를 위해 신규 및 장기미집행 공원 조성시 2040도시기본계획(안)에서 제시한 공원서비스 소외지역이나 생활권별 기초생활인프라 공급 필요지역에 우선적으로 조성될 수 있도록 집행계획 수립 필요 	<ul style="list-style-type: none"> ◦ 신규 및 장기미집행공원 조성시 공원서비스 소외지역, 생활권별 기초생활인프라 공급이 필요한 지역에 우선적으로 조성될 수 있도록 검토하겠음 	반영
	<ul style="list-style-type: none"> ◦ 기타 현황 및 계획 지표 관련 ◦ 도시공원 조성률, 1인당 공원조성 면적, 공원 조성 계획 등 공원 및 녹지 관련 현황이나 계획지표 변동시 2040 도시기본계획과 일치하도록 협의 추진 	<ul style="list-style-type: none"> ◦ 지표의 정합성 유지하겠음 	반영
	<ul style="list-style-type: none"> ◦ 도시지역 및 도시계획구역 면적 수정 필요 ◦ 도시지역 녹피율 ◦ 도시지역 : 주거지역+상업지역+공업지역+녹지지역+용도지역 미지정 지역의 면적 합 ◦ (기정)423.535㎢→(수정)529.64㎢ ◦ 도시계획구역 녹피율 ◦ 도시지역 + 비도시지역의 면적 합 ◦ (기정) 1,298.382㎢ → (수정) 1,106.3 	<ul style="list-style-type: none"> ◦ 수정내용 반영하겠음 	반영

부서	자 문 의 건	조치계획	반영여부
인천광역시 농축산유통과	<ul style="list-style-type: none"> 2040 인천광역시 공원녹지 기본계획(안)에 농지가 포함될 경우 보전가치가 있는 집단화된 우량농지는 가급적 배제하고, 상기 기본계획(안)에 따라 도시계획시설 결정(변경) 시 농지가 편입될 경우 농식품부 예규 「농지전용업무처리규정」에 따라 농지분야 협의를 거쳐야 하며, 실시계획 인가 시에는 별도로 농지전용 협의를 거쳐야 함. 	<ul style="list-style-type: none"> 농지전용 업무처리규정을 준수하여 농지전용협의를 거치겠음 	반영
도시개발과	<ul style="list-style-type: none"> 도시관리계획 입안 중인 북부권 완충녹지 경계와 '서북부권 녹지대 조성'경계 일치 필요 	<ul style="list-style-type: none"> 도시관리계획 결정(완충녹지)도서를 확인하여 경계를 일치시키겠음 	반영
	<ul style="list-style-type: none"> 북부권 계획내용과 일치 필요(경인아라뱃길 공원조성) <별첨>북부권 계획상 경인아라뱃길 조성계획 	<ul style="list-style-type: none"> 북부권 종합발전계획의 내용과 일치시키겠음 	반영
	<ul style="list-style-type: none"> 기본방향은 북부권 계획내용과 부합 최신내용으로 그림 교체 필요(제2매립장 “환경이벤트단지” 내용 추가) 	<ul style="list-style-type: none"> 최신내용으로 교체하겠음 	반영
	<ul style="list-style-type: none"> 기존 도심과 북부권 연계 기능 강화를 위하여 인천 둘레길 계획(p70) 및 인천 중주길 계획(p71) 등에서 아라뱃길 남북을 연결하는 추가 노선 발굴 필요 	<ul style="list-style-type: none"> 평지형 녹지축, 한남정맥 등 중주길, 둘레길을 북부권 완충녹지 등 녹색인프라와 연결방안 검토하겠음 	반영
인천광역시 생활환경과	<ul style="list-style-type: none"> 양서·파충류 서식환경 모니터링 용역 결과 추가 요망 인천시 양서·파충류 주요서식지 조사 등(인천시 출현 보호종 5종) 	<ul style="list-style-type: none"> 양서·파충류 서식환경 모니터링 용역 결과 반영하겠음 	반영
인천광역시 스마트도시 담당관	<ul style="list-style-type: none"> 공원녹지 기본계획 납품 시 GIS데이터 구축이 된다면 관련 자료를 활용할 수 있을 것으로 보임 	<ul style="list-style-type: none"> GIS 데이터 구축, 활용성 등 검토하겠음 	반영

부서	자 문 의 건	조치계획	반영여부
인광역시 캠프마켓과	<ul style="list-style-type: none"> ◦ 내용 수정 필요 ◦ 캠프마켓(부평 미군기지), 3보급단 이전 등 약 36만평 시민에게 환원 ◦ 시민참여위원회, 시민참여단 등 시민과 소통하여 공원조성방향 결정 ◦ 반환공여구역 440,000㎡+주변지역164,938㎡ ◦ 반환현황: A, B 구역 평택기지로 이전 완료, D구역 '22년 반환예정 ◦ 21년까지 기지 이전완료 및 '22년까지 반환예정 ◦ 시민과 전문가 의견 수렴을 통한 기본 계획 수립으로 수준 높은 공원 모델 제시('24년) ◦ 부지면적: 848,923㎡(국방부: 764,355㎡, 국공유지: 84,568㎡) ◦ 25년까지 제3보급단 등 군부대 이전 예정 ◦ 군부대 이전완료 후 제3보급단 등 종전부지 개발사업 예정 	<ul style="list-style-type: none"> ◦ 상기 내용 수정, 반영하겠음 	반영
인천광역시 토지정보과	<ul style="list-style-type: none"> ◦ 도시권역 1/1,000 수치지형도(DWG파일)는 공개제한 자료로서 내부 망 GIS행정포털 內 수치지형도 신청시스템에서 신청 후 승인절차에 따라 제공 	<ul style="list-style-type: none"> ◦ 필요시 수치지형도 시스템에서 신청하겠음 	반영
	<ul style="list-style-type: none"> ◦ 인천시 전역 1/5,000 수치지형도(DWG파일)의 경우 국토정보플랫폼(대국민서비스)을 통하여 제공서비스하고 있으나, 우리시의 겹경지역, 보안시설 등 포함된 수치지형도의 경우 비공개 자료로서 학술, 연구 등의 목적에 따라 제공하며 2급 비밀취급인가자(관계공무원)에 한하여 관리기관장의 허가를 득하여 제공 	<ul style="list-style-type: none"> ◦ 필요시 수치지형도 시스템에서 신청하겠음 	반영
한강유역 환경청	<ul style="list-style-type: none"> ◦ 목표연도까지 도시공원·녹지 조성목표를 달성할 수 있도록 실효성 있는 부지확보 대책과 단계별 재원투자 계획을 마련 	<ul style="list-style-type: none"> ◦ 실효성있는 부지확보 대책과 단계별 재원투자 계획을 수립하겠음 	반영
	<ul style="list-style-type: none"> ◦ 금회 기본계획에서 제시한 도시관리계획(공원조성계획, 도시계획시설(공원·녹지) 설치 등)이 「환경영향평가법」에 따른 환경영향평가(전략, 소규모 포함) 대상에 해당될 경우, 별도의 협의절차를 거쳐야 함 	<ul style="list-style-type: none"> ◦ 환경영향평가(전략, 소규모 포함) 대상에 해당될 경우, 별도의 협의하겠음 	반영
	<ul style="list-style-type: none"> ◦ 공원 조성계획이 특정지역에 편중되지 않도록, 생활권별로 형평성 있는 공급 계획을 수립하여야 함. ◦ 공원으로 도보 접근 가능한 지역을 서비스 지역으로 설정하고, 서비스 소외 지역에 우선 공급 	<ul style="list-style-type: none"> ◦ 공원녹지 불균형 해소방안을 수립하겠음 	반영
	<ul style="list-style-type: none"> ◦ 인천시 자연환경보전 실천계획, 인천광역시 생물다양성 전략 및 실천계획과의 부합성 및 연계성을 검토하여 계획에 반영하여야 함. 	<ul style="list-style-type: none"> ◦ 상기 계획과 부합성과 연계성을 검토하여 계획을 수립하겠음 	반영

부서	자 문 의 건	조치계획	반영여부
한강유역 환경청	<ul style="list-style-type: none"> 인천광역시는 도시 골격을 이루는 한남정맥의 산지와 연안의 해양을 중심으로 하는 자연환경을 보유하고 있으므로, 우수 생태계·생물 서식지의 보전과 복원을 고려하여 자연환경의 훼손을 최소화하는 공원녹지 조성계획을 수립하여야 함. 도서(섬)지역의 생태계 건강성 유지를 위해 인위적인 개발 최소화 	<ul style="list-style-type: none"> 자연환경의 훼손을 최소화할 수 있는 계획을 수립하겠음 	반영
	<ul style="list-style-type: none"> 공원녹지 기본계획은 시의 공원녹지에 대한 확충·관리·이용에 방향을 종합적으로 제시하는 기본계획이므로 구체적인 공원 확충계획을 수립하여야 함. 도시·군계획시설과 연계하여 도시발전에 대응한 적절한 형태 및 규모의 공원 확충계획을 수립하고, 우선순위를 정하여 연차별 도시공원 확충계획을 마련 변경되는 공원·녹지의 생태 현황 및 해제 결정 과정을 기술하여 공원 해제 적정성 검토 생태계서비스 개념을 공원녹지 기본계획에 반영하여 질적인 측면에서 공급과 문화, 조절, 생태계 유지 서비스 등을 증진시키는 방안 검토 	<ul style="list-style-type: none"> 연차별 도시공원 확충, 공원 해제의 적정성, 생태계서비스 개념의 공원녹지 기본계획을 수립하겠음 	반영
	<ul style="list-style-type: none"> 훼손된 산림지와 산줄기 훼손지, 보전할 가치가 있지만 훼손된 지역, 보전 가치가 있는 지역의 주변지역 등에 대한 현황조사를 통해 중요도에 따라 장·단기적 복원방안을 마련하여야 함. 한남정맥 단절지 현황 분석을 통한 생태통로 조성계획 제시 	<ul style="list-style-type: none"> 한남정맥 등 산림 훼손지의 장, 단기적 복원방안을 마련하겠음 	반영
	<ul style="list-style-type: none"> 계획지구 내 야생동물 로드킬 현황을 조사하여 생태통로 및 피해중에 적합한 보호시설 설치계획을 수립하여야 함 생태통로 조성은 법정보호종 이외에도 야생동물 서식 현황 및 주변 환경(능선축, 소능선축, 산간계류, 하천, 소하천, 농수로 등)을 고려하여 수립하여야 함 공동주택 주변 생태통로는 주변 주민의 산책로로 이용될 수 있으므로, 산책로를 설치할 경우 보행로와 생태통로를 구분하여 동물이동에 영향이 없도록 하여야 함. 	<ul style="list-style-type: none"> 단위사업 시행 시 야생동물 보호를 위한 계획을 수립하겠음 	반영
	<ul style="list-style-type: none"> 공원 조성계획 수립 시 생태적 기능 보전을 위해 생태자연도 1등급지 내 공원시설물 설치를 지양하여 원형보전하고, 식생보전Ⅲ등급~Ⅳ등급지에도 체육시설 및 산책로 등 시설물의 배치를 최소화하여 공원시설물 조성으로 인한 산림훼손 및 생태계 서식공간 연결성을 단절·교란시키지 않도록 하여야 함. 	<ul style="list-style-type: none"> 공원시설물 조성으로 인한 산림훼손 및 생태계 서식공간 연결성을 단절·교란시키지 않도록 계획을 수립하겠음 	반영

3. 시민공청회 의견 및 조치계획

1. 온라인 시민공청회

- 일 시: 2022. 2. 10.(목) 14:00 ~ 16:00
- 장 소: 송도컨벤시아(116호, 117호)
- 참여방법: 유튜브 라이브 방송 실시간 채팅 및 의견서 제출
- 참석인원: 20명
- 토론자: 6명 (좌장: 한봉호 교수, 토론자: 시의원, 전문가 등 5명)
- 관계자: 14명 (담당공무원, 용역사, 방송 관계자 등)
- 코로나19 확산방지(2,238명/일 '22. 2. 6.기준)를 위해 일반인 참관을 제한

2. 의견 및 조치계획

자 문 의 건	조치계획	반영여부
<ul style="list-style-type: none"> ◦ 소래습지 국가도시공원 지정 요구 ◦ (공원·녹지 확보 우선) 습지 주변지역 정비 및 녹색공간 확보, 제1호 국가도시공원 지정 필요. 송도와 연계한 국가도시공원 조성 필요함. 	<ul style="list-style-type: none"> ◦ 소래습지생태공원~송도람사르습지를 포함한 소래습지 국가도시공원 계획을 수립하여 추진 중에 있음 	반영
<ul style="list-style-type: none"> ◦ 소래습지 국가도시공원 지정 반대 ◦ (경제 우선) 시민의 생존권 위협, 수용에 필요한 사유재산에 대한 보상 문제 있음. ◦ 지역경제 활성화 및 고용창출 시급 	<ul style="list-style-type: none"> ◦ 소래습지생태공원과 영동고속도로 사이에 위치한 레미콘공장 부지와 GB훼손지역은 국가도시공원의 각 부분을 연결하고 주민들을 위한 편익시설이 설치되어야 하는 중요한 지역임 	미반영
<ul style="list-style-type: none"> ◦ 국가도시공원에 대한 재정계획이 궁금함 	<ul style="list-style-type: none"> ◦ 국가도시공원 조성을 위해 2022~2026 중기 지방재정계획에 반영하여 추진중 임 ◦ 5,921억원(국비 215, 시비 3,366, 민자 2,340) 	반영
<ul style="list-style-type: none"> ◦ 계양구만 공원이 집중되어 있다고 생각함 	<ul style="list-style-type: none"> ◦ 공원녹지 서비스의 불균형 해소를 위해 배치 계획 검토 	반영
<ul style="list-style-type: none"> ◦ 반려견 공원 조성 및 인식개선이 필요함 ◦ 반려견과 함께할 수 있는 분위기가 될 수 있도록 캠페인 및 인식개선 필요 	<ul style="list-style-type: none"> ◦ 반려동물 놀이터, 공원 등 조성과 인식전환을 위한 방안을 검토하겠음 	반영
<ul style="list-style-type: none"> ◦ 검단지역 공원·녹지 확보 필요 및 검단지역 생태복원 계획이 궁금함 	<ul style="list-style-type: none"> ◦ 북부권 종합발전 계획에 따라 대규모 완충녹지 등을 도입할 계획 임 	반영
<ul style="list-style-type: none"> ◦ 서구 쓰레기매립장 종료 시 확보되는 공간에 대한 공원·녹지 계획이 궁금함 	<ul style="list-style-type: none"> ◦ 북부권 종합발전계획에 따라 수도권 매립지의 공원화, 정원화 계획을 검토중임 	반영
<ul style="list-style-type: none"> ◦ 서구 드림파크 24시간 개방 필요함 	<ul style="list-style-type: none"> ◦ 드림파크 운영에 대한 사항으로 판단됨 	미반영
<ul style="list-style-type: none"> ◦ 도시자연공원구역 보상계획이 궁금함 	<ul style="list-style-type: none"> ◦ 도시자연공원구역은 도시지역안의 식생이 양호한 수림의 훼손을 유발하는 개발을 제한할 필요가 있는 지역 등을 용도구역으로 지정한 것으로 별도의 보상 의무는 없으며 다만, 도시공원 및 녹지 등에 관한 법률 제29조 1항에 해당할 경우 토지매수 청구 신청 가능함 	미반영

자 문 의 건	조치계획	반영여부
◦ 서북부권역 완충녹지 조성계획 주민의견 수렴 필요	◦ 도시관리계획 결정 등 추진과정 주민의견을 수렴하겠음	반영
◦ 공원·녹지·가로수 등 수목관리시스템 체계화 필요. 관리시스템 도입, 나무의사 필요, 공원지킴이 등 도입	◦ 공원·녹지·가로수 등 수목관리시스템 체계화 필요. 관리시스템 도입, 나무의사 필요, 공원지킴이 등 도입을 검토하겠음	반영
◦ 장기미집행공원에 대한 계획이 필요하다고 생각함	◦ 장기미집행공원 48개소 조성을 위해 지방채 발행, 특별회계 운영으로 계획적으로 예산을 확보하여 공원조성사업을 추진하고있음	반영
◦ 일몰제로 해제된 공원지역을 검토하여 재지정할 필요가 있다고 생각함	◦ 장기미집행공원의 우선해제지역의 공원필요성과 재정여건 등을 고려하여 재지정 검토하겠음	반영
◦ 아라뱃길 공원화 계획에 대해 궁금함	◦ 북부권 종합발전 계획에 따라 주변 공원녹지와 연계한 친수공간 기능과 쾌적한 자전거도로 등을 확대할 계획임	반영
◦ 한남정맥 구간 훼손지 복원 계획이 궁금함	◦ 한남정맥의 지맥에 위한 장기미집행공원의 조성 과 돌레길, 등산로 등 숲길정비와 단절된 구간을 생태통로 등을 통한 연결을 계획하고 있음	반영
◦ 타분야 계획과 충돌 없는 실행이 이뤄졌으면 좋겠음	◦ 상위계획인 도시기본계획과 해양친수기본계획, 환경보전계획 등 분야별 계획과 정합성을 유지하겠음	반영
◦ 소래습지생태공원을 제1호 국가도시공원으로 지정 요구	◦ 소래습지생태공원~송도람사르습지를 포함한 소래습지 국가도시공원 계획을 수립하여 추진 중에 있음	반영
◦ 소래습지생태공원~송도람사르습지를 포함한 소래습지 국가도시공원 계획을 수립하여 추진중에 있음국가도시공원 지정 및 편입 반대 (논현동 66-12번지)	◦ 소래습지생태공원과 영동고속도로 사이에 위치한 레미콘공장 부지와 GB훼손지역은 국가도시공원의 각 부분을 연결하고 주민들을 위한 편익시설이 설치되어야 하는 중요한 지역임	미반영
◦ 소래습지국가도시공원 지정반대	◦ 소래습지의 자연유산의 보전과 각종 환경 위협요인의 정비를 통해 시민들이 즐겨찾는수도권을 대표하는 해양생태공원으로 조성할 계획임	미반영
◦ 논현동33번지의 공원화계획 취소대체부지 조성, 환지, 대토 등 이주대책 마련	◦ 소래습지생태공원과 영동고속도로 사이에 위치한 GB훼손지역은 국가도시공원의 각 부분을 연결하고 주민들을 위한 편익시설이 설치되어야 하는 중요한 지역으로 향후 공원지정 이후 보상단계에서 관련기준에 따라 진행할 계획임	미반영
◦ 송학공원의 재지정후 민간특례사업 추진 제안	◦ 송학공원은 장기미집행공원으로 2016년 우선해제된 GB지역으로 민간특례사업 대상에 해당하지 않음 다만, 우선해제지역의 공원필요성과 재정여건 등을 고려하여 검토하겠음	미반영

4. 시의회 의견청취 및 조치계획

1. 시의회 의견청취 (제278회 임시회)

- 일 시 : 2022. 3. 22.(화)
- 상 임 위 : 산업경제위원회

자 문 의 건	조치계획	반영여부
◦ 대공원 체제가 늘어남에 따라 부서 확장 혹은 조정계획이 있는지	◦ 더 넓은 범위의 관리를 위해서는 기존 3개 사업소 체제에서 증설이 필요함, 공원녹지 관리·운영방안에 제시가 되어 있음	반영
◦ 해양친수관련 계획이 반영이 되어 있으나 미비한 부분이 있음	◦ 해양친수기본계획의 내용을 반영하였고 내용을 면밀히 검토해 보도록 하겠음	반영
◦ 소래국가도시공원 관련하여 토지보상 문제를 해결해야 함	◦ 도시계획공원시설로 결정이 될 시에 금전보상, 현금보상을 원칙으로 보상을 할 것이며, 법적으로 허용하는 시의 역량 범위 내에서는 보상을 할 예정임	반영
◦ 드림레미콘 공장부지 개발행위허가 제한지역 지정 취소소송에 관한 진행사항이 궁금함	◦ 기존의 건물 등을 활용하는 것은 문제가 되지 않으나 신설하는 물류센터에 대한 부분이 제한이 되는 상황이며 토지주, 공장주 등과 협의를 지속적으로 하겠음	반영
◦ 아스타개발의 친환경 물류센터에 관련하여 공원녹지 기본계획에서도 다뤄야 할 문제라고 생각함	◦ 상위 계획인 도시기본계획에서 물류센터를 포함한 상부 그린벨트까지 공원으로 결정을 하여 적합성을 유지한 상태임	반영
◦ 15대 공원 체계에 부평지역이 소외되어 있음	◦ 15대 공원에 속하지 않지만 캠프마켓(신촌공원), 3보급단 등 대규모 공원 조성 계획이 있음	반영
◦ 공원녹지 기본계획안에 대한 진행과정이 궁금함	◦ 시민의견청취, 도시공원위원회, 공원녹지정책협의회 자문을 거친 후 공청회 실시를 함, 시의회 의견 청취 후 도시계획위원회 심의를 받아 공고를 하면 완료됨	반영
◦ 반대의견에 대해서는 처리 방안이 어떻게 되는지 궁금함	◦ 도시기본계획을 기본적으로 추종하도록 되어 있어 반대부분의 확실한 반영은 어려울 수 있음	반영
◦ 토지 소유자 등의 생존권이 달린 일기기에 강제성을 부여하기보다 더 많은 소통과 대책 마련이 필요하다고 생각함	◦ 당장 제한이 가해지거나 강제성이 부여되는 상황은 아니며, 계획 통과 이후 단계적으로 절차를 시행할 수 있음	반영

5. 도시계획위원회 심의

1. 도시계획위원회 심의

- 일 시 : 2022. 5. 25.
- 안 건 명 : 2040년 인천광역시 공원녹지 기본계획(안)
- 심의결과 : 안건수용
- 위 치 : 인천광역시 전역

2. 심의내용

■ 계획수립의 범위

- 시간적 범위 : 기준년도 2020년, 목표연도 2040년
- 공간적 범위 : 인천광역시 전역 공원녹지

■ 주요 계획내용

- (미래상) 한남정맥과 바다의 도시 인천, 녹색문화를 담다
- (핵심전략사업)
 - ▶ 공원문화체계구축 ▶ 원도심 공원녹지 확충
 - ▶ 산림휴양공간 확대 ▶ 해양친수거점 공간확보
 - ▶ 녹지이음숲 조성

■ 주요내용

1. 원도심 공원녹지 확충을 위한 구체적인 방향제시
2. 한남정맥의 녹지축 연결과 해안친수공간 계획의 반영
3. 6대 대공원 체계-> 15대 대공원 체계로 확대 등

Ⅳ. 인천광역시 공원녹지 현황 및 지표

1. 공원녹지율

■ 인천광역시 공원녹지율(시설결정): 9.01%

■ 인천광역시 조성 공원녹지율(조성): 7.94%

[부록표 65] 인천광역시 공원녹지 결정 및 조성면적(현황)

구 분	시설결정면적(천㎡)	조성면적(천㎡)	비 고
도시면적	568,030	568,030	
공원녹지면적	50,998	45,109	
공원면적	41,501	35,910	
녹지면적	9,497	9,199	
공원녹지율(%)	9.01	7.94	

자료: 2021년도 인천광역시 공원녹지 현황, 인천광역시 공원조성과 내부자료(2020년 12월 기준)

2. 1인당 공원면적(2020.12기준)

■ 1인당 공원결정면적(현황): 13.73㎡/인 (기준2020.12)

■ 1인당 공원조성면적(현황): 7.16㎡/인 (기준2020.12)

[부록표 66] 인천광역시 공원·녹지 현황

구 분		시설결정		기조성		조성중		미조성	
		개소	면적(천㎡)	개소	면적(천㎡)	개소	면적(천㎡)	개소	면적(천㎡)
총 계		2,448	51,185	1,582	27,111	665	17,879	201	6,195
소 계		1,167	41,688	711	21,606	303	14,185	153	5,897
도시공원	도시자연공원	1	605	-	-	-	-	1	605
	생활권								
	소 공 원	180	313	51	76	62	167	67	70
	어린이공원	577	1,761	433	1,195	87	329	57	237
	근린공원	326	31,922	196	18,798	111	10,064	19	3,061
	주제								
	문화공원	23	1,096	8	371	14	691	1	33
	수변공원	24	1,810	11	120	13	1,690	-	-
	모지공원	4	1,891	1	627	1	100	2	1,164
	체육공원	18	652	11	313	4	295	3	43
	역사공원	4	106	-	-	3	99	1	7
	농업공원	1	19	-	-	-	-	1	19
	방재공원	-	-	-	-	-	-	-	-
	1)조례로 정하는공원	9	1,514	-	106	8	749	1	660
시설 녹지	소 계	1,281	9,497	871	5,505	362	3,694	48	298
	완충녹지	878	6,571	645	4,175	203	2,206	30	191
	경관녹지	322	2,372	186	1,012	119	1,257	17	103
	연결녹지	81	553	40	318	40	231	1	4

1) 조례로 정하는공원(인천광역시 도시공원 및 녹지 조례 제2조): 도시생태공원, 산림휴양공원, 해안공원, 반려동물공원

3. 인천광역시 기관별 도시공원 현황(2020.12기준)

[부록표 67] 인천광역시 기관별 도시공원 현황

구분		도시자연공원		소공원		어린이공원		근린공원	
		개소	면적	개소	면적	개소	면적	개소	면적
총계	계	1	605,000.0	180	312,660.2	577	1,761,149.0	326	31,921,955.9
	조성	-	-	51	75,583.2	433	1,195,418.2	196	18,797,544.6
	조성중	-	-	62	167,095.4	87	329,174.3	111	10,063,859.9
	미조성	1	605,000.0	67	69,981.6	57	236,556.5	19	3,060,551.4
경제청 (송도)	소계	-	-	6	25,013.0	4	13,323.3	38	6,232,040.2
	조성	-	-	-	-	-	-	7	2,182,860.3
	조성중	-	-	6	25,013.0	4	13,323.3	31	4,049,179.9
	미조성	-	-	-	-	-	-	-	-
경제청 (영종)	소계	-	-	11	27,735.7	8	26,804.8	27	3,756,678.0
	조성	-	-	7	7,486.7	6	15,694.8	20	3,140,170.9
	조성중	-	-	4	20,249.0	2	11,110.0	7	616,507.1
	미조성	-	-	-	-	-	-	-	-
경제청 (청라)	소계	-	-	-	-	-	-	8	1,176,123.8
	조성	-	-	-	-	-	-	3	1,105,677.0
	조성중	-	-	-	-	-	-	5	70,446.8
	미조성	-	-	-	-	-	-	-	-
인천대공원 사업소	소계	-	-	-	-	-	-	9	5,484,676.3
	조성	-	-	-	-	-	-	5	5,063,926.4
	조성중	-	-	-	-	-	-	3	358,367.9
	미조성	-	-	-	-	-	-	1	62,382.0
월미공원 사업소	소계	-	-	-	-	-	-	9	3,559,709.5
	조성	-	-	-	-	-	-	5	760,133.3
	조성중	-	-	-	-	-	-	-	550,126.2
	미조성	-	-	-	-	-	-	4	2,249,450.0
계양공원 사업소	소계	1	605,000.0	-	-	-	-	10	1,905,381.8
	조성	-	-	-	-	-	-	2	599,227.8
	조성중	-	-	-	-	-	-	6	1,078,904.8
	미조성	1	605,000.0	-	-	-	-	2	227,249.2
중구	소계	-	-	19	33,031.8	39	128,473.7	36	1,055,353.3
	조성	-	-	16	29,651.0	35	116,861.2	30	854,212.3
	조성중	-	-	2	2,103.8	-	-	6	201,141.0
	미조성	-	-	1	1,277.0	4	11,612.5	-	-
동구	소계	-	-	7	9,303.2	20	52,355.7	4	198,016.8
	조성	-	-	2	606.2	8	16,620.7	3	187,390.8
	조성중	-	-	-	-	-	-	-	-
	미조성	-	-	5	8,697.0	12	35,735.0	1	10,626.0
미추홀구	소계	-	-	18	23,858.3	74	226,519.0	10	593,933.0
	조성	-	-	1	786.0	42	103,358.8	7	541,546.7
	조성중	-	-	7	13,826.4	17	62,786.5	3	52,386.3
	미조성	-	-	10	9,245.9	15	60,373.7	-	-
연수구	소계	-	-	13	32,527.2	60	252,092.4	34	1,031,143.2
	조성	-	-	2	6,485.0	56	207,761.4	23	642,667.2
	조성중	-	-	7	23,610.8	3	14,123.0	9	309,736.0
	미조성	-	-	4	2,431.4	1	30,208.0	2	78,740.0
남동구	소계	-	-	15	33,054.8	112	207,446.4	30	2,087,857.5
	조성	-	-	8	13,462.1	105	190,821.0	27	1,920,752.1
	조성중	-	-	3	9,479.0	3	8,215.9	2	116,488.5
	미조성	-	-	4	10,113.7	4	8,409.5	1	50,616.9

구분		도시자연공원		소공원		어린이공원		근린공원	
		개소	면적	개소	면적	개소	면적	개소	면적
계양구	소계	-	-	31	22,158.7	47	136,960.7	14	339,872.4
	조성	-	-	7	10,435.2	36	112,010.0	9	194,571.1
	조성중	-	-	5	4,314.2	7	18,450.7	4	119,554.0
	미조성	-	-	19	7,409.3	4	6,500.0	1	25,747.3
서구	소계	-	-	39	81,368.2	125	451,357.5	68	3,747,784.4
	조성	-	-	6	4,147.6	92	290,220.1	35	1,172,467.0
	조성중	-	-	26	67,573.2	30	127,037.4	30	2,460,783.4
	미조성	-	-	7	9,647.4	3	34,100.0	3	114,534.0
강화군	소계	-	-	1	966.0	1	986.0	4	206,480.0
	조성	-	-	-	-	-	-	-	-
	조성중	-	-	-	-	-	-	3	24,834.0
	미조성	-	-	1	966.0	1	986.0	1	181,646.0
부평구	소계	-	-	20	23,643.3	87	264,829.5	25	546,905.7
	조성	-	-	2	2,523.4	53	142,070.2	20	431,941.7
	조성중	-	-	2	926.0	21	74,127.5	2	55,404.0
	미조성	-	-	16	20,193.9	13	48,631.8	3	59,560.0

[부록표 계속]

구분		문화공원		수변공원		묘지공원		체육공원		역사공원	
		개소	면적	개소	면적	개소	면적	개소	면적	개소	면적
총계	계	23	1,095,659.0	24	1,809,648.5	4	1,891,036.0	18	651,970.4	4	106,074.0
	조성	8	371,488.8	11	119,835.2	1	627,330.0	11	313,444.4	-	-
	조성중	14	691,278.2	13	1,689,813.3	1	100,000.0	4	295,338.9	3	99,201.0
	미조성	1	32,892.0	-	-	2	1,163,706.0	3	43,187.1	1	6,873.0
경제청 (송도)	소계	1	181,507.7	9	1,672,762.3	-	-	1	189,498.9	-	-
	조성	-	-	-	-	-	-	-	-	-	-
	조성중	1	181,507.7	9	1,672,762.3	-	-	1	189,498.9	-	-
	미조성	-	-	-	-	-	-	-	-	-	-
경제청 (영종)	소계	-	-	-	-	1	100,000.0	1	59,945.0	-	-
	조성	-	-	-	-	-	-	-	-	-	-
	조성중	-	-	-	-	1	100,000.0	1	59,945.0	-	-
	미조성	-	-	-	-	-	-	-	-	-	-
경제청 (청라)	소계	3	336,072.7	-	-	-	-	-	-	-	-
	조성	3	336,072.7	-	-	-	-	-	-	-	-
	조성중	-	-	-	-	-	-	-	-	-	-
	미조성	-	-	-	-	-	-	-	-	-	-
인천대공원 사업소	소계	-	-	-	-	-	-	-	-	1	45,928.0
	조성	-	-	-	-	-	-	-	-	-	-
	조성중	-	-	-	-	-	-	-	-	1	45,928.0
	미조성	-	-	-	-	-	-	-	-	-	-
월미공원 사업소	소계	1	5,454.0	-	-	-	-	-	-	-	-
	조성	1	5,454.0	-	-	-	-	-	-	-	-
	조성중	-	-	-	-	-	-	-	-	-	-
	미조성	-	-	-	-	-	-	-	-	-	-
계양공원 사업소	소계	-	-	-	-	-	-	-	-	-	-
	조성	-	-	-	-	-	-	-	-	-	-
	조성중	-	-	-	-	-	-	-	-	-	-
	미조성	-	-	-	-	-	-	-	-	-	-
중구	소계	-	-	-	-	-	-	1	60,631.8	-	-
	조성	-	-	-	-	-	-	1	60,631.8	-	-
	조성중	-	-	-	-	-	-	-	-	-	-
	미조성	-	-	-	-	-	-	-	-	-	-

[부록표 계속]

구분		문화공원		수변공원		묘지공원		체육공원		역사공원	
		개소	면적	개소	면적	개소	면적	개소	면적	개소	면적
동구	소계	-	-	-	-	-	-	-	-	-	-
	조성	-	-	-	-	-	-	-	-	-	-
	조성중	-	-	-	-	-	-	-	-	-	-
	미조성	-	-	-	-	-	-	-	-	-	-
미추홀구	소계	8	60,679.6	-	-	-	-	-	-	-	-
	조성	1	10,598.6	-	-	-	-	-	-	-	-
	조성중	7	50,081.0	-	-	-	-	-	-	-	-
	미조성	-	-	-	-	-	-	-	-	-	-
연수구	소계	2	5,936.0	-	-	-	-	1	20,000.0	-	-
	조성	1	3,306.0	-	-	-	-	1	20,000.0	-	-
	조성중	1	2,630.0	-	-	-	-	-	-	-	-
	미조성	-	-	-	-	-	-	-	-	-	-
남동구	소계	-	-	4	54,008.8	-	-	2	46,936.6	1	4,264.0
	조성	-	-	4	54,008.8	-	-	-	35,750.0	-	-
	조성중	-	-	-	-	-	-	1	-	-	-
	미조성	-	-	-	-	-	-	1	11,186.6	1	4,264.0
부평구	소계	2	435,907.0	-	-	1	1,553,036.0	1	50,977.4	-	-
	조성	1	8,599.0	-	-	1	627,330.0	1	50,977.4	-	-
	조성중	1	427,308.0	-	-	-	-	-	-	-	-
	미조성	-	-	-	-	-	925,706.0	-	-	-	-
계양구	소계	2	15,476.0	-	-	-	-	4	97,010.0	-	-
	조성	1	7,458.5	-	-	-	-	3	51,115.0	-	-
	조성중	1	8,017.5	-	-	-	-	1	45,895.0	-	-
	미조성	-	-	-	-	-	-	-	-	-	-
서구	소계	3	21,734.0	4	73,703.4	2	238,000.0	6	116,970.2	1	43,183.0
	조성	-	-	3	61,190.4	-	-	5	94,970.2	-	-
	조성중	3	21,734.0	1	12,513.0	-	-	-	-	1	43,183.0
	미조성	-	-	-	-	2	238,000.0	1	22,000.0	-	-
강화군	소계	1	32,892.0	7	9,174.0	-	-	1	10,000.5	1	12,699.0
	조성	-	-	4	4,636.0	-	-	-	-	-	-
	조성중	-	-	3	4,538.0	-	-	-	-	1	10,090.0
	미조성	1	32,892.0	-	-	-	-	1	10,000.5	-	2,609.0

[부록표 계속]

* 도시농업공원은 미추홀구 미조성 18,540.0㎡ 1개소

구분		산림휴양공원		도시생태공원		해안공원	
		개소	면적	개소	면적	개소	면적
총계	계	1	339,383.0	4	903,442.8	4	271,629.5
	조성	-	-	-	105,602.8	-	-
	조성중	1	339,383.0	4	310,869.0	3	98,629.5
	미조성	-	-	-	486,971.0	1	173,000.0
경제청 (송도)	소계	-	-	1	215,700.0	3	98,629.5
	조성	-	-	-	-	-	-
	조성중	-	-	1	215,700.0	3	98,629.5
	미조성	-	-	-	-	-	-
경제청 (영종)	소계	-	-	1	100,133.0	-	-
	조성	-	-	-	-	-	-
	조성중	-	-	1	100,133.0	-	-
	미조성	-	-	-	-	-	-
경제청 (청라)	소계	-	-	-	-	-	-
	조성	-	-	-	-	-	-
	조성중	-	-	-	-	-	-
	미조성	-	-	-	-	-	-

[부록표 계속]

구분	산림휴양공원		도시생태공원		해안공원	
	개소	면적	개소	면적	개소	면적
인천대공원 사업소	소계	-	-	1	384,029.0	-
	조성	-	-	-	-	-
	조성중	-	-	1	45,746.0	-
	미조성	-	-	-	338,283.0	-
월미공원 사업소	소계	1	339,383.0	-	-	-
	조성	-	-	-	-	-
	조성중	1	339,383.0	-	-	-
	미조성	-	-	-	-	-
계양공원 사업소	소계	-	-	-	-	-
	조성	-	-	-	-	-
	조성중	-	-	-	-	-
	미조성	-	-	-	-	-
중구	소계	-	-	-	-	-
	조성	-	-	-	-	-
	조성중	-	-	-	-	-
	미조성	-	-	-	-	-
동구	소계	-	-	-	-	-
	조성	-	-	-	-	-
	조성중	-	-	-	-	-
	미조성	-	-	-	-	-
미추홀구	소계	-	-	-	-	-
	조성	-	-	-	-	-
	조성중	-	-	-	-	-
	미조성	-	-	-	-	-
연수구	소계	-	-	-	-	-
	조성	-	-	-	-	-
	조성중	-	-	-	-	-
	미조성	-	-	-	-	-
남동구	소계	-	-	-	1	173,000.0
	조성	-	-	-	-	-
	조성중	-	-	-	-	-
	미조성	-	-	-	1	173,000.0
부평구	소계	-	-	1	203,580.8	-
	조성	-	-	-	105,602.8	-
	조성중	-	-	1	50,710.0	-
	미조성	-	-	-	148,688.0	-
계양구	소계	-	-	-	-	-
	조성	-	-	-	-	-
	조성중	-	-	-	-	-
	미조성	-	-	-	-	-
서구	소계	-	-	-	-	-
	조성	-	-	-	-	-
	조성중	-	-	-	-	-
	미조성	-	-	-	-	-
강화군	소계	-	-	-	-	-
	조성	-	-	-	-	-
	조성중	-	-	-	-	-
	미조성	-	-	-	-	-

[부록표 계속]

[부록표 68] 인천광역시 기관별 시설녹지 현황

구분		총계		완충녹지		경관녹지		연결녹지	
		개소	면적	개소	면적	개소	면적	개소	면적
총계	계	1,281	9,496,972.1	878	6,571,343.0	322	2,372,403.9	81	553,225.2
	조성	871	5,504,778.5	645	4,174,700.5	186	1,012,327.4	40	317,750.6
	조성중	362	3,694,136.6	203	2,206,008.2	119	1,256,982.8	40	231,145.6
	미조성	48	298,057.0	30	190,634.3	17	103,093.7	1	4,329.0
경제청 (송도)	소계	80	761,060.8	54	630,415.5	7	15,254.9	19	115,390.4
	조성	7	225,980.1	6	202,638.5	-	-	1	23,341.6
	조성중	73	535,080.7	48	427,777.0	7	15,254.9	18	92,048.8
	미조성	-	-	-	-	-	-	-	-
경제청 (영종)	소계	68	1,214,406.6	41	652,137.6	7	427,534.2	20	134,734.8
	조성	34	320,971.3	20	234,742.4	1	31,884.1	13	54,344.8
	조성중	34	893,435.3	21	417,395.2	6	395,650.1	7	80,390.0
	미조성	-	-	-	-	-	-	-	-
경제청 (청라)	소계	71	748,334.9	33	443,339.9	34	296,034.0	4	8,961.0
	조성	-	-	-	-	-	-	-	-
	조성중	71	748,334.9	33	443,339.9	34	296,034.0	4	8,961.0
	미조성	-	-	-	-	-	-	-	-
중구	소계	110	1,347,357.0	79	935,544.9	20	305,854.8	11	105,957.3
	조성	98	1,073,294.6	71	681,902.4	17	299,088.9	10	92,303.3
	조성중	7	266,516.3	5	247,081.4	1	5,780.9	1	13,654.0
	미조성	5	7,546.1	3	6,561.1	2	985.0	-	-
동구	소계	16	161,653.1	9	151,832.2	7	9,820.9	-	-
	조성	6	146,491.7	3	141,429.1	3	5,062.6	-	-
	조성중	1	453.3	-	-	1	453.3	-	-
	미조성	9	14,708.1	6	10,403.1	3	4,305.0	-	-
미추 홀구	소계	66	407,587.5	48	375,550.5	10	7,273.1	8	24,763.9
	조성	29	119,351.7	20	100,650.2	5	1,075.4	4	17,626.1
	조성중	28	269,318.8	21	257,978.3	3	4,202.7	4	7,137.8
	미조성	9	18,917.0	7	16,922.0	2	1,995.0	-	-
연수구	소계	79	1,002,909.3	53	802,472.0	19	101,122.8	7	99,314.5
	조성	57	869,005.5	40	713,111.0	10	58,785.0	7	97,109.5
	조성중	22	131,698.8	13	89,361.0	9	42,337.8	-	-
	미조성	-	2,205.0	-	-	-	-	-	2,205.0
남동구	소계	212	812,974.2	152	467,144.7	57	338,884.5	3	6,945.0
	조성	206	804,616.5	151	463,760.7	52	333,910.8	3	6,945.0
	조성중	2	667.5	-	-	2	667.5	-	-
	미조성	4	7,690.2	1	3,384.0	3	4,306.2	-	-
부평구	소계	104	268,654.9	73	224,107.4	31	44,547.5	-	-
	조성	94	247,588.9	67	206,554.7	27	41,034.2	-	-
	조성중	1	2,379.8	-	-	1	2,379.8	-	-
	미조성	9	18,686.2	6	17,552.7	3	1,133.5	-	-
계양구	소계	60	204,855.1	40	116,910.5	18	79,784.6	2	8,160.0
	조성	51	126,905.0	37	106,674.4	14	20,230.6	-	-
	조성중	5	17,683.1	2	6,101.1	1	3,422.0	2	8,160.0
	미조성	4	60,267.0	1	4,135.0	3	56,132.0	-	-
서구	소계	401	2,532,586.9	289	1,750,761.1	105	732,827.5	7	48,998.3
	조성	275	1,535,981.4	223	1,302,110.4	50	207,790.7	2	26,080.3
	조성중	118	828,568.1	60	316,974.3	54	490,799.8	4	20,794.0
	미조성	8	168,037.4	6	131,676.4	1	34,237.0	1	2,124.0
강화군	소계	14	34,591.8	7	21,126.7	7	13,465.1	-	-
	조성	14	34,591.8	7	21,126.7	7	13,465.1	-	-
	조성중	-	-	-	-	-	-	-	-
	미조성	-	-	-	-	-	-	-	-

