



## 제5장      관리운영계획

I. 관리운영 개요

II. 공원녹지 관리계획

III. 공원녹지 이용계획

IV. 시민참여 계획



# I. 관리운영 개요

## 1. 배경 및 목적

### 1. 관리운영의 배경 및 목적

#### ■ 공원 위상의 향상

- 도시공원은 도시를 대표하는 문화적 상품이자, 관광산업에 커다란 기여를 하며 지역경제 활성화에 일조하고 있음
- 시카고 밀레니엄파크는 새로운 도시문화를 융복합하는 중심지로써 도시공원이 새로운 사회 가치창조에 기여하는 모습을 보여주는 대표적인 사례임
- 이에 공원의 역할이 증대됨에 따라 공원·녹지의 양과 질적인 만족도를 향상하고 시민들의 요구 또한 증가하고 있는 추세이나 공적재원의 감소 등 재정적으로 한계가 있어 이에 따른 관리운영 효율화의 필요
- 미국의 경우에도 연방정부, 주정부, 지역 재원이 감소추세이며, 경기불황은 시정부 및 주정부 예산이 막대한 영향을 주어 공원 예산은 다른 예산에 비해 삭감으로부터 취약함

#### ■ 시민참여의 확산

- 도시공원이라는 도시 인프라의 건설과 운영관리과정에서 기존의 공공주도적 정책이 유발했던 문제점들을 민간부문의 참여를 통해 원활한 자금 조달은 물론 운영의 효율성을 증대시키고, 공원 이용을 활성화하는데 목적을 두고 다양한 형태의 시민참여와 파트너십이 나타나고 있음
- 도시공원의 시민참여는 1980년대 미국에서 본격적으로 시도되어 유럽과 일본 등에서 그 나라의 특성에 맞게 다양한 형태로 발전해옴
- 일본이 지정관리자제도로 도시공원 민간참여를 법적으로 보장하고 있는 반면, 미국은 제도화되어 있지는 않지만 도시공원의 문화와 운영시스템으로서 민관 파트너십이 정착되어 있음
- 시민참여와 민관파트너십이 가장 발달한 모델을 가진 미국은 The Trust for Public Land와 같은 전국적인 도시공원 조직이 있으며, 대부분의 도시에 시애틀 공원재단(Seattle Parks Foundation)과 같은 시민재단과 각 공원에 시민그룹이 조직되어 있음
- 가장 앞서있는 뉴욕의 사례를 보면 도시 전체를 대상으로 주로 도시공원 이용 프로그램 개발보급 역할을 하는 City Parks Foundation과 시민참여와 시 조직을 지원하는 Partnership for Park라는 단체가 있으며, 5개의 자치구별로 Central

Park Conservancy와 같은 규모있는 공원파트너십 단체가 25개 있으며, 그 밖에 소규모 자원봉사 그룹이 800개에 달함, 뉴욕공원휴양국에 따르면 이들 민간단체에서 연간 모금하는 금액이 약 7천만 달러에 달한다고 보고됨

- 도시공원의 시민참여는 창의적이고 다양한 공원이용프로그램의 개발, 방문객의 증가 등 공원이용 활성화, 공원 주인의식의 향상으로 공원관리 효율화, 궁극적으로 지방정부의 재정 절감 효과를 통한 공원운영 효율화를 달성할 수 있음

## 2 관리운영 개요

- 공원녹지 관리·이용계획 및 시민참여계획은 조성된 공원과 녹지의 효율적이고, 체계적인 관리와 이용 업무를 위하여 기본방향과 원칙을 정하고, 계획방안을 제안하는 계획임
- 공원녹지 관리계획과 공원녹지 이용계획, 시민참여계획으로 나누어 수립하기로 함
- 관리계획에서는 공원녹지의 관리 및 정비시 반영해야할 관리방안을 제시하고 공원녹지의 운영에 대한 관리체계 및 관리 효율화에 대한 방안을 마련
- 공원녹지 이용계획에서는 이용시설, 이용만족도, 이용프로그램의 대한 현황 및 문제점을 분석하고 이용계획방안을 제안하도록 함
- 시민참여계획은 계획 및 설계, 조성, 관리, 기금조성 단계로 나누어 분석하고 시민참여방안을 제안하도록 함

## 3 관리운영 현황 및 문제점

### 1. 관리운영 현황

- 인천광역시 공원녹지 대부분이 인천광역시, 자치구, 시설관리공단, 사업소 등 공공기관에서 직접 관리·운영하고 있음
- 인천광역시에는 공원은 현재 1,167개소 중 711개소가 조성되어있고 녹지는 1,281개소 중 871개소가 조성되어있음, 인천광역시, 자치구, 시설관리공단, 공원 사업소등에서 관리하고 있으며 환경미화 등 단순한 관리업무의 부족한 인력은 공공근로자를 활용하고 있음
- 도시공원의 관리면적은 최근 꾸준히 증가하고 있으며 단위면적당 관리비용이 평균 3,765원/㎡에 달함
- 이는 도시공원이 분수, 경관조명, 공연장 등 운영 및 관리시설과 잔디밭 등 조경시설 위주의 조성으로 지속적인 관리가 필요하기 때문임

[표 149] 2020년도 인천광역시 공원녹지 유지관리 비용 산정

구분	실제관리면적 (㎡)	관리방식	공원면적 (㎡)	녹지면적 (㎡)	관리예산 (천원)	관리비 (원/㎡)
중구	78,391	직접관리 (공무직 및 기간제, 공사/용역)	78,391	-	513,139	6,546
중구 (영종)	1,786,100	직접관리 (공무직 및 기간제, 공사/용역)	829,795	956,305	3,841,266	2,151
동구	372,418	직접관리 (공무직 및 기간제, 공사/용역)	204,618	167,800	2,033,718	5,461
미추홀구	784,112	직접관리 (기간제, 공사/용역)	664,211	119,901	2,850,955	3,636
연수구(구)	825,467	직접관리 (공사/용역)	532,010	293,457	3,984,510	4,827
연수구(송도)	988,366	직접관리(공사/용역) 위탁관리(공단)	411,711	576,655	2,255,313	2,282
남동구	3,186,828	직접관리(공사/용역) 위탁관리(공단)	1,992,323	1,194,505	7,221,488	2,266
남동구 (남동공단)	301,151	직접관리 (공사/용역)	240,111	61,040	1,513,941	5,027
부평구	693,940	직접관리(기간제, 공사/용역) 위탁관리(공단)	621,467	72,473	3,950,966	5,694
계양구	510,127	직접관리 (기간제, 공사/용역)	388,721	121,406	2,968,886	5,820
서구(구)	2,277,753	위탁관리(공단)	1,136,171	1,141,582	7,047,404	3,094
서구(검단)	674,726	직접관리 (공사/용역)	329,658	345,068	946,447	1,403
인천대공원	5,103,426	직접관리(공원-기간제) 위탁관리(권역-인천시설공단)	5,103,426	-	16,360,756	3,206
월미공원 사업소	1,016,943	직접관리(공원-기간제) 위탁관리(지역-인천시설공단)	1,016,943	-	3,493,871	3,358
계양공원 사업소	501,301	직접관리 (기간제)	501,301	-	1,434,428	2,860
경제청(송도)	5,120,251	직접관리(공사/용역) 위탁관리(인천시설공단)	5,120,251	-	12,124,759	2,368
경제청(청라)	1,441,749	위탁관리(인천시설공단)	1,441,749	-	7,976,390	5,532
경제청(영종)	2,515,000	위탁관리(인천시설공단)	2,515,000	-	5,639,300	2,242
합 계	20,916,956	-	22,219,671	4,093,887	86,157,537	3,765

자료 : 인천광역시 장기미집행공원 특성화 및 관리운영 가이드라인(2020)

## 2. 관리운영 문제점

- 공원녹지 대부분이 공공기관에서 직접 관리·운영하고 있어 시민의 다양한 요구를 반영하기 어렵고, 각 공원의 특성이나 현황을 고려한 관리체계가 특화되어 있지 않아 일률적인 관리가 이루어지고 있음
- 대부분 공원녹지는 인천광역시 및 자치구가 직접 관리하는 형태로 민간 협력을 통한 공원관리는 미흡
- 관리체계, 공공과의 역할 분담, 예산 배분, 관리 감독 등의 체계정비 필요
- 공원조성에 비해 편성된 관리예산은 매우 부족한 실정이며, 공원 기능의 복합화·다양화에 따른 이용시설 확충 및 관리업무 증대에 대응하기에는 예산이 부족한 상황임

## II. 공원녹지 관리계획

### ① 공원녹지 관리운영계획

#### 1. 관리운영 개요

- 인천광역시 공원녹지 관리의 문제점을 크게 관리주체, 관리예산, 관리체계로 구분하여 분석하기로 함
- 관리주체의 경우 대부분의 공원녹지가 인천광역시 및 자치구가 직접 관리하는 형태를 보이고 있으며, 민간 협력을 통한 공원관리는 미흡한 실정임
- 공원녹지 관리 업무의 예산이 공원녹지 조성예산의 1/3 수준으로, 공원 기능의 복합화·다양화에 따른 이용시설 확충 및 관리업무 증대에 대응하기에는 예산이 부족한 상황임
- 관리체계의 경우 인천광역시 공원녹지의 3가지 관리체계 모두 체계 및 적용에 관하여 분명하지 않으며, 관리체계, 공공과의 역할 분담, 예산 배분, 관리 감독 등 많은 부분의 체계 정비가 필요함
- 인천광역시 공원녹지 관리방안은 시민과 함께하는 공원관리와 공원녹지의 관리 체계 개선 및 구축으로 나누어 마련하도록 함
- 시민과 함께하는 공원 관리를 통하여 관리 인원 및 예산의 부족을 보완하고, 공원 이용객의 수요와 욕구충족에 원활히 대체할 수 있으며, 공원특성에 맞는 다양한 방식의 관리 및 운영이 가능함
- 공원녹지의 관리체계 개선 및 구축은 시와 자치구의 분담원칙과 관리체계를 구축하며, 공원의 위탁업무에 대한 유형 및 기준을 제시하여 운영의 효율화를 꾀하도록 함

#### 2. 관리유형 및 사례

##### (1) 관리유형 구분

- 공원녹지관리 유형으로는 공공관리운영, 민-관파트너십, 민간위탁 방안이 있음
- 공공관리운영은 공공이 직접관리하는 방안으로 제도화와 체계적인 관리가 이루어지는 장점이 있으나 관리예산 부족이라는 한계가 있음

- 민-관 파트너십은 공공관리와 민간위탁이 적절하게 배분되어 운영되는 방식으로 공공관리로만으로 부족한 부분을 민간에서 담당하는 방안임
- 민간위탁은 관리운영의 전반적인 업무를 위탁하는 방안으로 관은 위탁에 따른 예산을 지원

[표 150] 공원녹지 관리유형

관리체계유형	세부내용
공공관리·운영	공공이 직접 공원녹지의 관리 운영 업무를 담당하며, 관리 인력이나 예산의 부족분에 대하여는 시민들의 자원봉사활동을 통하여 보완하면서 관리하는 방식
민-관 파트너십	공공과 민간이 파트너십을 구축하며 각각의 특성에 따라 업무를 분담하는 방식으로 프로그램의 계획 운영, 홍보, 기금모금과 같은 부분은 민간에서 담당하고, 시설물관리 및 재산관리 등 기본적으로 하드웨어적인 공원관리는 공공이 담당하는 방식
민간 위탁	공원의 관리 및 운영의 전반적인 업무를 민간에 위탁하여 관리하고, 관은 위탁에 따른 예산을 지원하는 방식

## (2) 타시도 사례

### ■ Adopt-Greens 제도(서울특별시)

- 시민과 기업이 입양하여 관리하는 ‘Adopt Greens’ 제도를 도입하여 시민참여로 가꾸어지는 가로환경 및 공원 관리. 현재 ‘가로수돌보미 제도’, ‘공원돌보미 제도’로 진행중임



[그림 309] Adopt-Greens 제도(서울시)

- 대상: 가로수 노선 1,787km 및 띠녹지 339km, 공원 2,018개소
- 사업내용: 시민, 단체 등이 가로수 및 띠녹지 수목 및 공원을 입양하여 관리. 참여시민, 단체 등에게 청소물품, 쓰레기 봉투 등 지원, 노인일자리 임금 등
- 가로수돌보미: 가로수, 띠녹지 수목 등 기존수목을 시민, 단체가 입양하여 관리하는 나무 돌보미 사업(Adopt a Tree)을 추진하여 시민이 돌보고 가꾸는 가로환경을 만들고자 하는 사업으로 2012년 시범사업을 추진
- 공원돌보미: 2013부터 시행하고 있는 사업으로 시민이 공원을 입양하여 직접 관리에 참여하는 공원 돌보미 사업(Adopt a Park)을 추진하여 시민이 돌보고 가꾸는 공원환경을 만들고자 하는 사업

[표 151] 서울특별시나무돌보미 사업 현황

구분	입양 가로노선	구간길이	입양기간
강동구 선사초교	올림픽로	220m (4,478그루)	2012.7 ~ 2013.6
성동구 한양사대부속교	마조로	840m (2,724그루)	2012.10 ~ 2013.9
어르신	종로3가 등 32개 노선	100km	2012.8 ~ 2012.12
총계	34개 노선	101km	1년

자료: 서울시 푸른도시국, 2012.

### 3. 관리현황 및 문제점

#### (1) 관리주체 현황 및 문제점

##### ■ 관리현황

- 인천광역시에서 관리하는 공원녹지의 경우 각 지자체와 3개의 사업소, 인천시설관리공단이 나누어 관리하고 있음

##### ■ 문제점

- 인천광역시의 대부분의 공원녹지는 인천광역시 및 자치구가 직접 관리하는 형태를 보이고 있으며, 민간 협력을 통한 공원관리는 없으므로 대책이 필요한 실정임
- 효율성, 관리운영의 전문성 제고를 위해 공공주도로서 공원을 관리·운영하여 관리행정의 많은 부분을 아웃소싱이나 민간위탁 방식으로 다원화할 필요가 있음

#### (2) 관리예산 현황 및 문제점

##### ■ 관리현황

- 관리업무의 예산이 공원녹지 조성 예산의 약 1/2의 수준으로 책정되어 있어서 아직 많은 부분의 예산이 공원 조성에 사용되고 있으며, 시민참여 부분에도 많은 정책이 실현되고 있음



## ■ 문제점

- 인천광역시 공원녹지의 예산은 공원녹지 관리 업무에 소요되는 예산이 공원녹지 조성에 소요되는 예산의 1/2 수준으로, 공원 기능의 복합화·다양화에 따른 이용 시설 확충 및 관리업무에도 많은 노력을 하고 있음

### (3) 관리체계 현황 및 문제점

#### 1) 관리현황

- 인천광역시 공원녹지의 관리유형은 공공관리 유형으로 인천광역시, 자치구, 시설 관리공단, 공원사업소에서 직접 관리하고 있음

#### 2) 문제점

- 인천광역시 공원녹지의 3가지 관리체계 모두 체계 및 적용에 관하여 분명하지 않으며, 특히 민-관 파트너십 구축 방식과 민간위탁방식의 경우 관리체계, 공공과의 역할 분담, 예산 배분, 관리 감독 등 많은 부분의 체계 정비가 필요함
- 약 1,200여개의 공원을 공공에서 관리하기에는 예산 뿐만아니라 관리 인력 또한 부족한 실정임
- 지역주민의 자원봉사 활동 및 시민참여 프로그램 등의 개선을 통하여 극복하여야 할 과제임

## 4. 공원녹지 관리운영방안

### (1) 기본방향

- 인천광역시 공원녹지 관리의 문제점인 공공주도의 공원관리 운영과 관리 인력 및 예산 부족, 관리체계의 미흡에 대한 내용을 개선하기 위하여 시민과 함께 하는 공원관리와 공원녹지 관리체계의 구축을 관리방안으로 제안하도록 함

### (2) 시민과 함께하는 공원 관리 방안

#### 1) 개요

- 공원 관리운영 업무의 시민참여를 통하여 관리 인원 및 예산 부족의 보완과 공원 이용객의 수요와 욕구 충족에 원활히 대체할 수 있으며, 공원특성에 맞는 다양한 공원의 관리 및 운영이 가능함
- 시민참여 유형은 공원 관리운영 업무의 시민참여 형태와 정도에 따라 크게 2가지 유형으로 나누어 볼 수 있음. 기존의 공공이 공원관리 업무를 주관하며 시민은 자원봉사 등의 활동을 통해서 도움을 주는 공공주도-민간참여 방식과 공공과

민간이 파트너십을 구축하며 각각의 특성에 따라 업무를 분담하는 민-관 파트너십 방식으로 나누어 볼 수 있음

- 공공주도-민간참여 방식은 기존의 공공이 공원의 관리운영 업무를 주관하는 형태를 그대로 유지하면서 시민의 참여를 통하여 인원과 예산의 부족한 부분을 보완하는 방식임
- 민-관 파트너십 방식은 공공과 시민이 서로의 장점을 통하여 파트너십을 구축하고, 업무를 분할하여 공원을 관리·운영하는 방식으로 서로의 전문성을 바탕으로 업무의 분담이 가능하여 효율적인 공원 관리가 가능함

## 2) 공원관리방안 유형

### ■ 공공주도·민간참여 방식

- 공공이 주도하고 민간기업이 참여하는 방식의 도입이 필요한 지역은 공공의 공원 관리 및 운영이 필요하며 공원관리 인원과 전문성이 확보된 지역이고, 자원봉사자가 활발하게 참여할 수 있어야 함
- 공공주도·민간참여 방식은 기존의 공공이 공원의 관리운영 업무를 주관하는 형태를 그대로 유지하면서 시민의 참여를 통하여 인원과 예산의 부족한 부분을 보완하는 방식임
- 공공이 직접 공원의 관리·운영이 필요한 곳, 공공의 전문성이 확보되는 곳에 적용될 수 있음
- 단계적 실천 방안으로 1단계는 시민참여의 유도 단계로 공공은 시민들의 자원 봉사 형태로 공원 관리 참여를 위한 봉사자 모집과 교육을 담당하도록 함
- 2단계는 다양한 시민참여의 활성화 단계로, 공공은 다양한 시민참여 방안을 마련하며, 자원 봉사자의 지속적인 관리와 교육을 실시하도록 함

[표 152] 공원녹지 공공주도 민간참여 방식 관리운영

도입지역		<ul style="list-style-type: none"> <li>◦ 직접 공공의 공원 관리 운영이 필요한 곳</li> <li>◦ 공원 관리 인원과 전문성이 확보된 지역</li> <li>◦ 자원봉사자 참여가 용이한 지역</li> </ul>	
단계	목표	시민참여내용	공공지원내용
1단계	<ul style="list-style-type: none"> <li>◦ 자원 봉사자 모임 구성</li> <li>◦ 참여 유도 방안 마련</li> </ul>	<ul style="list-style-type: none"> <li>◦ 자원봉사 형태의 공원 관리 참여</li> </ul>	<ul style="list-style-type: none"> <li>◦ 자원봉사자 모집 및 모임 구성 지원</li> <li>◦ 전문가 파견</li> </ul>
2단계	<ul style="list-style-type: none"> <li>◦ 지원 체계 구축</li> <li>◦ 참여자 전문성 확보</li> <li>◦ 다양한 참여 방안 마련</li> </ul>	<ul style="list-style-type: none"> <li>◦ 자원봉사 형태의 공원 관리 참여</li> <li>◦ 자원봉사자 교육 및 관리</li> <li>◦ 공원 이용 프로그램 운영</li> <li>◦ 공원의 모니터링 참여</li> </ul>	<ul style="list-style-type: none"> <li>◦ 다양한 시민 참여 방안 마련</li> <li>◦ 공원 이용 프로그램의 홍보 및 시스템 구축</li> <li>◦ 지속적인 교육 프로그램 마련</li> </ul>

## ■ 민·관 파트너십 방식

- 민·관의 파트너십 방식의 도입이 용이한 지역으로는 공원 관리에 특정한 전문성이 필요하며 공공의 관리 인원 및 예산의 한계로 공원 관리운영에 민간의 적극적인 참여가 이루어질 수 있는 지역을 중심으로 도입하도록 함
- 민-관 파트너십 방식으로 공공과 시민이 서로의 장점을 통하여 파트너십을 구축하고, 업무를 분할하여 공원을 관리·운영하는 방식으로 서로의 전문성을 바탕으로 업무의 분담이 가능하여 효율적인 공원 관리가 이루어지도록 함
- 현재 뉴욕 센트럴파크 컨서번시(Central Park Conservancy, New York)는 뉴욕시와 공원의 지속적인 관리, 시민참여 프로그램, 공원자산의 복원과 책임과 권한을 부여하는 운영협약을 통하여 민간-공공의 파트너십에 의한 도심 공원 관리를 추진하고 있음. 1980년 설립 이래 총 3억달러의 민간기금을 조성하였으며 이는 공원 1년 운영 예산 2천만불의 85% 이상을 제공하고 있음
- 국내에서는 서울시의 서울숲공원이 민-관의 파트너십을 구축하여 공동 관리하고 있음. 생태체험학습, 공원이용홍보, 자원봉사프로그램운영, 기금모금과 같이 창의성을 발휘할 수 있는 분야는 서울숲사랑모임에서, 시설물 및 재산관리 등의 부분은 서울시가 관리하고 있음
- 관리방식의 단계로 1단계는 민간기관과 공공의 파트너십을 구축하는 단계로 각각의 업무와 예산에 대한 분담과 조정을 거치며, 2단계에서는 구축된 파트너십을 바탕으로 각각의 업무에서 전문성을 확보하는 과정이 필요함

[표 153] 공원녹지 민·관 파트너십 방식 관리운영

도입지역	<ul style="list-style-type: none"> <li>○ 민·관의 파트너십 구축이 용이한 지역</li> <li>○ 공원 관리에서 특정한 전문성이 필요한 공원</li> <li>○ 공공의 관리 인원 및 예산의 한계로 공원 관리·운영에 민간의 적극적인 참여가 요구되는 지역</li> </ul>		
단계	목표	시민참여내용	공공지원내용
1단계	<ul style="list-style-type: none"> <li>○ 파트너십 구축</li> <li>○ 참여 유도 방안 마련</li> </ul>	<ul style="list-style-type: none"> <li>○ 민간단체의 구성</li> <li>○ 필요 인력의 확보</li> </ul>	<ul style="list-style-type: none"> <li>○ 민·관 파트너십 체제 구축</li> <li>○ 민간의 지원 방안 마련</li> </ul>
2단계	<ul style="list-style-type: none"> <li>○ 파트너십 정착 및 성숙</li> <li>○ 민간의 전문성 확보</li> <li>○ 다양한 참여 방안 마련</li> </ul>	<ul style="list-style-type: none"> <li>○ 참여 인력의 전문성 확보</li> <li>○ 다양한 시민참여 방안 마련</li> <li>○ 공원의 적극적인 홍보 및 기금마련</li> </ul>	<ul style="list-style-type: none"> <li>○ 민간에 대한 관리 감독</li> <li>○ 공원 행정 서비스 질 개선</li> </ul>

## ■ 시민참여 유도 방식

- 시민참여를 통한 공원의 관리는 시민의 적극적인 참여를 바탕으로 하고 있음, 따라서 공원을 이용하는 수동적인 수혜자에서 적극적 참여자로, 나아가 스스로 공원의 능동적인 관리와 감시 주체로 변화시킬 수 있는 방안이 마련되어야 함
- 국내에선 서울숲이 다양한 프로그램, 시민후원제도, 공원홍보 등을 통하여 일반 시민들이 공원관리의 참여자로 발전할 수 있도록 하고 있음
- 시민참여의 발전단계로는 공원의 이용자→관심자→참여자로 발전하는 단계를 보이고 있음. 1단계에서는 공원의 홍보와 프로그램 참여를 통하여 일반시민이 관심그룹으로 발전할 수 있도록 함. 2단계에서는 자원봉사 활동의 참여와 회원 가입, 시민기금 조성의 참여를 통하여 적극적인 참여자로 발전할 수 있도록 함

[표 154] 공원녹지 시민참여 유도 방식 관리운영

단계	목표	실천방안
1단계	시민의 관심 증대	<ul style="list-style-type: none"> <li>◦ 홈페이지 운영</li> <li>◦ 소식지/인쇄물 제작</li> <li>◦ 다양한 공원 이용프로그램 제공</li> </ul>
2단계	시민의 적극적 참여	<ul style="list-style-type: none"> <li>◦ 다양한 영역의 자원봉사 기회 제공</li> <li>◦ 다양한 형태의 기금 모금 제도 운영</li> <li>◦ 자원봉사자 및 동호회 모임 참여 유도</li> <li>◦ 지역 커뮤니티 모임 장소 제공</li> </ul>

## (3) 공원녹지 관리 체계 구축

### ■ 기본방향

- 인천광역시 공원녹지는 아직 관리유형을 나누는 기준이나 체계가 미흡한 실정임
- 새로 제정된 조례에 따라 시와 자치구의 관리대상 공원의 분담과 조정이 필요하며, 시와 자치구의 성격에 맞는 관리 체계가 구축되어야 함

### ■ 시·자치구의 관리대상 공원의 분담 및 조정

- 인천광역시는 근린공원, 도시자연공원 등 인천광역시 전체를 대상으로 하는 공원을 중심(10만㎡이상)으로 관리하며, 자치구는 지역 서비스를 대상으로 하는 어린이공원, 소공원 등 생활권공원을 중심으로 관리하도록 이원화함
- 시 관리 대상 공원녹지의 경우(10만㎡이하) 관리 공원들에 관한 관리체계 및 운영원칙의 특성화 방안 등에 관하여 전체적인 마스터플랜을 수립하고 이를 바탕으로 전체적인 관리·운영에 시행방안을 마련하여야 함
- 자치구의 경우 부족한 공원녹지 관리 예산과 인력의 부족 등의 문제를 개선하기 위하여 자치구의 공원 관리 및 운영의 질을 높일 수 있는 방안이 필요함.

- 이에 대한 대안으로 시민들의 참여를 통하여 부족한 예산 및 인력을 보완할 수 있으며, 민간의 전문적 지식도 활용이 가능함
- 부족한 예산의 경우에도 시민기금을 조성하여 예산의 부족분을 보완할 수 있음
- 기업체와 개별 공원과의 연결운동을 통해서 기업은 기금과 자원봉사활동을 지원하고, 공공은 기업의 홍보 및 행사에 대한 장소를 제공하는 등 협력체계를 구축 할 수 있음

[표 155] 관리운영 분담 분류

구분	구분기준	관리방안
인천광역시	<ul style="list-style-type: none"> <li>◦ 면적 10만㎡ 이상의 도시공원</li> <li>◦ 시장이 설치·관리하는 공원녹지</li> </ul>	<ul style="list-style-type: none"> <li>◦ 전체 마스터플랜 수립</li> <li>◦ 공원 이용프로그램의 단계적 확대</li> </ul>
자치구	<ul style="list-style-type: none"> <li>◦ 소공원</li> <li>◦ 어린이공원</li> <li>◦ 면적 10만㎡ 미만의 도시공원</li> <li>◦ 시 소유 녹지이외의 완충녹지, 경관녹지 및 연결녹지의 설치관리</li> <li>◦ 도시자연공원구역</li> </ul>	<ul style="list-style-type: none"> <li>◦ 다양한 시민참여를 통한 공원 관리</li> <li>◦ 시민기금을 통한 부족 예산 보완</li> <li>◦ 기업체와의 협력 체계 구축</li> </ul>

## ■ 위탁업무 관리 체계 구축

- 민간과의 파트너십 구축 및 다양한 유형의 공원 관리 체계가 체계성과 효율성을 갖기 위해서 위탁업무를 유형별, 관리위탁 대상기관별로 세분화하고 합리적인 위탁관리규정을 마련하여 선별, 적용할 필요가 있음
- 위탁의 유형에는 위탁의 정도에 따라 시설임대 수익형부터 전체 위탁으로 나눌 수 있고, 개별 공원의 특성에 맞는 위탁의 유형을 선택하여 적용하는 것이 관리 업무의 효율성을 높일 수 있음
- 또한 위탁 대상자의 선정 시에도 대상기관(공기업, 민간업체, 시민단체)의 특성을 파악하여 업무를 위탁하는 것이 바람직함

[표 156] 위탁업무 관리체계

유형	내용
시설임대수익형	<ul style="list-style-type: none"> <li>◦ 민간업체에 매점, 식당, 스포츠시설 등 단위시설들을 임대하여 운영하는 방식</li> <li>◦ 장점: 고정인건비의 절약</li> <li>◦ 단점: 공공서비스 질의 저하</li> </ul>
시설 및 녹지관리 용역형	<ul style="list-style-type: none"> <li>◦ 공원조경시설이나 녹지관리를 관리전문업체에 아웃소싱하는 방법</li> <li>◦ 장점: 시설관리의 전문성 확보</li> <li>◦ 단점: 관리비용 증대</li> </ul>
부분위탁	<ul style="list-style-type: none"> <li>◦ 관과 시민단체의 협력으로 이루어지는 위탁형태, 전반적인 행정관리는 관이 주도하고, 이용프로그램 수정 및 운영은 시민단체가 분담</li> <li>◦ 장점: 업무 분담을 통한 공원관리 효율성 확보</li> <li>◦ 단점: 업무 분담에 대한 확실한 구분 필요</li> </ul>
전체위탁	<ul style="list-style-type: none"> <li>◦ 관이 시민단체에게 공원관리의 대부분을 위탁하는 형태</li> <li>◦ 장점: 적극적인 시민참여 유도 가능</li> <li>◦ 단점: 기금의 운용의 투명성 확보 필요</li> </ul>

- 위탁 대상기관은 공기업, 민간업체, 시민단체를 중심으로 구축하며 그 세부 업무유형은 아래 표와 같음

[표 157] 위탁대상기관 및 유형

위탁대상기관	위탁업무유형
공기업	◦ 특수성격 공원 총괄관리위탁
민간업체	◦ 단위시설 경영관리, 녹지 및 조경시설 유지관리
시민단체	◦ 이용자관리, 이용프로그램관리, 시민참여관리

## 5. 공원녹지 행정조직 검토

### (1) 행정조직 검토의 필요성

- 현재 인구수 295만명에서 약 35만명이 증가하여 2040년에 계획인구수가 330만명을 육박하므로 기존 행정조직 검토를 통해 효율적인 공원녹지 업무 및 관리수행을 위하여 행정조직 개편이 필요함

### (2) 인천광역시 행정조직 현황

- 인천광역시는 도시재생국 6개과 중 녹지정책과와 공원녹지과 2개과가 공원녹지 관련 행정업무를 수행하고 있으며, 인천대공원사업소, 월미공원사업소, 계양공원사업소를 운영하고 있으며 인천시설공단과 연계에 있음
- 녹지정책과 4개팀, 공원녹지과 3개팀, 총 30여명의 인원이 배치됨

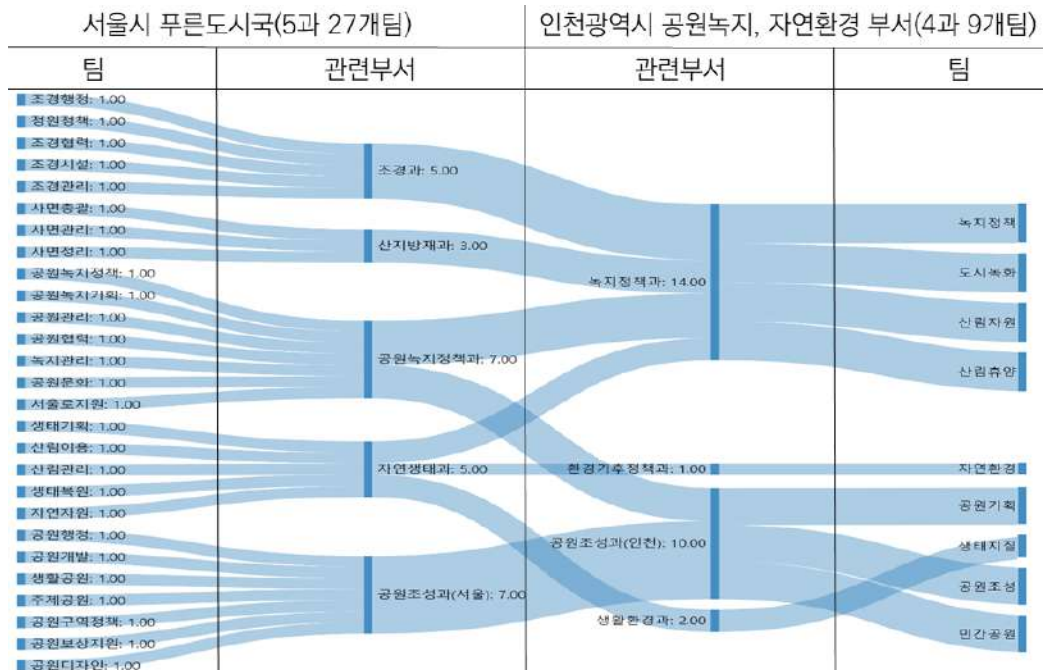


[그림 310] 공원녹지 관련 부서 및 업무

자료: 공원녹지분야 정책방향 및 핵심사업 도출\_인천연구원(2021)

### (3) 타시도 행정조직 사례 검토

- 인천광역시 보다 인구수가 많아 현재 운영되고 있는 행정조직의 성격 및 규모 등이 적절하다고 판단되는 유사 지자체의 공원 녹지 관련기구를 파악하여 보다 능률적인 기구조직을 제안함



[그림 311] 서울특별시와 인천광역시 조직 비교

자료: 공원녹지분야 정책방향 및 핵심사업 도출\_인천연구원(2021)

### (4) 공원녹지 관련 부서 개편(안)

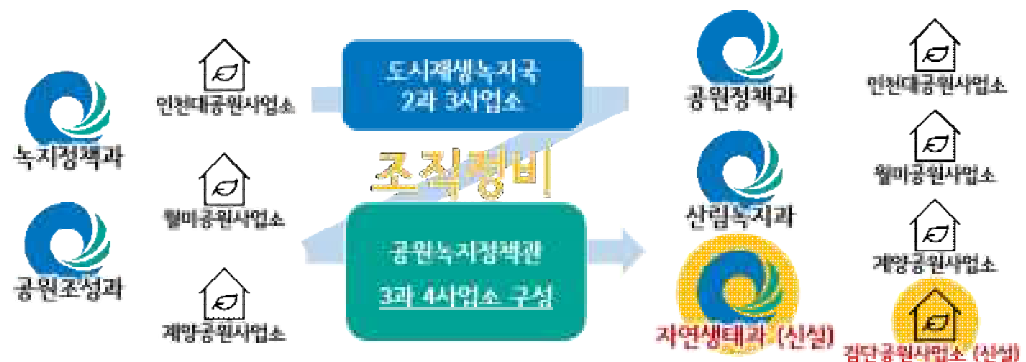
- 사회적 이슈로 인한 공원 수요 증가로 업무수행 인력 증대 필요
- 하나의 단위로서 진행할 수 있는 연계성 강화 필요
- 소통강화, 전문가 활용, 자발적인 시민참여 견인 할 수 있는 조직체계 구축 필요
- 공원녹지 관련 부서와의 협업 강화 필요

#### 1) 공원녹지 관련부서 현황

- 서울시 푸른도시국에서는 공원, 녹지(도시녹화), 산림, 자연환경 분야가 하나의 국 단위에서 진행됨 따라서 인천광역시도 이와 관련된 분야의 연계성의 강화가 필요함
- 인천광역시는 도시재생녹지국에 녹지정책과, 공원조성과가 있고 연관된 실과는 환경국에 환경기후정책과와 생활환경과등이 있음

## 2) 공원녹지 관련부서 개편(안)

- 효율적이고 집중적인 업무처리 능력을 위해서 기획·정책과 관련된 과를 세분화하여 인력을 추가·보완하는 방식의 개편을 제안함
- 공원녹지정책관 산하 3과(공원정책과, 산림녹지과, 자연생태과), 4사업소(인천대공원사업소, 월미공원사업소, 계양공원사업소, 검단공원사업소) 개편을 제안함
- 공원정책과는 공원녹지의 기본계획 및 개발 관리 등 정책적 사항을 담당하는 6개 팀, 산림녹지과는 공원녹지의 조성 및 유지관리를 담당하는 5개 팀, 자연생태과는 생태기획 및 복원을 담당하는 3개 팀을 구성함으로써 구체적인 업무 분담을 가능케 하여 바람직한 공원녹지 행정을 추구할 수 있도록 제안하였음
- 기존의 도시공원위원회 등은 주 업무였던 계획 자문과 더불어 행정 및 관리운영에 대한 자문으로 확대, 필요시 별도의 위원회 조직신설로 전문 업무에 대한 자문 확대
- 상위계획 및 관련계획, 정책 등 타부서와의 전략적인 계획수립을 위해서는 공원녹지과 내 세부팀의 개별 계획과 타부서와의 연관성을 검토할 수 있는 네트워크가 필요함



[그림 312] 인천광역시 공원녹지 관련 부서 개편(안)



## 2] 공원녹지 정비계획

### 1. 기본방향

- 관리계획에서는 공원녹지의 관리 및 정비계획과 공원녹지의 운영에 대한 관리체계 및 관리 효율화에 대한 방안을 마련하여, 다양한 수요계층에 대한 효율적인 프로그램 운영 및 안전, 위생 등의 체계적인 관리에 역점을 두고 계획 수립
- 지자체에서 공원시설의 직접관리, 자연자원보호, 청소업무 등을 수행하되, 지역주민 Green 일자리 창출, 사회 환원 차원에서 입장료, 주차료 등의 일정수입을 유지, 관리비로 지출, 지역주민을 고용함으로써 시민참여방안과 연계가능

### 2. 관리방안

#### (1) 기본방향

- 공원녹지 관리의 문제점인 공공주도의 공원관리 체계 및 인력, 예산 부족에 대한 내용을 개선하기 위하여 시민과 함께 하는 공원관리와 관리체계의 구축을 관리방안으로 제안
- 시민과 함께 하는 공원관리운영방식의 변화는 시민의식의 질적향상이 전제되어야 하는 방법이므로 기존의 방식과 병행운영하며 점진적으로 개선할 사항으로 관이 직접 관리 운영하는 방식과 시민참여에 의한 방식으로 나누어 관리하는 방식을 제안

#### (2) 관리방안 유형

##### ■ 지정관리자제도

- 근린공원 이상 규모의 우선시범 대상지를 선정하여 시행, 평가를 통해 타 공원에도 확대시행 여부를 결정
- 확대 시행 시 민간위탁제도와는 차별적 행정권한 수행 및 관리의 자유도에 대한 법제 및 정책의 개편이 수반된 후 시행

##### ■ 민-관 파트너십

- 공공과 민간이 파트너십을 구축하며 각각의 특성에 따라 업무를 분담
- 민간 프로그램의 계획운영, 홍보, 기금모금 등 소프트웨어적 공원관리
- 공공 시설물, 재산관리 및 하드웨어적 공원관리
- 실천적 커뮤니티 참여: 주민, 지역 단체 등이 참여할 수 있도록 조연과 지원금을 제공
- 파트너십 지원금: 기존의 잠재적 지원금 제공자와의 대화 창구 마련
- 주민, 제3부문, 기업체 간의 파트너십 지원과 관련한 지원금의 흐름 및 기화에 관한 정보 제공

### (3) 관리 세부지침

#### ■ 개요

- 관리방안에서는 장기적 플랜으로서 시민과 함께 관리 운용하는 제도 및 장치를 제시하였으나, 단기간에 운용되기에는 현실적으로 어려우므로 현재의 직접운영 방식과 병행하여 점차적으로 변화 되어야함
- 이 장에서는 현재 직접운영방식에서의 문제점을 보완할 수 있는 방안을 제시하고자 함
- 지자체에서 공원시설의 직접관리, 자연자원보호, 청소업무 등을 수행하되, 지역 주민 Green 일자리 창출, 사회 환원 차원에서 입장료, 주차료 등의 일정수입을 유지, 관리비로 지출, 지역주민을 고용함으로써 시민에 의해 만들어져 가는 복합휴양 도시로 조성

#### ■ 관리기구 및 인원확보

- 관리요원의 전문교육실시 및 근무사기 고양책 강구
- 주요 공원별 공원관리사무소의 신규설치 및 조직의 정비
- 주요지역 관리초소의 설치, 관리요원 근무여건 개선

#### ■ 시민참여 유도

- 자연보호단체의 참여유도
- 명예 관리인제의 도입
- 자원봉사요원의 활용 및 시민참여방안 모색

#### ■ 관리내용 및 인원

- 관리내용은 환경위생관리, 자원·시설관리, 안전관리, 서비스관리 등 4개 분야로 나누고 관리소장 아래 1~2인 규모의 분야별 전담요원을 배치하되, 공원이용이 증가 또는 집중시에는 추가 3인의 임시직을 고용하여 보조인력으로 활용토록 함

## 3. 정비계획

### (1) 공원녹지 시설의 장애물 최소화 정비

- 기존공원의 재정비시 장애인, 유아 등 모든 시민이 휠체어, 유모차로 자유롭게 통행하면서 공원을 이용할 수 있도록 무장애 공원으로 정비하도록 함
- 어린이놀이터의 경우에도 장애인, 비장애인이 함께 사용할 수 있는 놀이시설물을 도입
- 성별, 연령, 계층, 장애 유무 등 다양한 시민들의 이용 패턴을 공원 정비에 반영함

## (2) 범죄예방 환경 조성 및 관리

- 범죄예방 환경설계(Crime Prevention Through Environmental Design, CPTED)를 적용하여 안전한 공원녹지 관리
- 조성 및 관리 방법
  - 수목 식재나 시설물이 이용자의 시야를 가능한 방해하지 않도록 조성
  - 출입구는 도로나 주변의 건물에서 쉽게 인지할 수 있도록 계획
  - 가시성을 확보할 수 있는 난간이나 투시형 웬스 설치
  - 의자 등 휴게시설은 가로등·보행등이 설치되어 잘 보이는 곳에 배치
  - 숨을 수 있는 공간, 사각지대를 최소화하여 수목 배식 등
- 「CPTED 가이드라인」 수립
  - 공원이용자 시야 확보를 위한 수목 식재 및 시설물 배치 방법
  - 가시성 확보 및 사각지대 최소화로 안전한 환경 조성 방법 등

## (3) 수목재활용을 통한 수목관리

- 재개발, 재건축시 발생하는 수목을 나무은행에 이주하고, 공원이나 녹지 등을 조성할 때 재이식함으로서 수목을 재활용함으로서 효율적인 수목관리를 함
- 나무은행을 이용한 수목재활용뿐만 아니라, 이식이 불가능하여 제거되는 수목폐기물을 쓰레기화하지 않고 추비나 멀칭재료로 재자원화 하여 유용하게 활용함
- 공원수목, 가로수의 전정 가지도 재활용하여 쓰레기 감량과 함께 소각으로 인해 발생하는 이산화탄소의 배출량을 감소시킴으로써 지구환경의 부하를 경감시키고 자원의 유효한 활용을 도모할 수 있음

## (4) 이용객관리

### 1) 안전관리

- 공원에 설치되는 시설물들은 한국안전기준(KS)에 부합한 시설물을 설치함
- 안전사고에 대비해 구난시스템을 구축하고 사고다발지역엔 안내 싸인물을 설치하며 필요시에는 이용을 통제하도록 함

### 2) 이용관리

- 공원이용자들이 시설의 적정 이용 수준을 유지할 수 있도록 관리하며 공원 이용시 주의사항 및 안내사항에 대해 사전홍보를 실시함
- 기조성된 공간에서 이용자의 행태와 선호를 조사, 분석하고 그 시대와 사회에 맞는 적절한 이용 프로그램을 개발, 홍보하여 이용에 대한 기회를 증진

## (5) 부문별 관리·운영계획

### 1) 환경위생관리

#### ■ 미화청소업무의 조직화

- 공원관리사무소가 주체가 되어 자연보호협의회, 각급 자연보호단체와 협조하여 미화반을 편성, 조직화를 기함,
- 특히 춘계, 추계 대청소기간에는 일반단체나 자연보호회 등에 집단청소구역을 할당함

#### ■ 미화청소시설의 정비

- 쓰레기의 수거는 소각용, 매립용 및 재활용 등으로 분류를 철저히 시행하며 버리는 장소를 명확히 하여 환경미화 분위기를 조성함

#### ■ 위생관리

- 상업시설, 급수시설, 화장실 등의 위생적 설비, 분뇨 및 오물의 위생적 관리, 식물 등에 철저한 위생관리를 함

#### ■ 홍보활동의 전개

- 공원이용자, 지역주민, 시설업체 등의 자발적인 참여에 의하여 공원이용안내와 함께 미화활동을 위한 제반활동과 “쓰레기 스스로 치우기”등 협조를 구하는 홍보 활동을 전개함

### 2) 자연자원관리

- 생태계 관리는 부지, 식생, 동물, 경관관리를 포괄하는 총체적 개념으로 이용자의 활동이 생태계에 미치는 영향 또는 생태계가 이용자에게 미치는 영향 등을 면밀히 검토하여 병충해나 화재, 천재지변으로부터의 보호에도 유의

#### ■ 지형보호

- 지형훼손의 근본적 원인은 고의적 훼손, 과잉이용 등에 의한 훼손 등으로 발생 되는데 이에 대한 지형보호의 관리 모색
- 자연석과 토사 등의 채취, 이동행위 및 기타 파괴, 훼손행위는 일절 금지
- 특히, 탐방로 개설에 따른 자연생태계 훼손가능성이 있으므로 훼손이 지속적으로 진행되는 곳은 안식년제 등을 도입하여 식생(생태) 복원 관리

## ■ 동·식물 보호

- 공원내의 동·식물은 자연보호 차원에서 수렵, 채취를 원천적으로 봉쇄할 수 있도록 감시하고 위반시 처벌제도를 강화하며, 해충구제의 경우에도 천적, 기생충 등 자연생태계에 관한 전문적인 지식에 입각하여 관리토록 함
- 병충해 방제를 위해 정기적으로 전정, 제초 등을 실시하여 최적의 수목생육환경을 조성
- 병충해가 발생한 수목은 초기에 약제 살포하여 조기구제하며, 전염성이 강한 병충해일 경우 전정이나 굴취하여 소각 처리

## ■ 재해예방

- 공원 내의 자연자원은 화재, 붕괴, 유실 등의 재해로 인한 감실, 훼손에서 보호 되도록 예방수칙을 마련토록 함
- 공원의 화재방지를 위해 비상소방조직을 구성하여 운영하며, 관내소방과출소와의 유기적인 업무협조체계를 구축
- 화재방지를 위해 지역 산악단체 및 지역주민의 협조하에 등산객 및 이용자에 대한 실효성 있는 계몽과 홍보활동을 전개

[표 158] 공원녹지 관리계획

구분	관리항목	관리내용	관리방법
자원 관리	생태환경	<ul style="list-style-type: none"> <li>○ 자연자원의 주기적 조사 및 실태파악(모니터링)</li> <li>○ 보호대상자원의 지정 및 관리</li> </ul>	<ul style="list-style-type: none"> <li>○ 5년 단위 모니터링 시행</li> <li>○ 월1회 자원 이상 유무 확인</li> </ul>
	자연자원	<ul style="list-style-type: none"> <li>○ 지속적 감독 관찰활동(내부자원의 외부반출 등)</li> <li>○ 안내 SIGN을 통한 주요자원의 홍보</li> </ul>	<ul style="list-style-type: none"> <li>○ 감독관찰</li> <li>○ 안내시설 도입 자율유도</li> </ul>
시설 관리	관리시설	<ul style="list-style-type: none"> <li>○ 방문자센터 및 관리사무소의 설치·운영</li> <li>○ 시설 임대·관리 및 입장료의 징수 방안</li> </ul>	<ul style="list-style-type: none"> <li>○ 관리사무소 운영</li> <li>○ 시설 이용사항 수시 관찰</li> </ul>
	보호시설	<ul style="list-style-type: none"> <li>○ 주요 탐방로변의 탐방객 보호시설 설치</li> <li>○ 야생 동·식물 피해에 대한 응급체계 구축</li> </ul>	<ul style="list-style-type: none"> <li>○ 시설자원의 주기적 관찰</li> <li>○ 구난 및 이송체계 수립</li> </ul>
	안전시설	<ul style="list-style-type: none"> <li>○ 풍기문란, 시설 과다이용에 대한 안내 SIGN</li> <li>○ 지속적 홍보교육 및 주의 단속활동</li> </ul>	<ul style="list-style-type: none"> <li>○ 안내판 설치 및 관리감독</li> <li>○ 상시 단속활동요원 배치</li> </ul>
이용객 관리	안전	<ul style="list-style-type: none"> <li>○ 안전사고 구난시스템 구축(상시 대기태세 유지)</li> <li>○ 안전사고 주요지점 안내 SIGN 및 이용통제</li> </ul>	<ul style="list-style-type: none"> <li>○ 관리원 구난교육, 통신망 유지</li> <li>○ 보호안전시설설치(안전웬스 등)</li> </ul>
	이용	<ul style="list-style-type: none"> <li>○ 탐방이용시의 주의사항, 안내사항에 대한 홍보</li> <li>○ 이용목적에 부합되지 않은 탐방객의 지도·단속</li> </ul>	<ul style="list-style-type: none"> <li>○ 탐방객의 안전교육</li> <li>○ 상시 단속활동요원 배치</li> </ul>

## (6) 공원녹지 관리 모니터링 실시

- 공원녹지 관리의 모니터링 제도 및 신고제를 도입하여 관리소홀시 관리기관에서 즉시 처리하도록 함
- 공원, 가로수, 하천의 경우, 관리기관의 인력으로 정기적인 관리가 이루어지고 있으나, 시설녹지의 경우에는 관리가 소홀한 부분이 있음

### 3. 공원녹지 재해관리 개요

#### 1. 재해관리 배경

- 인천광역시의 지역특성 및 다양한 재해유형에 적극적으로 대응하기 위해서는 지역의 재해특성을 고려한 장기적 차원의 종합적인 지역방재정책을 지역단위 및 수계단위 등 재해유형과 특성을 충분히 고려하여 체계적으로 수립하고, 대처할 수 있는 준비를 갖춰야하고, 재해특성을 고려하여 장기적인 계획하에 종합적인 지역방재정책을 수립이 필요

#### 2. 재해관리 목적

- 지역단위에서 예상되는 태풍·홍수·호우·강우·풍랑·해일·조수 등 자연현상으로 인한 각종 풍수해의 예방 및 저감을 위하여 풍수해 유형 구분하여 현실적 대책을 수립을 목적으로 자연재해저감을 위한 유도기능이 발휘될 수 있도록 하여 풍수해로부터 안전한 지역사회를 조성하는 데 기여함을 목적
- 인천광역시 자연재해저감 종합계획을 바탕으로 종합적인 저감대책 및 실효성 있는 시행계획을 수립함으로 풍수해로부터 안전한 지역사회의 구축을 목적으로 함

#### 3. 재해관리 유형

- 인천광역시 자연재해 저감종합계획에 따라 기초조사 및 관련계획, 과거 풍수해의 재현과정을 통한 원인분석 및 인근 시·군과의 풍수해 유형분석을 종합적으로 검토하여 인천광역시의 풍수해 특성을 분석한 결과를 바탕으로 공원녹지에 해당부분 도출 및 유형화
- 금회 공원녹지 기본계획 중 재해 관리유형에 담을 재해유형은 하천, 내수, 해안 등 수 공간 재해와, 사면, 토사 등의 산지형 재해를 중심으로 유형 구분

#### 4. 재해관리 저감대책

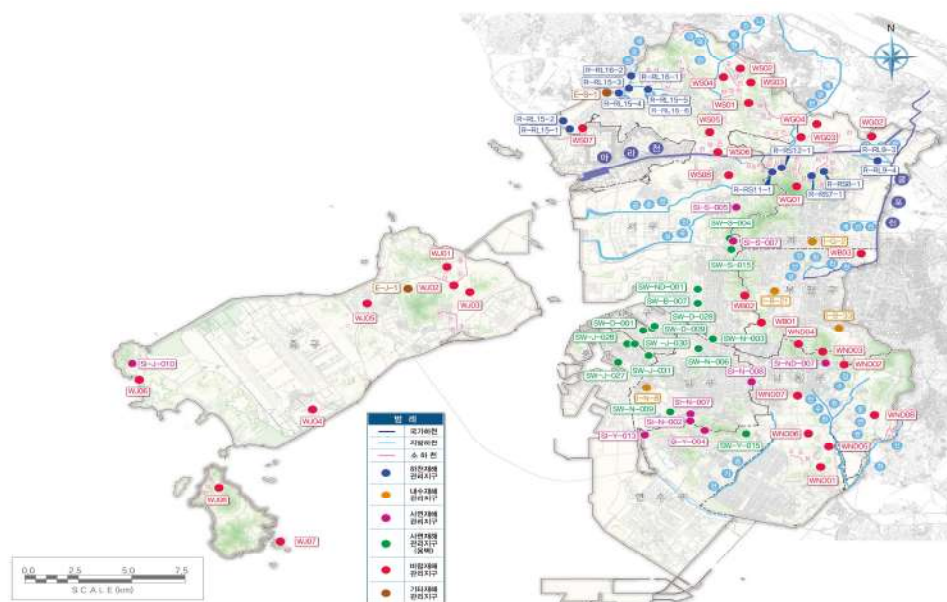
##### (1) 비구조적 저감대책

- 비구조물적인 저감대책은 기존의 구조물적 저감대책의 보완적인 역할이 아니라, 인천광역시의 잠재적인 풍수해 피해규모 증가 요인을 억제하고 현실적으로 발생하는 인명 및 재산피해를 감소시키기 위해 우선적으로 시행하여야 하는 방재대책

[표 159] 비구조적 저감대책 유형

구분	비구조적저감대책	사업대상(규모)	비고
공통	풍수해보험 활성화	풍수해위험지역 주민홍보	
	풍수해관리지구 유지관리	-	
	재해지도 작성 및 활용	침수흔적도, 침수예상도, 재해정보지도	
	도시계획 수립 및 시행시 가이드라인	도시계획분야 가이드라인 제시	
하천 및 내수재해	재난예경보체계 종합계획 활용	국가하천·지방하천	
	소하천정비 종합계획 재수립	정비계획 미수립 소하천	
	내수배제시설 유지관리	유지관리 비용(향후 10년)	
토사 및 사면재해	사면관리 통합시스템 구축	산지 및 인공사면 예경보시스템	
	사유시설물에 대한 행정처분	-	
해안재해	이상파랑 관측망 설치 및 재해예경보시스템 구축	시스템구축, 관리·운영	
	재난 예경보시스템과 연계한 정기적 대피훈련 실시	-	
	해안재해 위험지역 안전시설 및 안전조치 강화	안전시설 구입, 설치	
	해안주택가 피해저감을 위한 건축물(신축,개축,보강) 설치시 세제혜택 제공	해안주택가 피해저감 연구 및 대책마련	
	선진국 연안관리 프로그램을 활용한 장기적인 제도적 대책 마련	연안관리 프로그램 연구 및 대책마련	
	바다모래채취에 따른 해안침식 영향과 종합적인 관리 대책 마련	바다모래채취로 인한 해안침식 관리대책 수립 연구	
	상습침수지역 재난대응시스템 구축	상습침수관리시스템 구축 및 활용, 상습침수지역 개선대책 연구	
	해안재해 종합계획 수립을 위한 검토절차 및 적정 방재성능 평가	다양한 해안재해 특성을 반영한 위험지구 선정 및 저감대책 수립, 적정 방재성능 목표 수립	

## (2) 재해 유형별 유지관리방안



[그림 313] 인천광역시 재해 유형별 관리지구

[표 160] 재해 유형별 관리지구 유지관리방안

구분	관리지구유지관리방안
하천재해	<ul style="list-style-type: none"> <li>방보축 등 하천시설 정비</li> <li>천 수위 모니터링: 수위 급변하천 비상대피 경보발령</li> <li>거버넌스 활성화: 동단위 생활안전 거버넌스 구축</li> </ul>
내수재해	<ul style="list-style-type: none"> <li>하수도시설 개선을 통한 하수관거 통수능 향상</li> <li>수유출저감을 위한 빗물저류조 확충 • 침수취약가구 돌봄서비스</li> <li>물막이판 등 침수방지시설 보급(건축물의 설비기준 등에 관한 규칙 제17조의2) 연면적 1만㎡ 이상의 건축물 건축시 물막이판 등 침수방지대책 의무화</li> <li>시민참여 빗물받이 관리 강화: 통반장, 지역자율방재단 등</li> <li>재난거버넌스 활성화: 동단위 생활안전 거버넌스 구축</li> <li>침수취약지역 건축물 신축시 필로티형식을 채택하도록 권고</li> </ul>
사면재해	<ul style="list-style-type: none"> <li>위험절개지, 사면 정비 및 사방댐 설치</li> <li>산사태 취약지역 현장점검단 운영</li> <li>재난거버넌스 활성화: 동단위 생활안전 거버넌스 구축</li> </ul>
바람재해	<ul style="list-style-type: none"> <li>유지관리 측면의 비구조적대책 수립                         <ul style="list-style-type: none"> <li>- 인천광역시 설계기본풍속 조례 강화</li> <li>- 풍수해대비 옥외광고물 안전점검</li> <li>- 기상특보에 따른 시민행동요령</li> <li>- 초고층 건축물 재난 및 피해경감 계획수립</li> </ul> </li> <li>재난거버넌스 활성화: 동단위 생활안전 거버넌스 구축</li> </ul>
기타재해	<ul style="list-style-type: none"> <li>구조적 안전진단 실시</li> <li>인천광역시에서 관리하는 특정관리대상 시설물에 포함하여 지속적으로 관리</li> <li>재난거버넌스 활성화: 동단위 생활안전 거버넌스 구축</li> </ul>



### Ⅲ. 공원녹지 이용계획

#### ① 공원녹지 이용 현황

##### 1. 현황 및 문제점

###### (1) 배경 및 목적

- 인천광역시 공원녹지 이용 현황 및 문제점을 크게 이용시설, 이용만족도, 이용 프로그램으로 구분하여 분석하였음
- 이용시설의 경우 인천광역시의 대부분의 공원녹지가 시·자치구가 직접 관리하는 형태를 보이고 있으며, 민간 협력을 통한 공원관리는 아주 미흡한 실정임
- 이용만족도의 경우 설문조사 결과 시설이용측면이 가장 낮은 만족도를 보이고 있으며, 특히 편의/휴게시설의 개선이 필요한 것으로 분석됨

###### (2) 시설이용 현황

- 인천광역시 공원시설은 크게 기반시설, 조경시설, 휴양시설, 운동시설, 교양시설, 편익시설, 관리시설 등으로 나눌 수 있으며, 이 중 운동시설 유형이 가장 많은 시설 유형을 차지하고 있는 것으로 나타남
- 인천광역시 공원의 이용시설물 현황을 살펴보면, 장의자, 탁자, 그늘시렁 등 휴식을 위한 기본적인 시설의 설치율은 높은 것으로 나타남
- 그러나 공원의 특성을 부여할 수 있는 운동시설과 교양시설의 설치율은 낮은 것을 알 수 있음
- 또한 공원의 관리시설의 경우 관리소와 안내소 모두 10% 정도의 낮은 설치율을 보이고 있음
- 의자, 공원등, 그늘시렁과 같은 기본적인 시설의 설치율은 높으나, 다양한 시민들의 이용을 이끌어 낼 수 있는 운동시설, 교양시설과 시민편의를 위한 편익시설, 관리시설의 설치율은 낮은 것을 알 수 있음

### (3) 이용프로그램 현황

#### 1) 현황

- 이용프로그램을 가지고 있는 공원의 경우 공원녹지사업소에서 관리하는 공원으로 공원의 규모나 유치권에서 있어 매우 광역적인 특징을 가지고 있음
- 인천광역시 공원 이용프로그램의 내용을 살펴보면, 크게 생태탐방, 식물교실과 같은 생태관련 프로그램, 공원예술교실, 민속놀이마당과 같은 문화관련 프로그램으로 구성되고, 다른 부분에 대한 프로그램은 소수에 불과함

#### 2) 문제점

##### ■ 프로그램 이용 편리성 및 다양성 미흡

- 기존 이용프로그램이 평일 중심으로 구성되어 있어, 가족단위 참가자 등 다양한 계층이 이용하는 것은 한계를 나타내고 있음
- 이를 개선하기 위해서는 평일 뿐만 아니라 주말을 이용한 공원 이용프로그램이 요구됨
- 인천광역시의 공원 이용프로그램의 경우 이름은 상이하나 내용은 유사한 것이 많고, 주로 생태와 문화를 테마로 하는 프로그램에 편중되어 있는 실정임
- 프로그램의 이용 연령층의 경우에도 아이부터 노인까지 전 계층을 포괄할 수 있는 내용의 구성을 갖춘 프로그램의 부족으로 이용연령이 한정됨

##### ■ 프로그램의 질적 만족 수준 미흡

- 기존 이용프로그램의 경우 한 번에 참가하는 인원수가 40명이 넘는 곳이 많고, 프로그램 진행자의 경우에도 전문가의 비율보다는 자원봉사자들의 비율이 높아 프로그램의 진행과 내용의 질적 수준은 아직 미흡한 수준임

## 2] 공원녹지 이용 방안

### 1. 인천광역시 공원녹지 이용 방안

#### (1) 기본방향

- 인천광역시 공원녹지의 이용방안은 크게 공원시설의 편리성과 다양성 확보, 이용프로그램의 다양성 및 수준제고, 공원 이용프로그램의 적극적 활용을 제안하도록 함.
- 공원시설의 편리성과 다양성 확보의 경우 공원 시설의 현대화 및 다양한 시설을 도입한 공원계획을 추진하도록 함
- 이용프로그램의 다양성 및 수준제고의 경우 프로그램 유형 확대, 조합을 통한 다양화와 운영자 전문화, 적절한 참가인원 배분, 프로그램의 주기적 업그레이드 등을 통한 질적 수준을 확보하도록 함
- 공원 이용프로그램의 적극적 활용은 프로그램의 공간적·계층적·시간적 확대를 통하여 쉽게 이용 가능한 공원 이용프로그램을 구축하도록 함

#### (2) 공원시설의 편리성과 다양성 확보

##### ■ 공원시설의 현대화

- 기존 공원시설 중 노후화된 시설이 많아 단계적으로 시설 현대화를 통해 개선하도록 함
- 공원의 시민 만족도 조사결과 매점/휴게시설, 수도시설, 놀이시설, 화장실 등 공원 내 편의/휴게시설에 대한 만족도가 낮은 것으로 나타나, 공원의 경쟁력 제고와 시민들의 이용 편의성 증대를 위하여 공원시설의 정비 및 환경 개선이 요구됨
- 공원시설의 현대화는 크게 한강시민공원, 어린이대공원과 같은 광역적 서비스를 담당하는 거점공원의 시설 현대화와 생활권 주변의 근린공원, 어린이공원 등의 시설 현대화로 나누어 볼 수 있음
- 거점공원의 경우 전체적인 마스터계획의 수립 후 부분별, 단계별 시설 현대화를 실행
- 생활권공원의 경우 권역별 내지는 자치구별로 일정 구역을 묶고 단계별 계획을 수립

##### ■ 다양한 공원시설 계획

- 시간에 따라 시민들의 요구와 필요가 변화하듯이 공원시설도 다양한 테마의 시설 계획이 요구됨
- 기존 공원시설의 경우 생태, 체육, 놀이시설 등으로 내용의 한계를 보이지만, 기존의 테마와 더불어 성별, 연령별 선호 체육시설과 이용시설 설치 등을 통한 문화, 치료, 교육 등 다양한 테마로의 확대가 요구됨
- 공원의 특성을 부여할 수 있는 다양한 공원시설 계획이 필요하며, 공원시설과 이용 프로그램을 연계하면 각 공원들마다 테마를 쉽게 부여할 수 있음

### (3) 공원문화의 다양화 및 수준 제고

#### ■ 공원문화 이용활성화

- 체험형, 장소형, 스토리형, 창조형, 도시재생형 유형을 통한 혁신창출, 환경적 지속가능, 공공안전, 경제개발, 공공건강 증진 효과를 기대할 수 있음



[그림 314] 인천광역시 공원문화 유형 및 효과

#### ■ 프로그램 다양화

- 현재의 공원 이용 프로그램의 경우 생태, 문화 중심으로 구성되어 있어서 내용의 편중 현상을 보이고 있음
- 따라서 기존의 생태, 문화 위주 프로그램에 생명, 철학, 문학, 영화 등 다양한 분야의 접목이 필요하며, 광범위한 설문조사를 통하여 공원 유형별·입지별 이용 프로그램의 수요를 파악하여 이를 각 공원별 주제 프로그램에 반영하도록 함
- 이용 프로그램의 경우에도 상설 프로그램과 계절별 프로그램, 이벤트성 프로그램의 다양한 선택이 가능하도록 함
- 서울숲의 경우 유아부터 노인까지 누구나 참여할 수 있는 사계절 다양한 생태/역사/문화 체험 프로그램을 제공하고 있음
- 프로그램의 다양화는 크게 기존 프로그램의 유형을 그대로 유지하면서 세부적인 내용을 보강하는 형태와 프로그램 유형의 조합으로 새로운 프로그램을 개발하는 형태로 나누어짐

## ■ 프로그램 유형 확대

- 기존의 공원 이용프로그램의 경우 다양한 이름의 프로그램이 운영되고 있으나, 내용의 유사성 및 편중 현상을 보이고 있음
- 따라서 기존 생태·문화 위주 프로그램에서 다양한 유형의 프로그램 개발이 필요함

[표 161] 기존 프로그램 유형

유형	프로그램	내용
생태	동·식물 관찰교실	◦ 조류, 습지생물 등 직접 동·식물을 관찰하는 체험 프로그램
	숲 탐방	◦ 숲 해설가와 설명을 들으며 공원을 탐방하는 프로그램
문화	공연	◦ 영화제, 음악회, 패션쇼
	전시	◦ 미술전시회, 조각 전시회
교육	환경	◦ 생태환경을 기반으로 하는 공원에서 적용 ◦ 주제공원 중 생태공원에서 활용
	역사	◦ 유적을 기반으로 하는 공원에서 적용 (주제공원 중 역사공원에서 활용)
	독서	◦ 독서 캠페인, 듣고 보는 동화
놀이 (레크레이션)	-	-
체육	일반층	◦ 농구, 축구, 테니스, 스케이트(겨울철 스케이트장 운영)
	노인층	◦ 게이트 볼, 장기, 바둑
치료	산림욕	◦ 숲의 맑은 공기와 편안함을 통해 정신적인 안정을 얻음
	명상, 요가	-
	향기치료	◦ 행기를 통하여 정신적인 치료

## ■ 프로그램 유형 조합

- 이용프로그램 유형의 조합을 통하여 새로운 형태의 프로그램을 개발하여, 다양하고 효과적인 프로그램의 개발이 가능함

[표 162] 프로그램 조합 유형

프로그램	내용
생태 + 교육	◦ 생태적 환경이 충분한 특성을 가진 공원의 경우 생태적 체험 프로그램을 교육적 효과를 더한 프로그램의 결합
생태 + 치료	◦ 자연환경을 통하여 자연의 관찰 뿐 아니라, 자연 속에서 산림욕, 명상, 향기치료 등 치료의 효과를 더한 프로그램의 결합
문화 + 교육	◦ 공원 내에서 미술, 음악 등의 문화활동 뿐 아니라, 자연의 소리, 색채 등을 이용한 교육 프로그램의 결합으로 효과를 증가시킴
놀이 + 치료	◦ 기존의 놀이 치료의 경우 실내에서 제한적으로 이루어지는 경우가 많았지만, 공원의 자연환경 및 놀이환경을 바탕으로 정신적인 치료의 효과를 얻을 수 있는 프로그램의 운영이 가능함

## ■ 프로그램 운영자의 전문화

- 프로그램 질의 상향 및 평준화를 위하여 프로그램의 운영자인 강사와 자원봉사자의 전문화가 필요함
- 이를 위하여 일반강사의 경우 일정기간 이상 자원봉사 경력자를 중심으로 선발하고 지속적인 모니터링으로 전문성을 향상시키고, 자원봉사자의 경우에도 최초로 기본교육을 실시하는 것이 필요함
- 또한 자원봉사자가 교육과정을 통하여 전문지식을 습득할 수 있는 교육시스템을 구축하며, 공공은 교육을 위한 전문가 파견 및 행정·예산 지원을 담당하도록 함

## ■ 적정수준의 참가인원 배분

- 전체적인 프로그램의 만족도를 높이기 위해서 프로그램 참가인원을 적정 수준으로 낮출 필요성이 있음
- 기존 운영되는 프로그램의 경우 강사 1명이 50명 정도를 대상으로 운영하는 경우가 있어, 프로그램의 만족도를 떨어뜨리는 요인으로 작용하고 있음
- 이를 개선하기 위해서 강사 1인당 10 ~ 15명 내외의 교육이 진행될 수 있도록 분배하는 것이 바람직함

## ■ 이용프로그램의 주기적 업데이트

- 공원이용의 취향은 사회문화적 변화에 따라 빠르게 변화하므로 이에 대응할 수 있는 주기적 업데이트를 통하여 공원의 이용률과 만족도를 증진시키도록 함

## (4) 공원 이용프로그램의 적극적 활용

### 1) 개요

- 공원이용의 효율과 만족도를 높이기 위해서는 참여활동이 가능한 공원으로 확대 필요, 지역 거점공원 중심으로 공원이용프로그램의 확대 적용이 요구되어짐
- 공원 이용프로그램의 확대는 크게 공간적, 시간적, 계층적 확대로 분류됨
- 공간적 확대는 이용 프로그램의 운영하는 공원의 확대이며, 시간적 확대는 이용 프로그램의 운영 시간의 확대를 계층적 확대는 프로그램의 참여자 계층의 확대를 의미함

### 2) 시간적·계층적 확대

- 기존 공원 이용프로그램의 경우 평일 시간대 중심으로 편성되어 있어서, 유아 및 초등학생을 제외하고는 이용에 제약이 따르고 있음. 기존 이용프로그램의 한계성을 극복하고, 다양한 시간대별 프로그램 구성이 요구됨

- 주중 시간대의 경우 오전, 오후, 낮 시간대는 유아, 초등학생을 중심의 프로그램운영, 밤 시간대는 청소년과 성인들이 참여할 수 있는 프로그램 및 개발 운영
- 주말 시간대의 경우 개인 참여뿐만 아니라, 가족 및 모임 등 단체로 참여
- 장애인, 생활보호대상자 등 사회약자들이 공원의 공공서비스에 소외되는 일이 없도록 별도의 프로그램 및 참여방안의 마련이 요구됨
- 계층별 프로그램의 경우 유아는 직접 놀이와 체험을 통하여 즐길 수 있는 프로그램 중심의 계획이 필요, 초등학생의 경우 체험과 놀이를 통한 교육이 될 수 있는 프로그램의 계획이 필요함
- 일반인의 경우 취미나 동호회 활동을 중심으로 성인 계층만을 위한 별도의 프로그램을 계획하는 것이 필요함
- 가족계층의 경우 온 가족이 직접 참여하여 체험할 수 있는 프로그램 중심의 계획이 요구되며 단체의 경우에는 단체의 기념일이나 행사 때에 장소나 진행요원을 제공하여 참여를 유도하도록 함

#### (5) 공원 이용프로그램 제안

- 공원 이어 걷기 챌린지, 한 평 돛자리 시장, 파크-핑 프로그램(공원+캠핑), 내 정원 만들기, 공원 버스킹, 오늘의 순간(스마트폰 사진전) 등을 최신 트렌드를 통한 공원 프로그램을 제안함
- 도시공원은 문화와 커뮤니티가 결합하여 도시활성화를 위한 중요한 거점임, 공원문화를 유형별로 분류, 시민들의 수요를 충족시킬 수 있는 프로그램 도입제안



[그림 315] 인천광역시 공원이용활성화 프로그램

## IV. 시민참여계획

### ① 공원녹지 시민참여

#### 1. 시민참여 현황 및 문제점

- 시민참여현황은 크게 계획 및 설계, 조성, 관리, 시민기금조성 단계로 구분하여 분석하도록 함
- 계획 및 설계 단계에서는 기본계획 상의 공청회를 제외하고 규정상 시민들의 의견을 수렴할 기회가 부족하며, 비전문가인 시민들이 쉽게 참여할 수 있는 방법이 부족함
- 조성단계에서는 시민들이 직접 식재에 참여하는 경우를 제외하고는 다른 방식의 참여 방법은 부족한 실정임
- 관리단계에서는 시민참여가 가장 활발한 단계로 자원봉사를 통한 관리업무의 보조부터 적극적으로 프로그램의 계획, 운영 및 공원의 홍보까지 다양한 활동들이 진행되고 있음
- 시민기금 조성의 경우 이제 막 시작하는 단계로 아직은 직접적인 기금모금 형태로 진행되고 있음

#### ■ 계획 및 설계단계

- 계획 및 설계 단계에서의 시민참여는 크게 기본계획 단계와 공원설계 단계로 나누어 볼 수 있음
- 공원녹지와 관련된 기본계획은 도시기본계획과 공원녹지 기본계획이 있는데, 모두 공청회 과정을 통하여 시민들의 의견을 수렴하고 있음
- 공원녹지의 계획 및 설계과정에서 시민들의 참여 욕구는 늘어나고 있으나, 기본계획에서의 공청회를 제외하고는 시민들의 의견을 수렴할 근거가 없으며, 비전문가인 시민들의 의견을 합리적으로 모을 수 있는 수단도 부족한 상태임
- 따라서 계획 및 설계과정에서 의견수렴을 보장할 수 있는 규정 보완과 함께 참여를 위한 합리적인 기법이나 적절한 도구의 마련이 필요함



## ■ 조성단계

- 현재 공원의 조성단계에서 시민참여 기회는 부족한 실정임
- 조성단계에서의 시민참여는 공원조성에 따른 인력 절감과 함께 시민들의 공원에 대한 관심을 증대시킬 수 있음
- 현재 조성단계에서 시민이 참여할 수 있는 방안은 행사 참여를 통하여 나무를 식재하는 것이 전부임
- 이 또한 이벤트성의 행사로 참여의지가 있다 하더라도 참여할 수 있는 기회는 극히 적음
- 조성단계에서 시민들이 참여할 수 있는 다양한 부분에 기회가 제공되어야 함

## ■ 관리 및 운영단계

- 관리 및 운영단계의 시민참여 방식은 공원관리의 자원봉사, 프로그램 계획 및 운영, 자원봉사자 교육, 공원 홍보 및 마케팅으로 구분할 수 있음
- 관리 및 운영단계에서 시민참여는 대부분이 자원봉사 활동을 통한 관리업무 지원과 이용프로그램의 운영에 자원봉사 활동을 통한 참여가 많은 부분을 차지하고 있으며, 프로그램을 직접 계획하는 부분이나, 공원의 홍보 부분에서는 참여가 미비함
- 관리운영 부분에 다양한 부분의 시민참여를 유도하기 위해서는 시민참여 방법의 다양화가 요구됨

## ■ 시민녹화기금 조성

- 시민기금 모금을 통해 녹화사업 및 공원관리 등에 소요되는 예산을 절감하는 방안이 있음
- 공원의 조성과 관리 부분을 위한 기금 조성에 대하여 시민의 후원이 필요하다는 인식이 부족하여, 기금의 조성이 활발하지 않은 상태임
- 공원녹지의 혜택에 대하여 시민의 인식 전환을 위한 방안 필요
- 서울시에선 ‘서울숲’과 ‘우면산 내셔널트러스트 기금제도’를 운영하고 있음
- ‘서울숲 기금제도’는 회원제를 통해 각종 인센티브를 제공하고 실제 직접 예산을 절감하는 효과를 거두었음

## 2 시민참여 방안

### 1. 기본방향

- 계획 및 설계 단계에서는 의견 수렴을 위한 공청회 및 워크숍과 더불어 시민들이 쉽게 참여할 수 있는 도구의 개발 및 활용을 통하여 참여를 증진시키도록 함
- 성별, 연령별, 계층별, 장애 유무별 등 다양한 수요자의 의견 반영을 할 수 있는 구조를 마련토록 함
- 설계단계에서 시민참여를 위한 시민워크숍을 개최해 인터뷰, 아이디어, 디자인 회의 등 시민의견이 설계에 반영될 수 있도록 함
- 시민이 설계단계에 친근하게 접근할 수 있도록 스케치, 놀이 등 다양한 유형의 프로그램을 도입
- 조성 단계에서는 직접적인 공사 참여방안과 함께 공간을 배정하여 그 안을 직접 조성하는 방안을 병행하여 사용하도록 함
- 관리 단계에서는 다양한 참여방법의 개발과 함께 참여 시민에 대한 인센티브 제공 및 정보제공을 위한 홈페이지를 구축하고 활용하도록 함
- 시민기금 조성에서는 현물기부 등 시민들의 참여 선택의 폭을 늘리며 기금의 투명성을 동시에 확보하도록 함

[표 163] 인천광역시 공원녹지 시민참여 방안

구분	내용
계획·설계	<ul style="list-style-type: none"> <li>◦ 공청회, 워크숍 개최</li> <li>◦ 시민의견 수렴 도구 개발 및 활용</li> <li>◦ 다양한 수요자의 의견 반영 구조 마련</li> </ul>
조성	<ul style="list-style-type: none"> <li>◦ 조성단계 시민참여를 위한 교육정보제공</li> <li>◦ 시민 공간 조성방식 도입</li> </ul>
관리	<ul style="list-style-type: none"> <li>◦ 다양한 시민참여 방안 마련</li> <li>◦ 시민참여 인센티브 제공</li> <li>◦ 정보제공을 위한 홈페이지 구축 및 활용</li> </ul>
시민기금	<ul style="list-style-type: none"> <li>◦ 다양한 기금 참여 방안 마련</li> <li>◦ 투명성의 기금운영체제 확립</li> <li>◦ 기업체와 파트너십 구축</li> </ul>

## 2. 시민참여 유형

### (1) 공원조성단계에서 시민참여

#### 1) 계획 및 설계 단계 참여 방안

- 계획 및 설계 단계에서 시민 참여를 바탕으로 수요자 중심의 계획과 함께 공원 녹지 조성단계에서부터 시민들의 관심을 유도할 수 있고, 자연스럽게 관리·운영 단계와 시민 기금 모금 단계에서 시민들의 참여를 유도할 수 있음

#### ■ 공청회·워크숍 개최

- 공원녹지 기본계획이나 도시기본계획의 공원녹지 부분계획과 같은 계획의 수립 시 시민들의 의견을 수렴하며, 전문가, 시민, 관계 공무원 등 다양한 계층의 참여 및 의견 수렴이 가능한 워크숍을 통하여 다양한 계층의 폭 넓은 의견들을 수렴 하도록 함

#### ■ 시민 의견수렴 도구 개발 및 활용

- 공원의 계획 및 설계 단계에서 시민들의 참여 욕구는 증가하고 있으나, 전문적인 지식의 부족으로 쉽게 참여할 수 있는 방안이 부족함
- 따라서 시민들이 계획 과정에 쉽게 접근할 수 있는 도구의 개발이 필요함

[표 164] 시민의견수렴 도구

도구		방법
소극적	모형 KIT 이미지 KIT	<ul style="list-style-type: none"> <li>○ 여러가지 모형이나 이미지를 제시하고, 시민들로 하여금 자신이 마음에 드는 공원을 직접 만들어 보게 하는 방식</li> <li>○ 설계에 전문적 지식이 없는 사람도 단위 유니트의 조합으로 쉽게 자신이 원하는 공원의 이미지를 만들어 볼 수 있음</li> </ul>
	아이디어 스케치 만들기 놀이	<ul style="list-style-type: none"> <li>○ 시민들로 하여금 자신들의 바라는 공원에 대하여 직접 스케치하게 하는 방식</li> <li>○ 쉽게 사용할 수 있으나, 시민들의 공통적인 의견을 수렴하는데 한계가 있음</li> </ul>
	설문조사 주민인터뷰	<ul style="list-style-type: none"> <li>○ 여러가지 설계의 대안을 보여주고, 그 중에서 마음에 드는 공원을 고르게 하는 방식</li> <li>○ 주민들의 공통적인 의견을 수렴하는 데는 효과적이나, 창의적인 아이디어의 수렴은 한계가 있음</li> </ul>
적극적	디자인 회의	<ul style="list-style-type: none"> <li>○ 전문가, 설계자, 지역주민들이 디자인과정에서 직접 참여하여 설계안을 작성</li> </ul>

#### 2) 조성 단계 참여 방안

- 현재 공원의 조성 및 시공 단계에서 시민참여가 이루어지고 있는 형태는 식재 참여 형태이나 앞으로 다양한 방법의 시공 단계 참여로 확장할 필요가 있음
- 조성 단계에서는 시민참여 시 공원별로 자원봉사자를 모집 운영하고 있으나, 이에 대한 정보 및 식재 기술교육에 대한 통합적인 정보의 지원이 필요함

## ■ 조성 단계 시민참여를 위한 교육 및 정보 제공

- 시민들이 직접 공사에 참여함으로써 인력 및 예산의 절감과 참여 시민들의 공원에 대한 주인의식을 높일 수 있음
- 숙련된 기술이 필요한 곳, 위험한 곳은 참여가 불가능하며 안전사고에 대한 대비도 철저히 필요함
- 기존 시민에 의한 식재의 경우 공원마다 개별적으로 프로그램을 진행하고 있으나, 공원 조성 시 자원봉사 참여에 대한 인천광역시 전체적인 관리와 시민의 교육을 담당할 관리 체계가 요구됨

## ■ 시민공간 조성 방식의 도입

- 기반은 시가 담당하고 식재는 시민이 하는 형식으로, 시민이나 단체에게 직접 식재할 수 공간을 제공, 그 공간을 시민들이 자발적으로 채워 나가는 방안으로 각 참여 공간에 대한 조성 뿐만 아니라, 관리운영으로도 쉽게 확대해 나갈 수 있음
- 하지만 큰 틀 안에서의 공원의 조성을 위하여 전체적인 조정 작업이 선행되어야 함

## 3) 관리 및 운영 단계 참여 방안

### ■ 다양한 시민 참여 방안 마련

- 단순히 특정 계층의 참여 뿐 아니라 공원 관리에 다양한 연령대와 계층이 참여할 수 있도록 하기 위하여 각 공원 특성에 맞는 다양한 시민참여 방안을 모색하도록 함

### ■ 시민참여 인센티브 제공

- 자동차 요일제의 경우 자동차세 감면, 혼잡통행료 할인, 공영주차장 주차요금 할인 등 할인 혜택과 거주자 우선주차 신청 시 가점을 부여하고 있음
- 이와 같이 공원녹지 분야에서도 시민참여를 유도를 위한 다양한 인센티브 제도가 운영되어야 함

### ■ 시민참여 정보 제공 및 교류를 위한 홈페이지 구축

- 자원봉사 참여 유형, 방법, 시간 등의 정보 제공 및 참가신청 접수 등의 종합적인 정보를 제공하며, 홈페이지를 통하여 자원봉사자들을 웹상에서 만나고 활동할 수 있는 기회를 제공하도록 함
- 청계천의 경우 ‘청사랑’이라는 자원봉사자의 모임이 운영되고 있으며, 인터넷을 통해 자원봉사에 대한 정보 및 참가 신청이 가능함

## ■ 관리·운영이 우수한 공원에 대한 포상제도

- 공원녹지의 수준을 높이고 주민 스스로 관리하도록 하기 위한 방안으로 공원 관리와 운영이 잘되고 있는 곳을 뽑아 상과 상금을 줌
- 공원의 공간이 안전하고 건강한 환경을 가지도록 노력하고 있는지, 청결과 시설 관리 등에 대해 어떻게 조취하고 있는지, 환경적으로 적당한 방식으로 관리하고 있는지, 주민의 참여와 커뮤니티의 역할이 잘 이루어지는지 등 의 기준을 가지고 포상함

## (2) 트러스트 중심으로 연계

- 트러스트를 중심으로 연계하는 다양한 주체들의 파트너십은 도시공원의 다양성을 증대하고 지역의 발전모델을 형성하는 기반이 됨
- 궁극적으로 거버넌스 모델에서 지향하는 바는 도시공원을 지역사회가 요구하는 다양한 사회적 가치를 실현하는 장소로 만드는 것임
- 대형 도시공원의 성격과 역할은 더욱 확대되고 있으며, 한계를 뛰어넘는 새로운 상상력과 기획이 요구되고 있음 국내에서도 최근 올림픽공원이나 월드컵공원, 어린이대공원에서 컨퍼런스와 페스티벌, 정원박람회 등의 도시 이벤트가 진행되고 있으며, 협력적 파트너십과 네트워크의 확장은 새로운 도시공원의 미래상을 가능하게 할 것임

## (3) 자체적 수익모델 개발

- 대형 도시공원의 경제적 자족성 모색은 공공재정의 의존도를 낮추고, 자체적 수익모델을 구성하여 공원의 재투자가 가능한 경제적 선순환 구조를 형성함
- 공원의 관리적 성격이 강조되었던 과거와 달리 지금의 공원 운영관리는 자원의 발굴, 활용, 그리고 이를 통한 공공적 이득 창출을 모교로 하며, 이는 범지구적 이슈로 분류됨
- 점진적으로 공공재원의 의존도를 낮추고 공원의 자원을 활용하여 자체적인 수익모델을 구축하는 것은 수익의 재투자를 통해 환경개선과 프로그램 증진을 가능하게 하며, 장기적으로 불확실성이 높은 공공재정 위기로부터 대응할 수 있는 방안이 되고 있음
- 도시공원에서도 경제적 가치창출을 위한 자립적 공원 관리, 운영체계 마련
  - 수익시설의 민간위탁을 통한 전문적 운영 및 수입증대(캠핑장, 카페테리아)
- 고정적 수입확보를 위한 수익거점시설 및 명칭사용권 판매제도의 도입(Naming right)
  - 공원관리비의 산정적 수입원 확보 및 투자유치 촉매역할 수행

[표 165] 단계별 추진계획

구분	1단계(2025-2030)	2단계(2030-2035)	3단계(2035-2040)
목표 수입률	13%	15%	20%

#### (4) 시민 커뮤니티와 연대 기반 구축

- 공원과 공공공간에서의 지역사회와 시민의 참여는 거스를 수 없는 시대적 화두가 되었음, 지속적이고 견고한 시민 커뮤니티와의 연대 기반 구축은 이들을 공원의 생산자이며, 소비자로서 가능하도록 함
- 국내에서도 참여를 확대하고 프로세스를 개선해야 한다는 논의가 확대되고 있으나, 실천적인 대안과 전략 연구가 요구됨
- 다양한 커뮤니티 컨설팅 프로그램을 통해 공원 조성 및 운영관리 프로세스에 참여한 지역 주민들은 자신들이 제안했던 계획이 받아들여지고 실현되는 과정을 지켜보게될 경우 보다 적극적으로 공원의 커뮤니티 위원회의 한 사람의 역할을 책임감 있게 수행하게 됨

### 4. 시민참여 프로그램

#### (1) 공원녹지 시민입양제도

##### 1) 기본방향

- 공원녹지 입양제도가 장기적·성공적으로 추진되기 위해 시민의 자발적 참여가 요구됨
- 참여하는 시민이 입양한 장소에 애착을 가질 수 있도록 해야함
- 사업이 일관성을 가지고 연속적으로 추진되어 발전될 수 있도록 해야함
- 현재 ‘돌보미’라는 제도에는 노인 일자리, 봉사활동, 시민단체·개인·기업 입양이 포함되어 있어 본래 입양의 의미보다 포괄적이라고 할 수 있음
- 학생 봉사활동, 시민단체·개인·기업 입양에 한해서는 시민에게 쉽게 다가가고 특화된 이름을 지어서 제도의 가치를 높이는 것이 필요함

##### 2) 적용대상 구상

- 대상유형별 단위설정은 ‘가로수 한그루-띠녹지(가로수 포함)-블록단위 가로’ 단위로 입양단위를 설정함
- 공원일 경우, ‘공원 수목 한그루-녹지(화단 포함)-일정구역 또는 공원전체(입양가능 시설물 포함)’의 입양단위를 설정함

[표 166] 입양제도 참가자 및 유형구분

구분	세부명	참가자	내용	
공원녹지 돌보미	노인 일자리 돌보미	노인일자리 사업 참가노인	<ul style="list-style-type: none"> <li>관리활동에 참여하고 일정 대가를 지급받는 유형</li> <li>월 40시간 활동/ 일정금액 지급</li> </ul>	
	학생봉사 돌보미	초중고등학생	활동형 입양	<ul style="list-style-type: none"> <li>관리활동에 참여하는 유형</li> <li>학생 봉사활동: 봉사활동시간 인정</li> </ul>
	입양 돌보미	개인(가족)	활동형 입양	<ul style="list-style-type: none"> <li>관리활동 및 환경정화활동</li> <li>식재 및 관리를 하는 입양 유형</li> </ul>
		시민단체	활동기부형 입양/ 전문기술형 입양	<ul style="list-style-type: none"> <li>식재 및 관리 비용 기부</li> <li>관리활동 및 환경정화활동</li> <li>원예, 조경분야의 전문성이 인정되는 지원가가 참여하는 유형</li> <li>토양관리, 전정, 식재 등 전문성이 필요한 부분을 관리하는 활동</li> </ul>
		기타기관 (지역협회, 종교단체 등)		
		기업		

## (2) 그린오너제도

### 1) 개요

- 소유권과 관계없이 공원시설 및 녹지관리 활동에 봉사 정신을 발휘, 자발적으로 참여하여 공원시설을 가꾸거나 이에 필요한 기술을 제공하는 학교, 회사, 단체 등을 말함
- 공원시설 및 녹지관리에 자발적으로 참여하여 위촉된 지정 지역을 시민 스스로 주인이 되어 효율적으로 관리하고 가꾸는 봉사활동

[표 167] 그린오너제도 대상

구분	활동내용
공원시설	<ul style="list-style-type: none"> <li>시설물 점검, 시설물 보수, 시설물 도색, 제설, 수방조치</li> </ul>
공원녹지	<ul style="list-style-type: none"> <li>공원청소, 잡초제거, 수목관리(관수 등), 꽃씨 심기</li> </ul>
기타	<ul style="list-style-type: none"> <li>기술 지원활동, 기타 제안에 의한 활동</li> </ul>

### 2) 추진배경

- 그린오너의 역할을 통하여 참여한 시민들이 미세먼지 저감을 위한 도시숲에 애착을 가지고 관리하는 주체로 발전
- 여가문화 및 의식구조 변화로 인하여 휴식공간에 대한 인식이 달라짐에 따라 휴식 및 여가활동의 테마 제공
- 도심 속 녹지 가꾸기를 통한 공동체 의식 확산으로 봉사정신, 자연보호, 애향심 등 고취

### 3) 추진방향

- 학교, 회사, 단체 등과 지차체 및 공공기관이 연계하여 봉사정신을 발휘, 자발적인 참여에 의한 체계적인 관리
- 언론보도 및 홈페이지를 통한 지속적인 홍보로 시민의 공감대 형성
- 그린오너 사례 발굴을 통한 활성화 방안 모색

## 5. 녹화계약

### (1) 녹화계약의 개념

- 해당지역 지방자치단체장은 도시녹화를 위해 필요한 경우 도시지역안의 일정지역에 토지소유자, 거주자와 아래의 조치를 시행하는 것을 내용으로 하는 녹화계약을 체결할 수 있으며, 이 때 묘목의 제공 등 행정지원이 필요함

### (2) 녹화계약의 체결 기준

- 녹화계약은 도시지역 내 일정지역의 토지소유자 또는 거주자의 자발적 의사나 합의를 기초로 해당 지방자치단체장은 도시녹화에 필요한 지원을 하는 협정형식을 취하여야 함
- 토지소유자 또는 거주자 중 일부가 협정을 위반한 경우 토지소유자 또는 거주자가 자치적으로 해결 할 수 있도록 하고, 협정위반에 대한 토지소유자 또는 거주자의 자치적 해결이 불가능하거나 협정위반 상태가 6월을 초과하는 경우 녹화계약 해지가 가능함
- 녹화계약구역은 구획 단위를 원칙으로 하고 계약기간은 5년 이상임
- 녹화계약의 대상이 되는 도시녹화의 범위는 주위 환경과의 어울림을 고려하되, 인근주민의 재산권을 침해하지 않도록 함

### (3) 녹화계약 시 필요사항

- 심어 가꾸는 수목 등의 종류, 수, 장소 및 관리에 관한 사항
- 도시녹화의 관리기간에 관한 사항
- 녹화계약의 변경 또는 해지에 관한 사항
- 녹화계약에 위반한 경우의 조치 등에 관한 사항
- 녹화재료의 제공 및 행정·재정적지원 등 도시녹화에 필요한 지원에 관한 사항
- 녹화계약지역의 경계표시 및 묘목 등 녹화재료의 소유권 및 권리 등에 관한 사항
- 그 밖에 지방자치단체장이 필요하다고 인정하는 사항

### (4) 녹화계약의 대상지 선정

- 공원 및 녹지로 기 지정 되었으나 공원시설이 계획 또는 입지하고 있지 않는 지역 중 유희농지나 경작지, 임야를 대상으로 함
- 일부 산림지역 중 여러 가지 요인에 의하여 복원이 필요한 지역을 녹화계약 대상지로 선정하여, 지속적이고 체계적인 복원계획과 더불어 토지에 대한 활용을 적극적으로 도모함



- 도시공원으로 기 지정되어 있는 계획대상지 및 도시자연공원구역 계획 대상지 내 산림지역도 녹지복원계획이 수립되지 않은 사유지에 대하여 대상지 선정기준에 부합되는 경우 녹화계약을 수립함
- 녹화계약의 대상지 선정기준은 인천광역시 조례로 제정하여 지역에 적합한 사항을 적용하고 인천광역시 도시공원위원회의 승인을 득하여 시행하도록 함

## (5) 녹화계약지의 조성 기법

- 녹화계약이 수립된 지역은 녹지복원계획에 의하여 인근의 천연자연림과 같은 식생구조로 지속적인 녹지로서의 연계성과 생태적 안정성을 도모할 수 있는 기법을 적용하여 식재함
- 공원 주변 이용이 많은 지역은 녹화계약지로 해당 토지주와 협의 시행 후 녹화계약을 체결하고 인근의 공원과 유사한 도입수종을 통하여 경관적 연계성을 도모함
- 녹화계약은 해당 토지에 재정사업으로 수목을 지원하여 녹화하는 사업으로서, 계약지의 적절한 녹화와 녹지관리에 대하여 토지주와 긴밀한 협의와 계약을 시행함
- 계약대상지에 대하여 지속적인 관리방안과 관리계획을 녹화계약 시 수립하여 전담 관리반의 운영과 문제점에 대한 시정요청, 시정방법의 개발 등 체계적인 녹화계약에 대한 방안을 수립하여야 하며, 이때 녹화계약 대상지에 대한 면밀한 조사와 분석을 통하여 계약지를 선정·관리함

## (6) 시민녹화기금 조성 방안

### ■ 다양한 기금 제도 운영

- 현재의 기금 형태를 보다 다양화하여 시민들이 쉽게 기금 모금에 참여할 수 있도록 유도
- 공원 회원제도 도입을 통하여 공원 운영의 고정적인 수입을 창출하며, 회원들과 공원의 중요한 관리주체로 파트너십을 형성하도록 함.
- 유아부터 성인, 가족까지 다양한 유형의 회원제도를 도입하여 선택의 폭을 넓히도록 함
- 재정확충에 관련된 부분에만 한정하지 말고 공원입양제도, 수목의 기부제도, 기념일 후원, 유산의 기부 등 다양한 형태의 후원 제도를 마련하여 참여율을 높일 수 있도록 함
- 현물로 직접 후원하는 경우에는 후원자가 직접 나무, 보도, 벤치 등 공원에 필요한 품목을 지원하고, 지원품목에 후원자의 이름을 인쇄하는 형태로 참여의 동기를 부여하며, 생일, 결혼기념일 등 개인의 특별한 날에 후원할 수 있는 제도 도입 필요
- 공원 안에서 공원의 기금 마련을 위한 바자회, 공연 등의 자선 행사 개최를 통하여, 지역주민에게 공원을 홍보함은 물론, 공원 운영의 기금을 조성하도록 함

## ■ 녹화기금 조성의 참여 동기 부여

- 녹화기금 조성에 참여한 시민에 대하여는 기부금의 규모에 따라 세제의 혜택을 주는 등 근거 법령 및 조례 제정이 필요하며, 기금 용도를 공원의 조성보다는 공원 운영사업 공모자금에 활용해 소규모 시민단체들에게 환원되는 선순환구조를 구축
- 모금방식에는 개인별 동기유발을 위해 구체적 모금 대상의 공원명, 사업명 등을 명시하고 대상환경 조성시 성금 헌납자의 인적사항을 명시하는 방안을 고려

## ■ 신뢰성과 투명성의 기금운영체제 확립

- 조성된 기금은 용처와 방식을 공개하여 투명성을 확보하고, 기금모금에 있어 민·관·기업이 합동으로 '제3섹터형 재단법인'을 설립 및 효율적인 운영체제 구축

## ■ 기업체 파트너 프로그램 유도

- 기업들이나 단체들의 높아지는 사회참여의 방안으로 공원녹지에 대한 후원을 장려
- 후원 기업과 단체들에게는 공원 이용에 따른 인센티브를 개발하여 참여를 유도, 후원기업과 단체들과는 지속적인 봉사자로 참여를 유도

# 6. 시민참여시스템 구축

## (1) 이벤트 및 시민참여형 사업추진

### 1) 시민참여 시스템 구축

- 목표: 시민참여형 도시녹지 조성 및 관리를 위한 시민역량 강화 및 시스템 구축

[표 168] 단계별 시민참여 시스템

추진단계	내용
인천광역시 자원역량 구축	<ul style="list-style-type: none"> <li>○ 인천광역시 자원봉사자(시민정원사)지원 및 도시공원 문화 확충 사업의 체계적 추진이 가능한 역량 구축: 조직규모 확대, 예산확보, 지원 프로그램</li> <li>○ 행정조직의 확대대, 참여규모 확장, 지원프로그램 확충</li> </ul>
주민 역량 강화	<ul style="list-style-type: none"> <li>○ 정기교육을 통한 인천광역시 시민정원사 양성: 녹지 조성, 관리, 모니터링을 할 수 있는 자원봉사자 양성</li> <li>○ 교육수료자의 활용을 통한 선 순환구조 확립</li> </ul>
주민의식 제고 및 참여기회 확대	<ul style="list-style-type: none"> <li>○ Event성 참여사업 추진: 72시간 도시생생 프로젝트(서울시), 도시정원 경연대회 등</li> <li>○ Event시민참여, 심사위원 참여 등을 통해 도시녹화 사업에 대한 인식 제고</li> <li>○ 자투리공간 녹화, 짚앞정원 등</li> </ul>
시민정원사 활동 및 지원	<ul style="list-style-type: none"> <li>○ 도시정원 관리사(공원녹지), 하천정원관리사(하천), 가로정원 관리사(가로수) 그룹 구분 및 녹화 및 관리 활동 추진</li> <li>○ 시민정원사 활동을 위한 식물, 관련장비 등 현물지원</li> <li>○ 체계적이고 지속가능한 활동을 위한 토론회 및 활동발표회 등 개최</li> </ul>

## 2) 시민참여형 도시녹화 추진

### ■ 공공기관과 시민참여 역할 제시

- 공원, 녹지, 녹화의 조성 및 관리
- 행정지원, 재정지원, 공원녹지 관리, 관리인력 배치
- 공원, 녹지의 안전한 이용
- 공원, 녹지, 녹화 조성/관리에 참여, 프로그램 이용

### ■ 시민참여형 도시녹화 추진

- 원도심 도시녹화 학생 공모전 추진: 녹화 아이디어 수집
- 원도심 도시정원대회 개최: 주요 지역을 선정 후 시범사업형 정원대회 개최
- 이벤트를 바탕으로 한 주민의식 증진
- 지역주민 심사위원 위촉
- 커뮤니티 그린웨이 프로그램 추진
- 전문가 및 행정을 중심으로 지역주민 교육, 대상지 조사, 계획 수립, 설계, 조성, 조성 후 관리 등의 체계적 추진

### ■ 시민주도형 정원문화 확산

- 도시정원대회 홍보, 시민들의 직접 체험을 통한 녹화사업 인식 제고
- 자투리텃터, 내집앞정원, 화기애애 등 시민참여 활성화

