



제3장 기 본 구 상

I. 공원녹지의 미래상, 목표 및 지표 설정

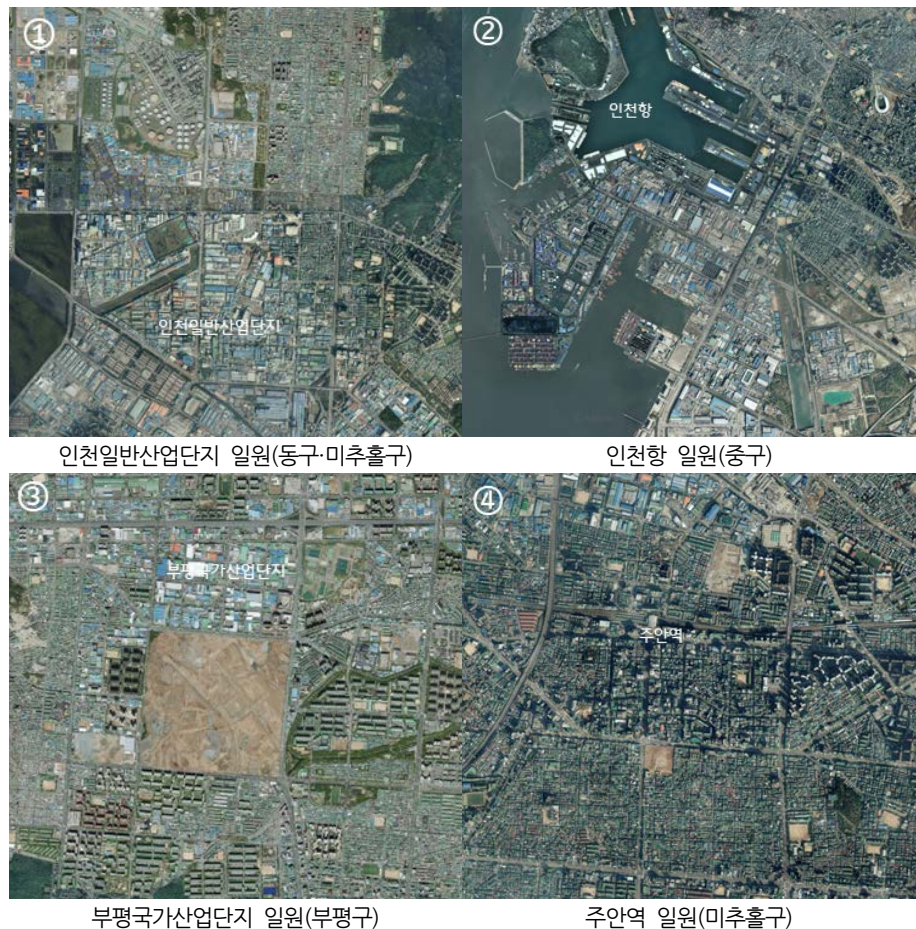
II. 공원녹지 기본구상

I. 공원녹지의 미래상, 목표 및 지표 설정

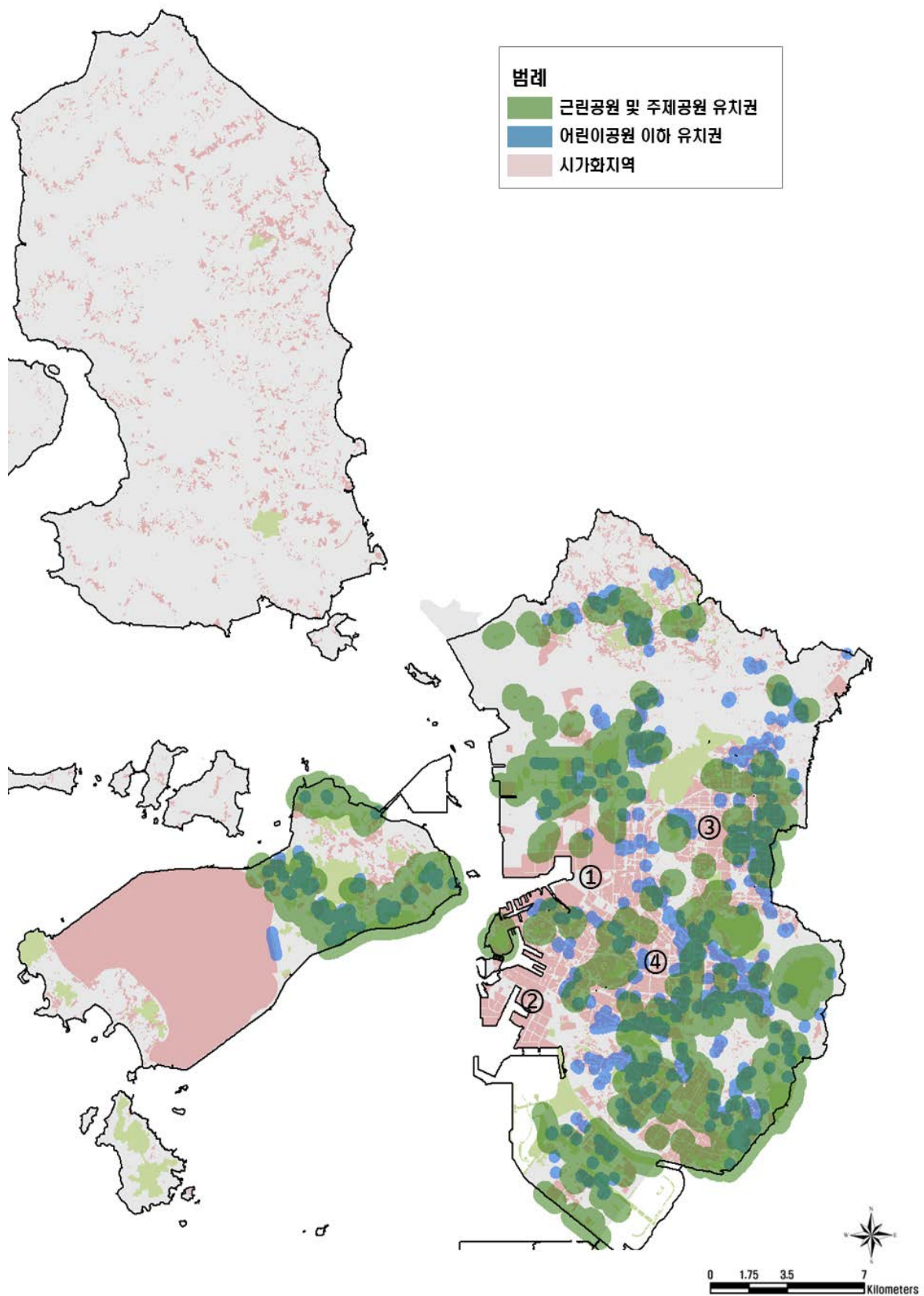
① 공원녹지 수요 분석

1. 공원 유치권 분석

- 1883년 개항이후부터 자연발생적으로 도시가 형성되어, 도시가 건설되는 초기부터 체계적인 공원녹지 확충을 할 수 없었던 동구, 중구, 미추홀구 등의 원도심지역은 공원 서비스가 소외된 지역이 다수 도출되었음
- 특히 인천일반산업단지, 인천항, 부평국가산업단지 일대, 주안역 일대 등은 공원 유치권에 비교적 넓은 면적이 포함되지 못하였음
- 반면 대규모 택지개발을 통해 도시가 형성된 연수구와 최근 지속적인 도시 개발사업 추진을 통해 건설된 경제자유구역 송도국제도시 및 청라국제도시, 남동구 논현지구 일원, 검단신도시 등은 체계적인 공원녹지 확충을 바탕으로 충분한 공원 서비스가 제공되고 있음



[그림 89] 인천광역시 주요 공원 서비스 소외지역



[그림 90] 인천광역시 공원 유치권 분석도

2. 공원녹지 서비스지수

(1) 분석목표 및 방법

■ 분석목표

- 도시환경, 시민건강, 경제수준, 공원서비스 수준 등을 종합하여 공원녹지 정책 수요가 높은 지역을 도출하여 효과적인 공원녹지 정책의 추진

■ 분석방법

- 김용국과 조상규(2019)의 근린재생을 위한 공원 정책 적용지역 도출을 위해 개발한 공원녹지 결핍지수를 활용하여 인천광역시의 도시특성에 맞는 지수 도출
- 환경수준은 토지이용구조, 물순환기반, 생물다양성기반을 분석하고, 공원서비스 수준은 재정자립도, 생활환경 녹지면적, 1인당 조성공원면적을 분석하였으며, 대체가능녹지지수는 대체가능녹지, 서비스 잠재성을 세부항목으로 분석
- 자치구 및 행정동 경계를 공간적 범위로 설정하고 각 항목당 자료를 취합하여 상대적인 평가를 통해 항목별 결핍도가 낮은 지역 도출

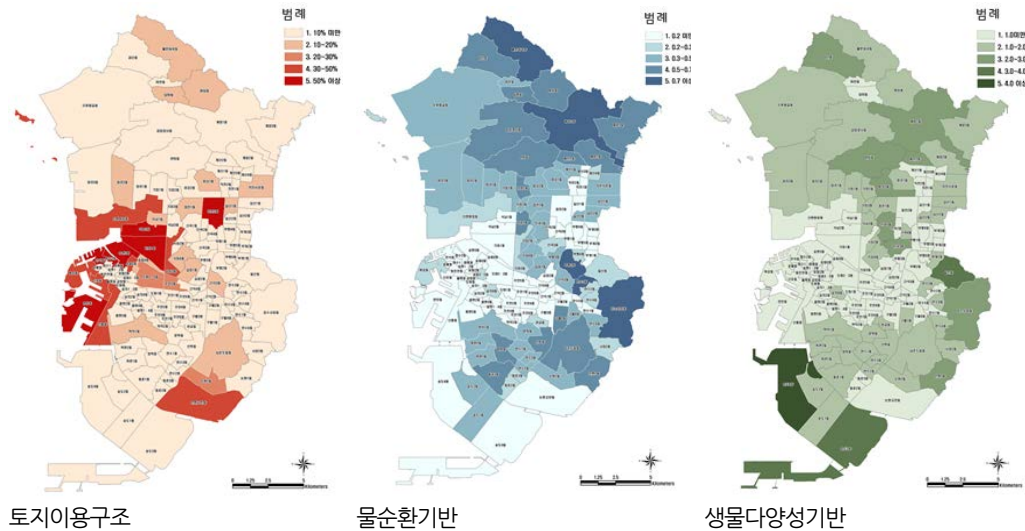
[표 69] 인천광역시 공원녹지 서비스지수 분석 항목 및 세부 내용

항목	세부항목	지표	자료출처및산정방법
환경 수준	토지이용구조	◦ 생활권 내 항만시설 및 산업단지 등 생활환경 악화요인 비율	◦ 도시생태현황지도 중 토지이용 자료
	물순환기반	◦ 생태면적률을 활용한 물순환지수	◦ 도시생태현황지도 토지피복 자료
	생물다양성기반	◦ 비오톱평가등급을 활용한 비오톱지수	◦ 도시생태현황지도 비오톱 평가자료
공원 서비스 수준	재정자립도	◦ 일반회계 대비 지방세 및 세외수입 비율	◦ KOSIS국가통계포털
	생활환경 녹지면적	◦ 산림, 공원, 하천, 기타 녹지를 제외한 1인당 토지이용지역 내 녹지면적(또는 비율)	◦ 도시생태현황지도 중 녹지율 자료
	1인당 조성공원면적	◦ 1인당 조성공원 면적(또는 비율)	◦ 인천시 공원녹지 현황 조서, GIS data
대체가능 녹지지수	대체가능녹지	◦ 법정 공원 외 1인당 녹지, 산림, 하천, 경작지 면적(또는 비율)	◦ 도시생태현황지도 중 토지이용 자료
	서비스 잠재성	◦ 1인당 미조성공원 면적(또는 비율)	◦ 인천시 공원녹지 현황 조서

(2) 분석결과

■ 환경수준

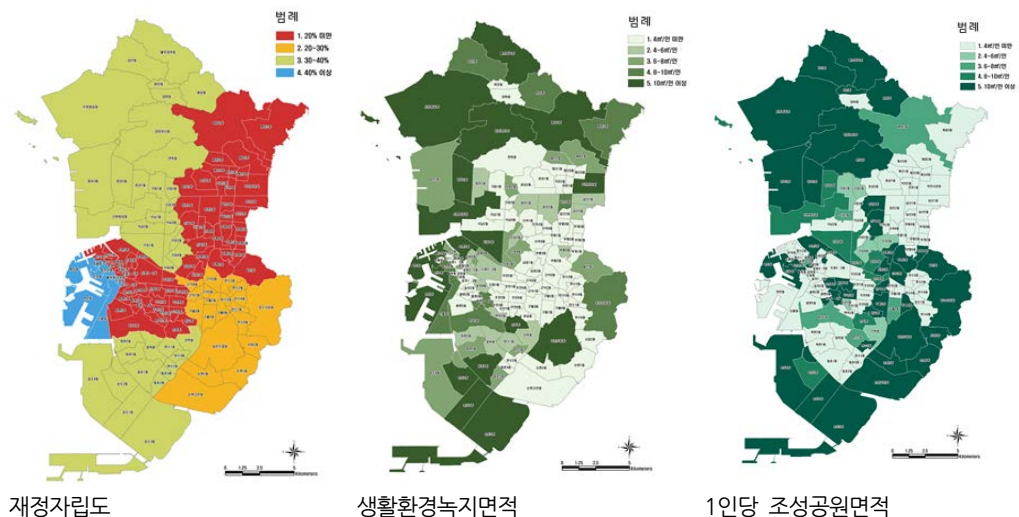
- 환경수준 평가결과 항만시설이 많은 중구, 동구 일대의 토지이용구조가 불량하였고, S자 녹지축이 분포하는 지역이 물 순환기반, 생물다양성기반이 양호하였음



[그림 91] 인천광역시 환경수준 세부항목별 분석결과

■ 공원서비스수준

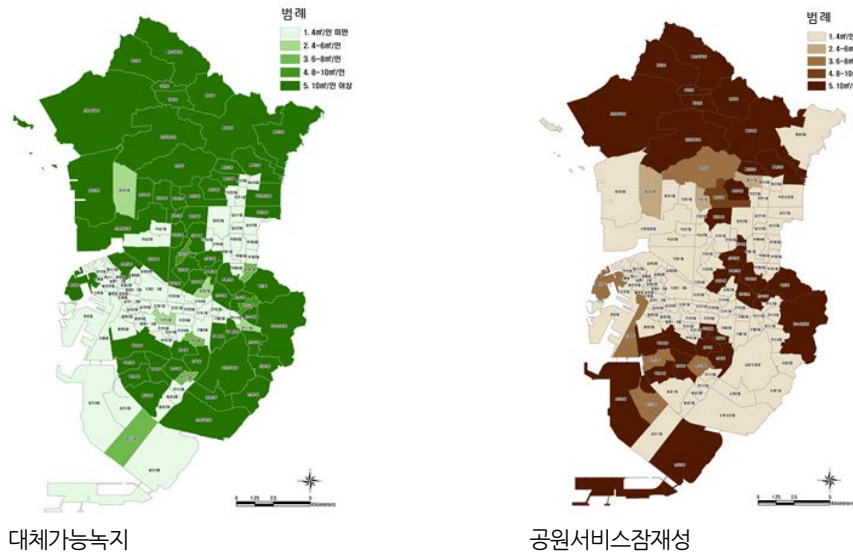
- 재정자립도는 계양구, 부평구, 미추홀구, 중구가 가장 불량하였고, 미추홀구, 부평구, 동구, 중구 등의 생활환경 녹지면적 및 1인당 조성공원면적이 작았음



[그림 92] 인천광역시 공원서비스수준 세부항목별 분석결과

■ 대체가능녹지지수

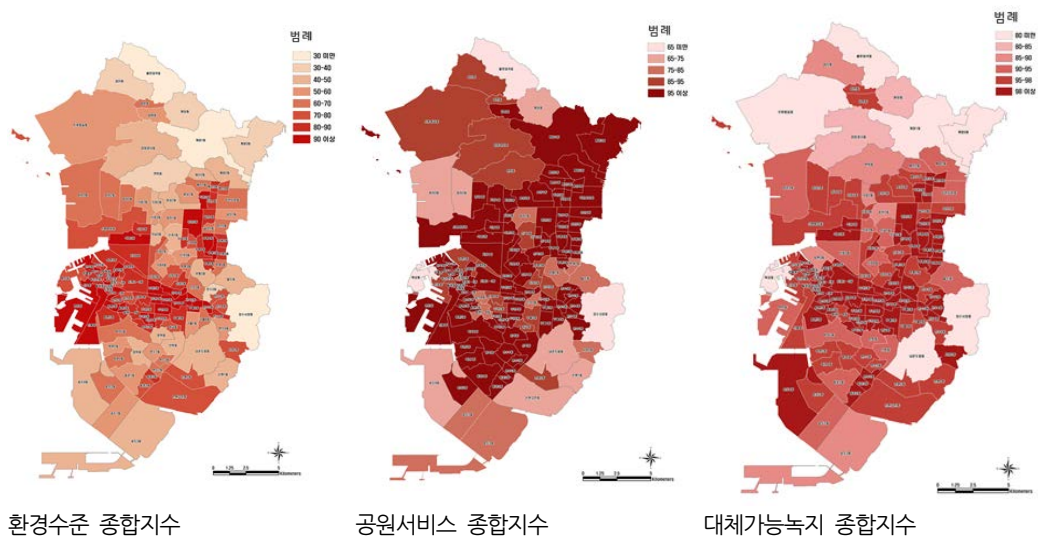
- 동구, 중구, 미추홀구, 부평구를 제외한 S자 녹지축이 분포하는 지역은 대체가능 녹지 및 공원서비스 잠재성이 높았음



[그림 93] 인천광역시 대체가능 녹지지수 세부항목별 분석결과

■ 항목별 세부지수 종합

- 환경수준, 공원서비스 수준 중 공원서비스율, 대체녹지지수에 대한 표준화 결과 중구, 동구, 미추홀구, 부평구 및 남동구 일부가 불량하였음



[그림 94] 인천광역시 공원 서비스지수 항목별 종합평가 결과

3. 기정 공원녹지 기본계획과의 비교

(1) 기정 공원녹지 기본계획과의 비교

- 2020 공원녹지 기본계획은 생태의 녹, 매력의 녹, 청정의 녹, 휴양의 녹, 명품의 녹, 역사의 녹으로 융합 및 연결하여 꽃과 녹이 우거진 해양문화도시 구현을 미래상으로 설정하였음
- 2030 공원녹지 기본계획은 2020을 기반으로 공원녹지의 재정비를 통해 실현 가능하고 사람중심의 국제, 문화, 관광도시에 부합하는 도시로 설정하였음
- 기본방향과 주요이슈는 2020과 큰 차이는 없었으나, 장기미집행시설 해제가 주요 이슈이었음
- 2040은 한남정맥과 바다의 도시 인천, 녹색문화를 담다로 설정하였고, 기존의 S자 녹지축 보전 및 경관체계 구축, 질적 향상 등에서 벗어나 대규모의 거점 확보를 통한 시스템 구축, 서비스 불균형 해소 등을 기본방향으로 설정

[표 70] 기정 공원녹지 기본계획과의 주요 방향 비교

구분	2020(2010.2.수립)	2030(2016.4.수립)	2040(2022.6.수립)
미래상	“Green Design City Incheon” 생태의 녹, 매력의 녹, 청정의 녹, 휴양의 녹, 명품의 녹, 역사의 녹으로 융합하고 연결, 보충하여 꽃과 녹이 우거진 해양문화도시 구현	“New Green City Human City Incheon” 공원녹지의 재정비를 통해 실현 가능하고 사람중심의 국제, 문화, 관광도시에 부합	“Incheon contains Green Culture” 한남정맥과 바다의 도시 인천, 녹색문화를 담다
기본방향	<ul style="list-style-type: none"> ○ 녹의 골격 보전 및 연결 ○ 자연과 공생도시 조성 ○ 개성과 품격 있는 녹 조성 ○ 생활을 윤택하게 하는 녹 조성 ○ 인상에 남는 녹의 경관 조성 ○ 시민과 하나 되는 녹의 도시 조성 	<ul style="list-style-type: none"> ○ 녹의 골격 보전 및 연결 ○ 자연과 공생도시 조성 ○ 질적향상과 실현가능한 녹 ○ 살기 좋은 도시를 위한 녹 ○ 인상에 남는 녹의 경관 조성 ○ 시민과 함께 만드는 녹의 도시 조성 	<ul style="list-style-type: none"> ○ S자 녹지축(한남정맥) 및 인접한 공원 특성화 및 연계를 통한 ‘Grand -S Park’ System 구축 ○ 도심 내 단절구간 연결 및 입체적 도시개발을 통한 ‘Grand -I Forest’ System 구축 ○ 해안 거점 공원 조성 및 확대를 통한 ‘Grand -C wave’ System 구축 ○ 시민참여 기반의 도심 거점 녹지공간의 정비 및 연결을 통한 한남정맥~도시~해양의 연결
주요이슈	<ul style="list-style-type: none"> ○ 보전핵과 보전거점, 보전축 ○ 공원녹지체계 확립 ○ 인천광역시 특색 있는 경관창출 ○ 녹의 보전 및 복원 ○ 공원·녹지의 정비 및 확충 ○ 시민과 하나 되는 공원녹지 	<ul style="list-style-type: none"> ○ 보전핵과 보전거점, 보전축 ○ 해안경관축 확장과 연결성 강화 ○ 장기미집행시설 해제 ○ 시민참여형 공원녹지 조성 사업 추진 	<ul style="list-style-type: none"> ○ 공원문화 체계 구축 ○ 원도심 공원녹지 확충 ○ 산림휴양 공간 확대 ○ 해양친수거점 공간 확보 ○ 녹지 이음줄 조성 ○ 인천 녹지축 체계 구축

○ 2020 공원녹지 기본계획

- 2010년(현황) 공원녹지 지정면적 67,353천㎡, 공원녹지 조성면적 25,680천㎡, 인구 270.1만명, 1인당 공원녹지 조성면적은 9.64㎡/인
- 2020년(계획) 공원녹지 지정면적 66,998천㎡, 공원녹지 조성면적 61,616천㎡, 계획인구 310만명으로 1인당 공원녹지 조성면적 19.88㎡/인으로 계획




○ 2030 공원녹지 기본계획

- 2016년(현황) 공원녹지 지정면적 54,579천㎡, 공원녹지 조성면적 22,175천㎡, 인구 298만명, 1인당 공원녹지 조성면적은 7.44㎡/인
- 2030년(계획) 공원녹지 지정면적 57,845천㎡, 공원녹지 조성면적 51,008천㎡, 계획인구 350만명으로 1인당 공원녹지 조성면적은 14.57㎡/인으로 계획

○ 2040 공원녹지 기본계획

- 2020년(현황) 공원녹지 지정면적 41,688천㎡, 공원녹지 조성면적 21,606천㎡, 인구 302만명, 1인당 공원녹지 조성면적 7.15㎡/인
- 2040년(계획) 공원녹지 지정면적 65,301천㎡, 공원녹지 조성면적 61,224천㎡, 계획인구 330만명, 1인당 공원녹지 조성면적 18.55㎡/인으로 계획

[표 71] 지정 공원녹지 기본계획과의 세부 계획지표 비교

구분	2020(수립년도 2010.02)	2030(수립년도 2016.04)	2040(수립년도 2022.06)
공원 녹지 현황	<ul style="list-style-type: none"> ○ 공원녹지 지정면적: 67,353천㎡ ○ 공원녹지 조성면적: 25,680천㎡ ○ 인구: 270.1만명(2008. 기준) ○ 1인당 공원녹지 조성면적: 9.64㎡/인 	<ul style="list-style-type: none"> ○ 공원녹지 지정면적: 54,579천㎡ ○ 공원녹지 조성면적: 22,175천㎡ ○ 인구: 298만명(2015. 12. 기준) ○ 1인당 공원녹지 조성면적: 7.44㎡/인 	<ul style="list-style-type: none"> ○ 공원녹지 지정면적: 41,688천㎡ ○ 공원녹지 조성면적: 21,606천㎡ ○ 인구: 302만명(2021. 기준) ○ 1인당 공원녹지 조성면적: 7.15㎡/인
목표 년도 계획	<ul style="list-style-type: none"> ○ 공원녹지 지정면적: 66,998천㎡ ○ 공원녹지 조성면적: 61,616천㎡ ○ 인구: 310만명 ○ 1인당 공원녹지 조성면적: 20.68㎡/인 	<ul style="list-style-type: none"> ○ 공원녹지 지정면적: 57,845천㎡ ○ 공원녹지 조성면적: 51,008천㎡ ○ 인구: 350만명 ○ 1인당 공원녹지 조성면적: 14.57㎡/인 	<ul style="list-style-type: none"> ○ 공원녹지 지정면적: 65,302천㎡ ○ 공원녹지 조성면적: 61,224천㎡ ○ 인구: 330만명 ○ 1인당 공원녹지 조성면적: 18.55㎡/인
종합 배치 구상도			

(2) 2030 공원녹지 기본계획 분석결과

- 2030년 인천광역시 공원녹지 기본계획은 2020년 계획을 반영하여 시의 다양한 여건을 고려한 장황한 계획보다는 실현가능한 계획 위주의 방향을 수립
- 인천광역시만의 지역적, 문화적, 인문적 특성을 반영한 기본계획 수립을 위해 미래상에서 설정된 '생태의 녹', '해안의 녹', '실현의 녹'의 비전전략을 계획
- '생태의 녹', '해안의 녹', '실현의 녹', 세 가지 녹은 인천광역시 공원녹지 기본계획의 보전, 확충, 이용, 경관 체계를 확립하고 전체 기본계획의 큰 틀이 되며, 목표연도 (2030년) 뿐만 아니라 2030년 이후에도 지속적으로 추진되어야 할 과제를 제시
- '생태의 녹'은 인천광역시 내륙지역의 골격을 형성하는 S자 녹지축의 보전과 연결, 활용방안 등에 관한 계획이며, '해안의 녹'은 서해안에 인접하여 아름다운 해안경관을 가지고 있는 특성을 고려한 계획이며, '실현의 녹'은 장기미집행시설 해제가이드라인에 따른 공원의 분류와 그에 따른 단계별 계획이고 구도심에 녹의 확보에 관한 계획임
- 세 가지 녹을 실천함으로서 시민들은 인천광역시 주요 산을 끊어짐 없이 연계하여 이용할 수 있으며, 해안을 바라보며 쉴 수 있는 휴식처를 즐길 수 있으며, 구도심의 회색도시를 녹색도시로 변화시키는데 목적이 있음
- 위의 실천내용을 바탕으로 2040년 공원녹지 기본계획에서는 미비한 부분에 대한 실현가능한 계획을 수립하고, 재정 등 다양한 여건을 고려하여 행정과 시민이 함께 만들어가는 공원녹지 조성을 위한 계획수립 방향 제시가 필요

[표 72] 도시공원 재정비계획 세부내용

공원녹지 주요대상	인천광역시 공원녹지비전	비전의 실천전략	기대효과
S자 녹지축	"생태의 녹" (Ecological Green)	주요산의 보전· 활용 및 산림경관 정체성 확립	야생동물 증가, 사람과 인간이 공생하는 도시
해안경관 (서해안, 갯벌)	"해안의 녹" (Coast Green)	해안변 공원조성 및 경관 확보	생활환경 및 도시이미지 개선
구도심의 공원·녹지	"실현의 녹" (Realization Green)	실현가능한 공원녹지의 조성, 도시의 녹화	도시기온저감, 구도심 시민의 녹의 확보

(3) 기정 공원녹지 기본계획 공원결정면적 비교

- 2030년 공원녹지기본계획(2016년 수립) 공원결정면적과 비교한 결과 공원녹지는 2,526개소에서 2,712개소로 186개소가 증가하는 것으로 계획함
- 도시공원은 1,317개소에서 1,431개소로, 시설녹지는 1,209개소에서 1,281개소로 증가하였고 계획인구는 350만명에서 20만명이 감소한 330만명으로 공원녹지 계획면적 증가와 계획인구 감소로 1인당 공원 결정면적은 14.10㎡/인에서 16.65㎡/인으로 증가함

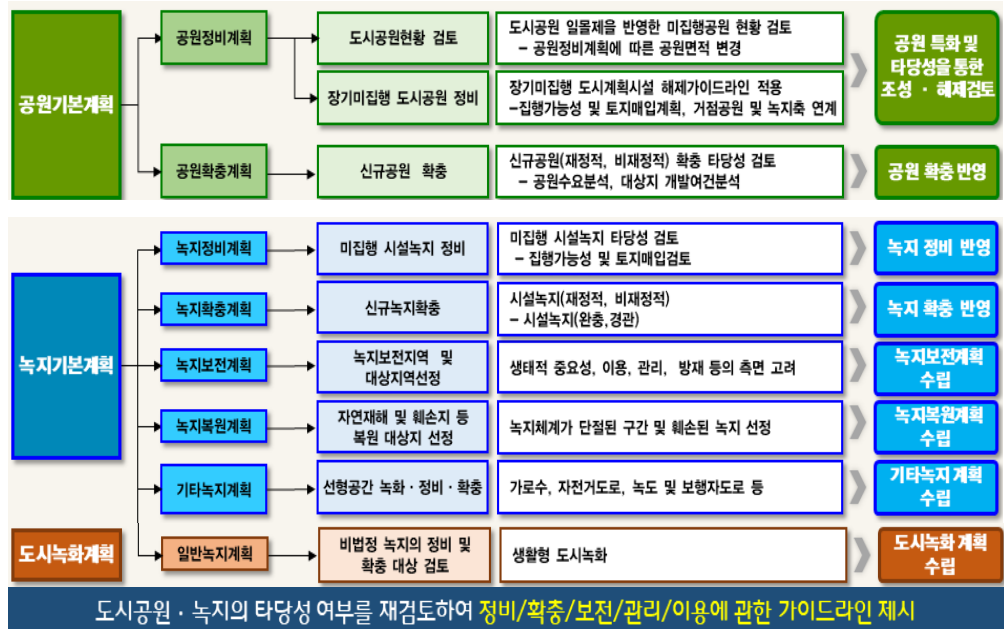
[표 73] 기정 공원녹지 기본계획 지표 비교

구 분		2030년공원녹지기본계획(2016년 수립)				2040년공원녹지 기본계획 (목표년도: 2040년)	
		현황 (기준년도: 2015년)		계획 (목표년도: 2030년)			
		개소	면적(천㎡)	개소	면적(천㎡)	개소	면적(천㎡)
도시자연공원구역		18	26,470	15	22,123	15	23,371
공원녹지소계		2,374	54,579	2,526	57,845	2,712	65,302
도시공원	소 계	1,119	44,504	1,317	49,345	1,431	54,998
	도시자연공원	1	606	-	-	-	-
	생활권	소공원	156	275	341	460	378
		어린이공원	581	1,838	576	1,817	580
		근린공원	329	35,920	315	33,450	360
	주제	체육공원	15	478	22	554	26
		도시생태 공원	2	592	8	2,104	10
		산림휴양 공원	1	339	20	6,254	2
		묘지공원	3	2,382	3	2,382	4
		문화공원	10	670	10	670	33
		수변공원	16	1,187	16	1,187	25
		역사공원	5	218	6	467	5
		도시농업 공원	-	-	-	-	2
		해안공원	-	-	-	-	4
		반려동물 공원	-	-	-	-	1
		방재공원	-	-	-	-	1
시설녹지	소 계	1,255	10,075	1,209	8,450	1,281	10,304
	완충녹지	883	7,698	852	6,193	878	7,378
	경관녹지	297	1,896	295	1,876	322	2,372
	연결녹지	75	481	62	431	81	553
인구 (천명)		2,980		3,500		3,300	
1인당 공원 결정면적 (㎡/인)		14.93		14.10		16.65	

자료: 2021년도 인천광역시 공원녹지 현황, 인천광역시 공원조성과 내부자료 (2020년 12월 기준)

(4) 2040 공원녹지 기본계획 프로세스

- 공원녹지 기본계획은 공원기본계획, 녹지기본계획, 녹화기본계획으로 구분되며 인천광역시 도시공원·녹지의 타당성 여부를 검토하여 정비, 확충, 보전, 관리, 이용에 관한 가이드라인을 제시하는 것임
- 공원기본계획은 공원정비계획과 공원확충계획으로 구분되어 추진되며 공원정비 계획은 기 조성 공원의 특화, 타당성 검토를 통한 조성 및 해제 검토가 주요 내용이고, 공원확충계획은 신규공원을 확충하는 것임
- 녹지기본계획은 녹지정비계획, 녹지확충계획, 녹지보전계획, 녹지복원계획, 기타 녹지계획 등으로 세분화되어 수립됨
- 도시녹화계획은 비법정 녹지의 정비 및 확충 대상 검토로 생활권 내의 구조물에 대한 녹화임
- 2040 공원녹지 기본계획은 기존의 공원녹지 기본계획 프로세스를 기반으로 추진하되 공원기본계획과 녹지기본계획 등으로 세분하지 않고 20년간의 장기적인 추진이 필요한 핵심전략사업을 구분한 후 이에 대한 추진계획을 수립하였음



[그림 95] 공원녹지 기본계획 프로세스

2. 공원녹지 지표설정

1. 공원녹지면적 지표

(1) 공원녹지율 분석

- **공원녹지율: 공원과 녹지면적의 크기를 평가하는 기준(도시관리계획 결정 기준)**

$$\text{도시전체 공원녹지율(\%)} = \frac{\text{공원녹지면적(km}^2\text{)}}{\text{도시지역 면적(km}^2\text{)}} \times 100$$

- 인천광역시 공원녹지율(시설결정): 9.01%
- 인천광역시 조성 공원녹지율(조성): 7.94%

[표 74] 인천광역시 공원녹지 결정 및 조성면적(현황)

구 분	시설결정면적(천㎡)	조성면적(천㎡)	비 고
도시면적	568,030	568,030	
공원녹지면적	50,998	45,109	
공원면적	41,501	35,910	
녹지면적	9,497	9,199	
공원녹지율(%)	9.01	7.94	

자료: 2021년도 인천광역시 공원녹지 현황, 인천광역시 공원조성과 내부자료(2020년 12월 기준)

(2) 1인당 공원면적

- 1인당 공원결정면적(현황): 13.73㎡/인 (기준2020.12)
- 1인당 공원조성면적(현황): 7.16㎡/인 (기준2020.12)
- 1인당 공원결정면적(계획): 16.65㎡/인
 - 2040 인천광역시 도시기본계획: 15.62㎡/인(소공원, 어린이공원 제외)
 - 2030 인천광역시 공원녹지기본계획: 14.10㎡/인

[표 75] 인천광역시 공원녹지율

구 분	현황 (2020.12)	공원녹지 기본계획 (2030)	도시기본계획		공원녹지 기본계획 (2040)
			2030	2040	
(목표)인구(천명)	3,022	3,500	3,500	3,300	3,300
도시자연공원구역	23,715	22,123	23,569	23,371	23,371
공원결정 계획면적(천㎡)	41,688	49,345	49,345	51,825	54,998
1인당 공원결정 계획면적(㎡/인)	13.73	14.10	14.10	15.62	16.65
공원조성면적(천㎡)	21,606	43,225	-	-	51,546
1인당 공원조성 계획면적(㎡/인)	7.16	12.35	-	-	15.62
공원조성율(%)	51.83	87.60	-	-	93.84

자료: 2021년도 인천광역시 공원녹지 현황, 인천광역시 공원조성과 내부자료(2020년 12월 기준)
도시기본계획 공원 결정 면적은 소공원, 어린이공원을 제외한 면적이며 공원녹지 기본계획은 전체 공원을 포함함

2. 도시공원 면적 추이

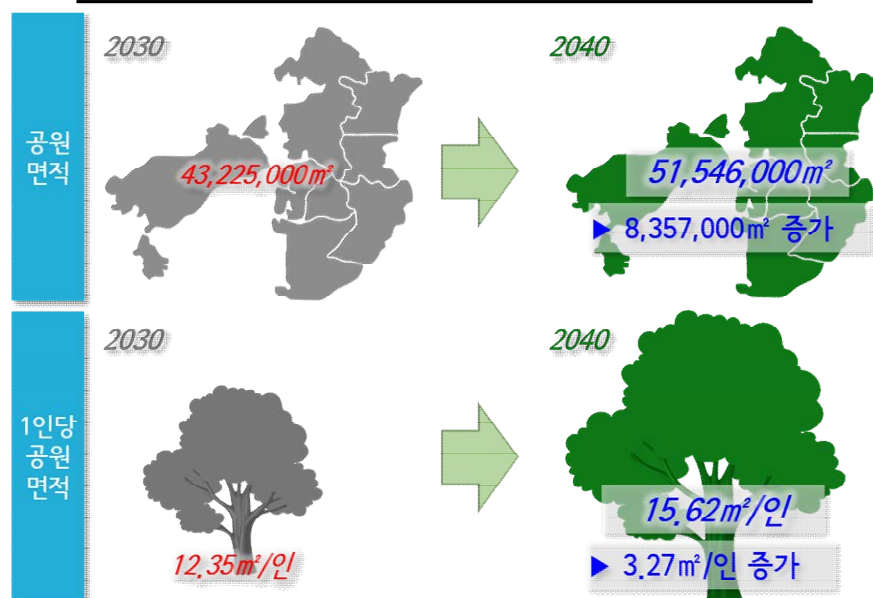
■ 2030 공원녹지 기본계획

- 도시공원 조성면적: 43,225천㎡(43.2㎢)
- 인천광역시 인구: 350만명
- 1인당 공원조성면적: 12.35㎡/인

■ 2040 공원녹지 기본계획

- 도시공원 조성면적: 51,546천㎡(51.5㎢)
- 인천광역시 인구: 330만명
- 1인당 공원조성면적: 15.62㎡/인

2030 공원녹지 기본계획	
도시공원 조성면적: 43,225,000㎡(43.2㎢)	
인천광역시 인구: 350만명	
1인당 공원조성면적: 12.35㎡/인	
장기미집행공원 조성	신규공원 확보 시가화지 면적 확보 등
2040 공원녹지 기본계획	
도시공원 조성면적: 51,546,000㎡(51.6㎢)	
인천광역시 인구: 330만명	
1인당 공원조성면적: 15.62㎡/인	



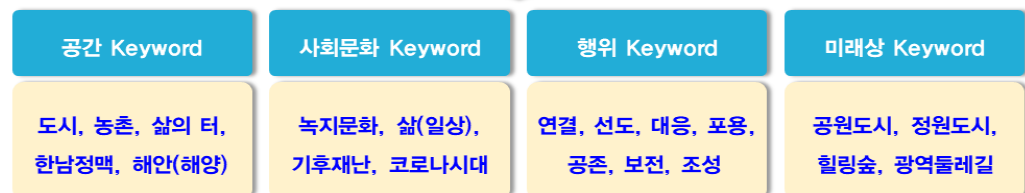
3 2040 공원녹지 기본계획 미래상 설정 및 추진전략

1. 미래상 설정

■ 미래상 설정을 위한 Keyword 분석

- 인천광역시 푸른시민참여단의 각 분과별 토론을 통해 도출된 미래상은 공원분과 일상 속 역사, 문화, 자연이 함께 살아 숨 쉬는 공원도시 인천, 녹지문화를 선도하는 정원도시 인천, 한남정맥, 바다, 삶의 터를 연결하는 공원도시 인천 조성이었음
- 도시숲 분과에서는 미래 환경문제(기후재난) 대응 가능한 도시숲, 1인 가구 등 다양한 삶의 모습 포용하는 모두를 위한 도시숲, 도시, 농촌, 해안이 공존하는 인천광역시의 특색을 반영할 수 있는 도시숲이 미래상으로 도출되었음
- 산림분과에서 도출된 미래상은 코로나시대에 안전하고 편안한 힐링숲, 자연과 공존하는 숲 보전, 한남정맥에서 해안까지 광역둘레길 조성이었음
- 각 분과별 미래상은 분과 논의 주제에 근거하여 나온 것으로 각각의 미래상을 분석하여 공간, 사회문화, 행위, 미래상 측면의 Keyword를 도출하였음
- 공간 Keyword: 도시, 농촌, 삶의 터, 한남정맥, 해안(해양)
- 사회문화 Keyword: 녹지문화, 삶(일상), 기후재난, 코로나시대
- 행위 Keyword: 연결, 선도, 대응, 포용, 공존, 보전, 조성
- 미래상 Keyword: 공원도시, 정원도시, 힐링숲, 광역둘레길

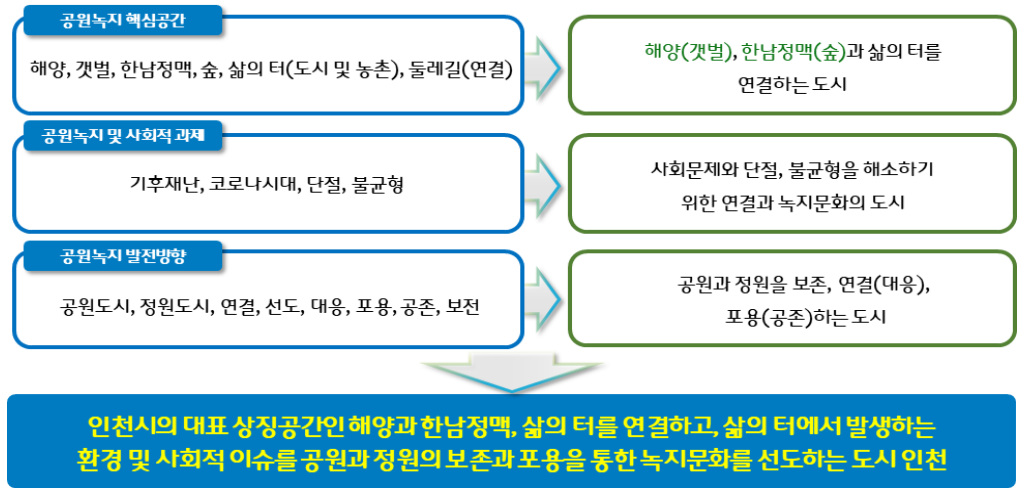
- | | |
|--|--|
| 1. 일상 속 역사, 문화, 자연이 함께 살아 숨쉬는
공원도시 인천 | 6. 도시, 농촌, 해안이 공존하는 인천시의 특색을
반영할 수 있는 도시숲 |
| 2. 녹지문화를 선도하는 정원도시 인천 | 7. 코로나시대에 안전하고 편안한 힐링숲 |
| 3. 한남정맥, 바다, 삶의 터를 연결하는 공원도시
인천 조성 | 8. 자연과 공존하는 숲 보전 |
| 4. 미래 환경문제(기후재난) 대응 가능한 도시숲 | 9. 한남정맥에서 해안까지 광역둘레길 조성 |
| 5. 1인 가구 등 다양한 삶의 모습 포용하는 모두를
위한 도시숲 | |



[그림 96] 인천광역시 푸른시민참여단을 통한 주요 Keyword 도출

■ 인천광역시 미래상 도출

- 푸른시민참여단의 주요 키워드와 인천광역시 공원녹지 현안을 종합한 미래상 방향은 해양과 한남정맥, 삶의 터를 연결하고, 환경·사회적 이슈를 공원과 정원의 보존과 포용을 통해 녹지문화를 선도하는 도시이었음



[그림 97] 인천광역시 주요 Keyword 및 공원녹지 현안 종합

- 또한, 인천광역시의 주요 이미지는 한남정맥, 해안, 갯벌 등의 자연, 신도시, 국제공항 등의 미래적 이미지 및 소래습지생태공원과 같은 과거와 현재를 아우르는 공간이었음
- 이를 바탕으로 해결해야 할 인천의 과제는 산업단지 및 항만시설 등의 영향, 경인고속도로 및 경인선에 의한 단절, 원도심과 신도심의 불균형이었음



[그림 98] 인천광역시 주요 이미지

2. 2040 인천광역시 미래상

(1) 미래상

- 2040 인천광역시 미래상은 “한남정맥과 바다의 도시 인천, 녹색문화를 담다”로 설정하였음
- 미래상의 실현을 위해 해결해야 할 주요 과제는 한남정맥을 포함하는 S자 녹지축과 해양거점을 잇는 공원녹지체계 구축, 도시열섬 및 미세먼지 등 도시환경의 개선과 생활권 내 녹색문화 기능 강화이었음

한남정맥과 바다의 도시 인천, 녹색문화를 담다
Incheon contains Green Culture

- ✓ 한남정맥(S자 녹지축)과 해양 거점을 잇는 공원녹지 체계 구축
- ✓ 도시열섬 및 미세먼지 등 도시환경의 개선, 생활권 내 녹색문화 기능 강화

[그림 99] 인천광역시 2040 공원녹지 미래상

(2) 목표

- 2040 인천광역시 미래상의 목표는 “시민과 함께 만드는 녹색문화 도시”
- 세부 추진목표1: 도심 속 선형의 도시숲 조성
- 세부 추진목표2: 시민과 함께 만드는 녹색도시
- 세부 추진목표3: 해양도시 인천의 정체성 강화

[표 76] 2040 인천광역시 공원녹지 목표

“시민과 함께 만드는 녹색문화 도시”		
세부 추진 목표 1	도심 속 선형의 도시숲 조성	<ul style="list-style-type: none"> ○ 한남정맥~해양거점을 잇다 ○ 단절된 공원, 녹지의 연결
세부 추진 목표 2	시민과 함께 만드는 녹색도시	<ul style="list-style-type: none"> ○ 시민중심의 공원녹지 ○ 시민이 만들어가는 공원문화 발전소
세부 추진 목표 3	해양도시 인천의 정체성 강화	<ul style="list-style-type: none"> ○ 새로운 해양거점 공간 발굴 및 조성 ○ 해양거점 연결 이용체계 구축

3. 추진전략 설정

- 2040 인천광역시 미래상 및 목표실현을 위한 추진전략은 도시(삶의 터), 산림(한남정맥 및 S자 녹지축), 해양(해안 및 도서)으로 구분하여 제시하였음
- 도시의 주요 추진전략
 - 첫째, 모두가 평등한 녹색복지로 신도시 구도심간 공원녹지 서비스 불균형 해소, 도시재생을 통한 공원녹지 결핍의 해소
 - 둘째, 함께 만드는 참여도시로서 시민과 함께하는 공원녹지 정책개발 조성 및 관리체계를 구축
 - 맑고 깨끗한 청정도시는 산업단지 일대 미세먼지 감축을 위한 공원녹지 조성
 - 도심 대규모 완충녹지(석남, 가좌 등)의 기능 강화를 세부전략으로 수립
 - 이야기를 담은 집 앞 공원은 세부 생활권별 공원 이용체계를 구축
- 숲의 추진전략
 - 수목원 및 휴양림 등 산림복지숲 조성계획 및 자연을 잇는 연결숲
 - 한남정맥에서 해안거점까지의 연결체계 구축을 포함하는 생활 속 힐링 도시숲
 - 푸른도시를 만드는 도시녹화에 포함된 생활권 일대 도시녹화계획, 바람길 조성 확대 및 도보권 내 소규모 정원 조성이었음
 - 어디든 이어지는 푸른숲길은 둘레길, 종주길 등 등산로 정비 및 확장을 세부 추진전략으로 설정
- 바다의 추진전략
 - 해안이용 핵심거점(공원)의 조성 및 노후 항만시설의 정비를 통한 해안 접근성 강화
 - 소래습지부터 갯골생태공원을 아우르는 광역공원 지정 추진, 통섭형 공원녹지 정책 추진
 - 갯벌체험 및 생태교육 활성화, 갯벌 보전체계 구축을 제안



[그림 100] 인천광역시 2040 공원녹지 추진전략

II. 공원녹지 기본구상

1. 기본방향

- 환경보전과 공원녹지의 확충, 효율적인 이용체계를 실현 할 수 있는 종합구상 수립
- 인간중심의 공원녹지 시스템 구축으로 가장 살기 좋은 도시 구현

2. 공원녹지 주요 이슈 검토

- 논문, 연구보고서, 언론기사 등 문헌자료 검토를 통해 분석된 최근 공원녹지 관련 이슈는 미세먼지저감, 폭염저감, 정원문화 등으로 녹화시스템, 녹색문화, 미세먼지 차단숲, 지역 명소화 등의 계획을 통해 실현 가능



[그림 101] 인천광역시 공원녹지 목표 설정을 위한 주요 이슈 검토

- 주요 이슈와 인천광역시의 공원녹지 자원을 바탕으로 한 4개의 추진사업 이슈는 첫 번째 한남정맥과 해양 등 자연기반의 보전, 두 번째 새로운 거점의 확보, 세 번째 도시환경 개선을 위한 도시숲의 확충, 네 번째 공원녹지 자원을 바탕으로 한 새로운 문화의 창출임



[그림 102] 인천광역시 공원녹지 주요 추진사업을 통한 착안사항 도출

3. 공원녹지 배치전략

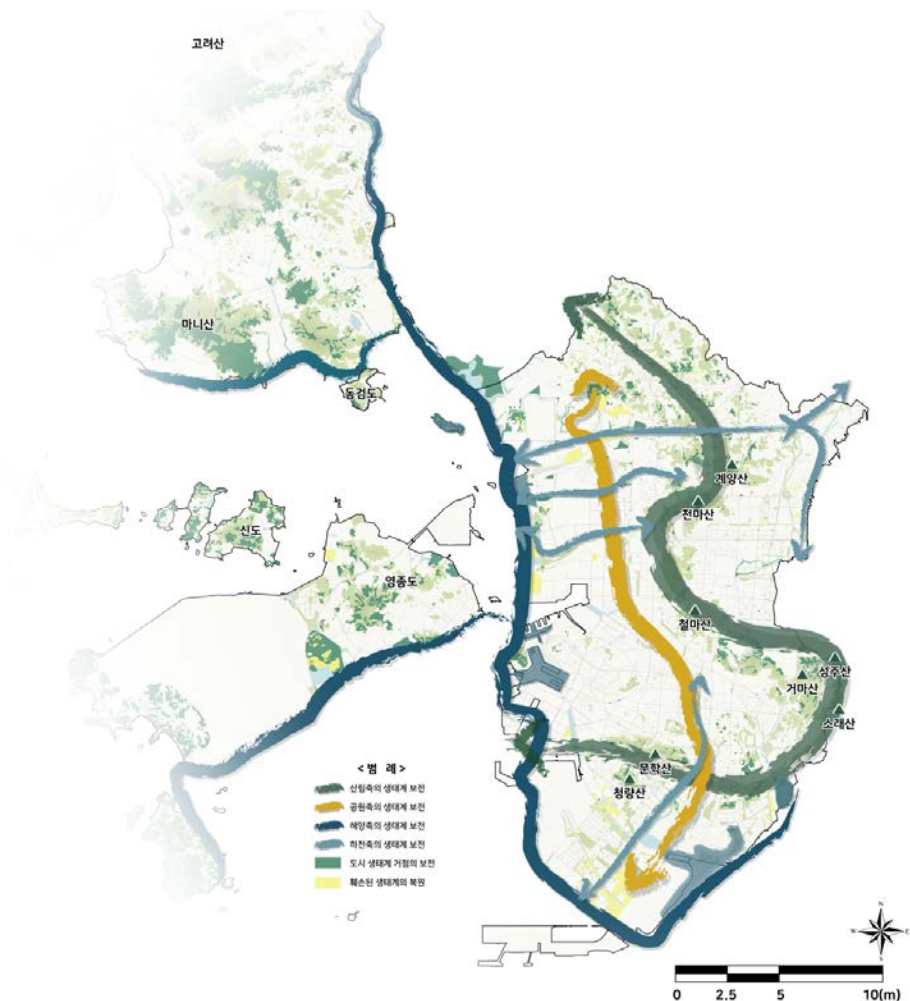
(1) 보전체계

■ 녹지기반의 보전 및 복원

- 산림 내 우수생태계, 해양 갯벌, 하천 등 생태계 기반의 보전
- 훼손되고 방치된 산림 및 하천의 복원 및 정비
- 도심 내 생물서식 거점공간의 보전 및 복원
- 산림 셋길 안식년제 도입을 통한 생태계 복원 및 안정화
- 갯벌 보전강화를 위한 제도적 정비 및 교육거점 조성

■ 공원녹지 네트워크 구축

- 산림(한남정맥), 해양(해안 거점, 갯벌), 하천을 연결하는 공원녹지 네트워크 구축
- 가로녹지 및 하천을 활용한 해안 ~ 하천 ~ 도시공원 ~ 산림의 세부 연결축 형성



[그림 103] 인천광역시 공원녹지 기본계획 보전체계 구상도

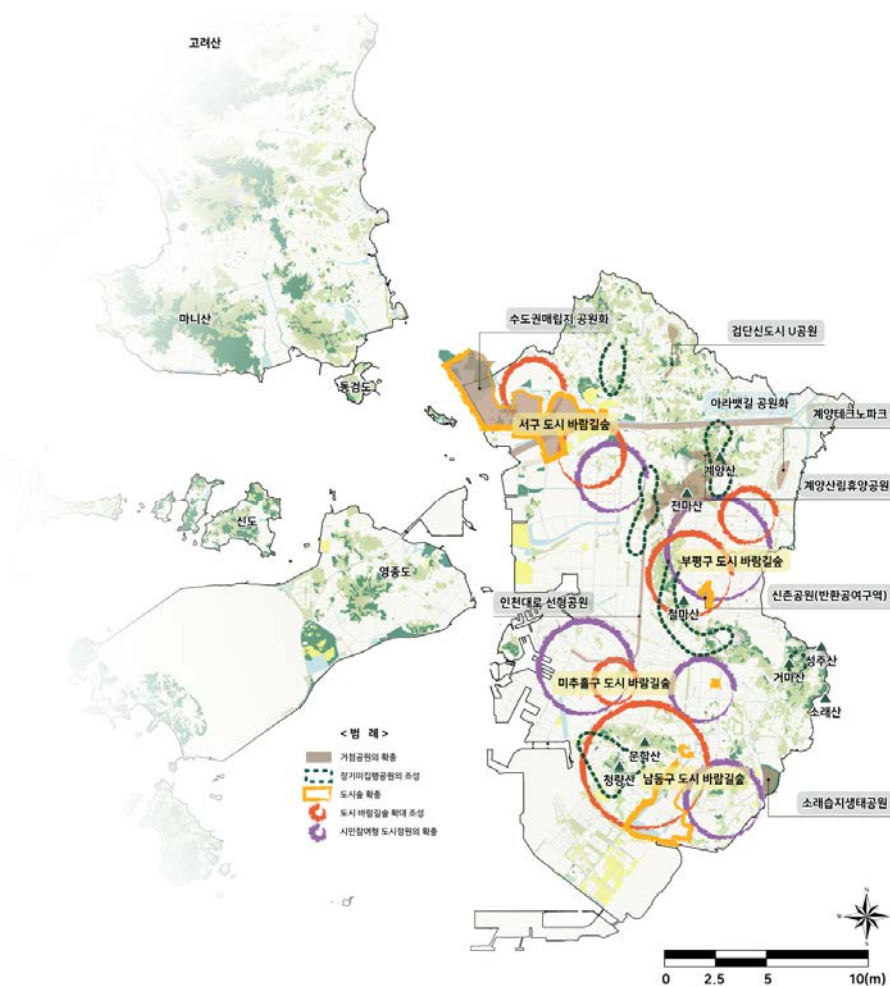
2) 확충체계

■ 공원·녹지 확충 및 정비

- 장기미집행공원의 신속한 조성을 통한 공원·녹지 확충
- 도시 재생 및 뉴딜사업 추진을 통한 공원·녹지 확충
- 도로다이어트를 통한 도시숲 및 바람길 확대 조성
- 그린벨트를 활용한 도시숲의 조성
- 정기적인 인천정원박람회를 통한 노후된 공원의 리뉴얼

■ 녹지불균형 해소를 위한 도시녹화

- 시민의 자투리공간 제안을 통한 소규모 정원조성 추진
- 지역기업 재능기부 및 시민참여를 통한 마을녹지 조성 추진
- 트레일러, 대형 화분 등을 활용한 이동식 공원 조성
- 사유 녹지공간 일부를 공적 녹지공간으로 개방 및 활용



[그림 104] 인천광역시 공원녹지 기본계획 확충체계 구상도

3) 이용체계

■ 공원녹지 내 다양한 테마거점 구축

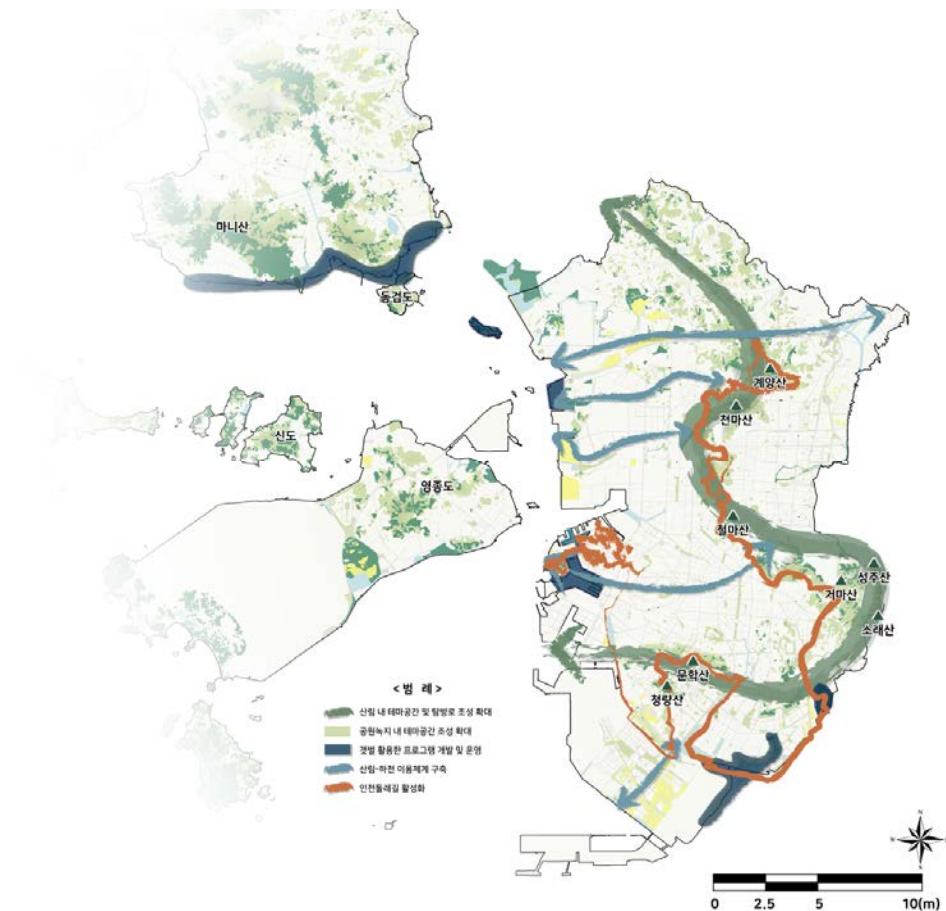
- 산림 및 공원 내 테마공간(캠핑장, 야생화 체험장 등) 조성
- 산림 내 Universal Design 도입을 통한 무장애 탐방로 조성 확대
- New-Normal 시대를 대비한 공원 내 주민건강증진 시설 도입
- 갯벌을 활용한 탐조인 양성 및 관련 프로그램 개발 및 운영

■ 둘레길을 활용한 이용체계 구축

- 8개구 및 도서지역에 조성된 둘레길의 통합 이용체계 구축
- 도서지역 둘레길 휴양 및 관광 거점공간 발굴
- 도서지역의 자연, 마을, 휴양 및 관광거점을 연결하는 둘레길 정비

■ 시민참여체계 구축

- 시민참여그룹 육성 및 다양한 플랫폼을 활용한 참여체계 구축
- 주민설문을 바탕으로 한 새로운 녹지문화 도입



[그림 105] 인천광역시 공원녹지 기본계획 이용체계 구상도

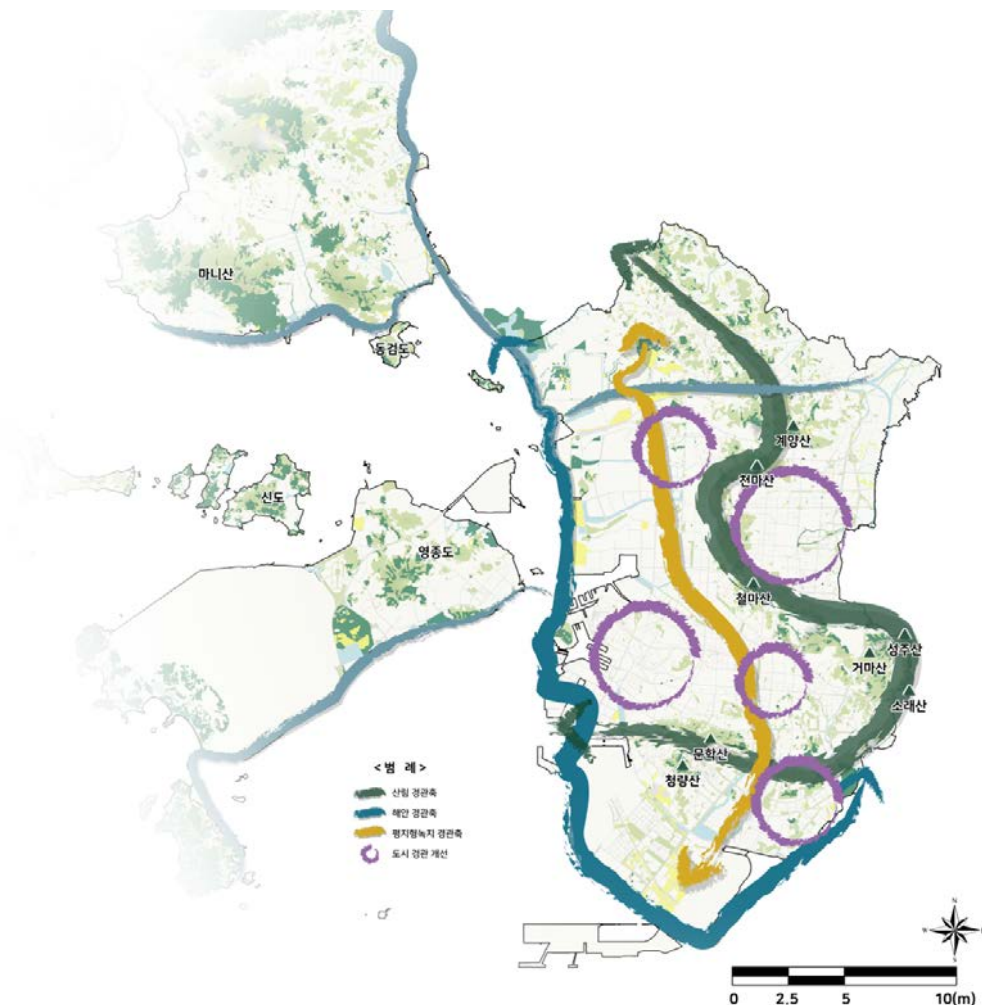
4) 경관체계

■ 선형 공원녹지 경관 특성화

- 가로수 및 선형녹지(완충, 경관, 연결)의 조성 및 정비를 통한 가로경관 개선
- 실개울길 조성을 통한 도심 내 수경공간 도입
- 도시하천 제방녹지 정비를 통한 하천경관 개선
- 선형의 해안공원 정비를 통한 해안경관 개선

■ 거점공간 경관 특성화 및 정비

- 새로운 조경식물의 도입을 통한 공원별 특색 있는 녹지경관 창출
- 다양한 초본식물 식재를 통한 새로운 경관 및 현장체험 공간 조성
- 관리 사각지대에 위치한 사유지 내 녹지에 대한 관리지원 확대

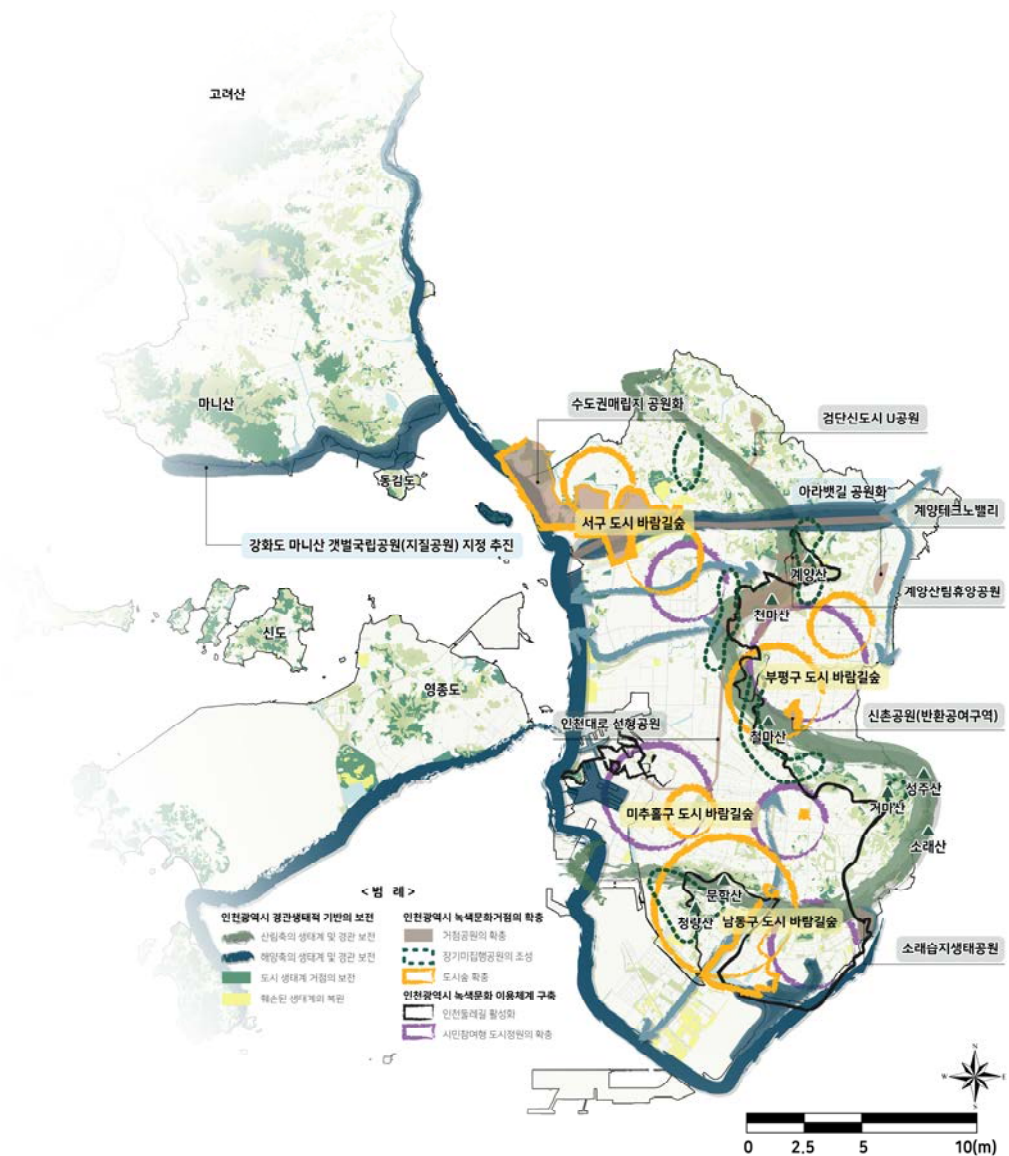


[그림 106] 인천광역시 공원녹지 기본계획 경관체계 구상도

4. 종합배치구상

[표 77] 공원녹지 종합배치 구상

구분	내용
보전	<ul style="list-style-type: none"> ◦ 비오톱 1등급 및 S자 녹지축 등 핵심생태계 보전 및 복원 ◦ 해양거점 강화 및 갯벌생태계 보전
확충	<ul style="list-style-type: none"> ◦ 거점공원 확충 및 장기미집행공원 조성 추진 ◦ 원도심 도시경원 및 도시숲 확충
이용	<ul style="list-style-type: none"> ◦ 산림문화 이용체계 및 해양문화 거점 강화 ◦ 둘레길 활성화 및 특성화 ◦ 거점공원 및 노후공원 특성화(리뉴얼)
경관	<ul style="list-style-type: none"> ◦ 산림 및 해양 경관축의 보전 및 개선 ◦ 도시녹화, 공원 특성화, 가로수 개선을 통한 도심경관 개선



[그림 107] 인천광역시 공원녹지 기본계획 종합배치구상도