


인천광역시 데이터기반행정 기본계획(2019~2022)

2019. 2

 인천광역시
데이터혁신담당관

<참고> 추진단 구성 및 활동경과

'18.7.27 출범한 이래 그간 인천시 내부 실태 분석 뿐만 아니라, 다수 관계 기관 및 전문가 자문·협의, 실무협의 등을 거쳐 추진방향 및 과제 정립

□ 추진단 구성·운영('18.7.27~'19.1.31)

- 구성원: 박재연(행정4급, 단장), 김예은(행정5급), 김윤도(토목5급), 조기웅(지적6급), 김정미(전산6급), 김기완(행정7급)
- 데이터혁신담당관 신설('18.2.1)로 추진단의 기능은 신설기구로 이관

□ 활동경과

- 데이터 기반 행정 추진계획(안) 시장님 중간 보고(9.3), 간부회의 보고(11.29)
- 인천시 데이터기반 행정 활성화 조례안 제정 추진
 - * 이병래의원 방문 협의(11.15, 12.12), 조례안 발의(1.9), 기획행정위원회 조례안 심의(1.28)
- 정부 관계부처 및 관련 기관 협의(8개 기관 16회)
 - * 행안부 공공데이터정책과(8.3), 인천연구원(8.4, 11.8), 한국과학기술정보연구원(8.6, 8.21, 9.10), 경인지방통계청(8.13, 9.14, 12.19), 지역정보개발원(8.31, 9.11), 국가정보자원관리원(10.4), 한국정보화진흥원(10.12, '19.1.24), 한국건설기술연구원('19.1.9, 1.24)
- 관내 대학 및 유관기관 협의(4개 기관 7회)
 - * 인하대학교('19.1.16, 1.29), 인천대학교(12.4, 12.17, '19.1.18), 인천경제산업정보테크노파크(11.21), 인천의료원('19.1.29)
- 타 자치단체 벤치마킹 방문(5개 기관 6회)
 - * 서울시(8.14), 경기도(8.16), 충청도청(9.10, 12.10), 광주 광산구청(10.16), 경북빅데이터센터(12.12)
- 관련 토론회 및 세미나 참여 및 참관(6회)
 - * 지역통계 발전포럼(10.31, 토론 참여), 공공데이터법 시행 5주년 기념 세미나(11.1), 공공데이터 활용 창업 경진대회(11.12), 데이터 기반 지역 혁신성장 토론회(11.14), 2018 서울시 빅데이터 컨퍼런스(12.7), 공공빅데이터 성과 공유대회('19.1.29)
- 빅데이터 및 정보시스템 혁신 관련 전문가 자문회의(3회)
 - * CSLEE 전희경 이사(빅데이터 전문가)(8.31), 확대간부회의(9.19), 인천시 데이터 기반 행정 자문회의 개최(12.27)

< 순 서 >

1. 추진배경 1

2. 인천시 데이터기반 행정 실태조사 2

① 설문조사_2

② 분야별 실태조사 결과_2

3. 비전과 추진방향 4

① 분석결과 종합_4

② 비전·목표·추진과제_5

③ 예산 투자계획_6

4. 추진과제 7

<1> 데이터기반 행정 인프라 확충(시정과제 14) _ 7

① 인천시 데이터 콘트롤 타워 구축_7

② 데이터기반 행정 제도화(조례 제정)_7

③ 빅데이터 공유·활용 플랫폼 구축_8

④ 인천 데이터 개방 포털 구축_9

<2> 데이터기반 일하는 방식 개선(시정과제 15) _ 10

⑤ 데이터기반 정책·성과관리 체계 구축_10

⑥ 인천시 조직 전반의 데이터 역량 제고_15

⑦ 주요 정책·현안에 대한 데이터 분석 강화_16

⑧ 지역 통계 개발 및 활용 확대_17

<3> 데이터 거버넌스 구축(시정과제 16) _ 19

⑨ 데이터기반 행정 위원회 운영_19

⑩ 중앙-지방 및 산업육성 네트워크 강화_20

⑪ 인천시민 생활안전 솔루션 구축_22

⑫ 데이터 매개 시민소통 추진_23

1. 추진 배경

□ 과학적 행정을 통한 정책·서비스 품질 제고 요구

- 행정환경의 복잡화·다양화 등으로 경험·직관에 의한 행정의 한계 노출
- 공공부분에서 데이터에 기반한 과학적 의사결정을 통해 정책·서비스 품질을 높이기 위한 노력 확대
 - * 지자체 빅데이터 분석 사업 수: 4개 사업/3개 기관('13) → 329개 사업/105개 기관('17)
 - * 관련 분석사업 예산: 110억('13) → 887억원('17) 지난 5년 간 약 7배 증가
- 인천시의 확대된 예산규모에 맞게 책임있고 낭비없는 예산운용 필요
 - * '19년 인천시 예산안 규모 10조원 돌파(10조 1,086억원)

☞ 데이터에 기반한 과학적 의사결정 및 정책·서비스 품질관리 혁신 필요

□ 인천시의 데이터 역량 강화와 혁신 필요

- 4차 산업혁명 시대에는 데이터 관리·해석·활용 능력(이하 데이터 리터러시, data literacy)이 조직과 구성원의 역량을 결정
- 개인역량 뿐만 아니라 데이터 기반의 일하는 방식과 시스템 개선 필요

☞ 개인·조직의 데이터 리터러시 향상을 위한 종합적·제도적 접근 요구

□ 정부정책 부응 및 기회로 활용

- 정부는 공공데이터 관리·개방을 통한 행정혁신, 창업 등 산업 육성, 기관 간 데이터 공유 등 데이터기반 행정 제도화를 위해 노력
 - * '13.10월 ~ '18.9월까지 ▲데이터 개방은 4.7배(5,272→25,184), ▲민간의 데이터 이용은 464.6배(13,923→6,469,895), 관련 창업은 41.5배 증가(42→1,745)
- 또한 지속 성장 중인 데이터 산업 관련 투자를 더욱 확대할 계획

<대통령님 관련 메시지> ('데이터 경제 활성화 규제 혁신 현장방문 행사, '18.8.31, 판교)
“핵심기술 개발을 지원하고, 전문인력 5만명, 데이터 강소기업 100개를 육성할 것, 이를 위해 내년 데이터 산업에 총 1조원을 투자하겠다.”

☞ 정부정책에 적극 부응하여 인천시 발전의 새로운 기회로 활용 필요

2. 인천시 데이터기반 행정 실태조사 결과

1 설문조사

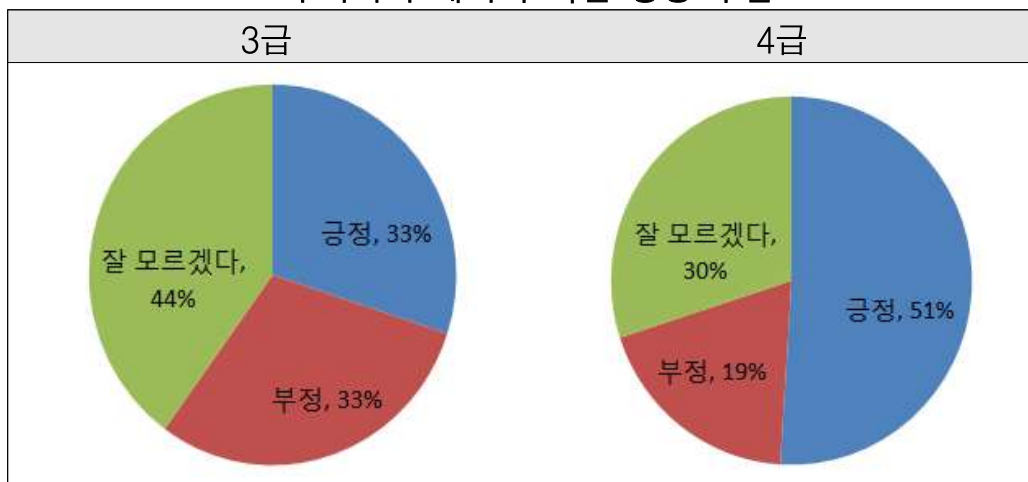
□ 설문 조사 개요

- 우리시의 데이터 기반 행정 역량 평가, 개선 필요성과 향후 조치 필요사항 등 조사(총 20개 문항)
- 설문조사 응답률: 3급 24명(응답률 100%), 4급 113명 중 73명(응답률 64%)

□ 주요 설문 결과

- 현재 우리시의 데이터기반 행정 수준에 대해서는 관대하게 평가
- 관련 조직·인력 확충, 데이터 공개, 직원 전문성 강화 등 개선 필요성에 대해서는 공감하는 비율이 높았음

<우리시의 데이터 기반 행정 수준>



2 분야별 실태조사 결과

① 통계·빅데이터 인프라

- (조직·인력) 통계-빅데이터 업무가 다른 부서에 분산, 통계 전문가 부족(7급 임기제 1명), 빅데이터 전문가 부재

※ 서울, 경기, 부산은 통계 및 빅데이터 업무를 한 부서에서 처리, 과장은 외부 전문가 채용

- (예산) '18년 인천시 통계+빅데이터 관련 예산은 4.6억원으로 17개 시도 중 15위
 - 특히 재정여건을 이유로 모든 시도에서 실시중인 사회조사 중단('14~'18)
 - ※ ('18년 관련 예산) 특·광역시 평균 11.6억원(서울시 74.4억원), 도 평균 15억원(경기 41.5억원)
- (시스템) 다수 시도가 운영중인 통계포털(11개 시도), 공공데이터 개방 포털(15개 시도), 빅데이터 플랫폼(7개 시도) 등 부재
- (관련 네트워크) 행안부, 통계청 등 중앙부처는 물론 인천연구원 등 관내 기관과의 네트워크도 미흡

2 통계 업무 관련 실태

- (통계생산) 사회조사 미실시, 지역통계 개발 미흡, 주민의 삶의 질 측정을 위한 통계생산이 아쉬운 상황
 - 시정지표 정립 등 정작 필요할 때 관련 자료가 없는 등 악순환 발생
- (통계활용) 시청홈페이지, 내부 업무포털 등에 기본 통계 제시 수준
 - 반면, 국내외 주요도시는 시민관심사항에 대한 빅데이터 분석, 인포그래픽 제공 등 데이터 매개 시민소통에 적극 노력

3 빅데이터 및 GIS 분야 실태

- (빅데이터) '15.1월 빅데이터팀이 신설되었으나, 전문성·예산·인프라가 부족한 상황에서 뚜렷한 성과를 내지 못하고 있는 상황
 - ※ 우리시 만의 문제가 아니라, 서울, 부산, 경기, 대구 등 일부 시도를 제외한 대부분 시도가 공통적으로 겪고 있는 문제임
- (GIS) 스마트 GIS 인천(<http://imap.incheon.go.kr>)을 통해 다양한 위치정보 분석 결과자료 등 제공, 일부 실무분야에 유용하게 활용
 - 한국과학기술연구원(KISTI)와의 업무협약(7.26.)을 통해 침수·감염병·교통·지진 등 4개 분야 솔루션 구축 사업 추진 등 성과
 - 다만, 직원들의 낮은 활용도, 시민 눈높이에 맞춘 콘텐츠 제공 미흡 등 문제 개선 필요

3. 비전과 추진방향

1 분석결과 종합

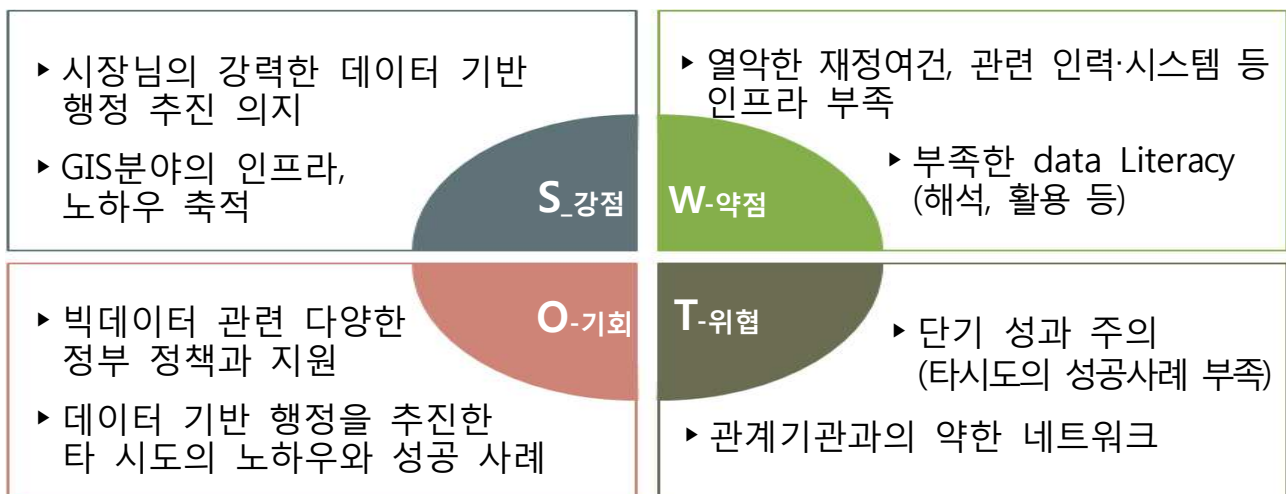
□ 실태진단 결과 요약

- 인천시의 데이터 행정은 서울, 부산, 경기 등에 비해 상당히 뒤쳐짐
- 관련 조직·인력(전문성)·인프라·예산 부족 등은 주요한 장애요인
- 네트워크 미흡으로 정부 정책·지원 기회, 관내 자원 활용 부족
- 내부의 자극과 관심 부족으로 일하는 방식에도 큰 변화 없음

□ 주요 전문가 조언

- 빅데이터 사업은 대규모 예산 소요(서울시, 경기도)
 - * 서울시 '13년부터 매년 약 70억원, 경기도 4년간('15년~'18년) 320억원 투자
- 데이터와 통계 분야는 당장 뚜렷한 성과 창출 곤란(全 면담자)
 - * 새로 신규사업을 발굴하는 것보다 기존 Best practice부터 벤치마킹 필요(경기)
 - * 대규모 예산 투입을 해서 성과가 없다면 비판적 시각은 상당할 것임(지역정보개발원)
- 의사결정권자의 의지, 일반행정가가 아닌 전문가에 의한 기획과 추진이 매우 중요(全 면담자)
- 기술적 문제보다 더 어려운 것은 조직 내 저항(서울시)
 - * 소양교육, 전문교육 등 다양한 교육을 통해 필요성에 대한 공감대 마련 필요(CSLEE)

□ SWOT 분석



2

비전·목표·추진과제

☞ 인천시의 현 수준을 고려하여, 대규모 사업을 한꺼번에 벌이기 보다는

- √ 조직·인력 등 기본인프라를 구축하고(데이터 기반 행정인프라 확충)
- √ 내부 의사결정 체계와 문화를 바꾸면서(일하는 방식 개선)
- √ 기존 성공사례를 중심으로 관련 기관과 함께 사업을 추진하면서,
그 과정과 성과를 시민들과 지속 공유할 필요(데이터 행정 거버넌스)

<비전> 데이터기반 정책혁신을 통한 '인천시민의 삶의 질' 향상

목 표

정보 매개
소통형 시정

데이터 기반
과학적 의사결정

수요자 맞춤형
생활 문제 해결

추진과제

<1> 데이터 행정 인프라 확충

- ① 인천시 데이터 콘트롤 타워 구축
- ② 데이터기반 행정 제도화
- ③ 빅데이터 공유·활용 플랫폼 구축
- ④ 인천 데이터 개방 포털 구축

<2> 데이터 기반의 일하는 방식 개선

- ⑤ 데이터기반 정책·성과관리 체계 구축
- ⑥ 인천시 조직 전반의 데이터 역량 제고
- ⑦ 주요 정책·현안에 대한 데이터 분석 강화
- ⑧ 지역 통계 개발 및 활용 확대

<3> 데이터 거버넌스 구축

- ⑨ 데이터기반 행정 위원회 운영
- ⑩ 중앙·지방 및 산업육성 네트워크 강화
- ⑪ 인천시민 생활안전 솔루션 구축
- ⑫ 데이터 매개 시민소통 추진

3 예산 투자계획

□ 향후 4년간 약 122억원 투자 계획(업무·정책포털 제외시 약 98억원)

○ 초기 투자 비용이 다소 소요되나, '20년 이후 예산 투입은 감소

※ 49억원('19년) → 36억원('20년) → 19억원('21년) → 19억원('22년)

– 첫 해 49억원 중 정책·업무포털 구축 예산 약 24억원 포함

○ <3>빅데이터 플랫폼 구축 및 분석 사업(636백만원)*, <8>지역통계 개발 관련 사회조사 실시(338백만원) 관련 예산 추경 반영 필요

* 빅데이터 플랫폼 구축 과정에서 컨설팅을 통해 구체적인 분석사업을 발굴할 계획

□ 향후 지역통계 개발, 관련 산업 육성 등을 위해 필요예산 증가 가능성

<4년간 데이터 기반 행정 필요예산 추계>

(단위 : 백만원)

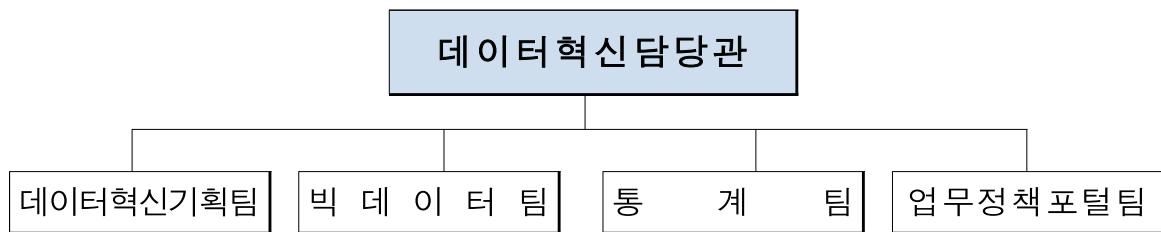
연번	추진 과제	합계	'19년	'20년	'21년	'22년
합 계		12,283	4,940	3,576	1,881	1,886
1	인천시 데이터 콘트롤 타워 구축	비예산	-	-	-	-
2	데이터기반 행정 제도화(조례 제정)	비예산	-	-	-	-
3	빅데이터 공유·활용 플랫폼 구축	4,636	1,936 (추경 636)	900	900	900
4	인천 데이터 개방 포털 구축	2,680	80	2,000	300	300
5	데이터기반 정책·성과관리 체계 구축	3,220	2,530	230	230	230
6	인천시 조직 전반의 데이터 역량 제고	114	24	30	30	30
7	주요 정책·현안에 대한 데이터 분석 강화	45	-	10	15	20
8	지역 통계 개발 및 활용 확대	1,388	338 (전액추경)	350	350	350
9	데이터기반 행정 위원회 운영	44	8	12	12	12
10	중앙-지방 및 산업육성 네트워크 강화	비예산	-	-	-	-
11	인천시민 생활안전 솔루션 구축	96	24	24	24	24
12	데이터 매개 시민소통 추진	60	-	20	20	20

4. 추진과제

<1> 데이터 행정 인프라 확충[시정과제 14]

1 인천시 데이터 컨트롤 타워 구축

- ☐ (조직) 통계, 빅데이터, 업무·정책 포털(시정지표의 디지털적 관리) 등 데이터 관련 업무를 통합 기획·조정·운영할 수 있는 부서 신설('19.2.1)
- ☐ (인사) 빅데이터 전문인력 채용(5급 1, 6급 2)과 통계청과의 인사 교류(5급 또는 6급 1) 등 외부 전문인력 확보('19.2월~3월)



※ 임기제 3명 [5급 1명(빅데이터팀장), 6급 2명(빅데이터팀 2)]

2 데이터기반 행정 제도화[조례 제정]

- ☐ 데이터 기반 행정의 지속적·체계적 추진을 위해 통계와 빅데이터 전반을 아우르는 조례 제정('19.1분기)

※ 이병래 기획행정위원장 관련 조례안 발의('19.1.9), 기획행정위원회 심의(1.18)

< 조례안 주요 내용 >

- (계획수립) 기본계획 4년마다 수립, 시행계획은 매년 수립(안 제7조)
- (위원회) 과반수 외부전문가로 20명 이내 구성, 필요시 특별위 설치(안 제9~10조)
 - 심도있는 토의, 관내 유관기관 간 협력을 위해 전문가 중심의 실무 위원회로 구성
- (데이터 활용기반 구축) 데이터 수집·활용·분석 시스템(빅데이터 플랫폼), 데이터 및 분석결과 시민 공유 시스템(데이터 개방 포털) 구축·운영(안 제13조)
- (소통 및 협력) 데이터 분석결과 공유 및 의견수렴 등 데이터를 통한 시민들과의 소통, 데이터 분석 및 관련 산업 육성을 위한 산학연관 협력(안 제15조)
- (통계 개발) 인천시 정책 추진에 필요한 지역통계 개발 의무, 시민의 삶의 질 측정을 위한 사회조사 매년 실시 등의 의무 부과(안 제17조)

3 빅데이터 공유·활용 플랫폼 구축

- (플랫폼) 데이터의 수집·분석·활용 등 지속적인 데이터 기반 행정 수행을 위한 빅데이터 공유·활용 플랫폼 구축(~'19.3분기)
 - 데이터 조사(시, 산하기관, 군·구), 데이터맵 및 데이터 마트 구축
 - 빅데이터 플랫폼 인프라(HW 및 SW) 도입
- (빅데이터분석) 인천시 주요정책·이슈 중 빅데이터 분석이 필요한 과제를 발굴·분석, 분석결과는 웹 서비스를 통해 지속 활용(매년 계속)
 - ※ '19년에는 전문기관 컨설팅을 통해 실효성이 높은 과제 발굴 추진

19.1분기	19.2분기	19.3분기	19.4분기
<div> <div>데이터맵 구축 및 데이터 통합관리 체계 컨설팅(과제발굴 포함)</div> <div>빅데이터 플랫폼 구축 - 하둡 등 HW+ 분석 SW</div> <div>통합데이터셋 구축 - 기존 수집 데이터의 체계적 저장</div> <div>빅데이터 활용 웹서비스 구축 - 기존 분석과제(민원분석, 관광빅데이터, 119 구급차 골든타임) + 신규과제</div> <div>2019년 신규 빅데이터 분석사업 추진 - 18년 부서별 수요조사를 통해 발굴한 사업 (공공와이파이, 1인가구 복지수요 예측, 일자리 미스매칭)</div> <div>2020년 분석 과제 발굴 - 기존 top-down 방식에서 bottom-up 방식으로 전환 ⇒ 선정과제는 차년도 분석사업 또는 정부 공모사업으로 추진</div> </div>			

※ 소요예산: 총 4,636백만원

(단위 : 백만원)

'19년	'20년	'21년	'22년
1,936	900	900	900

* '19년 필요예산 1,936백만원 중 1,300백만원 반영 ⇒ 636백만원 추경 필요

4 인천 데이터 개방 포털 구축

<쟁점> '20년말에 인천시 데이터 개방 포털을 구축하더라도, 향후 2년간 인천시의 데이터 분석 성과 등을 시민들과 공유할 수 있는 창구 부재

<해결방안> 소규모 예산(유지보수 비용)을 들여, 현행 「스마트 GIS 인천」 시스템을 확대 개편 ⇒ 주요 통계 시각화, GIS 분석자료를 시민들에게 공개하는 포털로 임시(2년간)로 운영

□ (임시 데이터 포털 운영) 스마트 GIS 인천을 확대 개편한 데이터 공개 포털 운영('19.6월 서비스 개시 목표)

※ 데이터 분석 결과 공유 및 인천시 데이터 기반 행정을 홍보하는 창구로 활용 (데이터혁신담당관, 원도심스마트정보담당관 등 공동 활용)

<주요 메뉴 예시>

인천 소개	GIS 서비스	스마트 시티	빅데이터 분석	통계 서비스	소통마당 (게시판 등)
인천시 주요 통계·현황을 시각화하여 제시	기존 스마트 GIS 인천 등 분석자료	KISTI와의 협업 분석 사업, 리빙랩 진행 경과	빅데이터 분석 결과에 대한 웹 서비스	인천시 통계 자료 수록	시민 제안 사항, 통계·데이터를 통한 시정홍보

□ (데이터 포털 서비스) 하나의 창구에서 통계, 공공데이터, 시각화 자료 등을 모두 검색할 수 있는 인천시 데이터 개방포털 구축 검토 ('20년, '20년말 서비스 개시)

<예시 : 서울시 열린 데이터 광장(data.seoul.go.kr)>



<검색시>



① 통계
② 데이터
- 서울시가 보유한 데이터뿐만 아니라, 행안부 공공데이터포털·민간기관 등이 보유한 데이터 통합 제공
③ 시각화자료
- 그래프, 지도기반 시각화 서비스 등
④ 활용갤러리
- 분석 어플리케이션 등 제공

※ 소요예산: 총 2,680백만원

(단위 : 백만원)

'19년	'20년	'21년	'22년
80(유지보수)	2,000	300	300

<2> 데이터 기반 일하는 방식 개선[시정과제 15]

5 데이터기반 정책·성과관리 체계 구축

- (목적) 우리시의 시정비전·전략에 부합하는 시정지표 선정을 통해 과학적인 정책 관리와 도전적 정책과 행정 유도

※ 우리시는 울산시와 함께 시정지표가 없는 유일한 시도

- 일부 부서에서 지표를 관리(ex. 지속가능발전지표, 환경정책과)하고 있으나, 시정 목표나 성과관리를 위한 지표로 활용되고 있지는 못함

※ 시장님 관련 지시(11.1, 현안점검회의)

행정체계를 개선하려는 사항 중 하나가 지표와 지수를 근거로 한 정책개발과 추진임. 어떠한 정책을 추진함으로 인해 실질적으로 수준이 높아지는지 꾸준히 체크해야 하고, 이렇듯 인천시를 좋게 만드는 지표를 많이 만들어서 행정을 추진해 주기 바람

- (필요성 및 기능) 시정비전·시정목표에 부합하는 지표선정을 통해 조직 전체와 정책이 일정한 방향성을 가질 수 있도록 체계적으로 관리
 - 인천시정의 최상위 지표: 인천시정 수준의 객관적 평가(시정의 바로미터), 목표의 계량적 설정, 행정의 연속성 보장
 - 정책관리 및 성과관리의 기초: 도전성을 저해하는 사업 성과지표의 한계 극복, 인천시의 취약분야 파악 및 개선정책 개발 촉진
 - 데이터 기반 시민 소통: 인천시 살림·이슈에 대한 알권리와 개선요구 권리 보장, 건설적 비판과 관심 환기, 근거 기반 정책성과 홍보
- (벤치마킹 대상) 충청남도의 지속가능발전지표

* <참고1> 충청남도 지속가능발전지표 체계

- 충청남도는 수 차례 연구용역과 공론화 과정을 거쳐 지속가능발전 지표를 지속 개선하여 충남의 대표 지표로 발전시킴
 - ※ 연구용역 4회('13년, '14년, '15년, '17년), 수차례 전문가 자문, 도민의견 수렴
- 지표를 직접 실국장의 성과계약지표로 삼거나, 해당 지표 개선을 위한 사업을 개발하고 이에 대한 성과평가 실시

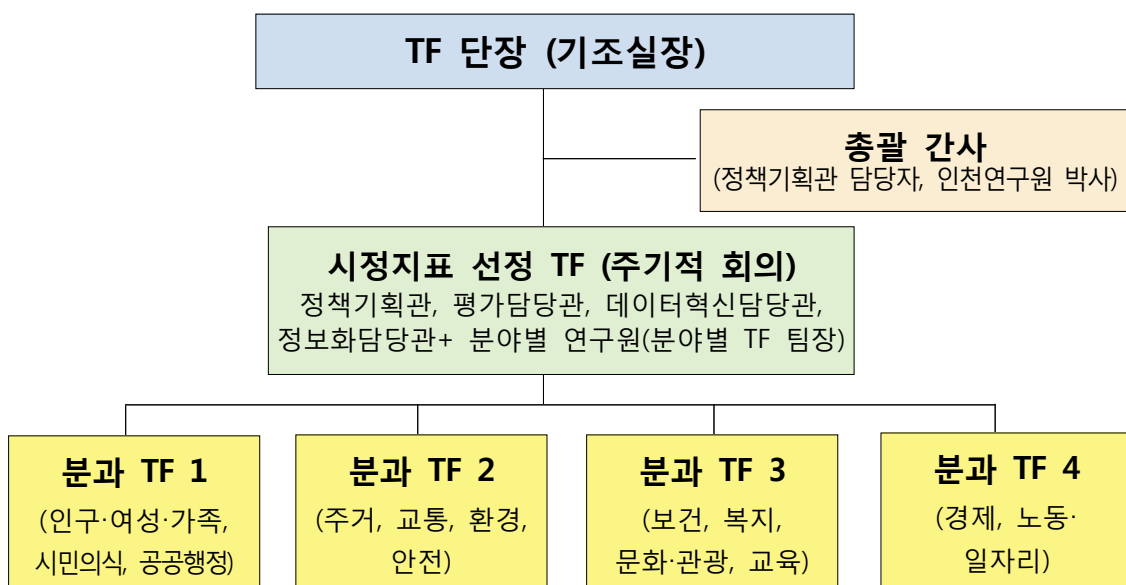
- 지표는 내부(정책포털) 및 외부(홈페이지)에 과거 5년치 추이(개선, 유지, 악화)를 공개, 지표별 담당부서 및 담당자를 지정하여 관리

<충청남도 정책포털 예시>

지표명	단위	2009	2010	2011	2012	2013	2014	추이	담당부서	담당자
1. 1인당 지역내총생산 (GDP)	백만원	35	40	44	45	45		●	경제정책과	김청수
2. 여성경제활동 참가율	%			50.1	50.9	51.8	52.2	●	여성가족정책관	이미영
3. 고용률	%	61	60	61	62	63	62.4	●	경제정책과	김청수
4. 신규 창출 일자리 수		-1.23	1.35	2.77	5.49	7.67	1.85	●	경제정책과	김청수
5. 비정규직 비율	%	36	31	34	33	33	32.1	●	경제정책과	이찬원
6. 농가 부채	백만원	26	24	23	19	26	27	●	농업정책과	강재훈
7. 친환경 인증 농산물 생산량	톤	106,420	117,736	116,636	97,220	113,952	73,993	●	친환경농산과	박재혁
8. 로컬푸드 매장 수	개	0	0	0	0	10	14	●	농산물유통과	조성만
9. 국내산 종자 수	점			18	19	21	22	●		김학현
11-1. 농업생산량(쌀)	톤	914,388	790,593	804,921	783,426	823,386		●	친환경농산과	이한용
11-2. 농업생산량(과실류)	톤	173,173	128,195	112,161	85,207	114,941	118,079	●	친환경농산과	이진택
11-3. 농업생산량(과채류)	톤	495,673	440,306	399,691	488,696	472,802	472,802	●	친환경농산과	김진형
12. 어업생산량	톤	117,275	131,479	118,282	111,698	121,762	146,298	●	수산과	홍영선
13. 축산물안전성 등록수	마리	373,621	414,790	422,434	434,943	465,262	440,042	●	축산과	이기우
14. 자전거 교통수단 보급률	%	0	1.75			2.9		●	도로교통과	박병용

※ 우리시도 시정지표, 시정과제, 지시사항 등 주요 지표와 정책을 관리하는 '정책포털'을 '19년 구축할 계획(정보화담당관)

- (추진체계) 기초실장을 단장으로 정책기획관, 인천연구원, 데이터혁신담당관 등이 참여하는 TF를 운영하여 신속히 작업 개시('18.12월)



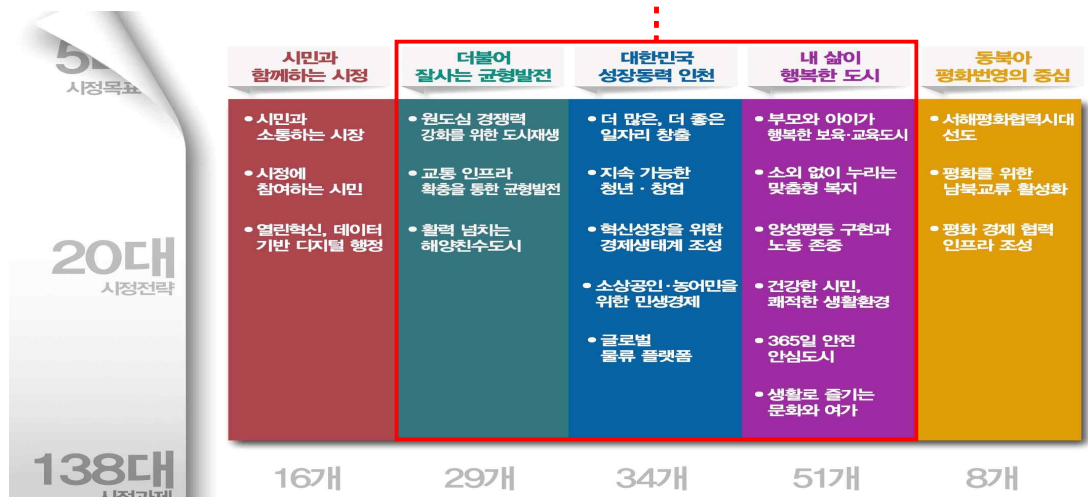
- (추진방향) 시정비전*과 민선 7기 시정운영계획을 고려 시 ‘도시의 발전 정도’와 ‘시민의 행복 정도’를 함께 측정하는 지표가 타당할 것으로 보임 (예: 인천시 ‘행복도시지표’)

※ 국내외적으로 자주 활용되는 지표는 ‘도시경쟁력 지표’(1990년대), ‘지속가능발전 지표’(2000년대~), ‘행복지표’(2010년대~) ‘사회지표’(←사회조사)’ 등

* <참고2>국내외 주요 지표 현황 조사

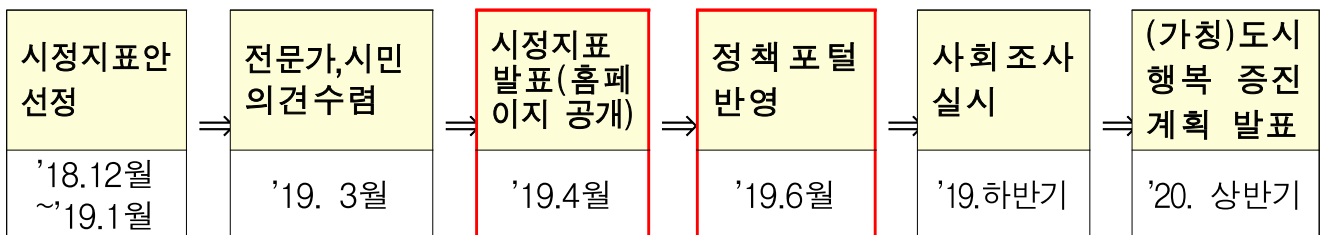
<시정 비전> 살고 싶은 도시, 함께 만드는 인천

<민선 7기 시정운영계획>



- (추진일정) ‘19년 상반기중 시정지표 발표*, ‘19.8월 정책포털을 통한 관리 개시를 목표로 추진

* 그동안 사회조사가 실시되지 않아 조사지표에 대한 결과값은 내년말경 도출 가능



※ 소요예산: 총 3,220백만원

(단위 : 백만원)

’19년	’20년	’21년	’22년
2,530 - 컨설팅 용역: 90백만원 - 정책·업무포털 구축: 2,440백만원	230	230	230

□ 조사 대상 지표

- 중앙부처의 자치단체 대상 관리 지표, 인천시 주요 관리 지표, 행복 관련 지표, 도시경쟁력 관련 지표 등 총 25개 지표의 항목 조사

구분	주요 지표
중앙부처 작성 지방 관련 지표(3)	▶(행안부) 내고장알리미 행정지표, ▶(통계청) 정책통계지도, ▶(통계청) e-지방지표
인천시 주요 관리 지표(9)	▶사회조사, ▶100대 통계, ▶시정 기본 현황, ▶분기별 통계, ▶시민행복체감지표, ▶지속가능발전지표, ▶발전비전과 추진전략, ▶예산현황 지표, ▶합동평가 지표
행복지표(6)	▶(OECD) better life index, ▶(통계청) 국민 삶의 질 지표, ▶(지역발전위원회) 지역주민행복도조사, ▶(행안부) 지역공동체 행복지표, ▶(전북) 행복지표, ▶(서울) 행복지표
도시경쟁력 지표(7)	▶(EIU) 세계에서 가장 살기 좋은 도시, ▶(Mori foundation) 세계 도시경쟁력지수, ▶(AT커니-포린폴리시) 세계도시지표, ▶(행안부) 자치단체 생산성 대상, ▶(국토부) 도시 대상, ▶(충남) 지속가능발전지표, ▶(서울) 서울index

□ 주요 지표 항목

- 주요 지표들에서 다수 사용되는 항목, 시민의 삶의 질 측정과 연관성이 높은 항목 등을 중심으로 13개분야, 176개지표 발굴·정리

* 밑줄: 조사통계

분야	지표
인구·여성·가족(14)	▶주민등록인구, ▶인구증가율, ▶성·연령별 인구, ▶고령인구비율, ▶인구밀도, ▶인구이동, ▶합계출산율, ▶출생률·사망률, ▶노령화지수, ▶등록외국인수, ▶혼인율·이혼율, ▶1인가구 비율, ▶한부모가구 비율, ▶가족관계만족도
주거(11)	▶주택보급률, ▶인구 천명당 주택수, ▶주거유형별 수, ▶건축허가 현황, ▶주거환경 만족도, ▶1인당 도시공원 조성면적, ▶주택가격 상승률, ▶지가 변동률, ▶노후주택 수, ▶주거비용 비율, ▶최저주거기준 미달 가구비율
교통(13)	▶도로 현황, ▶1인당 자동차 등록대수, ▶교통수단이용 만족도, ▶도로포장률, ▶동일 시군구내 통근통학 인구수, ▶타 시군구내 통근통학 인구수, ▶대중교통 분담률, ▶자전거 도로율, ▶교통안전(문화)지수, ▶주차장 확보율, ▶지하철 수송 인원수, ▶여객선 수송수, ▶항공기 운항 및 여객 수

분야	지표
문화 관광 (14)	▶ 예술관람률, ▶ 스포츠관람률, ▶ 문화환경만족도, ▶ 문화재 수, ▶ 도서관 수, ▶ 인구 십만명당 체육시설 수, ▶ 인구 십만명당 문화기반시설 수, ▶ 평균 여가시간, ▶ 여가활동 만족도, ▶ 국내관광여행 횟수, ▶ 해외여행경험 횟수, ▶ 외국인 관광객 수, ▶ 관광사업체 등록 현황, ▶ 주요 관광지점 방문입장객
보건 (15)	▶ 흡연율, ▶ 비만율, ▶ 평균수명, ▶ 기대여명, ▶ 자살률, ▶ EQ-5D 지표, ▶ 의료기관 수, ▶ 인구 천명당 의료기관 병상 및 의사 수, ▶ 주관적 건강수준 인지율, ▶ 의료서비스 만족도, ▶ 음주율 및 고위험 음주율, ▶ 스트레스 인지율, ▶ 고혈압·당뇨 유병율, ▶ 개인부담 의료비 비중, ▶ 치매 환자 등록률
복지 (16)	▶ 국민기초생활보장수급자 수, ▶ 인구 십만명당 사회복지시설 수, ▶ 복지서비스 만족도, ▶ 등록 장애인 수, ▶ 장애인 고용률, ▶ 사회복지 전담공무원 수, ▶ 요양기관 수, ▶ 기초연금 수급률, ▶ 노인복지시설 현황, ▶ 독거노인 비율, ▶ 노인취업률, ▶ 65세 이상 장기요양 급여자 현황, ▶ 공공보육시설 비율, ▶ 어린이집 현황, ▶ 직장어린이집 현황, ▶ 유아 천명당 보육시설 수
환경 (15)	▶ 미세먼지 오염도, ▶ 수질오염도, ▶ 연안수질오염도, ▶ 1인당 녹지지역 결정면적, ▶ 환경체감도, ▶ 주민 1인당 생활폐기물 배출량, ▶ 생활폐기물 재활용률, ▶ 생활폐기물 매립률, ▶ 전력 소비량, ▶ 신재생에너지 생산량, ▶ 상수도 보급률, ▶ 1인당 1일 물 사용량, ▶ 하수도 보급률, ▶ 하폐수 처리수 재이용률, ▶ 1인당 온실가스 배출량
안전 (17)	▶ 풍수해 피해액, ▶ 화재 발생 건수, ▶ 화재 피해액 및 사상자수, ▶ 119구조활동 건수, ▶ 경찰관 및 소방관 수, ▶ 재난재해관리기금 현황, ▶ 소방공무원 1인당 담당 주민수, ▶ 119 안전센터 1개소당 담당 주민수, ▶ 구조구급대원 1인당 담당 주민수, ▶ 강력범죄 발생률, ▶ 인구 천명당 범죄발생건수, ▶ 소년 천명당 소년범죄발생건수, ▶ 교통사고 발생건수, ▶ 음주운전 교통사고 발생건수, ▶ 자동차 1만대당 교통사고 사상자수, ▶ 야간보행 안전도, ▶ 산업재해율
시민의식 (8)	▶ 사회적 신뢰도, ▶ 자원봉사 참여율, ▶ 투표율, ▶ 계층이동 가능성, ▶ 사회적 관계망, ▶ 삶의 만족도, ▶ 지역사회 소속감, ▶ 직장관계 만족도
공공행정 (13)	▶ 청렴도지수, ▶ (원문)정보공개율, ▶ 민원서비스 만족도, ▶ 1인당 세출액, ▶ 면적, ▶ 1인당 지방세입 부담액, ▶ 재정자립도, ▶ 재정자주도, ▶ 자체수입 대 인건비, ▶ 사회복지예산 비율, ▶ 지방세 징수액, ▶ 예산 대비 채무비율, ▶ 주민참여예산 비율
교육 (8)	▶ 인구 천명당 사설학원 수, ▶ 교원 1인당 학생 수, ▶ 각급 학교 수, ▶ 진학률, ▶ 평생교육 기관 및 참여자 수, ▶ 사교육 참여율, ▶ 학교생활 만족도, ▶ 외국인 학생 수
경제 (20)	▶ 지역내 총생산, ▶ 1인당 지역내 총생산, ▶ 근로자 평균 근로소득, ▶ 외국인 직접투자 신고액, ▶ 분야별·업종별 사업체 및 종사자 수 ▶ 마을기업 및 협동조합 수, ▶ 사회적 경제기업 수, ▶ 공장등록 현황, ▶ 부도업체 수, ▶ 수출액 및 수입액, ▶ 항만 화물 물동량, ▶ 어업생산액, ▶ 소비자 물가지수, ▶ 주관적 소득수준, ▶ 소득 만족도, ▶ 소비생활 만족도, ▶ 예금은행 예금액 및 대출금액, ▶ 지니계수, ▶ 재래시장 수, ▶ 폐업자 수
노동 (12)	▶ 실업률, ▶ 청년실업률, ▶ 취업률, ▶ 고용률, ▶ 청년고용률, ▶ 비정규직 비율, ▶ 경제활동인구, ▶ 여성 경제활동참가율, ▶ 근로시간, ▶ 장시간 근로자 비율, ▶ 고용안정성, ▶ 직업만족도

6

인천시 조직 전반의 데이터 역량 제고

□ 전 직원 및 신규직원 대상 기본 소양교육('18.1월~연중)

- (간부·전체 공무원) 저명 강사 강의 등을 통해 데이터기반 행정의 개념 이해, 필요성 환기 등 공감대 조성
- (신규 공무원) 신임인재양성과정(7~9급 신규자 대상)에 통계·데이터 기반 행정의 이해 과목 신설

□ 데이터 엘리트 양성과정(데이터 분석 실무 교육)('19.3~4월)

- (교육대상) 해당 실·국의 업무에 대한 관심도 및 이해도, 업무 기획력이 있는 6~7급 중 대상자 선발(서무 불가)
- (교육과정) 통계·빅데이터·GIS 분야별 분석기법 집중교육(2~3주) ⇒ 이를 기반으로 실국별 현안과제에 대한 통계·데이터 분석 실습

□ 데이터 실무협의회 구성·운영('19.2분기)

- (구성) 실국별 데이터 엘리트 양성과정 이수자를 실국별 데이터 담당자로 선정, 이들 간의 협업체제 구축
- (주요업무) 실·국의 통계·데이터 관리 및 시각화, 공공데이터 개방, 실국의 주요사업 중 통계·데이터 분석이 필요한 과제 발굴 및 분석

※ 실국간의 데이터를 융합하여 추진할 수 있는 협업 과제 발굴 병행

※ 소요 예산: 총 114백만원

(단위 : 백만원)

'19년	'20년	'21년	'22년
24	30	30	30

7

주요 정책·현안에 대한 데이터 분석 강화

□ 데이터혁신담당관 자체 발굴 분석 실시('19.1분기~)

- 138개 시정과제 등 市 주요 정책에 대해 데이터혁신담당관에서 과제를 선정, 빅데이터 전문직원을 통한 데이터 분석 실시

□ 실국별 주요 정책·현안에 대한 데이터 분석 활성화('19.2분기~)

- 실국별 주요 정책 데이터 분석을 위한 지원체계(help desk) 운영
 - 분석과제, 구체적 분석방법 등에 대해서는 '데이터 실무협의회' 등을 통해 논의(데이터혁신담당관 내 전문가 지원)

※ 엑셀, 파워포인트 등을 활용한 데이터 시각화에서부터 빅데이터 분석 툴(R, GIS 등)을 활용한 데이터 분석 실시까지 가능

- 성과평가 시 우수부서 가점 부여, 우수 분석결과 내·외부 공유 및 홍보

□ 데이터 분석 경진대회 개최('20년 상·하반기 2회)

- 실국별 현안 및 주요 정책을 대상으로 하는 데이터 분석 경진대회를 개최하여 우수 데이터 분석 결과 포상

□ 데이터기반 정책 평가 제도 도입('20년) 검토

- 자치단체 최초로 '통계기반 정책평가 제도(통계청 주관)*'를 자치단체 실정에 맞게 도입하는 방안 검토

* 법령의 제·개정을 통해 정책·제도를 도입·변경하려는 경우 정책·제도가 집행·평가에 필요한 통계지표를 구비하고 있는지, 통계개발 및 개선계획은 타당한지를 평가하는 제도

- 일정 규모 이상 예산사업(예: 10억 이상)을 대상으로 필요 통계 구비 여부, 정책입안시 데이터 분석 실시 여부, 향후 평가 방법 등 제출 의무화 검토

※ 소요 예산: 총 45백만원

(단위 : 백만원)

'19년	'20년	'21년	'22년
0	10(경진대회 포상금)	15(경진대회 운영비, 포상금 등)	20(경진대회 운영비, 포상금 등)

8 지역 통계 개발 및 활용 확대

□ 주기적이고 중단없는 사회조사 실시

- 시민의 삶의 질 측정, 정책효과의 측정 등을 위한 사회조사가 중단 없이 지속될 수 있도록 제도화(관련 조례에 추진의무 부과)
 - ※ 인천의 경우 열악한 재정여건을 이유로 지난 5년간('14~'18) 사회조사 중단
- '19년에는 '19.2.1 출범하는 '데이터혁신담당관'에서 필요성과 향후 활용 방안 등에 대해 면밀히 검토하여 **1회 추경시 예산반영 추진**
 - 시정지표와의 연계: '시정지표'는 기존 행정통계 + 조사지표로 구성할 계획, 조사지표에 대한 주기적 조사를 실시하여 시정지표 관리
 - 사후활용도 제고: 사회조사 결과 데이터를 시각화하여 '데이터 개방 포털' 등을 통해 시민·연구자·공무원 등에 공개

□ 지역통계 발굴 강화

- (통계발굴) 사업부서 대상 정책통계 수요조사, 타 시도에서 유용하게 활용하는 통계* 등을 중심으로 활용도 높은 통계 발굴
 - * (서울) 생활인구 통계 → 노인복지시설 입지 결정, 자치구 조정교부금 산정근거 등 활용
→ 데이터기반행정위원회의 전문가 심의를 거쳐 필요 통계 발굴
- (통계조사) 전문적인 분석을 통한 신뢰도 높은 통계생산을 위해 통계청의 기술지원 또는 통계대행 적극 활용
- (통계활용) 해당 부서의 시정지표 및 성과지표로 활용, 관련 정책 개발 등에 연계, 결과값을 시각화하여 시민들에게 공개

※ 소요 예산: 총 1,388백만원

(단위: 백만원)

'19년	'20년	'21년	'22년
338	350	350	350

* 사회조사 예산만 포함, 지역통계 예산은 미확정

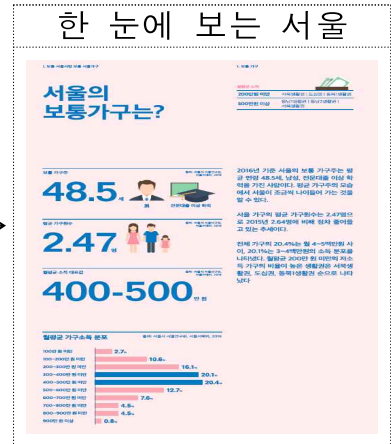
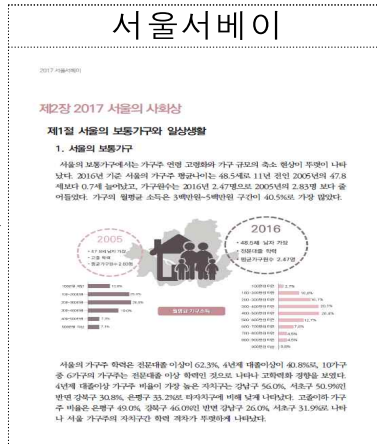
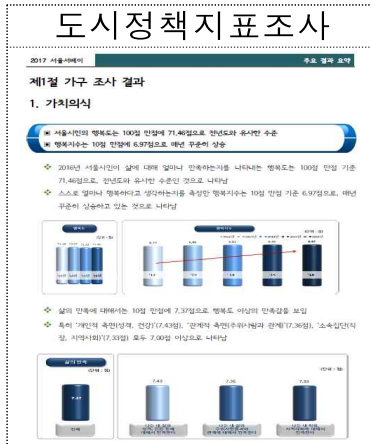
* '19년 예산에 미반영 ⇒ 사회조사를 위한 338백만원 추경반영 필요

참고

타 시도 사회조사 활용 사례

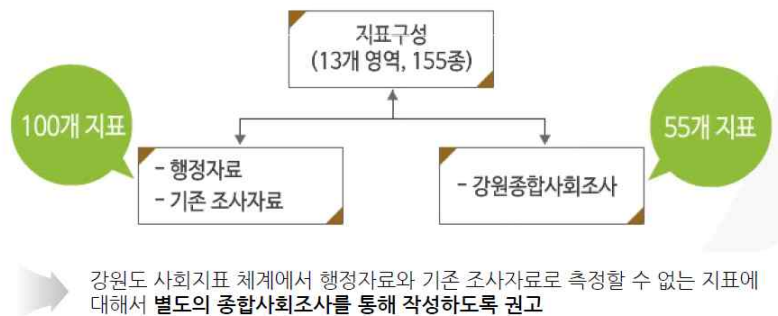
□ 서울

- 도시정책지표조사와 서울서베이를 기초로 '한 눈에 보는 서울' 등 시민소통자료 및 관련 연구 활용

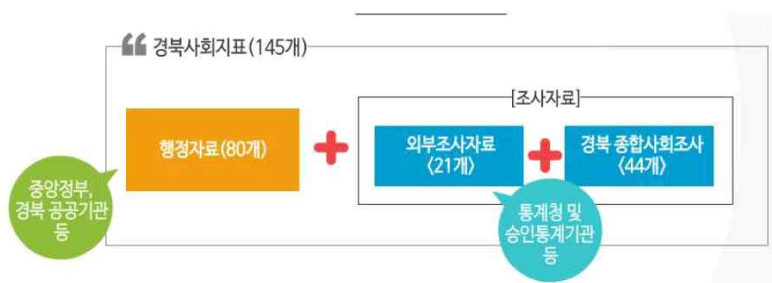


□ 기타 시도

- (전북) 핵심성과지표 개발: 핵심성과지표 22개와 지역사회지표 10개 등 총 32개의 도정책심지표를 구축
- (강원도) 13개 영역, 155종의 도정지표 구축하였는데, 이 중 55개 지표를 사회조사를 통해 조사



- (경북) 최근 사회조사를 통해 기존 도정지표 수정(사회조사 지표 44개)



<3> 데이터 거버넌스 구축[시정과제 13]

9 데이터기반 행정 위원회 운영

□ (조직) 조례안 내용: 위원장을 포함, 20명 이내의 위원으로 구성(민간 위원 과반수 이상)

☞ 실제 위원 구성(안): 15명 내의 외부 전문가와 관련 과장급으로 운영 개시 ⇒ 점차 산업체 관계자 등으로 확대

□ (구성) 인천시의 데이터기반 행정 추진에 조언을 해줄 수 있거나 관련 협력사업을 함께 추진할 수 있는 인사로 구성

<위원 예시>

- 외부위원: ▲인천광역시 의회의원, ▲인천연구원, ▲인하대, 인천대, 연세대(송도캠퍼스) 관련 학과 교수, ▲인천경제산업테크노파크 ▲경인 지방통계청(지역통계과장) ▲정부 공공데이터전략위원회 위원, ▲한국 과학기술정보연구원(KISTI), ▲한국정보화진흥원, ▲한국데이터진흥원 등
- 내부위원: ▲부시장(또는 기조실장), ▲인천광역시의회의원, ▲데이터 혁신담당관, ▲스마트도시담당관, ▲신성장산업과장 등

□ (운영) '18.12월 자문단 형태로 운영 개시, 조례에 근거 마련 후 공식 출범('19.1분기)

○ 분기별로 추진성과 및 추진계획을 보고·점검

⇒ 스스로 긴장감 있고 밀도있는 업무추진을 위한 자율통제 장치로 활용, 내외부 관련 정책 동향 공유, 다양한 분야의 전문가 자문

○ 정부 공모사업, 협력사업 운영 등 특별한 사안을 논의하기 위해 특별위원회 운영

※ <예> 인천 관내 산학연관 협력을 통해 전문가 육성 지원사업 유치

※ 소요 예산: 총 44백만원

(단위 : 백만원)

'19년	'20년	'21년	'22년
8	12	12	12

□ 중앙-지방 간 네트워크에 적극 참여

○ 「공공빅데이터협의회(행안부)」 참여 검토

* 빅데이터 주요 추진기관(중앙부처, 서울·경기 등 일부 시도)의 국장급 공무원 22인으로 구성, 공공빅데이터 활성화 방안 논의

○ 「경인지역통계발전협의회(경인지방통계청)」 참여

※ 그 밖에 관련 토론회, 세미나 등에 적극 참여하여 정부의 정책동향을 면밀히 관찰하고 대응

□ 인천시 데이터산업 육성 전략 검토(~'19.3분기)

※ <참고> 데이터산업 관련 정부 및 자치단체 동향

○ 인천연구원을 통해 데이터산업 육성 관련 쟁점* 검토 및 전략 마련 (~'19.3분기)

* 인천시 데이터 산업 입지조건 장·단점 분석, 이에 따른 투자 전략 등

○ 스마트도시 등 관련 분야와의 분업* 및 협업체계** 구축

* 빅데이터 분야 중 도시분야 빅데이터, GIS 분야는 '스마트 도시 담당관' 주관

* 빅데이터-스마트시티 등 관련 분야 전문가·위원회 간 연석회의 등

□ 데이터산업 육성 및 일자리 창출 네트워크 구축

○ 데이터기반행정위원회를 데이터산업 육성, 관련 일자리 창출, 스마트 시티 구축 등을 위한 산·학·연·관 협의체로 활용

※ 데이터기반행정위원회에 인하대, 인천대, 인천경제산업정보테크노파크 등 참여, 추후 관련 기업체로 참여 확대

○ 데이터산업 일자리 관련 등 정부 공모사업에 대해서는 위원회에서 관련 정보를 공유하고 공동 대응체계 구축

<정부 공모사업 예시>

▲ 데이터진흥원이 공모하는 '빅데이터 청년인재 양성 교육 운영대학 사업'에 인천대 또는 인하대 등 관내 대학 사업 유치 지원('19.2분기)

▲ 정보화진흥원 빅데이터 네트워크 구축 사업('18~'22년) 응모

* 국민 체감도가 높은 10대 분야(의료, 금융 등) 중심 빅데이터센터 100개소 구축(1개소당 3년간 10억 내외 지원)

□ 일부 시도는 데이터산업 육성계획 마련

- 경기, 강원 등은 데이터 산업육성 관련 마스터플랜을 수립하고, 이에 따라 세부과제 추진중

- ▲(경기) “데이터로 만드는 안전하고 따뜻한 경기도”의 비전 아래 데이터 개방을 통한 사업화 지원, 전문인력 양성, 데이터 생태계 구축 등 12개 추진과제 수립 (빅파이 프로젝트 세부추진계획, '15~'18) *소요예산: 32,380백만원(4년간)
- ▲(강원): 최근 강원연구원 주도로 “DATA FIRST! Smart 강원 구현”의 비전 아래 4개 전략, 12개 과제를 포함하는 데이터 산업 전략 수립('18)

□ 정부·지자체의 데이터 산업 육성 계획

- 정부는 데이터 산업과 관련한 계획, 메시지를 연이어 발표

- ▲ ‘데이터 산업 활성화 전략’ 4차산업혁명위원회 의결('18.6.26.)
- ▲ 김동연 부총리 “3대 전략투자 분야에 향후 5년간 9조에서 10조원을 투자할 계획” (제5차 혁신성장 관계장관회의, '18.8.13.)
- ▲ 대통령님 “전문인력 5만명, 데이터 강소기업 100개 육성, 내년 데이터산업에 총 1조원 투자”(판교, '데이터 경제 활성화' 행사, '18.8.31.)

- 서울·경기·부산 등은 데이터를 활용한 창업 지원 등 지원사업 추진

- ▲(서울) 「혁신기술 공공테스트베드 사업」 ('18.8월 접수, 11월 선정·협약체결)
- ▲(부산) ‘통계빅데이터센터’를 개소 창업기업 등 데이터 활용 지원('18.6.29)
- ▲(경기) 스타트업캠퍼스를 통해 기술 자문 및 투자 유치 등 지원('16.3.22.~현재)

□ 정부·지자체의 데이터산업 인력 육성 노력

- 과기정통부와 고용노동부 중심으로 교육프로그램 진행

- ▲(과기부) 빅데이터 아카데미(연간 325명, '13~)
- ▲(과기부) 빅데이터 청년인재 일자리 연계사업(연간 475명, '17~)
- ▲(고용부) 청년취업 아카데미(287개 과정, 연간 5,887명 예정, '11~)

- 서울·경기·강원은 관내 기관과 협력 빅데이터 인재 양성 프로그램 운영

※ 서울-도시데이터사이언스연구소(서울대), 경기-경기콘텐츠진흥원, 강원-강원창조경제혁신센터

11 인천시민 생활안전 솔루션 구축

□ 인천시-KISTI 공동 시민생활안전 솔루션 구축사업 추진

- 인천시의 데이터와 한국과학기술연구원(KISTI)의 데이터 분석 역량을 결집, '20년까지 침수·지진·감염병·교통 문제 해결 솔루션 구축

※ 추진과정에서 구체적인 분야 및 분석과제는 변경될 수 있음

분 야	활용 데이터	기대효과
침수 예측	하수관거 매립정보, 기상 예측 정보	침수 예상 지역을 예측하고, 인프라 보완 등 대응 강화
지진 피해 분석	노후 건축물 현황, 지질 정보 등	지진 피해를 예측하고 내진보강 등 예방과 대응방안 마련
교통 문제 해결	교통인프라, 유동인구, 교통량 등	버스노선 개선, 교통혼잡 예측 강화방안 등 마련
감염병 발생 예측	출입국 정보, 모기 발생 정보 등	인간 또는 동물 감염병 유입 경로 등을 예측하여 예방과 방역에 활용

□ 리빙랩(仁川生活연구소) 구성 및 운영

- 시민, 행정가, 연구자가 함께 집단지성을 통해 생활 속 문제에 대해 해결방안을 공동 모색하는 참여형 네트워크 조직 구성·운영
- KISTI와 공동으로 운영하는 교통침수 솔루션 개발 등 2개 분야에 우선 적용('19년 상반기)하고, 추진 성과를 고려하여 점차 확대('19년 하반기~)

□ 추진일정

	18년		19년		20년	
	상반기	하반기	상반기	하반기	상반기	하반기
침수		도시침수 예측 솔루션 개발	솔루션 검증	현업부서 활용(도시침수 예방)		
			연안침수 예측 솔루션 개발 및 검증		현업부서 활용(연안침수 예방)	
지진, 감염병, 교통		수요조사 및 데이터 수집	설계 및 데이터 검증	시범 구축 및 활용	현업부서 활용	
리빙랩 운영		리빙랩 운영 기획회의	위원회 발족, 리빙랩 운영		리빙랩 결과 분석 및 반영	

※ 소요 예산: 총 96백만원

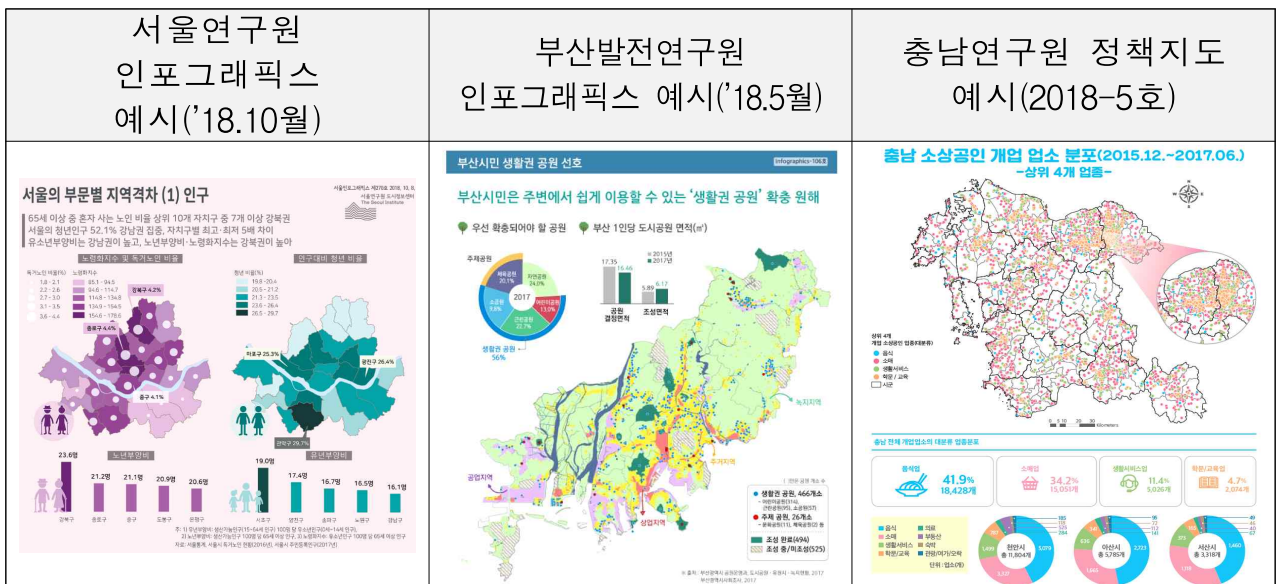
(단위 : 백만원)

'19년	'20년	'21년	'22년
24	24	24	24

12 데이터 매개 시민소통 추진

- 인천시-인천연구원-대학 공동 현안과제 분석 추진('19.2분기~계속)
 - (개요) 인천연구원, 관내 대학 등과 공동으로 주요 정책 현안(시정과제 등) 관련 통계·데이터 분석을 실시하고 그 결과를 대내외 공개
 - (추진방법) 인천연구원에 편집위원회를 구성·운영하여 분석 과제 선정, 선정과제는 참여기관이 각각 분담하여 분석
 - (결과물 활용) 분석된 결과물을 웹진 발간(격월 발간), 데이터 개방 포털에 공개, 분석 결과 및 데이터는 참여기관 간 공동 활용
- 데이터혁신담당관 주관 시민관심 사항 데이터 분석('19.2분기~계속)
 - (개요) 다수 언론 보도, 다수 민원 등 시민관심 사항에 대해서는 데이터 혁신담당관이 신속하게 데이터 분석·제공
 - ※ 데이터 개방 포털을 통해 시민이 제안하는 정보 분석 제공 병행
 - (결과물의 활용) 관련 정책 개발·수정, 데이터 개방 포털에 공개 등

<서울·부산·충남 연구원 빅데이터 분석 예시>



※ 소요 예산: 총 60백만원

(단위 : 백만원)

'19년	'20년	'21년	'22년
0	20(웹진발간, 데이터 구매, 원고료 등)	20(웹진발간, 데이터 구매, 원고료 등)	20(웹진발간, 데이터 구매, 원고료 등)