

**인천 신흥동 낙섬교 인근 우수시설 반영을 위한
공유수면매립기본계획 반영요청서**

2021. 12.



인 천 광 역 시
(시 설 계 획 과)

- 목 차 -

I . 기본서류	2
제1장 사업계획서	4
제2장 요청구역을 표시한 2만5천분의 1의 지형도 및 지적측량성과도	11
제3장 매립의 필요성 및 매립방법을 기재한 서류	14
제4장 요청지역의 토지이용계획서	16
제5장 요청지역의 토지이용계획과 관련한 매립전.후의 경제성 비교	18
제6장 자금조달계획서	20
II . 환경영향평가법에 따른 전략환경평가서	21
III . 자연재해대책법에 따른 재해영향성검토서	22
IV . 매립타당성 등 검토에 필요한 서류	23
1) 매립예정지의 매립 목적 및 토지이용계획과 관련한 매립의 타당성	25
2) 매립예정지의 토지이용계획과 인접 공유수면 또는 토지이용과의 연관성	26
3) 매립으로 인한 해양환경 및 생태계에 미치는 영향	28
4) 매립으로 인하여 인접한 공유수면 또는 토지의 공공이용 및 접근이 제한되는 정도	39
5) 파도.해일 등 자연재해와 관련한 매립예정지의 안정성	41
6) 각종 법정 계획과의 관련성	47
7) 공유수면법 제31조에 따른 권리를 가진 자의 현황	56
8) 공유수면법 시행령 제27조제2호에 따른 반영요청자가 실수요자인지 여부	59
9) 문화재보호법에 따른 문화재보호구역등 다른 법령에 따른 구역이나 다른 법령에 따른 계획과의 관련성	61

I

기 본 서 류

제1장 사업계획서

제2장 요청구역을 표시한 2만5천분의 1의 지형도 및
지적측량성과도

제3장 매립의 필요성 및 매립방법을 기재한 서류

제4장 요청지역의 토지이용계획서

제5장 요청지역의 토지이용계획과 관련한 매립전·후의
경제성 비교

제6장 자금조달계획서

제1장 사 업 계 획 서

1.1 매립지구명

1.2 매립위치

1.3 매립규모

1.4 매립목적

1.5 사업추진 필요성 및 개요

1.6 매립의 타당성

1.7 위치도

1.8 요청지 현황사진

제1장 사 업 계 획 서

1.1 맵지구명

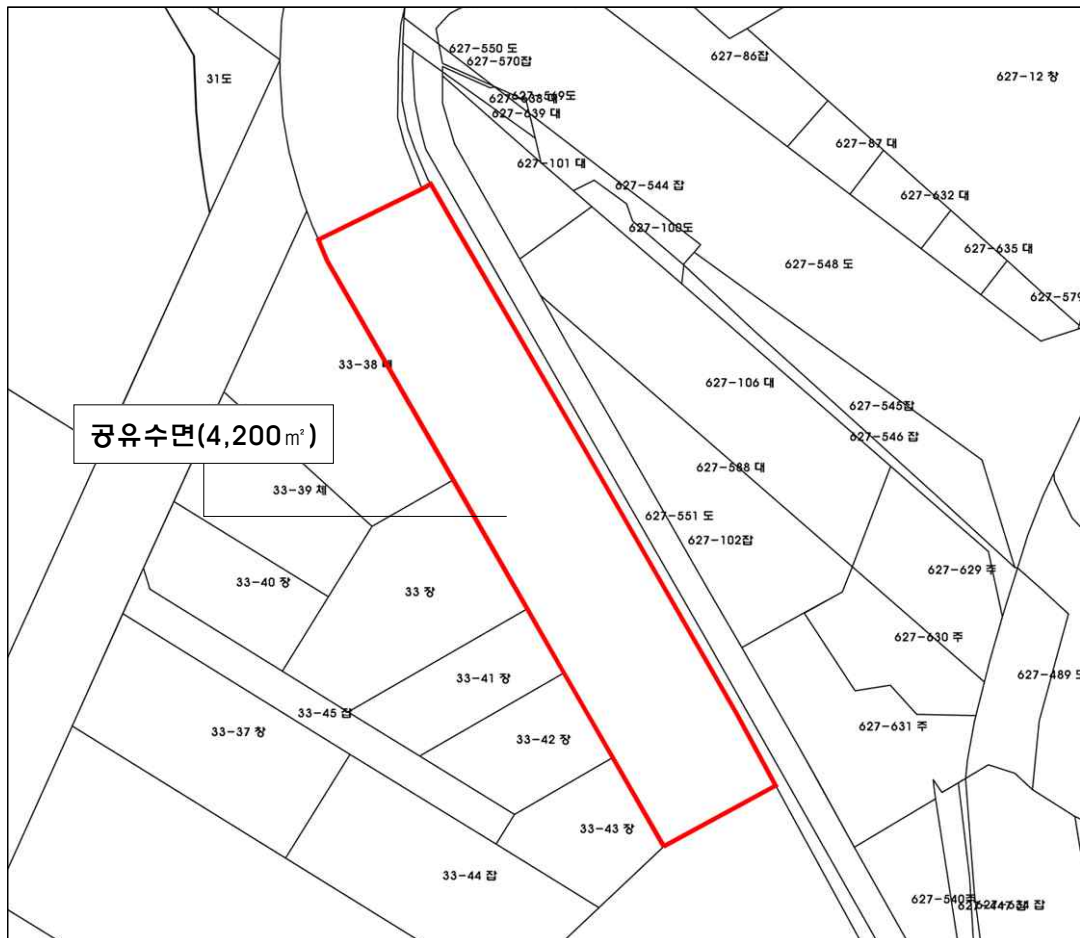
- 인천 신흥동 낙섬교 인근 우수시설 반영사업

1.2 맵 위치

- 인천 중구 신흥동 낙섬교 인근 공유수면

1.3 맵핑 규모

- 4,200㎡ (공유수면 요청면적)



1.4 매립 목적

- 공공시설 용지 : 「국토의 계획 및 이용에 관한 법률」 제2조 제13호 및 같은 법 시행령 제4조 각호에 따른 공공시설중 유수지 조성
- 인천 중구 신흥동 낙섬교 인근에 구거와 유수지 사이에 불합리하게 존치되고 있는 공유수면에 호안블럭을 매립, 축조하여 기존의 유수지와 연결되어 유수시설의 기능으로 토지가 사용되도록 하기 위함

1.5 사업추진 필요성 및 개요

가. 사업추진 필요성

- 본 사업예정지인 낙섬교 인근 공유수면지역은 현재 유수시설기능을 가지고 있는 지역으로서 대상지 북측으로 용현갯골수로가 입지하고, 남측으로는 학익유수지가 입지하고 있어 본 사업대상지만 공유수면으로 불합리하게 존치되고 있는 실정임
- 또한, 갯골수로 하부지역에 요청인(공유수면매립 기본계획 고시 제1998-80호)에 의해 인천시에서 갯골 침수방지를 위한 학익유수지 수문공사를 2004년 10월 준공 완료하여 해면과는 완전히 차단된 곳으로서 해양생태계와는 완전 차단되어 어업권도 형성되어 있지 않고 있음
- 따라서 도시지역내 용현갯골수로(하천등급:세천, 연장900m)와 학익유수지 사이에 불합리하게 존치되고 있는 공유수면을 호안블럭으로 매립 축조하여 기존의 유수지와 연결된 유수지로서의 기능을 담당하기 위함

나. 사업추진경위

- 1998. 12. 05 공유수면매립기본계획 고시 (해수부고시 제1998-80호)
- 매립면적 : 360,000㎡
- 2001. 07. 06 공유수면매립기본계획 고시 (해수부고시 제2001-49호)
- 매립면적 : 478,000㎡
- 2007. 06. 13 공유수면매립기본계획 변경고시
(해수부고시 제2007-35호)
- 매립면적 : 53,400㎡
(총478,000㎡ 중 395,100㎡은 사업완료)
- 2011. 07. 29 도시계획시설(유수지 등) 변경 입안 제안
- 2014. 08. 06 공유수면매립기본계획 반영 (해수부고시 88호)
- 2018. 05. 28 도시관리계획(유수지,도로,녹지)결정(변경)
(인천광역시 고시 제2018-119호) (면적: 433,611.9㎡)
- 2018. 06. 29 공유수면매립면허 승인 (해양항만과)
(인천광역시 고시 제2018-159호)
- 2019. 12. 30 공유수면매립 실시계획 승인고시(해양항만과)
(인천광역시 고시 제2018-418호)
- 2020. 01. 28 도시관리계획(도시계획시설:유수지,도로,녹지) 지형도면 고시
(인천광역시 고시 제2020-29호)
(면적: 433,611.9㎡ → 427,506.2㎡)
- 2020. 03. 24 공유수면매립사업 착공

1.6 사업의 기대효과

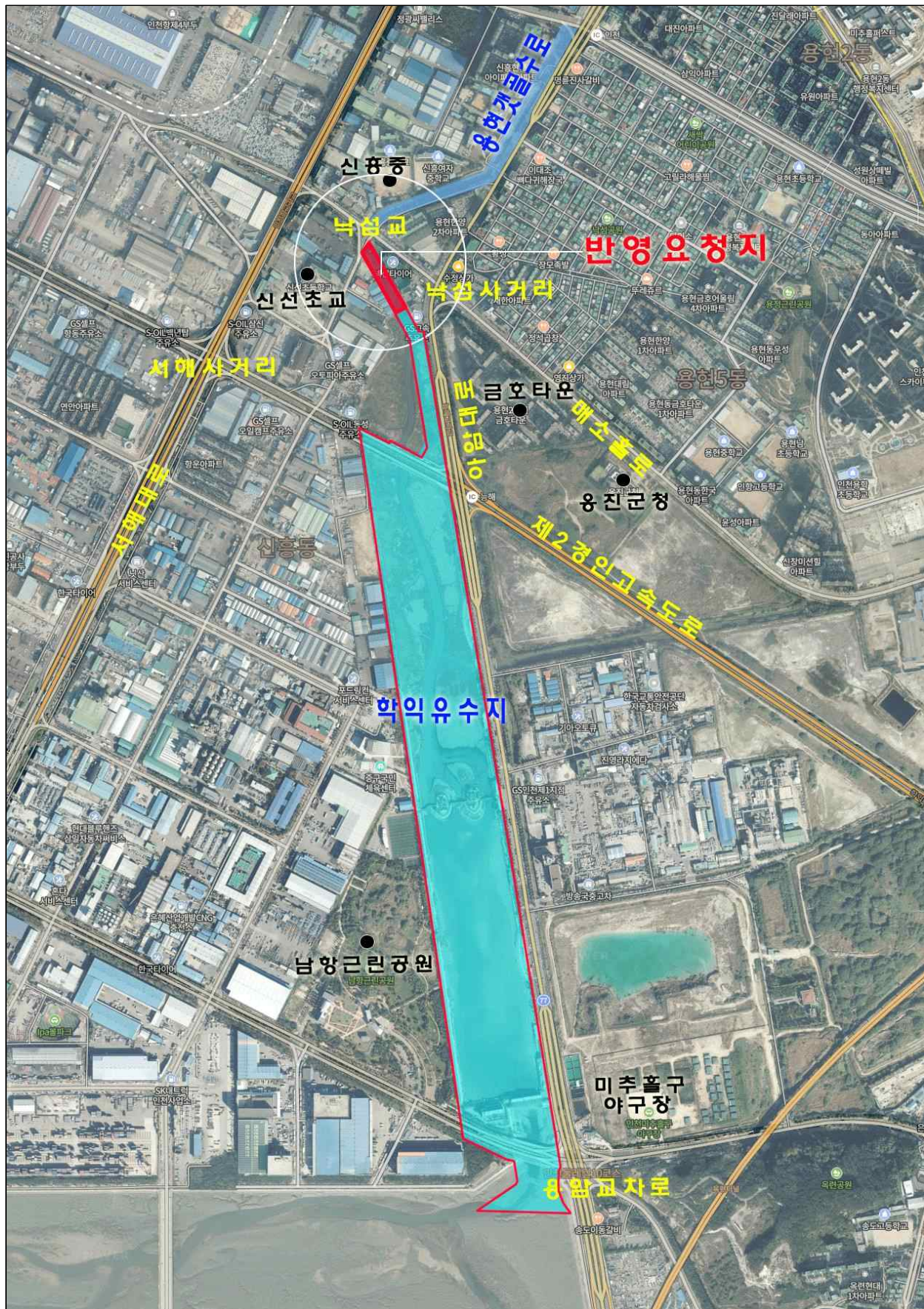
- 갯골수로 하부지역에 요청인(공유수면매립 기본계획 고시 제1998-80호)에 의해 인천시에서 갯골 침수방지를 위한 학익유수지 수문공사를 2004년 10월 준공 완료하여 해면과는 완전히 차단된 곳으로서 해양생태계와는 완전 차단되어 어업권도 형성되어 있지 않고 있으며 본 사업대상지는 유수시설로서의 기능을 가지고 있는 공유수면 지역으로서 공유수면매립기본계획(해수부고시 88호, 2014. 8. 6)에 미반영된 지역임.
- 따라서 도시지역내 학익유수지와 용현갯골수로(하천) 사이에 불합리하게 존치되고 있는 공유수면을 토지로 등록하므로서 완전한 유수지로서의 연결 가능

1.7 위 치 도

- 위 치 : 인천 중구 신흥동 낙섬교 인근 공유수면



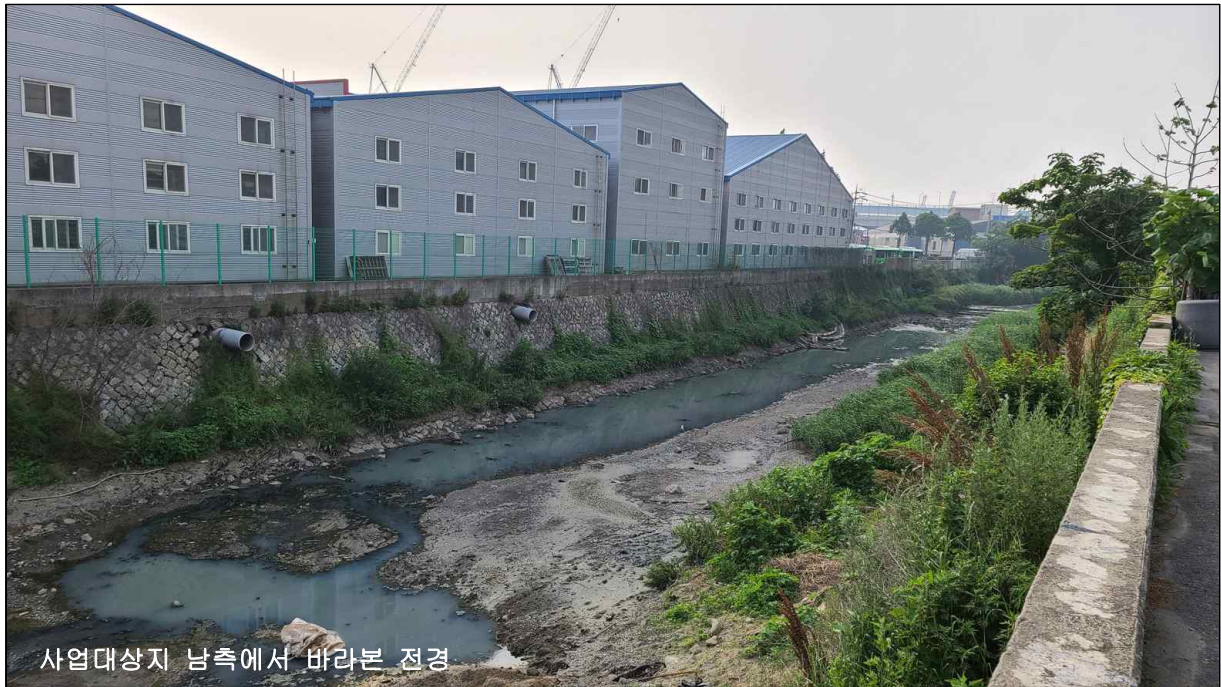
[광역 위치도]



[사업대상지 항공사진]



1.8 요청지 현황사진



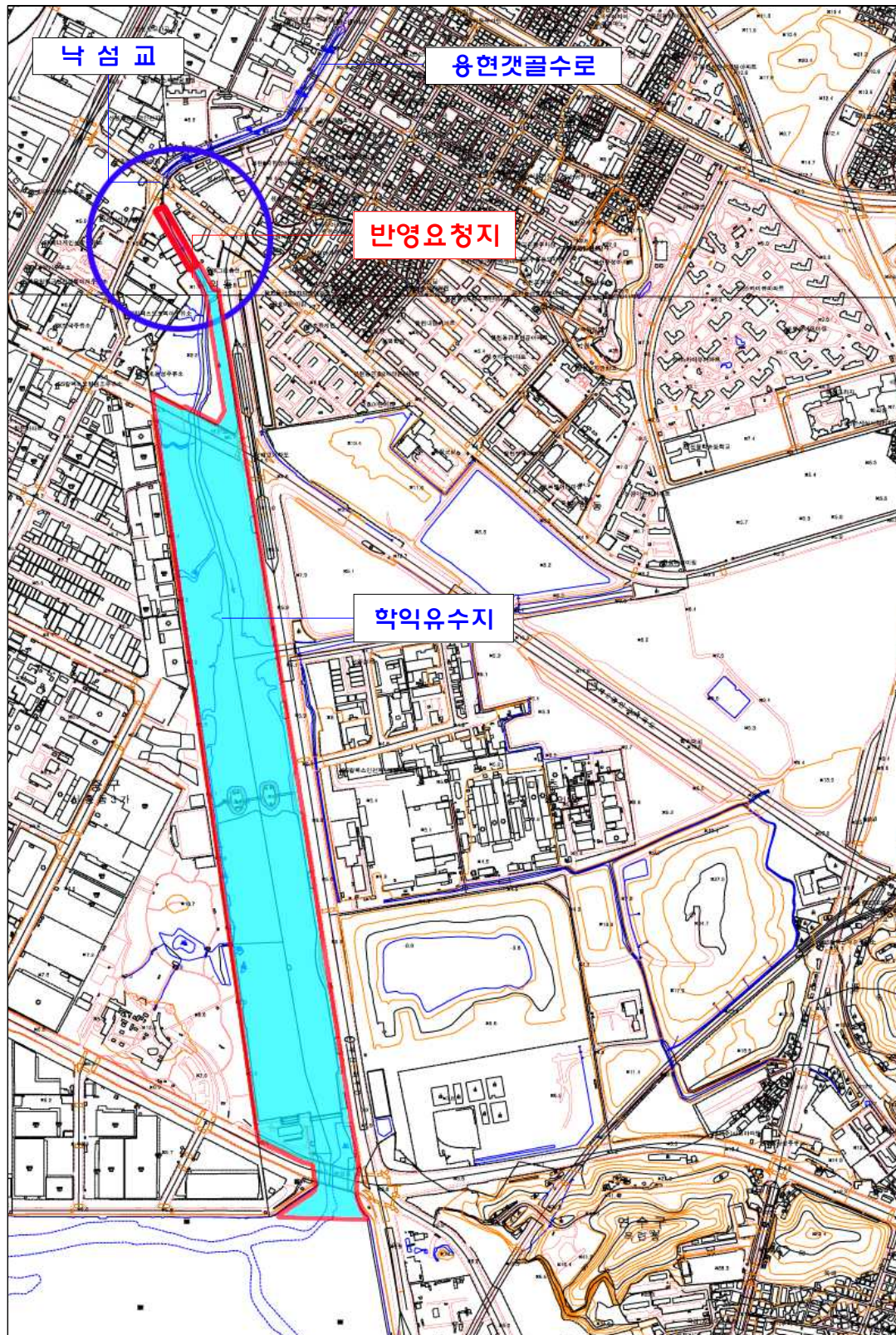
제2장 요청구역을 표시한 2만5천분의 1의 지형도 및 지적측량성과도

2.1 2만5천분의 1의 지형도

2.2 지적측량성과도

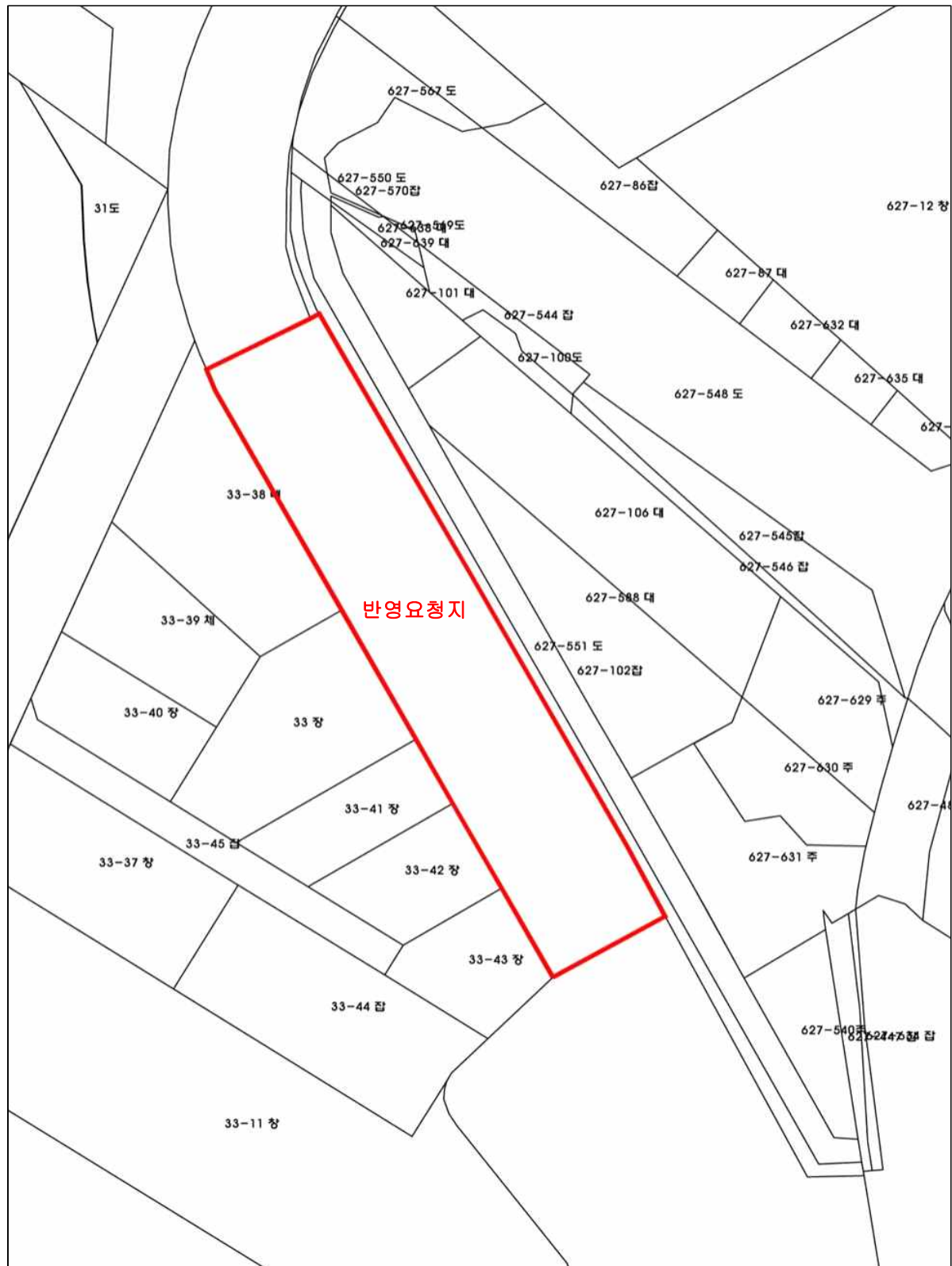
제2장 요청구역을 표시한 2만5천분의 1의 지형도 및 지적측량성과도

2.1 2만5천분의 1의 지형도



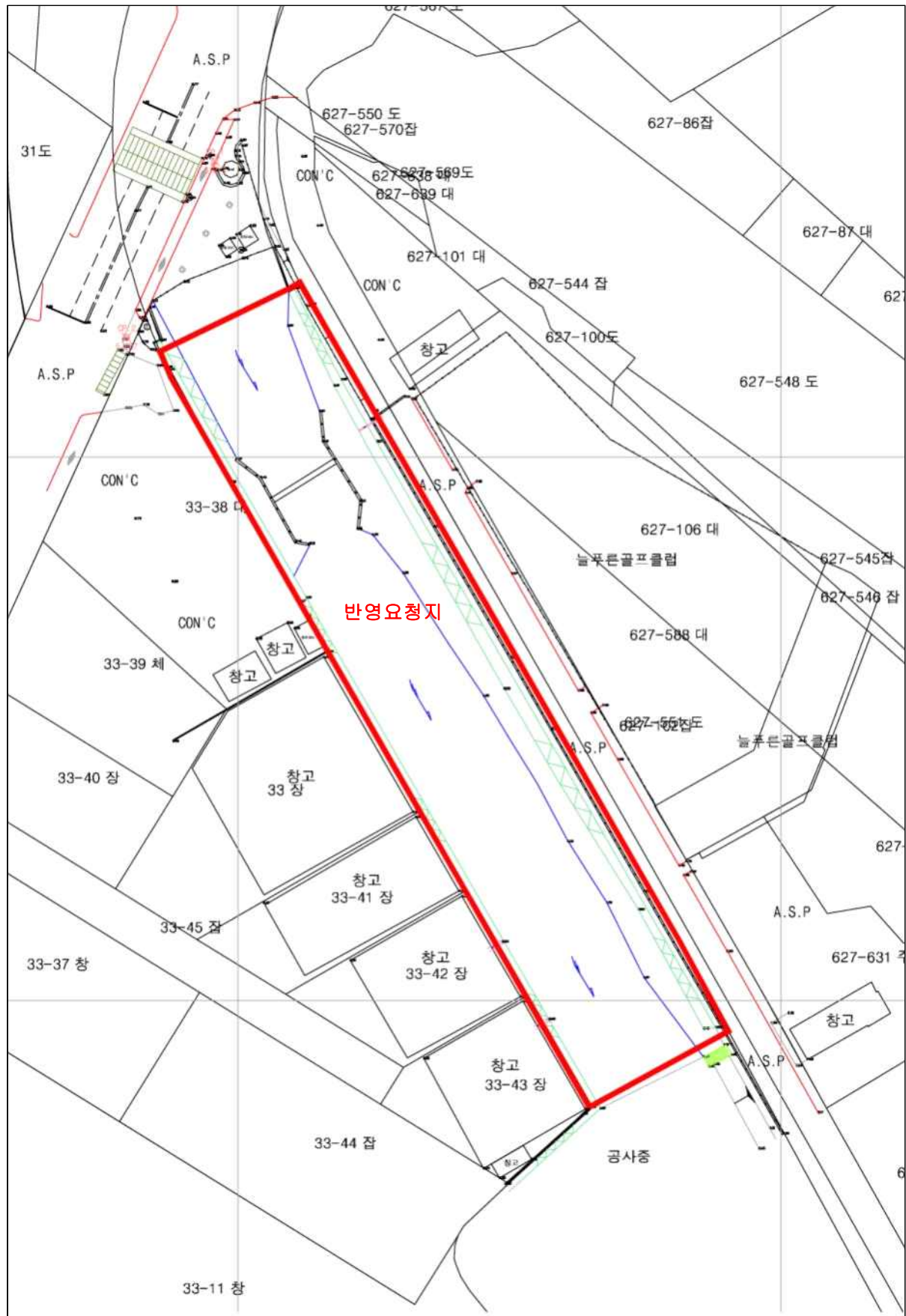
2.2 지적측량성과도

○ 용지도



○ 공유수면매립요청면적 : 4,200㎡

○ 용지도 (현황측량 포함)



제3장 매립의 필요성 및 매립방법을 기재한 서류

3.1 매립의 필요성

3.2 요청지역의 특성 및 매립방법

제3장 매립의 필요성 및 매립방법을 기재한 서류

3.1 매립의 필요성

- 본 사업예정지인 낙섬교 인근 공유수면지역은은 현재 유수시설기능을 가지고 있는 지역으로서 대상지 북측으로 용현갯골수로가 입지하고, 남측으로는 학익유수지가 입지하고 있어 본 사업대상지가 공유수면으로 불합리하게 존치되고 있는 실정임
- 또한, 용현갯골수로 하부지역에 요청인(공유수면매립 기본계획 고시 제1998-80호)에 의해 인천시에서 갯골 침수방지를 위한 학익유수지 수문공사를 2004년 10월 준공 완료하여 해면과는 완전히 차단된 곳으로서 해양생태계와는 완전 차단되었고 어업권도 형성되어 있지 않고 있는 지역임
- 따라서 도시지역내 용현갯골수로(하천)와 학익유수지 사이에 불합리하게 존치되고 있는 공유수면을 호안블럭으로 매립 축조하여 기존의 유수지와 연결된 유수지로서의 기능을 담당하기 위함

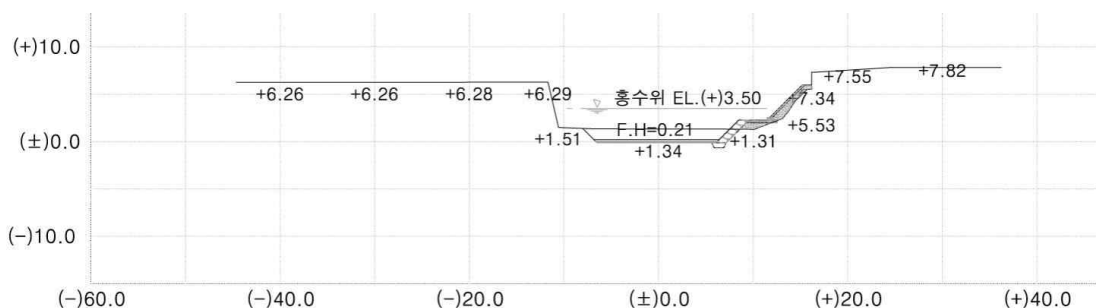
3.2 요청지역의 특성 및 매립방법

가. 요청지역의 지리적 특성

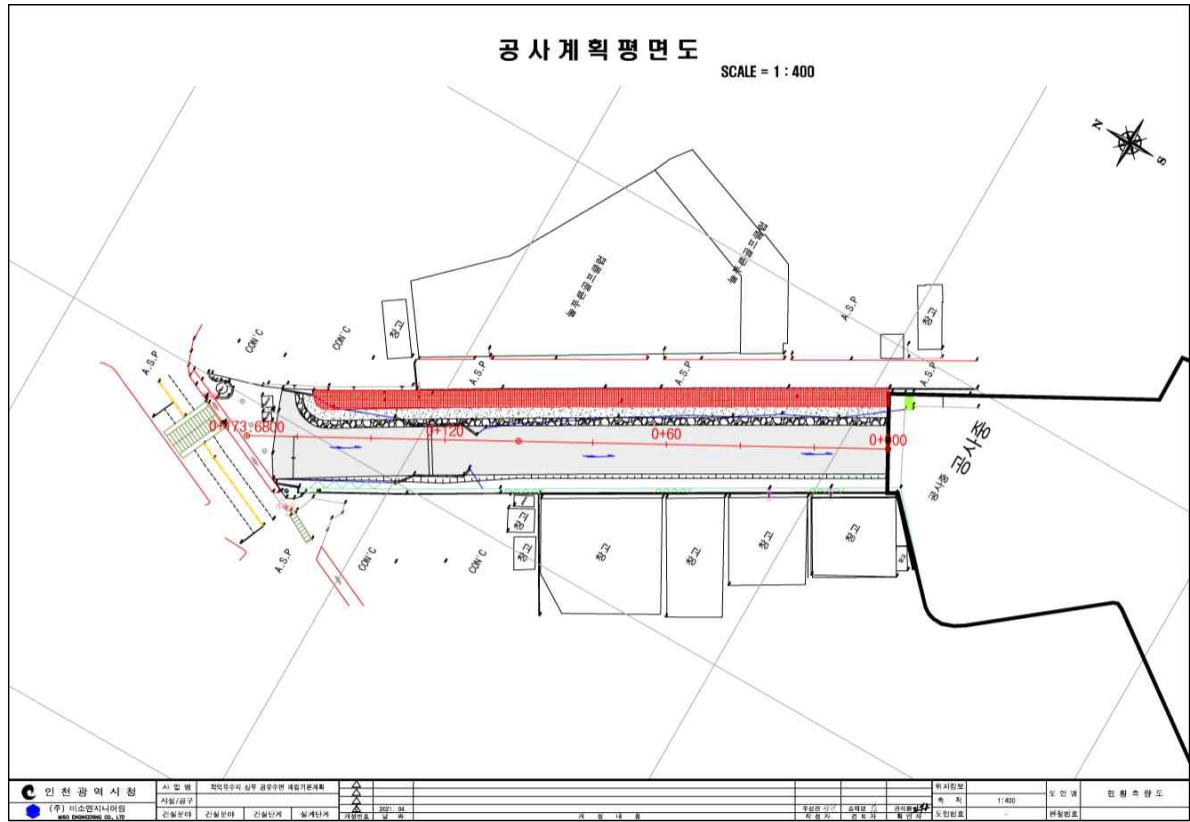
- 본 사업대상지는 행정구역상 인천광역시 중구 신흥동 일원이며, 위치적으로는 학익유수지 상부지역, 낙섬교 인근지역에 위치하고 있고, 주변으로 인천광역시 중구 장애인종합복지관, 버스차고지, 골프연습장, 신선초등학교, 성신아파트, 신흥중, 신흥여중, 넥센타이어 등이 입지하고 있음
- 사업대상지 북측으로 용현갯골수로가 있으며, 남측으로는 학익유수지가 형성되어 있고, 낙섬교 하부는 구거로 형성되어 있음

나. 매립방법

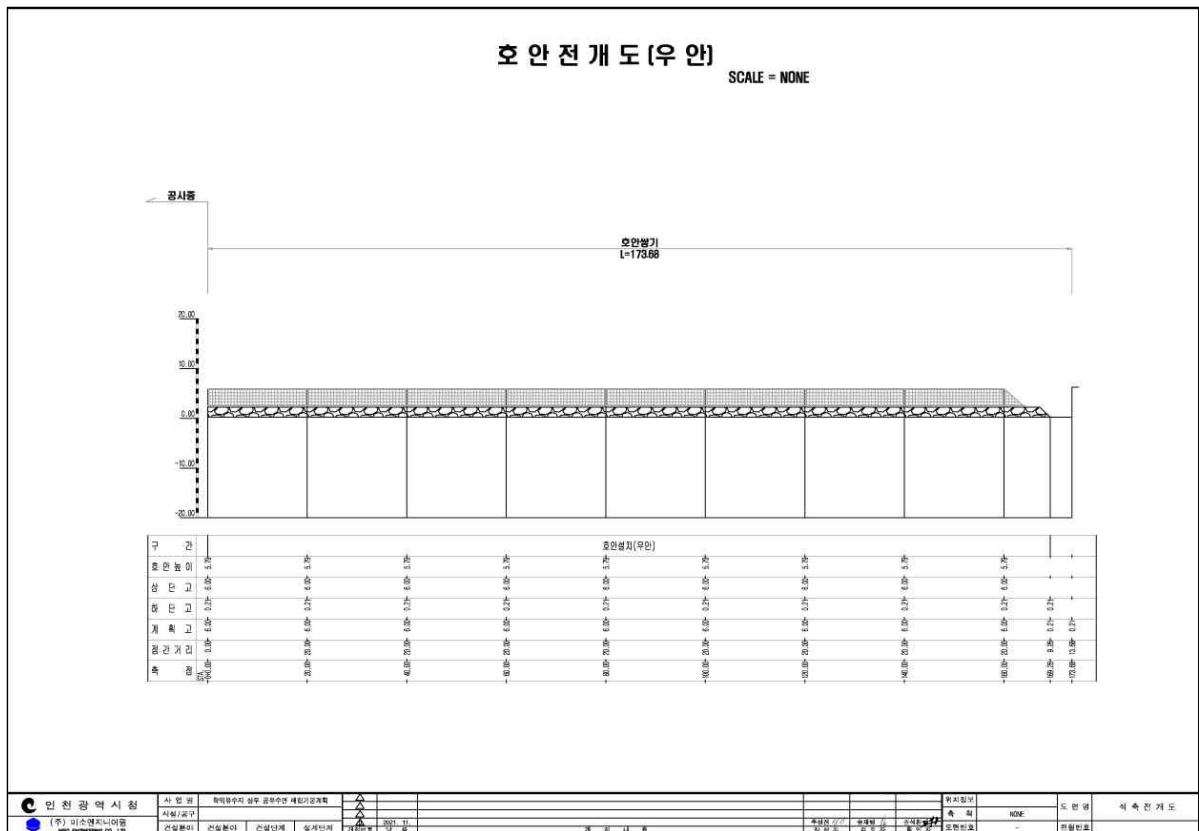
- 본 사업대상지 우안을 호안블럭으로 매립. 축조하는 것으로 계획함
 - 연장 : 173.68m
 - 높이 : 6 ~ 7m



○ 공사계획평면도



○ 호안전개도



제4장 요청지역의 토지이용 계획서

4.1 요청지역의 토지이용계획

4.2 해수소통계획

제4장 요청지역의 토지이용계획서

4.1 요청지역의 토지이용계획

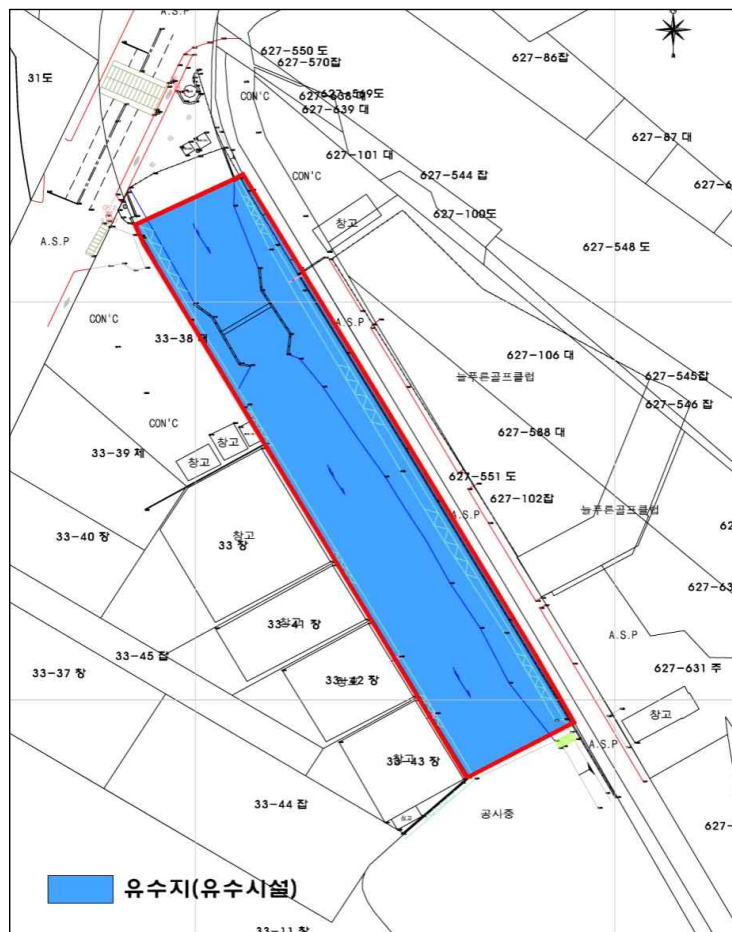
가. 기본방향

- 매립기본계획에 반영하고자 하는 기본 목적을 감안하여 토지이용계획 수립
- 유수지(유수시설)로서의 기능을 담당하도록 계획

나. 토지이용계획

구분	면적(㎡)	구성비(%)	비고
계	4,200	100.0	
유수지(유수시설)	4,200	100.0	

[토지이용계획도]



4.2 해수소통계획

- 해수소통은 낙성교 하부에 구거BOX가 형성되어 있어 별도의 해수소통구는 계획하지 않음

제5장 요청지역의 토지이용계획과 관련한 매립전.후의 경제성 비교

제5장 요청지역의 토지이용계획과 관련한 매립전.후의 경제성 비교

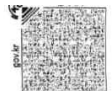
5.1 매립예정지와 동일한 용도의 토지가격, 전.후의 토지이용에서 발생하는 경제적 가치 비교

구 분	매립 전	매립 후 (㎡ 당)
공시지가	-	247,300

주: 매립후 공시지가는 인근의 유수지 공시지가를 인용함

* 주변 공시지가 현황

구 분	공시지가(㎡ 당)	지목	비고
학익동 723번지	247,300	유	사업대상지 남측 학익유수지



고유번호	2817710300-10723-0000			토지 대장		도면번호	1	발급번호	202128177-00178-3580
토지소재	인천광역시 미추홀구 학익동					장 번호	1-1	처리시각	13시 18분 01초
지번	723	축척	수치			비고		발급자	인터넷민원
토지 표시									
지목	면적(㎡)	사유			변동일자	소유자			
					변동원인	주소			
(19) 유지	*359779.6*	(50) 2018년 07월 01일 남구에서 행정구역명칭변경			2008년 03월 25일	(02)소유권보존			
(19) 유지	*359778.1*	(20) 2018년 08월 02일 분할되어 본번에 -1을 부함				인천광역시			
		--- 이하 여백 ---				--- 이하 여백 ---			
<div style="display: flex; justify-content: space-between;"> <div> <p>등기수정 년월일</p> <p>토지 등급 (기준수확량등급)</p> </div> <div> <p>개별공시지가기준일</p> <p>개별공시지가(원/㎡)</p> </div> </div>									
		2015년 01월 01일	2016년 01월 01일	2017년 01월 01일	2018년 01월 01일	2019년 01월 01일	2020년 01월 01일	2021년 01월 01일	용도지역 등
		211200	219400	231000	234300	235900	236200	247300	
<p style="text-align: center;">토지대장에 의하여 작성한 등본입니다. 2021년 7월 29일</p> <p style="text-align: right;">인천광역시 미추홀구청 행정처장인</p>									

◆ 본 증명서는 인터넷으로 발급되었으며, 정부24(gov.kr)의 인터넷발급문서진위확인 메뉴를 통해 위·변조 여부를 확인할 수 있습니다.(발급일로부터 90일까지) 또한 문서 하단의 마크로도 진위확인(정부24 앱 또는 스캐너용 문서확인 프로그램)을 하실 수 있습니다.



제6장 자 금 조 달 계 획 서

6.1 재원소요계획

제6장 자 금 조 달 계 획 서

6.1 자원소요계획

- 인근 도시계획시설(학익유수지)과 연계하여 학익유수지 상부 공유수면을 호안블럭으로 매립.축조하여 사업대상지 하부의 유수지와 연계이용이 가능하도록 계획함
- 소요사업비
 - 호안축조공사 : 15억원

II

환경영향평가법에 따른 전략환경영향평가서

“해당사항 없음”

III

자연재해대책법에 따른 재해영향성검토서

IV

매립타당성등 검토에 필요한 서류

제1장 매립예정지의 매립 목적 및 토지이용 계획과 관련한 매립의 타당성

1.1 매립의 불가피성

1.2 매립예정지 반경 2Km이내 기존 매립지 현황

제1장 매립예정지의 매립 목적 및 토지이용 계획과 관련한 매립의 타당성

1.1 매립의 불가피성

- 본 사업예정지인 낙섬교 인근 공유수면지역은 현재 유수시설기능을 가지고 있는 지역으로서 대상지 북측으로 용현갯골수로가 입지하고, 남측으로는 학익유수지가 입지하고 있어 본 사업대상지가 공유수면으로 불합리하게 존치되고 있는 실정임
- 또한, 갯골수로 하부지역에 요청인(공유수면매립 기본계획 고시 제1998-80호)에 의해 인천시에서 갯골 침수방지를 위한 학익유수지 수문공사를 2004년 10월 준공 완료하여 해면과는 완전히 차단된 곳으로서 해양생태계와는 완전 차단되어 어업권도 형성되어 있지 않고 있는 지역으로 해양에 전혀 피해를 주지않는 지역임
- 따라서 도시지역내 용현갯골수로와 학익유수지 사이에 불합리하게 존치되고 있는 공유수면을 기존의 유수지와 연계하여 유수지로서의 기능을 담당하기 위해서는 매립기본계획 반영은 불가피함

1.2 매립예정지 반경 2Km이내 기존 매립지 현황

- 반경2Km이내에 매립요청지 남측으로 매립지인 학익유수지 및 북서측으로 소월미도가 입지하고 있음



1.3 토지이용계획에 제시된 용지의 구성, 공간구성에 대한 적절성

- 본 매립요청지는 남측으로 유수지가 형성되어 있어 유수지로서의 연계성이 양호함

제2장 매립예정지의 토지이용계획과 인접 공유수면 또는 토지이용과의 연관성

2.1 매립예정지의 토지이용계획

제2장 매립예정지의 토지이용계획과 인접 공유수면 또는 토지이용과의 연관성

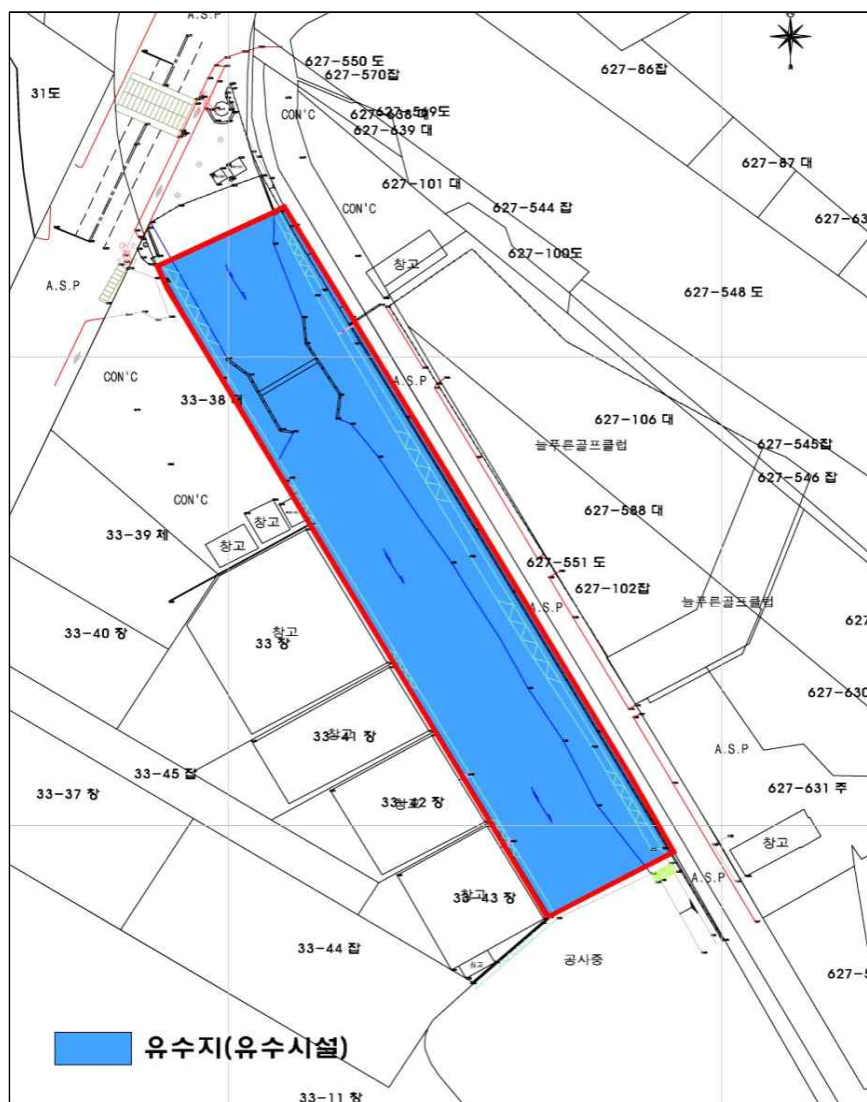
2.1 매립예정지의 토지이용계획

- 매립기본계획에 반영하고자 하는 기본 목적을 감안하여 토지이용계획 수립
- 유수지(유수시설)로서의 기능을 담당하도록 계획

나. 토지이용계획

구분	면적(㎡)	구성비(%)	비고
계	4,200	100.0	
유수지(유수시설)	4,200	100.0	

[토지이용계획도]



2.2 인접 공유수면 또는 토지이용과의 연관성

- 본 매립예정지 주변으로 학익유수지 및 용현갯골수로가 입지하고 있어, 유수지와 갯골수로의 연결이 필요



제3장 매립으로 인한 해양환경 및 생태계에 미치는 영향

3.1 매립요청지 현황

제3장 매립으로 인한 해양환경 및 생태계에 미치는 영향

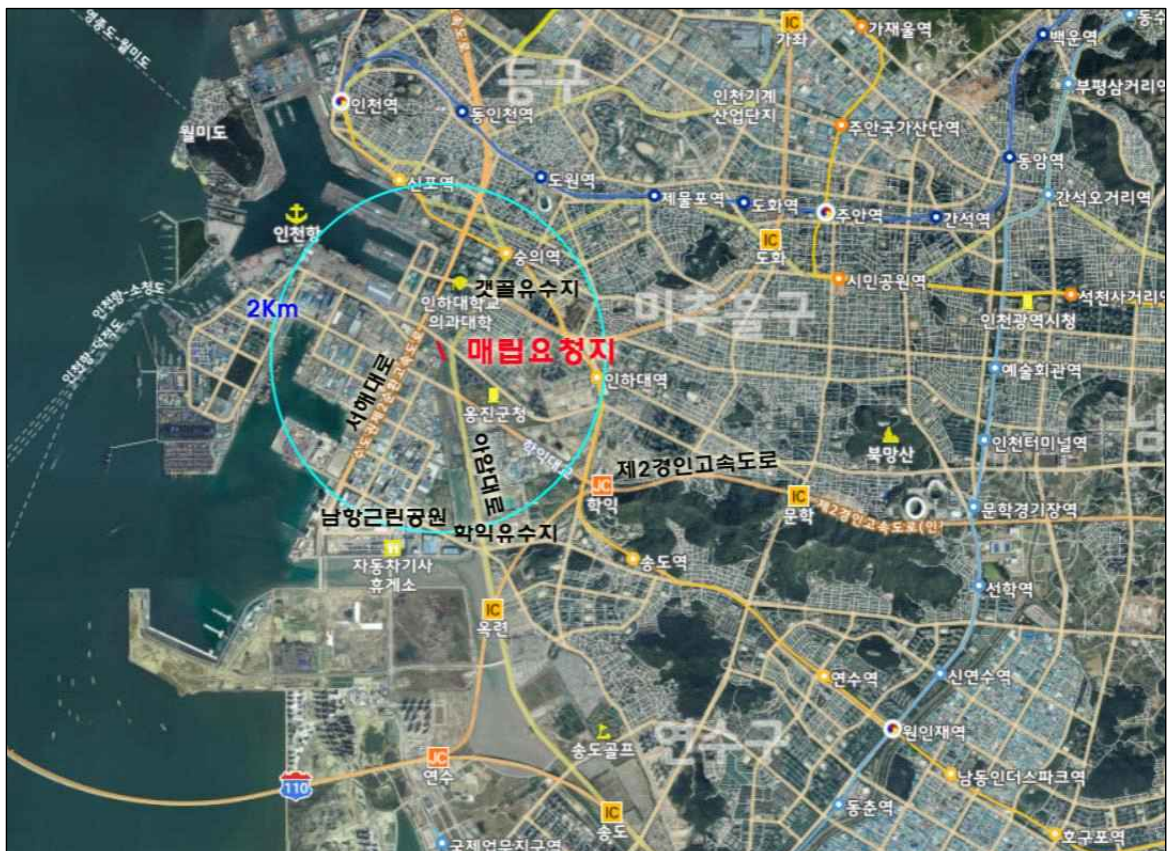
3.1 매립요청지 현황

1) 입지여건

- 반영요청지는 행정구역상 인천광역시 중구 신흥동 낙섬교 인근에 위치하고 있으며, 반경 2Km이내에 남측으로 매립지인 학익유수지가 입지하고 있고, 중구국민체육센터, 남항근린공원, 현대블루핸즈삼일자동차서비스, 혼다서비스센터등이 위치하고, 매립지 서측으로 인천항제2,3,4부두 남항유어선부두등이 서측에 입지하며, 동측으로는 인천 미추홀구 용현동 지역으로 웅진군청, 주거지역(빌라 및 아파트), 학교(인향고, 용현중, 용현암초, 용학초등), 공원(용정근린공원, 용현도시농업공원등)등이 입지하고 있음
- 또한 북측으로는 본 매립요청지와 연결되어 용현갯골수로(하천)가 입지하고 있음

2) 주변현황

- 매립요청지 남측으로 현재 매립공사(공공시설용지)가 진행중에 있고, 학익유수지가 기 매립되어 있으며, 도로(제2경인고속도로, 서해대로, 축항대로, 아암대로, 매소홀로, 축항대로291번길등), 낙섬교, 골프연습장, 용현갯골수로 및 공장, 학교(신선초, 신흥중), 공원(남항근린공원), 주거지역(용현2단지금호타운 등)등이 근접하여 조성되어 있음



3) 환경관련시설 지구·지역의 지정현황

- 환경관련 지역·지구 지정현황을 검토한 결과, 계획지구가 속한 인천광역시 중구는 주목할 만한 환경관련 지구 등은 분포하지 않은 것으로 조사되었음.
- 계획지구는 대기환경규제지역, 대기관리권역, 배출허용기준(폐수) 적용을 위한 지역(“나” 지역), 저황유 공급 및 사용지역에 포함됨.
- 그 외 환경관련 지역·지구해 해당하지 않는 것으로 조사됨.

[환경관련 지역·지구 현황 총괄]

환경관련지역·지구	인천광역시	중구	비 고
생태·경관보전지역	×	×	-
상수원보호구역	×	×	-
야생 생물 보호구역	○	○	북동측 약 14.7km 이상 이격
습지보호지역	○	×	-
천연기념물 분포	○	×	동측 약 27km 이상 이격
백두대간 보호구역	×	×	계획지구 동측 한남정맥 약 30km 이상 이격
악취관리지역	○	×	-
대기환경규제지역	○	○	옹진군을 제외한 전지역
대기관리권역	○	○	옹진군을 제외한 전지역
자연공원	×	×	-
특별대책지역	×	×	-
수변구역	×	×	-
배출허용기준(폐수) 적용을 위한 지역지정 현황	○	○	“청정” 지역
특정도서현황	×	×	-
저황유 공급 및 사용지역	○	○	경유(황함유기준 0.1%이하) 중유(황함유기준 0.3%이하)

가) 야생 생물 보호구역 현황

- 인천광역시에는 야생 생물 보호구역이 2개소 지정되어 있는 것으로 조사되었으며, 계획지구가 위치한 중구에는 1개소가 있는 것으로 조사됨.
- 계획지구와 가장 가까운 야생 생물 보호구역은 인천광역시 중구 운남동으로 계획지구로부터 북서측으로 약 13.0km 이상 이격된 지점에 위치한 것으로 조사됨.

[야생 생물 보호구역 현황]

소재지	고시 번호	면적 (km ²)	일반 야생 생물	천연기념물 및 멸종 위기 야생 생물
인천광역시 중구 운남동 산101외 10필지	2001-54	0.206	고라니, 다람쥐, 매새, 콩새, 멧비둘기, 까치, 꿩	-
인천광역시 강화군 화도면 사기리 산58 일부	2007-1184	0.260	까치, 갯이갈매기, 큰기러기	두루미, 저어새, 노랑부리백로(1급), 알락꼬리마도요(2급), 황조롱이, 노랑부리백로, 소쩍새(천)
김포시 풍무동 산141-1	김포 제84호	0.522	붉은머리오목눈이, 청솔모, 까치 등	말뚝가리, 솔개(2급)

주) 1. 1급 : 멸종위기 야생 동·식물 1급

2. 2급 : 멸종위기 야생 동·식물 2급

3. 천 : 천연기념물

자료 : 야생 생물 보호구역현황(16.6월), 2016.11, 환경부

나) 습지보호지역

- 인천광역시에는 습지보호지역이 4개소 지정되어 있는 것으로 조사되었음.
- 계획지구가 위치한 중구에는 습지보호지역이 위치하지 않는 것으로 조사됨.

[습지보호지역 지정 및 란사르사이트 등록현황]

지역명	위 치	면적 (km ²)	특 징	지정일자 (람사르등록)
해양수산부 지정 연안습지				
웅진장봉도갯벌	인천 웅진군 장봉리 일대	68.4	희귀철새 도래·서식 및 생물다양성 우수	'03. 12. 31
환경부 지정 습지				
한강 하구 습지	김포대교 남단~ 강화군 송해면 송리리 사이	60.668	자연하구로 생물다양성이 풍부하여 다양한 생태계 발달	'06. 04.17
사·도지사 지정 습지				
송도갯벌	인천광역시 연수구 송도동 일원	6.110	저어새, 검은머리갈매기, 말뚝가리, 알락꼬리마도요 등 동아시아 철새이동경로	'09. 12. 31 ('14.07.10)
람사르습지 지정				
강화 매화마름 군락지	인천 강화군 길상면 초지리	0.003	매화마름, 금개구리 등 멸종위기종이 서식하고 국내 최초로 란사르습지로 지정된 논습지	'08. 10. 13

자료 : 습지보호지역 지정 및 란사르습지 등록 현황, 2019.01, 환경부

다) 천연기념물 분포현황

- 인천광역시(도서제외 지역)에는 『문화재보호법』 제7조에 의거 천연기념물 제315호 인천 신흥동회화나무 1개소가 지정되어 있는 것으로 조사되었으며, 본 계획지구 동측 약 27km 이상 이격된 지역에 위치하고 있는 것으로 조사됨.

[천연기념물 분포현황]

종 목	명 칭	면 적	소재지	지정일자
제315호	인천 신흥동 회화나무	676㎡	인천광역시 서구 신흥동 131-7외 6필	1982.11.04

자료 : 문화재청 홈페이지(<http://www.cha.go.kr>)

라) 백두대간 보호구역 및 산경도

- 인천광역시에는 백두대간 보호구역으로 지정된 지역은 없는 것으로 조사됨.
- 계획지구 주변의 정맥 분포 현황을 조사한 결과, 한남정맥이 위치하고 있는 것으로 조사됨.

마) 악취관리지역 지정 현황

- 인천광역시는 『악취방지법』 제6조 규정에 의거하여 7개소의 악취관리지역이 지정되어 있음. 본 계획지구가 속한 중구는 악취관리지역으로 지정되어 있지 않은 것으로 조사됨.

[악취관리지역 지정 현황]

시·도	시군구	지정일자	지정지역	엄격한 배출허용기준고시일
인천광역시	남동구	'06.1.24	남동국가산업단지·논현동·고잔동지역	2006. 01. 24
	서구	'06.1.24	인천서부지방산업단지	2006. 01. 24
			가좌동·석남동·원창동 지역	2006. 01. 24
			백석·오류동 일원	2012. 10. 02
	동구	'11.12.13	검단일반산업단지	2011. 12. 31
		'12.10.02	화수동 일원	2012. 10. 02
	중구	'15.08.24	송현동 일원	2015. 08. 24
	부평구	'26.12.12	부평대로 233 일원 (청천동)	2016. 12. 12
	미추홀구	'18.11.05	인천지방산업단지(미추홀구 도화동 일부)	2018. 11. 05
		'18.11.05	인천지방산업단지(미추홀구 도화동 일부)	2018. 11. 05

자료 : 전국 악취관리지역 지정 현황(2018. 12. 31기준) 2019, 환경부

바) 대기환경 규제지역

- 인천광역시는 『대기환경보전법』 제18조의 1항의 규정에 의거하여 강화군과 옹진군을 제외한 전 지역을 대기환경규제지역으로 지정하고 있음.

[대기환경규제지역 지정현황]

구 분	규제지역	대상오염물질
인천광역시	강화군, 옹진군을 제외한 지역 (단, 옹진군 영흥면 포함)	오존(휘발성유기화합물질, 악취포함), 이산화질소, 총먼지(TSP), 미세먼지(PM-10)

자료 : 대기환경규제지역 지정현황(환경부 고시 제1997-51호), 1997, 환경부

사) 대기관리권역

- 『수도권 대기환경개선에 관한 특별법』에 의거 인천광역시는 옹진군을 제외한 전 지역이 대기관리권역으로 지정되어 있는 것으로 조사되었음.

[대기관리권역 지정현황]

지역구분	지역범위
서울특별시	전지역
인천광역시	옹진군(옹진군 영흥면은 제외)을 제외한 전지역
경기도	김포시, 고양시, 의정부시, 남양주시, 구리시, 하남시, 성남시, 의왕시, 군포시, 과천시, 안양시, 광명시, 시흥시, 부천시, 안산시, 수원시, 용인시, 화성시, 오산시, 평택시, 파주시, 동두천시, 양주시, 이천시

자료 : 수도권 대기환경개선에 관한 특별법 시행령 [별표1]

아) 배출허용기준(폐수) 적용을 위한 지역지정 현황

- 계획지구가 위치한 인천광역시 중구 신흥동은 배출허용기준(폐수) 적용을 위한 지역지정 규정에 의하여 “나”지역으로 지정되어있는 것으로 조사되었음.

[배출허용기준(폐수)적용 지역지정 현황]

지역명	청정	가	나
인천광역시	중 구	덕교.을왕.남북. 무의동	중산.운남.운서.운북동
	서 구	-	사천·검암·공촌·심곡동
	옹진군	전역	
• 인천광역시 동구, 남구, 연수구, 남동구, 부평구, 계양구, 강화군은 전역이 “나”지역임			

비고) “청정” 지역 : 수질 및 수생태계 환경기준(「환경정책기본법」 제12조, 「환경정책기본법 시행령」 제2조 및 별표 제3호)의 매우 좋음(1a)등급 정도의 수질을 보전해야 한다고 인정되는 지역

자료 : 배출허용기준(폐수) 적용을 위한 지역지정 규정(환경부 고시 제2007-107호)

자). 특정도서 현황

- 인천광역시에는 총 31개소의 특정도서가 지정되어있으나, 이는 강화군 및 옹진군에 편중되어 있으며, 계획지구가 위치한 중구에는 위치하지 않는 것으로 조사됨.

차) 저황유 공급 및 사용지역 현황

- 인천광역시는 “청정연료 등의 사용에 관한 고시”에 의하여 경유의 경우 황함유기준 0.1%이하, 중유의 경우 황함유기준 0.3%(LSWR 포함)이하를 공급·사용하여야 하는 것으로 조사되었음.
- 저황유 공급 및 사용지역
 - 경유(황함유기준 0.1%이하) : 전국
 - 중유(황함유기준 0.3%이하 중유 공급·사용지역) : 인천광역시

[저황유 공급 및 사용지역 현황]

구 분	현행 0.3%사용지역	기준적용시점(0.3%)		
		2009. 1. 1 적용	2010. 7. 1적용	2012. 1. 1적용
특별 (광역시)	서울시, 부산시, 대구시, 인천시, 울산시, 광주시, 대전시	-	-	-

자료 : 청정연료등의 사용에 관한 고시(환경부 고시 2007-180호)개정, 2008.12, 환경부

카) 산림유전자원 보호구역 지정현황

- 인천광역시에는 산림유전자원 보호구역이 총6개소가 지정되어 있는 것으로 조사됨
 - 중구 무의동 산200-1과의 이격거리 : 남서측 약 20.6km

[산림유전자원보호구역 지정현황]

구분	수종	지정지역	지정일자	면적(ha)
진귀한 임상	소나무(솔나무)	인천광역시 옹진군 덕적 서포 산134-21	1997.12.30	1
	서어나무	인천광역시 옹진군 영흥내리 산91		1
	소나무(솔나무)	인천광역시 강화 화도 상방 산10외2필		3
	소나무(솔나무)	인천광역시 옹진군 대청면 대청리 산25-1	2000.04.20	1
	소나무(솔나무)	인천광역시 옹진군 대청면 대청리 281-1		2
기 타	꽃창포	인천광역시 중구 무의동 산200-1외1	2007.08.01	2

자료 : 국가생물종지식정보정보시스템 홈페이지 (<http://www.nature.go.kr>)

4) 주요 보호대상 시설물 현황 (인천시 중구)

가) 문화재 현황

- 인천광역시는 국가지정문화재 69점, 시지정문화재 163점, 문화재자료 25점, 등록문화재 8점으로 총 265점의 문화재를 보유하고 있는 것으로 조사됨.
- 인천광역시 중구에는 국가지정문화재 1점, 시지정문화재 19점, 문화재자료 2점, 등록문화재 6점으로 총 28점의 문화재를 보유하고 있는 것으로 조사됨.

[문화재 현황]

(단위 : 점)

구 분	총 계	국 가 지 정 문 화 재						시 지 정 문 화 재					문화재 자 료	등 록 문화재
		소계	국보	보물	사적 및 명승	천 연 기념물	중요무형 문 화 재	소계	유 형 문화재	기념 물	민속 자료	무 형 문화재		
인천광역시	265	69	1	29	19	14	6	163	68	65	2	28	25	8
중 구	28	1	-	-	1	-	-	19	11	4	1	3	2	6

자료 : 인천통계연보, 2019, 인천광역시

나) 취·정수장 현황

- 인천광역시 중구와 관련된 취수시설은 풍남, 팔당2, 팔당3 취수장으로 조사됨

[취수장 현황]

취수장명	소재지주소	시설용량 (㎥/일)	일평균취수량 (㎥/일)	공급정수장	취수원정보
풍남	서울특별시 송파구	700,000	530,859	부평,공촌	한강상류
팔당2	경기도 하남시	2,830,000	1,591,298		팔당댐
달당3	경기도 하남시	2,380,000	1,880,650		팔당댐

자료 : 2018 상수도통계, 2019, 환경부

[정수장 현황]

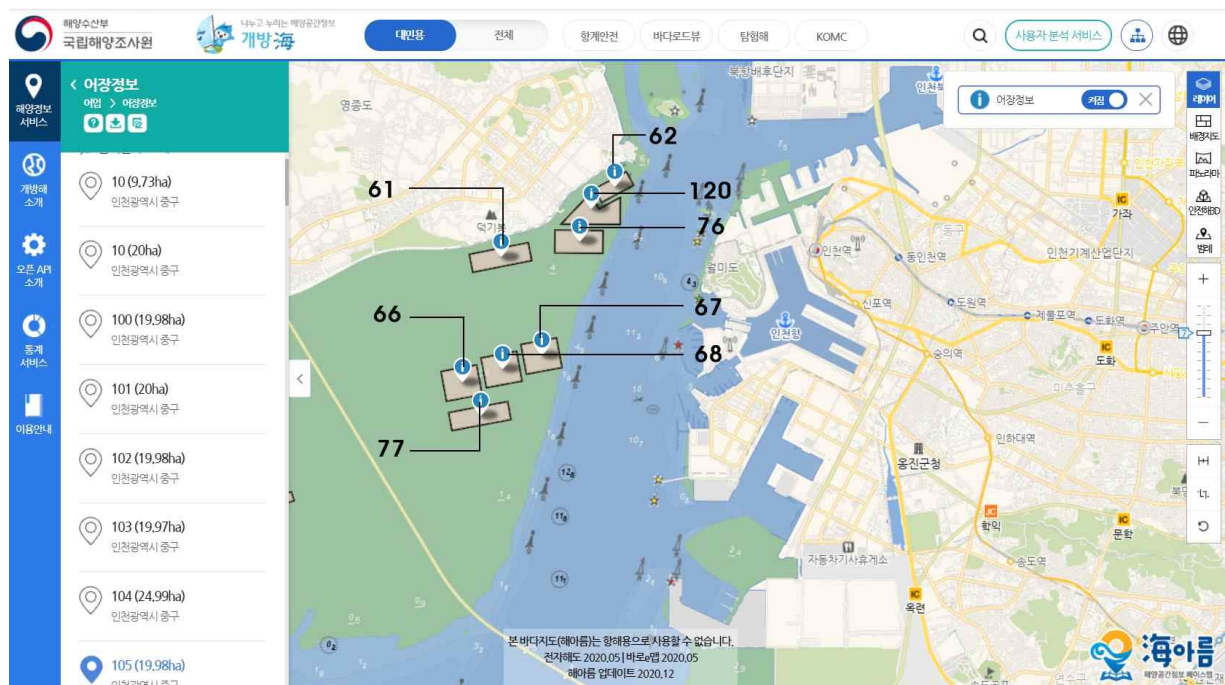
구 분	위 치	시설용량 (㎥/일)	관 련 취수장	정수처리 방 식	일평균생산량 (㎥/일)	급수지역
강화	강화군 강화읍 관청리 산46-1번지	800	강화	완속여과	794.7	강화군
공촌	서구 공촌동 산100번지	413,000	풍납	급속여과	260,536.4	중구, 동구, 서구, 강화군
길상	강화군 길상면 온수리 산21-8번지	2,980	길상	완속여과, 막여과	1,047.9	강화군
남동	남동구 장수동 668번지	542,000	팔당	급속여과	201,068.5	남구, 남동구, 부평구
백령	옹진군 백령면 연화1리 산 173번지	1,300	백령	완속여과	197.7	옹진군 (백령면 군부대)
부평	부평구 갈산동 140번지	375,000	팔당, 풍납	급속여과	225,590.6	부평구, 계양구
수산	남동구 수산동 산30번지	623,000	팔당	급속여과	280,131.8	중구, 동구, 남구, 연수구, 남동구, 부평구
노온	광명시 범안로 77721	220,000	팔당2	급속여과	96,554.5	남동구
고촌	김포시 고촌읍 신곡로 152	175,000	팔당1	고도처리	114,280.0	강화군
수지	용인시 만현로 143	711,000	팔당3	급속여과	649,993.4	영흥면

주) 노온, 고촌의 경우 정수수입 시설이며, 수지의 경우 광역정수장임.

자료 : 2015 상수도통계, 2016, 환경부

5) 어업권 현황(사업대상지 주변)

위치	어업권	면허 번호	면허 시작일	면허 만료일	어장위치	양식물 종류	어업방식
인천광역시 시중구	마을어업	61	2015.3.2	2018.3.1	구읍지선	바지락,굴, 가무락,동 죽,낙지	바닥식
	마을어업	62	2015.3.2	2018.3.1	구읍지선	바지락,굴, 가무락,동 죽,낙지	바닥식
	마을어업	66	2015.10.16	2018.10.15	구읍지선	바지락,굴, 가무락,동 죽,낙지	바닥식
	마을어업	67	2015.10.16	2018.10.15	구읍지선	바지락,굴, 가무락,동 죽,낙지	바닥식
	마을어업	68	2015.10.16	2018.10.15	구읍지선	바지락,굴, 가무락,동 죽,낙지	바닥식
	마을어업	76	2013.11.29	2016.11.28	구읍지선	바지락,굴, 가무락,동 죽,낙지	바닥식
	마을어업	67	2013.11.29	2016.11.28	구읍지선	바지락,굴, 가무락,동 죽,낙지	바닥식
	마을어업	120	2015.9.16	2018.9.15	구읍지선	바지락	바닥식



3.2 해양환경

- 매립요청지는 현재 해양으로 되어 있지 않고 유수시설로 이용되고 있어 해양환경은 없는 것으로 조사됨

3.3 생태계에 미치는 현황

- 매립요청지 북측으로 용현갯골수로(하천)가 입지하고 있으며, 본 지역과 연결되어 유수가 흐르고 있고, 남측도 학익유수지가 조성되어 있어 본 매립요청지가 생태계에 미치는 영향은 없는 것으로 조사됨

제4장 매립으로 인하여 인접한 공유수면 또는 토지의 공공이용 및 접근이 제한되는 정도

4.1 공유수면 또는 토지의 공공이용 및 접근에 대한 정도

4.2 매립전·후 매립요청지 도면 비교

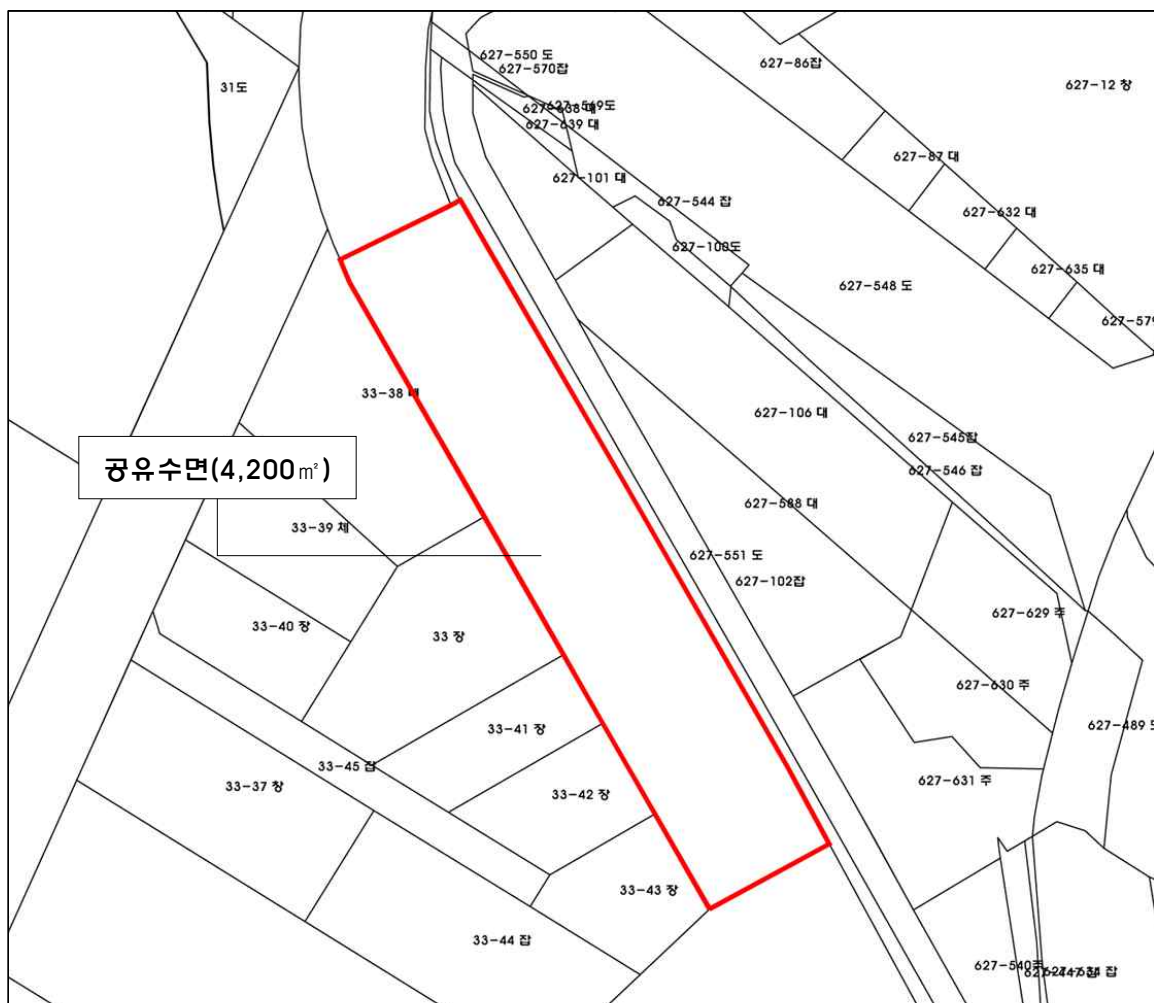
제4장 매립으로 인하여 인접한 공유수면 또는 토지의 공공이용 및 접근이 제한되는 정도

4.1 공유수면 도는 토지의 공공이용 및 접근에 대한 정도

- 매립요청지는 기존의 유수시설 현황 그대로 반영하여 도시계획시설(유수지)로 결정하고자 하는 계획으로서 기 이용되고 있는 시설 그대로 사용하므로써 공사에 의한 일시적인 교통혼잡은 없을 것으로 사료되며, 매립기본계획 반영 후 공유수면 또는 토지의 공공이용 및 접근에 제한되지 않는 지역임

4.2 매립예정지 도면

- 매립요청지의 토지현황은 현재 공유수면으로서 미지정 1필지(100%)로 구성됨
- 면적 : 4,200㎡



제5장 파도.해일 등 자연재해와 관련한 매립예정지의 안정성

5.1 파도.해일등 자연재해와 관련한 매립예정지의 안정성

제5장 파도.해일 등 자연재해와 관련한 매립정지의 안정성

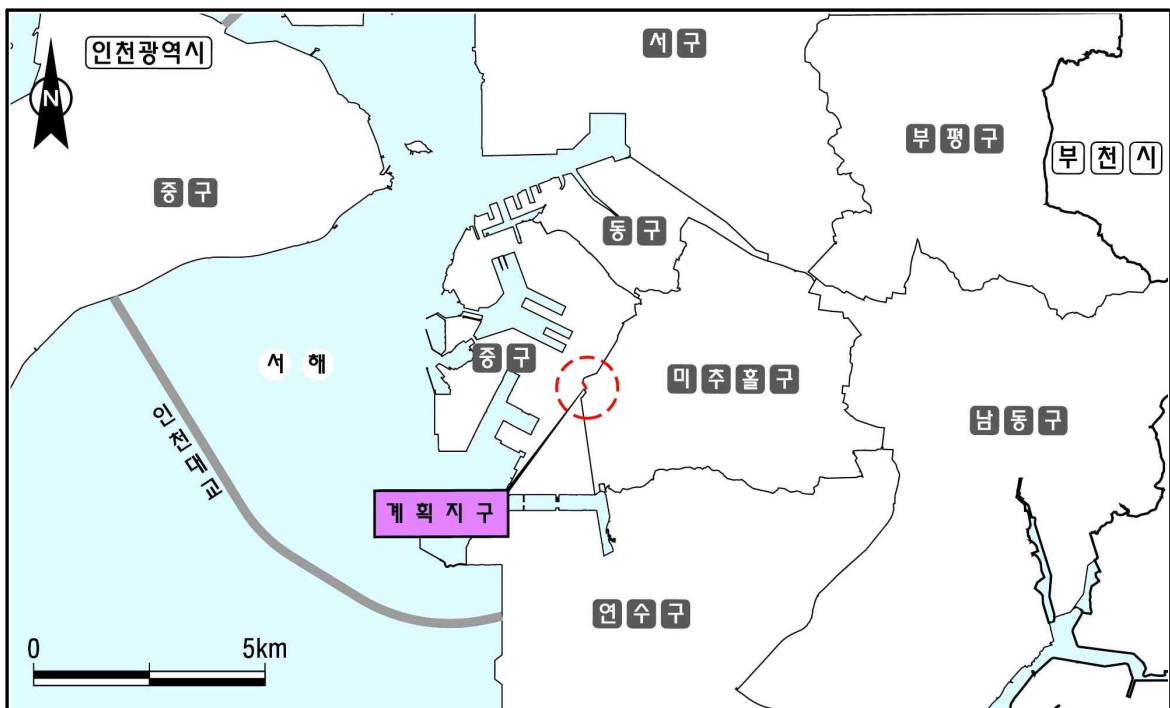
5.1 계획지구의 주요 특성

○ 계획의 개요

- 계 획 명: 학익유수지 상부 공유수면매립 기본계획 반영 계획
- 계획배경: 중구 신흥동 연안교 상류 유수지 매립 이후 낙섬교 인근 도시지역내 구거와 유수지 사이에 불합리하게 존치되고 있는 공유수면을 공유수면매립 기본계획에 반영하는 내용이 제안
- 위 치: 인천광역시 중구 신흥동 낙섬교 일원
- 계획규모: 4,200 m²
- 시 행 자: 인천광역시

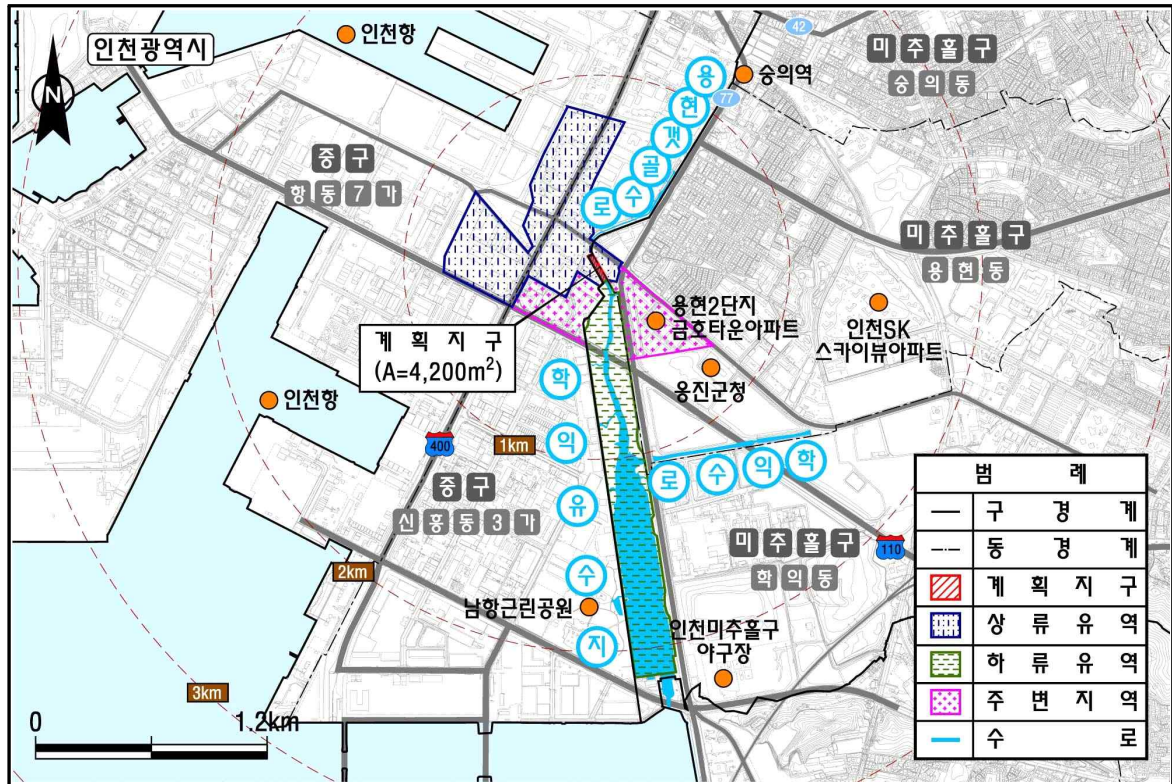
★ 금회 계획에서는 공유수면에 유수지로 지적을 부여할 뿐, 별도의 개발사업이 진행되지 않으며, 따라서 개발계획에 따른 재해영향을 예측·평가할 대상이 없는 상황이지만 「공유수면 관리 및 매립」에 관한 법률에 의거하여 재해영향검토를 실시.

[위 치 도]

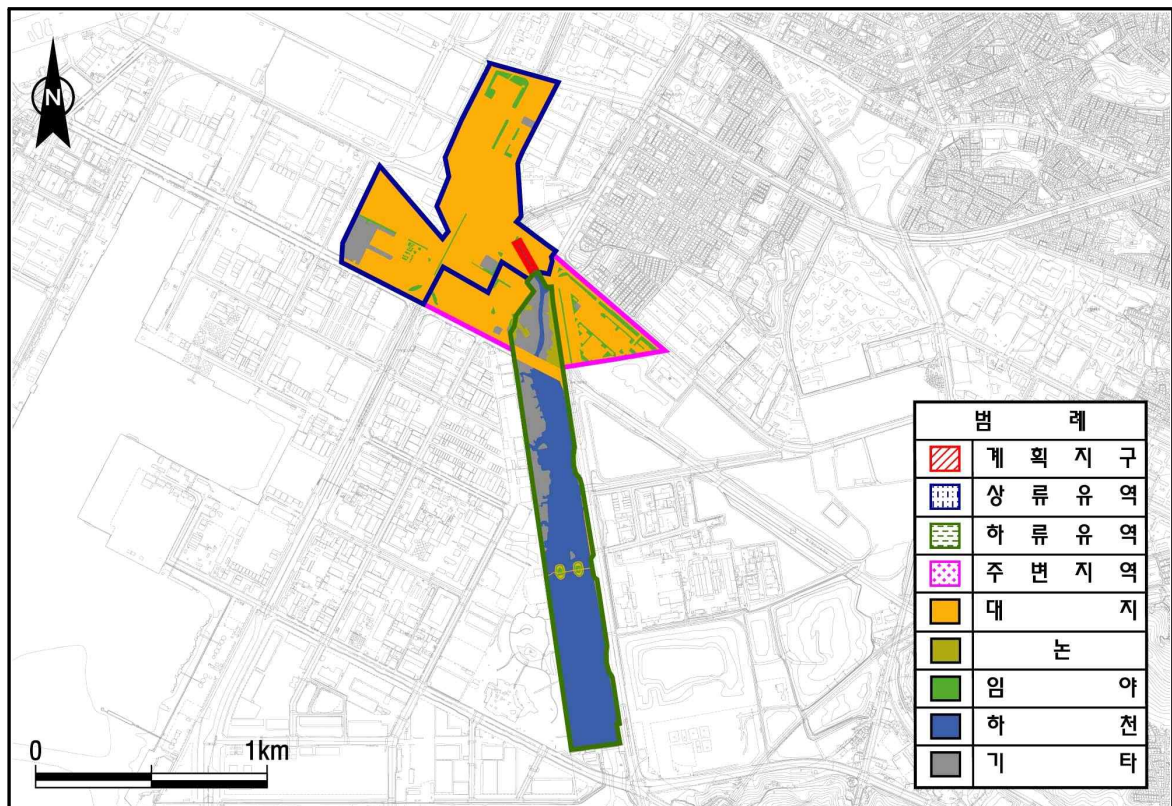


○ 계획지구 특성

[하 천 현 황]



[주 변 토 지 이 용 현 황]



[기 초 조 사 현 황]

항 목		조사 결과
유역 및 배수계통 조사	• 하 천	• 법정하천은 없으며, 갯골수로가 계획지구로 유입
	• 지 형	• 표고 EL. 4.0~6.0 m 범위 분포, 경사 1.0 % 이하
	• 토지이용	• 개발전: 하천(79 %)가 대부분, 일부 기타(20 %)
	• 배수계통	• 남당배수구역내 우수가 우수관거를 통하여 갯골수로, 학익수로 등으로 유입되고 학익유수지를 거쳐 최종 서해로 방류
수문특성 조사	• 수문관측소	• 기상청 종관관측소(인천) 등 16개 우량관측소 • 기상현황: 최근 10년 관측자료 활용
토양, 지질, 사면 및 지반 현황 조사	• 토 양	• Type D로 구성
	• 지 질	• 매립지로 구성
	• 사 면	• 사면재해 위험지구, 급경사지 붕괴위험지역 없음 • FMS, NDMS에서 관리되는 사면 없음 • 산사태취약지역, 산사태위험 1등급지역 없음 • 34° 이상 급경사지 없음
	• 지 반	• 국토지반정보 통합DB센터 자료 활용 • 풍화토 및 퇴적토가 주로 분포
재해발생 현황	• 문헌조사	• 재해위험지구 및 침수이력 현황 없음 • 계획지구 주변 지진발생 이력 없음
	• 주민탐문조사	• 계획지구 인근 침수피해 없음
재해관련지구 지정 현황	• 자연재해위험개선지구	• 자연재해위험개선지구 지정 현황 없음
	• 자연재해 위험지구	• 자연재해 위험지구 및 관리지구 지정 현황 없음
	• 급경사지 붕괴위험지역	• 급경사지 붕괴위험지역 지정 현황 없음
방재시설 현황	• 방재시설	• 계획지구 직하류에 우수지가 위치

5.2 재해영향검토

○ 재해유형별 위험요인 및 저감방향

재해유형	위험요인 검토	저감방향	비 고
하천재해	• 제방 적정성 검토	• 제방여유고 부족구간 없음	-
	• 하천재해 위험지구 재해 영향 검토	• 현 상태에 하천재해 위험요인 없음	-
	• 부지고 설정 적정성 검토	• 충분한 지반고를 확보하여 부지고 설정 무난	-
	• 하천정비시 재해영향 검토	• 하천정비시에는 기존 제방이나 호안의 기능이 상실되지 않도록 유의 • 임시 유로 설치시 기존 유로에 상응하는 통수능 확보 필요	-
	• 하천복개, 이설 및 유로 변경 적정성 검토	• 하천복개, 지하하천 조성 등의 인위적인 변경은 불필요	-
내수재해	• 내수재해 위험지구 재해 영향 검토	• 검토대상지역외 북쪽 지역에 내수재해 위험지구 2개소가 위치하나 관거 통수능 부족에 의한 위험요인이므로, 금회 계획으로 인한 영향은 없을 것으로 판단	-
	• 저지대 위치 여부 및 개선 방향 검토	• 저지대 없음	-
	• 기존 배수펌프장 재해영향 검토	• 개발사업 없이 현 상태 유지로 홍수유출량 증가가 발생하지 않을 예상	-
	• 부지고 결정 및 우수배제 시설 결정 기준 검토	• 계획지구 제내지의 평균 지반고가 제외 지보다 높아 별도의 부지고 계획 불필요 • 별도의 개발계획이 수립되어 있지 않아 우수배제시설 결정을 고려 불필요	-

재해유형	위험요인 검토	저감방향	비 고
사면재해	• 지구내외 조성사면 발생 가능성 및 재해영향 검토	• 검토대상지역내 조성사면이 발생할 가능성은 낮을 것으로 판단	-
	• 기조성 사면 등에 대한 재해위험도 평가 및 재해영향 평가	• 검토대상지역내 기조성 사면 및 옹벽 없음	-
	• 사면재해 위험지구 재해영향 검토	• 검토대상지역내 사면재해 위험지구 없음	-
토사재해	• 토사재해 위험지구 재해영향 및 발생가능성 검토	• 검토대상지역내 토사재해 발생우려지역 없음	-
바람재해	• 바람재해 피해이력 검토	• 피해이력 없음	-
	• 바람재해 발생가능성 및 저감방안 필요성 검토	• 바람재해에 대한 위험도는 낮음	-
해안재해	• 해안재해 피해이력 검토	• 피해이력 없음	-
	• 해안재해 발생가능성 및 저감방안 필요성 검토	• 해안재해에 대한 위험도 없음	-
기타재해	• 사업지구 상류 저수지 재해영향 검토	• 검토대상지역내 저수지 없음	-
	• 주변지역 개발계획에 따른 계획지구 재해영향 검토	• 주변지역 개발로 인한 계획지구에 미치는 영향 크지 않을 것으로 판단	-

○ 재해영향 저감방안

가) 하천재해

- 일반적으로 계획지구 인근에 위치한 하천의 계획홍수위가 부지고 선정의 가장 주요한 인자로 작용하게 된다. 검토대상지역내 부지고는 유수지 대비 충분한 지반고를 확보한 상태로 별도의 성토는 불필요할 것으로 검토되었다.
- 또한, 법정하천이 위치하지 않아 별도로 하천기본계획을 재수립할 대상은 없는 것으로 검토되었다.

[하천재해 저감방안 제안]

구 분	주요 내용	비 고
저감방안 수립방향	• 하천범람 등의 하천재해에 대한 재해영향 저감	
저감방안 제 안	-	

나) 내수재해

- 우수관망 계획시 하수도정비기본계획을 우선적으로 재수립하여야 하며, 우수관거 설계시 하천으로 자연방류가 가능하도록 하고, 빈도는 방재성능목표 강우량 수준으로 설정.
- 계획지구 경계이며 우수관거의 시점부에 상류유역의 토사가 유입되는 경우 관거가 폐색되어 상류유역 유입수가 우수관거를 통하지 않고 월류하는 것을 막기 위한 간이침사지를 설치.
- 기존 갯골배수펌프장은 설계빈도를 계획지구의 설계빈도와 상응하게 상향하는 것을 검토하여야 한다. 한편, 개발로 인하여 증가되는 유출량의 저감은 펌프장 용량 증설 등으로 대응하여야 함.
- 단지가 조성된 후에는 침투시설 설치를 최대화하기 위하여 침투통, 침투측구, 침투트렌치 등의 설치를 적극적으로 도입하여야 하며, 추가적으로 건축물 계획시 지하공간에 대한 침수방지대책 등의 수립도 필요.
- 금회 계획에서는 개발계획이 수립되지 않아 홍수유출량 증가가 없을 것으로 판단되어 별도의 내수재해 저감방안이 불필요할 것으로 검토됨.

[인천광역시 방재성능목표 강우량]

구 분	60분	120분	180분
방재성능목표 강우량(mm)	90	130	160

[내수재해 저감방안 제안]

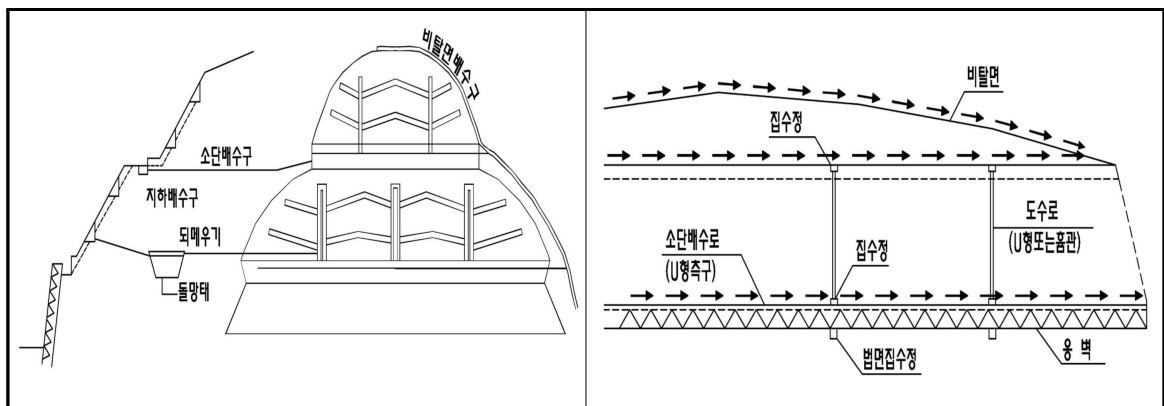
구 분	주요 내용	비 고
저감방안 수립방향	• 계획지구내 원활한 자연방류	
저감방안 제 안	-	

다) 사면재해

- 계획지구 경계에 인공사면이 발생하는 개발계획이 수립될 경우 <그림 4.3-4>와 같이 배수시설을 설치하여 산사태 발생을 방지하여야 하며, 상세 지반조사 및 지반물성치 산정 등 공학적이고 정량적인 사면안정성 검토를 시행하여 슬라이딩에 대한 저감방안을 마련한 후 사면 절토를 시행 하여야 한다.
- 개발후 부지확보의 경제성을 이유로 급격한 대사면이 형성되지 않도록 계단식 사면, 소단 등을 설치하여 안전성을 확보하여야 하고, 정주시설 등 주요 시설물은 해당사면과 충분한 이격거리를 확보하여야 한다.
- 금회 계획지구의 경우 계획지구 경계에 절토사면이 발생하는 등 재해측면에서 고려하여야 하는 사면은 없는 것으로 조사되었다.

[사면재해 저감방안 제안]

구 분	주요 내용	비 고
저감방안 수립방향	• 계획지구 경계에 절토사면이 발생하는 경우에 사면의 안정성 확보	
저감방안 제 안	-	



[사면 배수시설]

라) 토사재해

- 계획지구 경계에 개발계획이 수립되어 지구로의 토사 및 토석류가 유입될 우려가 발생할 경우, <그림 4.3-5>와 같이 토사재해 저감시설을 경계 하류 산지점합부에 위치한 우수관거 등에 설치하여 계획지구 인근산지로부터의 토사 및 토석류 피해를 예방하여야 한다.
- 금회 계획지구 인근에는 부지조성후 토사재해에 취약한 사면이나 산지점합부에 위치한 토사재해 발생가능 지역이 없는 것으로 조사되었다.



[토사재해 저감시설]

[토사재해 저감방안 제안]

구 분	주요 내용	비 고
저감방안 수립방향	• 계획지구 경계에 위치한 토사재해에 취약한 사면으로 부터 계획지구 내로 유입되는 토사 및 토석류 저감	
저감방안 제 안	-	

마) 바람재해

- 계획지구내 바람재해로 인한 피해이력 및 「인천광역시 자연재해저감종합계획(2019)」에서 지정한 바람재해 위험지구 및 관리지구는 없는 것으로 검토되었으며, 계획지구내 송전탑 등 바람재해 취약시설물 또한 위치하지 않는 것으로 조사되었다. 따라서 계획지구 전반적인 바람재해 위험도는 낮을 것으로 판단된다.
- 향후 개발사업에 따른 바람재해에 취약한 구조물이 계획지구 주변에 설치될 경우 「건축구조설계기준」, 「도로교 설계기준」 등에서 제시하는 내풍설계기준을 반영하여 설치하여야 한다.

[바람재해 저감방안 제안]

구 분	주요 내용	비 고
저감방안 수립방향	• 향후 개발사업에 따른 바람재해에 취약한 구조물이 입지할 경우에 대한 저감방안 제안	
저감방안 제 안	-	

바) 바람재해

- 해안재해의 경우 해안과 인접한 저지대를 중심으로 월파에 의한 침수 및 해안시설물 파괴 등의 피해를 검토하여 개선방안을 제시하게 된다.
- 금회 계획지구는 해안에서 3 km 이상 이격되어 있으며 학익유수지가 연접하여 위치하는 등 해안재해로 인한 영향이 매우 미미할 것으로 검토되어 별도의 해안재해 저감방안은 불필요할 것으로 예상된다.

[해안재해 저감방안 제안]

구 분	주요 내용	비 고
저감방안 수립방향	• 월파에 의한 침수 및 해안시설물 파괴 등으로 인한 피해에 대한 저감방안 제안	
저감방안 제 안	-	

사) 기타재해

- 기타재해의 경우 상류에 노후저수지 등이 위치할 경우 저수지 파괴로 발생하는 피해 등을 검토하여 개선방안을 제시하게 된다.
- 금회 계획지구 인근에 위치하는 저수지가 없어서 별도의 기타재해 저감방안은 불필요할 것으로 예상된다.

[기타재해 저감방안 제안]

구 분	주요 내용	비 고
저감방안 수립방향	• 상류의 노후저수지 붕괴 등으로 인한 피해에 대한 저감방안 제안	
저감방안 제 안	-	

제6장 각종 법정 계획과의 관련성

제6장 각종 법정 계획과의 관련성

6.1 관련법규 검토

법 적 근 거		
구 분	내 용	비 고
「공유수면 관리 및 매립에 관한 법률」	제22조 (매립기본계획의 수립) ① 해양수산부장관은 국토의 전체적인 기능 및 용도에 맞고 환경과 조화되도록 공유수면을 매립·관리하기 위하여 10년마다 「연안관리법」 제30조에 따른 중앙연안관리심의회(이하 “심의회”라 한다)의 심의를 거쳐 공유수면매립 기본계획(이하 “매립기본계획”이라 한다)을 수립하여야 한다	
	제23조(매립기본계획에의 반영요청등) ① 중앙행정기관의 장, 지방자치단체의 장 또는 공유수면을 매립하려는 자는 매립기본계획에 포함되지 아니한 공유수면 중 매립할 필요가 있는 공유수면이 있으면 그 공유수면이 매립기본계획에 반영되도록 해양수산부장관에게 요청할 수 있다	
	제27조(매립기본계획의 변경 등) ① 해양수산부장관은 제22조와 제26조에 따라 수립·고시된 매립기본계획의 타당성을 5년마다 검토하고, 검토 결과 다음 각 호의 어느 하나에 해당하는 사유가 있으면 매립기본계획의 변경 등 필요한 조치를 하여야 한다. <개정 2013. 3. 23.> 1. 매립예정지별 매립계획의 추가 또는 해제 2. 매립예정지 면적의 확대 3. 매립목적의 변경 ② 제1항에도 불구하고 해양수산부장관은 공유수면의 매립과 관련한 산업의 발전, 법령에 따라 수립된 계획의 변경, 그 밖에 주변여건의 변화 등으로 인하여 필요한 경우에는 직권으로 또는 요청을 받아 매립기본계획을 변경할 수 있다	
	제28조(매립면허) ⑦ 「항만법」 제3조제1항 각 호에 따른 항만구역의 공유수면 및 「어촌·어항법」 제2조제3호가목에 따른 국가어항 구역의 공유수면은 국가나 지방자치단체만 매립할 수 있다. 다만, 매립 목적·규모 또는 입지 여건 등을 고려하여 대통령령으로 정하는 경우에는 그러하지 아니하다.	

법 적 근 거		
구 분	내 용	비 고
「국토의 계획 및 이용에 관한 법률」	<p>제41조 (공유수면매립지에 관한 용도지역의 지정)</p> <p>① 공유수면(바다만 해당한다)의 매립 목적이 그 매립구역과 이웃하고 있는 용도지역의 내용과 같으면 제25조와 제30조에도 불구하고 도시·군관리계획의 입안 및 결정 절차 없이 그 매립준공구역은 그 매립의 준공인가일부터 이와 이웃하고 있는 용도지역으로 지정된 것으로 본다. 이 경우 관계 특별시장·광역시장·특별자치시장·특별자치도지사·시장 또는 군수는 그 사실을 지체 없이 고 시하여야 한다.</p> <p>② 공유수면의 매립 목적이 그 매립구역과 이웃하고 있는 용도지역의 내용과 다른 경우 및 그 매립구역이 둘 이상의 용도지역에 걸쳐 있거나 이웃하고 있는 경우 그 매립구역이 속할 용도지역은 도시·군관리계획결정으로 지정하여야 한다.</p>	

6.2 관련계획 검토

1) 제5차 국토종합계획

□ 개 요

○ 계획년도 : 2020년 ~ 2040년

□ 계획의 비전

○ 현재와 미래 세대 모두를 위한 국토의 백년대계 실현을 지향하며 「모두를 위한 국토, 함께 누리는 삶터」를 비전으로 설정

○ 모두를 위한 국토

- 다양한 세대와 계층, 지역이 소외되거나 차별받지 않는 포용국가 기반을 갖추고, 좋은 일자리와 안전하고 매력적인 정주환경을 갖춰 글로벌 경쟁력이 있는 지속가능한 국토를 조성

○ 함께 누리는 삶터

- 삶의 질, 건강 등 우리 국민이 중요시하는 가치를 주거공간, 생활공간, 도시공간 등 다양한 국토공간에서 구현하고, 깨끗하고 품격있는 국토 경관 조성 및 산지, 해양, 토지 등 국토자원의 효율적인 이용·관리로 행복한 삶터를 구현

- 계획의 기초



□ 시도별 발전비전



□ 인천광역시 : 시민이 만드는 글로벌 플랫폼 도시

○ 기본목표

- 모두가 함께하는 활기찬 공동체도시
- 세계가 찾아오는 글로벌 일자리도시
- 세계적 경쟁력을 갖춘 쾌적한 관광도시
- 자연이 살아있는 건강한 녹색해양도시

○ 발전방향

- 지형특성을 고려한 도시관리 및 원도심 재생사업 추진
- 공항, 항만 등의 입지적 강점을 충분히 살린 지역산업 진흥
- 국제 해양관광도시로 발전을 위한 다양한 관광인프라 구축사업 전개
 - 해양관광도시 인천을 위한 다양한 관광인프라 구축사업 전개
 - 해양,해안 친수공간 재생 및 개발로 새로운 관광레저공간 조성
 - 다양한 유형의 명품섬, 가고 싶은 섬 만들기 사업 추진
- 국제 수준의 교통·물류체계 구축과 중장기 경쟁력 확보
- 대도시권으로서 수도권 경쟁력 제고 및 상생발전 도모
 - 수도권 광역거버넌스 구축과 집행력 강화방안 마련
 - 수도권 지자체간 연계, 협력에 기반하는 다양한 광역사업을 추진

2) 2030년 인천도시기본계획

□ 개 요

- 기준년도 : 2011년
- 목표연도 : 2011년 ~2030년
- 계획의 배경
 - 인천의 글로벌화 및 인접도시와의 기능적 연계 강화
 - 고도성장에 따른 도시확산에서 축소도시로의 전환
 - 인구감소 및 고령화등에 대항한 시민이 삶의 질 개선 요구 증대
 - 도시기능을 우선하는 정책에서 디자인 및 가치창조 중심의 도시정책으로 변화

□ 도시미래상의 의미

- 사람중심: 시민의 눈높이에서 도시정책 및 계획수립
 - 정보공개와 시민의 참여속에서 투명하게 정책추진
 - 인본주의에 바탕을 둔 휴먼도시(Human City)지향
 - 궁극적인 목표는 인천시민의 삶의 질 향상
- 국제: 관문도시로서의 교류, 다문화의 의미
- 문화.관광도시 : 인천의 지역특성과 문화정체성을 보존 활용한 독창적, 매력적인 도시 조성, 외국인들이 방문하고 싶은 세계인의 교류의 장으로서 세계도시의 문화.관광 중심으로 발전

□ 분야별 정책목표 및 중점전략



□ 공간구조

○ 4도심, 3부도심, 9지역중심으로 설정

<p>4 도심 (동인천+구월, 청라+가정, 부평+계양, 송도+연수)</p>	<ul style="list-style-type: none"> 도심기능차별화 및 상호연계로 도시 중추기능 강화 원도심 및 신도시(청라, 송도) 발전을 통한 지역간 균형발전 및 동반성장 도모
<p>3 부도심 (영종 / 소래.논현 / 검단)</p>	<ul style="list-style-type: none"> 글로벌 도시발전을 위한 부도심 지원기능 육성 <ul style="list-style-type: none"> 영종(경제자유구역), 소래.논현(관광거점) 육성 검단~김포지역 상생발전을 위한 광역생활권
<p>9 지역중심 (강화 / 길상 / 오류 / 검암 / 가좌 / 용현 / 만수 / 서창 / 웅진)</p>	<ul style="list-style-type: none"> 역세권 중심으로 지역별 자족발전 가능성 확보

○ 발전축

- 도시재생축 : 영종-동인천-구월-부평-부천-서울
- 미래성장축 : 일산-검단-청라-동인천-송도-안산
- 국제기반축 : 영종-청라-검암-계양-서울
- 평화벨트축 : 개성-강화-길상-영종-송도-안산

○ 보전축

- 녹지축 : 고려산, 혈구산, 진강산, 마니산, 가현산, 계양산, 철마산, 만월산, 관모산, 문학산
- 수변축 : 연안수변-영종수변-경인아라뱃길-강화수변

□ 공간구조

○ 분야별 정책목표

- 도시·주택분야 : 주민참여 및 지역자원을 활용한 맞춤형 원도심 사업 추진
- 안전·환경분야 : 누구나 공감하고 우리가 지켜가는 친환경 녹색도시 조성
- 산업·경제분야 : 공항·해양 등 지역별 특성을 살린 산업진흥과 경제활성화
- 문화·관광분야 : 인천 고유의 문화 및 관광인프라 구축

○ 분야별 중점전략 (안전·환경분야 중)

- 중점전략 3 : 기후변화에 대비하는 안전예방대책 수립
 - 재해예방형 도시계획 수립을 위한 기후변화 재해취약성 분석을 통해 인천의 재해취약 등급(Ⅰ~Ⅳ등급)을 고려한 도시계획 및 도시기반시설 배치 추진
 - 재해의 특성 및 위험을 고려한 공간배치와 취약지역에 대한 용도배치 및 완충공간을 조성하고, 기반시설에 방재기능 부여하거나 건축물 자체적으로 방재기능을 수행하도록 건축물 계획 필요

[기후변화 재해취약성 분석의 도시계획 활용]



□ 생활권계획 (중부생활권)

○ 기본목표

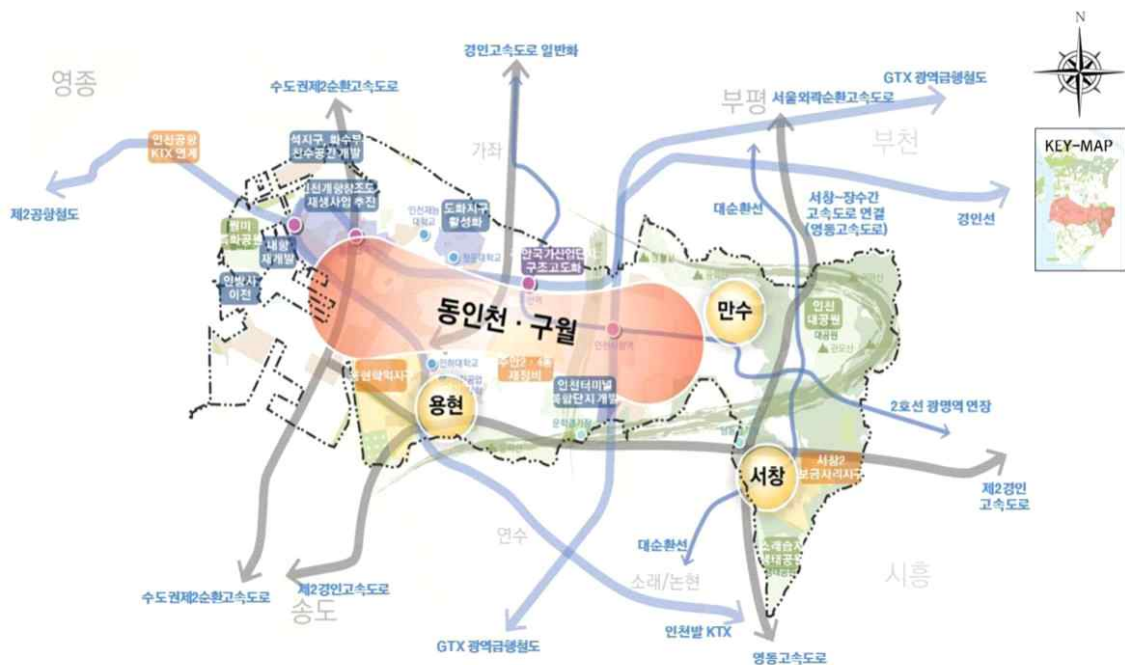
- 도심의 중추기능 유지 및 상징성 강화
- 역사·문화 자원을 활용한 원도심 활성화
- 원도심 주거환경 개선을 통한 주민 삶의 질 향상

○ 발전전략

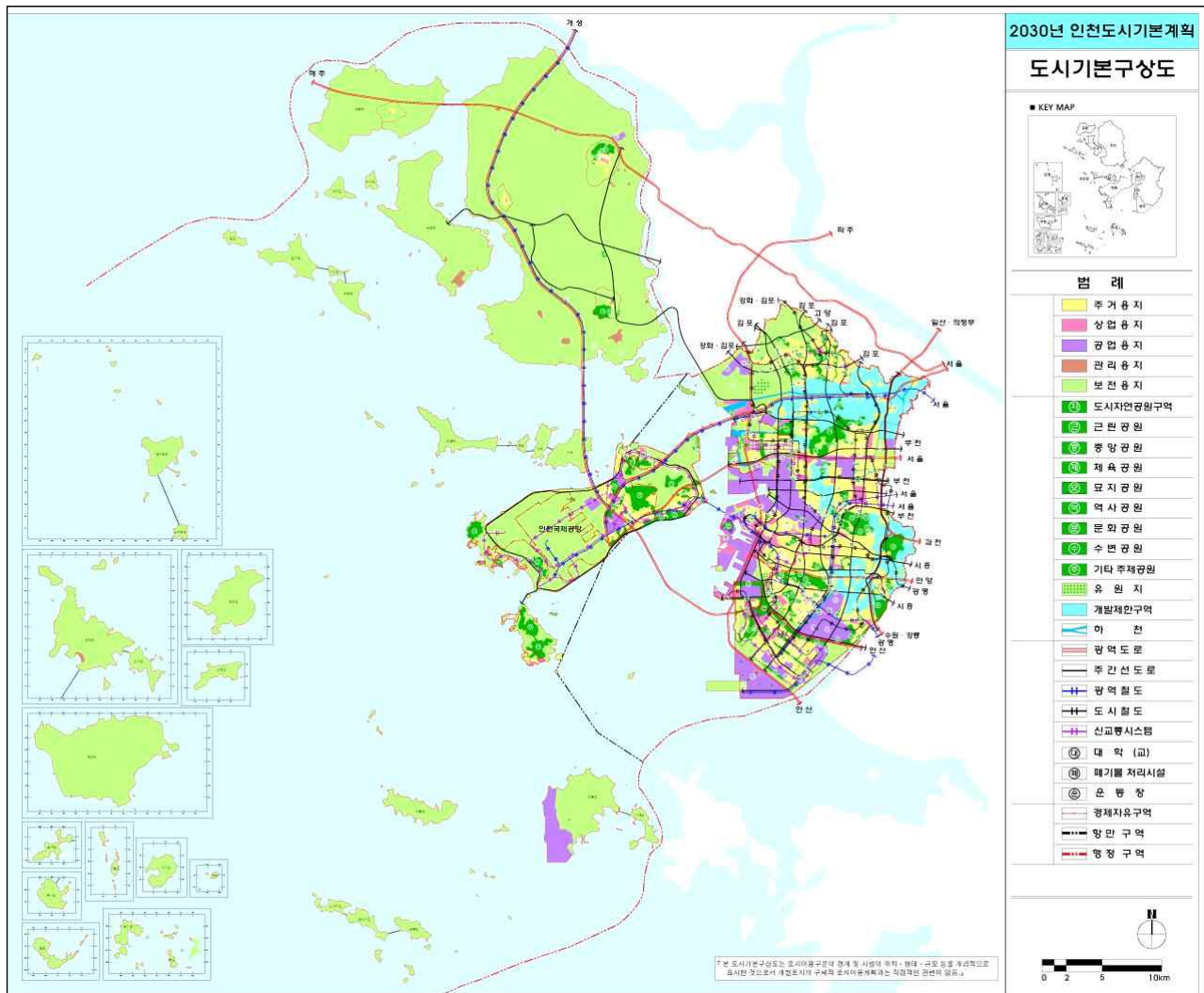
- ① 지역의 역사문화 자원을 활용한 원도심 활성화
 - 개항장 일대를 중심으로 지역 고유의 근대역사·해양문화 자원을 활용한 친수공간을 개발함으로써 지역의 활력을 증진시키기 위한 원도심 재생사업을 추진함

- 내항 ~ 개항장 문화지구 ~ 월미도 관광지구를 연계하는 원도심 재생사업을 전략적으로 추진하여 인천의 정체성을 확립할 수 있는 랜드마크로 조성함
- ② 도시정비를 통한 새로운 도시환경 창출
 - 상업·업무 및 행정기능이 집적한 도심부의 중심지기능 강화를 위해 역세권 주변 복합 용도개발을 추진함
 - 구월도심 및 역세권 활성화를 위해 집객시설 및 상업·업무 밀집지역 주변 가로환경을 개선함
 - 주거환경이 열악한 원도심 내 노후·불량 주거지역을 근린재생형 도시재생사업으로 확대 시행함
 - 역세권 인근의 정비구역을 중심으로 1인가구 및 고령자를 고려한 주택공급 및 생활서비스 기능 확충을 통해 도심부 활력을 증진함
- ③ 공원확충 및 광역교통 연계체계 강화
 - 9개의 구역으로 분할되어 있는 구월 중앙근린공원의 녹지공간을 연계하여 도시 중앙부의 녹지축을 조성함
 - 철도 중심의 접근성 향상을 위해 지하철 2호선을 광명역과 소래포구까지 연장함
 - 이와 더불어, 인천발 KTX를 신설하는 한편, GTX 광역급행철도와 연계체계를 구축하여 광역철도망 연계체계를 강화

[중부생활권 발전구상]



[도시 기본 구 상 도]



제7장 공유수면법 제31조에 따른 권리를 가진 자의 현황

7.1 공유수면법 제31조에 따른 권리를 가진 자의 현황

제7장 공유수면법 제31조에 따른 권리를 가진 자의 현황

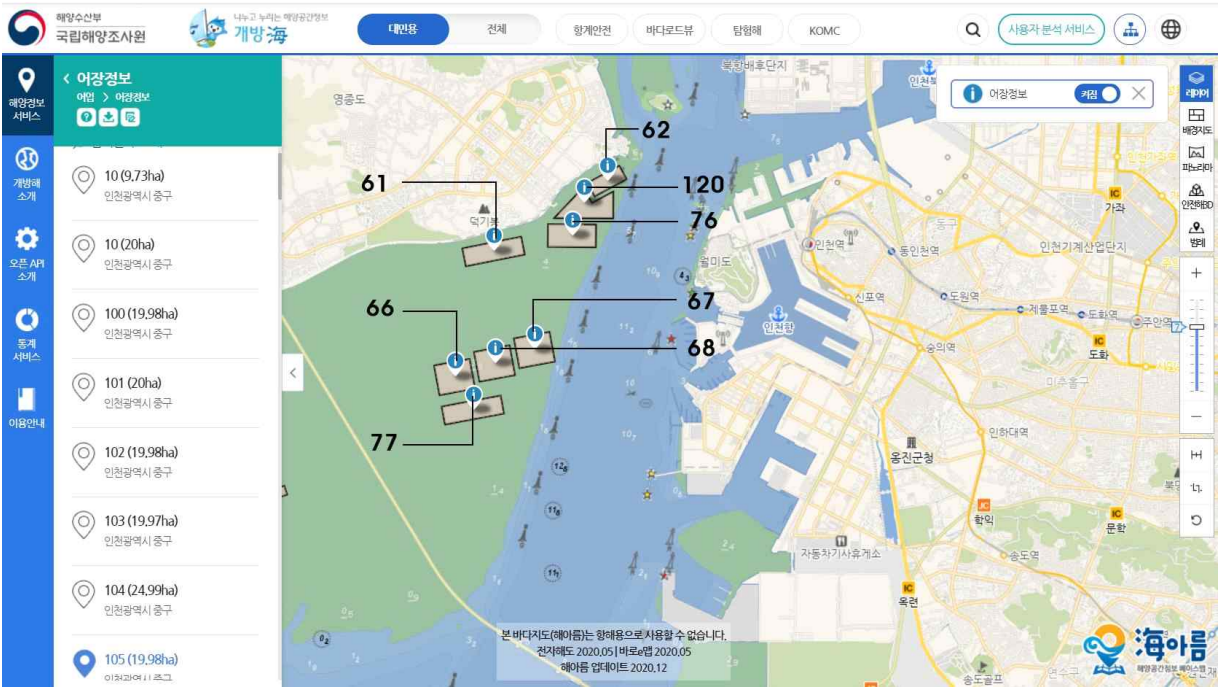
7.1 공유수면법 제31조에 따른 권리를 가진 자의 현황

- 본 어업권 현황조사는 양식어업 및 마을어업으로 구분하였으며, 국립해양조사원 자료를 인용하여 조사함
- 본 매립요청지 주변의 어업권 현황은 마을어업만 8개소로 산재 분포되어 있는 것으로 조사되었음.

[매립요청지인근 어업권 현황]

위치	어업권	면허 번호	면허 시작일	면허 만료일	어장위치	양식물 종류	어업방식
인천광역시 시중구	마을어업	61	2015.3.2	2018.3.1	구읍지선	바지락, 굴, 가무락, 동 죽, 낙지	바닥식
	마을어업	62	2015.3.2	2018.3.1	구읍지선	바지락, 굴, 가무락, 동 죽, 낙지	바닥식
	마을어업	66	2015.10.16	2018.10.15	구읍지선	바지락, 굴, 가무락, 동 죽, 낙지	바닥식
	마을어업	67	2015.10.16	2018.10.15	구읍지선	바지락, 굴, 가무락, 동 죽, 낙지	바닥식
	마을어업	68	2015.10.16	2018.10.15	구읍지선	바지락, 굴, 가무락, 동 죽, 낙지	바닥식
	마을어업	76	2013.11.29	2016.11.28	구읍지선	바지락, 굴, 가무락, 동 죽, 낙지	바닥식
	마을어업	67	2013.11.29	2016.11.28	구읍지선	바지락, 굴, 가무락, 동 죽, 낙지	바닥식
	마을어업	120	2015.9.16	2018.9.15	구읍지선	바지락	바닥식

[어업권분포도]



제8장 공유수면법 시행령 제27조제2호에 따른 반영요청자가 실수요자인지 여부

8.1 공유수면법 시행령 제27조제2호에 따른 반영요청자

제8장 공유수면법 시행령 제27조제2호에 따른 반영요청자가 실수요자인지 여부

8.1 공유수면법 시행령 제27조제2호에 따른 반영요청자

- 본 사업의 공유수면 매립기본계획 반영 요청지는 인천광역시 중구 신흥동 낙섬교 인근지역에 위치하고 있는 지역으로서 육지한가운데 조성되어 있는 유수지가 공유수면으로 되어 있어 유수지(토지)로 등록하는 사업임
- 이에 따라 본 사업의 반영요청자(인천광역시)는 공유수면 매립지의 실수요자라 할 수 있음

[공유수면 매립 기본계획 반영 요청자 현황]

요청인	기관명	인천광역시
	대표자	인천광역시장
	주소	인천광역시 남동구 정각로 29 (구월동)
매립위치		인천광역시 중구 신흥동 낙섬교 인근지역
매립규모		4,200㎡ (B=26.3m, L=160m)

제9장 문화재보호법에 따른 문화재보호구역 등 다른 법령에 따른 구역이나 다른 법령에 따른 계획과의 관련성

9.1 문화재보호법에 따른 문화재보호구역등 다른 법령에 따른 구역이나 다른 법령에 따른 계획과의 관련성

제9장 문화재보호법에 따른 문화재보호구역구역 등 다른 법령에 따른 구역이나 다른 법령에 따른 계획과의 관련성

9.1 제9장 문화재보호법에 따른 문화재보호구역등 다른 법령에 따른 구역이나 다른 법령에 따른 계획과의 관련성

○ 매립예정지의 문화재보호법등 다른 법령에 따른 구역지정 여부는 다음과 같음

구 분	구역지정현황	비고
국토의 계획 및 이용에 관한 법률	용도지역 미지정	

○ 인천광역시 중구 및 미추홀구의 문화재 현황

- 인천광역시 중구의 문화재는 매립요청지 북측 약2.5~3.2Km지점에 위치하며, 미추홀구의 문화재는 동측으로 약1.7Km지점에 있는 이윤생 강씨정려 문화재가 가장 근접한 문화재임

구분	총계	국가지정문화재				시지정문화재					문화재 자료	등록문화재
		소계	사 적	보 물	국가 무형 문화 재	소계	시유형 문화재	시무형 문화재	시 기념물	시 민속 문화 재		국가등록 문화재
중구	28	1	1	-	-	18	11	3	3	1	3	6
미추 홀구	21	3	-	1	2	17	7	8	2	-	-	1

자료) 통계연보 (인천광역시, 2020년)

문화재공간정보서비스
Cultural Heritage GIS Service

데이터 개방 문화재 GIS소개 도용할 테마지도

인천 답동성당

기본정보

인천중구 우현로50번길 2 (답동)

유적건조물 / 종교신앙 / 천주교 / 성당

1981-09-25(지정일)

고시이력

고시일자	고시구분	고시문
16.12.26	허용기준	
10.10.08	현상변경허용기준고시	
	지형도면	

중구

1. 인천답동성당
2. 인천일본제1은행지점
3. 인천우체국
4. 제물포구락부
5. 일본제58은행지점
6. 흥예문
7. 일본제18은행지점
8. 내동성공외성당

매립요청지

이윤생 강씨정려

미추홀구

인천도호부관아

인천향교

문학산성

이윤생 강씨정려

대한민국수준원점