



농업관측

과 채

2009년 9월호

방울토마토를 제외한 과채류 출하량 많아 가격 낮을 전망

■ 대체과일 출하량 많아 수박, 참외 가격 낮을 듯

- 수박은 긴 장마로 7월 출하량 8월로 지연되어 작년보다 가격 낮을 전망
- 참외는 토양관리 위해 휴경하여 출하면적 줄지만 대체과일 많아 가격 낮을 듯
- 일반토마토는 출하량 적지만 대체과일 출하량 많아 가격 낮을 전망

■ 호박, 오이 최근 가격 높아 출하면적 크게 늘고 가격 낮을 전망

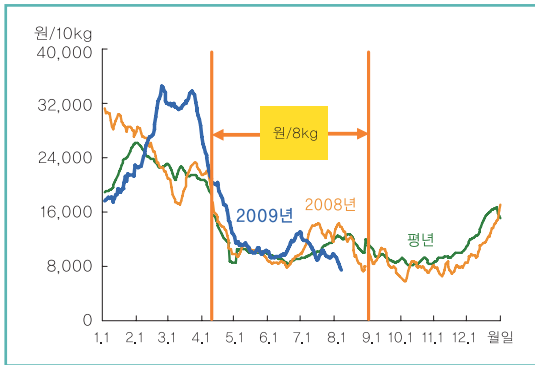
- 애호박은 연장재배나 타작목에서 전환 늘어 출하량 많고 가격 낮을 듯
- 백다다기오이는 강원·충청지역 2기작면적 늘어 가격 크게 낮을 듯

■ 수박 제외한 과채류 8월 정식의향 증가로 가을철 출하량 많을 듯

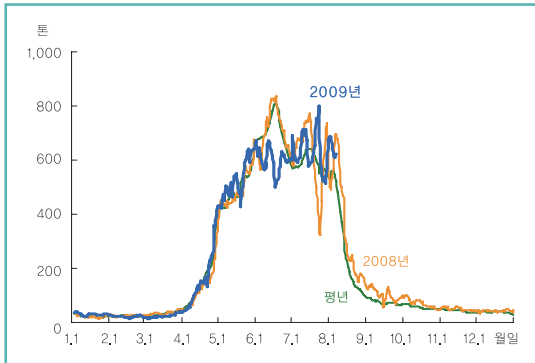
- 오이, 호박은 최근 가격 높아 8월 정식 작년보다 4~8% 증가 전망
- 방울토마토는 일부 겨울철 재배 기피로 7월로 정식 앞당겨 8월은 2% 감소
- 수박은 추석 출하 목표로 정식 앞당겨 7월 정식 5% 증가, 8월은 7% 감소

수박

■ 수박 도매가격 동향(상품)



■ 수박 반입량 동향



주: 일별자료는 5일이동평균치임. 평년은 2004~2008년의 일별자료 중 최대, 최소를 제외한 평균임.

자료: 서울시 농수산물공사.

■ 수박 출하예상량 작년대비 증감률

단위: %

	8월	9월
출하예상면적 ¹⁾	1.1	2.5
단 수 ²⁾	-0.4	-0.2
출하예상량	0.8	2.3

1) 농업관측정보센터, 7월 31일 표본농가 및 모니터 조사치.

2) 농업관측정보센터, 7월 31일 모니터 조사치.

■ 8월 지역별 출하면적 · 단수 작년대비 증감률

단위: %

	강원	충청	호남	영남	전국
가중치	5.0	36.3	6.0	52.7	100.0
면적	10.9	-1.7	13.3	0.2	1.1
단수	1.4	-0.5	-4.0	-0.1	-0.4

자료: 농업관측정보센터, 7월 31일 표본농가 및 모니터 조사치.

8월 상순 수박 가격 작년 동기보다 크게 낮은 수준

- 7월 도매가격(가락시장 기준)은 상품 8kg 1개에 1만 600원(중품 8,100원)으로 작년보다 16% 낮았다.
- 7월은 충남, 전북지역의 일부 농가가 정식시기를 앞당기거나 늦춰져 출하면적이 늘었고 충북 진천은 신규면적이 늘어 반입량이 작년보다 4% 많았다. 또한 여름철 저온 현상으로 소비량도 예년 수준에 미치지 못한 것으로 판단된다.

- 8월 상순 가격은 상품 8kg 1개에 8,900원(중품 6천원)으로 작년보다 35% 낮았다.

8~9월 출하량 작년 동월보다 많을 전망

- 8월 출하면적은 충남지역에서 일부 멜론으로 전환하지만 경북 안동, 광주광역시에서 긴 장마로 7월 출하가 8월로 지연되어 작년보다 1% 증가할 것으로 조사되었다.
- 9월 출하면적은 3% 증가할 것으로 나타났다. 충남 논산, 충북 진천에서 추석 출하를 목표로 정식시기를 앞당기고 경북 예천은 신규면적이 증가한 것으로 조사되었다.
- 8~9월 출하량은 출하면적이 늘어 작년보다 각각 1%, 2% 많을 것으로 예상된다.

8월 가격 작년 동월보다 낮을 전망

- 8월 가격은 대체과일 출하량이 많을 것으로 예상되어 상품 8kg 1개에 작년보다 19% 낮은 8천 5백~9천 5백원으로 전망된다.

8~9월 정식면적 작년보다 감소할 듯

8~9월 정식면적 작년 동월보다 감소할 듯

- 7월 정식은 전북 익산, 충남 부여·논산, 경북 구미에서 추석 출하기 가격상승 기대로 작년보다 5% 증가한 것으로 조사되었다.
- 8월은 전남 영암에서 작년 균핵병 피해농가가 고추, 무 등으로 전환이 예상되고 충청지역은 7월로 정식을 앞당겨 7% 감소할 것으로 나타났다.
- 9월은 영남 지역에서 작년 출하기 가격이 낮아 3기작 재배를 크게 줄여 작년보다 1% 감소할 것으로 조사되었다.

■ 월별 정식(의향)면적 작년대비 증감률

단위: %

	7월	8월	9월	계
가중치	60.2	33.2	6.6	100.0
증감률	5.0	-6.8	-1.2	-2.0

자료: 농업관측정보센터, 7월 31일 표본농가 및 모니터 조사치.

■ 지역별 정식(의향)면적 작년대비 증감률

단위: %

		충청	호남	영남	전국
7월	가중치	62.6	32.8	4.6	100.0
	증감률	4.4	7.0	-5.9	5.0
8월	가중치	59.0	40.2	0.8	100.0
	증감률	-7.1	-6.4	-3.0	-6.8
9월	가중치	1.8	84.6	13.6	100.0
	증감률	0.0	0.2	-10.7	-1.2

자료: 농업관측정보센터, 7월 31일 표본농가 및 모니터 조사치.

■ 수박 수출 현황

- 수박은 1998년 일본으로 635톤 수출 이후 2000년 1,966톤을 정점으로 감소하여 2007년 35톤까지 줄었다.
- 주요 수출국은 일본이며, 수출량은 작년 47톤에서 금년 상반기 108톤으로 작년보다 2.3배 증가하였다.
- 금년 일본은 기상이변으로 인한 저온현상으로 수박 생산량이 크게 감소하였다.

■ 연도별 수박 수출

단위: 톤, %

	1998	2000	2001	2002 ~ 2006	2007	2008	2009
수출량	636	1,966	1,623	923	35	130	117
일본	635	1,966	1,531	830	15	47	108
비중	99.8	100.0	94.3	89.9	42.9	36.2	92.3

주: 2009년은 1~6월 합계임.

자료: 관세청 무역통계(www.customs.go.kr).

■ 수박 월별 도매가격

단위: 원/10kg상자

		1월	2월	3월	4월	5월	6월	7월	8월	9월	10월	11월	12월
2009년	상품	19,293	27,962	31,993	19,092	10,711	10,362	10,554	(8,930)				
	중품	12,160	22,219	27,942	14,425	9,065	8,680	8,057	(5,979)				
2008년	상품	29,144	24,988	20,417	18,748	10,348	8,666	12,499	11,072	8,782	7,477	7,669	11,526
	중품	22,457	16,195	16,472	14,155	8,832	6,928	9,598	7,829	6,215	5,367	4,798	7,516
평년	상품	22,691	23,930	21,329	13,885	10,271	9,118	10,188	11,895	9,511	8,422	9,487	13,989
	중품	15,375	16,162	17,040	9,730	8,617	7,116	7,821	8,225	6,079	5,356	6,330	9,558

주 1) 평년가격은 2004~2008년의 가격 중 최대, 최소를 제외한 평균임. 4~8월은 8kg개당 가격임.

2) ()는 1~7월 평균가격임.

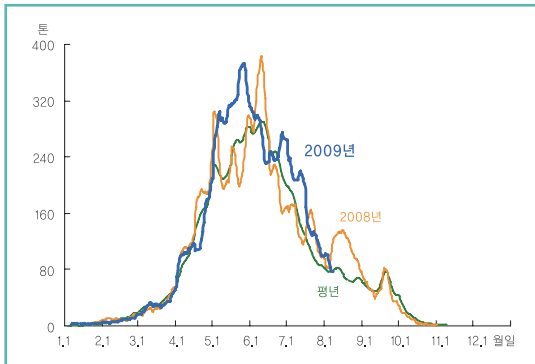
자료: 서울시 농수산물공사(가락시장 기준).



■ 참외 도매가격 동향(상품)



■ 참외 반입량 동향



주: 일별자료는 5일이동평균치임. 평년은 2004~2008년의 일별 자료 중 최대, 최소를 제외한 평균임.
자료: 서울시 농수산물공사.

■ 참외 출하예상량 작년대비 증감률

	단위: %	
	8월	9월
출하예상면적 ¹⁾	-6.7	-11.0
단 수 ²⁾	-3.7	-0.8
출하예상량	-10.2	-11.7

1) 농업관측정보센터, 7월 31일 표본농가 및 모니터 조사치.
2) 농업관측정보센터, 7월 31일 모니터 조사치.

■ 8월 지역별 출하면적 · 단수 작년대비 증감률

	단위: %		
	경기	경북	전국
가중치	0.8	99.2	100.0
면적	-7.9	-6.6	-6.7
단수	0.0	-3.7	-3.7

자료: 농업관측정보센터, 7월 31일 표본농가 조사치.

8월 상순 참외 가격 평년 동기보다 낮은 수준

- 7월 도매가격(가락시장 기준)은 상품 15kg 상자에 2만 8,200원(중품 1만 8,300원)으로 작년보다 17% 낮았다.
- 7월 가격이 낮았던 것은 주산지 기상여건이 양호하여 시장 반입량이 작년보다 22% 많았기 때문이다.
- 8월 상순 가격은 상품 15kg 상자에 3만 1,200원(중품 1만 9,500원)으로 평년보다 3% 낮았다.

8~9월 출하면적 작년 동월보다 감소 전망

- 8~9월 출하면적은 작년보다 각각 7%, 11% 감소할 것으로 조사되었다.
- 8월은 경북 성주에서 연작피해 방지와 지력 증대를 위해 휴경하는 농가가 늘고 안동 · 칠곡은 집중강우의 침수피해나 장마로 인한 고사주 증가로 출하면적이 줄어든 것으로 나타났다.
- 9월은 경북 고령 · 성주에서 토양관리를 위해 휴경하는 농가가 늘어 출하면적이 줄 것으로 조사되었다.

8~9월 단수 작년 동월보다 낮을 듯

- 8월 단수는 경북지역에서 긴 장마로 인해 병해충 발생이 증가하여 작년보다 4%, 9월은 1% 낮을 것으로 나타났다.

대체과일 출하 증가로 8월 가격 낮을 전망

8~9월 출하량 작년 동월보다 적을 전망

- 8월 출하량은 출하면적 줄고 주산지 긴 장마로 단수도 낮아 작년보다 10% 적을 것으로 조사되었다. 하지만 이는 평년보다 32% 많은 양이다.
- 9월도 출하면적 줄고 단수도 낮아 작년보다 12%, 평년보다 23% 적을 것으로 나타났다.
- 8월에 출하될 참외의 품질은 '비슷함' 42%, '나쁨' 33%로 조사되었다.

8월 가격 작년 동월보다 낮을 전망

- 8월은 출하량이 적지만 소비대체재인 과일 출하량이 많을 것으로 예상되어 도매가격(가락시장 기준)은 상품 15kg 상자에 작년보다 3% 낮은 2만 2천~2만 6천원으로 전망된다.
- 9월 가격은 출하량이 적지만 제철과일이 본격적으로 출하되어 작년과 비슷한 수준이 될 것으로 예상된다.

■ 참외 작년대비 예상 품질 수준

단위: %

좋음	비슷함	나쁨
24.4	42.3	33.3

자료: 농업관측정보센터, 7월 31일 표본농가 조사치.

■ 주산지와 가락동 도매시장 참외 출하동향

- 경북 성주의 7월 참외 산지거래량은 작년보다 11% 많았고 가락동 도매시장 거래량보다 4.1배 많은 11,663톤이었다.
- 참외 7월 경북 성주 산지거래량과 서울(가락) 도매시장 거래량을 합한 물량은 작년 동월보다 14% 많았다.
- 8월 1~7일 성주의 참외 거래량은 작년 동기보다 17% 적었다.

■ 참외 출하량 전년대비 증감률

단위: %

		산지거래	가락동	계
7월	상순	22.1	35.4	25.4
	중순	8.3	36.7	15.4
	하순	-1.8	-6.5	-3.2
7월 계		11.3	22.1	14.2
8월	1~7일	-17.0	-1.9	-13.2

자료: 성주군 농업기술센터, 서울특별시 농수산물공사.

■ 참외 월별 도매가격

단위: 원/15kg상자

		1월	2월	3월	4월	5월	6월	7월	8월	9월	10월	11월	12월
2009년	상품	-	77,218	82,369	77,372	39,336	33,247	28,164	(31,209)				
	중품	-	59,707	60,665	59,895	29,455	23,531	18,336	(19,532)				
2008년	상품	44,665	62,797	80,510	59,626	51,491	32,468	34,063	24,766	19,920	21,338	-	-
	중품	30,157	43,093	58,969	46,106	40,105	22,201	22,919	15,762	10,878	12,504	-	-
평년	상품	-	67,482	74,238	60,788	47,225	33,297	29,471	27,737	18,316	20,060	16,952	-
	중품	-	43,391	50,272	46,314	35,270	22,733	18,033	17,018	10,955	12,040	9,556	-

주 1) 평년가격은 2004~2008년의 가격 중 최대, 최소를 제외한 평균임.

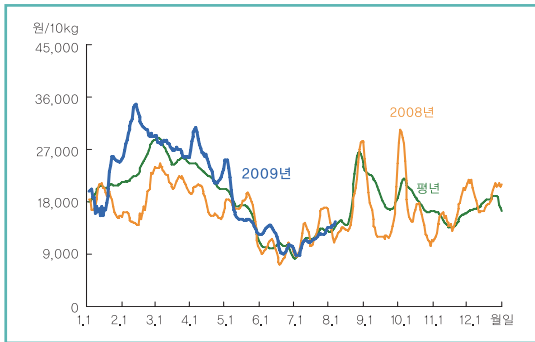
2) ()는 1~7일 평균가격임.

자료: 서울시 농수산물공사(가락시장 기준).

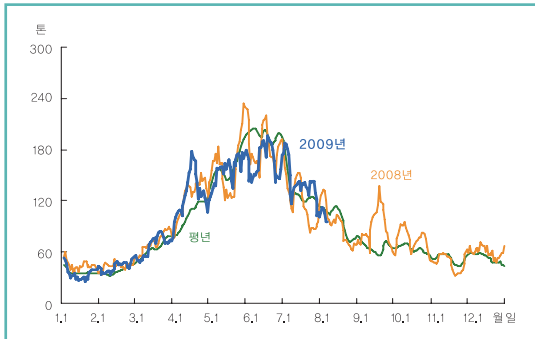
일반토마토



■ 일반토마토 도매가격 동향(상품)



■ 일반토마토 반입량 동향



주: 일별자료는 5일이동평균치임. 평년은 2004~2008년의 일별자료 중 최대, 최소를 제외한 평균임.
자료: 서울특별시 농수산물공사.

■ 일반토마토 출하예상량 작년대비 증감률

단위: %

	8월	9월
출하예상면적 ¹⁾	-2.9	-0.9
단 수 ²⁾	-0.6	0.4
출하예상량	-3.5	-0.5

1) 농업관측정보센터, 7월 31일 표본농가 및 모니터 조사치.
2) 농업관측정보센터, 7월 31일 모니터 조사치.

■ 8월 지역별 출하면적 · 단수 작년대비 증감률

단위: %

	경기·강원	충청	호남	영남	전국
가중치	94.6	4.2	0.5	0.8	100.0
면적	-2.8	-6.1	0.1	-0.9	-2.9
단수	-0.5	-2.2	-1.1	-2.2	-0.6

자료: 농업관측정보센터, 7월 31일 표본농가 및 모니터 조사치.

8월 상순 일반토마토 가격 작년 동기보다 높아

- 7월 도매가격(가락시장 기준)은 상품 10kg 상자에 1만 1,200원(중품 8,200원)으로 작년보다 12% 낮았다.
- 7월 가격이 낮았던 것은 주산지 6월 상순 야간기온이 낮아 출하가 7월로 지연되었고 강원지역 신규 시설면적의 증가로 반입량이 16% 많았기 때문이다.
- 8월 상순 가격은 상품 10kg 상자에 1만 4,200원(중품 1만원)으로 작년보다 11% 높았다.

8월 출하면적 작년 동월보다 3% 감소할 듯

- 8월 출하면적은 작년보다 3% 감소할 것으로 조사되었다. 강원 정선은 일부 농가가 고추, 피망으로 전환하고 홍천·원주는 기상 저온현상으로 과비대가 늦어져 9월로 출하가 늦춰질 것으로 나타났다.
- 9월도 작년보다 1% 줄 것으로 조사되었다. 강원 횡성은 피망으로 전환하고 충남 부여는 최근 가격 악세로 수확을 일찍 종료하거나 수박, 방울토마토로 전환할 것으로 나타났다.

8월 출하량 작년 동월보다 4% 감소 전망

- 8월 단수는 작년보다 1% 낮을 것으로 조사되었다. 강원 횡성은 5월 정식 후 심한 일교차와 충남 부여·논산은 7월 집중호우로 인한 생리장애로 생육이 좋지 않을 것으로 나타났다.
- 8월은 출하면적 줄고 단수도 낮아 출하량이 작년보다 4% 줄고 9월도 출하량이 1% 감소할 것으로 전망된다.

8월 정식 작년보다 1% 증가, 9월은 비슷할 듯

8월 가격 작년 동월보다 낮을 듯

- 8월 도매가격(가락시장 기준)은 출하량이 적을 것으로 예상되나 제철과일 출하량의 증가로 가격은 작년보다 9% 낮은 상품 10kg 상자에 1만 4천~1만 6천원으로 전망된다.

8월 정식면적 작년 동월보다 1% 증가할 듯

- 7월 정식면적은 경기 광주, 강원 영월에서 일부 농가가 배추, 오이에서 토마토로 전환하였지만 충남 보령·공주, 경북 군위에서 돌려짓기로 수박, 오이로 전환하여 작년과 비슷하였다.
- 8월은 작년보다 1% 증가할 것으로 조사되었다. 충남 부여는 최근 가격 하락세로 정식을 줄이지만 전남 화순은 계약재배로 다소 늘고 경북 봉화는 일부 농가가 수박 후작으로 토마토 정식을 늘릴 것으로 나타났다.
- 9월은 부산광역시에서 가격하락세로 정식을 줄이지만 전남 장성은 출하기 가격 상승기대로 늘 것으로 나타나 작년과 비슷할 것으로 조사되었다.

■ 월별 정식(의향)면적 작년대비 증감률

단위: %

	7월	8월	9월	계
가중치	35.7	41.7	22.6	100.0
증감률	-0.1	1.2	0.1	0.5

자료: 농업관측정보센터, 7월 31일 표본농가 및 모니터 조사치.

■ 지역별 정식(의향)면적 작년대비 증감률

단위: %

구분	경기·강원	충청	호남	영남	전국
7월	가중치 46.7 증감률 1.0	16.0 -1.7	13.3 -1.5	24.0 -0.5	100.0 -0.1
8월	가중치 15.2 증감률 0.5	26.2 -1.0	42.8 2.8	15.8 3.7	100.0 1.2
9월	가중치 7.6 증감률 1.0	16.3 -4.4	41.9 2.1	34.2 -1.6	100.0 0.1

자료: 농업관측정보센터, 7월 31일 표본농가 및 모니터 조사치.

■ 신선토마토 수출량 증가

- 2009년 신선토마토 수출량은 작년 동기(2008년 1~6월)보다 2배 증가한 567톤이다.
- 주요 수출국은 일본이며, 2009년 상반기 현재 98%인 558톤이 일본으로 수출되었다.

■ 연도별 신선토마토 수출

단위: 톤, %, 만 달러

	2005	2006	2007	2008	2009
수출량	3,044	1,812	1,153	644	567
전년대비 증감률	-15.1	-39.1	-21.7	-51.9	-
일본비중	96.4	93.0	99.3	97.4	98.4
수출액	720	462	330	162	135

주: 2009년은 1~6월 합계임.

자료: 한국무역협회(www.kita.net).

■ 일반토마토 월별 도매가격

단위: 원/10kg상자

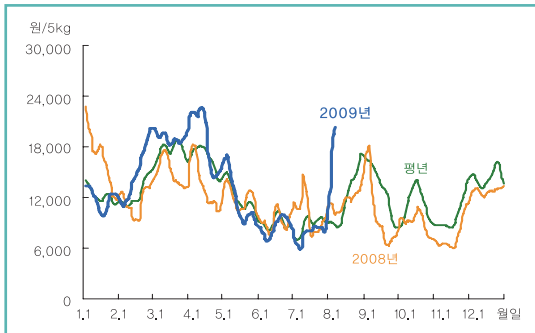
		1월	2월	3월	4월	5월	6월	7월	8월	9월	10월	11월	12월
2009년	상품	19,822	30,720	27,303	25,236	16,941	11,695	11,184	(14,183)				
	중품	12,480	22,740	22,471	21,006	13,592	9,550	8,195	(10,013)				
2008년	상품	18,007	17,327	22,136	17,844	17,097	9,678	12,710	16,474	15,617	18,121	15,434	19,132
	중품	12,583	11,888	17,162	13,935	13,435	7,630	9,596	11,717	9,668	11,590	8,700	12,135
평년	상품	20,015	24,074	26,232	22,893	17,337	10,559	11,691	18,011	19,931	19,480	14,683	17,806
	중품	12,578	14,734	18,960	17,462	12,860	7,800	7,841	11,811	11,628	11,578	8,413	10,894

주 1) 평년가격은 2004~2008년의 가격 중 최대, 최소를 제외한 평균임.

2) ()는 1~7월 평균가격임.

자료: 서울시 농수산물공사(가락시장 기준).

■ 방울토마토 도매가격 동향(상품)



주: 일별자료는 5일이동평균치임. 평년은 2004~2008년의 일별자료 중 최대, 최소를 제외한 평균임.

자료: 서울시 농수산물공사.

■ 방울토마토 출하예상량 작년대비 증감률

단위: %

	8월	9월
출하예상면적 ¹⁾	-0.5	-0.8
단 수 ²⁾	-1.8	-0.2
출하예상량	-2.2	-0.9

1) 농업관측정보센터, 7월 31일 표본농가 및 모니터 조사치.

2) 농업관측정보센터, 7월 31일 모니터 조사치.

■ 8월 지역별 출하면적 · 단수 작년대비 증감률

단위: %

	경기·강원	충청	호남	영남	전국
가중치	59.6	31.7	6.9	1.8	100.0
면적	-0.2	-1.4	1.1	-1.9	-0.5
단수	0.0	-5.6	0.0	-0.9	-1.8

자료: 농업관측정보센터, 7월 31일 표본농가 및 모니터 조사치.

■ 월별 정식(의향)면적 작년대비 증감률

단위: %

	7월	8월	9월	계
가중치	43.9	26.7	29.4	100.0
증감률	0.2	-1.4	0.3	-0.2

자료: 농업관측정보센터, 7월 31일 표본농가 및 모니터 조사치.

8월 상순 방울토마토 가격 작년 동기보다 높아

- 7월 도매가격(가락시장 기준)은 상품 5kg 상자에 7,700원(중품 5,300원)으로 작년보다 24% 낮았다.
- 8월 상순 가격은 상품 5kg 상자에 1만 7,200원(중품 1만 4천원)으로 작년보다 56% 높았다.

8월 가격 평년 동월보다 높을 전망

- 8월 출하량은 작년보다 2% 감소할 것으로 예상된다.
- 주산지인 충남 논산 · 부여에서 고온기와 가격하락으로 재배를 종료하여 출하면적이 1% 줄고, 긴 장마로 인해 단수도 2% 감소할 것으로 나타났다.
- 8월 출하량이 적어 가격은 평년보다 5% 높은 상품 5kg 상자에 1만 2천~1만 4천원으로 전망된다.

8월 정식면적 작년대비 1% 감소할 전망

- 8월 정식면적은 작년대비 1% 줄 것으로 조사되었다. 광주 광역시는 침수 피해로 정식이 지연되며 전북 고창은 겨울철 재배를 피하기 위해 정식을 7월로 앞당긴 것으로 나타났다.
- 9월은 전남 강진에서 보온 대책개선으로 일부 농가의 겨울철 재배의향이 늘었지만 충남지역은 일부 정식시기를 앞당기거나 출하기 가격 하락우려로 정식을 줄여 작년과 비슷한 것으로 조사되었다.

■ 방울토마토 월별 도매가격

단위: 원/5kg상자

		1월	2월	3월	4월	5월	6월	7월	8월	9월	10월	11월	12월
2009년	상품	11,735	14,812	19,063	18,938	11,848	8,574	7,696	(17,163)				
	중품	8,488	12,198	16,607	16,588	9,534	6,452	5,262	(13,966)				
2008년	상품	16,372	11,497	14,990	13,387	11,978	9,092	10,135	11,578	9,893	9,041	7,328	12,654
	중품	11,792	9,245	13,231	11,302	9,892	6,743	7,350	8,572	7,489	6,963	5,125	9,167
평년	상품	12,049	12,594	17,821	16,855	12,179	8,886	9,169	12,397	13,138	11,071	9,743	14,511
	중품	8,914	10,213	15,071	14,346	9,850	6,439	5,932	8,571	9,536	8,260	7,128	11,059

주 1) 평년가격은 2004~2008년의 가격 중 최대, 최소를 제외한 평균임.

2) ()는 1~7월 평균가격임.

자료: 서울시 농수산물공사(가락시장 기준).

8월 상순 쥬키니호박 가격 작년 동기보다 낮아

- 7월 도매가격(가락시장 기준)은 상품 10kg 상자에 1만 2,300원(중품 1만원)으로 작년보다 크게 높았다.
- 8월 상순 가격은 상품 10kg 상자에 6,900원(중품 5,700원)으로 작년보다 41% 낮았다.

8월 가격 작년 동월보다 낮을 듯

- 8월 출하량은 작년보다 6% 많을 것으로 전망된다.
- 7월 기상여건 악화로 경북 봉화는 출하를 일찍 종료하였지만 최근 가격이 높아 강원 홍천은 일부 농가가 감자 후작으로 쥬키니호박 재배를 늘려 출하면적이 작년보다 6% 증가할 것으로 조사되었다.
- 8월은 출하량이 많아 가격은 작년보다 21% 낮은 상품 10kg 상자에 7천~9천원으로 전망된다.

8월 정식면적 작년 동월보다 증가, 9월은 감소 전망

- 7월 정식면적은 최근 가격이 높아 강원지역에서 정식을 늘려 6% 증가한 것으로 조사되었다.
- 8월 정식은 경북 안동·청송에서 일부 농가가 재배를 늘려 작년보다 8% 증가하지만 9월은 충남 논산에서 일부 멜론으로 전환하여 작년보다 3% 감소할 것으로 나타났다.

쥬키니호박 월별 도매가격

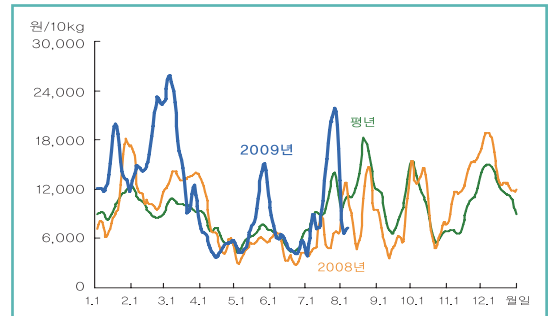
		단위: 원/10kg상자											
		1월	2월	3월	4월	5월	6월	7월	8월	9월	10월	11월	12월
2009년	상품	14,639	17,239	16,662	5,283	8,497	5,832	12,272	(6,924)				
	중품	13,437	16,258	14,941	4,512	6,912	4,556	10,055	(5,655)				
2008년	상품	10,638	11,511	13,433	7,489	4,897	4,632	5,732	10,065	6,980	10,267	12,627	14,943
	중품	9,754	10,812	12,504	6,281	3,868	3,419	4,024	7,951	5,118	8,368	11,594	13,684
평년	상품	10,059	9,497	9,775	6,821	6,196	5,520	10,458	13,748	9,237	10,169	8,676	12,758
	중품	8,969	8,008	8,476	5,616	4,778	3,790	7,176	9,888	6,447	7,809	7,579	11,647

주 1) 평년가격은 2004~2008년의 가격 중 최대, 최소를 뺀 평균임.

2) ()는 1~7월 평균가격임.

자료: 서울시 농수산물공사(가락시장 기준).

쥬키니호박 도매가격 동향(상품)



자료: 서울시 농수산물공사.

쥬키니호박 출하예상량 작년대비 증감률

	단위: %	
	8월	9월
출하예상면적 ¹⁾	5.8	8.1
단수 ²⁾	-0.2	-
출하예상량	5.6	8.1

1) 농업관측정보센터, 7월 31일 표본농가 및 모니터 조사치.

2) 농업관측정보센터, 7월 31일 모니터 조사치.

8월 지역별 출하면적·단수 작년대비 증감률

	단위: %			
	경기	강원	영남	전국
가중치	0.1	97.3	2.6	100.0
면적	0.0	6.2	-6.4	5.8
단수	0.0	0.0	-7.2	-0.2

자료: 농업관측정보센터, 7월 31일 표본농가 및 모니터 조사치.

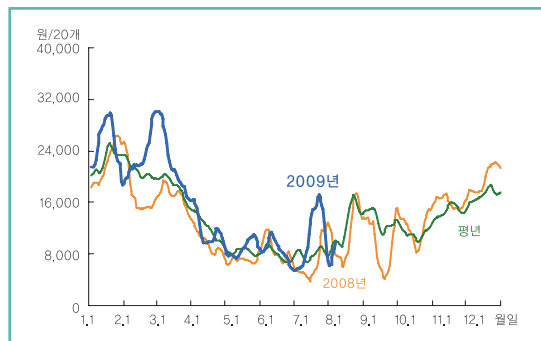
월별 정식(의향)면적 작년대비 증감률

	단위: %			
	7월	8월	9월	계
가중치	36.7	19.7	43.6	100.0
증감률	5.9	7.8	-3.2	2.2

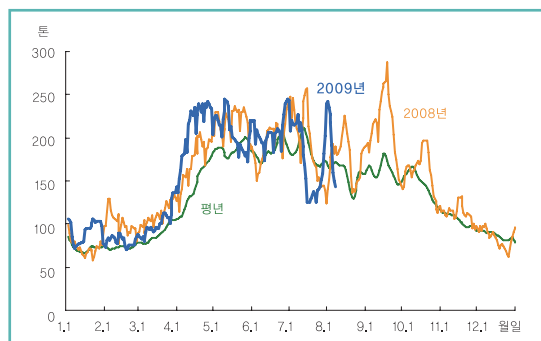
자료: 농업관측정보센터, 7월 31일 표본농가 및 모니터 조사치.

애호박

■ 애호박 도매가격 동향(상품)



■ 애호박 반입량 동향



주: 일별자료는 5일이동평균치임. 평년은 2004~2008년의 일별자료 중 최대, 최소를 제외한 평균임.

자료: 서울시 농수산물공사.

■ 애호박 출하예상량 작년대비 증감률

단위: %

	8월	9월
출하예상면적 ¹⁾	1.8	5.9
단 수 ²⁾	0.3	-
출하예상량	2.2	5.9

1) 농업관측정보센터, 7월 31일 표본농가 및 모니터 조사치.

2) 농업관측정보센터, 7월 31일 모니터 조사치.

■ 8월 지역별 출하면적 · 단수 작년대비 증감률

단위: %

	경기	강원	충청	호남	영남	전국
가중치	10.7	85.8	3.2	0.1	0.2	100.0
면적	11.9	0.2	21.3	0.0	20.0	1.8
단수	-1.2	0.5	3.0	0.0	-6.0	0.3

자료: 농업관측정보센터, 7월 31일 표본농가 및 모니터 조사치.

■ 월별 정식(의향)면적 작년대비 증감률

단위: %

	7월	8월	9월	계
가중치	40.4	10.0	49.6	100.0
증감률	5.1	7.0	2.7	4.1

자료: 농업관측정보센터, 7월 31일 표본농가 및 모니터 조사치.

8월 상순 애호박 가격 작년 동기보다 낮은 수준

- 7월 도매가격(가락시장 기준)은 상품 20개에 1만 700원(중품 7,900원)으로 작년보다 63% 높았다.
- 7월 가격이 높았던 것은 주산지인 강원지역에서 지속된 강우로 병해충이 발생하는 등 작황이 부진해 반입량이 작년보다 10% 적었기 때문이다.
- 8월 상순 가격은 상품 20개에 7,100원(중품 5,300원)으로 작년보다 35% 낮았다.

8월 출하량 작년 동월보다 많을 듯

- 8월 출하면적은 강원 홍천, 충북 음성 · 청원에서 최근 애호박 가격이 높아 풋고추에서 전환하거나 재배규모를 늘려 작년보다 2% 증가할 것으로 조사되었다. 한편 강원 횡성은 일부 인삼, 더덕으로 전환하여 출하면적이 감소할 것으로 나타났다.
- 9월은 충남 논산의 일부 농가가 애호박에서 수박, 멜론으로 전환하여 다소 감소하지만 강원 홍천에서 재배를 연장하여 작년보다 6% 증가할 것으로 조사되었다.
- 8월 출하면적이 늘고 작황도 양호할 것으로 나타나 출하량은 작년보다 2% 많을 전망이다. 이는 평년보다 11% 많은 양이다.

8월 가격 작년 동월보다 낮을 전망

- 8월은 출하량이 많을 것으로 예상되어 평년기상일 경우 도매가격(가락시장 기준)은 작년보다 낮은 상품 20개에 9,600원 내외가 될 것으로 전망된다.

출하량 많아 가격 작년보다 낮을 전망

8~9월 정식면적 작년 동월보다 증가 전망

- 7월 정식면적은 작년보다 5% 증가하였다. 강원 홍천은 일부 농가가 애호박 가격상승으로 정식을 다소 늘렸고 충북 음성은 수박 후작으로 주로 재배하던 참깨, 풋고추에서 애호박으로 전환하였다.
- 8월은 작년보다 7% 증가할 것으로 조사되었다. 광주광역시의 일부 풋고추 농가가 애호박으로 전환하고 최근 애호박 가격이 높아 충청지역에서 재배면적을 다소 늘릴 것으로 나타났다.
- 9월은 작년보다 3% 증가할 것으로 나타났다. 광주광역시, 충남 논산의 일부 농가가 가지, 멜론으로 전환하여 감소하지만 충청, 영남지역에서 출하기 가격상승 기대로 정식을 늘릴 예정이다.

8월 기상 시나리오에 따른 예상가격 변동

기상 시나리오	출하량 작년대비증감률	예상가격 (원)
나쁨	-6%	11,300
보통	2%	9,600
좋음	5%	9,200

주: 기상시나리오는 1985년 이후 기상자료를 이용하여 설정하였음.

지역별 정식(의향)면적 작년대비 증감률 단위: %

		경기	강원	충청	호남	영남	전국
7월	가중치	23.3	60.7	14.1	-	1.9	100.0
	증감률	5.7	1.1	21.2	-	8.3	5.1
8월	가중치	3.2	-	45.7	38.4	12.7	100.0
	증감률	-35.4	-	6.3	14.4	5.2	7.0
9월	가중치	-	-	17.2	19.5	63.3	100.0
	증감률	-	-	11.5	-12.2	5.0	2.7

자료: 농업관측정보센터, 7월 31일 표본농가 및 모니터 조사치.

소비자의 호박 구매행태

- 2009년 7월 소비자의 애호박 구입 횟수는 '월 2회' 29%, '주 1회' 23%로 많았고 1회 구입 시 구입개수는 1~2개, 구입액은 1,560원으로 나타났다.
- 작년 7월과 비교하여 애호박 소비량은 '비슷하다' 62%, '늘었다' 21%로 조사되었다. 소비량을 늘린 이유는 '쉽게 구입할 수 있는 부식재료이기 때문에' 63%, '외식 수요가 줄고 집에서 먹는 식사가 늘어서'가 16%로 나타났다.
- 7월 애호박 가격이 비쌀 경우 대체재로 '감자' 34%, '오이' 30%를 구입하며 애호박 소비용도는 '찌게용' 46%, '볶음용' 24%의 순으로 나타났다.

7월 애호박 구입횟수 단위: %

월 1회	월 2회	월 3회	주 1회	주 2회	없음
13.9	29.2	18.5	22.9	8.7	6.8

자료: 농업관측정보센터, 8월 4일 소비자 조사치.

7월 애호박 소비대체재 단위: %

감자	오이	쥬키니호박	풋고추	당근	대파	기타
34.3	30.4	16.3	9.3	6.9	2.1	0.7

7월 애호박 소비 용도 단위: %

찌게용	볶음용	부침용	고명
46.4	24.0	23.0	5.6

애호박 월별 도매가격

		1월	2월	3월	4월	5월	6월	7월	8월	9월	10월	11월	12월
2009년	상품	25,672	22,712	22,847	12,087	8,928	8,811	10,663	(7,142)				
	중품	23,902	20,807	21,135	10,882	7,761	7,177	7,858	(5,295)				
2008년	상품	22,004	17,426	17,321	10,103	6,988	8,910	6,549	11,128	9,843	12,153	15,946	19,248
	중품	20,247	15,476	16,138	9,174	6,133	7,096	4,473	8,094	6,730	8,810	13,803	17,641
평년	상품	22,507	21,058	18,638	12,582	8,242	8,010	8,439	12,486	13,190	11,628	14,692	17,305
	중품	20,186	16,582	16,318	10,523	6,770	5,789	5,847	9,208	8,761	8,530	12,043	15,562

주 1) 평년가격은 2004~2008년의 가격 중 최대, 최소를 뺀 평균임.

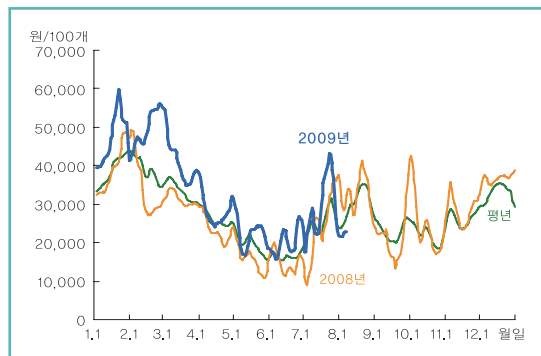
2) ()는 1~7일 평균가격임.

자료: 서울시 농수산물공사(가락시장 기준).

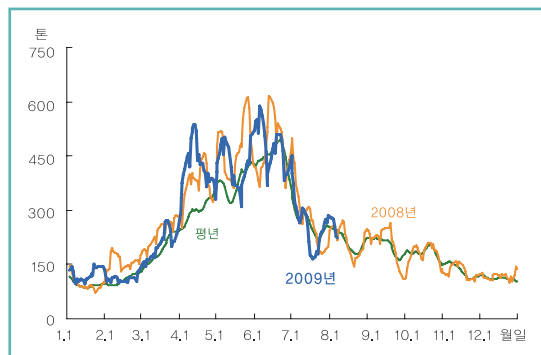
백다다기오이



■ 백다다기오이 도매가격 동향(상품)



■ 백다다기오이 반입량 동향



주: 일별자료는 5일이동평균치임. 평년은 2004~2008년의 일별자료 중 최대, 최소를 제외한 평균임.

자료: 서울시 농수산물공사.

■ 백다다기오이 출하예상량 작년대비 증감률

	8월	9월
출하예상면적 ¹⁾	2.5	3.8
단 수 ²⁾	-0.2	-
출하예상량	2.3	3.8

1) 농업관측정보센터, 7월 31일 표본농가 및 모니터 조사치.

2) 농업관측정보센터, 7월 31일 모니터 조사치.

■ 8월 지역별 출하면적 · 단수 작년대비 증감률

	경기	강원	충청	호남	영남	전국
가중치	4.5	72.8	9.0	0.1	13.6	100.0
면적	2.3	0.1	11.0	0.0	9.7	2.5
단수	0.0	-0.3	0.0	0.0	0.0	-0.2

자료: 농업관측정보센터, 7월 31일 표본농가 및 모니터 조사치.

■ 월별 정식(의향)면적 작년대비 증감률

	7월	8월	9월	계
가중치	30.9	52.5	16.6	100.0
증감률	6.5	5.5	-3.9	4.3

자료: 농업관측정보센터, 7월 31일 표본농가 및 모니터 조사치.

8월 상순 백다다기오이 가격 작년 동기보다 낮은 수준

- 7월 도매가격(가락시장 기준)은 상품 100개에 2만 9천원(중품 2만 2천원)으로 작년보다 20% 높았다.
- 7월 주산지에 긴 장마로 병해충(노균병)이 발생하였고 야간 기온 저하(춘천기준 최저온도 7월 작년비 -2℃)로 생육상황이 부진하여 반입량이 8% 감소하였다.
- 8월 상순 가격은 상품 100개에 2만 2,200원(중품 1만 7,100원)으로 작년보다 25% 낮았다.

8월 출하량 작년 동월보다 많을 듯

- 8월 출하면적은 충북 진천에서 지자체 시설지원으로 신규 재배가 늘고 강원 철원, 충북 제천은 2기작 면적이 늘어 작년보다 3% 증가할 것으로 조사되었다.
- 한편 강원 횡성, 충남 서산의 일부 농가는 토마토, 피망, 감자로 전환해 다소 감소할 것으로 나타났다.
- 9월은 경북 상주에서 최근 가격이 높아 연장재배하고 충남 서산은 방울토마토 후작으로 백다다기오이 면적이 늘어 작년보다 4% 증가할 것으로 조사되었다.
- 8월은 출하면적이 늘고 작황도 양호할 것으로 나타나 출하량은 작년보다 2% 많을 전망이다.

8월 가격 작년 동월보다 낮을 듯

- 8월은 평년기상일 경우 출하량이 2% 많고 소비대체재인 취청 오이의 출하량도 많을 것으로 예상되어 도매가격(가락시장 기준)은 작년보다 낮은 상품 100개에 2만 5천원 내외가 될 전망이다.

8월 가격 작년보다 낮을 전망

8월 정식면적 작년 동월보다 증가, 9월은 감소 전망

- 7월 정식면적은 강원 철원·홍천의 일부 농가가 2기작 면적을 다소 늘리고 충청지역은 지자체 시설지원 사업으로 신규면적이 늘어 작년보다 7% 증가한 것으로 나타났다.
- 8월 정식은 작년보다 6% 증가할 것으로 조사되었다. 충청·경기지역의 일부 농가가 최근 백다다기오이 가격이 높아 정식 면적을 늘릴 것으로 나타났다.
- 9월은 작년보다 4% 감소할 것으로 조사되었다. 대전에서 작년 유가상승으로 출하를 앞당겼던 일부 농가가 겨울철 가격이 높아 정식시기를 10월로 늦출 것으로 나타났다.

■ 8월 기상 시나리오에 따른 예상가격 변동

기상 시나리오	출하량 작년대비증감률	예상가격 (원)
나쁨	-2%	30,700
보통	2%	25,400
좋음	6%	23,200

주: 기상시나리오는 1985년 이후 기상자료를 이용하여 설정하였음.

■ 지역별 정식(의향)면적 작년대비 증감률 단위: %

		경기	강원	충청	호남	영남	전국
7월	가중치	11.4	50.8	13.8	-	24.0	100.0
	증감률	8.7	0.8	23.4	-	7.6	6.5
8월	가중치	27.7	21.9	50.4	-	-	100.0
	증감률	5.1	6.7	5.8	-	-	5.5
9월	가중치	24.3	-	61.7	14.0	-	100.0
	증감률	11.8	-	-9.2	-7.3	-	-3.9

자료: 농업관측정보센터, 7월 31일 표본농가 및 모니터 조사치.

■ 소비자의 오이 구매행태

- 2009년 7월 소비자의 오이 횟수는 '주 1회'가 30%로 가장 많았고 1회 구입 시 구입개수는 4~5개, 구입액은 2천원으로 조사되었다.
- 작년 7월과 비교하여 오이 소비량은 '비슷하다' 58%, '늘었다' 25%로 조사되었다. 소비량을 늘린 이유는 '쉽게 구입할 수 있는 부식재료이기 때문에' 61%, '가격이 저렴해서' 19%, '날씨가 더워서'가 11%로 나타났다.
- 7월 오이 가격이 비쌀 경우 소비자는 주로 '풋고추' 39%를 구입하며 오이 소비용도는 '무침용' 37%, '생으로' 35% '소박이' 17%의 순으로 조사되었다.

■ 7월 오이 구입횟수 단위: %

월 1회	월 2회	월 3회	주 1회	주 2회	주 3회	없음
10.7	25.9	20.2	30.0	9.4	2.2	1.7

자료: 농업관측정보센터, 8월 4일 소비자 조사치.

■ 7월 오이 소비대체재 단위: %

풋고추	감자	당근	무	배추	대파	기타
39.2	24.5	17.6	10.6	4.0	2.6	1.7

■ 7월 오이 소비 용도 단위: %

무침용	생으로	소박이	절임용	기타
37.0	35.2	16.5	9.1	2.3

■ 백다다기오이 월별 도매가격

		1월	2월	3월	4월	5월	6월	7월	8월	9월	10월	11월	12월
2009년	상품	46,963	49,677	41,002	28,096	22,456	20,309	28,958	(22,171)				
	중품	42,559	44,760	35,999	25,303	19,477	17,141	21,977	(17,138)				
2008년	상품	39,458	33,489	31,436	23,466	15,660	15,249	24,146	32,885	21,560	24,601	28,634	36,568
	중품	35,376	29,615	27,705	20,105	13,243	12,663	18,267	23,560	14,821	19,197	23,677	32,174
평년	상품	38,255	39,010	33,503	25,948	20,260	16,446	25,684	30,431	22,439	22,857	26,381	33,546
	중품	33,238	31,611	27,976	21,583	15,541	12,458	17,230	19,915	15,025	16,634	21,260	28,958

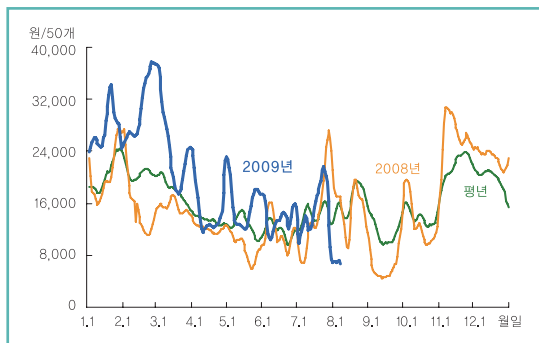
주 1) 평년가격은 2004~2008년의 가격 중 최대, 최소를 뺀 평균임.

2) ()는 1~7일 평균가격임.

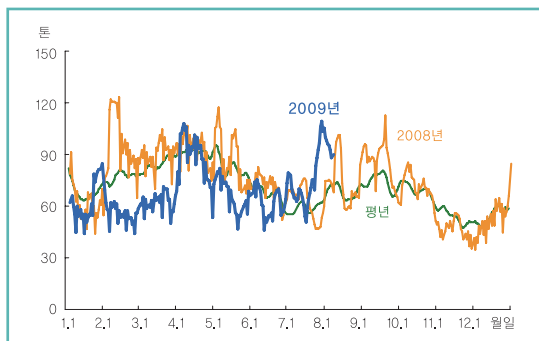
자료: 서울시 농수산물공사(가락시장 기준).

취청오이

■ 취청오이 도매가격 동향 (상품)



■ 취청오이 반입량 동향



자료: 서울시 농수산물공사.

■ 취청오이 출하예상량 작년대비 증감률

단위: %

	8월	9월
출하예상면적 ¹⁾	6.4	5.0
단 수 ²⁾	-0.2	-
출하예상량	6.2	5.0

1) 농업관측정보센터, 7월 31일 표본농가 및 모니터 조사치.

2) 농업관측정보센터, 7월 31일 모니터 조사치.

8월 상순 취청오이 가격 작년 동기보다 낮은 수준

- 7월 도매가격(가락시장 기준)은 상품 50개에 1만 4,500원(중품 1만 1,200원)으로 작년보다 2% 낮았다.
- 7월은 강원지역의 신규시설면적 증가로 반입량이 작년보다 22% 많았다.
- 8월 상순 가격은 상품 50개에 6,700원(중품 5,100원)으로 작년보다 크게 낮았다.

8월 출하량 작년 동월보다 많을 듯

- 8~9월 출하면적은 작년보다 각각 6%, 5% 증가할 것으로 조사되었다.
- 최근 취청오이 가격이 높아 강원 홍천은 일부 농가가 재배를 연장하고 충남 연기·천안은 여름재배를 늘려 출하면적이 증가할 것으로 나타났다.
- 8월 출하면적이 늘고 작황도 양호할 것으로 나타나 출하량은 작년보다 6% 많을 전망이다. 이는 평년보다 11% 많은 양이다.

8월 가격 작년 동월보다 낮을 듯

- 8월은 출하량이 많고 경기침체로 수요도 부진할 것으로 예상되어 도매가격(가락시장 기준)은 상품 50개에 9천~1만 1천원으로 작년보다 낮을 것으로 전망된다.

■ 취청오이 월별 도매가격

단위: 원/50개

		1월	2월	3월	4월	5월	6월	7월	8월	9월	10월	11월	12월
2009년	상품	27,537	30,610	24,785	15,136	15,718	13,902	14,539	(6,724)				
	중품	25,502	28,791	22,588	13,443	13,572	11,316	11,173	(5,057)				
2008년	상품	20,234	16,000	15,506	12,128	9,105	11,636	14,879	15,590	6,552	13,163	26,730	23,225
	중품	18,697	14,803	13,990	10,373	7,533	9,615	11,620	12,618	4,950	10,440	22,361	20,133
평년	상품	19,918	20,280	18,151	13,443	12,797	11,857	14,962	16,523	11,908	14,061	22,679	20,354
	중품	17,787	18,077	16,237	11,583	10,174	8,408	10,591	11,057	8,451	10,524	18,261	17,449

주 1) 평년가격은 2004~2008년의 가격 중 최대, 최소를 뺀 평균임.

2) ()는 1~7월 평균가격임.

자료: 서울시 농수산물공사(가락시장 기준).

8~9월 정식면적 작년보다 4~5% 증가할 듯

8~9월 정식면적 작년 동월보다 증가 전망

- 7월 정식면적은 최근 가격이 높아 경기, 강원, 충청지역에서 정식의향이 늘어 작년보다 9%증가한 것으로 조사되었다.
- 8~9월은 작년보다 각각 4%, 5% 증가할 것으로 나타났다. 고령화로 호남지역의 일부 농가는 규모를 축소하지만 충남 천안에서 재배면적을 확대할 것으로 조사되었다.

■ 도매시장 오이 반입량 동향

- 2009년 7월 영·호남지역 도매시장의 백다다기오이 반입 비중은 2006년보다 5~7%p 증가하였다. 반면 가시오이는 5~10%p 감소하였다.

■ 주요 도매시장 7월 오이 반입비중

		단위: %		
		백다다기	취청	가시
광주	2009년	7.7	63.9	28.3
	2006년	2.4	58.9	38.6
	증감률(%p)	5.3	5.0	-10.3
대구	2009년	16.5	0.1	83.3
	2006년	9.7	0.1	90.3
	증감률(%p)	6.9	0.1	-6.9
부산	2009년	11.7	0.4	87.9
	2006년	7.1	0.1	92.8
	증감률(%p)	4.6	0.3	-4.9

자료: 주요도매시장(광주각화, 대구북부, 부산반여).

■ 8월 지역별 출하면적 · 단수 작년대비 증감률

		단위: %					
		경기	강원	충청	호남	영남	전국
가중치		4.1	29.2	66.1	0.5	0.1	100.0
면적		5.7	7.5	6.2	-12.7	0.0	6.4
단수		-8.3	0.0	0.0	-4.6	0.0	-0.2

자료: 농업관측정보센터, 7월 31일 표본농가 및 모니터 조사치.

■ 월별 정식(의향)면적 작년대비 증감률

		단위: %			
		7월	8월	9월	계
가중치		36.0	47.6	16.4	100.0
증감률		9.4	3.7	4.9	5.3

자료: 농업관측정보센터, 7월 31일 표본농가 및 모니터 조사치.

■ 지역별 정식(의향)면적 작년대비 증감률

		단위: %					
		경기	강원	충청	호남	전국	
7월	가중치	41.7	24.2	31.1	2.8	100.0	
	증감률	4.9	12.2	8.7	-0.6	9.4	
8월	가중치	30.6	8.3	50.3	10.8	100.0	
	증감률	3.3	10.8	5.3	-2.2	3.7	
9월	가중치	-	-	53.6	46.4	100.0	
	증감률	-	-	17.1	-8.9	4.9	

자료: 농업관측정보센터, 7월 31일 표본농가 및 모니터 조사치.

과채관측 10월호 예고(예정일자: 2009. 9. 10)

- **재배의향면적** : 수박, 백다다기오이, 취청오이, 애호박, 주키니호박, 일반토마토, 방울토마토, 딸기
- **재배면적** : 수박, 참외, 백다다기오이, 취청오이, 애호박, 주키니호박, 일반토마토, 방울토마토
- **작황** : 수박, 참외, 백다다기오이, 취청오이, 애호박, 주키니호박, 일반토마토, 방울토마토
- **가격동향** : 수박, 참외, 백다다기오이, 취청오이, 애호박, 주키니호박, 일반토마토, 방울토마토
- **기상예보** : 9~10월 기상

이 『농업관측월보』는 인터넷(<http://aglook.krei.re.kr>) 및 농업전문지를 통해서도 볼 수 있습니다. 『농업관측월보』와 관련하여 의견이 있으신 분은 한국농촌경제연구원 인터넷 홈페이지 내의 【질문 & 답변】을 선택한 후 【쓰기】를 이용하여 의견을 보내 주시기 바랍니다. 저희 연구원 홈페이지【KREI회원】에 가입하시면 농업관측월보를 전자우편(e-mail)으로 받아보실 수 있습니다.

인터넷 홈페이지 ☎ <http://www.krei.re.kr> ☎ 02) 3299-4311 FAX: 02) 957-4572
<http://www.mifaff.go.kr> ☎ 02) 500-1673 FAX: 02) 507-3961

담당자: 정은미(과일과채관측팀장), 김수림(오이, 호박), 지현서(토마토, 딸기), 김종규(수박, 참외), 서은희(기상, 그래픽)

기상 예보

2009년 8월 중순~9월 상순

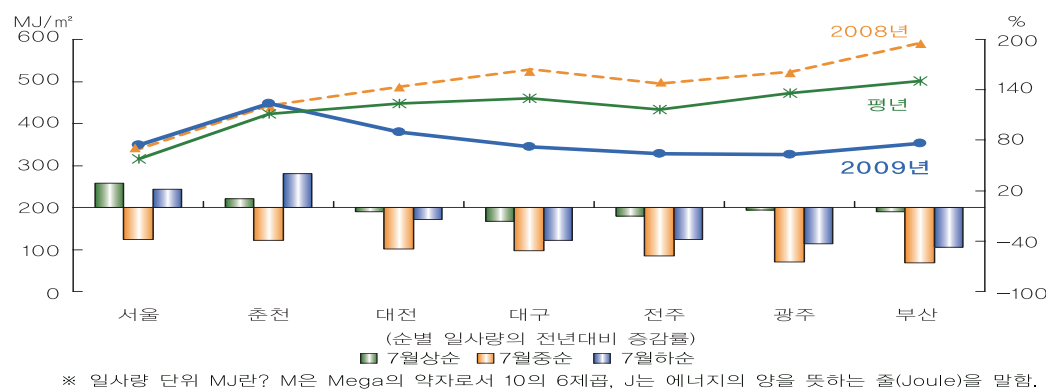
순별 예보

- 8월 중순: 구름끼는 날이 많고, 기온은 평년(19~27℃)과 비슷하며, 강수량은 평년(44~112mm)과 비슷하겠음.
- 8월 하순: 흐린 날이 많고, 기온은 평년(18~26℃)보다 낮겠으며, 강수량은 평년(78~155mm)보다 많겠음.
- 9월 상순: 구름끼는 날이 많고, 기온은 평년(16~25℃)과 비슷하며, 강수량은 평년(45~91mm)과 비슷하겠음.

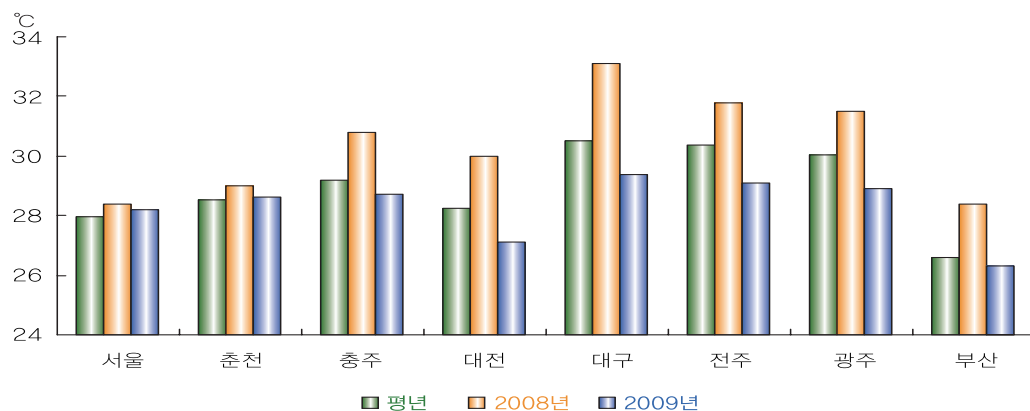
월별 기상예보

- 9월: 북태평양고기압의 세력이 점차 약화되면서 그 가장자리에서 대기 불안정 및 남쪽으로 부터 발달한 저기압의 영향으로 많은 비가 오는 곳이 있겠으나 전반적인 강수량은 평년과 비슷하겠음. 중국 내륙에서 발달하는 이동성고기압의 영향으로 맑은 날이 많겠으나 일시적인 상층 한기의 영향으로 기온의 변동폭이 크겠음.
- 10월: 이동성고기압의 영향을 주기적으로 받겠으나 일시적인 대륙고기압의 영향으로 기온은 평년보다 다소 낮은 경향을 보이겠음. 대체로 건조한 경향을 보이면서 일교차가 큰 날이 많겠으며 남쪽을 지나는 기압골의 영향으로 강수량은 평년과 비슷하겠음. 대륙고기압 확장 시 내륙 및 산간 지방은 서리가 내리거나 얼음이 어는 곳이 있겠음.

7월 일사량 합계



7월 평균최고기온



* 기상청(www.kma.go.kr), 2009년 8월 3일 발표

이 「농업관측(파체)」은 농림수산물부 지원으로 한국농촌경제연구원 농업관측정보센터가 농업인들의 재배의향, 작황, 가격 등 각종 통계자료를 수집·분석한 후, 농업 및 통계 전문가들에 자문하여 작성한 것입니다. 전망 결과는 앞으로 기상 및 수급여건의 변동에 따라 달라질 수 있습니다.