

상상플랫폼 시민참여단 1차 서면의견 수렴 결과

- ① 검토의견 : 112명 중 76명 의견 접수(접수율 68%)----- 1P
- ② 질의사항 : 76명 중 57명 질의(총 94건 질의) ----- 29p



인천광역시
[재생콘텐츠과]

1. 상상플랫폼 시민참여단 검토의견 결과

□ 검토의견 : 시민참여단 112명 중 76명 접수(접수율 68%)

도입시설유형	건수	세부시설 내용
관광콘텐츠	31	식물원, 테마파크, 유튜브방송, 바다열차 및 개항장 연계, 마켓, 호텔, 식음시설 등
문화콘텐츠	20	공연장, 전시관, 도서관, 박물관, 미디어아트, 극장, 체육시설 등
일자리·4차 산업 콘텐츠	14	창업공간, 교육 및 연구개발공간, 4차 산업(드론, VR, AI, 로봇 등)
공원녹지	4	공원, 녹지
기타	7	응급의료시설, 노인재활시설, 공공시설 등

상상플랫폼 시민참여단 검토의견 접수 결과

□ 시민참여단 검토의견

연번	단원	검토의견	비고
1		<ul style="list-style-type: none"> • 복합문화공간의 컨셉에 기존 건물이 가지고 있는 특색을 살리고 주변 상권과 상생할 수 있는 업종이 입주할 수 있도록 해야할 것임. • 소프트웨어인 운영콘텐츠는 운영자의 측면에서 운영할 수 있는 콘텐츠를 먼저 생각하기보다는 주변 이용객 또는 잠재 이용객들이 원하는 콘텐츠를 제공해야함. 하드웨어가 아무리 좋더라도 사람들이 찾지 않으면 죽은 공간이 될 수 있기 때문에 시민들에게 수요조사를 진행하거나 참여형 콘텐츠 아이디어를 받아보는 것도 좋은 방법일 것으로 보임. 	<ul style="list-style-type: none"> • 문화콘텐츠 - 문화공간
2		<ul style="list-style-type: none"> ▪ 인천의 역사문화콘텐츠 중에서 최초와 최고의 문화 콘텐츠를 전시, 설치하여 그 문화 콘텐츠를 주민이 직접 체험할 수 있는 공간을 조성.(예로, 인천역 뒤편에 있는 최초의 선교사가 상륙하였던 자점, 인천상륙작전의 진입거점을 안내로 월미도와 북성포구, 최초의 외국인 묘지지역,일본, 러시아, 청나라 조계지역 안내등) ▪ 누구나 와서 체육활동을 하면서 체험 할 수 있는 체육시설로 실내 농구장을 설치하여 청소년이나 시민들이 와서 시합을 할 수 있도록 운영 등 ▪ AR,VR 등 체험 공간과 더불어서 젊은이들이 와서 창업할 수 있는 공간을 만들고, 제 공해 줄 수 있는 체험부스를 설치 운영 	<ul style="list-style-type: none"> • 문화콘텐츠 -역사콘텐츠 -실내농구장 -창업공간
3		<ul style="list-style-type: none"> ▪ (붙임1 참조) 공연장 및 국제주말장 	<ul style="list-style-type: none"> • 문화콘텐츠 -공연장
4		<ul style="list-style-type: none"> ▪ 오픈홀: 자유롭게 앉아서 이야기하고 머무는 공간 - 방문객의 체류 시간 증가, 특별한 목적 없이도 사람들이 모이는 광장의 기능 ▪ 공유사무실: 자유롭게 공부 및 업무를 할 수 있는 공간 - 지역 대학생 및 젊은 프리랜서들의 유입, 일상적으로 방문하는 방문객 증가 ▪ 친환경 라이프스타일 마켓: 해양오염, 기후위기 등을 알리고 친환경 제품 판매. - 인천과 중구의 바다 환경을 활용하여 해양오염, 기후위기에 대처하는 인천의 브랜드 이미지 구축, 오프라인에서 접하기 힘든 제품들을 판매하여 젊은 소비자들과 로우웨이스트(low waste) 라이프 스타일을 지향하는 시민들의 방문 유도 	<ul style="list-style-type: none"> • 관광콘텐츠 -실내광장 -공유사무실 -마켓
5		<ul style="list-style-type: none"> ▪ 인천시민뿐만아니라 전국, 글로벌 시티즌 유입 콘텐츠 로 차별화 ▪ 최고 규모 및 인천/국내/세계 최초 시설 ▪ 자원활용을 위한 기존시설이나 콘텐츠와 중복되지 않는 공간 구상 진행 	<ul style="list-style-type: none"> • 관광콘텐츠
6		<ul style="list-style-type: none"> • 물리적 성과보다는 시민이 자유롭게 누리는 공간 • 기존의 도시환경과 자연의 유기적 연결거점 • 인천 유일의 항만의 역사성을 지키는 공간 활용 	<ul style="list-style-type: none"> • 문화콘텐츠
7		<ul style="list-style-type: none"> ▪ 드론, VR, AI 등등 신기술 치중된 사업을 고루 분배 ▪ 시민의 정서적 휴양 사업 ▪ 시민 주주제 투자로 일정 사업 참여 유도 	<ul style="list-style-type: none"> • 4차 산업 (드론, VR, AI 등)
8		<ul style="list-style-type: none"> ▪ 시민체험공간방: 홀로그램, AI 콘텐츠, VR, 드론 등 - 현재 추진중인 4차 산업 혁명을 기반으로 5차 ,6차 산업으로까지 진전을 상상 아이템 적용 가능 ▪ LAB(연구개발): AI플랫폼, IPTV플랫폼, 5G플랫폼 기반의 빅데이터, 블록체인 기술 활용 ▪ 전시장: 체험형 VR (교육, 스포츠 등) 	<ul style="list-style-type: none"> • 4차 산업 (드론, VR, AI 등) -연구개발 -전시장
9		<ul style="list-style-type: none"> ▪ 상상플랫폼에 도입할 시설은 인천시와 주민에게 유익 할 것으로 생각(기존계획 동의) 	-

연번	단원	검토의견	비고
10		<ul style="list-style-type: none"> 순수예술 뿐만 아니라 다양한 대중예술 분야의 젊은 청년작가 및 예술인들을 위한 창작, 전시, 공연공간을 제공하여 예술분야의 인큐베이터로서의 역할을 수행 위와 같이 양성된 청년작가들의 작품, 공연 등을 일반 대중들이 쉽게 접할 수 있고 수익 창출도 가능하도록 버스킹 공연무대 등을 함께 겸비한 대형 휴게시설 (베이커리 카페 등) 유치 프랜차이즈 업종을 최대한 배제한 개인 창작공방 작품 및 식음료 판매시설 (플리마켓, 푸드코트 등) 근대 개항도시 관련 역사 콘텐츠를 활용한 청소년 수련프로그램 수행이 가능한 청소년 수련시설 (컨벤션 및 세미나 시설 등) 각종 익스트림 스포츠 시설 (인공암벽등반, 스케이트보드 등) 인천공항 및 크루즈터미널을 이용하는 해외 관광객 유치를 위한 면세점 시설 (홍삼 및 화장품 등 인기상품 위주) 	<ul style="list-style-type: none"> 문화콘텐츠 -카페시설 -청소년수련시설 -스포츠시설 -면세점
11		<ul style="list-style-type: none"> (별첨 2참조) 중장년 노인창업 및 문화공간 활용방안 	<ul style="list-style-type: none"> 노인창업시설
12		<ul style="list-style-type: none"> 인근 아트플랫폼과 비교될 수 없는 차별화 전략이 필요. 상상플랫폼이라는 이름처럼 4차산업과 관련된 문화여가산업(VR, AI, 드론 등)이 강조되었으면함 창업-임대공간에 공유오피스 도입 상상플랫폼에 미디어파사드 검토 다양한 문화예술공연(태양의 서커스, 재즈페스티벌 등)이나 전시가 개최되는 공간 조성 	<ul style="list-style-type: none"> 4차산업 (드론, VR, AI 등) -미디어파사드
13		<ul style="list-style-type: none"> 다양한기존 시설물의 활용 및 보존으로 지역의 정체성 확보 신.구 시설물과의 적절한 조화성 확보 및 연계성.활용성 제고 역사, 문화, 교육, 놀이 등 대중적이고 다양한 공간구성 노력 기존 원도심과의 조화로운 개발로 신.구도심의 공동성 확보 침체된 원도심 활성화를 위한 새로운 시설 및 상권의 개발 상상플랫폼을 핵심시설로 개발하되 기존 제2여객터미널의 적절한 활용화 방안 강구 해양도시, 하늘도시의 인천 이미지를 위한 콘텐츠 개발 300만 시민이 함께하는 즐겁고 보람 가득한 상상플랫폼이 될 수 있도록 시민들의 다양한 아이디어 반영 노력 	<ul style="list-style-type: none"> 문화콘텐츠
14		<ul style="list-style-type: none"> 4차산업 위주의 콘텐츠도입(디지털아트, AR, VR, 로봇등) 철저한 민간개발이 되어 관(시민단체)의 영향력을 줄이면 스스로 경쟁력을 갖출 것 중소기업 연합으로 참여할 수 있도록 평가 건축물 안전하게 유지되도록 설계부터 시공까지 잘 관리 필요 	<ul style="list-style-type: none"> 4차산업 (디지털아트, AR, VR, 로봇등)
15		<ul style="list-style-type: none"> 공공33% 민간67% 공간비율에서 공공영역의 비율의 확대가 더 필요하리라 생각됨. 공간에 대한 저렴한 임대료로 공공, 민간의 많은 단체와 업체가 관심을 갖도록 여건을 마련하고, 특히 사회적기업등 사회공헌적 사업체에 더 배려가 필요하리라 생각됨. 	<ul style="list-style-type: none"> 공공시설
16		<ul style="list-style-type: none"> 이런저런 단체에서 교육후 견학코스로 가볼기회가 있었습니다. 그때마다 횡한 거대곡물창고를 보고 어쩌다 사기 가볼기회가 있을 때 외복이 색색으로 변화된 모습도 볼수 있었지요. 그런 곳이 이렇듯 훌륭한 상상플랫폼으로 바뀌어 문화, 교육, 휴식공간으로 바뀐다면 인천시민 전체와 특히, 지역주민들에게 더없이 좋은 기회가 될 것입니다 	<ul style="list-style-type: none"> 문화콘텐츠 -문화, 교육, 휴식공간
17		<ul style="list-style-type: none"> 부산 고려제강 테라로사를 참고했으면 하는데 인천의 입맛에 맞게 구상했으면 합니다. 	<ul style="list-style-type: none"> 관광콘텐츠 -카페
18		<ul style="list-style-type: none"> 인천에서 제일 낙후한 중구입니다. 차이나타운도 월미도도 이제 시들해서 어렵습니다. 여기에 시민단체는 무슨 밥벌이 인냥 덤벼들고, 자칫 이견도 탁상행정으로 시민단체(혈세) 좋은일 시키는 것은 아닌지, 철저하게 민간 기업에게 위탁하여 경제를 활성화시키고, 미래산업(4차산업) 콘텐츠로 관광객이 줄을 서게 해야 합니다. 절대로 시민단체나 지자체 개입으로 공공부분(면적)이 망쳐지지 않을까 우려됩니다. 	<ul style="list-style-type: none"> 4차산업
19		<ul style="list-style-type: none"> 전문가들께서 많은 연구와 고심 끝에 이번 자료가 나왔으리라 생각합니다. 조금 아쉬운 건 주변에 이미 형성되어 있는 상권에 어떻게 이어질 수 있는가 입니다. 조금한 마음으로 개발에만 치우치지 않았으면 합니다. 	

연	단원	검토의견	비고
20		<ul style="list-style-type: none"> ■ 먼저 곡물창고인 현재의 상상플랫폼의 원형 즉 역사성과 그 가치를 유지해야 합니다. 이 전제하에 앞으로 있을 상상플랫폼의 다양한 문화예술적 활용을 위한 최소한 시설 보강 또는 수리가 필요해 보입니다. 먼저 상상플랫폼 건축물 점검을 통해 안전을 확인하고 시설의 파손된 부분, 더러운 부분을 보강, 보완 즉 재생 해야 한다고 봅니다. (더불어 건축재생산업박람회 중 내부벽에 그린 흉한 벽화 또한 제거 해야 할 것입니다.) 그 이후 상상플랫폼 다양한 문화예술적 활용(전시, 공연, 상영, 마켓, 축제, 교육, 포럼 등)을 위한 기본적인 시설 즉 전기, 조명, 냉난방, 습도, 위생시설 등을 건축물 내외부에 설치해야 합니다. 이때 건축물의 역사성과 가치를 훼손하지 않은 조건 아래 진행되어야 하며 상상플랫폼 공간 내에서 다양한 문화예술적 활용이 가능한 형태로 장비들이 제작, 설치되어야 할 것입니다. 각 분야의 전문지식을 가진 예술인들이 참여하여 설계해야 할 것이며 이때 공무원의 독단적인 또는 용역업체의 비전문적인 시선으로 잘못된 시설과 설비가 들어오면 공간의 활용도가 현저하게 떨어져 상상플랫폼의 미래 또한 불투명하다는 것을 명심해야 할 것입니다. ■ 상상플랫폼 활용은 단계적으로 추진할 것을 요청합니다. 활용하기도 전에 공간을 단일하게 규정하여 그 가능성을 축소하는 그간의 우를 범하는 것이 아닌 먼저 인천시, 시민 그리고 문화예술인들의 다양한 목적과 가치를 담은 문화예술적 실험과 활용이 가능해야 합니다. 이를 통해 축적된 경험은 우리에게 공간에 필요한 것이 무엇인지 이야기해줄 것이며 상상플랫폼이 진정 시민과 예술인들의 공간으로 자리매김하여 그 스스로 정체성을 만들어 가는 과정이 될 것입니다. 이는 당연히 인천의 문화를 만들어 가는 일입니다. ■ 상상플랫폼의 공간활용은 민간의 자발적으로 문화예술적 활용에 대한 의지도 중요하지만 공적 자금을 활용하여 그 활용도를 높이는 전략도 필요합니다. 즉 상상플랫폼 공간 사용에 있어 인천시, 시민 그리고 예술인들의 일반적인 신청을 통한 활용 가능한 트랙과 인천시가 시민과 예술인을 대상으로 한 공모를 통해 기획과 예산을 투여하는 트랙이 공존해야 합니다. ■ 또한 상상플랫폼은 한 사람, 단체, 재단을 통해 운영하는 것이 아닌 다양한 주제가 참여하여 민주적으로 운영해야 할 것입니다. 그간 인천의 수많은 문화예술시설은 정치인, 대표, 변하지 않는 시설 운영자 등으로 인해 많은 문화예술공간들이 보수화, 관료화 되어 시민과 예술인들의 원망을 들어왔습니다. 그것을 극복하기 위해서는 인천시, 시민, 지역예술인들이 함께 운영 주체가 되는 방법을 함께 논의해야 할 것입니다. ■ 시민 그리고 예술인들의 공간 사용에 있어 위와 같은 건축물의 역사성과 가치를 훼손하지 않는 조건 또는 계약 아래 추진되어야 합니다. 또한 상상플랫폼 활용에 있어 인천내향과 인천의 원도심 넓게는 지역의 문화예술생태계를 고려하여 세밀하고 촘촘한 접근과 활용이 필요합니다. ■ 마지막으로 상상플랫폼 앞의 현 주차장을 축소하고 철조망을 철거하여 친수공간을 늘리고 모드를 위한 광장을 조성해야 합니다. 이러면 상상플랫폼 내외부를 연계한 많은 문화예술적 활용이 가능할 것입니다. 	<ul style="list-style-type: none"> • 문화콘텐츠
21		<ul style="list-style-type: none"> ■ 일반적 영화관보다는 공연이 이루어지는 복합적 공간 조성또한 교육과 관련하여 현재 우리나라 젊은이들이 영화관련 산업을 공부하기 위해 아카데미 형식의 교육운영을 통해 체험관까지 이어지는 테마파크를 구성 ■ 제일걱정인 것은 시작은 좋은데 항상 남는 것은 유행을 타는 종목들이나 상권들도 이름과 메이커들이 들어와 원래의 목적을 훼손하는 것을 볼수 있습니다. 차이나 타운도 이제는 볼거리가 없는 것처럼 구성자체를 미래적이며 일반인들이 쉽게 접하고 인천의 컨셉이 될 수 있는 공간으로 자리잡기를 바랍니다 ■ 리트로가 유행인데 10년은 같것같은 예상이 되는 데 너무 미래 적인 산업과 현재 유행하고 있는 게임형태의 산업이 있는 것을 볼 때 얼마 지나지 않아 다시 새로운 것으로 교체해야 하는 시점이 도래할것으로 보입니다. 그러므로 중장기적인 계획에 의거 믹스가 잘 이루어지는 형태의 시스템들이 필요하다고 봅니다. 이또한 방문자들의 연령이 한쪽으로 치우치는 현상이 생기지 않도록 하는 배려 또한 필요하다고 봅니다 	<ul style="list-style-type: none"> • 관광콘텐츠 -영상테마파크

연 번	단원	검토의견	비고
22		<ul style="list-style-type: none"> 공간전체를 다 쓴다해도 수용할 만큼 민간의 제안, 창의성을 적극 수용 사람을 모을 수 있는 핵심 관광시설이 중심이 되는 가운데 연계성 있는 민간 및 공공 시설이 배치되어야지 공공성을 너무 강조하거나 기능의 병렬배치에만 집중하는 것도 바람직하지 않음 건축물 안전, 개선공사도 중요하지만 관광객 흡인에 결정적이고 비용측면에서 지속가능한 콘텐츠 유치 영상, 디지털매체, 비디오아트 등 요즘 트렌드 반영 업체의 겉모습 보다는 독창적이고 충실한 사업내용으로 신속하게 실현시켜 나갈 수 있는 회사 필요 	<ul style="list-style-type: none"> 문화콘텐츠 -영상, -디지털 미디어아트
23		<ul style="list-style-type: none"> 복합 문화 공간 및 청년창업을 위한 공간으로의 활용 구상은 매우 좋다고 생각합니다. 단, 기존에 “이민사 박물관”, “인천아트플랫폼” 등 문화 공간의 단체 등이 이미 존재하고 있어 그 부분과의 중복을 피하면서 시민들이 좀 더 흥미를 느껴 스스로 찾아갈 수 있는 콘텐츠의 개발에 대한 고민은 필요할 것이라 사료 됩니다. 	<ul style="list-style-type: none"> 일자리콘텐츠 -청년창업공간
24		<ul style="list-style-type: none"> 도시재생을 위해 앵커시설 마련은 필요하며 인천만의 특성이있으면 좋겠습니다 국내 군산, 통영 등에도 항만시설을 이용한 재생사업을 추진하고 있는 것 같습니다 수도권 최대 항구를 보유하고 있는 인천의 여러 항만시설을 통해 새로운 활력과 역사가 숨쉬면 좋겠습니다 지난 해 내항 1부두 김구광장 조성기사를 보았습니다. 요즘 더욱 더 역사에 대한 국민의 관심이 많은 시기에 내항 1,8부두의 재생사업을 통해 활력과 문화가 조성되면 좋겠습니다 이와 함께 국민이 더욱 해양과 친숙할 수 있는 시설조성도 서두르면 좋겠습니다 	<ul style="list-style-type: none"> 문화콘텐츠
25		<ul style="list-style-type: none"> 생산과 소비 ,문화,창작 활동이 적절하게 배치된 점이 주목할만합니다. 앞으로 진행해 나가는 과정에서 특별한 사유가 없는한 잘 진행돼 나갔으면 합니다. 인천을 대표하는 하나의 명소로 탈바꿈하여 내항과 월미도와 영종도를 나아가서는 인천의 섬을 연결하는 해상문화 벨트가 형성되길 바랍니다. 	<ul style="list-style-type: none"> 문화콘텐츠
26		<ul style="list-style-type: none"> (붙임3 참조)국내 민간위탁 극장운영 사례조사 	<ul style="list-style-type: none"> 문화콘텐츠 -극장
27		<ul style="list-style-type: none"> 중소기업도 참여가능하도록 수정 일부단체 의견으로 치우치지 않게 중립유지 교육이나 관광위주 콘텐츠 소위 정성적 평가에 높은 배정 4월내는 선정해서 공백최소화 	<ul style="list-style-type: none"> 관광콘텐츠
28		<ul style="list-style-type: none"> 독특한 콘텐츠 평가체계 구성 소위 정성적 평가에 높은점수 배정 교육적, 관광적 콘텐츠에 우선 배정 중소기업도 참여가능토록 평가 수정 시민단체의 의견으로 편향되지 않도록 중립성 유지 가장 빠른 의사결정으로 공백최소화(잡음 없음) 	<ul style="list-style-type: none"> 관광콘텐츠
29		<ul style="list-style-type: none"> 인천 특산물 이용한 레시피 공개 및 먹거리 조성 몸으로 체험할 수 있는 콘텐츠 시설 구성 다양한 아이디어, 중소기업 상품을 접할 수 있는 공간 한류문화 센터 시설 도입 수상레저 관련 콘텐츠 및 시설 구성 	<ul style="list-style-type: none"> 관광콘텐츠 -한류문화 및 수상레저시설
30		<ul style="list-style-type: none"> 신중년과 관련된 전직지원서비스 제공 공간 	<ul style="list-style-type: none"> 일자리콘텐츠 -노인창업시설

연	단원	검토의견	비고
31		<ul style="list-style-type: none"> 원당창고의 건축적인 가치를 훼손하지 않는 방향에서 내부 공간설계 접근 <ul style="list-style-type: none"> 원당창고는 아시아에서 단일규모로 기둥이 없는 창고임. 이러한 공간감을 느낄 수 있는 창고가 별로 없음. 따라서 방문객들이 그러한 공간감을 느낄 수 있도록 내부공간을 설계할 필요가 있음. 다른 지역에서 경험할 수 없는 상상플랫폼에서만 경험할 수 있는 감각을 극대화 시켜야 함. 이러한 공간감을 해치는 예를 들어 공간을 많은 단위로 분할하고 창고 지붕의 트러스를 볼 수 있는 공간이 제한적이라면, 그러한 경험은 제한적일 것임 상상플랫폼 운영방안 <ul style="list-style-type: none"> 인천의 예술문화단체, 청년기업 등 상상플랫폼에서 성장할 수 있도록 구조를 마련했으면함. 설계 단계에서 운영단체를 모집하여 운영단체의 의견을 반영하여 설계를 함께 진행하는 방향이 됐으면 함 상상플랫폼에 입점한 업체는 다른 지역에서도 접할 수 있는 플렌차이즈나 특색없는 상업공간이 아닌, 인천의 지역성을 보여주는 업체들이 들어갔으면 함 상상플랫폼의 내부 콘텐츠의 주된 타겟층이 멀리서 찾아오는 관광객 보다는 인근의 인천시민들이 우선적으로 고려됐으면 함 그래야 인천 시민들이 자주 찾는 공간이 되고 지속적으로 사람들이 좋아하는 공간으로 거듭날 수 있을 것임 바다를 손으로 만지거나 수영할 수 있는 등 직접적으로 경험할 수 있는 공간이 됐으면 함. 인천 바다는 그동안 사람들에게 ‘갯벌’, ‘탁한바다’로 인식이 되어 있기에 그 인식을 변화시켜줄 푸른 바다가 필요함. 그러기 위해서는 바다를 직접적으로 체험할 수 있도록 하는 공간 콘텐츠가 필요함 또한 인천 원도심에는 가로수가 부족하고 자연을 느낄 수 있는 환경이 부족하기에 상상플랫폼 인근에는 바다, 많은 나무가 심어져 있는 시민들이 마음껏 뛰어놀 수 있는 드넓은 공원이 있었으면 함 그 공원 일부에는 강아지와 함께 뛰어놀 수 있는 공간이 마련된다면 많은 반려견들의 방문을 유도할 수 있을 것 임 상상플랫폼의 내부콘텐츠가 너무 ‘개항장’을 부각하지 않았으면 함. 이미 원도심에는 ‘개항장’을 테마로 관광상품화가 과도하게 진행되고 있고, 개항시기 이후의 이야기는 묻히는 등 ‘개항’으로 획일화 되고 있음. 많은 사람들이 자주 방문할 수 있도록 유도하려면, 문화콘텐츠의 다양성이 중요하기에, 상상플랫폼에는 개항장의 역사를 부각하기 보다는, 인천에서 내항의 기능, 내항이 가졌던 위상을 설명할 수 있는 공간이 마련됐으면 함(산업화 시대), 또한 그러한 공간이 단순히 창고의 역사를 일방향적으로 설명하는 곳이 아닌 양방향으로 체험할 수 있는 곳이 됐으면 함 인천 원도심 일대의 미래 산업을 견인할 수 있는 청년 인재들이 모여서 일하는 코워킹스페이스가 들어 갔으면 함. 인천 원도심 일대는 일자리가 부족하고 그렇기에 청년들의 인구는 계속감소하고 있음. 한 지역이 지속가능하게 활성화되려면 그 지역에서 활동하고 거주하는 정주민구가 중요함 상상플랫폼이 인천 원도심의 청년들이 모일수 있는 구조를 만들어가면 좋겠음 	<ul style="list-style-type: none"> 문화콘텐츠 <ul style="list-style-type: none"> -코워킹스페이스
32		<ul style="list-style-type: none"> 지금까지 폐공장이나 폐창고를 이용한 개발사례를 보면 미술전시관, 콘서트홀 또는 창업공간이 대부분인 것 같다. 남들이 이미 다 실험한 것을 또 다시 비스하게 해 봤자 공간 재활용이라는 의미에서 성공할 가능성이 없어 보인다 CJ가 만들었던 계획을 보니 공공성이라는 미명하에 상업적 시설로 채워넣고 양두구육이라는 느낌을 지울 수 없다 인천은 아이들 체험학습시설이 부족해서 부천 등으로 체험학습을 가능 형편이니, 아이들의 체험 학습을 도울수 있고 가족단위의 힐링이 이루어지는 그런 시설을 만드는 것이 좋을 것 같다 원당창고는 옥내활동이 이루어지기 좋은 공간이니 미세먼지, 폭염, 폭우, 강추위를 피하면서 가족 단위가 즐길수 있는 위락과 교육을 겸비한 공간으로 만드는 것이 좋을 것 같다 	<ul style="list-style-type: none"> 관광콘텐츠 <ul style="list-style-type: none"> -가족위락시설
33		<ul style="list-style-type: none"> 우리나라는 여름에 너무덥고 겨울에는 너무 추운데다 미세먼지 황사가 수시로 덮치니, 야외활동이 점점 어려워 집니다. 상상플랫폼은 큰 건물이라 가족들이 손잡고 소풍갈수 있는 그런 시설로 꾸며 주시기 바랍니다 입장료는 당연히 있겠지만 최대한 저렴하게 해서 온 가족이 즐길 수 있는 시설물로 조성 	<ul style="list-style-type: none"> 관광콘텐츠 <ul style="list-style-type: none"> -가족위락시설

연 번	단원	검토의견	비고
34		<ul style="list-style-type: none"> CJ가 상상플랫폼을 만들겠다는 것을 보면 놀이동산도 아니고 창업사무실도 아닌 것 같다는 느낌이네요, 인천에는 녹지공간도 별로 없고, 인천대공원은 너무 머니 바다를 직접 볼수 있는 상상플랫폼을 자연친화적인 가족위락시설을 만들었으면 하네요. 가족들이 다 같이 가서 여유롭게 쉴 수 있는 그런 공간으로 만들면 차이나타운이나, 월미도를 묶어서 휴일하루 즐길수 있는 그런 장소가 될 것 같습니다 	• 관광콘텐츠
35		<ul style="list-style-type: none"> 박람회 및 전시공간 조성, 키텍스와 같은 좋은 테마가 있는 실내공간 조성 (인천최초의 비누공장인 애경비누의 스토리를 살려 체험 및 판매가 가능한 체험형 공간조성) 실내동물원 조성, 영등포 타임스퀘어 주렁주렁과 같이 키즈카페와 접목시켜 가족이 함께 즐길수 있는 테마파크 조성 	• 관광콘텐츠 -실내 동물원 테마파크
36		<ul style="list-style-type: none"> 촬영스튜디오 같은 시설이 들어왔으면 좋겠습니다. 인천에는 나름 영화촬영지로 각광을 받고 있고, '도깨비' 같은 드라마 촬영지가 생기면 인천관광 활성화에 기여 할 것으로 판단됩니다. 상상플랫폼에서 영화나 드라마를 촬영하고 패션화보 등을 촬영할 수 있는 스튜디오가 꾸며지고 그에 따른 스타트 기업이나 창업자들이 참여하는 공간이 생기면 인천이 영화같은 영상산업의 중심으로 태어나지 않을까 합니다 체험관을 만들어 조류체험, 동물, 식물을 체험하는 공간도 기획하여 야간개장도 고려하면 좋을 듯 합니다 	• 문화콘텐츠 -영상스튜디오
37		<ul style="list-style-type: none"> 기본적인 사업 내용을 보면 공간을 어떻게 채워 넣을지에 대한 것만 보인다. 공간에 대한 기본적인 철학이나 토론포다는 하드웨어에 함몰된 느낌이다. 뭘 넣어야할까 아니라 우리는 지금 무엇이 필요하고 그곳이 완성됐을때 시민들에게 확실히 전달할 내용이 무엇인가에 대한 토론이 더 시급해 보인다. 그리고 그 철학이 세워진 다음 콘텐츠에 대해 이야기하고 그 다음 운영 그리고 공간 하드웨어 설계다. 	
38		<ul style="list-style-type: none"> 야외는 바다를 배경으로 무대를 세울수 있는 공간을 확보하여 야외 공연무대로 활용. (단 무대는 고정식이 아니고 공연시에만 설치되는 방식으로 평상시 바다조망을 저해하지 않아야 함) 월미공원에서 상상플랫폼까지 케이블카를 설치하여 바다 조망과 함께 월미공원까지 접근성을 원활하게 하여 관광 콘텐츠로 활용. 음악창작소와 같이 젊은 뮤지션들이 모일수 있는 시설 유치. 	• 관광콘텐츠
39		<ul style="list-style-type: none"> 지금 단계에서 시설과 공간의 국한해서 의견을 받을 필요가 있을지 생각되어집니다. 더 많은 시민의 공감대와 공간철학을 논의하는 충분한 시간이 필요하다고 생각합니다. 그렇지 않고 도입시설과 공간구상은 누군가의 입맛에 맞게 정해지고, 반대하는 사람들이 생길 것입니다. 진짜 인천시의 시민이 사랑하는 공간이면서 관광명소가 되고자 한다면 좀 더 많은 대화의 장과 파일럿 프로그램 운영기간이 필요합니다. 작지만 다양한 상상을 펼쳐보는데 예산과 시간을 할애하면서 공간을 완성해갔으면 합니다. 공간구상보다 장기적인 운영을 포커싱 했으면합니다. 100명의 상상이 아닌 천만의 상상으로 기회가 펼쳐지길 바랍니다. 	
40		<ul style="list-style-type: none"> 많은 국비와 지방비로 조성 되는 공간인 만큼 인천시민뿐만 아니라 전국에서 가족단위의 나들이 장소로 찾을 수 있는 전 국민의 사랑을 받는 명소가 되기를 희망합니다. 65세 이상 80대까지 활동성과 경제력이 갖추어진 실버세대가 두터워 짐을 고려해서 그분들을 위한 공간도 구성되기를 바랍니다. 그리고 야외무대가 있지만, 버스킹 존을 마련해서 야외무대에서는 기획 공연을 준비하고 버스킹 존에서는 상시 다양한 장르의 거리 공연을 선보이는 것도 좋을 듯합니다. 	• 관광콘텐츠

연번	단원	검토의견	비고
41		<ul style="list-style-type: none"> [1층] 3 point 공간 <ol style="list-style-type: none"> 휴(休) 공간: 실내 체육공원 (생활체육 또는 전문체육용), 어린이 놀이터, 실내 녹지공원 락(樂) 공간: 공연장, 역사관 (인천 옛 거리, 곡물창고 재현 등), 대형 도서관, 먹거리 코너 공(空) 간: 비움의 공간, 주기적인 나눔 장터 개장 [2층] 3 point 장(場) <ol style="list-style-type: none"> 문화체험 장: 다양한 문화 체험이 가능한 공간, 전시회, 공연, 포토존 등 다목적 장: 공간 대여 (지역 예술가 또는 지역 주민), 스튜디오, 작업실 등 누구나 장: 열린 창작 활동, 자유롭게 그리기, 자유롭게 만들기 등 	<ul style="list-style-type: none"> 문화콘텐츠 -실내체육시설 -공연장, 도서관
42		<ul style="list-style-type: none"> 인천항은 상당히 아름답다. 서울근교에서 대중교통을 이용하여 한시간 이면 바로 바다를 볼 수 있는 유일한 곳이 바로 인천이다. 상상플랫폼을 명소로 꾸미면 경인지역 관광객을 많이 끌어 모을 수 있을 것이다. 먹거리는 차이나타운에 충분히 있고 간식거리는 신포시장에 유명한 곳이 널려 있으며, 월미도에서 놀이기구를 이용하고 바다유람선을 탈수 있으니 이처럼 좋은 관광여건을 가진 지역도 수도권에서는 드물다. 또한 월미은하레일도 바로 근처에 있으니, 상상플랫폼을 관광명소로 꾸미기만 하면 수도권 최고 관광명소가 될 것으로 생각된다. 서울 마곡에 식물원이 크게 개장하여 큰 화제가 되어 많은 사람이 방문 하였고 거제에도 큰 식물원이 들어서서 등 지자체마다 식물원 열풍이 불고 있다. 대한민국 제3의 도시인 인천에 제대로 된 식물원 하나 없지만 내향에 잘 만들어진 식물원 있다면 새로운 관광벨트가 형성되어 인천관광산업에 큰 기여를 할 것 같다 	<ul style="list-style-type: none"> 관광콘텐츠 -식물원
43		<ul style="list-style-type: none"> 상상플랫폼을 만들어 시민에게 돌려주자는 개발방향에 대한 몇가지 기준이 있어야 한다고 생각한다 첫째 상상플랫폼을 어떻게 꾸밀 것인가? 상상플랫폼 시설구성에 있어 콘텐츠의 중복이 있어서는 안된다. CJ안이나 인천내항과 바다되찾기 시민모임의 주장을 보면 사실 이미 기존에 시행되고 있는 시설이나 콘텐츠가 반복된다. 이미 중구에는 인천아트플랫폼에 문화예술 집적공간이 형성되어 있고 창조경제혁신센터나 인천테크노파크동에 스타트업기업을 위한 지원시설이나 각종 지원책이 마련되어 있다. 이 시설들마저 중복과잉수준이고 제대로 운영되는 지 의구심이 드는 데, 상상플랫폼 마저 또 그런 시설로 꾸민다면 자원의 낭비이고 귀중한 국고손실만을 초래할 뿐이다 둘째 바다와 개항이나는 개념에 너무 집착하지 말자. 바다니까 수족관을 만들어야 한다는가 1982년에 만들어진 창고가 마치 개항기의 유물이 되는 듯 일천한 역사성을 강조하는 것은 세계로 뻗어 나가는 인천의 미래 지향성과 진취적 기상에 발목을 잡는 발상이다. 오히려 세계, 미래라는 컨셉으로 인천의 역동성을 강조해야 발전이 보장된다 할 것이다 셋째 관광벨트 연결성 강조, 개항장거리(차이나타운, 송월동 동화마을포함)와 월미도를 잇는 큰 틀에서의 연결고리로 상상플랫폼의 위상을 잡아야 할 것이다. 인천의 관광먹거리 확대와 그로 인한 고용창출, 지역경제 활성화라는 측면에서 상상플랫폼에 어떤 시설이 들어서면 좋은 지 설정되어야 할 것 같다. 	<ul style="list-style-type: none"> 관광콘텐츠
44		<ul style="list-style-type: none"> 인천은 관광자원이 부족하다는 말을 주변에서 많이 듣는다. 실제로 부족한지 생각을 해보면 꼭 그렇지만은 아닌 것 같다. 인천이 가지고 있는 기존 관광자원을 잘 활용하지 못하고 관광코스 개발이나 홍보가 부족해서 아닌가 싶다. 그런면에서 인천시가 상상플랫폼을 개항장 거리와 월미도 등과 연계한 친수 위락시설을 연결하는 것을 핵심 포인트로 삼은 것은 높이평가할 만하다. 따라서 상업성만을 강조한 CJ가 사업을 포기한 것은 전화위복의 기회로 본다. 상상플랫폼은 국내외 관광객의 마음을 사로잡을 수 있는 명소로 만드는 작업이 필요하다. 상상플랫폼이 전국적으로 화제가 되면 중구 일대는 관광도시가 될 것이고 구도심 활성화도 자연스럽게 이루어질 것으로 생각됩니다. 청년창업이니, 공방이니하는 것들은 실제 장기적 관광활성화에 도움이 되지 않을 뿐 아니라 자칫 잘못하면 도심속에 고립된 폐가 하나 더 만드는 격이 될 것이므로 신중하게 검토해야 할 것으로 생각됩니다 	<ul style="list-style-type: none"> 관광콘텐츠 -식물원

연 번	단원	검토의견	비고
45		<ul style="list-style-type: none"> 저는 시민참여단을 구성해서 어떤 의견을 들겠다는 건지 그 자체가 아리송합니다. 씨제이 계획이 어떤건지를 묻는 건지 알 수가 없네요 (상상플랫폼 무엇을 어떻게 만들것인가?)라는 문건이 시의 공식자료인가요? 시민단체라 해봤자 소수의 몇 사람인데 그 사람들의 주장이 시 홈페이지에 딱 떠있으니 그게 시의 공식입장인 줄 알았습니다. 시에서는 상상플랫폼을 어떻게 가꿀 것인지 그 안을 제시해 놓고 그 안에 대해서 시민 의견을 듣는 것이 순서가 아닐까 생각됩니다. 도대체 막연해서 뭘 이야기를 해야 할지 모르겠네요. 제 개인의견으로는 씨제이는 너무 상업적이고 시민단체는 좋은 이야기는 다 써냈는데 무려 하자는 이야기 인지 모르겠고... 그냥 커다란 공원이나 만듭시다 	<ul style="list-style-type: none"> • 공원
46		<ul style="list-style-type: none"> 가족이 소풍처럼 나들이 나와서 가볍게 즐길 수 있는 공간 조성. 놀이시설만 있지 말고 교육적 프로그램이 있으면서 비용부담이 없는 시설이 조성되기를 바랍니다. 	<ul style="list-style-type: none"> • 관광콘텐츠 -교육체험시설
47		<ul style="list-style-type: none"> 1. 4차산업에 관련된 관광상품을 개발한 민간업체로 하여금 인천을 되살려야 합니다. 2. 일부 시민단체등이 인천시 예산으로 직영하려는 발상은 지극히 위험(세금 혈세 낭비 및 관광지 슬럼화 예상)하다고 생각 합니다. 3. 성공사례 뿐만 아니라 실패사례들을 벤치마킹하고 반영하여 2번 사항이 발생하지 않도록 신중한 계획수립이 중요하다고 생각 합니다 4. 콘텐츠 개발은 개인이 쉽게 접할수 없으면서 가장 트렌디하고 선호하는 아이템 구상이 필요합니다 (예) 유튜브 방송 시스템, 3D 프린팅 장비제공 	<ul style="list-style-type: none"> • 관광콘텐츠 -유튜브 방송 시스템, 3D프린팅
48		<ul style="list-style-type: none"> 시설공간에 입주시켜야할 운용프로그램과 기관선정은 시민참여단이나 정책자문단의 의견을 수렴하고, 공간배치는 전문기업의 예비설계를 받아 공청회를 통해서 결정하는 것이 바람직할 것으로 판단됩니다. 예컨대) 응급의료지원이나 행정, 경찰력의 지원과 그들에 대한 시설물 제공같은 것도 고려 되어야 할 것 같습니다. 시안이 제시되어야 그에 대한 참여단의 의견을 피력할 수 있겠습니다. 	<ul style="list-style-type: none"> • 응급 의료 지원시설, 경찰지원시설
49		<ul style="list-style-type: none"> 1. 도입 할 시설 : 상상플랫폼 명칭에 걸맞게 4차 산업관련 업종(예: IT, 디지털, AR, VR, 로봇) 2. 내외국인 관광객들이 찾아 올 수 있는 킬러 아이템을 민간 위주의 개발 사업을 통하여 개발 <ul style="list-style-type: none"> 1) 공공 공간이 확대되면 자칫 슬럼화 우려 2) 시민 단체의 참여 배제 (관리 부실) 	<ul style="list-style-type: none"> • 4차산업(IT, 디지털, AR, VR, 로봇)
50		<ul style="list-style-type: none"> 1. 컨셉 : Small Town 개념의 미래 창의 공간 구성 <ul style="list-style-type: none"> ① 미래(4차산업시대) 우리의 평범한 삶이 미리 체험/재현 할 수 있는 공간 ② 내부 공용공간과 외부 공간도 가변적으로 사용하게 하여 변화하는 여건에 빠른 대처 및 연출 할 수 있는 공간 구성 2. 도입시설 및 공간구성 <ul style="list-style-type: none"> 1) 계절별, 시간대별, 유입인원을 감안한 시설 유치 2) 옥외주차장을 수변광장을 활용하는 각종 이벤트가 일어날 수 있는 공간 구성 3) 모든 구성요소는 미래의 평범한 일상을 사전 체험하면서 느낄수 있는 상상플랫폼 공간구성(맛거리, 볼거리, 놀거리, 휴식, 교육, 취미, 오락, 썸지길, 소공원 등) 4) 하나의 Small Town을 조성한다는 계획으로 보고 도시계획 하듯이 지역지구 조성만 하고 그 공간안에 구성되는 컨셉은 전문가들의 공모를 통해서 공간을 채우는 방식 제안 	<ul style="list-style-type: none"> • 4차산업

연 번	단원	검토의견	비고
51		<ul style="list-style-type: none"> 1. 콘텐츠의 중요성을 잘 반영하도록 평가점수를 높여 평가하면 좋겠습니다 2. 추가적인 교통시설을 도입하여 주변시설과 연계하게 하면 좋겠습니다 3. 내 외국인 남녀노소 누구나 부담없이 찾아올수 있고 변화가능 하며 또 오게하는 시설이었으면 좋겠습니다 	• 관광콘텐츠
52		<ul style="list-style-type: none"> 다른 지역들과 같은 평범한 카페거리(가로수길/경리단길 모방), 공방/폴리마켓 등은 아니었으면 좋겠습니다. 특히나 첨부해 주신 공방과 같은 시설들은 실제로 비슷한 시설들이 다른 지역에 많이 있으나 성공한 사례는 본적이 없고, 내향 살리기라는 취지에 맞는 지 모르겠습니다. 낙후된 내향과 인근 도시에 관광객을 모으고 미관상으로도 좋거나 현대적인 느낌이 있어야 낙후된 구도심이라는 이미지에서 탈피할 수 있을 텐데, 최근 송도나 청라같은 신도시들로 미래도시라는 이미지를 구축하고 있는 과정에 있는 인천에 더불어서 발전할 수 이쁜 시설이 들어왔으면 하는 바람입니다. 때문에 건물의 외관이 모던하고 세련될 수 있게 또한 주변에 들어올 시설들과 통일감 있게 어우러지고 포인트가 되는 마스코트 같은 시설이었으면 좋겠습니다. 또 한가지 예시로 최근 외국의 여러 지역들에서 green(환경)과 어우러지는 도시경관을 꾸미는 추세인데요, 자연과 어우러지면서도 감각적인 건물들로 조성하여 미적으로도 뛰어나 사람들의 시선을 확 사로잡는 힘이 있기 때문에 관련한 방향도 고려해 보면 좋을 것 같습니다. 	• 관광콘텐츠
53		<ul style="list-style-type: none"> 1. CJ의 책임없는 포기에 안타깝습니다. 알량한 대기업의 외국 콘텐츠(수입) 모양만 내고 장삿속의 제안에도 겉모양만 보고 일등 준 것이 안타깝습니다. 제대로 된 콘텐츠를 평가해야 합니다. 2. 차이나타운과 모래일역 연계방안을 찾아 주세요.(육교등 설치) 3. 교육 및 미래 콘텐츠를 우선 추천해야 합니다 	• 관광콘텐츠 -교육, 미래 콘텐츠
54		<ul style="list-style-type: none"> 전통 발효주 교육 및 판매 시설: 실습실(교육실 겸용), 발효실, 저온저장실, 시음 및 판매를 위한 공간으로 전통주 관련 작은 박물관으로도 활용 녹음실 및 동영상 제작실: '나도 가수다'를 현실로. 저렴한 가격에 임대 제작대행 인터넷 방송이나 직업체험 및 교육프로그램 운영 음악 동호회들을 위한 연습 및 공연장: 사물놀이, 드럼, 난타등 다소 소음을 일으키는 악기를 연습하고 공연하고 일반시민 체험프로그램 운영 	• 문화콘텐츠 -전통주 교육 및 판매시설 녹음제작 및 공연장 시설
55		<ul style="list-style-type: none"> 1. 공용공간에 4차산업 중소기업들의 홍보 전시관으로 활용했으면 좋겠습니다 2. 모노레일과 연계 가능하도록 도로횡단 육교를 가설 할 수 있으면 좋아요 3. 인천역명에 첨부하여 상상플랫폼 역으로 표현하면 어떨까요 4. 중소기업들이 컨소시엄으로 참여 가능토록 평가기준을 바꾸는 것도 좋은 방법입니다 	• 4차산업시설 -홍보전시관
56		<ul style="list-style-type: none"> 1. 외국인이 많이 오도록 우수한(국내에 없는 차별화된) 콘텐츠를 유치하여 관광이 활성화 되었으면 합니다. 2. 평가기준에서 콘텐츠 점수를 많이 주어서 기업들이 의욕을 가지고 참여하기를 희망 합니다. 3. 대기업 위주의 정책은 4차산업 도입에 적당하지 않습니다.(CJ에에서 보듯이) 4. 주차장(광장)을 활용하는 방안도 중요하다고 봅니다 	• 관광콘텐츠

연 번	단원	검토의견	비고
57		<ul style="list-style-type: none"> 1. 주차장에 조경을 할 것이 아니라 수변 광장을 활용하여 각종 이벤트를 시행(여름행사) 하는 것이 주민들에게 볼거리, 즐길거리를 제공하고, 관광객 유치와 경제 활성화에 도움. 2. 경기가 어려우니 많은 기업들이 참여할 수 있도록 평가기준 완화 	• 관광콘텐츠
58		<ul style="list-style-type: none"> 인천항만과 중구 발전을 위하여 바다열차와 연계된 콘텐츠를 개발 해야 합니다. 인천 시민들뿐만 아니라 중구 관광객을 유치하기 위한 획기적인 아이템이 개발되어야 합니다 	• 관광콘텐츠
59		<ul style="list-style-type: none"> 인천 중구 발전을 위해 자유공원일대와 차이나타운, 월미도 등을 잇는 모노레일(바다열차)의 활성화와 관광객 및 젊은 미래 세대들의 유치를 위한 콘텐츠 필요 	• 관광콘텐츠
60		<ul style="list-style-type: none"> 인천 중구주민의 한사람으로 그동안 내향개발을 둘러싼 문제에 관심이 많았습니다. 상상플랫폼에 CJ가 들어오지 않게 된 것은 잘 된 일이라 생각 됩니다. CJ 계획이라는 것이 온통 상업주의적이라 주민의견이나 배려는 거의 없는 것 같습니다. 이왕 상상플랫폼과 내향을 주민에게 돌려준다면 시민들이 가족과 함께 거닐수 있는 커다란 공원 하난쯤은 만들어 주는 것이 좋다고 생각합니다. 8부두는 대형차가 많이 다니고 고가도로가 옆에 있는 등 경관이 형편없는 지역이니 이곳에 푸른 숲이라도 생겨야 생명력이 있는 도시가 될 것으로 생각합니다. 	• 공원복지
61		<ul style="list-style-type: none"> 1. 공용공간에 4차산업 중소기업들의 홍보 전시관으로 활용했으면 좋겠습니다 2. 모노레일과 연계 가능하도록 도로횡단 육교를 가설 할 수 있으면 좋아요 3. 인천역명에 첨부하여 상상플랫폼 역으로 표현하면 어떨까요 4. 중소기업들이 컨소시엄으로 참여 가능토록 평가기준을 바꾸는 것도 좋은 방법입니다 	• 4차산업시설 -홍보전시관
62		<ul style="list-style-type: none"> 문화공간을 도입하면 좋을 것 같습니다. 극장,역사관 등을 설치해야 합니다. 중구는 역사가 있는 도시입니다. 김구선생의 역사관을 만들면 좋을 것 같아요. 	• 문화콘텐츠 -극장,역사관
63		<ul style="list-style-type: none"> 결론부터 말하면 1.8부두 내에 많은 사람이 항시 사용하며 건강을 찾을 수 있는 실내체육관을 만들었으면 합니다. 원당창고(상상플랫폼)는 과거 수십년간 중구 구민들은 곡물 철폐기물, 원당원료, 방염, 항균 작업등으로 오염된 환경속에서 살아야 했던 곳이며, 중구구민이 진폐증, 폐질환 환자가 전국에서 제일 많이 발생한 지역으로 살아야만 했던 곳입니다. 그래서 이제는 그 원당창고였던 공간을 중구 구민들의 복지차원과 보상차원에서 실내체육관으로 활용 되었으면 합니다. 인천시 중구는 인천 127년 역사에서 인천시 세금을 80%이상 100년넘게 책임지며 인천시 발전에 부모님 같은 곳입니다. 이제는 100년 이상되어 근대문화 역사지역으로 된 곳이 되었습니다. 저는 처음 내향활용으로 인하 환경오염의 문제를 제기하고 제 사비를 털어 구민들을 설득하고 여론화 시켜 대모를 한 사람입니다. 처음 취지대로 친수공간 그리고 보상차원에서 상상플랫폼을 원도심에 간절히 필요하고 현재 시설이 필요한 실내체육관으로 사용했으면 합니다 	• 문화콘텐츠 -실내체육관
64		<ul style="list-style-type: none"> 1. 인천역(국철)과 모노레일, 그리고 차이나타운과 연계 가능하도록 연결육교(over bridge)를 설치해야 합니다. 2. 인천의 시민들이 편안하게 쉴 수 있는 공간(чат집 등)이 마련되어야 합니다. 3. 주차장을 활용한 조명(싱가폴 night-show)을 이용한 볼거리와 음악분수(라스베가스 벨라지오 분수쇼 축소)를 설치하여 찾아와 즐길 수 있는 명소를 만들어야 합니다. 4. 교육적인 콘텐츠로 남녀노소가 즐길 수 있도록 합니다. 	• 관광콘텐츠

연 번	단원	검토의견	비고
65		<ul style="list-style-type: none"> 재생콘텐츠과에서 인천시청 홈페이지 띄워놓은 자료를 두루 살펴보았다. "인천내향과 바다 되찾기 시민모임"이라는 단체에서 띄워놓은 자료도 살펴보았다. 좋은 말은 다 써놓았는데 막상 대안이나 내용이라 하라 것이 없고 비현실적이고 추상적인 이야기만 하고 있다. 사업하는 사람 입장에서 본다면 수익성이 무시되는데 누가 거액을 들여 사업을 전개하겠나? CJ가 손을 댄 이유는 그런 측면이 강하다. CJ가 제시한 계획안도 내용을 뜯어보면 공허하기 그지없다. 영화관 운영하고 싶은데 집객에 자신이 없으니 손 댄 것이 아닌가? 따라서 상상플랫폼 조성을 보다 실질적이고 구체적인 시설물이 들어오는 것이 마땅하다. 서울에 서울식물원이 들어서서 많은 관람객을 유치하고 있는 것으로 알고 있다. 인천같은 국제도시에 그런 시설물 하나 쫓은 있어야 한다고 본다. 창업공간, 예술공간은 이미 테크노파크, 창조경제센터에 수두룩 하니 그 중 제대로 되고 있는 것이 몇 개나 되나? 문화창작공간은 이미 근처에 "아트플랫폼"이 개설되어 있으니, 이런 개념에 집착한다면 과잉중복투자가 될 수밖에 없고, 비슷한 시설들의 경쟁력 저하로 동반하향화 할 것이 뻔하다. 그러므로 새로운 개념의 문화시설, 인천에 없는 문화시설, 차이나타운과 월미공원을 연결시킬 수 있는 시설, 많은 관광객과 시민이 찾아와서 인천경제에 도움이 되는 시설을 만드는 것이 좋을 것 같다. 	<ul style="list-style-type: none"> • 관광콘텐츠-식물원
66		<ul style="list-style-type: none"> ■ 시민 친화적, 환경적 시설 필요 ■ 4차산업시대 미래콘텐츠 도입 필요 ■ 내외국 관광적 효과도 필요 ■ 시니어, 주니어가 함께 즐길 수 있는 공간 ■ 경제적 실리도 중요 	<ul style="list-style-type: none"> • 4차산업 미래콘텐츠
67		<ul style="list-style-type: none"> ■ 청년들이 개발한 AR,VR 전시공간으로 공용부분을 활용할 방법 ■ 차이나타운과 접목되는 관광콘텐츠 도입 ■ 대기업 위주의 평가방법을 중소기업도 참여 문호개방(접수) ■ 외부는 인천시, 내부는 기업으로 되어있는 구분을 건축은 시가 콘텐츠는 기업으로 변경 	<ul style="list-style-type: none"> • 4차산업(전시공간),
68		<ul style="list-style-type: none"> ■ 중구 발전을 위하여 차이나타운과 모노레일을 활성화하기 위한 관광객 콘텐츠가 CJ에는 없습니다. 정말 참신한 관광콘텐츠를 넣어 주세요, 이것이 제일 중요합니다. 여기에 최고점수를 주어야 합니다 	<ul style="list-style-type: none"> • 관광콘텐츠
69		<ul style="list-style-type: none"> ■ 관광객이 많이 찾아올수 있는 관광명소가 되어야 합니다. 그러기 위해서는 참신하고 산뜻한 어트랙션 시스템(콘텐츠)이 제안되어야 합니다. 현재 CJ의 제안서만 보더라도 실제 게임외에 내용물이 없습니다. 국내에서 하나밖에 없는 콘텐츠 도입이 절실합니다 ■ 다양한 볼거리가 있어야 합니다. 그래서 다양한 콘텐츠 제안 업체에 우선권이 있어야 합니다 ■ 항간의 보도에 의하면 지나친 시민단체 의견으로 경쟁력을 잃을까 걱정 됩니다. 시민단체 의견은 듣되 운여참여는 철저하게 막아야 합니다 	<ul style="list-style-type: none"> • 관광콘텐츠
70		<ul style="list-style-type: none"> ■ 이런 저런 현실에 맞지않는 발상들을 무시해 버리고 무조건 공원을 만들어야 한다고 생각합니다. 인천에는 녹지가 얼마나 될는 가? 계양산, 문학산, 청량산, 장수대공원 빼면 이렇다 할 녹지가 없다. 더욱이 8부두 같은 항만근처는 커다란 화물차만 먼지 풀풀 날리며 다니지 변변한 녹지공간이 거의 없다. 때문에 상상플랫폼을 비롯한 8부두 일대는 녹색공원으로 만드는 것이 제알 좋은 방안이라 의견을 드린다. 	<ul style="list-style-type: none"> • 공원녹지

표	단원	검토의견	비고
71		<ul style="list-style-type: none"> 1. 도입할 시설 1-1. 호텔: 내항주변은 역사가 깊은 개항장으로 차이나타운, 동화마을, 신포국제시장, 월미도 등을 여행하는 가족여행객이나 트렌디한 호캉스족을 위한 리조트같은 호텔이 필요하다고 생각합니다. 1-2. 트렌디한 핫 테넌트(F&B 중심): 지역문화예술을 중시할 경우 이곳을 방문하는 방문자와의 괴리감이 발생(일반인들에게 덜 활성화된 아트플랫폼처럼)하여 상상플랫폼을 모두가 즐겁게 함께할 세계적인 명소로 만들어가는데 도리어 저해가 될 수 있습니다. 세계적인 명소는 지역적인 성격을 가진 것들과 트렌디한 것들이 함께 어우러진 경우가 대부분입니다. 해외 성공사례로 소개된 요코하마의 아카렌카의 경우 이 시설을 찾는 중요한 요소로서 1호관의 전시장 보다는 2호관의 트렌디한 레스토랑과 관광적인 잡화, 그리고 주역주민을 위한 다양한 이벤트가 더욱 큰 역할을 합니다. 이러한 점을 참고하여 다양한 즐길거리가 어우러져 활성화할 수 있는 시설들이 들어와야 한다고 생각합니다. 1-3. 라이브 공연 공간: 거창한 뮤지컬이나 대공연장 보다는 하버공원 같은 내항을 방문한 사람들에게 다양한 즐길거리와 함께 소소한 볼거리를 줄 수 있는 길거리 공연 같은 것을 할 수 있는 작지만 편안한 라이브 공연 장소가 있으면 좋겠습니다 2. 공간구상 2-1. 개항장이라는 대한민국 역사 스토리가 살아있는 내항의 상상플랫폼은 인천 주민을 위한 상상플랫폼이라는 시설을 넘어서 세계 모든나라들이 벤치마킹할 세계속의 상상플랫폼이 될수 있는 가능성을 갖고 있습니다 2-2. 이 시설을 민간이 운영하는 것이라면 지역주민들이 참여하고 함께 만들어가야할 환경과 안정적 재정운영이 중요할 것이라고 생각합니다. 운영자와 지역주민이 함께 만들어갈 수 있는 잔디광장 등 어메니티 열린공간, 즐기고 쉬어갈수 있는 공간이 반드시 필요하며, 활성화를 통한 안정적인 매출과 수익은 준 공적공간으로서의 성격을 유지하기 위한 필수적인 부분이므로 트렌디한 핫 테넌트들이 들어올수 있는 여건조성과 재정지원의 하나로써 상상플랫폼 대부분의 감면등의 비용을 줄여줄 수 있는 다양한 세제혜택을 통해 공공과 수익시설이 성공적으로 조화될 수 있도록 해야 한다고 생각합니다. 	<ul style="list-style-type: none"> • 관광콘텐츠 -호텔 -F&B -소공연장
72		<ul style="list-style-type: none"> 소수의 이용객이나 편익, 공간시설보다는 보편적으로 많은 사람들이 공감하며 이용할수 있는 인천의 상징인 공간시설 조성을 강력히 요청드립니다. 흥미를 가미한 기술적 기능과 문화시설과 더불어 시민 아이디어를 공모하여 시민들의 관심과 참여속에 국내 특이한 관광자원 개발로 개항 창조도시로 대두될 수있도록 기존 노후시설을 철저히 안전 점검하여 재생 활용하여야 합니다. 천연 자연과의 시간여행으로 우리나라의 상징물인 세기적 조형물, 미술품과 함께 여행할수 있는 사는데 동안 후세들에게 진실로 가치있는 교육장, 연구시설, 관람시설이 조성되기를 바랍니다. 	<ul style="list-style-type: none"> • 관광콘텐츠 -전시시설
73		<ul style="list-style-type: none"> 공공부문에 있어서 재활적 접근이 추가되었으면 좋겠습니다. 점점 늘어가는 초고령화 사회에 대한 예방적 방법으로는 작업치료에서 하는 일상생활동작과 인지재활이 더욱 더 부각되어지고 필요시 되어지고 있습니다. 저는 이 공간안에 어르신들이 함께 즐기고 배울수 있는 시설이 함께 조성되면 더욱 좋을 것 같습니다. 노인들이 배척되는 공간이 되어서는 사업성이 빛을 보지 못하기 마련입니다. 늘어나는 주간보호센터, 요양 시설들이 소풍처럼 방문해 인지재활 서비스와 일상생활에 필요되어지는 재활적 접근을 할 수 있는 시설 추가가 필요하다 생각합니다. 자세한 자료는 필요시 철저히 준비토록하겠습니다. 해외사례 기반으로 성공사례도 있습니다. 	<ul style="list-style-type: none"> • 노인재활시설

연 번	단원	검토의견	비고
74		<ul style="list-style-type: none"> 자료중에 '상상플랫폼 조성관련 법정계획'을 보면 CJ측이 얼마나 엉성하게 계획을 구성하였는지 알 수 있습니다. 곡물창고 그 큰 건물에 시설을 채운 것이 영화관과 요즘 한국에서 유행하는 모든 컨셉을 짜깁기해서 집어넣고 심지어 숙박시설까지 넣은 것을 보니 참으로 한심하다는 생각이 들었고 CJ가 사업포기를 한 것이 오히려 잘 됐다고 생각합니다. 제의견은 바다에 인접해 전망이 좋은 이건물에 시민들을 위한 좋은 구경거리가 들어섰으면 좋겠습니다. 입장료 무료로 하면 더 좋겠구요. 또한 인천은 녹지도 부족하고 8부두는 온통 잿빛이니 주변에 나무를 많이 심어 녹지공간이나 공원도 많았으면 합니다 	<ul style="list-style-type: none"> • 공원녹지
75		<ul style="list-style-type: none"> (붙임4 참조) 전시 및 공연공간, 쇼핑존, 플레이존, 푸드존 	<ul style="list-style-type: none"> • 관광콘텐츠 -쇼핑존, -전시,플레이존
76		<ul style="list-style-type: none"> (붙임5 참조) 우리나라 최초 채록된 인천아리랑 노래비 건립 	<ul style="list-style-type: none"> • 문화콘텐츠

변사 상설 공연장

도입 배경

1. 대한민국 최초 개항장으로서 근대 문화에 대한 문화 콘텐츠 구현 필요.
2. 인천만의 유니크한 콘텐츠를 확보함으로써 새로운 관광자원으로서 관광객 유입 필요.
3. 최근 레트로 트렌드에 맞춰 도시 재생 사업에 레트로 버전의 콘텐츠 필요.

변사 콘텐츠의 의미

100년 전 | 변사

무성영화시대에
영화와 관객이 소통할 수 있도록

해설 + 연기 + 자신만의 끼

로 영화를 새롭게 해석해 전달한
우리나라만의 유일한!

**1인 영화 엔터테이너로서
당대 최고스타**

100년 후 | Creator

자신만의 끼 +
재해석 및 재창조된 콘텐츠로
대중과 소통하며

**새로운 트렌드와
문화를 만드는**

**1인 미디어시대의
인플루언서이자
뉴라이징스타**

영화가 가진 시각적 볼거리와
공연이 가진 오감적 라이브형 재미를 융합한
새로운 형태의 영화 구현 / 관람 방식

세계적으로 1인 엔터테인먼트 시대 에
복고열풍 및 아날로그적 감성을 추구하는 트렌드에 부합하여
세계 유일한 콘텐츠인
변사 콘텐츠를 구현함으로써
상상플랫폼의 킬러콘텐츠로 자리매김



총 공간면적(대지) : 45 X 45m(600평)

1. 변사 상설 공연장

Contents

1) 무성영화



[정춘의 십자로]
1934년 작품
현존하는
最古의 한국영화



[검사와 여선생]
1948년 작품



[외국 무성 영화]

2) 유성 고전 영화

- 50~60년대 한국영화 초기 전성기의 유명작품에 대한
변사 공연 재현.
- 이수일과 심순애 / 마부 / 사랑방손님과 어머니 / 로맨스 뽀빠 등.

3) 유성 유명 영화

- 한국 영화 100년 역사의 분기점이 되는 작품을
변사의 재해석으로 재 탄생되는 콘텐츠.

4) 무성영화 공모

- 첨단 디지털화 된 현대의 기술로 재현되는
청년들의 현대적 감각의 콘텐츠 확보.

Ton & Mood

8부두 창고의 엔틱한 가설 이미지에
개항시대의 가설 극장의 디스플레이 구현

2. 무성영화 콘텐츠 인큐베이팅 공간

- 1) '변사'라는 새로운 종합 크리에이티브이너 발굴 및 육성
- 2) 무성영화의 부활을 위한 젊은 문화 예술 인재들이 모이는
혁신 거점으로
재탄생.



3. 모던스타일 로드

- 1) 공연장 주변을 모던스타일의 디스플레이로 구성된
판매점(식음료/기념품) 및 포토존.
- 2) 근대시대의 모던걸 / 모던보이 의상
및 디스플레이로 구성하여
비주얼 아이덴티티를 형성하여
공간의 유니크함과 재미를 극대화.



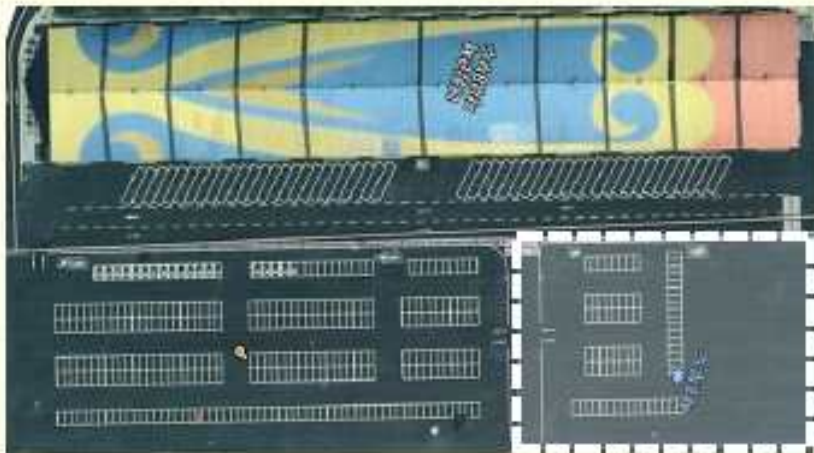
국제 주말장

도입 배경

1. 대한민국 최초 개항장으로서 국제 교류 도시의 이미지 콘텐츠
2. 국내 유입되는 외국 관광객의 지리적 접근성 편리 및 동북아 국제 허브도시로서의 위상 제고 콘텐츠 필요
3. 단순 시장을 넘어 국제적 문화 공간으로의 포지셔닝

컨텐츠 개요

- 정기적으로 국제적 재래 시장을 개최하여 세계적 물품, 식음료 판매 및 세계 문화를 체험하는 국제 시장
- 개최시기: 매주 주말(토~일) 10:00 ~ 20:00
- 개최장소: 8부두 앞 광장 총 7,000 평방미터
- 구성: 1) Market zone
- 대륙별로 구분된 마켓
- 2) Food zone
- 3) Flea market zone
- 4) 상상 Square



100 X 70m(약 2,000평)

공간구성 및 내용



1. 대륙별 마켓 존

대륙별 각 나라에서만 구입할 수 있는 상품들로 구성된 마켓 구현.



2. 푸드 존

중앙광장 주변으로 특색있는 각 나라 테마 컨셉으로 디스플레이된 부스 및 테이블을 비치하여 각 나라의 특색있는 식음료를 체험하는 공간.



3. 플리 마켓 존

일반인 누구나 참여하는 플리마켓 존 구성



4. 상상 스퀘어

국제 주말장의 중앙에 위치한 광장으로서
국제적인 복합 문화 공간으로 활용.

1) 시즌별 테마 문화 공연

1년 4회 사계절 테마에 맞춘 다양한 예술가들의 테마 공연 진행.

- 봄 (생명을 알리는 오케스트라 공연)
- 여름 (정열의 락 페스타)
- 가을 (시가 있는 콘서트)
- 겨울 (꿈꾸는 전시)



2) 스트리트 버스킹 공연

주말마다 버스킹들의 낭만 공연 진행.



3) 국제 행사 홍보 주간

- 전세계 유명 축제, 컨벤션, 스포츠 행사 등을 상상스퀘어에서 정기적인 홍보주간으로 구현.
- 홍보주간 사진전시, 미니어처구성, 체험 프로그램들을 유치, 운영
예) 영국 에딘버러축제, 스페인 토마토 축제, 월드컵 등



검 토 의 건

1. 인천시의 상상플랫폼 조성관련 법정계획 검토의견

법정계획의 개항창조도시 도입기능을 살펴보면 공공부문과 민간부문으로 구분하여 적절한 기능들을 검토한 것으로 보입니다.

단, 계획대로 추진시에 공공기능을 충분히 활성화하고, 정착시키기 위해서는 장기간이 소요될 것으로 예상되는데 상상플랫폼 시설운영 제반비용을 정부나 지자체의 지원금으로 재원조달할 경우에 지속적인 예산반영이 쉽지 않을 것으로 염려됩니다.

따라서, 상상플랫폼 자체시설내에서 수익사업을 통한 재원조달방안이 모색되어야 할 것으로 판단됩니다.

제가 인천시가 관교동에 터미널 부지 26,000평만을 출자하여 공익사업을 하도록 출자하여 설립한 인천교통공사 설립시 멤버(경영기획팀장)로 기획할 때에도 복합상업시설을 구상하고, 신세계백화점, 조흥은행(현 신한은행), 터미널 예식장, 영풍문고, 터미널시네마 등을 유치하여 연건평 34,000여평 건축비 및 공사운영비 조달 및 당기순이익 60억 발생, 여유자금 약 1,000억을 조흥은행에 예치할 정도로 공익성과 수익성을 모두 충족하여 안전행정정부로부터 최우수 지방공기업으로 선정되고 표창을 받은 바 있듯이 상상플랫폼 자체로 자립이 가능하며 지속적으로 공공부문에 재정적 지원이 가능하여야 50년, 100년후에도 명문시설로 발전되고 존속될 것입니다.

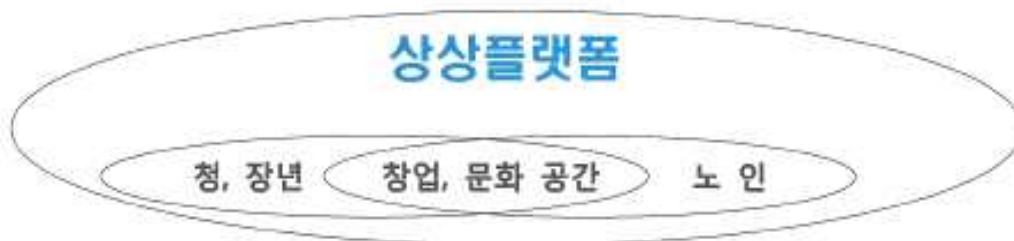
구월동 문화예술회관 처럼 이용도가 낮고, 공동화 된 시설이 아닌 많은 시민들이 이용하여 활력이 넘치는 시설이 되도록 하여야 할 것입니다.

즉, 문화를 많이 강조하는 시설로 운영하는 것도 인천시가 문화적인 도시로 발전하는데 도움이 되겠지만, 구월동 문화예술회관을 리모델링하거나 시설운영방안, 운영프로그램을 개선하여 문화예술회관이 거듭나도록 하는 것이 기존 유시시설 활성화와 한정된 예산의 효율적 활용에 더 바람직할 것으로 보입니다.

2. 중장년, 노인 창업 및 문화 공간으로 활용하는 방안 의견

서울시가 아이디어마투를 운영하고, 인천시 인천경제자유구역청 인천테크노파크 공동으로 송도국제도시 투모로우시티를 이용한 사업을 추진하는 것처럼 상상플랫폼은 개항장이고 구도심인 점을 고려하고, 장래 초고령화 시대를 대비하여 중장년, 노인의 경륜 활용과 활력을 불어넣어 주고 생산적인 일자리 창출에 도움이 되도록 투모로우시티와 차별화된 중장년, 노인 창업공간 및 문화공간으로 운영하는 아래의 방안을 제안합니다.

- 상상플랫폼 운영주체는 산학연, 공공기관, 경영관련 단체, 시민단체 등 참여 및 협력으로 개방형 앵커(핵심시설) 조성
- 스타트업과 제조기업, 서비스업 간 1:1로 매칭되는 전담구조를 보완하여 인천지역 중소·중견기업, 지역대학 등으로 협력 파트너를 확대
(경상남도 예시)
두산 + 기계분야 중소·중견기업(센트럴, 코리아시스템, 창원기술정공) + 지역대학(창원대, 경상대, 인제대, 경남대, 경남과기대) 등
- 인천지역 경제단체, 경영인협회, 인증기관, 금융기관, 대학교 산학협력단 등 입주 또는 업무협약(MOU) 체결
- 크로스플랫폼, 글로벌 오픈플랫폼 등 IT 기술발전에 따른 신기술 또는 플랫폼 활용
- 포털사, 창업기업, 학계 등 전문가(기술, 비즈니스 등 분야별 전문가로 멘토단 구성·운영
 - 현장 상주 멘토 : 오프라인 상담
 - 비상주 멘토 : 홈페이지, 블로그, 트위터, 페이스북 등 SNS 시스템 구축
 - 컨설팅 수당 : 멘토에게 지급할 수당 예산 편성
- 아이디어 공모 및 선정 ⇨ 서비스 개발지원 ⇨ 우수 스타트업 선정 ⇨ 창업 자금 지원 ⇨ 비즈니스화 및 글로벌 진출 지원 선순환 구조화 ⇨ 사업 활성화
- 시범사업으로 인천에서 출발하여 전국 우수사례가 되도록 참신한 기획



국내 민간위탁 극장운영 사례 조사를 통한
상상플랫폼 민관 거버넌스 모델 설계 제안

I. 제안 개요

1. 제안배경 및 목적

- 자율, 협치, 분권이라는 문화민주주의의 흐름에 바탕을 두고 지역 민관 거버넌스¹⁾ 모델 설계
- 지역 내 문화자치 역량을 위한 기반 조성
- 미션 재정립을 통한 문화다양성 확보
- 전문성 확보

II. 민간위탁 극장의 예

- 삼일로창고극장 - 서울시가 전문예술법인(서울문화재단)에 위탁, 운영위원회에 운영을 맡김.
- 천장산 우화극장 - 전문예술법인(성북문화재단)이 민간에 위탁

삼일로창고극장

법적 성격 : 전문예술법인(공익 재단법인, 서울문화재단)안의 부서

운영 방식 : 운영위원회를 구성하여 민간 위탁 운영

현재 6인의 원영위원회가 운영함, 운영위원 임기는 2년으로 규정.

운영방식 : 창작자 중심의 협치기반 공간 운영

1) 민간 주도 운영을 통한 자율성 확립

- 민관 거버넌스 운영 : 청년 예술가 중심의 운영위원 위촉
- 삼일로창고극장의 실험정신, 청년정신 계승

2) ‘아이디어-준비-발표’를 위한 창작자 중심 공간 운영

- 창작, 향유, 네트워킹이 이루어지는 플랫폼

1) 거버넌스(governance): 관료제나 시장이 아닌 제3의 사회적 조정기제, 즉 네트워크나 행위자간 상호 의존, 자발적 협력을 통한 사회적 조정. 거버넌스 환경 속에서는 사회의 모든 주체가 책임을 공유하고 공동의 목표를 추구한다. 원활히 수행되기 위해 성숙한 시민사회의 바탕이 필요하며, 정부 역시 공공 문제 해결의 독점적 공급자에서 민간부분과 협력하는 역할 분담자로 변화한다. 이러한 환경에서 공적 책임성이 민간부문 행위자에게로 확대된다.

- 갤러리 : 컨퍼런스, 공개토론, 피칭, 전시 등
- 연습실 : 워크숍 연습, 낭독공연 등
- 공연장 : 기획/대관 공연(자체기획 30%, 기획대관 35%, 일반대관 35%)

3) 극장의 역사성 보존을 위한 아카이빙

- 개관 초기부터 현재에 이르는 공연 관련 자료 아카이빙
- 극장에 대한 다양한 기억과 경험의 정리를 통해 새로운 역할과 미션 정리
- 아카이빙을 통해 작품 주제 발굴

극장의 특성 : 1975년 개관한 '삼일로창고극장'은 역사적, 상징적 가치를 가지고 있으며 '서울시 미래유산'으로 선정됨.

부침을 거듭하며 민간주체에 의해 운영되다가 2015년 폐관된 삼일로창고극장은 2017년 서울시가 개인 소유자와 10년간 장기임대계약을 통하여 2018년 6월 22일 재개관 함. 서울시가 서울문화재단에 위탁 운영하고 있으며 남산예술센터(현 서울문화재단 극장운영팀)가 운영위원회에 재위탁함.

위촉된 민간 운영위원회의 의결 사항 :

- 삼일로창고극장 운영방향 : 연간 사업 및 예산 계획, 전담사업 배정
- 세부 사업 계획 : 전담사업별 사업계획
- 사업별 예산 편성 : 전담사업별 예산계획
- 공간 운영 : 극장의 정기 및 수시 대관 승인
- 공모사업 심사 : 공모를 통해 추진되는 사업 발생 시 해당 공모 사업의 심사
- 운영위원회 구성 : 결원에 따른 추가 운영위원 구성 및 차기 운영위원회 구성
- 기타 : 운영위원회 필요에 따라 운영위원회가 부의하는 사항
- 모든 의결 안건은 운영위원회 정기회의 개최 시 합의 결정을 원칙으로 함. 단, 합의에 이르지 못할 경우 정해진 원칙에 따라 표결로 결정함 (운영위원회 2/3 이상 참석, 표결자 과반 찬성)

천장산우화극장

청장산우화극장은 성북정보도서관(2002년 개관) 지하 1층 컨벤션룸을 블랙박스 극장으로 변형하여 2018년 3월 개관함

운영 주체 : 성북문화재단으로 위탁받은 민간 운영

- 2018년 개관 년도에는 월장석친구들의 시범운영체제로 가동함
(월장석친구들 : 지역예술가, 기획자, 주민, 성북문화재단 지역협력팀, 성북도서관 직원들로 구성된 커뮤니티)
- 운영위원회 구성을 위한 준비와 대관 규정 검토 등 지역 기반 생태와 공공성에

맞는 운영과 프로그램을 시범적으로 실행함

- 이후 도서관, 주민, 공유성북원탁회의, 복지센터 지역의 시민극단, 월장석친구들
구성원 총 10명(위원9명, 간사1명)의 운영위원회 구성, 민관 협치
원칙(운영위원장은 없음) 위에 운영 중임.(이 중 성북문화재단의 위원은
도서관지역협력팀장, 성북도서관장, 간사/도서관지역협력팀)

당면 문제 : 극장은 성북구청 건축과 조례상 문제로 공연장 등록을 하지 못한 상태임.

단체보다 개인 자격으로 참여하기를 원하는 커뮤니티의 성격상 현행 지원제도 활용에
한계가 있음.

극장의 행정적 정체성이 명확하지 않음

II. 상상플랫폼 내 공연장 운영방안에 대한 제안

○ 2020년

- 민관 거버넌스 운영을 위한 준비단계.
- 공공극장 미션 정립을 위한 사회적 합의 과정 실행.
- 지역민, 지역 예술가, 지역 기획자, 담당 기관 예술행정가 등이 참여하는 라운드테이블
수시 개최.
- 예비 운영위 조직
- 당면한 의제 LIST 작성

○ 2021년

- 민관 거버넌스 운영위원회 조직
- 운영내규 설계
- 민관 거버넌스 운영
- 극장 고유의 미션을 통한 문화다양성 확보
- 운영위 주체 프로그램 가동(기획, 대관, 제작 프로그램 등)
- 지역민, 지역 예술가, 지역 기획자, 담당 기관 예술행정가 등이 참여하는 라운드테이블
수시 개최.
- 현장 보고서 작성

참고문헌

서울문화재단 공공극장 운영 TFT 활동보고서, 2019

(붙임4) 연번 75, 검토의견 내용

○ 상상플랫폼에 도입할 시설과 공간구상에 대한 의견

- 주요시설 : 전문전시 및 공연 공간, 쇼핑존, 플레이존, 푸드존

[초기방안(단기적), 3년 예상]

- 초기 단계로 현 건물을 일부 보수하고 주차장을 활용하여 상상플랫폼 홍보 및 생활 문화공간의로의 이미지 구축하여 홍보에 활용하고 민간 위탁을 통한 수익을 극대화 하여 장기적 리모델링의 재원 마련 및 인천의 핫플레이스로 홍보에 활용
- 주변 관광시설 및 상업시설에 도움이 되는 콘텐츠가 동시에 진행되면 주변 활성화에도 도움이 될것입니다. 예, 주변 투어서를 운영(차이나타운 - 상상플랫폼 - 월미도 등), 주변 상점에 행사 초대권 비치 및 상상플랫폼 내에 주변 상점 안내 리플렛 비치 등

① 전문전시 및 공연 공간(전시문화예술 공간)

전문전시는 전시하나로 참여기업 뿐 아니라 관련 협력사들에게 많은 수익을 창출하는 사업입니다. 전시하나가 개최되면 관련기업 수백개가 혜택을 보는 골목없는 황금 사업이며 주변상권에 주는 영향도 매우 크다고 할 수 있습니다. 인천 유일의 전문전시장인 '송도컨벤시아'는 전시장 운영 미숙과 입지조건이 안좋아 타 지역에 비하여 많은 전문 전시가 이루어지지 못하고 있습니다.

이에 '상상플랫폼'의 내부를 나누고 일부 리모델링을 하고 전시전문기업에 위탁하여 활용하면 수익적인 면이나 이익적인면 주변 활성화에도 매우 도움이 될것이며, 특히, 타지역 사람들의 방문을 통하여 자연스럽게 홍보가 될것입니다. 또한 야외공간을 전시 공간으로 활용할수 있어 매우 다양한 행사가 진행될 수 있습니다.

전시공간 내부를 음악, 연극 등의 공연이 가능한 다목적 공간으로 구성하여(예, 코엑스 D홀) 문화예술 공연도 가능하게 할 수 있습니다.

② 쇼핑존, 플레이존, 푸드존(상업공간)

- 많은 사람이 모이는 공간이 되기 위한 조건은 상업적인 시설이 동반되어야 합니다. 해외의 모든 전시문화예술 공간 주변이나 내부에는 다양한 상업 시설이 공존하고 있습니다.

'상상플랫폼' 내부의 일부지역을 인천문화상품 또는 일부 생활용품(인천중소기업제품)의 판매공간과 더불어 유명 생활용품 또는 전자제품 판매매장을 두어 많은 사람이 모일수 있도록 구성하면 좋겠습니다.

인천중소기업판매를 위한 매장의 경우 인천을 상징할 수 있는 브랜드를 만들어 저가 제품이란 이미지보다는 잘만든 인천 제품, 우수한 인천제품이란 이미지를 부각할 수 있는 매장 이름을 만들어 홍보하면 좋겠습니다.(예, 인천우수상품판매장(X) ->

I-Good Sale(O))

가족단위의 방문객을 위한 실내 놀이공간도 일부 구성하고, 청소년 및 청년층 붐도 참여할 수 있는 놀이시설을 야외에 설치하여 모든 연령층이 문화생활과 놀이를 즐길수 있는 공간 활용이 좋다고 생각합니다.

또한, 야외 판매행사(플리마켓, 농산물판매 등) 및 축제도 가능하도록 구성할 수 있습니다.

참고로, 화장실은 '상상플랫폼' 뒷벽에 약 50미터 간격으로 설치하면 좋겠습니다. 야외 행사시에는 임시 화장실을 이용할 수 있도록 이동식 화장실 설치가 필요합니다.



[장기방안]

3년간의 운영을 통한 이익금과 인천시 지원을 통하여 건축물을 단계적 리모델링을 통하여 복층구조의 공간과 야외 시설을 조성하도록 차후 자세한 구성계획이 필요합니다.

① 전문전시장 및 공연장

복층 구조물에 공연 전문 공간을 새로 신설하고 전문전시장의 규모를 확대가 필요합니다.

한번에 리모델링을 할 경우 입점 업체들의 피해와 전시 및 공연의 연계성이 문제가 될 수 있으므로 부분적이고 단계적인 리모델링을 통하여 지속적인

② 상업시설 및 야외광장

쇼핑몰과 기타 상업 시설을 증설하여 더 많은 사람들이 방문할 수 있도록 개발하며 주변 상권 및 관광지와 연계할 수 있는 행사 상시 진행

이벤트 시설을 구성하여 입주한 상업시설과 더불어 주변 상업 시설 업체들이 함께 참여하는 판매행사 또는 이벤트를 주기적으로 진행

야외 광장을 조성하고 놀이시설과 연계하며 야외 행사를 활성화 하기 위한 주기적 이벤트 및 행사 진행으로 방문객들에게 다양한 볼거리를 진행

우리나라 최초 채록된 <인천아리랑> 노래비 건립

<사업취지>

1883년 인천제물포기 외세에 의해 개항된 이후 우리나라 근대사의 파란만장한 역사를 간직하고 시대적 배경의 현장인 인천 내항에 우리나라 최초 채록된 인천아리랑 노래비를 건립하고자 한다. 인천 개항장의 과거와 현대를 잇는 인천아리랑의 문학적 가치와 문화적 특성을 표현하는 노래비 건립으로 인천 근대사의 역사적 시대적 정체성을 확립하고자 한다.

<추진현황>

○ 1894년 우리나라 최초 채록된 ‘인천아리랑’의 가치 입증

1894년 일본 동경의 박물관에서 펴낸 유학자 홍석현의 ‘신찬조선회화’에 수록된 인천아리랑을 인천출신 연세대학교 국문과 허경진 교수의 논문과 조우성 박사 등 총 8건의 연구와 음반 기록물 자료로 ‘인천아리랑’의 가치 입증

○ 2001년 연세대 국문학과 허경진 교수 <인천아리랑> 연구 논문 확보

2001년 6월2일 서울대학교 문학관에서 개최된 제44회 전국 국어국문학 학술대회에서 ‘최초로 채록된 인천아리랑’이라는 연구논문으로 인천아리랑의 가치 입증

(허경진, 「“인천 아리랑”이 소개된 “조선회화”」, 출판저널 Vol 309, 2001.)

(허경진, 「19세기 인천에서 불려졌던 <아리랑>의 근대적 성격」, 동방학지, Vol 15, 2002.)

○ 2009년 신나라 레코드사에서 발행한 음반 ‘쌀의 노래 아리랑-10트랙’ 인천아리랑 수록

1896년 아리랑을 최초로 오선보로 채보한 H.B.헬버트 박사는 아리랑을 한국인에게 가장 중요한 쌀에 비유했다. H.B.헬버트 박사 서거 60주년을 기념하여 2009년 신나라 레코드사에서 발매한 ‘쌀의 노래 아리랑-10트랙’ 인천아리랑 수록

○ 2017년 개봉한 영화 ‘대장 김창수’에 인천아리랑 OST

2017년 개봉한 영화 ‘대장 김창수’에서는 독립운동가 백범 김구선생이 인천 감옥소에서 수감생활을 할 때 경인철도 공사(1897년)에 강제 동원되어 노역을 하면서 ‘인천아리랑’을 부르는 대목에서 인천지역의 역사적 가치 입증.

○ 인천아리랑의 특징

1883년 인천 제물포가 외세에 의해 개항된 후 인천은 전국의 노동자들이 일을 찾아 모여들었고 노동을 하면서 힘들을 아리랑으로 달랬다. 인천아리랑은 인천 부두 노동자들이 불렀던 노동요이자 생생 당신의 시대성을 반영한 항일의식을 담은 민요라고 할 수 있다.

○ 인천아리랑 가사

(받는 소리)

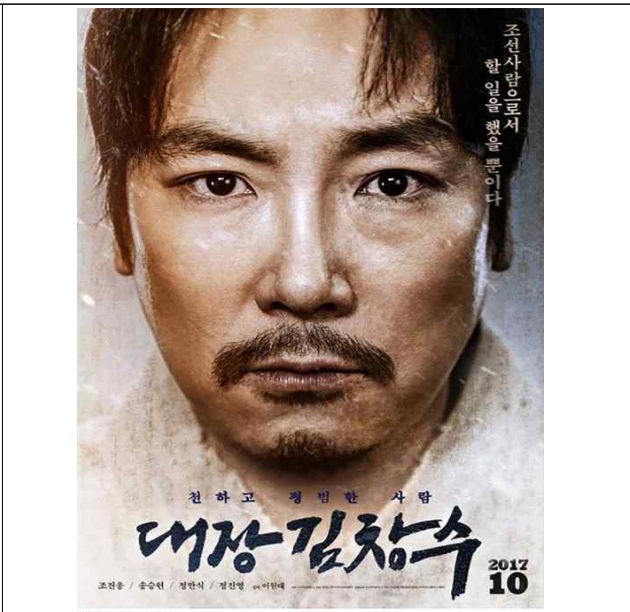
아리랑 아리랑 아라리요 아리랑 얼썬 아라리아(메기는 소리)

①인천제물포 살기는 좋아도 왜인들 등쌀에 못 살겠네

②에구데구 흥 성화가 났네 흥 단둘이 만 살자는데 싫다

③산도 싫고 물도 싫은데 누굴 바라고 나 여기 왔나

○ 관련 자료

	
<p>일본 도쿄 하쿠분간 간행지 <신찬조선회화>에 실린 '인천아리랑' (1894.8.27)</p>	<p>2017 개봉한 청년 김구 선생이 인천에서 수감 중 노동을 하며 인천아리랑을 부르는 부른다.</p>
	
<p>하버드대 엔칭도서관에서 인천아리랑이 소개된 <신찬 조선회화> 발견(2000)</p>	<p>지역 언론에 보도된 인천아리랑 자료(2012)</p>

<추진계획>

- 추진방법 : 인천아리랑 노래비 건립 기금 모금을 위해 인천시민들을 대상으로クラウド펀딩 운영
- 추진내용 (인천아리랑 노래비)
 - 인천아리랑의 탄생배경 설명
 - 인천아리랑의 대표가사 새김
 - 인천아리랑 노래비 건립 추진내역 새김
 - 인천아리랑 노래비 건립 기금 기부자 새김(クラウド펀딩 참여자)
- 추진 일정
 - ▶ 2020년 5월 : 전문가와 지역민이 참여하는 인천아리랑 노래비 건립 위원회 구성
 - ▶ 2020년 6월 ~ 9월: 인천아리랑 노래비 건립을 위한 시민 모금활동 전개 (라우드펀딩)
 - ▶ 2020년 10월 ~ 인천아리랑 노래비 건립 (인천 내항 8부두 내)

2. 상상플랫폼 시민참여단 질의답변 결과

□ 질의결과 : 76명 중 57명 작성(총 94건)

질의유형	건수	주요 내용
시설구상	27	도입시설, 용도, 공간구상(비율) 등
운영방식	26	공모조건, 주체, 평가, 임대료인하 등
예산·일정	18	공사비 증액, 재원조달, 공사시기 등
지역연계	9	문화자산연계, 교통(보행)환경개선 등
사업지연	6	CGV사업포기 사유, 지연사유 등
기타	8	상상플랫폼 조성관련 질의와 별개사안

상상플랫폼 시민참여단 질의에 대한 답변내용

□ 질의사항 및 답변내용

연번	단원	질의유형	질의사항	답변내용
1		지역연계	<ul style="list-style-type: none"> 인근 지역의 개항장 관련 사적지 및 유물 등과 연계한 답사 프로그램 등의 개발 여부 	<ul style="list-style-type: none"> 상상플랫폼 내 개항장, 차이나타운, 월미도 등을 홍보하는 홍보관 운영할 계획이며, 상상플랫폼을 중심으로 차이나타운, 개항장, 동인천. 배다리에 위치한 근대역사문화자산을 잇는 근대문화관광벨트를 구축할 계획임(중구청에서 조성한 근대문화회랑과 연계) 또한 상상플랫폼과 개항장 등을 연결하는 개항버스 운행을 검토하고 있음
2		지역연계 지역연계	<ul style="list-style-type: none"> 인천역에서 상상플랫폼 이동시 보행환경 개선사업 포함여부 임시주차장 활용 용도 및 철책선 철거 여부 	<ul style="list-style-type: none"> 횡단보도 신설 및 신호체계를 개선하여 안전한 보행환경을 조성할 계획임(교통영향평가 심의 통과) 임시주차장은 상상플랫폼 프로그램 등과 연계된 오픈스페이스(광장)조성을 계획하고 있으며, 철책선 철거는 보안 등 관련법상 단기내 철거는 어려울 것으로 판단됨
3		예산일정	<ul style="list-style-type: none"> 상상플랫폼 예산 총당 및 조달방안 	<ul style="list-style-type: none"> 상상플랫폼 외부공사비는 126억원(※토지매입비, 설계비 등 제외)으로 기 확보 (국비 63억원, 시비 63억원)되어 있으며, 추후 활용방안(운영방안) 수립 시 민간자본 등 추가적인 자원조달 방안이 마련될 것임
4		예산일정 기타 기타 기타	<ul style="list-style-type: none"> 상상플랫폼 사업시행기간과 예산확보방안 제2여객터미널 사후 활용방안 1·8부두 개발에 따른 바다 접근성 개선방안 1·8부두와 원도심 연계 및 활성화 방안 	<ul style="list-style-type: none"> 상상플랫폼 사업기간은 2020년 상반기내 활용방안(도입시설, 재설계, 인·허가 완료)을 마련하고, 2020년 하반기 공사재개하여 2021년 하반기 완료할 계획임. 또한 상상플랫폼 외부공사비는 126억원(※토지매입비, 설계비 등 제외)으로 기 확보 (국비 63억원, 시비 63억원)되어 있으며, 추후 활용방안(운영방안) 수립 시 민간자본 등 추가적인 자원조달 방안이 마련될 것임 <p>※ 내항 재생(1·8부두 및 제2여객터미널)에 대한 시민참여 계획은 별도로 진행할 계획으로서, 구체적인 추진상황은 해당 시민참여단 운영시 질의받을 계획임 (상상플랫폼 조성관련 질의사항과 별개 사안)</p>
5		시설구상	<ul style="list-style-type: none"> 장애인 등이 쉽게 접근할 수 있는 공간적 이해의 준비 여부 	<ul style="list-style-type: none"> 「장애물없는 생활환경(BF) 인증심사 기준」(국토교통부 고시)에 따라 장애인 등이 거부감 없이 접근할 수 있는 공간으로 구성할 계획임
6		지역연계	<ul style="list-style-type: none"> 상상플랫폼과 지역관광문화자원과의 연계성 	<ul style="list-style-type: none"> 상상플랫폼 내 개항장, 차이나타운, 월미도 등을 홍보하는 홍보관 운영할 계획이며, 상상플랫폼을 중심으로 차이나타운, 개항장, 동인천. 배다리에 위치한 근대역사문화자산을 잇는 근대문화관광벨트를 구축할 계획임(중구청에서 조성한 근대문화회랑과 연계) 또한 상상플랫폼과 개항장 등을 연결하는 개항버스 운행을 검토하고 있음

면역	단원	질의유형	질의사항	답변내용
7		사업지연 사업지연 시설구상	<ul style="list-style-type: none"> 사업장기화 지연사유 CJ CGV 사업포기 사유 사업참여단 역할과 기여에 대한 사업반영 	<ul style="list-style-type: none"> 시민단체, 지역주민 등 의견수렴 및 건축허가 등 각종 행정절차 이행 등으로 사업지연 CJ CGV 국내·외 경영악화에 따른 사업포기 시민참여단 의견수렴 내용을 상상플랫폼 도입 시설 구상 등에 반영
8		추진일정 사업지연 추진일정	<ul style="list-style-type: none"> 인천시의 목표와 앞으로의 구체적인 계획 인천시가 판단하는 사업실패 요인 인천시가 개선할 상상플랫폼 추진대책 	<ul style="list-style-type: none"> 지역활성화에 기여할 수 있는 시설도입과 일자리 창출(지역거점 역할) 목표로 금년 상반기 활용방안(도입시설, 재설계, 인허가변경)마련과 공사재개하여 내년 하반기까지 사업완료할 계획 사업추진과정에서 이해당사자간 갈등발생으로 사업지연 초래 시민참여단, 민관협치컨설팅단 운영을 통해 다양한 의견수렴과 자문, 대안제시 등 큰 틀에서 활용방안 마련 후 공사추진
9		사업지연	<ul style="list-style-type: none"> CJ CGV 사업포기 사유 	<ul style="list-style-type: none"> CJ CGV 국내·외 경영악화에 따른 사업포기 (터기 투자 손실, 부채 증가 등)
10		시설구상 지역연계	<ul style="list-style-type: none"> 체육시설에 손쉽고 가까이 하기 쉬운 방법 대중교통 근접이 어려운 지역에 대한 연계 및 접근성 	<ul style="list-style-type: none"> 시민참여단 의견수렴과 민관협치컨설팅단의 자문 등을 통해 상상플랫폼에 도입되는 시설에 따라 정해질 것으로 판단 상상플랫폼과 개항장 등 대중교통 근접이 어려운 지역을 연결하는 개항버스 운영을 검토하고 있음
11		시설구상	<ul style="list-style-type: none"> 신중년 사업과 관련한 공간 확보 여부 	<ul style="list-style-type: none"> 시민참여단 의견수렴시 제안되는 콘텐츠시설과 민관협치컨설팅단 자문을 통해 공간구상안이 마련될 것임
12		사업지연 시설구상 시설구상	<ul style="list-style-type: none"> CJ CGV 사업포기 사유 인천시가 가진 원래 방향성과 철학 취지 인천 도시브랜드 철학과 상상플랫폼은 어떠한 연관성이 있는지 	<ul style="list-style-type: none"> CJ CGV 국내·외 경영악화에 따른 사업포기 상상플랫폼은 경제기반형 인천개항창조도시사업의 마중물사업(국비지원 공모사업)으로 일자리 창출과 원도심 지역 상권을 활성화를 최우선 목적으로 추진하고 있으며, 공공성과 수익성이 조화되는 특화공간 조성을 통해 거점역할 수행. 상상플랫폼은 기존 폐 곡물창고를 철거하지 않고 재활용하여 복합문화공간으로 조성하는 항만유희 자산 활용의 대표적 도시재생 모델이며, 여기에 개항과 산업화의 역사적 가치와 건축디자인 및 경관적 특성을 구현해 내는 연관성을 가지고 있음
13		운영방식	<ul style="list-style-type: none"> 경쟁력있는 콘텐츠 평가 방안 	<ul style="list-style-type: none"> 운영방안 수립 과정에서 검토 (지역활성화에 기여할 수 있는 도입시설과 공간 운영에 맞는 운영방식, 사업비 및 운영비 조달 등 제반사항 검토 - 시민참여단 및 민관협치컨설팅단 자문결과 반영)

연 번	단원	질의유형	질의사항	답변내용
14		시설구상 예산지원	<ul style="list-style-type: none"> 사적공간/ 공적공간 비율이 정해진 이유 및 운영계획 공사비 중 파일럿 프로그램 및 토론예산으로 더 할애할 수 없는 지 	<ul style="list-style-type: none"> 예산투입 없는 지속가능한 자립 운영을 위한 수익공간 확보와 국비지원 리모델링 특성에 따른 공공성 확보 측면에서 공적공간을 구상함, 앞으로 민관협치컨설팅단 운영을 통해 운영방식을 검토할 계획임 총사업비 내 공사비로 착공 되었기에 예산 변경사용은 불가함
15		운영방식 시설구상	<ul style="list-style-type: none"> 인천기업 뿐만아니라 인접도시 기업이 참여하도록 평가기준이 되어 있는지 공공구역에 인천 청년기업들의 문화(Vr,Ar)전시공간으로 지정 활용가능여부 	<ul style="list-style-type: none"> 운영방안 수립 과정에서 검토. 공유재산법에 따른 대부방식으로 민간운영사업자를 공모할 경우 지역제한 없음 시민참여단 의견수렴시 제안되는 콘텐츠시설과 민관협치컨설팅단 자문을 통해 공간구상안이 마련될 것임
16		운영방식 시설구상 시설구상	<ul style="list-style-type: none"> 지역 상권 우선참여권 부여 개항장 상권 슬럼화(젠트리피케이션) 대책 개항장 문화와 역사성 사업은 	<ul style="list-style-type: none"> 공유재산의 대부는 공개경쟁입찰이 원칙이며, 관련법령에 따라 지명경쟁, 수의계약 가능함 상상플랫폼 도입시설은 주변 상권과의 중복을 피하고 집객력을 갖춘 콘텐츠를 도입할 계획으로 외부수요에 의한 주변상권 활성화를 기대함 시민참여단에서 제안하는 도입시설 및 공간구상안을 기초로 콘텐츠가 적용될 것임
17		사업지연	<ul style="list-style-type: none"> CJ CGV 사업포기 사유 	<ul style="list-style-type: none"> CJ CGV 국내·외 경영악화에 따른 사업포기
18		운영방식 예산지원	<ul style="list-style-type: none"> CJ CGV 다시 참가 가능 여부 인천시에서 공공시설 활성화를 위해 지원을 더 많이 하게 되는 지 여부 	<ul style="list-style-type: none"> CJ CGV 참여 불가 운영방안 수립 과정에서 검토 (독립적 자립운영을 목표로 추진)
19		운영방식	<ul style="list-style-type: none"> 임대료 인하 가능 여부 	<ul style="list-style-type: none"> 관련 법령에 따라 대부료 감면 조항에 해당되면 인하 가능
20		운영방식	<ul style="list-style-type: none"> 작년도 평가기준이 CJ CGV에 적합하게 적용된 것은 아닌지 여부 	<ul style="list-style-type: none"> 작년도 평가기준은 공유재산법령에 따른 평가방식에 따라 공정하게 평가 적용됨
21		예산지원	<ul style="list-style-type: none"> 상상플랫폼 총사업비 비율 및 396억원은 적다고 생각됨 	<ul style="list-style-type: none"> 총사업비 396억원 중 국비 123억원, 시비 273억으로 매칭됨, 보상비에 추가 시비로 150억원이 투입됨. 또한, 민간운영사업자가 부담하는 내부공사 및 콘텐츠비용은 제외되어 있음
22		운영방식	<ul style="list-style-type: none"> 중소기업들이 컨소시엄 참여 가능하도록 평가기준 정정가능 여부 	<ul style="list-style-type: none"> 운영방안 수립 과정에서 검토
23		운영방식	<ul style="list-style-type: none"> 콘텐츠 비중을 높이는 평가방법 건의 	<ul style="list-style-type: none"> 운영방안 수립 과정에서 검토
24		시설구상	<ul style="list-style-type: none"> 공공부분의 면적 최소화(세금절약) 하여 경쟁력 향상 방안 질의 	<ul style="list-style-type: none"> 시민참여단 의견수렴시 제안되는 콘텐츠시설과 민관협치컨설팅단 자문을 통해 공간구상안이 마련될 것임

연 번	단원	질의유형	질의사항	답변내용
25		지역연계 운영방식	<ul style="list-style-type: none"> 차이나타운과의 연결(육교)필요 질의 리모델링을 인천시가 주관하여 진행가능한지 여부 	<ul style="list-style-type: none"> 상상플랫폼 교통영향평가서, 평면교행(황단보도 및 신호)으로 심의통과, 우회고가 정비사업(철거) 시 검토 운영방안 수립 과정에서 검토
26		운영방식	<ul style="list-style-type: none"> 컨텐츠에 최고점수 배점방법 	<ul style="list-style-type: none"> 운영방안 수립 과정에서 검토
27		시설구상 추진일정 시설구상	<ul style="list-style-type: none"> 상상플랫폼 건물 자체 활용, 부두쪽 가는 공간 추가로 증축가능 여부 질의 상상플랫폼 운영시간 상상플랫폼 건물밖에 녹지광장 조성은 어려울까요 	<ul style="list-style-type: none"> 건물 자체활용과 일부 변형은 가능하나, 타인 토지로의 추가증축 불가 사업준공 시점(2021년 하반기)에 확정 상상플랫폼 부지 내는 녹지 및 진입광장 조성 예정
28		운영방식	<ul style="list-style-type: none"> 인천시 종합발주, 입주기업 콘텐츠 위주로 시설하여 기부채납 하는 방안 	<ul style="list-style-type: none"> 운영방안 수립 과정에서 검토
29		시설구상	<ul style="list-style-type: none"> 미래 가상현실로의 체험공간 구성하여 현실을 정신적 콘텐츠로 상황구현 접목 질의 	<ul style="list-style-type: none"> 시민참여단 의견수렴시 제안되는 콘텐츠시설과 민관협치컨설팅단 자문을 통해 공간구상안이 마련될 것임
30		운영방식	<ul style="list-style-type: none"> 많은 기업들이 참여하게 하는 방법 제안 	<ul style="list-style-type: none"> 운영방안 수립 과정에서 검토
31		시설구상	<ul style="list-style-type: none"> 인천시의 구상 	<ul style="list-style-type: none"> 시민참여단 의견수렴시 제안되는 콘텐츠시설과 민관협치컨설팅단 자문을 통해 공간구상안을 마련하고 지역 활성화에 기여할 수 있는 최적의 운영방안을 마련
32		운영방식	<ul style="list-style-type: none"> 혁신적인 아이টে에 개발권 부여 	<ul style="list-style-type: none"> 운영방안 수립 과정에서 검토
33		운영방식	<ul style="list-style-type: none"> AI와 VR 등 혁신적인 아이টে과 다양한 콘텐츠가 많이 도입되는 업체에 가산점 부여 	<ul style="list-style-type: none"> 운영방안 수립 과정에서 검토
34		시설구상	<ul style="list-style-type: none"> 시민참여단의 의견 반영 정도 	<ul style="list-style-type: none"> 시민참여단 의견수렴 내용을 기초로하여 도입시설을 구상하고 민관협치컨설팅단과의 협업을 통해 공간구상안 마련
35		운영방식	<ul style="list-style-type: none"> 임대료 인하 방안 	<ul style="list-style-type: none"> 관련 법령에 따라 대부료 감면 조항에 해당되면 인하 가능
36		운영방식 운영방식	<ul style="list-style-type: none"> 타도시 희망자 참여가능 여부 컨소시엄 구성 신청기업 있는 지 여부 	<ul style="list-style-type: none"> 운영방안 수립 과정에서 검토 운영방안 미 확정으로 아직 신청시기 미도래

연 번	단원	질의유형	질의사항	답변내용
37		운영방식	<ul style="list-style-type: none"> 상상플랫폼 운영을 인천시에서 각분야 전문가로 구성된 추진단(혹은 법인형태) 구성하여 진행할 계획은 	<ul style="list-style-type: none"> 운영방안 수립 과정에서 검토
38		추진일정	<ul style="list-style-type: none"> 리모델링 방향 결정 후 공사(완공)시기 	<ul style="list-style-type: none"> 금년 상반기 활용방안(도입시설, 재설계, 인허가변경)마련과 공사재개하여 내년 하반기까지 사업완료할 계획
		예산지원	<ul style="list-style-type: none"> 리모델링 재원마련 방법 및 금액 	<ul style="list-style-type: none"> 상상플랫폼 외부공사비는 126억원(※토지매입비, 설계비 등 제외)으로 기 확보(국비 63억원, 시비 63억원)되어 있으며, 추후 활용방안(운영방안) 수립 시 민간자본 등 추가적인 재원조달 방안이 마련될 것임
		지역연계	<ul style="list-style-type: none"> 상상플랫폼 구성에 따른 인천역 주변의 정비계획 	<ul style="list-style-type: none"> 코레일 주관으로 인천역 복합역사개발을 추진 중이며, 주변 교통환경 개선을 위해 우회고가 정비사업 실시설계 용역을 진행중임
		운영방식	<ul style="list-style-type: none"> 운영주체를 민간으로 할 수 있는 지 여부 	<ul style="list-style-type: none"> 운영방안 수립 과정에서 검토
39		시설구상	<ul style="list-style-type: none"> 상상플랫폼 활용과 관련 어떤 시설들이 제안되었는지 	<ul style="list-style-type: none"> 시민참여단 운영과정에서 제안된 주요시설 공개
40		시설구상	<ul style="list-style-type: none"> 상상플랫폼에 어떤 시설들이 들어오는지 	<ul style="list-style-type: none"> 시민참여단 운영과정에서 제안된 주요시설 공개
41		시설구상	<ul style="list-style-type: none"> 시에서 상상플랫폼에 어떤 시설들을 검토하고 있는지 	<ul style="list-style-type: none"> 시민참여단 운영과정에서 제안된 주요시설 공개
42		지역연계	<ul style="list-style-type: none"> 상상플랫폼과 중구 관광코스와 어떻게 연계할 것인지 	<ul style="list-style-type: none"> 상상플랫폼 내 개항장, 차이나타운, 월미도 등을 홍보하는 홍보관 운영할 계획이며, 상상플랫폼을 중심으로 차이나타운, 개항장, 동인천. 배다리에 위치한 근대역사문화자산을 잇는 근대문화관광벨트를 구축할 계획임(중구청에서 조성한 근대문화회랑과 연계) 또한 상상플랫폼과 개항장 등을 연결하는 개항버스 운행을 검토하고 있음
43		운영방식 운영방식 예산지원	<ul style="list-style-type: none"> 다양한 기업들 참여가능한 기준완화 여부 임대료 조정 인천시 투입예산 증액여부 	<ul style="list-style-type: none"> 운영방안 수립 과정에서 검토 운영방안 수립 과정에서 검토 총사업비(공사비)내에서 추진
44		지역연계	<ul style="list-style-type: none"> 각지에서 쉽게올 수 있는 교통시설 마련 	<ul style="list-style-type: none"> 가급적 대중교통(경인서, 수인선)이용을 권장하고 자가용이용시 상상플랫폼 내 법정주차대수 이상 확보 및 임시주차장 활용 조치
		시설구상	<ul style="list-style-type: none"> 쉼터 조성 	<ul style="list-style-type: none"> 시민참여단 의견수렴시 제안되는 휴게공간 확정시 반영
		예산지원	<ul style="list-style-type: none"> 홍보예산 지원가능 여부 	<ul style="list-style-type: none"> 홍보예산 없음
45		운영방식 운영방식 시설구상	<ul style="list-style-type: none"> 우수한 콘텐츠에 평가점수 상향가능 여부 다양한 기업들이 참여가능한 기준완화 여부 공공면적은 인천소재 기업들의 전시,홍보공간으로 가능한지 여부 	<ul style="list-style-type: none"> 운영방안 수립 과정에서 검토 운영방안 수립 과정에서 검토 시민참여단 제안시설과 운영방안 마련 과정에서 검토
		운영방식 예산지원	<ul style="list-style-type: none"> 임대료 인하 여부 인천시 투입예산 증액 가능 여부 	<ul style="list-style-type: none"> 운영방안 수립 과정에서 검토 총사업비(공사비) 범위내에서 추진
46		기타 기타 기타	<ul style="list-style-type: none"> 인천시 녹지비율 8부두와 인천내항 근처의 녹지비율 월미정원 같은 공원조성 비용 	<ul style="list-style-type: none"> ※ 상상플랫폼 조성관련 질의사항과 별개 사안으로 별도답변 예정

연 번	단원	질의유형	질의사항	답변내용
47		운영방식	<ul style="list-style-type: none"> 상상플랫폼 운영예산 지원주체와 언제까지 가능한지 	<ul style="list-style-type: none"> 운영방안 수립 과정에서 검토. 원칙적으로 독립적 자립운영을 목적으로 추진
48		추진일정	<ul style="list-style-type: none"> 상상플랫폼 심층 견학 일정 	<ul style="list-style-type: none"> 코로나 19 진정 상황을 고려, 현장견학 일정 계획 수립 추진
48		추진일정 시설구상	<ul style="list-style-type: none"> 전체적인 추진일정 시민참여단 활용방안 	<ul style="list-style-type: none"> 시민참여단 등 운영을 통해 금년 상반기 활용방안(도입시설, 재설계, 인허가변경)마련과 공사재개하여 내년 하반기까지 사업완료할 계획 시민참여단 의견수렴 내용을 기초로하여 도입시설을 구상하고 민관협치컨설팅단과의 협업을 통해 공간구상안 마련
49		추진일정	<ul style="list-style-type: none"> 상상플랫폼 현장 투어계획 	<ul style="list-style-type: none"> 코로나 19 진정 상황을 고려, 현장견학 일정 계획 수립 추진
50		시설구상 시설구상	<ul style="list-style-type: none"> 대형마트 입점 유무, 소형아울렛 입점 유무 민간전시 판매에 플래그쉽스토어란 팩토리숍의 차이는 종목은 무엇인지 	<ul style="list-style-type: none"> 상상플랫폼 도입시설은 주변 상권과의 중복을 피하고 집객력을 갖추고 일자리 창출 효과가 높은 문화관광 콘텐츠를 도입할 계획임 사업구상 초기 검토된 사항으로 플래그쉽스토어는 VR, 드론 등 4차산업의 대표적 제품판매 공간을 의미하고 팩토리숍은 연구개발, 창업 공간에서 생산되는 시제품과 라이프스타일의 제품을 의미하며, 최종 도입시설은 시민참여단 의견수렴 내용을 기초로하여 도입시설을 구상하고 민관협치컨설팅단과의 협업을 통해 공간구상안 마련
51		시설구상 추진일정	<ul style="list-style-type: none"> 해수변 공간에 적합한 식생 조성 시민참여단 진행과정 브리핑 기회제공 	<ul style="list-style-type: none"> 상상플랫폼 조경은 바다 환경에 적합한 수목을 선정하여 설계 반영 시민참여단 검토의견에 대한 민관협치컨설팅단 자문 등 협업 내용을 제공하고 다시 의견수렴을 거치는 등 소통 기회 제공
52		운영방식	<ul style="list-style-type: none"> 상상플랫폼 운영주체가 인천시인지 	<ul style="list-style-type: none"> 운영방안 수립 과정에서 검토. (도입시설 및 공간운영에 따른 최적 운영주체 선정)
53		기타	<ul style="list-style-type: none"> 인천 내항계획에 시민참여 계획 여부와 1.8부두 개방 시기 	<ul style="list-style-type: none"> 상상플랫폼 조성관련 질의사항과 별개사안으로 내항 재생(1.8부두)과 관련한 시민참여 계획은 별도로 진행할 계획임
54		추진일정	<ul style="list-style-type: none"> 다른 시민들의 의견 청취 등 시민간 토론 진행 여부 	<ul style="list-style-type: none"> 코로나 19 진정 상황을 고려, 시민참여단원이 참석하는 워크숍 진행 예정 (3회 토론회 개최 계획 중 1, 2차는 서면 질의로 대체하고 3차 토론회는 워크숍 개최 예정)
55		시설구상	<ul style="list-style-type: none"> 천수공간, 도시숲 조성 	<ul style="list-style-type: none"> 시민참여단 의견수렴 내용을 기초로하여 도입시설을 구상하고 민관협치컨설팅단과의 협업을 통해 공간구상안 마련
56		시설구상	<ul style="list-style-type: none"> 인천시민 모두 함께하는 장소 	<ul style="list-style-type: none"> 시민참여단 의견수렴 내용을 기초로하여 도입시설을 구상하고 민관협치컨설팅단과의 협업을 통해 공간구상안 마련
57		기타	<ul style="list-style-type: none"> 인천 개항장 내항에 인천아리랑 노래비 건립내용이 시민참여단 검토의견에 합당한지 질의 	<ul style="list-style-type: none"> 상상플랫폼 조성사업과는 별개의 사안으로 향후 인천내항 재생사업 추진 시 검토