



한파에 따른 작황 부진으로 3월 가격 강세 지속

배추 · 무 · 감자 3월 가격은 출하량 감소로 강세가 지속될 듯

- 배추 3월 가격은 한파에 따른 월동배추 작황부진으로 산지 출하량이 작년보다 11% 감소하여 작년과 평년 동월보다 높은 상품 10kg당 9,000원 전망. 5월까지의 가격 강세가 지속되지만, 6월 이후는 안정세 예상
- 무 3월 가격도 월동무 작황 부진으로 산지 출하량이 작년보다 13% 감소하여 작년과 평년 동월보다 14~15% 높은 상품 18kg당 7,000원 전망
- 감자 산지 출하량이 작년 동월보다 7~11% 감소하여 대지 3월 가격은 상품 20kg당 4만원, 수미는 3만 1,000원으로 전망

당근 · 양배추 3월 가격은 출하량 증가로 작년보다 낮을 전망

- 당근 3월 가격은 산지 출하량과 수입량 증가로 작년보다 낮은 상품 20kg당 1만 8,000원 전망
- 양배추 3월 가격은 출하량이 증가하여 작년보다 낮은 상품 8kg당 3,500원 전망

봄배추 재배 의향면적 증가할 전망

- 봄배추 재배 의향면적은 가격 강세가 지속되면서 작년보다 10% 증가하여 추가 정식 자제가 필요할 듯

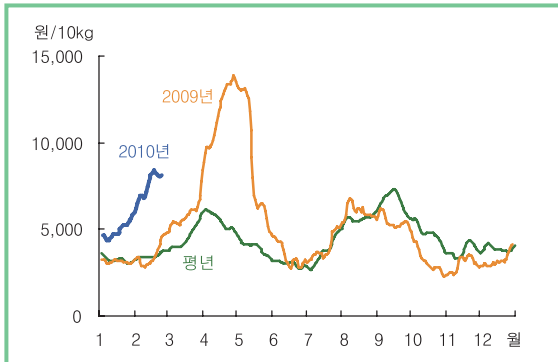
봄작형 재배 의향면적 작년대비 증감률(%)

봄배추	봄무	봄감자	봄당근	봄양배추
9.9	-2.7	-3.5	0.9	-1.0

배추

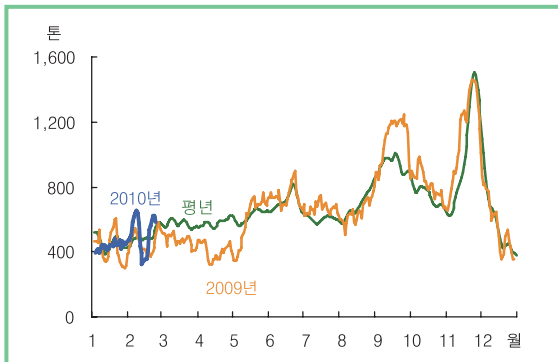


■ 배추 도매가격 동향 (상품)



주: 일별 가격은 5일 이동평균치임. 평년 가격은 2005~2009년의 일별 가격 중 최대, 최소를 뺀 평균임.
자료: 서울특별시 농수산물공사.

■ 배추 반입량 동향



주: 일별 반입량은 5일 이동평균치임. 평년 가격은 2005~2009년의 일별 반입량 중 최대, 최소를 뺀 평균임.
자료: 서울특별시 농수산물공사.

■ 봄(하우스)배추 재배 의향면적 작년 대비 증감률

단위:%

경기 강원	충청	호남	영남	전체
12.2	12.5	11.9	10.2	11.8

자료: 농업관측센터, 2월 20일 표본농가 조사치.

■ 봄(하우스)배추 월별 정식 의향면적 작년 대비 증감률

단위:%

작년 12월	금년 1월	금년 2월	전체
7.1	4.9	12.6	11.8

자료: 농업관측센터, 2월 20일 표본농가 조사치.

가격 동향 2월 도매가격은 작년 동월대비 강세

- 배추 2월 가락시장 도매가격은 상품 10kg당 7,500원 (중품 5,570원)으로 작년과 평년 동월보다 크게 높은 수준이었다.
- 이는 겨울철 잦은 한파로 월동배추 작황이 부진하여 출하량이 크게 감소하였기 때문이다.

· 2월 소비 의향지수는 최근 배추 가격이 크게 상승하여 전월 (100)보다 15P 감소한 85이다.

생산 동향 봄(하우스)배추 재배 면적은 12% 증가

- 봄(하우스)배추 재배 의향면적은 작년 출하기 가격 강세로 작년보다 12% 증가할 전망이다.
- 한편, 2월 정식 의향은 겨울철 한파로 정식이 지연되어 1월보다 8%p 증가한 13%로 조사되었다.

출하 전망 3월 출하량은 작년보다 11% 감소

- 월동배추 3월 산지 출하량은 작년 동월보다 11% 감소할 전망이다. 이는 출하 면적이 재배 면적 감소로 작년 동월보다 7% 감소하고, 단수가 작황 부진으로 작년 동월보다 4% 감소할 것으로 전망되기 때문이다.
- 특히, 월동배추의 작황부진은 저장 월동배추의 상품성 저하로 이어져 출하를 위한 재 작업시 감모율이 작년 보다 높을 것으로 예상된다.
- 한편, 배추 4월 산지 출하량은 작년 동월보다 3% 증가할 전망이다. 이는 저장 월동배추 출하량이 2% 감소하지만 봄(하우스)배추 출하량이 14% 증가할 것으로 전망되기 때문이다.

3월 가격 작년과 평년보다 크게 상승할 전망

수출입 전망 3월 김치 수입량은 증가 전망

- 2월 1~25일까지 김치 수출량은 2,254톤, 수입량은 1만 936톤으로 작년 동기보다 각각 11%, 15% 증가하였다.
- 3월 김치 수입량은 작년 동월보다 10% 증가할 전망이다. 이는 국내 배추 가격이 크게 높은데다 환율 하락으로 수입 가격이 작년보다 낮을 것으로 전망되기 때문이다.

소비 전망 3월 배추 소비는 감소할 전망

- 배추 2월 소비 의향지수는 1월(100)보다 8P 하락한 92로 나타났다.
- 이는 월동배추 작황 부진에 따른 가격 상승으로 배추의 순수 가정 소비의향이 감소할 것으로 전망되기 때문이다.

가격 전망 3월 도매가격도 강세 전망

- 배추 3월 가락시장 도매가격은 산지 출하량 감소로 작년과 평년 동월보다 크게 높은 상품 10kg당 9,000원(중품 7,000원)으로 전망된다.
- 특히, 월동배추 노지 출하가 마무리되는 중순 이후에는 가격이 상순보다 높게 형성될 전망이다.
- 배추 4월 가락시장 도매가격은 저장 월동배추 출하량이 감소하지만 봄(하우스)배추 출하량 증가로 작년 동월보다 낮지만, 평년 동월보다 크게 상승할 전망이다.
- 봄(하우스)배추 2월 포전거래 가격은 출하기 가격 상승의 기대로 작년 동월보다 67% 높은 3.3㎡당 7,500원(상품 기준) 수준이었다.

■ 월동배추 3월 출하량 작년 대비 증감률

단위: %

구분	전남	제주	전체
출하면적	-6.6	-2.5	-6.5
단수	-4.4	-5.0	-4.4
출하량	-11.0	-7.5	-10.9

자료: 농업관측센터, 2월 20일 표본농가 조사치.

■ 봄(하우스)배추 4월 출하량 작년 대비 증감률

단위: %

구분	충청	호남	영남	전체
출하면적	15.5	15.7	10.2	12.4
단수	1.2	1.6	1.4	1.2
출하량	16.7	17.3	11.6	13.6

자료: 농업관측센터, 2월 20일 표본농가 조사치.

■ 김치 수출 실적

단위: 톤

구분	평년	2009	2010
1월	2,115	2,142	2,106
2월	2,213	2,268	2,254
3~12월	22,997	24,145	
계	27,325	28,555	4,360

주: 2010년 2월 수출량은 1~25일까지의 실적임.
자료: 관세청.

■ 김치 수입 실적

단위: 톤

구분	김치			배추		
	2008	2009	2010	2008	2009	2010
1월	21,222	9,504	10,851	52		
2월	8,023	10,630	10,936	70		
3~12월	183,124	127,991		20	111	
계	222,370	148,124	21,787	141	111	

주: 2010년 2월 수입량은 1~25일까지의 실적임.
자료: 관세청.

■ 봄(하우스)배추 포전거래 가격동향

단위: 원/3.3㎡

구분	1월		2월	
	상품	중품	상품	중품
2010	6,500	5,500	7,500	6,500
2009	3,500	3,000	4,500	3,500

자료: 농업관측센터, 2월 20일 지역모니터 조사치.



5~6월 가격 작년보다 낮지만 평년보다 높을 전망

봄(노지) 및 고랭지배추 생산량 증가 전망

· 봄(노지) 및 고랭지배추 재배 의향면적은 작년보다 각각 9%, 5% 증가할 전망이다.

■ 봄(노지)배추 재배 의향면적 작년 대비 증감률

단위: %

경기·강원	충청	호남	영남	전체
10.4	8.8	9.7	8.4	9.2

자료: 농업관측센터, 2월 20일 표본농가 조사치.

■ 고랭지배추 재배 의향면적 작년 대비 증감률

단위: %

강원	호남	영남	전체
5.6	4.8	2.9	5.4

자료: 농업관측센터, 2월 20일 표본농가 조사치.

· 추정면적에 작년단수를 적용하면 봄(노지)배추 생산량은 35만 톤, 고랭지배추 생산량은 22만 톤으로 작년보다 각각 9%, 5% 증가할 전망이다.

■ 봄(노지) 및 고랭지배추 생산량 추정

단위: %

구분	적용 단수	면적 (ha)	생산량 (천톤)	증감률(%)	
				작년대비	평년대비
봄(노지) 배추	평년	8,519	334.1	4.0	-5.0
	작년		350.6	9.2	-0.3
고랭지 배추	평년	5,853	229.4	8.5	-8.8
	작년		223.0	5.4	-11.3

자료: 농업관측센터 추정치.

중기선행관측 5~6월 도매가격은 작년보다 하락

· 봄(노지)배추 출하기(5~6월) 가격은 상품 10kg당 4,550원으로 작년 동기보다 14% 낮지만, 평년 동기보다 83% 높을 것으로 전망된다. 상대적으로 출하기 지역이 확대되는 6월에는 5월보다 가격이 하락할 전망이다.

· 준고랭지 1기작 배추 출하기(7월) 가격은 생산량 증가로 작년 동월과 평년 동월보다 각각 13%, 6% 낮은 상품 10kg당 3,400원이 전망된다.

조기 예보 봄(노지)배추 추가 정식을 자제해야

· 봄(노지)배추 정식 시기가 2개월 남아있고, 향후 추가 정식으로 생산량이 10% 이상 증가하면 출하기 가격 하락이 예상된다.

· 따라서 6~7월 가격 안정을 도모하기 위해서는 봄(노지)배추 정식을 자제해야하고 준고랭지 1기작 배추의 추가 정식도 신중히 검토할 필요가 있다.

■ 배추 도매가격 동향

단위: 원/18kg

구분		1월	2월	3월	4월	5월	6월	7월	8월	9월	10월	11월	12월
2010	상품	4,934	7,496										
	중품	3,773	5,574										
2009	상품	3,152	3,525	5,771	11,682	9,004	3,561	3,937	6,009	5,508	3,089	2,994	3,239
	중품	2,383	2,637	4,747	9,568	7,145	2,542	2,770	4,189	3,949	2,124	2,166	2,460
평년	상품	3,248	3,209	4,316	5,488	3,758	3,083	3,624	5,565	6,891	4,586	3,711	3,910
	중품	2,544	2,437	3,372	3,797	2,743	2,253	2,561	3,819	4,988	3,546	2,858	2,909

주: 평년은 5톤 가격을 10kg 가격으로 환산하였으며, 2005년 1월~2009년 12월의 최대, 최소를 뺀 평균임.
자료: 서울특별시 농수산물공사.

■ 중기선행관측 안내

· 중기선행관측은 출하기의 수급 전망과 가격을 미리 예측하여 파종·정식 등의 생산규모 조절을 위한 의사 결정에 도움을 드리고자 하는 사업으로 배추, 무에 대한 정보를 제공합니다.

가격동향

2월 도매가격은 작년보다 낮아

- 무 2월 가락시장 도매가격은 상품 18kg당 7,260원(중품 6,360원)으로 작년 동월보다 13% 높은 수준이었다. 이는 제주 월동무의 냉해 피해의 영향과 생육지연으로 출하량이 감소했기 때문이다.

생산동향

봄(하우스)무 재배 의향면적 작년보다 감소

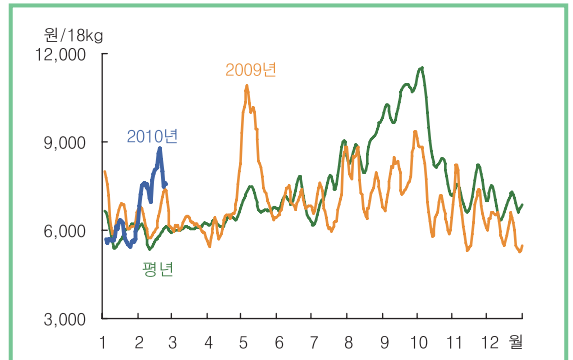
- 봄(하우스)무 재배 의향면적은 작년보다 6% 감소할 전망이다. 지역별로는 경기·강원이 6%, 호남과 영남이 각각 5% 감소할 것으로 조사되었다.

출하전망

3~4월 출하량은 작년보다 감소

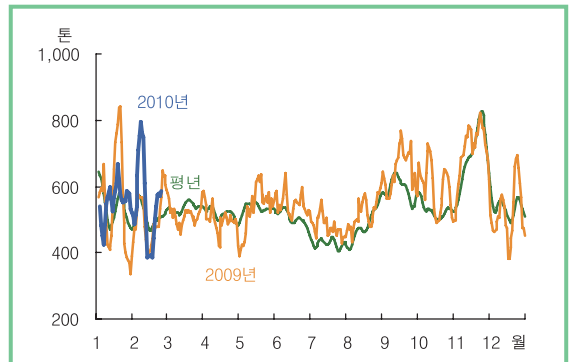
- 2009년산 가을무 저장량은 조기 출하의 영향으로 작년 동월보다 8% 감소하였으며 월동무 저장량도 12월 냉해로 상품성이 좋은 물량이 감소하면서 6% 적을 것으로 조사되었다.
- 월동무 3월 산지 출하량은 출하 면적과 단수가 동시에 감소하면서 작년 동월대비 13% 감소할 전망이다. 출하 면적은 5% 적고 단수는 생육기 기상 악화로 8% 감소할 전망이다.
- 월동무 3월 시기별 출하 면적은 중순 이전 출하가 8% 증가한 반면 중순 이후 출하는 19% 감소할 것으로 조사되어 상대적으로 상순과 중순 초반에 걸쳐 출하량이 많을 것으로 예상된다.
- 봄(하우스)무 4월 출하량은 작년 동월보다 6% 감소할 것으로 조사되었다. 출하 면적은 5% 감소하였으며, 작황도 다소 나쁜 것으로 나타났다.

■ 무 도매가격 동향 (상품)



주: 일별 가격은 5일 이동평균치임. 평년 가격은 2005~2009년의 일별 가격 중 최대, 최소를 뺀 평균임.
자료: 서울특별시 농수산물공사.

■ 무 반입량 동향



주: 일별 반입량은 5일 이동평균치임. 평년 반입량은 2005~2009년의 일별 반입량 중 최대, 최소를 뺀 평균임.
자료: 서울특별시 농수산물공사.

■ 봄(하우스)무 재배 의향면적 작년 대비 증감률

단위:%

경기 강원	충청	호남	영남	전체
-6.0	-4.8	-4.7	-5.2	-5.7

자료: 농업관측센터, 2월 20일 표본농가 조사치.

■ 가을·월동무 저장량 작년 대비 증감률

단위:%

가을무	월동무	전체
-7.5	-5.8	-6.3

자료: 농업관측센터, 2월 20일 표본농가 조사치.

■ 월동무 3월 출하량 작년 대비 증감률

단위:%

구분	서귀포시	제주시	전체
출하면적	-3.0	-9.1	-4.8
단수	-9.2	-5.2	-8.0
출하량	-12.2	-14.3	-12.8

자료: 농업관측센터, 2월 20일 표본농가 조사치.

■ 월동무 시기별 출하면적 작년 대비 증감률

단위:%

출하시기	15일 이전	15일 이후	전체
3월	8.0	-18.7	-4.8
4월	-8.0	-6.4	-7.2

자료: 농업관측센터, 2월 20일 표본농가 조사치.

■ 봄(하우스)무 4월 출하량 작년 대비 증감률

단위:%

구분	충청	호남	영남	전체
출하면적	-4.6	-4.4	-5.4	-4.8
단수	-1.2	-0.3	-2.7	-1.3
출하량	-5.9	-4.6	-8.1	-6.1

자료: 농업관측센터, 2월 20일 표본농가 조사치.

■ 봄(하우스)무 포전거래 가격동향

단위: 원/3.3㎡

구분	1월		2월	
	상품	중품	상품	중품
2010	5,000	4,500	6,000	5,500
2009	3,500	3,000	4,500	3,500

자료: 농업관측센터, 2월 20일 표본농가 조사치.

가격 전망

3월 가격 7,000원/18kg 전망

- 월동무 3월 가락시장 도매가격은 출하량 감소로 작년과 평년 동월보다 14~15% 상승한 상품 18kg당 7,000원(중품 6,000원)으로 전망된다.
- 그러나 3월 작황이 회복될 것으로 예상됨에 따라 2월 보다는 다소 낮게 형성될 것으로 보인다.
- 시기별 출하의향 조사결과에 따르면 상순보다는 하순 가격이 높게 형성될 것으로 예상되며 작황 악화에 따라 품위 격차도 좀 더 커질 것으로 전망된다.
- 지역 모니터 조사결과, 봄(하우스)무 2월 포전거래 가격은 재배 면적 감소에 따른 가격 상승 기대로 인해 3.3㎡당 6,000원(상품 기준)에서 거래되고 있다.

■ 2월 무 소비 의향지수 전월보다 낮아

- 2월 무 소비 의향지수는 전월(100)보다 6P 하락한 94로 나타났다. 방학 시즌에 접어들면서 전반적인 무 소비는 둔화된 것으로 파악된다.

■ 3월 무 소비 전월보다 적을 듯

- 농업관측센터 소비자 조사결과, 3월 무 소비 의향지수는 1월(100)보다 8P 하락한 92이며 이는 2월 소비 의향(94)보다도 감소한 수치이다.
- 감소한 무 소비 의향은 방울토마토, 애호박, 오이 등 과채류로 대체된 것으로 조사되었다.

5~7월 봄무가격 작년보다 다소 상승 할 듯

중기선행관측 봄무 가격 작년보다 높을 전망

- 금년 봄(노지)무 재배 의향면적은 작년보다 2% 감소 하였으며 수확 시기는 작년과 비슷할 것으로 조사 되었다. 추정 면적(9,889ha)에 평년(4,010kg/10a)과 금년 추정 단수(3,976kg/10a)를 적용하면 생산량은 작년과 평년보다 1~17% 적을 것으로 추정된다.
- 따라서 5월 무 가락시장 도매가격은 저장무와 봄(하우스) 무 출하량이 동시에 감소하면서 작년보다 4% 높은 상품 18kg당 8,900원(중품 7,300원)에서 형성될 전망이다. 이후 6월부터 봄(노지)무가 출하되면서 가격이 다시 하락세로 전환되어 6~7월 평균 도매가격은 상품 18kg당 7,000원으로 예상된다.

조기 예보 저장용 월동무 작황 관리 철저

- 5월 가격이 높게 형성될 것으로 예상되기 때문에 월동무의 작황을 철저히 관리하고 저장무 품위 유지에 만전을 기할 필요가 있다.

무 도매가격 동향

구분		1월	2월	3월	4월	5월	6월	7월	8월	9월	10월	11월	12월
2010	상품	5,776	7,262										
	중품	4,703	6,357										
2009	상품	6,633	6,436	6,161	6,401	8,600	6,973	6,749	7,603	7,811	6,875	6,682	6,060
	중품	4,648	5,389	5,443	5,306	6,860	5,246	5,306	6,142	6,499	5,509	5,236	4,142
2008	상품	7,816	6,158	6,784	6,740	7,271	6,386	5,833	7,698	6,849	6,930	7,339	6,098
	중품	6,419	5,529	6,140	5,680	5,443	4,884	4,560	6,164	5,649	5,763	5,530	3,766
평년	상품	6,129	5,794	6,080	6,277	7,096	7,043	7,483	8,709	10,417	8,743	7,390	6,825
	중품	4,529	4,741	5,175	5,191	5,242	5,277	5,496	7,005	8,161	6,986	5,878	5,238

단위: 원/18kg

주: 평년은 5톤 가격을 18kg 가격으로 환산하였으며, 2005년 1월~2009년 12월의 최대, 최소를 뺀 평균임.
자료: 서울특별시 농수산물공사.

봄(노지)무 재배 의향면적 작년대비 증감률

단위:%

경기 강원	충청	호남	영남	전체
-5.1	0.2	-1.2	0.0	-2.0

자료: 농업관측센터, 2월 20일 표본농가 조사치.

봄(노지)무 생산량 추정

적용 단수	2010년 추정 생산량		증감률(%)	
	재배 면적 (ha)	생산량 (천톤)	작년 대비	평년 대비
평년	9,889	396.6	-0.8	-16.4
금년		393.2	-2.0	-17.1

자료: 농업관측센터 추정치.

고랭지무 재배 의향면적 작년대비 증감률

단위:%

강원	호남	영남	전체
-10.1	-8.6	-4.3	-9.1

자료: 농업관측센터, 2월 20일 표본농가 조사치.

고랭지무 생산량 추정

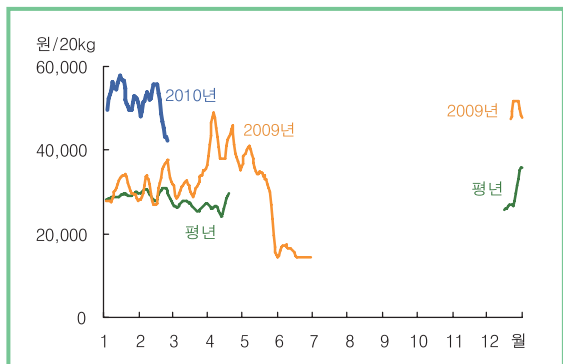
적용 단수	2010년 추정 생산량		증감률(%)	
	재배 면적 (ha)	생산량 (천톤)	작년 대비	평년 대비
평년	1,856	56.3	-9.3	-20.0
금년		56.4	-9.1	-19.8

자료: 농업관측센터 추정치.

감자(대지)

출하량 감소로 대지 3월 가격 강세 지속

■ 대지 도매가격 동향(상품)



주: 일별 가격은 5일 이동평균치임. 평년 가격은 2005~2009년의 일별 가격 중 최대, 최소를 뺀 평균임.
자료: 서울특별시 농수산물공사.

■ 대지 3월 출하량 작년 대비 증감률

단위: %

제주도 가을감자	육지부 2모작 저장량	전체
-10.2	-1.0	-11.2

자료: 농업관측센터, 2월 20일 표본농가 및 지역모니터 조사치.

겨울감자 재배 면적 15% 증가 전망

- 2010년산 겨울감자 재배 면적은 파종기 가격 강세로 2009년산보다 15% 증가할 전망이다.

■ 겨울감자 재배 면적 2009년산 대비 증감률

단위: %

서귀포시	제주시	전체
16.4	10.8	15.0

자료: 농업관측센터, 2월 20일 표본농가 조사치.

2월 도매가격 작년 동월보다 56% 높은 수준

- 대지 2월 가락시장 도매가격은 상품 20kg당 4만 9,870원(중품 2만 9,630원)으로 작년 동월보다 56% 높았다.
- 이는 생육기 작황부진으로 제주도 가을감자 출하량이 크게 감소하였기 때문이다.

대지 3월 출하량 작년 동월보다 11% 감소할 전망

- 제주도 가을감자와 육지부 2모작 가을 저장 감자를 고려한 대지 3월 전체 출하량은 작년 동월보다 11% 감소할 전망이다.
- 제주도 가을감자 출하량은 작년 동월보다 10% 감소할 전망이다. 이는 출하 면적이 재배 면적 감소로 작년 동월보다 8%, 단수가 생육기 작황부진으로 작년 동월보다 2% 감소할 것으로 전망되기 때문이다.
- 한편, 육지부 2모작 가을 저장 감자 출하량은 작년 동월보다 1% 감소할 전망이다.

대지 3월 가격 작년 동월보다 높은 4만원 전망

- 대지 3월 가락시장 도매가격은 출하량 감소로 작년과 평년 동월보다 27~50% 높은 상품 20kg당 4만원으로 전망된다.

■ 대지 도매가격 동향

단위: 원/20kg

구분		1월	2월	3월	4월	5월	6월	7월	8월	9월	10월	11월	12월
2010	상품	53,477	49,866										
	중품	27,757	29,628										
2009	상품	30,664	32,071	31,413	41,427	33,022	15,451	-	-	-	-	-	49,615
	중품	18,764	20,637	22,449	30,924	27,789	13,571	-	-	-	-	-	25,723
평년	상품	29,191	29,845	26,687	25,082	-	-	-	-	-	-	34,603	29,026
	중품	18,301	18,734	18,736	17,867	-	-	-	-	-	-	19,326	18,428

주: 평년 가격은 2005년 1월~2009년 12월의 최대, 최소를 뺀 평균임.
자료: 서울특별시 농수산물공사.

출하량 감소로 수미 3월 가격 강세 지속

감자(수미)

2월 도매가격 작년 동월보다 58% 높은 수준

- 수미 2월 상품 20kg당 도매가격은 고랭지 저장감자 출하량 감소로 작년 동월보다 58% 높은 3만 2,060원 (중품 2만 7,620원)이었다.

봄(시설)감자 재배 면적 작년보다 2% 증가할 전망

- 봄(시설)감자 재배 면적은 작년 수확기 가격 강세로 작년보다 2% 증가할 전망이다.

수미 3월 출하량 작년 동월보다 7% 감소할 전망

- 고랭지 저장감자와 봄(시설)감자를 고려한 수미 3월 전체 출하량은 작년 동월보다 7% 감소할 전망이다.
- 고랭지 저장감자 출하량은 생산량 감소로 작년 동월보다 10% 감소할 전망이다.
- 반면, 봄(시설)감자 출하량은 작년 동월보다 5% 증가할 전망이다. 이는 출하 면적과 단수가 작년 동월보다 각각 3%, 2% 증가할 것으로 전망되기 때문이다.

수미 3월 가격 작년 동월보다 높은 3만 1,000원 전망

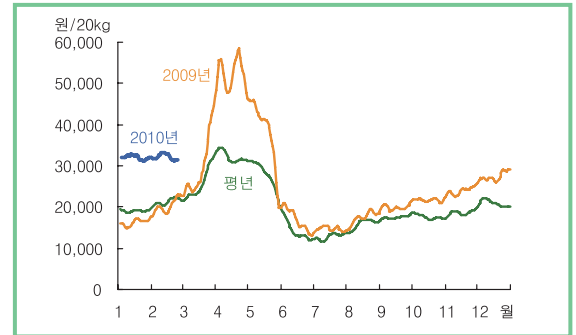
- 수미 3월 가락시장 도매가격은 출하량 감소로 작년과 평년 동월보다 4~22% 높은 상품 20kg당 3만 1,000원으로 전망된다.

■ 수미 도매가격 동향

구분		1월	2월	3월	4월	5월	6월	7월	8월	9월	10월	11월	12월
2010	상품	32,056	32,060										
	중품	27,552	27,621										
2009	상품	16,169	20,291	29,766	52,794	38,244	17,803	14,691	17,398	19,697	21,609	23,947	27,420
	중품	13,629	15,827	21,514	44,476	33,216	13,697	12,210	14,995	16,598	17,690	19,254	21,569
평년	상품	19,096	21,453	25,481	32,023	27,965	14,030	12,863	16,223	17,434	17,679	18,611	20,872
	중품	14,023	15,616	16,551	24,115	21,588	11,407	10,419	12,791	13,376	13,260	13,006	14,267

주: 평년 가격은 2005년 1월~2009년 12월의 최대, 최소를 뺀 평균임.
자료: 서울특별시 농수산물공사.

■ 수미 도매가격 동향 (상품)



주: 일별 가격은 5일 이동평균치임. 평년 가격은 2005~2009년의 일별가격 중 최대, 최소를 뺀 평균임.

자료: 서울특별시 농수산물공사.

■ 수미 3월 출하량 작년 대비 증감률

단위: %

고랭지 저장 감자	봄(시설)감자	전체
-10.3	5.3	-7.2

자료: 농업관측센터, 2월 20일 표본농가 및 지역모니터 조사치.

봄(노지)감자 · 고랭지감자 재배 의향

- 봄(노지)감자 재배 의향면적은 4% 감소하고, 고랭지감자 재배 의향면적은 1% 증가할 것으로 조사되었다.

■ 봄(노지)감자 재배 의향면적 작년 대비 증감률

단위: %

경기	강원	충북	충남	전북	전남	경북	경남	전체
10.0	-1.2	-1.8	1.1	4.3	1.0	-15.1	-20.8	-3.6

자료: 농업관측센터, 2월 20일 표본농가 조사치.

■ 고랭지감자 재배 의향면적 작년 대비 증감률

단위: %

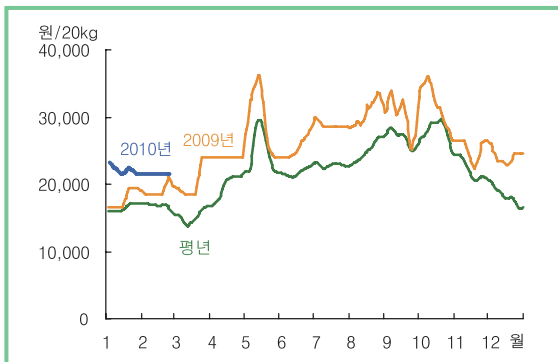
강릉	양구	인제	정선	평창	홍천	횡성	전체
6.8	4.8	4.5	6.4	-2.3	1.5	5.7	1.0

자료: 농업관측센터, 2월 20일 표본농가 조사치.

단위: 원/20kg



■ 당근 도매가격 동향 (상품)



주: 일별 가격은 5일 이동평균치임. 평년 가격은 2005~2009년의 일별 가격 중 최대, 최소를 뺀 평균임.

자료: 서울특별시 농수산물공사.

■ 당근 3월 전체 출하량 작년 대비 증감률

단위: %

산지 출하량	수입량	전체
6.7	2.0	5.2

자료: 농업관측센터, 2월 20일 표본농가 및 지역모니터 조사치.

■ 당근 3월 산지 출하량 작년 대비 증감률

단위: %

구분	제주시	서귀포시	전체
출하면적	8.5	-19.9	5.6
단수	1.3	-1.6	1.0
출하량	9.8	-21.5	6.6

자료: 농업관측센터, 2월 20일 표본농가 및 지역모니터 조사치.

■ 봄당근 재배 면적 작년 대비 증감률

단위: %

구분	영남	충청	전체
하우스	-3.5	0.2	-2.5
노지	3.1	-3.8	2.2
전체	1.5	-2.1	0.9

자료: 농업관측센터, 2월 20일 표본농가 및 지역모니터 조사치.

■ 고랭지당근 재배 의향면적 작년 대비 증감률

단위: %

4월	5월	6월	전체
20.9	1.5	0.1	7.5

자료: 농업관측센터, 2월 20일 표본농가 및 지역모니터 조사치.

2월 도매가격은 작년 동월보다 높은 2만 1,290원

- 당근 2월 가락시장 도매가격은 작년과 평년 동월보다 각각 12%, 26% 높은 상품 20kg당 2만 1,290원(중품 1만 7,480원)이었다.
- 이는 겨울당근 재배 면적이 증가하였지만 작황이 좋지 않았고, 수입량도 감소하였기 때문이다.

3월 출하량은 작년 동월보다 5% 증가할 전망

- 당근 3월 전체 출하량은 산지 출하량과 수입량이 증가하여 작년 동월보다 5% 증가할 전망이다.
- 산지 출하량은 작황이 많이 회복된데다 출하 면적이 늘어 작년 동월보다 7% 증가할 전망이다.
- 출하 면적은 재배 면적이 늘어났고 제주 지역 폭설로 출하가 지연되어 작년 동월보다 6% 증가할 것으로 조사되었다.
- 10a당 수확량은 생육 초기 가뭄 피해가 있었지만 전반적으로 작황이 양호하여 작년 동월보다 1% 늘어날 전망이다.
- 수입량은 낮은 환율과 중국 산지 겨울당근 출하 작업 재개로 작년 동월보다 2% 증가할 전망이다.

3월 도매가격은 작년 동월보다 낮을 전망

- 당근 3월 가락시장 도매가격은 산지 출하량과 수입량이 증가하여 작년 동월보다 11% 낮은 상품 20kg당 1만 8,000원으로 전망된다.

당근 3월 가격 약세로 전환될 듯

봄당근 재배 면적은 작년보다 다소 증가할 전망

- 봄당근 재배 면적은 작년 출하기 가격이 높아 작년보다 다소 증가할 전망이다.
- 작형별로 봄(하우스)당근 재배 면적이 작년보다 3% 감소하였으나 봄(노지)당근은 2% 증가할 것으로 조사되었다.
- 부산 지역 봄(하우스) 재배 농가들은 김해, 함안 등으로 이동하여 재배를 계속할 것으로 조사되었다.
- 충청 지역 봄(노지)당근 재배 면적은 농가들이 수익이 더 좋은 생강과 시금치등으로 작목을 전환하여 작년보다 4% 감소하였다.

고랭지당근 재배 의향면적은 작년보다 8% 증가할 전망

- 고랭지당근 재배 의향면적은 작년 출하기 가격이 높아 작년보다 8% 증가할 전망이다.

■ 당근 포전거래 가격 동향(부산시)

단위: 원/3.3m²

구분	상품	종품
2010	14,000	12,000
2009	10,000	-

자료: 농업관측센터, 2월 20일 지역모니터 조사치.

중국 당근 산지가격 지난 달보다 다소 상승

- 2월 중국 당근 산지가격은 기상 악화로 인한 출하량 감소로 작년 동월(1,700위안)보다 높은 톤당 2,100위안(315달러)이었다.
- 당근 2월 1~25일까지 수입량은 겨울당근 첫 출하 지연으로 작년 동기보다 5% 감소한 5,085톤이었다.
- 2월 국내 수입 가능가격(도매가격)은 환율 하락으로 작년 동월보다 5% 낮은 10kg당 8,920원이었다.
- 중국 봄당근 재배 면적은 작년 출하기 가격 강세로 증가할 전망이다.

■ 당근 수입 실적

단위: 톤

구분	1월	2월	3월	4월	5월	6월	7월	8월	9월	10월	11월	12월	합계
2010	4,068	5,085											11,163
2009	4,749	5,986	6,089	8,503	4,461	5,162	7,078	5,914	5,914	4,975	5,798	8,034	72,663

주: 2010년 2월 수입량은 1~25일까지의 실적임.
자료: 관세청.

■ 당근 도매가격 동향

단위: 원/20kg

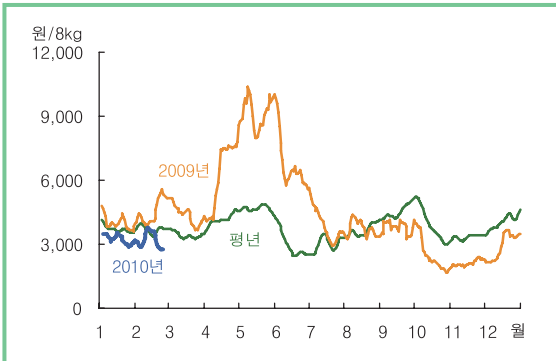
구분		1월	2월	3월	4월	5월	6월	7월	8월	9월	10월	11월	12월
2010	상품	22,083	21,286										
	종품	17,625	17,475										
2009	상품	17,750	19,109	20,385	24,000	29,560	25,442	28,788	30,988	30,115	31,667	25,147	24,181
	종품	12,958	14,761	16,038	19,500	23,340	22,250	24,192	27,655	25,308	27,909	21,968	20,550
평년	상품	16,704	16,875	15,827	19,611	25,614	21,789	22,741	24,828	26,884	28,333	21,809	18,635
	종품	13,297	13,402	11,555	16,125	19,301	18,874	20,596	21,768	22,621	24,291	17,900	15,125

주: 평년 가격은 2005년 1월~2009년 12월의 최대, 최소를 뺀 평균임.
자료: 서울특별시 농수산물공사.

양배추



■ 양배추 도매가격 동향 (상품)



주: 일별 가격은 5일 이동평균치임. 평년가격은 2005~2009년의 일별가격 중 최대, 최소를 뺀 평균임.
자료: 서울특별시 농수산물공사.

■ 양배추 반입량 동향



주: 일별 반입량은 5일 이동평균치임. 평년 반입량은 2005~2009년의 일별반입량 중 최대, 최소를 뺀 평균임.
자료: 서울특별시 농수산물공사.

■ 양배추 3월 출하량 작년 대비 증감률

단위: %

구분	제주	호남	전체
출하면적	20.9	-6.3	11.3
단수	-3.1	-0.4	-3.6
출하량	17.8	-6.7	7.7

자료: 농업관측센터, 2월 20일 표본농가 및 지역모니터 조사치.

■ 양배추 2월 포전거래 가격 동향(전북 완주)

단위: 원/3.3m

구분	상품	중품
2010	4,800	4,200
2009	4,500	4,100

자료: 농업관측센터, 2월 20일 지역모니터 조사치.

2월 도매가격은 작년 동월보다 낮은 3,190원

- 양배추 2월 가락시장 도매가격은 상품 8kg당 3,190원 (중품 1,950원)으로 작년과 평년 동월보다 각각 30%, 13% 낮은 수준이었다.
- 이는 겨울양배추 재배 면적이 과잉 생산된 전년보다 약간 감소하였지만, 수출 및 국내 소비가 크게 감소하였기 때문이다.

3월 출하량은 작년 동월보다 8% 증가 전망

- 양배추 3월 출하량은 단수가 감소하지만 출하 면적이 증가하여 작년 동월보다 8% 증가할 전망이다.
- 출하 면적은 제주 지역 중만생양배추 재배 면적이 늘어난데다 조생양배추 출하가 지연되어 작년 동월보다 11% 증가할 것으로 조사되었다.
- 10a당 수확량은 강수량이 많고 날씨가 추워 구가 작아지면서 작년 동월보다 4% 감소할 것으로 조사되었다.

3월 도매가격은 작년 동월보다 낮을 전망

- 양배추 3월 가락시장 도매가격은 산지 출하량 증가로 작년 동월보다 21% 낮고 평년 동월보다 2% 높은 상품 8kg당 3,500원으로 전망된다.
- 2월 포전 거래는 봄(하우스)양배추를 중심으로 이루어졌으며, 작년 동월보다 7% 높은 3.3m²당 4,800원(상품 기준)에 거래되었다.



양배추 3월 가격 전월보다 높지만 약세 이어질 듯

봄양배추 재배 면적 작년보다 1% 감소할 전망

- 봄양배추 재배 면적은 노지양배추가 작년과 비슷한 반면 하우스양배추가 줄어 작년보다 1% 감소할 전망이다.
- 봄(하우스)양배추 재배 면적은 호남 지역에서 증가하였으나 영남 지역에서 감소하여 작년보다 3% 감소하였다.
- 봄(노지)양배추 재배 면적은 정식기 가격 약세가 지속됨에 따라 재배 의향 증가폭이 줄어들면서 작년과 비슷한 전망이다.

■ 봄양배추 재배 면적 작년 대비 증감률

단위: %

구분	영남	호남	충청	전체
하우스	-3.9	5.5	-	-2.5
노지	0.1	-2.3	2.3	0.3
전체	-3.2	-0.1	2.3	-1.0

자료: 농업관측센터, 2월 20일 표본농가 및 지역모니터 조사치.

고랭지양배추 재배 의향면적 작년보다 9% 감소

- 고랭지양배추 재배 의향면적은 작년 출하기 가격 약세로 작년보다 9% 감소할 전망이다.

■ 고랭지양배추 재배 의향면적 작년 대비 증감률

단위: %

강원	경북	전체
-11.1	-1.5	-8.7

자료: 농업관측센터, 2월 20일 표본농가 조사치.

■ 양배추 도매가격 동향

단위: 원/8kg

구분		1월	2월	3월	4월	5월	6월	7월	8월	9월	10월	11월	12월
2010	상품	3,232	3,194										
	중품	2,211	1,954										
2009	상품	4,088	4,541	4,412	6,214	9,168	6,884	3,890	3,702	3,750	2,385	2,141	2,909
	중품	3,175	3,719	3,583	4,941	6,960	5,780	2,897	2,906	2,816	1,716	1,735	2,231
평년	상품	3,785	3,678	3,416	4,235	4,592	2,935	3,047	3,595	4,432	3,853	3,363	4,015
	중품	2,740	2,730	2,680	3,140	3,469	2,478	2,207	2,720	3,058	2,719	2,488	3,079

주: 평년 가격은 2005년 1월~2009년 12월의 최대, 최소를 뺀 평균임.
자료: 서울특별시 농수산물공사.

4월호 예고(예정 일자: 2010. 4. 1)

- 재배의향면적: 고랭지배추, 고랭지무, 당근, 양배추, 고랭지감자
- 재배면적: 봄배추, 봄무, 당근, 양배추, 겨울감자
- 작황: 봄배추, 봄무, 당근, 양배추, 겨울감자
- 수입실적: 김치, 당근
- 가격동향: 배추, 무, 당근, 양배추, 감자
- 기상예보: 4~5월 기상

이 『농업관측월보』는 인터넷(<http://aglook.krei.re.kr>) 및 농업 전문지를 통해서도 볼 수 있습니다. 『농업관측월보』와 관련하여 의견이 있는 분은 한국농촌경제연구원 인터넷 홈페이지 내의 【질의응답】을 선택한 후【글쓰기】를 이용하여 의견을 보내 주시기 바랍니다.

인터넷 홈페이지 <http://www.krei.re.kr> ☎ 02) 3299-4270 FAX: 02) 965-4396

<http://www.mifaff.go.kr> ☎ 02) 500-1673 FAX: 02) 507-3961

담당자: 신용광(채소관측팀장), 박영구(무), 윤종열(배추), 윤형현(양배추, 당근), 한은수(감자), 윤경진(그래픽, 기상)

3 월의 기상

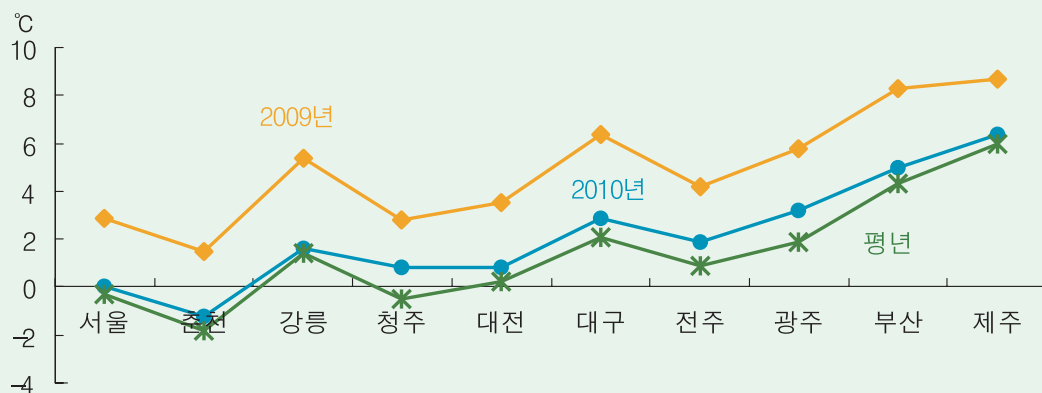
■ 3월 전망

- 기온 : 평균기온은 평년(-1~10℃)보다 높겠으나, 두 차례 정도 기온이 큰 폭으로 떨어져 기온 변화가 크겠음.
- 강수량 : 강수량은 평년(34~127mm)보다 많겠으며, 한두 차례 많은 비가 오겠음.

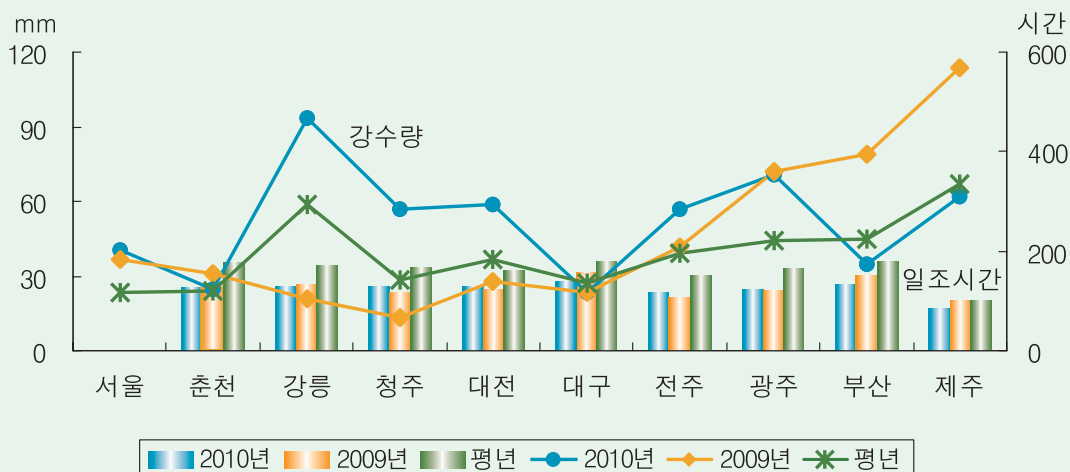
■ 봄철 기상예보(4~5월)

- 4월 : 이동성 고기압과 기압골의 영향을 주기적으로 받아 기온변화가 크겠으나 전반적인 기온은 평년과 비슷하겠고, 일교차가 큰 날이 많겠음. 전반적인 강수량은 평년과 비슷하겠으나, 지역적인 차이가 크겠음.
- 5월 : 이동성고기압의 영향을 주로 받아 맑은 날이 많겠고 기온은 평년보다 높겠음. 남쪽 기압골의 영향을 받아 남부지방을 중심으로 한두 차례 많은 비가 오겠으며, 전반적인 강수량은 평년보다 많겠음.

■ 2월 평균기온 합계



■ 2월 강수량 및 일조시간 합계



기상청(www.kma.go.kr), 2010년 2월 23일 발표

이 「농업관측(엽근채소)」은 농림수산물부 지원으로 한국농촌경제연구원 농업관측센터에서 농업인들의 재배의향, 피종실적, 작황, 가격 등 각종 통계자료를 수집·분석한 후, 농업 및 통계 전문가들의 자문을 받아 작성한 것입니다. 엽근채소 관측은 배추, 무, 당근, 양배추, 감자 5개 품목에 대하여 매월 1일에 발표됩니다. 전망 결과는 앞으로 기상 및 수급여건의 변동에 따라 달라질 수 있습니다.