



## 엽근채소 10월과 김장철 가격 9월보다 하락할 전망

### 배추·무·양배추 10월 가격 평년보다 높으나 9월보다 하락할 전망

- 배추 10월 가격은 출하 지역이 넓은 준고랭지배추와 충청·경기권의 가을배추가 출하되면서 9월보다 21% 하락할 전망.
- 무 10월 가격도 중순부터 가을무 출하가 시작되면서 9월보다 19% 하락할 전망.
- 양배추 10월 가격도 작황부진으로 평년보다 높으나 9월보다 30% 낮을 전망.
- 당근과 감자 10월 가격은 산지 출하량이 감소하여 전월과 평년대비 상승할 전망.

엽근채소 10월 가격 평년 및 전월 대비 증감률(%)

구분	배추	무	감자	당근	양배추
평년 대비	183.5	128.8	41.4	30.6	159.5
전월 대비	-21.3	-18.6	5.6	4.2	-29.5

### 김장철 배추·무 가격 작년보다 높으나 9월 대비 하락 전망

- 가을배추·무 생산량 작년보다 18~26% 감소할 것으로 전망되어 김장철 가격 평년보다 높으나 강우 피해가 심했던 9월 시세보다는 40~60% 하락할 전망.
- 배추·무 가격이 연말까지 높게 유지할 가능성이 큰 만큼 내년 초에 출하될 월동 배추·무를 연내에 앞당겨 출하하는 것이 산지 농가들에게 유리할 것으로 판단됨.

김장철 배추·무 도매가격 추정

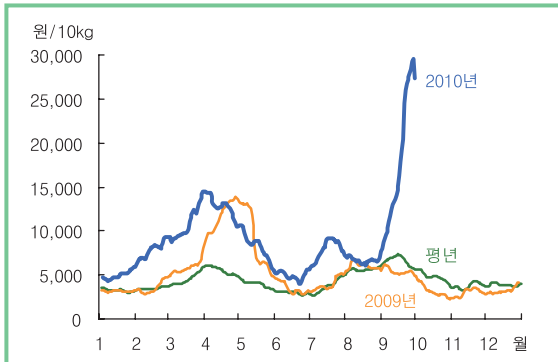
구분	11월	12월	평년 대비 증감률	9월 대비 증감률
배추	7,000원/10kg	6,000원	53~89%	-58~-64%
무	15,000원/18kg	13,000원	90~103%	-39~-47%

**월동배추·무 연내 조기 출하 필요!**

# 배추

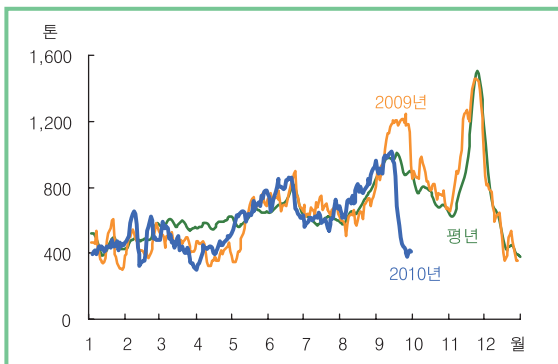


## ■ 배추 도매가격 동향 (상품)



주: 일별 가격은 5일 이동평균치임. 평년 가격은 2005~2009년의 일별 가격 중 최대, 최소를 뺀 평균임.  
자료: 서울특별시 농수산물공사.

## ■ 배추 반입량 동향



주: 일별 반입량은 5일 이동평균치임. 평년 가격은 2005~2009년의 일별 반입량 중 최대, 최소를 뺀 평균임.  
자료: 서울특별시 농수산물공사.

## ■ 가을배추 재배 의향면적 작년 대비 증감률

단위: %

경기 강원	충청	호남	영남	전체
-2.5	-2.2	-10.8	-11.1	-6.6

자료: 농업관측센터, 9월 20일 표본농가 조사치.

## ■ 배추 10월 출하량 작년 대비 증감률

구분	준고랭지 2기작	가을배추	전체
출하면적	-8.7	-10.2	-9.0
단수	-23.8	-20.9	-23.2
출하량	-32.5	-31.1	-32.2

자료: 농업관측센터, 9월 20일 표본농가 조사치.

## 가격 동향 9월 배추 가격 강세 지속

- 배추 9월 가락시장 도매가격은 상품 10kg당 1만 6,520원(중품 1만 1,730원)으로 작년 동월보다 3배 높은 수준이었다.
- 이는 잦은 강우로 산지 출하가 원활하지 못했고 병해충도 심했기 때문이다. 또한, 출하가 불가능한 폐작 면적도 크게 늘면서 전체적인 상품 물량도 부족했다.
- 특히 추석 시즌인 20~24일에도 강원과 경기 지역에 강수량이 집중되면서 산지 출하작업이 원활하지 못해 도매가격은 3만 5,000원까지 상승하기도 하였다.

## 생산 동향 가을배추 재배의향 작년 대비 7% 감소

- 가을배추 재배 의향면적은 작년보다 7% 감소할 전망이다. 이는 작년 가을배추 가격이 평년에 비해 낮았고 태풍으로 정식전 묘상 피해도 있었기 때문이다.

## 출하 전망 10월 출하량 작년 대비 32% 감소 전망

- 배추 10월 출하량은 작황이 나빠 작년 동월보다 32% 감소할 전망이다. 출하 면적은 작년보다 9%, 단수는 23% 감소할 것으로 조사되었다.
- 특히 추석 시즌 준고랭지 지역에 강우가 겹치면서 단수 감소폭은 9월 상순 조사치(15%)보다 클 것으로 예상된다.
- 가을배추 출하 면적은 태풍과 강우의 영향으로 작년 동월보다 10%, 단수는 21% 감소하여 출하량은 31% 감소할 것으로 조사되었다.

# 배추 10월 가격 강세 속, 전월보다는 낮게 형성될 전망

## 수출입 전망 10월 김치 수입량 작년보다 44% 증가

- 9월 1~25일까지 김치 수입은 1만 556톤이며, 이를 신선배추로 환산할 경우 2만 3,390톤으로 작년 동기보다 6% 많은 수준이다.
- 9월말 현재 중국산 김치 10kg당 생산원가는 작년보다 46% 하락한 21.3위안(3.2달러)이다. 중국 김치의 국내 수입원가는 5,590원, 국내 판매가격은 7,900원으로 작년보다 4% 낮은 것으로 추정된다.
- 따라서 9월 김치 수입량은 작년보다 많을 것으로 추정되며, 10월도 중국 내 생산 원가가 큰 폭으로 하락한데다, 국내 가격이 높게 형성되면서 작년보다 44% 많은 1만 8천 톤이 수입될 전망이다.

## 가격 전망 10월 가격 강세, 전월보다는 하락할 듯

- 배추 10월 가락시장 도매가격은 산지 출하량이 감소하면서 작년과 평년 동월보다 크게 높은 상품 10kg당 1만 3,000원(중품 1만원)으로 전망된다.
- 그러나 작황 피해가 극심했던 완전고랭지 출하가 종료되고 고랭지보다 출하지역이 많은 준고랭지와 경기, 충청 지역 가을배추 출하가 시작되면서 9월 가격보다는 하락할 것으로 전망된다.
- 9월 포전 거래는 전남 지역 가을배추를 중심으로 일부 이루어졌으며, 3.3㎡당 거래 가격은 6,000원(상품 기준)으로 작년보다 2,000원 상승한 것으로 조사되었다.

## ■ 김치 수출 실적

단위: 톤

구분	평년	2009	2010
1~8월	15,587	18,153	18,541
9월	2,300	2,425	1,842
10~12월	7,131	7,977	-
계	25,018	28,555	20,383

주: 2010년 9월 수출량은 1~25일까지의 실적임.  
자료: 관세청.

## ■ 김치 수입 실적

단위: 톤

구분	김치			배추		
	2008	2009	2010	2008	2009	2010
1~8월	157,756	98,119	110,687	142	111	166
9월	18,239	13,322	10,556	-	-	-
10~12월	46,374	36,684	-	-	-	-
계	222,369	148,125	121,243	142	111	166

주: 2010년 9월 수입량은 1~25일까지의 실적임.  
자료: 관세청.

## ■ 배추 포전거래 가격동향

단위: 원/3.3㎡

구분	8월		9월	
	상품	중품	상품	중품
2010	10,000	8,000	6,000	5,000
2009	10,000	9,000	4,000	3,000

자료: 농업관측센터, 9월 20일 표본농가 조사치.

## ■ 김장철(11~12월) 배추 출하면적 작년 대비 증감률

단위: %

경기 강원	충청	호남	영남	전체
-1.0	-0.8	-5.2	-3.6	-2.7

자료: 농업관측센터, 9월 20일 표본농가 조사치.

## ■ 월동배추 재배 의향면적 작년 대비 증감률

단위: %

조사시기	전남	제주	전체
8. 20	7.0	1.3	6.7
9. 20	7.5	13.3	7.8

자료: 농업관측센터, 9월 20일 표본농가 및 모니터 조사치.



# 월동배추 조기 출하로 김장철 공급량 늘려야

## 가을배추 생산량은 작년 대비 26% 감소

- 가을배추 재배 면적(13,510ha)에 10월 예상단수를 (8,654kg/10a)를 적용하면 생산량은 116만 9,000톤으로 작년보다 26%, 평년보다 14% 적을 전망이다.

### ■ 가을배추 생산량 추정

2010년 생산량			증감률(%)	
재배 면적 (ha)	예상 단수 (kg/10a)	생산량 (천톤)	작년대비	평년대비
13,510	8,654	1,169	-26.1	-13.7

자료: 농업관측센터 추정치.

## 월동배추 연내 조기 출하해야

- 현재 배추 가격 강세가 이어지면서 내년 초부터 출하될 월동배추의 재배의향이 작년 대비 8% 증가한 것으로 나타났다. 따라서 내년 초부터는 금년과 달리 배추 가격 상승은 없을 것으로 예상된다.
- 현재 배추 가격이 연말까지 높은 수준을 유지할 가능성이 큰 만큼 내년 초에 출하될 월동배추를 금년 내에 앞당겨 출하하는 것이 산지 농가들에게 유리할 것으로 판단된다.
- 또한 월동배추의 조기출하가 늘어남에 따라 시장 가격의 하락을 유도할 수 있어 소비자에게 도움을 줄 수 있을 것으로 기대된다.

## 중기선행관측 김장철 배추 가격 10월보다는 낮아

- 김장철(11~12월) 가을배추 출하 면적은 작년 동기보다 3% 감소하나 10월 출하 면적(작년 대비 9% 감소)보다는 감소폭이 줄 것으로 조사되었다.
- 현재 가을배추 초기 작황이 작년보다 21% 나쁜 것으로 나타나 10월까지의 가격 강세가 이어질 것으로 예상된다. 그러나 향후 더 이상의 기상 이변이 없는 한 중·후반기 작황은 초기보다 호전될 것으로 보인다.
- 또한 9월 중순부터 재파종된 배추 생육이 원활히 이루어질 경우, 11월 중순부터 12월까지의 산지 출하량이 10월보다는 증가할 것으로 예상된다.
- 따라서 김장철(11~12월) 배추 도매가격은 상품 10kg당 6,500원으로 전망되어 작년 대비 강세를 나타낼 것으로 보이나 10월보다는 50% 하락할 전망이다.

## 조기 예보 가을배추 작황 관리 철저

- 김장철 배추 출하량이 작년보다 감소할 것으로 전망됨에 따라 태풍의 영향이 비교적 적었던 영남 지역 포전과 태풍 피해를 입은 충청·호남 지역의 잔여 면적에 대한 작황 관리에 만전을 기할 필요가 있다.

## ■ 배추 도매가격 동향

단위: 원/10kg

구분		1월	2월	3월	4월	5월	6월	7월	8월	9월	10월	11월	12월
2010	상품	4,934	7,573	10,839	12,787	8,337	4,925	7,773	6,662	16,519			
	중품	3,773	5,622	7,707	9,501	6,289	3,263	5,799	4,331	11,731			
2009	상품	3,152	3,525	5,771	11,682	9,004	3,561	3,937	6,009	5,508	3,089	2,994	3,239
	중품	2,383	2,637	4,747	9,568	7,145	2,542	2,770	4,189	3,949	2,124	2,166	2,460
평년	상품	3,248	3,209	4,316	5,488	3,758	3,083	3,624	5,565	6,891	4,586	3,711	3,910
	중품	2,544	2,437	3,372	3,797	2,743	2,253	2,561	3,819	4,988	3,546	2,858	2,909

주: 평년은 5톤 가격을 10kg 가격으로 환산하였으며, 2005년 1월~2009년 12월의 최대, 최소를 뺀 평균임.

자료: 서울특별시 농수산물공사.

## 가격 동향 9월 도매가격 강세 지속

- 무 9월 가락시장 도매가격은 상품 18kg당 2만 4,580원 (중품 1만 9,980원)으로 작년 동월보다 2배 이상 높은 수준이었다. 이는 여름철 기상 이변으로 고랭지무 작황이 악화되어 출하량이 작년보다 크게 감소하였기 때문이다.
- 순별 가격은 상순 2만 570원에서 중순 2만 3,500원, 하순 3만 2,690원으로 상승세를 나타냈다. 이는 추석철 강우로 인해 산지 출하량이 크게 줄었기 때문이다.

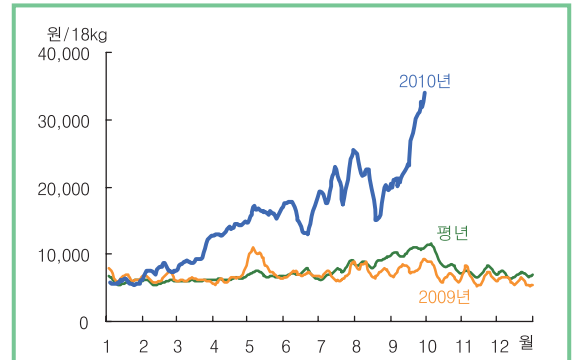
## 생산 동향 가을무 생산량 작년보다 16% 감소 전망

- 가을무 재배 의향면적은 작년보다 8% 감소할 전망이다. 지속된 강우로 폐작 면적이 증가하여 재배 의향면적은 전월 조사치보다 2%p 감소하였다.
- 단수는 태풍과 강우 피해로 경기·충청 지역을 중심으로 작년보다 크게 악화될 것으로 조사되었다. 상대적으로 호남 지역의 피해는 적은 것으로 나타났다.
- 가을무 추정 면적(7,156ha)에 조사된 예상 단수(7,431kg/10a)를 적용하면, 생산량은 52만 3천 톤으로 작년과 평년보다 각각 16% 적을 것으로 추정된다.

## 출하 전망 10월 출하량 작년보다 16% 감소 전망

- 무 10월 산지 출하량은 고랭지무와 가을무 출하 면적과 단수 감소로 작년 동월보다 16% 적을 전망이다.
- 10월 상순까지 준고랭지 2기작 출하량이 감소하지만 중순이후 가을무 조기 출하가 시작되면서 출하량이 점차 회복될 것으로 보인다.

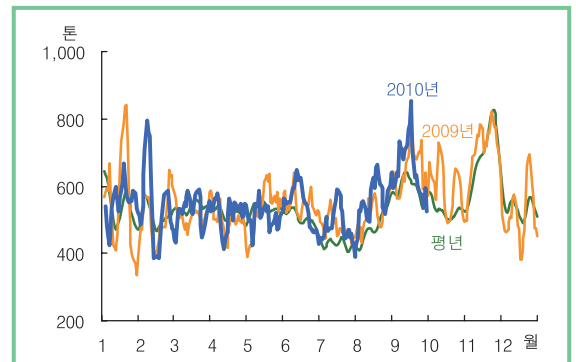
## ■ 무 도매가격 동향 (상품)



주: 일별 가격은 5일 이동평균치임. 평년 가격은 2005~2009년의 일별 가격 중 최대, 최소를 뺀 평균임.

자료: 서울특별시 농수산물공사.

## ■ 무 반입량 동향



주: 일별 반입량은 5일 이동평균치임. 평년은 2005~2009년의 일별 반입량 중 최대, 최소를 뺀 평균임.

자료: 서울특별시 농수산물공사.

## ■ 가을무 재배 의향면적 작년 대비 증감률

단위: %

조사 시기	경기 강원	충청	호남	영남	전체
8. 20	-7.0	-6.4	-4.0	-12.9	-6.2
9. 20	-8.6	-12.4	-4.2	-13.5	-7.9

자료: 농업관측센터, 9월 20일 표본농가 조사치.

## ■ 가을무 생산량 추정

2010년 생산량			증감률(%)	
재배 면적 (ha)	예상 단수 (kg/10a)	생산량 (천톤)	작년 대비	평년 대비
7,156	7,431	523.0	-16.1	-16.0

자료: 농업관측센터 추정치.



# 무 10월 가격 강세 지속 전망

## ■ 무 10월 산지 출하량 작년 대비 증감률

단위: %

구분	준고랭지 2기작	가을무	전체
출하면적	-4.4	-8.5	-4.8
단수	-11.2	-9.7	-11.1
출하량	-15.6	-18.2	-15.9

자료: 농업관측센터, 9월 20일 표본농가 조사치.

## ■ 무 11월 산지 출하량 작년 대비 증감률

단위: %

구분	경기 강원	충청	호남	영남	전체
출하면적	-8.6	-12.4	-4.2	-13.5	-7.9
단수	-9.8	-12.5	-5.4	-4.4	-7.5
출하량	-18.4	-24.9	-9.6	-17.9	-15.4

자료: 농업관측센터, 9월 20일 표본농가 조사치.

## ■ 무 포전거래 가격동향

단위: 원/3.3㎡

구분	8월		9월	
	상품	중품	상품	중품
2010	7,500	6,500	8,000	7,000
2009	7,000	6,000	6,500	5,500

자료: 농업관측센터, 9월 20일 표본농가 및 모니터 조사치.

## ■ 고랭지무 생산량 추정

2010년 생산량			증감률(%)	
재배 면적 (ha)	예상 단수 (kg/10a)	생산량 (천톤)	작년 대비	평년 대비
1,851	2,624	48.6	-17.5	-30.9

자료: 농업관측센터 추정치.

### 10월 무 소비 의향지수 9월 보다 상승

- 농업관측센터 소비자 조사결과, 9월 무 소비 의향지수는 8월(100)보다 5P 상승한 105, 10월은 110으로 조사되었다. 무 가격 강세로 지속적으로 위축되었던 소비가 회복될 전망이다.

- 출하 면적은 작년 출하기 가격 약세로 재배 면적이 줄어 작년 동월보다 5% 감소할 전망이다. 작형별로는 고랭지무가 4%, 가을무가 9% 감소할 것으로 조사되었다.

- 10a당 수확량은 고온 및 강우 등 잦은 기상이변으로 작년 동월보다 11% 감소할 전망이다.

- 한편, 11월 출하량은 가을무 출하량 감소로 작년 동월보다 15% 감소할 전망이다.

### 가격 전망 10월 가격 전월대비 19% 하락 전망

- 무 10월 가락시장 도매가격은 고랭지무 산지 출하량 감소로 작년 동월보다 191%, 평년보다 129% 높은 상품 18kg당 2만 원(중품 1만 7,000원)으로 전망된다.
- 그러나 가을무 출하가 10월 중순부터 시작되면서 10월 무 가격은 전월보다 19% 하락할 것으로 전망된다.
- 표본농가 및 지역모니터 조사결과, 2010년 가을무 9월 포전거래 가격은 출하량 감소에 따른 가격 상승 기대로 3.3㎡당 8,000원으로 작년보다 1,500원 상승하였다.

### 중기선행관측 김장철 무 가격 9월보다 하락

- 태풍 및 강우 피해로 가을무 초기작황이 작년보다 악화되었지만 재파종된 가을무의 생육상황은 이보다 양호한 것으로 조사되었다. 더 이상의 기상 이변이 없다면 중후반기 생육상황은 초기보다 호전될 것으로 예상된다.

# 월동무 조기 출하로 김장철 공급량 확대해야

- 재파종된 가을무의 출하가 회복되고 12월 상순부터 월동무 출하가 시작되면서 김장철 무 출하상황은 9월보다 호전될 전망이다.
- 무 11월 가락시장 도매가격은 작년 동월보다 120%, 평년보다 95% 높은 상품 18kg당 1만 5,000원(중품 1만 1,000원)으로 9월보다 43% 하락할 전망이다.
- 12월 무 가격은 상품 18kg당 1만 3,000원으로 작년 대비 강세이나 9월 대비 47%로 하락하여 11월보다 하락폭은 커질 전망이다.

## 조기 예보

## 월동무 연내 조기 출하되어야

- 월동무 재배 의향이 작년보다 8% 증가한 것으로 나타났다. 이로 인한 생산량 증가가 예상되어 내년 초부터는 무 가격 약세가 예상된다.
- 따라서 월동무 조기 출하를 통해 김장철 공급량은 확대하고 내년초 월동무 출하량은 줄여 무 수급을 안정화 시키는 노력이 요구된다.

## 월동무 재배 의향면적 작년보다 8% 증가 전망

- 월동무 재배 의향면적은 작년보다 8% 증가할 전망이다. 이는 작년 출하기 가격이 높았고 가을무 생산량 감소로 가격 강세가 이어질 것으로 예상되기 때문이다.
- 태풍 피해를 입은 감자 재배 농가들이 월동무로 작목 전환을 하여 전월 조사치보다 상승폭이 커진 것으로 나타났다.
- 지역별로는 서귀포시가 9%, 제주시가 6% 증가할 전망이다.

## 월동무 재배 의향면적 작년대비 증감률

단위: %

조사시기	서귀포시	제주시	전체
8. 20	2.3	-2.2	0.6
9. 20	8.7	5.5	7.5

자료: 농업관측센터, 9월 20일 표본농가 조사치.

- 월동무 재배 의향면적에 작년 단수를 적용하면 월동무 생산량은 28만 5천 톤으로 작년보다 8%, 평년보다 26% 증가할 것으로 추정된다.

## 월동무 생산량 추정

2010년 생산량			증감률(%)	
재배 면적 (ha)	작년 단수 (kg/10a)	생산량 (천톤)	작년대비	평년대비
4,760	5,990	285.1	7.5	25.7

자료: 농업관측센터 추정치.

## 무 도매가격 동향

단위: 원/18kg

구분		1월	2월	3월	4월	5월	6월	7월	8월	9월	10월	11월	12월
2010	상품	5,776	7,550	8,842	13,786	16,210	15,887	20,628	20,027	24,576			
	중품	4,703	6,357	7,550	11,789	13,687	12,623	16,128	16,225	19,981			
2009	상품	6,633	6,436	6,161	6,401	8,600	6,973	6,749	7,603	7,811	6,875	6,682	6,060
	중품	4,648	5,389	5,443	5,306	6,860	5,246	5,306	6,142	6,499	5,509	5,236	4,142
2008	상품	7,816	6,158	6,784	6,740	7,271	6,386	5,833	7,698	6,849	6,930	7,339	6,098
	중품	6,419	5,529	6,140	5,680	5,443	4,884	4,560	6,164	5,649	5,763	5,530	3,766
평년	상품	6,129	5,794	6,080	6,277	7,096	7,043	7,483	8,709	10,417	8,743	7,390	6,825
	중품	4,529	4,741	5,175	5,191	5,242	5,277	5,496	7,005	8,161	6,986	5,878	5,238

주: 평년은 5톤 가격을 18kg 가격으로 환산하였으며, 2005년 1월~2009년 12월의 최대, 최소를 뺀 평균임.  
자료: 서울특별시 농수산물공사.

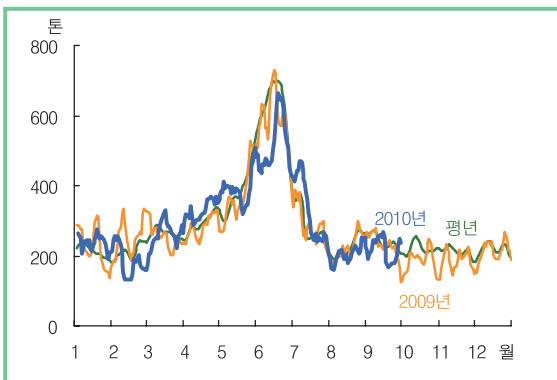
# 감자

## ■ 수미 도매가격 동향 (상품)



주: 일별 가격은 5일 이동평균치임. 평년 가격은 2006~2009년의 일별 가격 중 최대, 최소를 뺀 평균임.  
자료: 서울특별시 농수산물공사.

## ■ 감자 반입량 동향



주: 일별 반입량은 5일 이동평균치임. 평년 반입량은 2005~2009년의 일별 반입량 중 최대, 최소를 뺀 평균임.  
자료: 서울특별시 농수산물공사.

## ■ 수미 10월 출하량 작년 대비 증감률

단위: %

고랭지감자	저장 봄(노지)감자	전체
-5.9	-4.1	-5.7

자료: 농업관측센터, 9월 20일 표본농가 및 지역 모니터 조사치.

## ■ 고랭지감자 월별 출하 면적 작년 대비 증감률

단위: %

출하 시기	강릉	양구	인제	정선	평창	홍천	횡성	전체
10월	5.8	2.0	4.0	3.6	2.7	2.5	3.8	3.2
11월	6.2	1.4	4.0	2.2	2.7	2.3	3.0	3.0

자료: 농업관측센터, 9월 20일 표본농가 및 지역 모니터 조사치.

## 9월 도매가격은 전월 대비 19% 높은 2만 3,660원

- 수미 9월 가락시장 도매가격은 상품 20kg당 상·중순에 2만 3,420원(중품 1만 9,520원), 하순에 2만 4,140원(중품 2만 420원)으로 소폭 상승하였다. 평균 도매가격은 2만 3,660원(중품 1만 9,810원)으로 작년과 평년 동월보다 각각 19%, 36% 높았고, 전월 대비 8% 상승하였다.

- 이는 고랭지감자와 저장 봄(노지)감자 출하량이 작년 동월보다 감소하였기 때문이다.

## 수미 10월 출하량은 작년 동월보다 6% 감소 전망

- 고랭지감자와 저장 봄(노지)감자 출하량을 고려한 수미 10월 전체 출하량은 작년 동월보다 6% 감소할 전망이다.
- 고랭지감자 10월 출하량은 출하 면적이 증가하지만, 단수 감소로 작년 동월보다 6% 적을 전망이다.
- 고랭지감자 10월과 11월 출하 면적은 작년 수확기 가격 강세로 인한 재배 면적 증가로 작년 동월보다 각각 3% 증가할 전망이다.
- 고랭지감자 10월 10a당 수확량은 잦은 비로 부패가 많이 발생하여 작년 동월보다 9% 감소할 것으로 조사되었다.
- 한편, 저장 봄(노지)감자 10월, 11월 출하량은 저장량이 감소한데다 지속된 감자 가격 강세로 조기출하가 많이 이루어져 작년 동월보다 각각 4% 감소할 전망이다.



# 출하량 감소로 10월에도 가격 강세 지속

## 수미 10월 가격 작년 동월보다 높은 2만 5,000원 전망

- 수미 10월 가락시장 도매가격은 출하량 감소로 전월보다 6%, 작년 동월보다 16% 상승한 상품 20kg당 2만 5,000원으로 전망된다.
- 11월 가격 또한 출하량이 감소될 것으로 예상되어 10월에 이어 강세가 지속될 것으로 전망된다.

## 기상악화로 가을감자 재배 면적 감소할 듯

- 금년 가을감자(대지) 파종 면적은 전월 조사(2.2%)까지는 증가하는 것으로 나타났으나, 최근 잦은 기상 변화로 파종시기가 지속적으로 지연됨에 따라 일부 재배를 포기한 농가가 발생하여 작년보다 3% 감소할 것으로 조사되었다.
- 한편, 기상여건 악화로 감자 부패가 많이 발생하였으며 침수 및 유실 피해로 인한 폐작 면적이 늘어 기상 피해 후 현재 재배 면적은 7% 감소할 것으로 조사되었다.

## ■ 감자 도매가격 동향

구분			1월	2월	3월	4월	5월	6월	7월	8월	9월	10월	11월	12월
수미	2010	상품	32,056	32,069	34,219	39,929	34,103	21,746	17,884	21,807	23,664			
		중품	27,552	27,689	25,887	28,382	28,469	16,188	14,095	16,949	19,814			
	2009	상품	16,169	20,291	29,766	52,794	38,244	17,803	14,691	17,398	19,697	21,609	23,947	27,420
		중품	13,629	15,827	21,514	44,476	33,216	13,697	12,210	14,995	16,598	17,690	19,254	21,569
	평년	상품	19,096	21,453	25,481	32,023	27,965	14,030	12,863	16,223	17,434	17,679	18,611	20,872
		중품	14,023	15,616	16,551	24,115	21,588	11,407	10,419	12,791	13,376	13,260	13,006	14,267
대지	2010	상품	53,477	51,188	39,427	31,060	26,299	-	-	-	-			
		중품	27,757	29,761	26,089	20,724	17,844	-	-	-	-			
	2009	상품	30,664	32,071	31,413	41,427	33,022	15,451	-	-	-	-	-	49,615
		중품	18,764	20,637	22,449	30,924	27,789	13,571	-	-	-	-	-	25,723
	평년	상품	29,191	29,845	26,687	25,082	-	-	-	-	-	-	34,603	29,026
		중품	18,301	18,734	18,736	17,867	-	-	-	-	-	-	19,326	18,428

주: 평년 가격은 2005년 1월~2009년 12월의 최대, 최소를 뺀 평균임.  
자료: 서울특별시 농수산물공사.

## ■ 고랭지감자 10월 10a당 수확량 작년 대비 증감률

단위: %

강릉	양구	인제	정선	평창	홍천	횡성	전체
-16.0	-7.1	-9.6	-7.4	-8.0	-8.7	-13.0	-9.1

자료: 농업관측센터, 9월 20일 표본농가 및 지역 모니터 조사치.

## ■ 가을감자 재배 면적 작년 대비 증감률

단위: %

구분	전북	전남	경남	제주	전체
파종 면적	-0.8	0.2	-7.6	-2.9	-3.2
기상 피해 후	-2.4	-2.2	-8.7	-7.4	-6.9

자료: 농업관측센터, 9월 20일 표본농가 및 지역 모니터 조사치.

## 겨울감자 재배 의향면적은 2% 증가 전망

- 2011년산 겨울감자(대지) 재배 의향면적은 금년보다 2% 증가할 것으로 조사되었다. 이는 금년 출하기 가격 상승으로 농가들의 재배 의향이 증가하였기 때문이다.

## ■ 겨울감자 재배 의향면적 작년 대비 증감률

단위: %

서귀포시	제주시	전체
2.8	0.1	1.9

자료: 농업관측센터, 9월 20일 표본농가 조사치.



## ■ 당근 도매가격 동향 (상품)



주: 일별 가격은 5일 이동평균치임. 평년 가격은 2005~2009년의 일별 가격 중 최대, 최소를 뺀 평균임.  
자료: 서울특별시 농수산물공사.

## ■ 당근 10월 전체 출하량 작년 대비 증감률

단위: %

산지 출하량	수입량	전체
-19.2	10.6	-2.2

자료: 농업관측센터, 9월 20일 표본농가 및 지역모니터 조사치.

## ■ 당근 10월 산지 출하량 작년 대비 증감률

단위: %

구분	강원	영남	전체
출하면적	1.1	-5.5	0.6
단수	-20.6	-8.7	-19.8
출하량	-19.5	-14.2	-19.2

자료: 농업관측센터, 9월 20일 표본농가 및 지역모니터 조사치.

## ■ 당근 11월 산지 출하량 작년 대비 증감률

단위: %

구분	충청	영남	전체
출하면적	-23.9	-10.1	-18.7
단수	-20.0	-4.2	-14.1
출하량	-43.9	-14.3	-32.8

자료: 농업관측센터, 9월 20일 표본농가 및 지역모니터 조사치.

### 중국 당근 산지가격 약세 지속

- 9월 중국 당근 산지가격은 하북성 여름당근 생산량 증가로 작년보다 27% 낮은 톤당 1,600위안(256달러) 수준이었으며, 수입 가능가격(도매가격)은 16% 낮은 10kg당 8,100원으로 추정된다.
- 9월 1~25일 수입량은 산지 가격 하락으로 작년 동기보다 19% 증가한 6,053톤이었다.

## 9월 도매가격은 작년보다 높아

- 당근 9월 가락시장 도매가격은 작년 동월보다 18% 높은 상품 20kg당 3만 5,510원(중품 2만 9,090원)이었다.
- 이는 강원 지역의 고온 다습한 기후로 부패가 발생해 상품 출하량이 감소하였기 때문이다.

## 10월 출하량은 작년 동월보다 2% 감소 전망

- 당근 10월 전체 출하량은 수입량이 늘어나지만 산지 출하량이 줄어 작년 동월보다 2% 감소할 것으로 전망된다.
- 10월 산지 출하량은 고랭지당근 출하 면적이 다소 증가하지만, 고온 다습한 기후로 단수가 큰 폭으로 감소하여 작년 동월보다 19% 감소할 전망이다.
- 10월 수입량은 중국 산지 가격 약세와 국내 가격 강세로 작년 동월보다 11% 증가할 전망이다.
- 11월 산지 출하량은 태풍 곤파스로 충청 지역에 폐작이 발생하여 출하 면적이 크게 감소하였고, 작황 역시 부진할 것으로 예상됨에 따라 작년 동월보다 33% 감소할 전망이다.

## 10월 도매가격 상품 20kg당 3만 7,000원 전망

- 당근 10월 가락시장 도매가격은 상품 가격을 형성하는 고랭지당근 출하량 감소로 9월보다 4%, 작년 동월보다 17% 높은 상품 20kg당 3만 7,000원으로 전망된다.
- 특히 작황 부진으로 상품성이 떨어져 품위간 가격 격차가 커질 전망이다.

# 당근 10월 가격 산지 출하량 감소로 강세 지속될 듯

- 평창군 지역 10월 출하분 포전거래 가격은 3.3m<sup>2</sup>당 9,000원(상품)으로 작년 동월보다 13% 높은 수준이었다.

## 가을당근 재배 면적 작년보다 22% 감소 전망

- 가을당근 재배 면적은 기상 여건 악화로 폐작 면적이 크게 발생하면서 작년보다 22% 감소할 전망이다.
- 지역별로는 침수 피해를 입은 영남 지역이 9%, 태풍 피해를 입은 충청 지역이 30% 감소한 것으로 조사되었다.

## 겨울당근 재배 면적도 작년보다 9% 감소 전망

- 겨울당근 재배 면적은 잦은 비로 폐작이 발생하면서 작년보다 9% 감소할 전망이다.
- 파종이 늦어졌음에도 생육 상황이 비교적 양호하여 겨울당근 첫 출하 시기는 작년과 비슷한 11월 하순에 이루어질 전망이다

## ■ 당근 수입 실적

단위: 톤													
구분	1월	2월	3월	4월	5월	6월	7월	8월	9월	10월	11월	12월	합계
2010	4,068	5,542	5,176	6,948	7,994	3,835	7,835	8,339	6,053				55,790
2009	4,749	5,986	6,089	8,503	4,461	5,162	7,078	5,506	5,914	4,975	5,798	8,034	72,255

주: 2010년 9월 수입량은 1~25일까지의 실적임.  
자료: 관세청.

## ■ 당근 도매가격 동향

단위: 원/20kg

구분		1월	2월	3월	4월	5월	6월	7월	8월	9월	10월	11월	12월
2010	상품	22,083	21,286	15,601	19,135	25,385	28,885	29,566	30,530	35,508			
	중품	17,625	17,475	11,849	14,865	18,077	24,808	26,374	26,459	29,086			
2009	상품	17,750	19,109	20,385	24,000	29,560	25,442	28,788	30,893	30,115	31,667	25,147	24,181
	중품	12,958	14,761	16,038	19,500	23,340	22,250	24,192	28,204	25,308	27,909	21,968	20,550
평년	상품	16,704	16,875	15,827	19,611	25,614	21,789	22,741	24,828	26,884	28,333	21,809	18,635
	중품	13,297	13,402	11,555	16,125	19,301	18,874	20,596	21,768	22,621	24,291	17,900	15,125

주: 평년 가격은 2005년 1월~2009년 12월의 최대, 최소를 뺀 평균임.  
자료: 서울특별시 농수산물공사.

## 중국 당근 11월 생산량 줄어듦

- 11월에 출하가 시작되는 산동성 지역 당근 재배 면적은 작년보다 3% 감소하였으며, 잦은 비로 작황이 좋지 못한 것으로 조사되었다.

## ■ 당근 10월분 포전거래 가격 동향(평창군)

단위: 원/3.3m <sup>2</sup>		
구분	상품	중품
2010	9,000	8,000
2009	8,000	7,000

자료: 농업관측센터, 9월 20일 지역모니터 조사치.

## ■ 가을당근 재배 면적 작년 대비 증감률

단위: %			
조사 시기	영남	충청	전체
8. 20	-6.0	-1.0	-4.1
9. 20	-9.1	-29.6	-21.9

자료: 농업관측센터, 표본농가 조사치.

## ■ 겨울당근 재배 면적 작년 대비 증감률

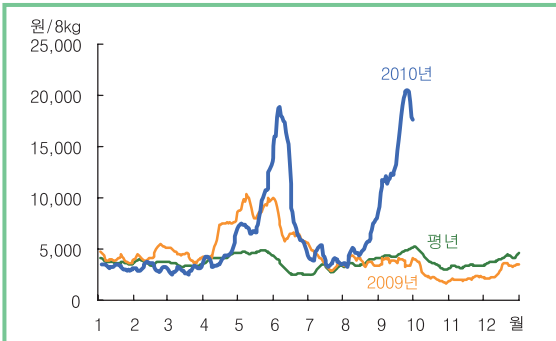
단위: %			
조사 시기	제주시	서귀포시	전체
8. 20	-3.8	-13.1	-4.4
9. 20	-9.8	-10.1	-9.3

자료: 농업관측센터, 표본농가 조사치.

# 양배추



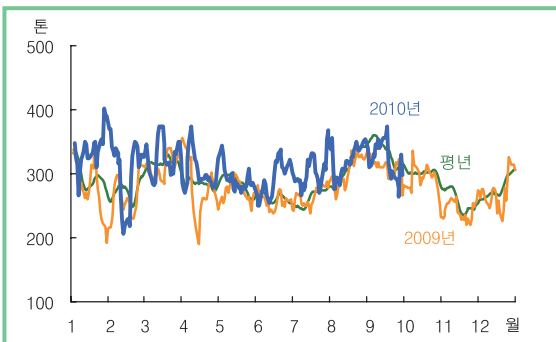
## ■ 양배추 도매가격 동향 (상품)



주: 일별 가격은 5일 이동평균치임. 평년가격은 2005~2009년의 일별 가격 중 최대, 최소를 뺀 평균임.

자료: 서울특별시 농수산물공사.

## ■ 양배추 반입량 동향



주: 일별 반입량은 5일 이동평균치임. 평년 반입량은 2005~2009년의 일별 반입량 중 최대, 최소를 뺀 평균임.

자료: 서울특별시 농수산물공사.

## ■ 양배추 10월 출하량 작년 대비 증감률

단위: %

구분	강원	충청	전체
출하면적	-17.1	-27.8	-21.0
단수	-9.7	-27.3	-16.2
출하량	-26.8	-55.1	-37.2

자료: 농업관측센터, 9월 20일 표본농가 및 지역모니터 조사치.

## ■ 양배추 11월 출하량 작년 대비 증감률

단위: %

구분	충청	호남	영남	전체
출하면적	-22.4	3.1	-6.7	-15.5
단수	-20.0	-12.0	3.5	-16.5
출하량	-42.4	-8.9	-3.2	-32.0

자료: 농업관측센터, 9월 20일 표본농가 및 지역모니터 조사치.

## ■ 양배추 10월분 포전거래 가격 동향(서산시)

원/3.3m<sup>2</sup>

구분	상품	중품
2010	12,000	8,000
2009	4,000	3,000

자료: 농업관측센터, 9월 20일 지역모니터 조사치.

## 9월 도매가격은 작년보다 크게 높아

- 양배추 9월 가락시장 도매가격은 상품 8kg당 상·중순 1만 2,450원에서 하순 1만 9,130원으로 상승하였으며, 평균 가격은 작년 동월보다 세 배 이상 높은 1만 4,190원(중품 1만 810원)이었다.
- 이는 기상 악화로 단수가 감소하여 출하량이 감소한 데다 소비 대체 관계에 있는 다른 엽채류의 가격 역시 크게 상승하였기 때문이다.

## 10월 출하량은 작년 동월보다 37% 감소 전망

- 양배추 10월 출하량은 출하 면적과 단수 감소로 작년 동월보다 37% 줄어들 전망이다.
- 10월 출하 면적은 고랭지양배추 재배 면적 감소와 기상 악화로 인한 폐작으로 작년 동월보다 21% 감소할 것으로 예상된다.
- 10월 10a당 수확량은 작황이 크게 부진한데다 조기 출하로 포기당 무게가 감소하면서 작년 동월보다 16% 감소할 것으로 전망된다.
- 양배추 11월 출하량은 충청 지역 태풍 피해로 폐작 면적이 크게 늘어난데다 작황도 부진하여 작년 동월보다 32% 감소할 전망이다.

## 10월 도매가격은 작년 동월보다 크게 높을 전망

- 양배추 10월 가락시장 도매가격은 출하량 감소로 작년 동월보다 세 배 이상 높지만 전월보다 30% 하락한 상품 8kg당 1만원으로 전망된다.
- 중국산 양배추 수입이 급격히 증가할 경우, 양배추 가격은 예상보다 다소 하락할 가능성도 있다.
- 충청 지역 10월 출하분 포전 거래 가격은 3.3m<sup>2</sup>당 1만 2,000원(상품)으로 작년 동월보다 세 배 상승하였다.



# 양배추 10월 가격 작년보다 크게 높지만 전월보다 낮을 듯

## 가을양배추 재배 면적 작년보다 29% 감소 전망

- 가을양배추 재배 면적은 호남·충청 지역 태풍 피해로 폐작이 발생하면서 작년보다 29% 감소할 전망이다.

## 겨울양배추 재배 면적도 작년보다 7% 감소 전망

- 겨울양배추 재배 면적은 작년보다 7% 감소할 것으로 전망된다. 이는 지난 달 조사치(9% 감소)보다 2%p 늘어난 것으로 9월 가격 강세로 제주 지역 중만생종 양배추 정식이 늘어났기 때문이다.
- 한편 제주 지역의 잦은 비로 정식이 평년에 비해 보름이상 지연되었다.

## ■ 양배추 도매가격 동향

단위: 원/kg

구분		1월	2월	3월	4월	5월	6월	7월	8월	9월	10월	11월	12월
2010	상품	3,232	3,194	2,953	4,229	8,614	11,713	4,088	5,331	14,193			
	중품	2,211	1,954	2,182	3,328	6,737	9,185	3,044	4,315	10,806			
2009	상품	4,088	4,541	4,412	6,214	9,168	6,884	3,890	3,702	3,750	2,385	2,141	2,909
	중품	3,175	3,719	3,583	4,941	6,960	5,780	2,897	2,906	2,816	1,716	1,735	2,231
평년	상품	3,785	3,678	3,416	4,235	4,592	2,935	3,047	3,595	4,432	3,853	3,363	4,015
	중품	2,740	2,730	2,680	3,140	3,469	2,478	2,207	2,720	3,058	2,719	2,488	3,079

주: 평년 가격은 2005년 1월~2009년 12월의 최대, 최소를 뺀 평균임.  
자료: 서울특별시 농수산물공사.

## ■ 가을양배추 재배 면적 작년 대비 증감률

단위: %

영남	호남	충청	전체
-6.7	-11.6	-37.5	-29.2

자료: 농업관측센터, 9월 20일 표본농가 및 지역모니터 조사치.

## ■ 겨울양배추 재배 면적 작년 대비 증감률

단위: %

제주	호남	전체
-8.2	-4.6	-7.0

자료: 농업관측센터, 9월 20일 표본농가 및 지역모니터 조사치.

## 10월 양배추 수입 크게 늘어날 듯

- 양배추 가격 강세로 9월 1~25일까지 수입량은 511톤으로 작년 동기간에 수입된 22톤보다 크게 늘어난 수준이었다.
- 국내 가격 강세가 지속될 것으로 전망됨에 따라 수입량은 9월보다 더 크게 증가할 전망이다.

## 11월호 예고(예정 일자: 2010. 11. 1)

- 재배의향면적: 당근, 양배추, 겨울감자
- 재배면적: 가을배추, 가을무, 월동배추, 월동무, 당근, 양배추, 가을감자
- 작황: 가을배추, 가을무, 월동배추, 월동무, 당근, 양배추, 가을감자
- 수입실적: 김치, 당근
- 가격동향: 배추, 무, 당근, 양배추, 감자
- 기상예보: 11~12월 기상

이 『농업관측월보』는 인터넷(<http://aglook.krei.re.kr>) 및 농업 전문지를 통해서도 볼 수 있습니다. 『농업관측월보』와 관련하여 의견이 있는 분은 한국농촌경제연구원 인터넷 홈페이지 내의 【질의응답】을 선택한 후【글쓰기】를 이용하여 의견을 보내 주시기 바랍니다.

인터넷 홈페이지 <http://www.krei.re.kr> ☎ 02) 3299-4270 FAX: 02) 965-4396

<http://www.mifaff.go.kr> ☎ 02) 500-1673 FAX: 02) 507-3961

담당자: 김종선(채소관측팀장), 박영구(배추), 류상모(무), 윤형현(양배추, 당근), 한은수(감자), 윤경진(그래픽, 기상)



# 10월의 기상

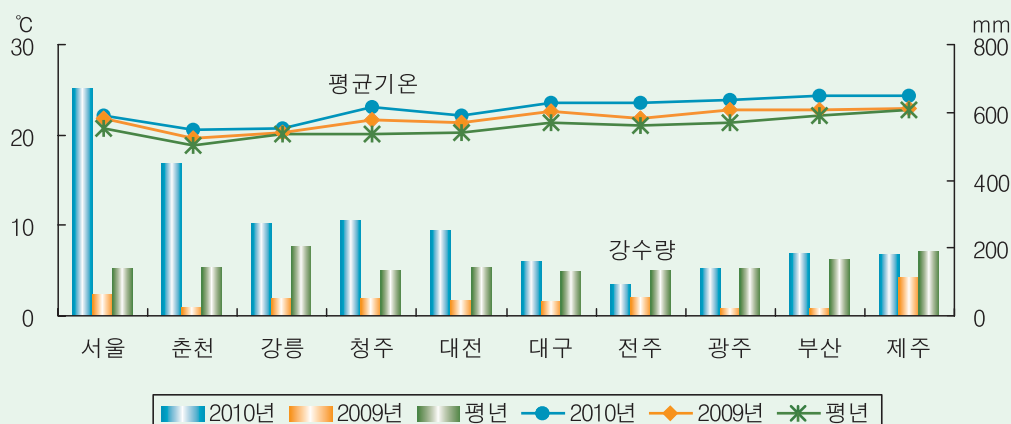
## ■ 10월 전망

- 상순 : 기온은 평년(10~21℃)보다 높으며, 강수량은 평년(11~42mm)보다 많겠음.
- 중순 : 기온은 평년(8~19℃)보다 높으며, 강수량은 평년(11~40mm)보다 많겠음.
- 하순 : 기온은 평년(6~17℃)보다 높으며, 강수량은 평년(12~33mm)과 비슷하겠음.

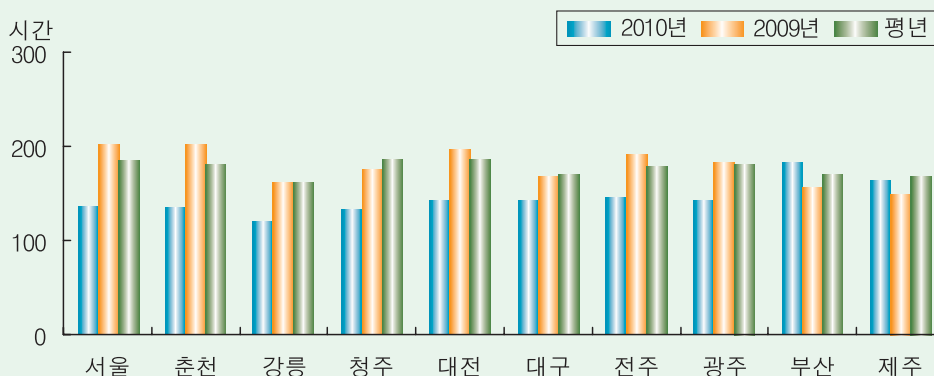
## ■ 11월 기상 예보

- 11월 : 이동성고기압의 영향을 주로 받겠으나 찬 대륙고기압이 일시적으로 확장하여 추운 날씨를 보일 때가 있겠음. 기온은 평년과 비슷하겠으나 강수량은 평년보다 적겠음. 서해안과 영동 산간지방에는 지형적인 영향으로 눈이 내리는 곳이 있겠음.

## ■ 9월 평균기온 및 강수량 합계



## ■ 9월 일조시간 합계



기상청(www.kma.go.kr), 2010년 9월 24일 발표

## ■ 중기선행관측 안내

- 중기선행관측은 출하기의 수급 전망과 가격을 미리 예측하여 파종·정식 등의 생산규모 조절을 위한 의사 결정에 도움을 드리고자 하는 사업으로 배추, 무에 대한 정보를 제공합니다.

이 「농업관측(엽근채소)」은 농림수산물부 지원으로 한국농촌경제연구원 농업관측센터에서 농업인들의 재배의향, 파종실적, 작황, 가격 등 각종 통계자료를 수집·분석한 후, 농업 및 통계 전문가들의 자문을 받아 작성한 것입니다. 엽근채소 관측은 배추, 무, 당근, 양배추, 감자 5개 품목에 대하여 매월 1일에 발표됩니다. 전망 결과는 앞으로 기상 및 수급여건의 변동에 따라 달라질 수 있습니다.