



엽근채소 11월 가격 전월 대비 하락폭 뚜렷할 듯

배추 · 무 가격 하락폭 큰 반면, 감자는 11월에도 상승세 이어질 전망

- 가을배추 출하지역이 확대되면서 배추 도매가격은 10월 하순 7,000원(상품 10kg)에서 11월 중순 이후 5,000원, 12월 4,000원대 평년 수준으로 안정될 전망. 한파 피해가 있을 경우는 1,000~2,000원 더 높게 형성될 전망.
- 충청지역 가을무 출하 지연으로 무 도매가격은 10월 하순 2만 2,500원(상품 18kg)에서 11월 상순에 2만 원, 11월 중순 이후 1만~1만 5천 원으로 내려가겠으나 여전히 평년보다 2배 내외 높을 전망. 한파 피해가 있을 경우는 5,000원 내외 더 높게 형성될 전망.
- 겨울당근이 출하될 11월 하순 이전까지 당근 가격은 4만 원(상품 20kg) 대로 높게 유지되다가 11월 하순 이후 3만 원 이하로 내려가겠으나 평년보다는 여전히 높을 전망.
- 호남지역 양배추가 출하될 11월 중순 이전까지 양배추 가격은 1만 6,000원(상품 8kg) 수준의 강세가 지속되겠고, 11월말에 1만 원 대로 내려갈 전망이나, 이 역시 평년 대비 2배 이상 높은 수준.
- 감자 출하 부진으로 11월 가격은 2만 7,000~2만 9,000원(상품 12kg)의 약상승세 전망

엽근채소 11월 가격 전월 및 평년 대비 증감률(%)

	배추	무	감자	당근	양배추
전월 대비	-50~-58	-40~-55	8~16	-24	-27
평년 대비	48~75	103~171	45~56	56	257

감자 겨울작형 재배의향면적 작년보다 증가, 당근 · 양배추 재배면적은 감소

- 겨울감자 재배의향면적은 서귀포지역 재배면적 증가로 작년보다 2% 증가.
- 당근 · 양배추 재배면적은 금년 출하기 가격 하락과 정식 지연으로 7~9% 감소.

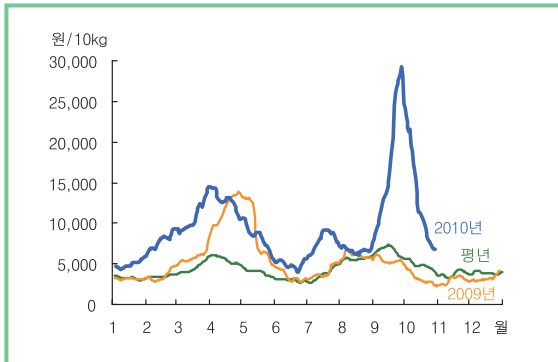
겨울 작형 재배의향면적 작년 대비 증감률(%)

감자	당근	양배추
1.6	-9.3	-7.0

배추

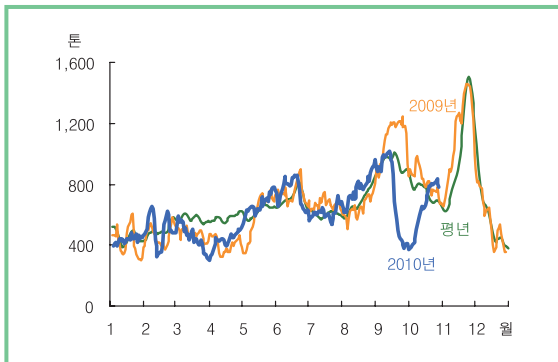


■ 배추 도매가격 동향 (상품)



주: 일별 가격은 5일 이동평균치임. 평년 가격은 2005~2009년의 일별 가격 중 최대, 최소를 뺀 평균임.
자료: 서울특별시 농수산물공사.

■ 배추 반입량 동향



주: 일별 반입량은 5일 이동평균치임. 평년 가격은 2005~2009년의 일별 반입량 중 최대, 최소를 뺀 평균임.
자료: 서울특별시 농수산물공사.

■ 배추 11월 출하량 작년 대비 증감률

단위: %

구분	경기 강원	충청	호남	영남	전체
재배면적	-14.8	-9.1	-8.8	-6.8	-10.0
단수	-11.1	-17.2	-2.8	-5.5	-9.1
출하량	-26.0	-26.3	-11.6	-12.3	-19.1

자료: 농업관측센터, 10월 20일 표본농가 조사치.

가격 동향 10월 중순부터 배추 가격 하락 국면

- 배추 10월 가락시장 도매가격은 상품 10kg당 1만 2,970원(중품 8,880원)으로 평년 동월보다 크게 높은 수준이었다. 이는 강우와 고온으로 준고랭지배추 출하량이 감소한데다 병해충도 심해지면서 상품 물량도 부족했기 때문이다.
- 10월 상순에 2만 920원(중품 1만 3,970원)으로 매우 높았던 배추 가격은 준고랭지배추 출하가 본격적으로 시작되면서 중순에 1만 1,440원(중품 7,960원) 하순에는 가을배추 출하가 겹치면서 7,060원(중품 4,950원)까지 하락하였다.

출하 전망 11월 출하량 작년보다 19% 적을 듯

- 가을배추 11월 출하량은 경기·충청지역 강우 피해로 작년 동월보다 19% 감소할 전망이다. 출하면적은 작년보다 10%, 단수는 9% 감소할 것으로 조사되었다.
- 그러나 기상 여건이 좋아지면서 10월(작년 대비 32% 감소)보다는 출하 상황이 호전될 전망이다.
- 특히 중순 이후부터는 충청 지역의 출하지연된 물량과 호남지역 출하량이 겹치면서 상순보다 출하량이 증가할 것으로 예상된다.

수출입 전망 11월 김치 수입량 전월보다 8% 감소 전망

- 10월 1~25일까지 김치는 1,707톤이 수출되었으며, 10월 말까지는 작년보다 16% 감소한 2,050톤이 수출 될 것으로 전망된다.

배추 11월 가격 전월 대비 하락세 지속

- 10월 1~25일 신선배추 수입량은 8,686톤이며 김치 수입은 1만 9,912톤으로, 이를 신선배추로 환산할 경우 5만 8,466톤으로 작년 동기보다 88% 많은 수준이다.
- 10월 말 현재 중국산 김치 10kg당 생산원가는 작년보다 34% 상승한 23.2위안(5.0달러)이다. 중국 김치의 국내 수입원가는 6,260원, 국내 판매가격은 8,790원으로 작년보다 10% 상승한 것이다.
- 11월 김치 수입량은 중국 내 생산원가가 상승한데다, 국내 가격도 하락세로 접어들면서 작년보다는 많지만 전월보다는 8% 적은 1만 8,000톤이 수입될 것으로 전망된다.

가격 전망

11월 가격 전월 대비 하락세 지속 전망

- 배추 11월 가격은 작황 피해가 심했던 고랭지 배추 출하가 종료되고 현재 생육 여건이 좋은 가을배추 출하가 시작되면서 10월 가격보다는 크게 하락할 것으로 전망된다.
- 한파 피해가 미미할 경우 배추 11월 가락시장 도매 가격은 산지 출하량이 감소하면서 평년보다 48% 높은 상품 10kg당 5,500원(중품 4,000원)으로 전망된다.
- 최근 서리 발생 시점이 예년보다 10일 정도 빨랐으며, 11월 한파 일수가 길어져 한파 피해를 입을 경우 가격은 6,500원까지 높아질 가능성이 있다.
- 특히 중순과 하순에는 김장철을 대비한 호남지역 가을배추와 생육 지연에 따라 출하가 늦어진 충청지역 배추가 동시에 출하되면서 가격이 상순보다 하락할 것으로 전망된다.

■ 김치 수입 실적

단위: 톤

구분	김치			배추		
	2008	2009	2010	2008	2009	2010
1~9월	175,995	111,441	125,511	142	111	189
10월	17,458	12,463	19,912	-	-	8,686
11~12월	28,917	24,221	-	-	-	-
계	222,370	145,125	145,423	142	111	8,875

주: 2010년 10월 수입량은 1~25일까지의 실적임.
자료: 관세청.

■ 가을배추 한파 피해 시 11월 전망 가격

구분	단수 (kg/10a)	11월 가격 (원/10kg)	평년 대비 증감률(%)
현재기준	10,430	5,500	48.2
냉해피해 시	9,836	6,500	75.1

자료: 농업관측센터 추정치.

■ 배추 포전거래가격 동향

단위: 원/3.3㎡

구분	10월	
	상품	중품
2010	8,000~12,000	6,000~10,000
2009	3,000~6,000	2,500~5,500

자료: 농업관측센터, 10월 20일 표본농가 조사치.

■ 배추 12월 출하량 작년 대비 증감률

단위: %

구분	경기·강원	충청	호남	영남	전체
출하면적	0.0	-3.0	-2.9	-1.6	-2.0
단수	-11.1	-17.2	-2.8	-5.5	-9.1
출하량	-11.1	-20.2	-5.7	-7.1	-11.1

자료: 농업관측센터, 10월 20일 표본농가 조사치.

■ 겨울배추 재배면적 작년 대비 증감률

단위: %

조사시기	전남	제주	전체
9. 20	7.5	13.3	7.8
10. 20	9.5	13.3	9.7

자료: 농업관측센터, 10월 20일 표본농가 조사치.

가을배추 생산량은 작년보다 감소

- 가을배추 재배면적은 작년보다 6% 감소한 1만 3,540ha로 확정 발표되었다(통계청, 10.27). 이는 작년 가을배추 가격이 평년에 비해 낮았던데다 태풍의 영향으로 정식전 묘상 피해도 발생했기 때문이다. 평년보다는 1%감소한 것이다.
- 농업관측센터 추정결과, 가을배추 단수는 작년보다 5~9% 감소한 것으로 추정되며 재배면적과 단수를 고려한 금년 가을배추 생산량은 135~141만 톤으로 작년보다 11~15% 적을 것으로 전망된다.

■ 가을배추 생산량 추정

단위: %

	재배면적 (ha)	생산량 (천톤)
2010	13,540	1,352.6~1,412.2
2009	14,462	1,583.0
평년	13,669	1,355.1
작년 대비	-6.4	-10.8~-14.5
평년 대비	-0.9	-0.2~4.2

자료: 농업관측센터 추정치.

■ 겨울배추 생산량 추정

단위: %

	재배면적 (ha)	생산량 (천톤)
2010	4,685	380.9~398.2
2009	4,218	315.6
평년	4,702	379.3
작년 대비	11.1	20.7~26.2
평년 대비	-1.0	0.4~5.0

■ 겨울배추 조기출하율에 따른 월별 가격전망

월동배추 조기출하비율	전망가격(원/10kg)	
	12월	1월
5% 조기출하 시 (1만 8,500톤)	3,200~4,200	3,600~4,800
10% 조기출하 시 (3만 7천톤)	3,000~4,000	4,000~5,000

중기선행관측 겨울배추 생산량 작년보다 증가 전망

- 겨울배추 재배면적은 금년 초에서 봄까지의 배추 시세가 좋았던데다, 최근 배추가격 호조로 작년보다 11% 증가한 것으로 조사되었다.
- 특히 전남지역 양과 재배면적의 일부가 배추로 전환 되면서 겨울배추 재배면적은 지난달 조사치보다 3%p 상승하였다.
- 겨울배추 단수도 작년보다 5~15% 증가할 것으로 조사되어 재배면적과 단수를 고려한 금년 겨울배추 생산량은 작년보다 21~26%, 평년보다 0~5% 많을 것으로 전망된다.

중기가격전망 12월 배추 가격 평년보다 약간 높을 전망

- 12월 배추 도매가격은 출하면적 감소폭이 11월 (-10%)보다 줄면서 상품 10kg당 4,000~4,500원으로 전망되며, 이는 평년보다 2~15% 높은 수준으로 배추 가격은 12월부터 점차 안정세를 찾을 전망이다.
- 현재 겨울배추의 정식이 적기에 이루어졌고, 생육 상황도 작년보다 좋아 12월 가격 수준에 따라 출하 시기를 앞당길 수 있을 것으로 예상된다.
- 따라서 금년 겨울배추 추정생산량 중 5%(약 1만 8,500톤)가 12월에 앞당겨 출하될 경우 12월 가격은 상품 10kg당 3,200~4,200원, 1월은 3,600~4,800원 선에서 형성될 것으로 전망된다.

한파 대비 겨울배추 재배관리로 저장성 높여야

- 또한 겨울배추 추정생산량 중 10%(약 3만 7천 톤)가 조기 출하될 경우 12월 가격은 상품 10kg당 3,000~4,000원, 1월은 4,000~5,000원에서 형성될 것으로 전망된다.

조기 예보 11월은 “주의”, 12월은 “관심” 단계

- 10월에 “심각” 단계였던 배추 예보지수는 11월에 “주의”, 12월에는 “관심” 단계로 점차 진정될 것으로 예상된다.
- 그러나 향후 서리와 한파에 의해 가을배추 작황이 나빠질 가능성이 있어 본격적인 김장철인 11월 중순 이후부터는 조기예보지수가 11월은 “경계”, 12월은 “주의” 단계로 상향될 가능성이 있다.

11월 배추 소비의향지수는 김치수요로 338 전망

- 농업관측센터 소비자 조사결과, 11월 배추 소비의향지수는 9월(100)보다 238P 상승한 338로 나타났다.
- 최근 가격이 하락 추세에 있고 11월 김장철을 앞두고 있어 소비의향이 크게 증가하였다.

한파 대비 가을배추 관리 철저

- 11월 배추 가격이 10월보다 하락할 것으로 보이나 여전히 작년보다 높을 것으로 전망된다.
- 따라서 향후 한파 피해를 대비한 포전 관리에 만전을 기할 필요가 있다.
- 특히 영양제를 공급 받은 포전의 경우 내병성 및 추위에 약할 것으로 예상되기 때문에 철저한 관리가 요구된다.

겨울배추 재배관리로 저장성 높여야

- 겨울배추는 평년 수준의 생산량이 예상되나, 작년보다는 생산량이 크게 증가할 것으로 전망된다.
- 겨울배추의 정식이 제때에 이루어졌고 최근 작황이 회복되고 있어 기상 피해가 없는 한 내년 초 가격은 금년 초 가격보다 하락할 가능성이 크다.
- 따라서 가격 형성 여하에 따라 탄력적인 출하가 가능하도록 적절한 겨울배추 재배관리를 통해 저장성을 제고시킬 필요가 있다.

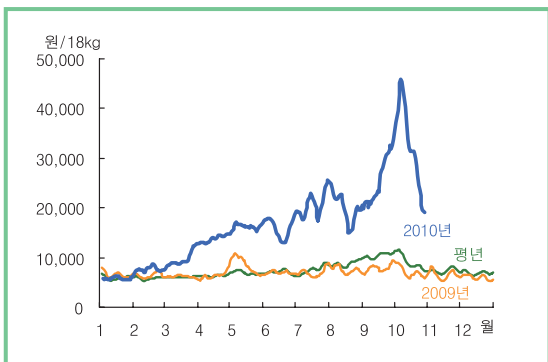
배추 도매가격 동향

단위: 원/10kg

구분		1월	2월	3월	4월	5월	6월	7월	8월	9월	10월	11월	12월
2010	상품	4,934	7,573	10,839	12,787	8,337	4,925	7,773	6,662	16,519	12,974		
	중품	3,773	5,622	7,707	9,501	6,289	3,263	5,799	4,331	11,731	8,876		
2009	상품	3,152	3,525	5,771	11,682	9,004	3,561	3,937	6,009	5,508	3,089	2,994	3,239
	중품	2,383	2,637	4,747	9,568	7,145	2,542	2,770	4,189	3,949	2,124	2,166	2,460
평년	상품	3,248	3,209	4,316	5,488	3,758	3,083	3,624	5,565	6,891	4,586	3,711	3,910
	중품	2,544	2,437	3,372	3,797	2,743	2,253	2,561	3,819	4,988	3,546	2,858	2,909

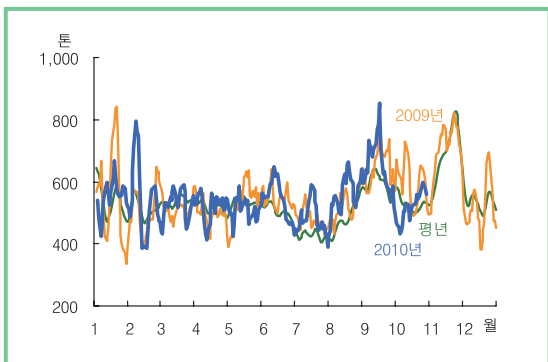
주: 평년은 5톤 가격을 10kg 가격으로 환산하였으며, 2005년 1월~2009년 12월의 최대, 최소를 뺀 평균임.
자료: 서울특별시 농수산물공사.

■ 무 도매가격 동향 (상품)



주: 일별 가격은 5일 이동평균치임. 평년 가격은 2005~2009년의 일별 가격 중 최대, 최소를 뺀 평균임.
자료: 서울특별시 농수산물공사.

■ 무 반입량 동향



주: 일별 반입량은 5일 이동평균치임. 평년은 2005~2009년의 일별 반입량 중 최대, 최소를 뺀 평균임.
자료: 서울특별시 농수산물공사.

■ 가을무 재배면적 작년 대비 증감률

단위: %

경기 강원	충청	호남	영남	전체
-13.6	4.7	1.3	-7.4	-3.8

자료: 통계청.

■ 가을무 생산량 추정

구분		재배면적 (ha)	단수 (kg/10a)	생산량 (톤)
2010		7,473	7,448	556,553
2009		7,771	8,034	624,297
평년		8,524	7,315	623,576
증감률 (%)	작년	-3.8	-7.3	-10.9
	평년	-12.3	1.8	-10.7

주: 2010년 재배면적은 통계청 확정치.
자료: 농업관측센터 추정치.

가격 동향 무 가격 10월 중순부터 안정세로 반전

- 무 10월 가락시장 도매가격은 상품 18kg당 3만 3,250원 (중품 2만 5,970원)으로 전월보다 34%, 평년 동월보다 280% 높은 수준이었다.
- 이는 여름철 기상 이변으로 작황이 크게 악화되었고 잦은 강우로 산지 출하 작업이 지연되었기 때문이다. 또한 배추 가격 강세로 급식업체와 식당 등의 무 수요가 증가한 것도 원인이었다.
- 10월 상순 무 가격은 상순 4만 2,400원으로 9월 하순 보다 30% 높았으나 준고랭지 2기작 지역의 출하상황이 호전되면서 중순 3만 2,970원, 하순 2만 2,500원으로 하락세로 반전되었다.

생산 동향 가을무 재배면적 작년보다 4% 감소

- 가을무 재배면적은 작년보다 4%, 평년보다 12% 감소한 7,473ha로 확정 발표되었다(통계청, 10. 27). 작년 출하기 가격 약세로 파종의향이 감소하였으며, 파종기와 생육기 일기불순으로 폐작면적이 증가하였기 때문이다.
- 단수는 태풍과 강우 피해로 경기·충청지역을 중심으로 작년보다 7% 감소할 것으로 조사되었다. 상대적으로 호남지역의 피해는 적은 것으로 나타났다.
- 가을무 재배면적에 예상단수를 적용하면, 생산량은 55만 7천 톤으로 작년과 평년보다 각각 11% 적을 것으로 추정된다.

무 11월 가격 전월보다 40~55% 하락 전망

출하 전망

11월 출하상황 10월보다 호전 전망

- 11월에는 가을무가 본격적으로 출하되면서 출하상황이 전월보다 호전될 전망이다. 그러나 출하량은 가을무 출하면적과 단수 감소로 작년 동월보다 13% 감소할 전망이다.
- 출하면적은 재배면적이 줄어 작년 동월보다 6% 감소할 전망이다.
- 경기, 충청지역의 가을무 출하 지연으로 11월 상순에 일시적 출하공백이 발생할 가능성이 있으나 중순부터 전국적인 출하가 시작될 전망이다.
- 그러나 한파 등으로 인한 피해가 클 경우, 초기 생육 여건이 나빴던 포전의 피해가 더욱 커져 출하량이 크게 감소할 가능성이 있다.

가격 전망

11월 가격 전월대비 40~55% 하락 전망

- 무 11월 상순 가격은 경기·충청지역 가을무의 출하 지연으로 10월 하순 대비 약보합세인 2만원(상품 18kg) 내외로 전망되나, 중·하순에는 가을무 출하지의 전국적 확대에 하락할 전망이다.
- 한파 피해가 미미할 경우 무 11월 가락시장 도매가격은 전월보다 55% 하락한 상품 18kg당 1만 5,000원(중품 1만 2,500원)으로 전망된다.
- 한파 피해가 발생할 경우 11월 가격은 2만 원 내외로 전월대비 40%하락하나 평년 동월보다 높을 것으로 전망된다.

■ 무 11월 출하량 작년 대비 증감률

단위: %

구분	경기 강원	충청	호남	영남	전체
출하면적	-7.8	-8.9	-1.7	-10.4	-5.5
단수	-9.5	-11.9	-5.0	-4.3	-7.3
출하량	-17.3	-20.8	-6.7	-14.7	-12.8

자료: 농업관측센터, 10월 20일 표본농가 조사치.

■ 가을무 한파 피해 시 11월 전망 가격

구분	단수 (kg/10a)	11월 가격 (원/18kg)	평년대비 증감률(%)
현재기준	7,448	15,000	103.0
한파 피해 시	6,838	20,000	173.4

자료: 농업관측센터 추정치.

■ 가을무 포전거래가격 동향

단위: 원/3.3㎡

구분	9월		10월	
	상품	중품	상품	중품
2010	8,000	7,000	9,000	7,000
2009	6,500	5,500	7,500	5,500

자료: 농업관측센터, 10월 20일 표본농가 및 지역모니터 조사치.

■ 11월 무 소비의향지수는 김장수요로 243 전망

- 농업관측센터 소비자 조사결과, 11월 무 소비의향 지수는 9월(100)과 10월(90)보다 크게 상승한 243으로 조사되었다.
- 가격 강세로 지속적으로 위축되었던 무 소비가 김장철 수요로 인해 활발해질 전망이다.

■ 월동무 생산량 추정

구분	재배면적 (ha)	단수 (kg/10a)	생산량 (톤)
2010	3,779	5,180	195,741
2009	3,515	4,770	167,666
평년	3,613	4,591	165,905
증감률 (%)	작년	7.5	8.6
	평년	4.6	12.8

자료: 농업관측센터 추정치.

■ 무 12월 출하량 작년 대비 증감률

단위: %

구분	가을무	월동무	전체
출하면적	-1.7	15.0	-1.3
단수	-5.1	6.7	-4.8
출하량	-6.8	21.7	-6.1

자료: 농업관측센터, 10월 20일 표본농가 조사치.

■ 무 1월 출하량 작년 대비 증감률

단위: %

구분	월동무
출하면적	3.5
단수	2.1
출하량	5.6

자료: 농업관측센터, 10월 20일 표본농가 조사치.

■ 월동무 포전거래가격 동향

단위: 원/3.3㎡

구분	9월		10월	
	상품	중품	상품	중품
2010	2,800	2,200	3,500	2,800
2009	2,500	2,000	3,200	2,600

자료: 농업관측센터, 10월 20일 표본농가 및 지역모니터 조사치.

■ 월동무 월별 출하의향(비중)

단위: %

12월 이전	1월	2월	3월	4월 이후	전체
5	30	30	30	5	100

자료: 농업관측센터, 10월 28일 지역모니터 조사치.

차기 작형 월동무 재배면적 평년보다 5% 증가

• 월동무 재배면적은 평년보다 5% 증가한 것으로 조사되었다. 이는 금년 무 가격 강세로 재배의향이 늘었고 태풍 피해를 입은 감자, 당근 재배 농가들이 월동무로 작목을 전환하였기 때문이다.

• 10a당 수확량은 발아상태가 좋았고 기상여건이 양호하여 작년보다 9% 증가할 전망이다.

• 추정면적에 예상단수를 적용하면 월동무 생산량은 19만 6천 톤으로 작년보다 17%, 평년보다 18% 증가할 것으로 추정된다.

중기선행관측 12월 출하량 작년 대비 6% 감소

• 월동무 출하가 시작되지만 가을무 출하량이 작년 동월 대비 감소하여 12월 전체 출하량은 작년보다 6% 감소할 전망이다

• 가을무 12월 출하량은 출하면적이 2%, 단수가 5% 감소하여 작년 동월보다 7% 감소할 전망이다.

• 12월 무 전체출하량 중 월동무의 비중은 크지 않으나 재배면적과 단수 증가로 작년 동월보다 출하량이 22% 증가할 것으로 조사되었다.

• 무 12월 상품 18kg당 가락시장 도매가격은 1만~1만 5,000원(중품 8,000~1만 1,000원)으로 11월보다 하락할 것으로 전망된다. 이는 가을무 출하상황이 11월보다 호전되고 12월 상순부터 월동무가 출하될 것으로 보이기 때문이다.

월동무 분산출하로 김장철과 내년 수급 조절해야

- 12월부터 금년의 무 공급량 부족 현상이 완화될 것으로 예상된다. 내년 1월에는 감자, 당근 등의 포전에서 추가 파종된 월동무의 출하량이 늘어나면서 가격이 5,600~6,400원으로 하락할 전망이다.

12월 월동무 대량출하 시 가격 하락 전망

- 월동무 생육이 양호하여 12월 가격 수준에 따라 출하 시기를 앞당길 수 있을 것으로 예상된다. 12월에 조기출하 가능한 월동무 출하량은 생산량의 5%로 조사되었다.
- 이와 같이 조기출하될 경우 12월 전망 가격은 8,000~1만 1,500원으로 낮아지고 1월은 6,200~8,000원으로 높아질 것으로 전망된다.

조기예보지수 11월 “심각”, 12월 “주의” 단계

- 10월에 “심각” 단계였던 무예보지수는 11월에도 “심각” 단계가 계속될 것으로 예상된다.
- 그러나 가을무 출하량이 회복되고 월동무 출하가 시작되는 12월에는 “주의” 단계로 하향될 것으로 보인다.

■ 무 도매가격 동향

단위: 원/18kg

구분		1월	2월	3월	4월	5월	6월	7월	8월	9월	10월	11월	12월
2010	상품	5,776	7,550	8,842	13,786	16,210	15,887	20,628	20,027	24,576	33,247		
	중품	4,703	6,357	7,550	11,789	13,687	12,623	16,128	16,225	19,981	25,965		
2009	상품	6,633	6,436	6,161	6,401	8,600	6,973	6,749	7,603	7,811	6,875	6,682	6,060
	중품	4,648	5,389	5,443	5,306	6,860	5,246	5,306	6,142	6,499	5,509	5,236	4,142
2008	상품	7,816	6,158	6,784	6,740	7,271	6,386	5,833	7,698	6,849	6,930	7,339	6,098
	중품	6,419	5,529	6,140	5,680	5,443	4,884	4,560	6,164	5,649	5,763	5,530	3,766
평년	상품	6,129	5,794	6,080	6,277	7,096	7,043	7,483	8,709	10,417	8,743	7,390	6,825
	중품	4,529	4,741	5,175	5,191	5,242	5,277	5,496	7,005	8,161	6,986	5,878	5,238

주: 평년은 5톤 가격을 18kg 가격으로 환산하였으며, 2005년 1월~2009년 12월의 최대, 최소를 뺀 평균임.
자료: 서울특별시 농수산물공사.

■ 월동무 조기출하시 전망가격

단위: 원/18kg

구분	전망 가격		
	현재 기준	조기출하	평년
12월	10,000~15,000	8,000~11,500	6,825
1월	5,600~6,400	6,200~8,000	6,129
2월	4,500~6,000	7,000~8,300	5,794

자료: 농업관측센터 추정치.

대책 방안

한파에 대비한 철저한 포전 관리

- 무의 특성상 평년보다 빠른 한파로 피해가 발생할 경우 배추 등 엽채류보다 출하량 감소폭이 커질 것으로 예상된다. 따라서 농가들의 철저한 포전관리가 요구된다.

월동무 조기 출하로 김장철 가격 안정화 노력

- 11월 중순 이후 가을무가 본격적으로 출하되지만 김장철 가격이 평년보다 높게 형성될 전망이다. 가을무와 월동무의 조기출하로 김장철 출하량을 늘리려는 노력이 요구된다.

내년 1월 이후 수급 조절 고려

- 기상이변이 없는 한 월동무 생산량 증가로 무 가격이 평년 동월보다 낮게 형성될 가능성이 높다. 따라서 조기출하와 저장을 통한 분산출하로 무 수급을 안정화시키는 노력이 필요하다.

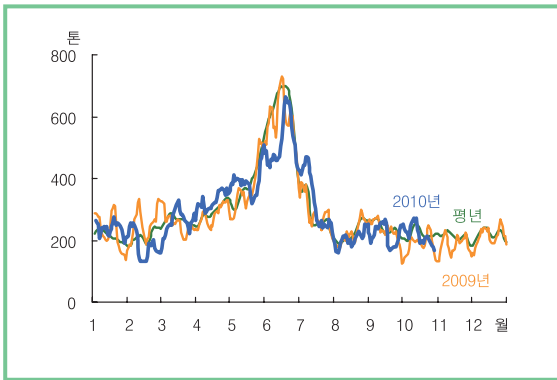
감자

■ 수미 도매가격 동향 (상품)



주: 일별 가격은 5일 이동평균치임. 평년 가격은 2005~2009년의 일별 가격 중 최대, 최소를 뺀 평균임.
자료: 서울특별시 농수산물공사.

■ 감자 반입량 동향



주: 일별 반입량은 5일 이동평균치임. 평년 반입량은 2005~2009년의 일별 반입량 중 최대, 최소를 뺀 평균임.
자료: 서울특별시 농수산물공사.

■ 수미 월별 출하량 작년 대비 증감률

단위: %

구분	저장 봄(노지)감자	저장 고랭지감자	전체
11월	-3.5	-5.7	-5.1
12월	-3.3	-6.7	-5.8

자료: 농업관측센터, 10월 20일 표본농가 및 지역모니터 조사치.

■ 가을감자(대지) 재배면적 작년 대비 증감률

단위: %

전북	전남	경남	제주	전체
-2.9	-2.7	-8.8	-8.9	-8.1

자료: 농업관측센터, 10월 20일 표본농가 및 지역모니터 조사치.

10월 감자 가격은 평년보다 41% 높아

- 수미 10월 가락시장 평균 도매가격은 상품 20kg당 2만 4,900원(중품 2만 1,430원)으로 평년과 작년 동월보다 각각 41%, 15% 높았고, 전월 대비 5% 상승하였다.
- 이는 고랭지감자와 저장 봄(노지)감자 출하량이 작년 동월보다 감소하였기 때문이다.

수미 11월 출하량은 작년 동월보다 5% 감소 전망

- 수미 11월 전체 출하량은 봄(노지)감자와 고랭지감자의 저장량 감소로 작년 동월보다 5% 감소할 전망이다. 한파 피해를 볼 경우 감소폭은 더욱 커질 전망이다.
- 저장 봄(노지)감자 11월 출하량은 최근 가격 강세로 인한 조기출하로 작년 동월보다 4% 감소할 전망이다.
- 저장 고랭지감자 11월 출하량은 작년 동월보다 6% 감소할 전망이다. 이는 재배면적이 증가하였지만, 잦은 기상변화에 따른 생육부진으로 생산량이 감소하여 저장량이 줄었기 때문이다.
- 한편, 수미 12월 전체 출하량은 저장 봄(노지)감자와 고랭지감자 출하량이 각각 3%, 7% 감소하여 작년 동월보다 6% 감소할 전망이다.

수미 11월 가격은 강세 지속될 듯

- 수미 11월 가락시장 도매가격은 출하량 감소로 평년과 작년 동월보다 각각 45%, 13% 상승한 상품 20kg당 2만 7,000~2만 9,000원으로 전망된다.
- 12월에도 출하량 감소가 예상되어 가격 강세는 지속될 것으로 예상된다.

11월에도 감자 가격 강세 지속

가을감자 재배면적 작년보다 8% 감소 전망

- 금년 가을감자(대지) 재배면적은 파종기 잦은 기상 변화로 주산지인 제주지역을 중심으로 폐작면적이 늘어나면서 작년보다 8% 감소할 것으로 조사되었다.
- 지역별로는 주산지인 제주와 경남지역이 각각 9% 감소하였다.

가을감자 11월 출하량 작년보다 13% 감소 전망

- 가을감자 11월 출하량은 출하면적과 단수가 감소하여 작년 동월보다 13% 감소할 전망이다.
- 출하면적은 재배면적 감소로 작년 동월보다 7% 감소, 단수는 잦은 기상변화에 따른 작황부진으로 6% 감소할 것으로 조사되었다.
- 한편, 가을감자 12월과 내년 초 출하면적은 작년 동월보다 각각 10% 감소할 전망이다.

■ 가을감자(대지) 11월 출하량 작년 대비 증감률

단위: %

구분	전북	전남	경남	전체
출하면적	-4.9	-4.8	-9.5	-7.2
단수	-7.5	-3.2	-6.3	5.5
출하량	-12.4	-7.9	-15.7	-12.7

자료: 농업관측센터, 10월 20일 표본농가 및 지역모니터 조사치.

■ 가을감자(대지) 출하면적 작년 대비 증감률

단위: %

구분	전북	전남	경남	제주	전체
12월	-5.6	-3.7	-8.0	-10.9	-9.7
내년 이후	-4.1	-5.3	-6.7	-11.6	-10.1

자료: 농업관측센터, 10월 20일 표본농가 및 지역모니터 조사치.

겨울감자 재배의향면적은 소폭 증가 전망

- 2011년산 겨울감자 재배의향면적은 금년 출하기 가격 강세로 작년보다 2% 증가할 것으로 조사되었다.

■ 겨울감자 재배의향면적 작년 대비 증감률

단위: %

서귀포시	제주시	전체
2.3	0.2	1.6

자료: 농업관측센터, 10월 20일 표본농가 조사치.

■ 감자 도매가격 동향

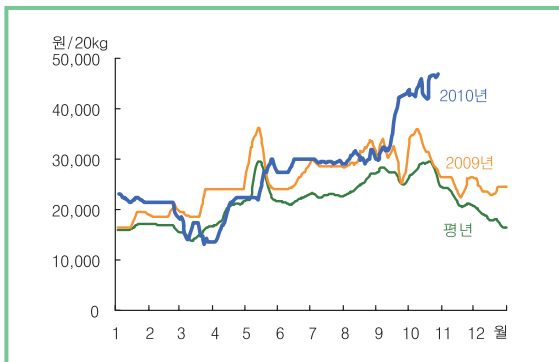
단위: 원/20kg

구분			1월	2월	3월	4월	5월	6월	7월	8월	9월	10월	11월	12월
수미	2010	상품	32,056	32,069	34,219	39,929	34,103	21,746	17,884	21,807	23,664	24,902		
		중품	27,552	27,689	25,887	28,382	28,469	16,188	14,095	16,949	19,814	21,434		
	2009	상품	16,169	20,291	29,766	52,794	38,244	17,803	14,691	17,398	19,697	21,609	23,947	27,420
		중품	13,629	15,827	21,514	44,476	33,216	13,697	12,210	14,995	16,598	17,690	19,254	21,569
	평년	상품	19,096	21,453	25,481	32,023	27,965	14,030	12,863	16,223	17,434	17,679	18,611	20,872
		중품	14,023	15,616	16,551	24,115	21,588	11,407	10,419	12,791	13,376	13,260	13,006	14,267
대지	2010	상품	53,477	51,188	39,427	31,060	26,299	-	-	-	-	-		
		중품	27,757	29,761	26,089	20,724	17,844	-	-	-	-	-		
	2009	상품	30,664	32,071	31,413	41,427	33,022	15,451	-	-	-	-	-	49,615
		중품	18,764	20,637	22,449	30,924	27,789	13,571	-	-	-	-	-	25,723
	평년	상품	29,191	29,845	26,687	25,082	-	-	-	-	-	-	-	34,603
		중품	18,301	18,734	18,736	17,867	-	-	-	-	-	-	-	19,326

주: 평년 가격은 2005년 1월~2009년 12월의 최대, 최소를 뺀 평균임.
자료: 서울특별시 농수산물공사.



■ 당근 도매가격 동향 (상품)



주: 일별 가격은 5일 이동평균치임. 평년 가격은 2005~2009년의 일별 가격 중 최대, 최소를 뺀 평균임.
자료: 서울특별시 농수산물공사.

■ 당근 11월 공급량 작년 대비 증감률

단위: %

국내산 출하량	수입량	전체
-30.5	12.1	-13.4

자료: 농업관측센터, 10월 20일 표본농가 및 지역모니터 조사치.

■ 당근 11월 국내산 출하량 작년 대비 증감률

단위: %

구분	영남	충청	제주	전체
출하면적	-13.7	-31.4	-4.0	-24.5
단수	-1.8	-8.4	-4.0	-6.0
출하량	-15.5	-39.8	-8.0	-30.5

자료: 농업관측센터, 10월 20일 표본농가 및 지역모니터 조사치.

■ 당근 12월 국내산 출하량 작년 대비 증감률

단위: %

구분	제주시	서귀포시	전체
출하면적	-10.2	-6.9	-9.9
단수	-2.5	-0.2	-2.3
출하량	-12.7	-7.1	-12.2

자료: 농업관측센터, 10월 20일 표본농가 및 지역모니터 조사치.

중국 당근 산지 가격 오름세

- 10월말 중국 당근 산지 가격은 내몽골 지역 작황 악화로 전월보다 3% 높은 톤당 1,650위안(246달러)였으며, 수입가능 도매가격은 전월보다 다소 높은 10kg당 8,200원으로 추정된다.
- 10월 1~25일 수입량은 국내 가격 강세로 작년 동기보다 두 배 가까이 증가한 7,596톤이었다.

10월 당근 가격은 평년보다 58% 높아

- 당근 10월 가락시장 도매가격은 평년 동월보다 58% 높은 상품 20kg당 4만 4,590원(중품 3만 1,810원)이었다.
- 이는 강원 지역 고랭지당근 작황이 크게 부진하였기 때문이다.

11월 공급량은 작년 동월보다 13% 감소 전망

- 당근 11월 공급량은 수입량이 늘어나지만 국내산 출하량이 줄어 작년 동월보다 13% 감소할 것으로 전망된다.
- 11월 국내산 출하량은 태풍 곤파스로 가을당근 재배면적이 줄었고, 작황도 좋지 못해 작년 동월보다 31% 감소할 전망이다. 하지만 가을당근 출하가 본격화되고 출하지역이 남부권으로 확대되면서 10월보다는 출하량이 늘어날 전망이다.
- 11월 수입량은 국내 가격이 강세를 보일 것으로 전망됨에 따라 작년 동월보다 12% 증가할 전망이다.
- 고랭지당근은 생산량이 줄어든데다 10월 가격이 높아 저장보다 출하를 선호하면서 저장량이 감소하였으며, 11월 중순에 잔량이 소진될 것으로 예상된다.
- 12월 국내산 출하량은 작황은 평년과 비슷하지만 제주지역 재배면적이 줄어들어 작년 동월보다 12% 감소할 전망이다.

11월 가격 낮아지겠지만 평년보다 56% 높을 듯

- 당근 11월 가락시장 도매가격은 국내산 출하량 감소로 평년 동월보다 56% 높은 상품 20kg당 3만 4,000원으로 전망된다.
- 상순에는 4만 원대를 유지하지만 중순 이후에 내림세를 보일 것으로 예상되며, 하순에 겨울당근이 출하되면서 2만 8,000원대를 형성할 전망이다.

당근 11월 가격 전월보다 낮아지겠지만 평년보다 높을 듯

- 가을당근 작황부진으로 가을당근 주출하시기인 11월 중순까지는 상품 물량이 부족하여 상품과 중품간 가격 격차가 커질 전망이다.

11월과 12월 출하분 포전거래가격 작년보다 높아

- 경북 구미지역 11월 출하분 포전거래가격은 작년 동월보다 71% 높은 3.3㎡당 1만 2,000원(상품 기준)으로 조사되었다.
- 제주지역 12월 출하분 포전거래가격은 작년 동월보다 60% 높은 3.3㎡당 8,000원(상품 기준)이었다.

봄당근 재배의향면적은 금년보다 6% 감소 전망

- 봄당근 재배의향면적은 충청지역이 금년보다 4% 증가하지만, 영남지역이 7% 감소하면서 전체적으로 6% 감소할 전망이다.
- 작형별로는 봄(하우스)당근이 금년 출하기 가격 강세로 9% 증가하지만, 봄(노지)당근은 12% 감소할 것으로 조사되었다.

■ 당근 수입 실적

단위: 톤

구분	1월	2월	3월	4월	5월	6월	7월	8월	9월	10월	11월	12월	합계
2010	4,068	5,542	6,299	6,901	7,994	3,835	7,787	8,339	7,985	7,596			66,346
2009	4,749	5,986	6,089	8,503	4,461	5,162	7,078	5,506	5,914	4,975	5,798	8,034	72,255

주: 2010년 10월 수입량은 1~25일까지의 실적임.
자료: 관세청.

■ 당근 도매가격 동향

단위: 원/20kg

구분		1월	2월	3월	4월	5월	6월	7월	8월	9월	10월	11월	12월
2010	상품	22,091	21,143	15,593	19,135	25,385	28,885	29,566	30,451	35,508	44,594		
	중품	17,636	17,332	11,842	14,865	18,077	24,808	26,374	26,545	29,086	31,805		
2009	상품	17,750	19,109	20,385	24,000	29,560	25,442	28,788	30,988	30,115	31,667	25,147	24,181
	중품	12,958	14,761	16,038	19,500	23,340	22,250	24,192	27,655	25,308	27,909	21,968	20,550
평년	상품	16,712	16,124	15,249	19,425	25,486	21,769	22,744	24,796	26,884	28,275	21,830	18,681
	중품	13,409	12,442	11,766	16,112	19,795	18,561	19,263	21,538	22,621	24,233	17,900	15,119

주: 평년 가격은 2005년 1월~2009년 12월의 최대, 최소를 뺀 평균임.
자료: 서울특별시 농수산물공사.

중국 당근 11~12월 생산량 줄어듦

- 11월에 출하가 시작되는 산둥성지역 당근 재배 면적은 잦은 비로 폐작면적이 크게 늘었고, 작황도 매우 부진한 것으로 조사되었다.
- 내년 1~4월에 출하되는 복건성 하문지역 역시 태풍과 잦은 비로 폐작면적이 늘어난 것으로 조사되었다.

■ 당근 포전거래가격 동향

단위: 원/3.3㎡

구분	11월 출하분 (경북 구미지역)		12월 출하분 (제주 구좌지역)	
	상품	중품	상품	중품
2010	12,000	10,000	8,000	7,000
2009	7,000	5,000	5,000	3,500

자료: 농업관측센터, 10월 20일 지역모니터 조사치.

■ 내년 봄당근 재배의향면적 금년 대비 증감률

단위: %

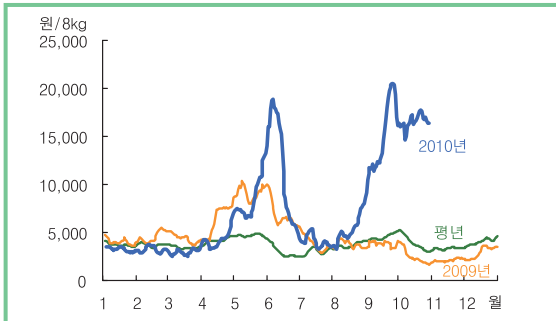
구분	영남	충청	전체
하우스	13.1	0.0	9.4
노지	-14.0	6.6	-11.5
전체	-7.4	3.5	-5.6

자료: 농업관측센터, 10월 20일 표본농가 조사치.

양배추

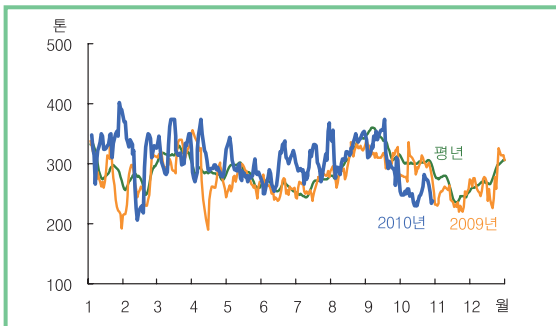


■ 양배추 도매가격 동향 (상품)



주: 일별 가격은 5일 이동평균치임. 평년가격은 2005~2009년의 일별 가격 중 최대, 최소를 뺀 평균임.
자료: 서울특별시 농수산물공사.

■ 양배추 반입량 동향



주: 일별 반입량은 5일 이동평균치임. 평년 반입량은 2005~2009년의 일별 반입량 중 최대, 최소를 뺀 평균임.
자료: 서울특별시 농수산물공사.

■ 양배추 11월 출하량 작년 대비 증감률

단위: %

구분	영남	호남	충청	전체
출하면적	-3.3	-6.7	-14.2	-11.7
단수	0.0	-9.9	-29.1	-22.8
출하량	-3.3	-16.6	-43.3	-34.5

자료: 농업관측센터, 10월 20일 표본농가 및 지역모니터 조사치.

■ 양배추 12월 출하량 작년 대비 증감률

단위: %

구분	제주	호남	충청	전체
출하면적	-5.5	-3.7	-43.3	-10.6
단수	-2.1	-6.3	-30.0	-7.5
출하량	-7.6	-10.0	-73.3	-18.1

자료: 농업관측센터, 10월 20일 표본농가 및 지역모니터 조사치.

■ 양배추 포전거래가격 동향

단위: 원/3.3㎡

구분	11월 출하분 (전남 무안지역)		12월 출하분 (제주 지역)	
	상품	중품	상품	중품
2010	8,000	7,000	10,000	6,000
2009	4,000	3,000	3,000	2,500

자료: 농업관측센터, 10월 20일 지역모니터 조사치.

10월 양배추 가격은 초강세 지속

- 양배추 10월 가락시장 도매가격은 평년 동월보다 네 배 이상 높은 상품 8kg당 1만 6,470원(중품 1만 380원)이었다.
- 이는 태풍 피해로 가을양배추의 출하면적이 줄어든 데다 작황도 부진하였기 때문이다.

11월 출하량은 작년 동월보다 35% 감소 전망

- 양배추 11월 출하량은 출하면적과 단수 감소로 작년 동월보다 35% 줄어든 전망이다. 하지만 11월 중순 이후 출하지역이 충청권에서 남부권으로 확대됨에 따라 출하량은 전월보다 많아질 전망이다.
- 11월 출하면적은 작년 출하기 가격 악세로 가을양배추 재배면적이 줄었고, 태풍으로 충청지역 폐작이 발생하면서 작년 동월보다 12% 감소할 것으로 예상된다.
- 11월 10a당 수확량은 작황 부진으로 포기당 무게가 감소하면서 작년 동월보다 23% 감소할 전망이다.
- 양배추 12월 출하량은 출하 비중이 가장 높은 제주지역 조생종양배추 재배면적이 줄었고, 작황도 다소 부진하여 작년 동월보다 18% 감소할 전망이다.

11월 도매가격 강세 계속되지만 10월보다 떨어질 듯

- 양배추 11월 가락시장 도매가격은 산지 출하량 감소로 평년 동월보다 세 배 이상 높지만 전월보다 27% 하락한 상품 8kg당 1만 2,000원으로 전망된다.
- 상순 가격은 충청지역 출하 공백으로 10월말과 같은 높은 수준이 유지되고, 중순에 호남지역 출하량 증가로 11월말에는 1만 원대를 형성할 전망이다.
- 단 11월 중 한파나 가뭄으로 인한 피해가 발생할 경우, 가격은 전월과 비슷한 수준을 보일 가능성이 있다.

양배추 11월 가격 평년보다 크게 높지만 전월보다 낮을 듯

11월과 12월 출하분 포전거래가격 작년보다 크게 높아

- 전남 무안지역 11월 출하분 포전거래가격은 3.3m²당 8,000원(상품 기준)으로 작년 동월보다 두 배 상승하였다.
- 제주지역 12월 출하분 포전거래가격은 3.3m²당 1만 원(상품 기준)으로 작년 동월보다 세 배 이상 상승하였다.

봄양배추 재배의향면적은 금년보다 13% 증가 전망

- 봄양배추 재배의향면적은 금년 출하기 가격 강세로 금년보다 13% 증가할 것으로 조사되었다.
- 작형별로는 봄(하우스)양배추가 16%, 봄(노지)양배추가 11% 증가할 것으로 조사되었다.

■ 양배추 도매가격 동향

구분		1월	2월	3월	4월	5월	6월	7월	8월	9월	10월	11월	12월
2010	상품	3,232	3,182	2,953	4,229	8,614	11,713	4,088	5,256	14,193	16,473		
	중품	2,211	1,947	2,182	3,328	6,745	9,185	3,044	4,258	10,806	10,376		
2009	상품	4,088	4,541	4,412	6,214	9,168	6,884	3,890	3,702	3,750	2,385	2,141	2,909
	중품	3,175	3,719	3,583	4,941	6,960	5,780	2,897	2,906	2,816	1,716	1,735	2,231
평년	상품	3,793	3,641	3,416	4,235	4,609	2,935	3,047	3,601	4,432	3,847	3,363	4,015
	중품	2,764	2,724	2,680	3,140	3,488	2,478	2,207	2,728	3,058	2,714	2,488	3,079

단위: 원/8kg

주: 평년 가격은 2005년 1월~2009년 12월의 최대, 최소를 뺀 평균임.
자료: 서울특별시 농수산물공사.

11월 양배추 수입량 전월보다 감소할 듯

- 10월 1~25일 양배추 수입량은 작년 동월(40톤)보다 크게 늘어난 4,057톤이었다. 10월말까지 작년 10월 국내 소비량의 24%인 5,000여 톤이 수입될 것으로 추정된다.
- 10월말 현재 중국산 양배추의 가락시장 도매 가격은 상품 8kg당 1만 3,000원(중품 7,000원)이며 주로 상·중품으로 유통되고 있다.
- 산동성 가을양배추가 10월말부터 본격 출하되면서 수입량 확보에는 어려움이 없을 것으로 조사되었다.

■ 내년 봄양배추 재배의향면적 금년 대비 증감률

단위: %

구분	영남	호남	충청	전체
하우스	17.1	8.9	-	15.9
노지	-13.5	0.5	28.6	10.9
전체	10.9	3.0	28.6	13.3

자료: 농업관측센터, 10월 20일 표본농가 및 지역모니터 조사치.

12월호 예고(예정 일자: 2010. 12. 1)

- 재배의향면적: 봄배추, 봄무, 당근, 양배추, 겨울감자, 봄감자
- 재배면적: 가을·월동배추, 가을·월동무, 당근, 양배추, 가을감자
- 작황: 가을·월동배추, 가을·월동무, 당근, 양배추, 가을감자
- 수입실적: 김치, 당근, 양배추
- 가격동향: 배추, 무, 당근, 양배추, 감자
- 기상예보: 12월~내년 2월 기상

이 『농업관측월보』는 인터넷(<http://aglook.krei.re.kr>) 및 농업 전문지를 통해서도 볼 수 있습니다. 『농업관측월보』와 관련하여 의견이 있는 분은 한국농촌경제연구원 인터넷 홈페이지 내의 【질의응답】을 선택한 후【글쓰기】를 이용하여 의견을 보내 주시기 바랍니다.

인터넷 홈페이지 <http://www.krei.re.kr> ☎ 02) 3299-4270 FAX: 02) 965-4396

<http://www.mifaff.go.kr> ☎ 02) 500-1673 FAX: 02) 507-3961

담당자: 김종선(채소관측팀장), 박영구(배추), 류상모(무), 윤형현(양배추, 당근), 한은수(감자), 윤경진(그래픽, 기상)

11월의 기상

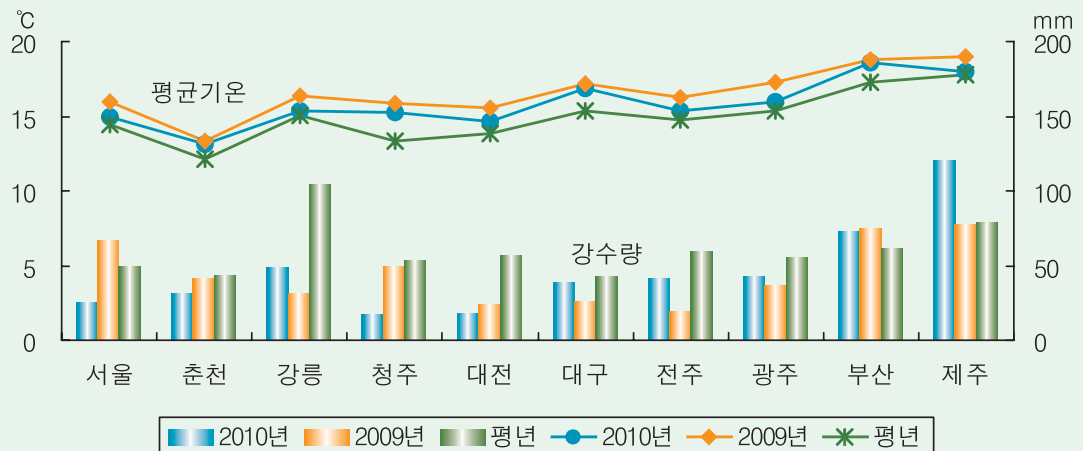
■ 11월 전망

- 기 온 : 평년(2~14℃)과 비슷하겠으나 기온의 변동폭이 크겠음. 11월 상순에는 평년보다 높겠으며, 11월 하순에는 평년보다 낮겠음.
- 강수량 : 평년(35~87mm)보다 적겠음. 11월 상순에는 평년과 비슷하겠으나 중순과 하순에는 평년보다 적겠음.

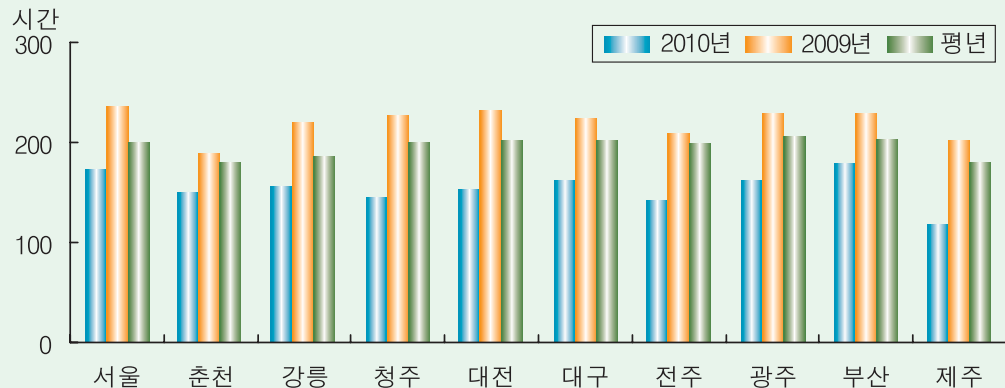
■ 12월 기상 예보

- 12월 : 대륙고기압과 이동성고기압의 영향으로 기온의 변동폭이 크겠으나 기온은 대체로 평년과 비슷하겠으며, 강수량은 평년보다 적겠음. 찬 대륙고기압이 확장하면서 기온이 큰 폭으로 떨어질 때가 있겠으며 서해안과 강원도 영동 산간지방에는 많은 눈이 내리는 곳이 있겠음.

■ 10월 평균기온 및 강수량 합계



■ 10월 일조시간 합계



기상청(www.kma.go.kr), 2010년 10월 22일 발표

이 「농업관측(엽근채소)」은 농림수산식품부 지원으로 한국농촌경제연구원 농업관측센터에서 농업인들의 재배의향, 파종실적, 작황, 가격 등 각종 통계자료를 수집·분석한 후, 농업 및 통계 전문가들의 지문을 받아 작성한 것입니다. 엽근채소 관측은 배추, 무, 당근, 양배추, 감자 5개 품목에 대하여 매월 1일에 발표됩니다. 전망 결과는 앞으로 기상 및 수급여건의 변동에 따라 달라질 수 있습니다.