



INCHEON ECONOMIC TREND

인천 경제 동향

2011년 12월



CONTENTS

제1장 인천 경제 동향

인천경제동향 요약	2	5. 고용	44
1. 경기	5	6. 물가	49
2. 생산	19	7. 부동산	50
3. 소비	32	8. 금융	56
4. 수출 및 수입	33		

제2장 국내 경제 동향

국내경제동향 요약	60	5. 고용	66
1. 경기종합지수	61	6. 물가	67
2. 생산	62	7. 부동산	68
3. 소비	64	8. 금융	70
4. 수출 및 수입	65		

제3장 세계 경제 동향

세계경제동향 요약	74	3. 일본	77
1. 미국	75	4. 유로지역	78
2. 중국	76		

제4장 이슈경제분석

1. 2011년 인천경제	81	2. 2011년 주요 부문별 인천경제	81
---------------	----	-------------------------	----

표목차

〈표 1-1〉 인천광역시 경기종합 선행지수	5	〈표 1-34〉 인천공항 수송동향	41
〈표 1-2〉 인천광역시 경기종합 선행지수 전년동월비	7	〈표 1-35〉 인천항 수출입 물동량	42
〈표 1-3〉 인천광역시 경기종합 동행지수	8	〈표 1-36〉 5대 항구 수출입	43
〈표 1-4〉 인천광역시 경기종합 동행지수 순환변동치	10	〈표 1-37〉 경제활동인구	44
〈표 1-5〉 전국과 인천의 업황 실적 추이	11	〈표 1-38〉 성별 · 연령별 취업동향	45
〈표 1-6〉 전국과 인천의 업황 전망 추이	12	〈표 1-39〉 인천지역의 산업별, 직업별, 종사상 지위별 취업동향	47
〈표 1-7〉 경제 인식 조사	13	〈표 1-40〉 실업을 동향	48
〈표 1-8〉 경제 전망 조사	14	〈표 1-41〉 소비자물가 동향	49
〈표 1-9〉 전국과 인천의 재래시장 실적	15	〈표 1-42〉 매매가격지수 및 전세가격지수	51
〈표 1-10〉 전국과 인천의 재래시장 경기 전망	16	〈표 1-43〉 지가변동률	52
〈표 1-11〉 전국과 인천의 소상공인 실적	17	〈표 1-44〉 아파트거래량	53
〈표 1-12〉 전국과 인천의 소상공인 경기 전망	18	〈표 1-45〉 토지 거래	54
〈표 1-13〉 전국과 인천의 총 산업 생산지수 추이	19	〈표 1-46〉 공동주택 미분양 현황	55
〈표 1-14〉 전국과 인천의 광업 및 제조업 산업 생산지수 추이	20	〈표 1-47〉 어음 부도율 및 부도법인수	56
〈표 1-15〉 전국과 인천의 제조업 산업생산지수 추이	21	〈표 1-48〉 신설법인수 추이	57
〈표 1-16〉 전국과 인천의 제조업 출하지수 추이	22	〈표 2-1〉 경기종합지수(CI)	61
〈표 1-17〉 전국과 인천의 제조업 재고지수 추이	23	〈표 2-2〉 광공업 생산 추이	62
〈표 1-18〉 전국과 인천의 제조업 재고율 추이	24	〈표 2-3〉 건설투자 추이	63
〈표 1-19〉 인천지역 산업단지 현황	25	〈표 2-4〉 소비재판매	64
〈표 1-20〉 국가산업단지 생산실적	26	〈표 2-5〉 수출입 동향	65
〈표 1-21〉 국가산업단지 수출실적	27	〈표 2-6〉 산업별 취업자 증감량 추이	66
〈표 1-22〉 국가산업단지 고용현황	28	〈표 2-7〉 소비자물가 동향	67
〈표 1-23〉 국가산업단지 가동률현황	29	〈표 2-8〉 주택가격종합지수	68
〈표 1-24〉 건설수주액	30	〈표 2-9〉 지가변동률	68
〈표 1-25〉 건축허가면적	31	〈표 2-10〉 환율 동향	70
〈표 1-26〉 대형소매점판매액 추이	32	〈표 2-11〉 금리 동향	71
〈표 1-27〉 수출입 동향	33	〈표 3-1〉 미국의 경제 지표	75
〈표 1-28〉 7대 광역시 수출입	35	〈표 3-2〉 중국의 경제 지표	76
〈표 1-29〉 인천지역 주요 수출 품목	36	〈표 3-3〉 일본의 경제 지표	77
〈표 1-30〉 인천지역 국가별 수출 동향	37	〈표 3-4〉 유로지역의 경제 지표	78
〈표 1-31〉 인천지역 품목별 수입	38		
〈표 1-32〉 인천지역 국가별 수입 동향	39		
〈표 1-33〉 인천공항 수출입 물동량	40		



그림목차

(그림 1-1) 인천광역시 경기종합 선행지수 및 전월비 추이	5	(그림 1-30) 인천공항 수출입 물동량	40
(그림 1-2) 인천광역시 경기종합 선행지수 구성지표 변동률(폭) 및 전월대비증가율	6	(그림 1-31) 인천공항 수송동향 추이	41
(그림 1-3) 인천광역시 경기종합 선행지수 전년동월비 및 전월차 추이	7	(그림 1-32) 인천항 수출입 물동량 추이	42
(그림 1-4) 인천광역시 경기종합 동행지수 및 전월비 추이	8	(그림 1-33) 5대 항구 수출입 동향	43
(그림 1-5) 인천광역시 경기종합 동행지수 구성지표 변동률(폭) 및 전월대비증가율	9	(그림 1-34) 전국과 인천의 취업자 증감률 추이	46
(그림 1-6) 인천광역시 경기종합 동행지수 순환변동치 및 전월차 추이	10	(그림 1-35) 전국과 인천의 청년층 취업자 증감률 추이	46
(그림 1-7) 인천지역 업황 실적 추이	11	(그림 1-36) 전국과 인천의 고령층 취업자 증감률 추이	46
(그림 1-8) 인천지역의 업황 전망 추이	12	(그림 1-37) 7대 광역시 실업률 현황	48
(그림 1-9) 소비자 전망 조사 전월대비 증감률	14	(그림 1-38) 소비자물가지수 증감률 추이	49
(그림 1-10) 전국과 인천의 재래시장 업황실적 추이	15	(그림 1-39) 7대 광역시 주택가격 동향	50
(그림 1-11) 전국과 인천의 재래시장 업황전망 추이	16	(그림 1-40) 7대 광역시 지가변동률	52
(그림 1-12) 인천 지역의 총 산업 생산지수 추이	19	(그림 1-41) 규모별 아파트 거래량 추이	53
(그림 1-13) 7대 광역시 광업및제조업생산지수 및 전년동월대비 증감률	20	(그림 1-42) 토지거래 필지 및 면적 추이	54
(그림 1-14) 7대 광역시 산업생산지수 및 전년동월대비 증감률	21	(그림 1-43) 공동주택 미분양 추이	55
(그림 1-15) 전국과 인천의 출하지수 증감률 추이	22	(그림 1-44) 7대 광역시 어음부도율	56
(그림 1-16) 전국과 인천의 재고지수 증감률	23	(그림 1-45) 7대 광역시 신설법인	57
(그림 1-17) 전국과 인천의 재고율 추이	24	(그림 2-1) 경기종합지수 추이	61
(그림 1-18) 인천지역 국가산업단지 생산실적 추이	26	(그림 2-2) 전 산업 및 제조업 산업 활동 추이	62
(그림 1-19) 인천지역 국가산업단지 수출실적 추이	27	(그림 2-3) 건설기성액 투자 추이	63
(그림 1-20) 인천지역 국가산업단지 고용현황 추이	28	(그림 2-4) 소비재 판매 추이	64
(그림 1-21) 인천지역 국가산업단지 가동률현황 추이	29	(그림 2-5) 수출입 증가율 추이	65
(그림 1-22) 인천지역 건설수주액 추이 및 전국대비 비중	30	(그림 2-6) 산업별 취업자수 증감률 추이	66
(그림 1-23) 건축허가면적 증감률 추이 및 전국 비중	31	(그림 2-7) 물가 추이	67
(그림 1-24) 전국과 인천의 대형소매점 판매 추이	32	(그림 2-8) 주택가격종합지수 추이	68
(그림 1-25) 인천지역 수출입 및 무역수지 추이	34	(그림 2-9) 지가변동률 추이	69
(그림 1-26) 인천지역 수출입 증가율 추이	34	(그림 2-10) 토지거래 및 아파트 거래 추이	69
(그림 1-27) 7대 광역시 수출입 동향	35	(그림 2-11) 주요 환율 추이	70
(그림 1-28) 주요국의 수출액 변동추이	37	(그림 2-12) 주요 금리지표 추이	71
(그림 1-29) 주요국의 수입액 변동추이	39	(그림 3-1) 미국 GDP 성장률 추이	75
		(그림 3-2) 중국의 GDP 성장률 추이	76
		(그림 3-3) 일본의 GDP 성장률 추이	77
		(그림 3-4) 유로지역의 GDP 성장률 추이	78



INCHEON ECONOMIC T R E N D

제1장 인천 경제 동향

1. 경기	5
2. 생산	19
3. 소비	32
4. 수출 및 수입	33
5. 고용	44
6. 물가	49
7. 부동산	50
8. 금융	56

※ 서비스업 생산지수는 인천광역시청에서 생산하였으나, 올해부터는 생산하지 아니함. 향후 통계청에서 서비스업 생산지수를 작성하나 아직 구체적인 계획이 세워지지 않은 관계로 본 호에는 인천 및 국내 경제동향에서 제외시킴. 지수가 작성 공표되는대로 첨부하겠음.

인천경제동향 요약

■ 경기

- 10월 인천광역시 경기종합 선행지수는 103.8로 전월대비 0.2% 상승
 - 10월 선행지수 전년동월비는 -0.1%로 전월대비 0.4%p 상승
 - 증가지표 : 신규구직자수 4.4%, 자동차등록대수비율 0.37%p, 금융기관유동성 0.3%, 재고순환 지표(인천) 3.4%p, 건축허가면적 10.7%p
 - 감소지표 : 순상품교역조건(전국) 1.8%p, 장단기금리차(전국) 0.09%p
- 10월 인천광역시 경기종합 동행지수는 128.2로 전월대비 0.2% 상승
 - 10월 순환변동치는 100.4로 전월대비 보합
 - 증가지표 : 취업자수 0.50%, 전력사용량 1.23%, 수출액 4.10%, 수입액 1.56%
 - 감소지표 : 아파트매매가격지수 0.39%, 생산지수 2.77%, 대형소매점 판매액지수 0.89%, 컨테이너 처리량 1.14%
- 인천지역 기업경기실사지수(BSI) 전월대비 업황실적 혼조, 업황전망 하락
 - 인천 제조업 업황실적은 84로, 전년동월대비 9.7% 하락, 인천 비제조업 업황실적은 65로, 전년동월대비 21.7% 하락
 - 인천 제조업 2011년 12월 업황 전망은 81로 전년동월대비 12.0% 하락, 비제조업 2011년 12월 업황 전망은 69로, 전년동월대비 14.8% 하락
- 11월 인천지역 소비자동향 경제인식조사 상승, 경제전망조사 전월대비 상승
 - 11월 인천 소비자심리 지수는 106으로 전월대비 3.9% 상승, 현재생활형편 지수는 86으로 전월대비 2.4% 상승, 현재경기판단 지수는 70으로 전월대비 4.5% 상승
 - 인천 소비지출 전망지수는 109로 전월대비 1.9% 상승, 인천 생활형편 전망지수는 99로 전월대비 6.5% 상승, 인천 향후경기 전망지수는 86으로 전월대비 11.7% 상승
- 11월 인천지역 소상공인 실적은 전월대비 혼조
 - 경기 체감 전월대비 5.5% 상승, 매출실적 4.2% 하락, 자금사정 3.3% 상승
- 12월 인천지역 소상공인 전망은 모두 하락
 - 경기전망 전월대비 8.7% 하락, 매출전망 8.6% 하락, 4.5% 하락

■ 생산

- 10월 인천지역 총 산업 생산지수는 115.2로 전년동월대비 5.7% 하락
 - 10월 인천 광업 및 제조업 생산지수는(전년동월대비) 5.8% 하락

- 9월 인천지역 국가산업단지의 전년동월대비 생산실적 및 고용 증가, 수출 감소
 - 전월대비 인천지역 국가산업단지의 생산 2.4% 증가, 수출 11.3% 감소, 고용 0.1% 증가, 가동률 1.8%p 증가
- 10월 인천지역 건설수주액은 129십억원으로, 전년동월대비 77.0% 감소

■ 소비

- 10월 전국의 대형소매점 판매액은 5,549십억원으로 8.3% 증가, 백화점 판매액은 5.5% 증가, 대형마트 판매액은 9.0% 증가(전년동월대비 증감률 기준)
 - 인천지역 대형소매점 판매액은 270십억원으로 전년동월대비 7.9% 증가, 전월대비 2.4% 감소
 - 백화점 판매액은 85십억원으로 전년동월대비 5.5% 증가, 전월대비 14.8% 증가
 - 대형마트 판매액은 185십억원으로 전년동월대비 9.0% 증가, 전월대비 8.6% 감소

■ 수출 및 수입

- 10월 인천의 전년동월대비 수출 및 수입 모두 증가
 - 수출은 전년동월대비 20.7% 증가, 전월대비 5.4% 감소
 - 수입은 전년동월대비 20.3% 증가, 전월대비 14.6% 감소
 - 10월 인천의 무역수지 적자규모는 769백만달러, 전년동월대비 123백만달러 적자, 전월대비 401백만달러 흑자
- 10월 인천공항 총물동량은 82천Mt로 전년동월대비 14.5% 감소, 전월대비 0.03% 증가
 - 수출물동량 : 전년동월대비 18.9% 감소, 전월대비 0.02% 증가
 - 수입물동량 : 전년동월대비 8.7% 감소, 전월대비 0.04% 증가

■ 고용

- 11월 전년동월대비 기준 인천의 경제활동인구 및 경제활동참가율은 모두 증가
 - 15세이상 인구는 2,269천명으로 전년동월대비 33천명 증가, 전월대비 3천명 증가
 - 경제활동인구는 1,452천명으로 전년동월대비 44천명(3.1%) 증가, 전월대비 2천명(0.2%) 증가
 - 경제활동참가율은 64.0%로 전국평균보다 높으며, 전년동월대비 1.0%p 증가, 전월대비 보합

■ 물가

- 11월 인천 소비자물가지수는 104.1로 전월대비 0.2% 상승
 - 신선식품물가지수는 101.5으로 전월대비 1.5% 하락, 생활물가지수는 104.0으로 전월대비 0.1% 상승

■ 부동산

- 11월 인천 주택매매가격종합지수 전월대비 0.3% 하락, 주택전세종합가격지수 전월대비 0.3% 상승
- 7대 광역시 중 인천 주택매매가격지수 상승폭(전월대비 증가율 기준)은 가장 낮은 수준, 주택전세가격지수 상승폭도 가장 낮은 수준
 - 주택매매가격지수 상승폭 : 인천 < 서울 < 대전 < 광주 < 부산 < 대구 < 울산
하락 상승
 - 주택전세가격지수 상승폭 : 대전 < 서울 < 인천 < 광주 < 부산 < 대구 < 울산
하락 상승
- 10월 전국 지가변동률 전년대비 상승 인천 지가변동률 전월대비 보합
- 10월 인천지역의 아파트 거래량은 3,910건으로 전년동월대비 129건 증가, 전월대비 152건 증가
- 10월 인천지역 토지거래는 9,140건으로 전년동월대비 13.9% 증가, 전월대비 7.0% 증가
- 10월 인천지역 미분양 공동주택은 3,724세대, 전년동월대비 403세대 감소

■ 금융

- 10월 인천지역 어음부도율(전자결제조정후)은 0.02%로 전년동월대비 0.01%p 감소, 전월대비 0.01%p 증가
- 10월 인천지역 부도법인수는 7개로 전년동월대비 16.7% 증가, 전월대비 133.3% 증가
- 10월 인천지역 신설법인수는 225개로 전년동월대비 26.4% 증가, 전월대비 4.7% 감소

제1장 인천 경제 동향

1. 경기

1) 경기종합지수(CI: composite indexes of business indicators)

■ 인천광역시 경기종합 선행지수

- 10월 인천광역시 경기종합 선행지수는 103.8로 전월대비 0.2% 상승

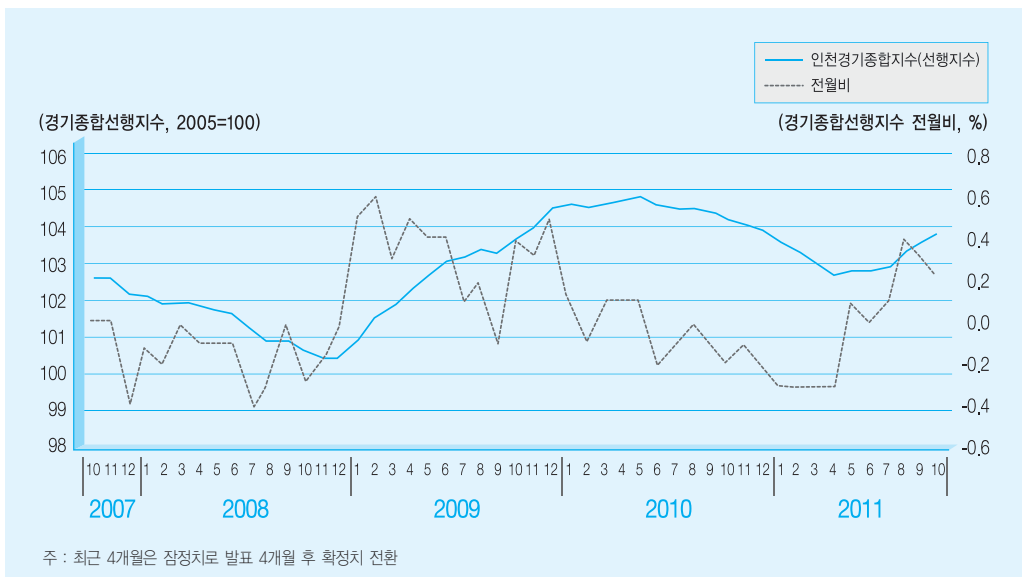
〈표 1-1〉 인천광역시 경기종합 선행지수

(단위 : 2005=100, %)

구 분	2011년					
	5월	6월 ^p	7월 ^p	8월 ^p	9월 ^p	10월 ^p
경기종합 선행지수	102.8	102.8	102.9	103.3	103.6	103.8
경기종합 선행지수 전월비	0.1	0.0	0.1	0.4	0.3	0.2

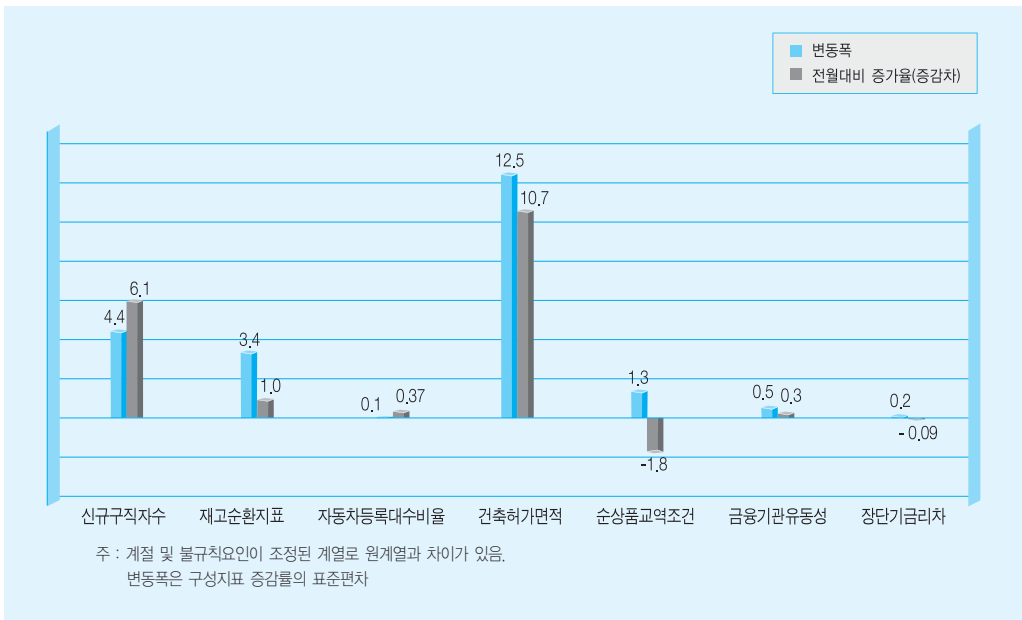
주 : 최근 4개월은 잠정치로 발표 4개월 후 확정치 전환
자료 : 인천광역시

(그림 1-1) 인천광역시 경기종합 선행지수 및 전월비 추이



- 구성지표의 전월대비 증가율을 살펴보면, 순상품교역조건, 장단기금리차를 제외한 나머지 지표 증가
 - 증가지표 : 신규구직자수 4.4%, 자동차등록대수비율 0.37%p, 금융기관유동성 0.3%, 재고순환지표 (인천) 3.4%p, 건축허가면적 10.7%p
 - 감소지표 : 순상품교역조건(전국) 1.8%p, 장단기금리차(전국) 0.09%p
- 고용부문 신규구직자수(인천) 증가
- 생산부문 제조업 재고순환지표(인천) 증가
- 소비부문 자동차등록대수비율(전국기준) 상승세
- 투자부문 건축허가면적(인천) 증가
- 무역부문 순상품교역조건(전국) 하락
- 금융부문 금융기관유동성(전국, 말잔기준)은 상승세, 장단기 금리차(전국)는 하락세

(그림 1-2) 인천광역시 경기종합 선행지수 구성지표 변동률(푼) 및 전월대비증가율



- 10월 선행지수 전년동월비는 -0.1%로 전월대비 0.4%p 상승

〈표 1-2〉 인천광역시 경기종합 선행지수 전년동월비

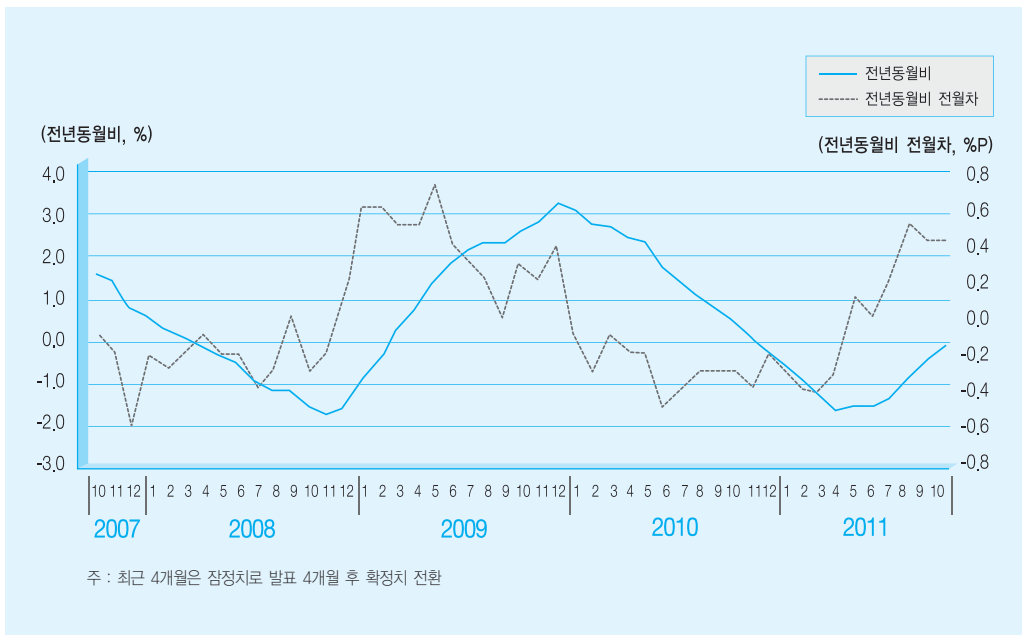
(단위 : %, %p)

구 분	2011년					
	5월	6월 ^p	7월 ^p	8월 ^p	9월 ^p	10월 ^p
전년동월비	-1.6	-1.6	-1.4	-0.9	-0.5	-0.1
전년동월비 전월차	0.1	0.0	0.2	0.5	0.4	0.4

주 : 최근 4개월은 잠정치로 발표 4개월 후 확정치 전환

자료 : 인천광역시

(그림 1-3) 인천광역시 경기종합 선행지수 전년동월비 및 전월차 추이



■ 인천광역시 경기종합 동행지수

- 10월 인천광역시 경기종합 동행지수는 128.2로 전월대비 0.2% 상승
 - 주택매매가격지수의 기준년도 변화로 인해 동행지수와 순환변동치 값의 미세 변동이 있음(기준 2008년 12월에서 2011년 6월로 변경되었음)

〈표 1-3〉 인천광역시 경기종합 동행지수

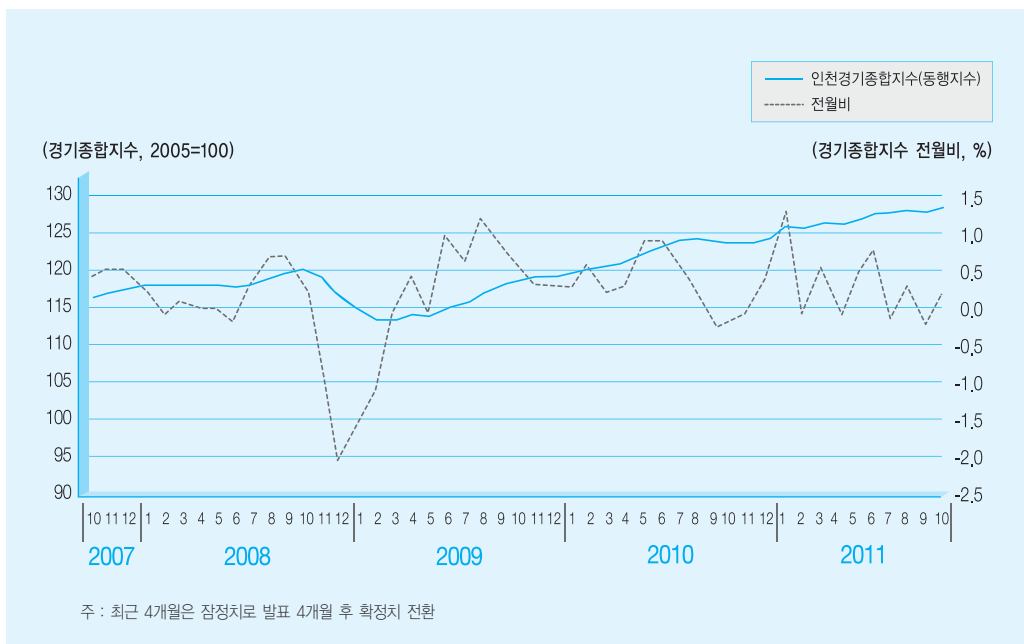
(단위 : 2005=100, %)

구 분	2011년					
	5월	6월 ^p	7월 ^p	8월 ^p	9월 ^p	10월 ^p
경기종합동행지수 (원지수)	126.9	127.8	127.8	128.2	127.9	128.2
경기종합동행지수 전월비	0.4	0.8	0.0	0.3	-0.2	0.2

주 : 최근 4개월은 잠정치로 발표 4개월 후 확정치 전환

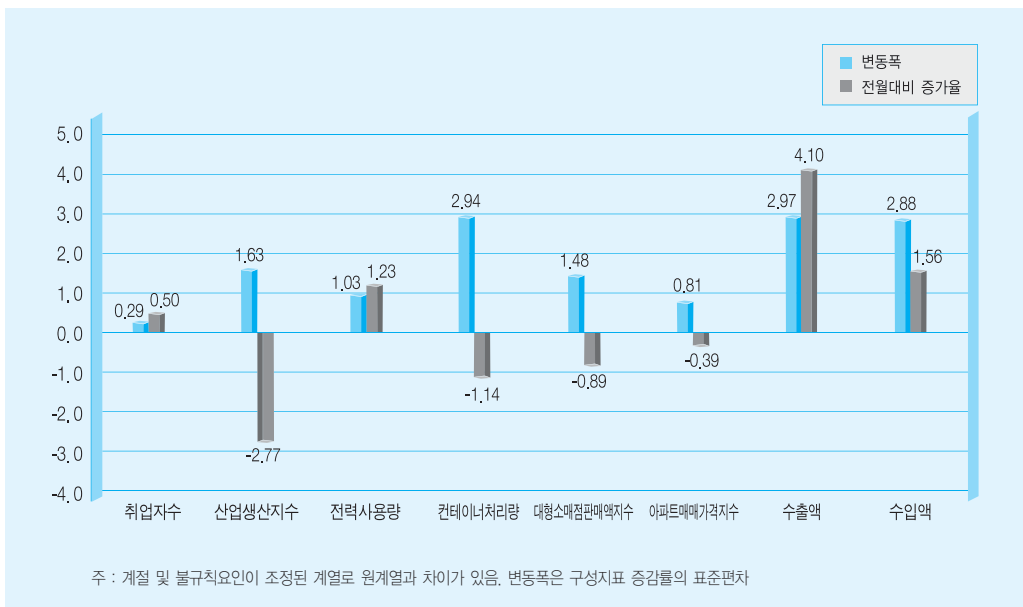
자료 : 인천광역시

(그림 1-4) 인천광역시 경기종합 동행지수 및 전월비 추이



- 구성지표의 전월대비 증가율을 살펴보면 취업자수, 전력사용량, 수출액 및 수입액을 제외한 지표 감소
 - 증가지표 : 취업자수 0.50%, 전력사용량 1.23%, 수출액 4.10%, 수입액 1.56%
 - 감소지표 : 아파트매매가격지수 0.39%, 생산지수 2.77%, 대형소매점 판매액지수 0.89%, 컨테이너 처리량 1.14%
- 고용부문 비농가취업자수(건설업제외) 상승 반전
- 생산부문 산업생산지수 감소, 전력사용량 증가, 인천 컨테이너 처리량 감소
- 소비부문 대형소매점판매액지수, 아파트 매매가격지수 모두 감소
- 무역부문 수출액 감소, 수입액 증가

(그림 1-5) 인천광역시 경기종합 동행지수 구성지표 변동률(푼) 및 전월대비증가율



- 10월 순환변동치는 100.4로 전월대비 보합

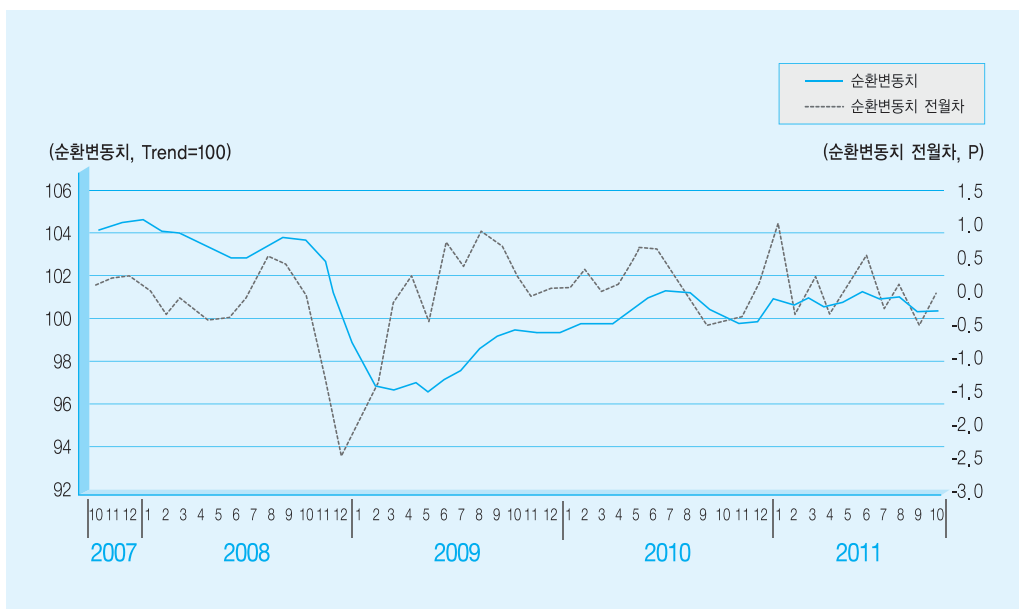
〈표 1-4〉 인천광역시 경기종합 동행지수 순환변동치

(단위 : trend=100, p)

구 분	2011년					
	5월	6월 ^p	7월 ^p	8월 ^p	9월 ^p	10월 ^p
순환변동치	100.8	101.3	100.9	101.0	100.4	100.4
순환변동치 전월차	0.2	0.5	-0.4	0.1	-0.6	0.0

주 : 최근 4개월은 잠정치로 발표 4개월 후 확정치 전환
자료 : 인천광역시

(그림 1-6) 인천광역시 경기종합 동행지수 순환변동치 및 전월차 추이



2) 기업경기실사지수(BSI: Business Survey Index)

■ 업황 실적

- 11월 인천 제조업 업황실적은 84로, 전년동월대비 9.7% 하락, 전월대비 2.4% 상승 (전국 83, 전년동월대비 9.8% 하락, 전월대비 1.2% 상승)
- 11월 인천 비제조업 업황실적은 65로, 전년동월대비 21.7% 하락, 전월대비 11.0% 하락 (전국 78, 전년동월대비 14.3% 하락, 전월대비 7.1% 하락)

〈표 1-5〉 전국과 인천의 업황 실적 추이

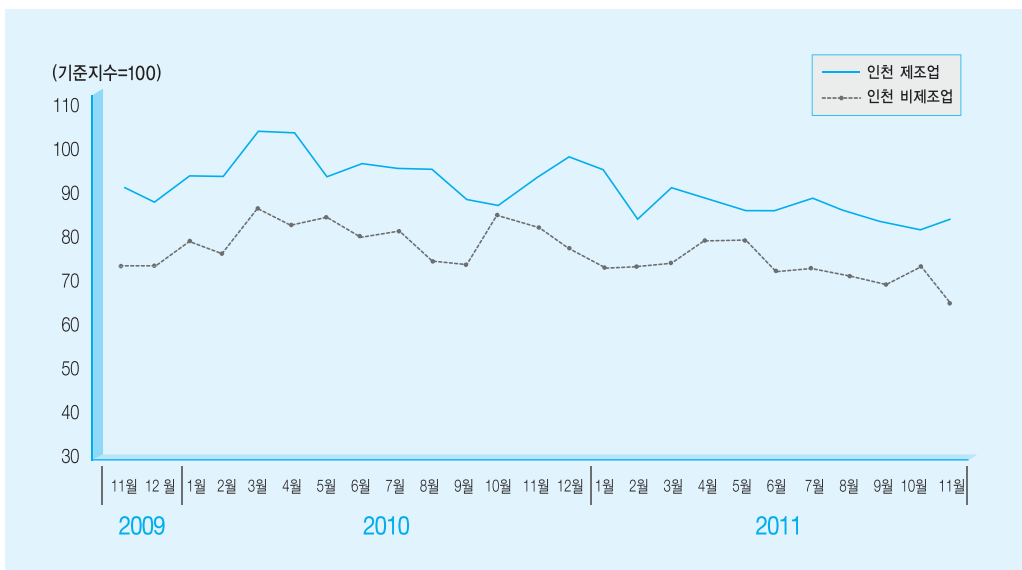
(기준지수=100)

구 분		2011년						전월대비 증 감 륜
		6월	7월	8월	9월	10월	11월	
제조업	전 국	91 (-13.3)	91 (-11.7)	80 (-18.4)	81 (-12.0)	82 (-12.8)	83 (-9.8)	1.2
	인 천	86 (-11.3)	89 (-7.3)	86 (-10.4)	84 (-5.6)	82 (-5.7)	84 (-9.7)	2.4
비제조업	전 국	85 (-3.4)	84 (-5.6)	81 (-2.4)	82 (-2.4)	84 (-5.6)	78 (-14.3)	-7.1
	인 천	72 (-10.0)	73 (-11.0)	71 (-5.3)	69 (-6.8)	73 (-15.1)	65 (-21.7)	-11.0

주 : () 전년동월대비 증감률

자료 : 한국은행

(그림 1-7) 인천지역 업황 실적 추이



■ 업황 전망

- 전국 제조업 2011년 12월 업황 전망은 83으로 전년동월대비 8.8% 하락, 전월대비 1.2% 상승
- 인천 제조업 2011년 12월 업황 전망은 81로 전년동월대비 12.0% 하락, 전월대비 6.9% 하락
- 전국 비제조업 2011년 12월 업황 전망은 82로 전년동월대비 10.9% 하락, 전월대비 2.4% 하락
- 인천 비제조업 2011년 12월 업황 전망은 69로, 전년동월대비 14.8% 하락, 전월대비 보합

〈표 1-6〉 전국과 인천의 업황 전망 추이

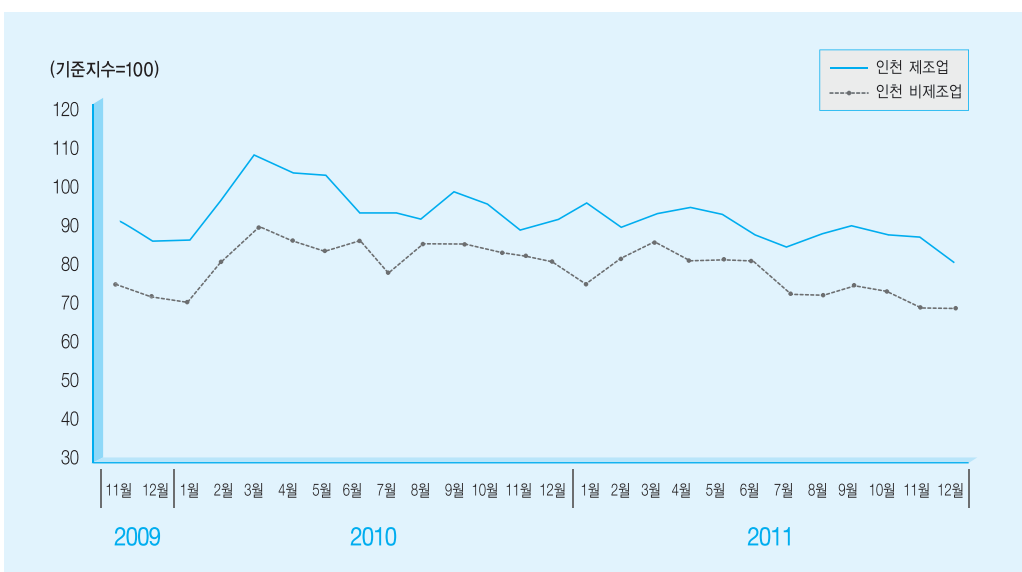
(기준지수=100)

구 분		2011년						전월대비 증 감 률
		7월	8월	9월	10월	11월	12월	
제조업	전 국	90 (-13.5)	91 (-10.8)	86 (-17.3)	86 (-13.1)	82 (-10.9)	83 (-8.8)	1.2
	인 천	85 (-9.6)	88 (-4.3)	81 (-8.1)	88 (-8.3)	87 (-2.2)	81 (-12.0)	-6.9
비제조업	전 국	84 (-3.4)	83 (-6.7)	83 (-2.4)	86 (0.0)	84 (-4.5)	82 (-10.9)	-2.4
	인 천	73 (-6.4)	72 (-15.3)	75 (-12.8)	74 (-11.9)	69 (-16.9)	69 (-14.8)	0.0

주 : () 전년동월대비 증감률

자료 : 한국은행

(그림 1-8) 인천지역의 업황 전망 추이



3) 소비자 동향조사(CSI: Consumer Survey Index)

■ 경제 인식 조사

- 11월 인천 소비자심리 지수는 106으로 전월대비 3.9% 상승
- 11월 전국 소비자심리 지수는 103으로 전월대비 3.0% 상승
- 11월 인천 현재생활형편 지수는 86으로 전월대비 2.4% 상승
- 11월 전국 현재생활형편 지수는 87로 전월대비 2.4% 상승
- 11월 인천 현재경기판단 지수는 70으로 전월대비 4.5% 상승
- 11월 전국 현재경기판단 지수는 75로 전월대비 13.6% 상승

〈표 1-7〉 경제 인식 조사

(기준지수=100)

구 분		2011년						
		5월	6월	7월	8월	9월	10월	11월
소비자 심리 지수	전국	104 (4.0)	102 (-1.9)	102 (0.0)	99 (-2.9)	99 (0.0)	100 (1.0)	103 (3.0)
	인천	104 (0.0)	104 (0.0)	106 (1.9)	101 (-4.7)	102 (1.0)	102 (0.0)	106 (3.9)
현재 생활 형편	전국	88 (3.5)	87 (-1.1)	86 (-1.1)	86 (0.0)	83 (-3.5)	86 (3.6)	87 (2.4)
	인천	89 (1.1)	89 (0.0)	85 (-4.5)	85 (0.0)	81 (-4.7)	84 (3.1)	86 (2.4)
현재 경기 판단	전국	81 (17.4)	77 (-4.9)	76 (-1.3)	68 (-10.5)	64 (-5.9)	66 (3.1)	75 (13.6)
	인천	79 (9.7)	74 (-6.3)	77 (4.1)	65 (-15.6)	65 (0.0)	67 (3.1)	70 (4.5)

주 : () 전월대비 증감률

자료 : 한국은행

■ 경제 전망 조사

- 11월 인천 소비지출 전망지수는 109로 전월대비 1.9% 상승
- 11월 전국 소비지출 전망지수는 109로 전월대비 0.9% 상승
- 11월 인천 생활형편 전망지수는 99로 전월대비 6.5% 상승
- 11월 전국 생활형편 전망지수는 95로 전월대비 3.3% 상승
- 11월 인천 향후경기 전망지수는 86으로 전월대비 11.7% 상승
- 11월 전국 향후경기 전망지수는 86으로 전월대비 10.3% 상승

〈표 1-8〉 경제 전망 조사

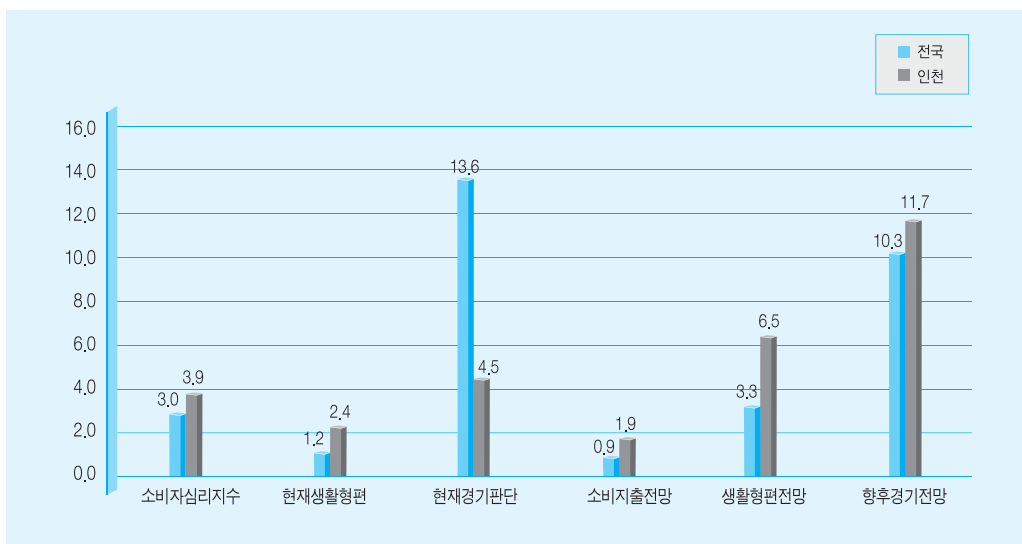
(기준지수=100)

구 분		2011년						
		5월	6월	7월	8월	9월	10월	11월
소 비 지 출 전 망	전 국	110 (0.0)	109 (-0.9)	109 (0.0)	106 (-2.8)	108 (1.9)	108 (0.0)	109 (0.9)
	인 천	106 (1.9)	107 (0.9)	109 (1.9)	103 (-5.5)	106 (2.9)	107 (0.9)	109 (1.9)
생 활 형 편 전 망	전 국	96 (6.7)	93 (-3.1)	92 (-1.1)	91 (-1.1)	91 (0.0)	92 (1.1)	95 (3.3)
	인 천	98 (3.2)	93 (-5.1)	96 (3.2)	93 (-3.1)	94 (1.1)	93 (-1.1)	99 (6.5)
향 후 경 기 전 망	전 국	91 (12.3)	86 (-5.5)	88 (2.3)	77 (-12.5)	78 (1.3)	78 (0.0)	86 (10.3)
	인 천	92 (7.0)	85 (-7.6)	93 (9.4)	80 (-14.0)	81 (1.3)	77 (-4.9)	86 (11.7)

주 : () 전월대비 증감률

자료 : 한국은행

(그림 1-9) 소비자 전망 조사 전월대비 증감률



4) 재래시장 경기 동향

■ 실 적

- 10월 인천지역 재래시장의 업황실적은 48.0으로 전년동월대비 38.3% 하락, 전월대비 42.4% 하락
- 10월 인천지역 재래시장의 매출실적은 48.3으로 전년동월대비 38.4% 하락, 전월대비 41.2% 하락
- 10월 인천지역 재래시장의 자금사정은 67.0으로 전년동월대비 6.4% 하락, 전월대비 보합

〈표 1-9〉 전국과 인천의 재래시장 실적

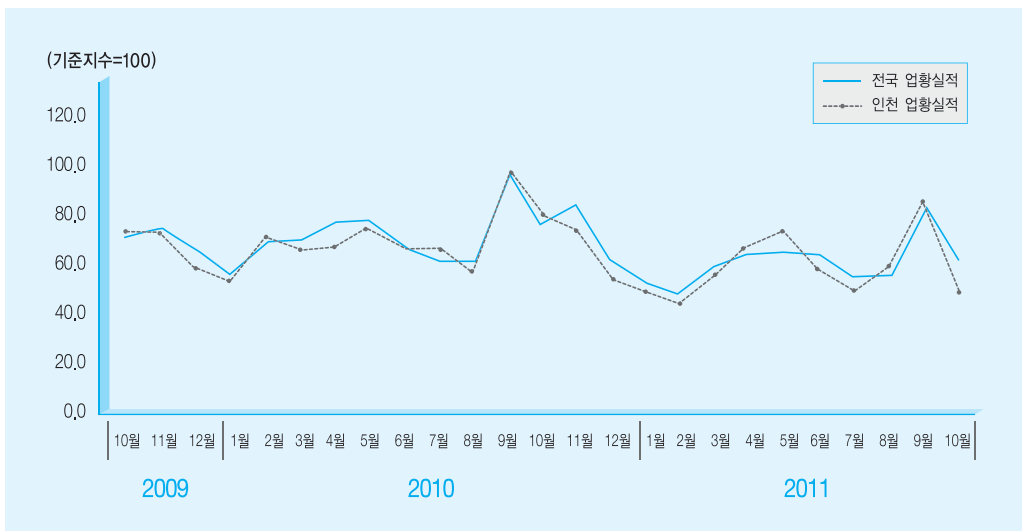
(기준지수=100)

구 분		2011년						전월대비
		5월	6월	7월	8월	9월	10월	증 감 률
업 황	전 국	63.5 (-15.9)	61.8 (-4.6)	53.2 (-11.0)	54.4 (-7.5)	80.7 (-15.1)	60.0 (-19.6)	-25.7
	인 천	70.9 (-2.5)	56.3 (-13.8)	48.2 (-24.9)	57.6 (4.5)	83.3 (-14.7)	48.0 (-38.3)	-42.4
매 출	전 국	67.0 (-9.8)	59.2 (-5.7)	52.5 (-7.9)	53.4 (-5.8)	78.1 (-19.7)	60.9 (-18.7)	-22.0
	인 천	75.6 (4.7)	55.0 (2.2)	43.7 (-26.8)	63.0 (27.5)	82.1 (-17.9)	48.3 (-38.4)	-41.2
자 금 사 정	전 국	64.3 (-14.2)	64.0 (-0.8)	57.9 (-10.2)	59.2 (-5.3)	72.3 (-10.7)	65.6 (-12.1)	-9.3
	인 천	73.8 (1.5)	70.6 (5.8)	57.8 (-15.2)	66.6 (17.3)	67.0 (-18.5)	67.0 (-6.4)	0.0

주 : () 전년동월대비 증감률

자료 : 중소기업청 시장경영지원센터

(그림 1-10) 전국과 인천의 재래시장 업황실적 추이



전 망

- 11월 인천지역 재래시장의 업황전망은 87.6으로 전년동월대비 16.0% 하락, 전월대비 2.3% 하락
- 11월 인천지역 재래시장의 매출전망은 86.5로 전년동월대비 17.6% 하락, 전월대비 4.4% 하락
- 11월 인천지역 재래시장의 자금사정 전망은 84.7로 전년동월대비 6.4% 하락, 전월대비 1.9% 상승

〈표 1-10〉 전국과 인천의 재래시장 경기 전망

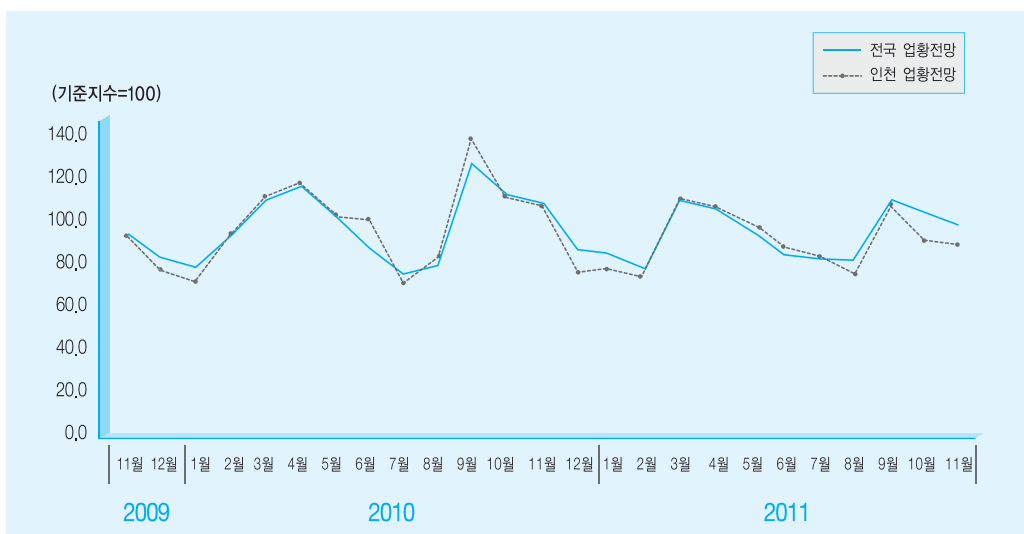
(기준지수=100)

구 분		2011년						전월대비 증 감 률
		6월	7월	8월	9월	10월	11월	
업 황	전 국	83.9 (-3.2)	82.4 (9.0)	79.8 (0.9)	106.8 (-11.6)	102.2 (-5.8)	96.5 (-8.4)	-5.6
	인 천	87.1 (-11.3)	83.9 (17.0)	73.4 (-11.4)	104.3 (-20.9)	89.7 (-16.2)	87.6 (-16.0)	-2.3
매 출	전 국	83.2 (-2.9)	75.4 (2.2)	72.7 (-7.5)	106.0 (-13.4)	101.5 (-7.4)	97.1 (-8.4)	-4.3
	인 천	94.7 (-6.5)	83.1 (16.5)	65.8 (-14.7)	105.7 (-21.4)	90.5 (-16.1)	86.5 (-17.6)	-4.4
자 금 사 정	전 국	82 (-1.6)	76.8 (3.2)	79.1 (1.3)	96.3 (-4.7)	93.6 (-4.4)	90.4 (-4.8)	-3.4
	인 천	95.7 (10.1)	87.7 (16.9)	81.0 (3.3)	101.1 (-3.3)	83.1 (-11.9)	84.7 (-6.4)	1.9

주 : () 전년동월대비 증감률

자료 : 중소기업청 시장경영지원센터

(그림 1-11) 전국과 인천의 재래시장 업황전망 추이



5) 소상공인 기업경기실사지수(BSI)

■ 실 적

- 소상공인 기업경기실사지수는 2011년 1월부터 월단위로 조사가 변경되었음
 - 소상공인 기업경기실사지수 월단위 조사로 인해 2011년 1월은 전국지수만 공표되었고, 인천은 2월부터 실사지수 값이 제공되고 있음. 따라서 소상공인 기업경기실사지수에 대한 그래프의 제공은 시계열 데이터 확보가 최소 1년 이상이 될 때 까지 제공되지 않음
- 11월 인천지역 소상공인 체감경기는 106.7로 전월대비 5.5% 상승
- 11월 전국 소상공인 체감경기는 90.7로 전월대비 3.9% 하락
- 11월 인천지역 소상공인 매출실적은 103.4로 전월대비 4.2% 하락
- 11월 전국 소상공인 매출실적은 92.3으로 전월대비 3.6% 하락
- 11월 인천지역 소상공인 자금사정은 102.2로 전월대비 3.3% 상승
- 11월 전국 소상공인 자금사정은 92.0으로 전월대비 3.3% 하락

〈표 1-11〉 전국과 인천의 소상공인 실적

(기준지수=100)

구 분		2011년						전월대비
		6월	7월	8월	9월	10월	11월	증 감 률
경 기 체 감	전 국	90.8	88.2	85.8	98.2	94.4	90.7	-3.9
	인 천	78.9	75.6	78.9	92.1	101.1	106.7	5.5
매 출 실 적	전 국	92.3	90.1	88.3	99.2	95.7	92.3	-3.6
	인 천	80.0	81.1	83.3	97.8	107.9	103.4	-4.2
자 금 사 정	전 국	92.0	91.0	90.7	95.3	95.1	92.0	-3.3
	인 천	93.9	80.0	90.0	91.0	98.9	102.2	3.3

주 : 2011년 조사주기가 변경되어 전년동월대비 증가율은 제외

자료 : 중소기업청 소상공인진흥원

■ 전 망

- 12월 인천지역 소상공인 경기전망은 94.4로 전월대비 8.7% 하락
- 12월 전국 소상공인 경기전망은 101.4로 전월대비 1.4% 하락
- 12월 인천지역 소상공인 매출전망은 95.5로 전월대비 8.6% 하락
- 12월 전국 소상공인 매출전망은 102.7로 전월대비 0.3% 하락
- 12월 인천지역 소상공인 자금전망은 95.5로 전월대비 4.5% 하락
- 12월 전국 소상공인 자금전망은 97.9로 전월대비 2.2% 하락

〈표 1-12〉 전국과 인천의 소상공인 경기 전망

(기준지수=100)

구 분		2011년						전월대비 증 감 률
		7월	8월	9월	10월	11월	12월	
경 기 전 망	전 국	99.5	97.5	107.4	106.7	102.8	101.4	-1.4
	인 천	96.7	87.8	116.7	96.6	103.4	94.4	-8.7
매 출 전 망	전 국	99.5	98.6	109.7	107.5	103.0	102.7	-0.3
	인 천	96.7	91.1	116.7	94.4	104.5	95.5	-8.6
자 금 전 망	전 국	95.6	96.0	103.5	101.9	100.1	97.9	-2.2
	인 천	100.0	91.1	98.9	91.0	100.0	95.5	-4.5

주 : 2011년 조사주기가 변경되어 전년동월대비 증가율은 제외
자료 : 중소기업청 소상공인진흥원

2. 생산

1) 생산 · 출하 · 재고

(1) 총 산업

■ 산업활동 추이(산업 총지수 : 출판업 제외)

- 10월 인천지역 총 산업 생산지수는 115.2로 전년동월대비 5.7% 하락
 - 10월 전국 총 산업 생산지수는 154.3로 전년동월대비 6.2% 상승
- 10월 인천지역 총 산업 출하지수는 116.7로 전년동월대비 4.1% 하락
 - 10월 전국 총 산업 출하지수는 146.5로 전년동월대비 4.0% 상승
- 10월 인천지역 총 산업 재고지수는 116.6으로 전년동월대비 9.7% 상승
 - 10월 전국 총 산업 재고지수는 153.3으로 전년동월대비 14.8%상승

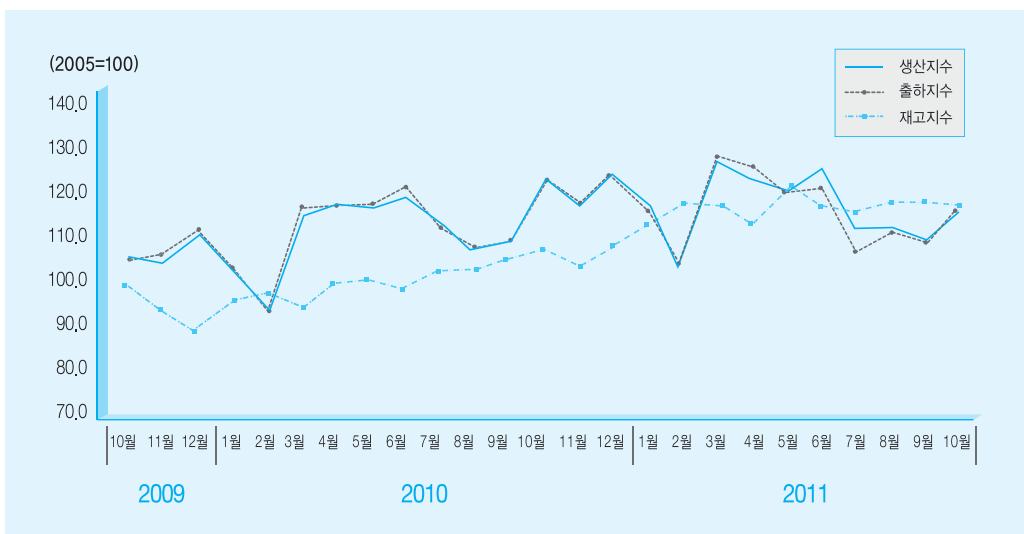
〈표 1-13〉 전국과 인천의 총 산업 생산지수 추이

(2005=100, %)

구 분	2011년						전월대비 증 감 률
	5월	6월	7월	8월	9월	10월	
전 국	151.5 (8.2)	152.3 (6.6)	148.7 (3.9)	142.9 (4.7)	146.8 (6.9)	154.3 (6.2)	5.1
인 천	122.0 (5.1)	126.5 (6.7)	112.7 (0.1)	112.6 (6.1)	109.7 (0.8)	115.2 (-5.7)	5.0

주 : () 전년동월대비 증감률
 자료 : 통계청

(그림 1-12) 인천 지역의 총 산업 생산지수 추이



(2) 광업 및 제조업 지수

- 10월 인천지역 광업 및 제조업 생산지수는 115.6으로 전년동월대비 5.8% 하락
 - 10월 전국 광업 및 제조업 생산지수는 156.0으로 전년동월대비 6.3% 상승
- 10월 인천지역 광업 및 제조업 출하지수는 117.2로 전년동월대비 4.2% 하락
 - 10월 전국 총 광업 및 제조업 출하지수는 147.5로 전년동월대비 3.9% 상승
- 10월 인천지역 광업 및 제조업 재고지수는 116.6으로 전년동월대비 9.7% 상승
 - 10월 전국 광업 및 제조업 재고지수는 153.3으로 전년동월대비 14.8%상승
- 전국 7대 도시와 비교해 보면 인천은 대전에 이어 여섯 번째로 높은 수준

〈표 1-14〉 전국과 인천의 광업 및 제조업 산업 생산지수 추이

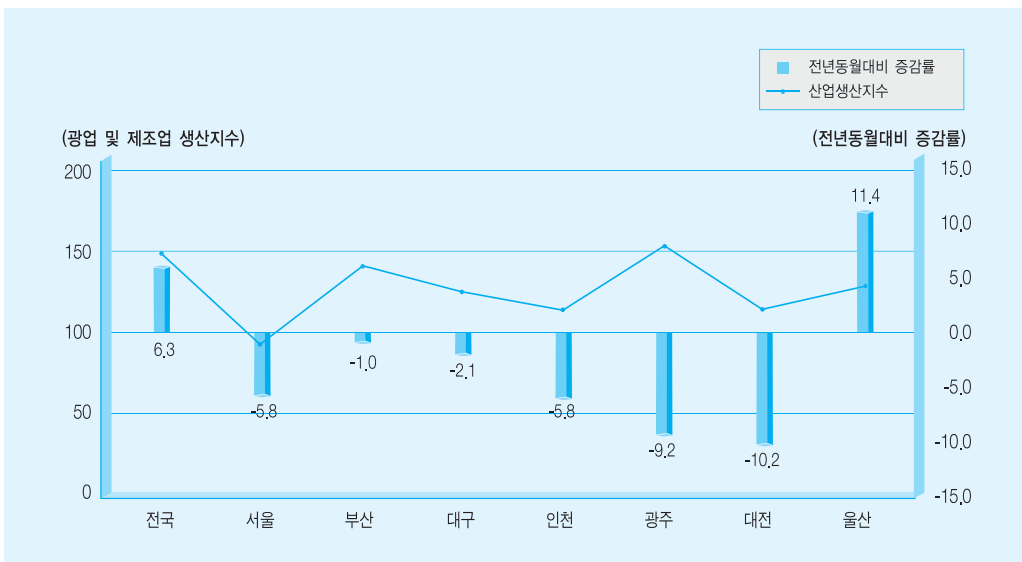
(2005=100, %)

구 분	2011년						전월대비 증 감 률
	5월	6월	7월	8월	9월	10월	
전 국	153.2 (8.3)	154.1 (6.6)	149.8 (3.9)	143.7 (4.8)	148.4 (7.0)	156.0 (6.3)	5.1
인 천	120.4 (3.5)	127.1 (6.7)	113.2 (0.1)	113.1 (6.1)	110.2 (1.0)	115.6 (-5.8)	4.9

주 : () 전년동월대비 증감률

자료 : 통계청

(그림 1-13) 7대 광역시 광업 및 제조업 생산지수 및 전년동월대비 증감률 (2011년 10월)



(3) 제조업

■ 제조업 산업생산지수

- 10월 전국 제조업 산업생산지수는 156.3으로 전년동월대비 6.3% 증가, 전월대비 5.1% 증가
- 10월 인천지역 제조업 산업생산지수는 114.1로 전년동월대비 6.2% 감소, 전월대비 3.5% 증가
 - 증가업종 : 의약품 물질 및 의약품 제조업(147.4%), 펄프, 종이 및 종이제품 제조업(4.9%), 자동차 및 트레일러 제조업(3.3%)등
 - 감소업종 : 비금속 광물제품 제조업(30.7%), 음료제조업(26.8%), 기타 운송장비 제조업(19.8%) 등
- 전국 7대 도시와 비교해 보면 인천은 대전에 이어 여섯 번째로 높은 수준

〈표 1-15〉 전국과 인천의 제조업 산업생산지수 추이

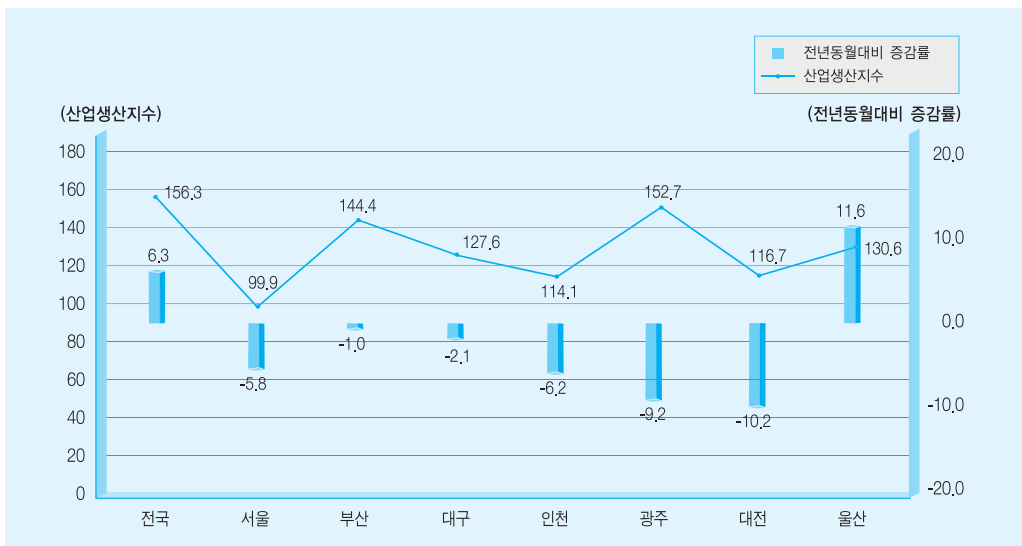
(2005=100, %)

구 분	2011년						전월대비 증 감 률
	5월	6월	7월	8월	9월	10월	
전 국	153.5 (8.4)	154.3 (6.6)	150.0 (3.8)	143.9 (4.7)	148.6 (7.0)	156.3 (6.3)	5.1
인 천	118.3 (1.9)	125.4 (7.5)	112.6 (-0.4)	112.8 (5.7)	110.0 (1.1)	114.1 (-6.2)	3.5
중공업	125.0 (3.5)	132.6 (10.0)	116.1 (1.4)	117.1 (10.3)	113.2 (3.0)	117.8 (-4.5)	3.8
경공업	97.9 (-3.9)	103.7 (-1.4)	102.0 (-5.9)	99.9 (-7.8)	100.4 (-4.8)	103.2 (-11.0)	3.0

주 : () 전년동월대비 증감률

자료 : 통계청

(그림 1-14) 7대 광역시 산업생산지수 및 전년동월대비 증감률 (2011년 10월)



■ 생산자제품 출하지수

- 10월 전국 생산자제품 출하지수는 147.7로 전년동월대비 4.0% 증가, 전월대비 3.5% 증가
- 10월 인천지역 생산자제품 출하지수는 116.5로 전년동월대비 4.4% 감소, 전월대비 6.3% 증가
 - 증가업종 : 의약품 물질 및 의약품 제조업(141.3%), 기타 제품 제조업(28.2%), 전기장비 제조업(10.3%) 등
 - 감소업종 : 음료 제조업(43.4%), 비금속 광물제품 제조업(33.0%), 기타 운송장비 제조업(19.9%) 등

〈표 1-16〉 전국과 인천의 제조업 출하지수 추이

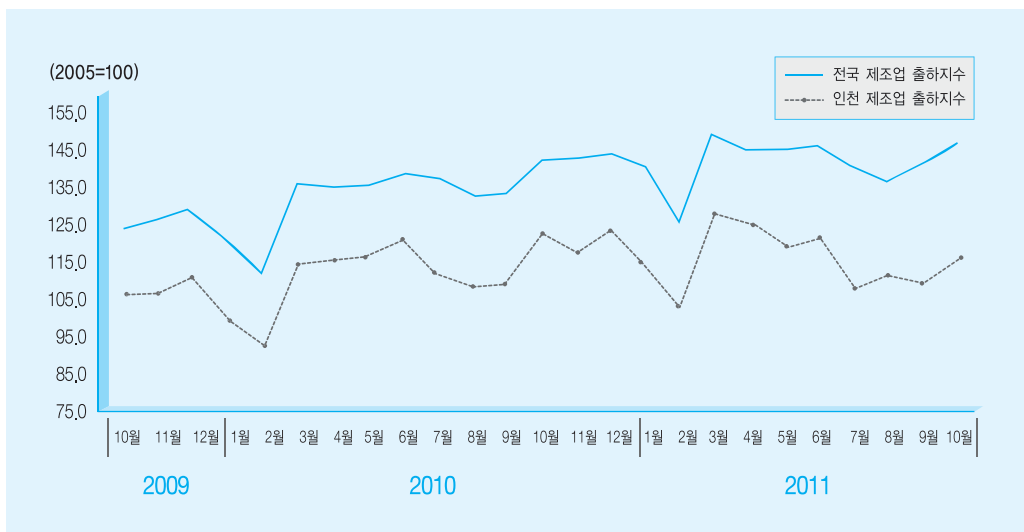
(2005=100, %)

구 분	2011년						전월대비 증 감 률
	5월	6월	7월	8월	9월	10월	
전 국	145.6 (8.4)	146.7 (5.9)	140.7 (3.1)	137.3 (4.3)	142.5 (7.5)	147.7 (4.0)	3.5
인 천	119.1 (2.2)	122.1 (1.6)	108.1 (-3.4)	112.3 (3.8)	109.4 (0.1)	116.5 (-4.4)	6.3
중공업	125.2 (3.2)	127.5 (3.5)	110.7 (-2.3)	115.8 (6.7)	112.1 (1.7)	120.5 (-3.0)	7.2
경공업	96.0 (-2.4)	101.7 (-3.6)	98.3 (-7.8)	99.0 (-7.5)	99.1 (-6.3)	101.3 (-10.2)	2.5

주 : () 전년동월대비 증감률

자료 : 통계청

(그림 1-15) 전국과 인천의 출하지수 증감률 추이



■ 생산자제품 재고지수

- 10월 전국의 재고지수는 153.4로 전년동월대비 14.7% 증가, 전월대비 2.8% 증가
- 10월 인천의 생산자제품 재고지수는 116.6으로 전년동월대비 9.7% 증가, 전월대비 1.3% 감소
 - 증가업종 : 의료, 정밀, 광학기기 및 시계제조업(82.4%), 금속가공제품 제조업:기계 및 가구 제외(57.8%) 등
 - 감소업종 : 기타제품 제조업(50.5%), 기타 운송장비 제조업(44.3%), 비금속 광물제품 제조업(18.1%) 등

〈표 1-17〉 전국과 인천의 제조업 재고지수 추이

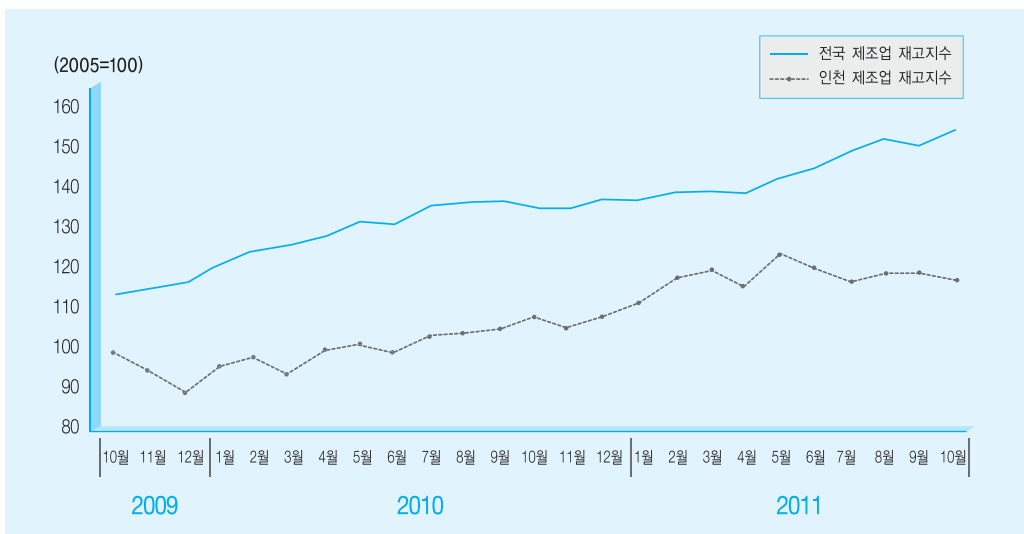
(2005=100, %)

구 분	2011년						전월대비 증 감 률
	5월	6월	7월	8월	9월	10월	
전 국	140.3 (7.8)	142.9 (10.1)	147.4 (9.8)	150.6 (11.9)	148.8 (10.4)	153.4 (14.7)	2.8
인 천	122.0 (21.4)	118.5 (20.8)	116.5 (14.3)	118.4 (16.3)	118.0 (13.8)	116.6 (9.7)	-1.3
중공업	129.0 (28.1)	123.6 (25.0)	120.8 (17.5)	123.8 (19.3)	125.0 (16.5)	123.2 (11.4)	-1.4
경공업	92.1 (-7.3)	96.9 (1.9)	97.7 (-0.2)	95.4 (2.4)	88.1 (0.1)	88.2 (0.1)	0.0

주 : () 전년동월대비 증감률

자료 : 통계청

(그림 1-16) 전국과 인천의 재고지수 증감률



■ 재고율

- 10월 전국 재고율은 103.9%로 전년동월대비 9.7%p 증가, 전월대비 0.7%p 감소
- 10월 인천지역 제조업부문의 재고율은 100.1%로 전국보다 낮은 수준이며, 전년동월대비 12.8%p 증가, 전월대비 7.7%p 감소
 - 중공업부문 재고율은 102.2%로 전년동월대비 13.2%p 증가, 전월대비 9.0%p 감소
 - 경공업부문 재고율은 87.1%로 전년동월대비 9.0%p 증가, 전월대비 2.2%p 감소

〈표 1-18〉 전국과 인천의 제조업 재고율 추이

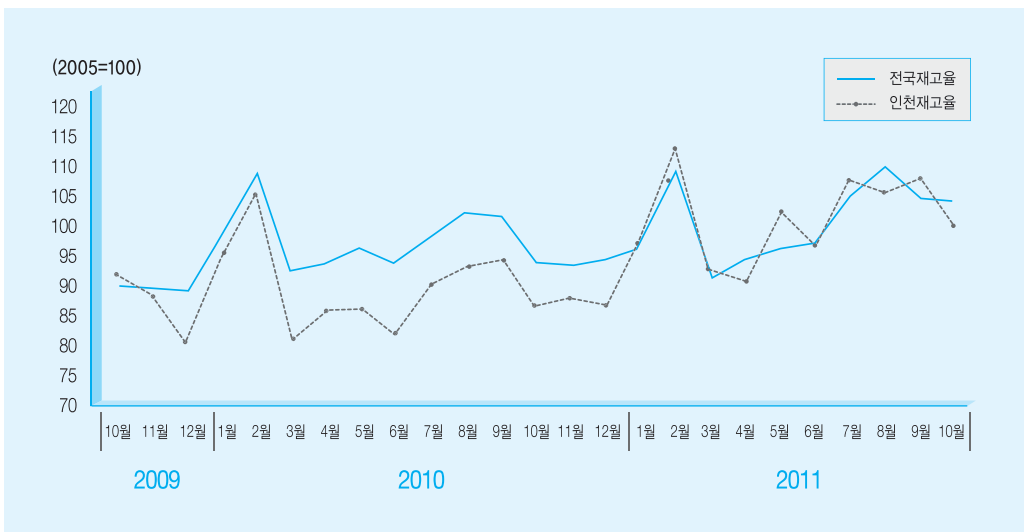
(단위 : %, %p)

구 분	2011년						전월대비 증 감 량
	5월	6월	7월	8월	9월	10월	
전 국	96.4 (-0.5)	97.4 (3.7)	104.8 (6.5)	109.6 (7.3)	104.4 (2.7)	103.9 (9.7)	-0.7
인 천	102.4 (16.2)	97.1 (15.4)	107.8 (16.7)	105.4 (11.3)	107.9 (13.0)	100.1 (12.8)	-7.7
중공업	103.0 (20.0)	96.9 (17.2)	109.1 (18.4)	106.6 (10.9)	111.5 (14.1)	102.2 (13.2)	-9.0
경공업	95.9 (-5.0)	95.3 (5.1)	99.4 (7.6)	97.4 (10.3)	88.9 (5.7)	87.1 (9.0)	-2.2

주 : 인천의 재고율(재고원자수/출하원자수)×100, () 전년동월대비 증감차

자료 : 통계청

(그림 1-17) 전국과 인천의 재고율 추이



2) 산업단지

■ 산업단지 현황

- 인천지역 국가산업단지는 부평, 주안, 남동 세 개의 산업단지가 운영 중으로 총 조성면적은 11,320천㎡임
– 국가산업단지 입주업체는 9월 현재 7,547개로 7,195개 업체가 가동 중이며, 총 고용규모는 103,811명임
- 인천지역 일반산업단지는 지방산업단지, 기계산업단지, 서부산업단지, 강화하점산업단지, 청라1지구산업단지, 송도지식정보산업단지, 검단일반산업단지 등 7개가 지정·운영되고 있으며 총 조성면적은 7,331천㎡임
– 지방산업단지 입주업체는 2011년 3/4분기 현재 899개로 873업체가 가동 중이며, 총 고용규모는 15,912명임

〈표 1-19〉 인천지역 산업단지 현황

(단위 : 천㎡, 개, %, 명)

구 분	단 지 명	조성면적	입주업체	가동업체	종업원수
국가 산업 단지	소 계	11,320	7,547	7,195	103,811
	남동산업단지	9,574	6,260	5,954	80,517
	주안산업단지	1,136	495	455	10,414
	부평산업단지	610	792	786	12,880
지방 산업 단지	소 계	7,331	899	873	15,912
	인천지방산업단지	1,136	325	325	6,013
	인천기계산업단지	350	139	135	2,562
	인천서부산업단지	939	290	287	4,914
	강화하점산업단지	59	15	10	105
	청라1지구산업단지	194	16	16	665
	송도지식정보산업단지	2,402	36	22	1,273
	검단일반산업단지 (2013년 12월 조성완료 예정) (현재 2,251천㎡ 조성)	2,251	78	78	380

주 : 국가산업단지 2011년 9월 현재 기준, 지방산업단지 2011년 2분기실적 기준
 자료 : 산업단지공단 경인지역본부, 인천광역시

■ 국가산업단지 생산실적

- 9월 인천지역 국가산업단지 총생산실적은 25,536억원으로 전년동월대비 15.6% 증가, 전월대비 2.4% 증가
 - 부평산업단지 : 전년동월대비 12.0% 증가, 전월대비 7.7% 증가한 2,069억원
 - 주안산업단지 : 전년동월대비 12.3% 증가, 전월대비 3.1% 증가한 2,581억원
 - 남동산업단지 : 전년동월대비 16.5% 증가, 전월대비 1.8% 증가한 20,886억원

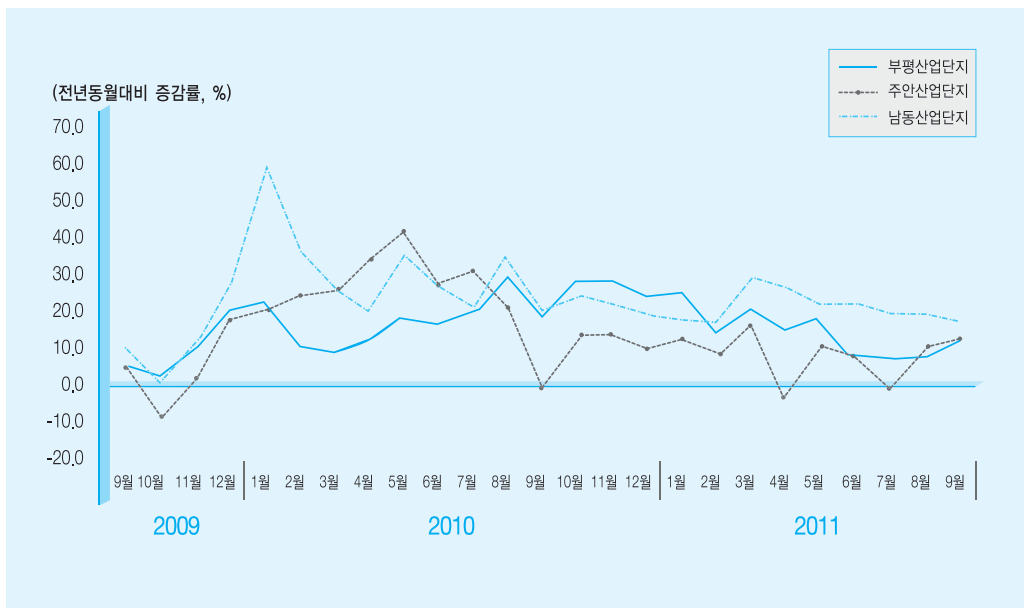
〈표 1-20〉 국가산업단지 생산실적

(단위 : 억원, %)

구 분	2011년						전월대비 증 감 률
	4월	5월	6월	7월	8월	9월	
합 계	25,157 (21.2)	25,399 (19.9)	26,142 (18.9)	25,433 (15.6)	24,938 (16.0)	25,536 (15.6)	2.4
부평산업단지	2,028 (14.6)	2,098 (18.1)	2,025 (7.5)	1,982 (6.1)	1,921 (6.3)	2,069 (12.0)	7.7
주안산업단지	2,598 (-3.7)	2,841 (10.1)	2,799 (7.2)	2,543 (-1.6)	2,504 (8.8)	2,581 (12.3)	3.1
남동산업단지	20,531 (26.1)	20,460 (21.5)	21,318 (21.9)	20,928 (19.1)	20,513 (18.0)	20,886 (16.5)	1.8

주 : () 전년동월대비 증감률
자료 : 산업단지공단 경인지역본부

(그림 1-18) 인천지역 국가산업단지 생산실적 추이



■ 국가산업단지 수출실적

- 9월 인천지역 국가산업단지 총수출실적은 455백만달러로 전년동월대비 15.1% 증가, 전월대비 11.3% 감소
 - 부평산업단지 : 전년동월대비 15.8% 감소, 전월대비 3.0% 감소한 32백만달러
 - 주안산업단지 : 전년동월대비 3.1% 감소, 전월대비 4.2% 감소한 69백만달러
 - 남동산업단지 : 전년동월대비 23.8% 증가, 전월대비 13.2% 감소한 354백만달러

〈표 1-21〉 국가산업단지 수출실적

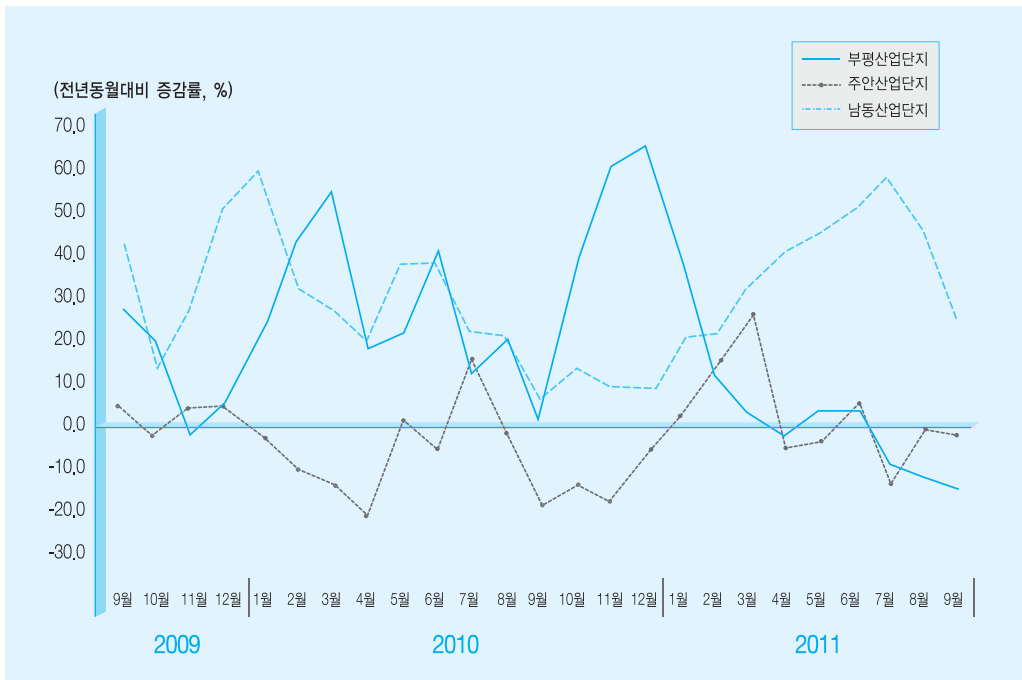
(단위 : 백만\$, %)

구 분	2011년						전월대비 증 감 률
	4월	5월	6월	7월	8월	9월	
합 계	484 (27.7)	516 (31.6)	547 (37.1)	551 (36.7)	513 (30.9)	455 (15.1)	-11.3
부평산업단지	33 (-2.9)	35 (2.9)	39 (2.6)	34 (-10.5)	33 (-13.2)	32 (-15.8)	-3.0
주안산업단지	68 (-5.6)	75 (-3.8)	82 (5.1)	71 (-14.5)	72 (-1.4)	69 (-3.1)	-4.2
남동산업단지	383 (40.3)	406 (45.0)	426 (50.5)	446 (58.2)	408 (45.2)	354 (23.8)	-13.2

주 : () 전년동월대비 증감률

자료 : 산업단지공단 경인지역본부

(그림 1-19) 인천지역 국가산업단지 수출실적 추이



■ 국가산업단지 고용현황

- 9월 인천지역 국가산업단지 총 고용실적은 103,811명으로 전년동월대비 2.5% 증가, 전월대비 0.1% 증가
 - 부평산업단지 : 전년동월대비 5.1% 증가, 전월대비 0.2% 감소한 12,880명
 - 주안산업단지 : 전년동월대비 1.0% 감소, 전월대비 0.2% 증가한 10,414명
 - 남동산업단지 : 전년동월대비 2.6% 증가, 전월대비 0.2% 증가한 80,517명

〈표 1-22〉 국가산업단지 고용현황

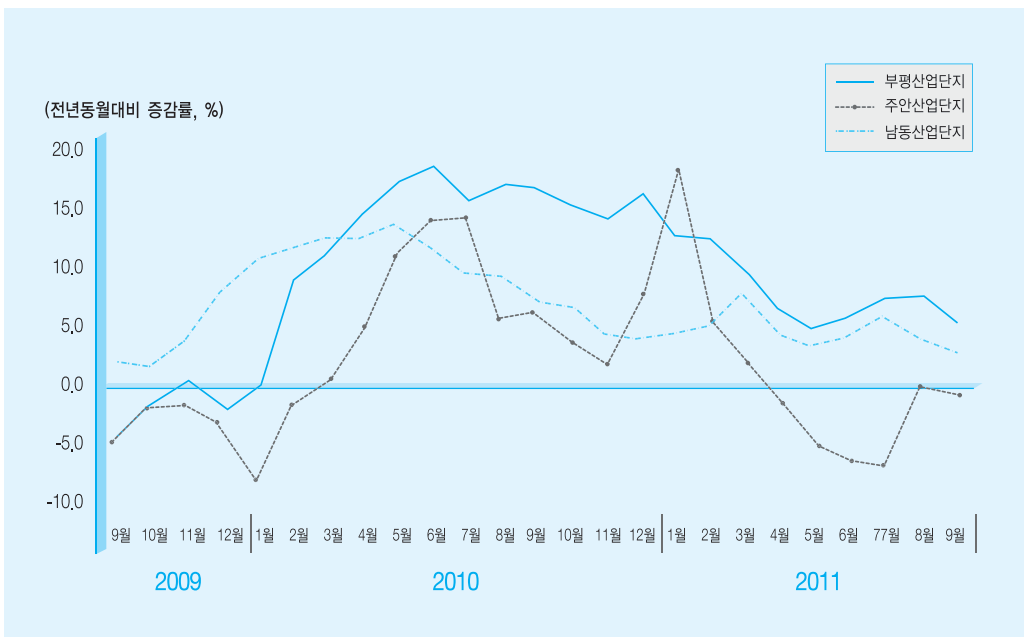
(단위 : 명, %)

구 분	2011년						전월대비 증 감 률
	4월	5월	6월	7월	8월	9월	
합 계	102,285 (3.8)	103,050 (2.3)	103,303 (2.9)	103,900 (4.3)	103,690 (3.7)	103,811 (2.5)	0.1
부평산업단지	12,401 (6.2)	12,521 (4.4)	12,763 (5.4)	12,852 (7.1)	12,904 (7.3)	12,880 (5.1)	-0.2
주안산업단지	10,111 (-1.8)	10,098 (-5.4)	10,233 (-6.4)	10,272 (-6.9)	10,395 (-0.5)	10,414 (-1.0)	0.2
남동산업단지	79,773 (4.2)	80,431 (3.0)	80,307 (3.8)	80,776 (5.4)	80,391 (3.7)	80,517 (2.6)	0.2

주 : () 전년동월대비 증감률

자료 : 산업단지공단 경인지역본부

(그림 1-20) 인천지역 국가산업단지 고용현황 추이



■ 국가산업단지 가동률현황

- 9월 인천지역 국가산업단지 총 가동률은 79.9%로 전년동월대비 0.2%p 감소, 전월대비 1.8%p 증가
 - 부평산업단지 : 전년동월대비 0.3%p 감소, 전월대비 4.7%p 증가한 78.7%
 - 주안산업단지 : 전년동월대비 0.4%p 감소, 전월대비 0.7%p 증가한 82.0%
 - 남동산업단지 : 전년동월대비 0.1%p 증가, 전월대비 0.1%p 증가한 78.9%

〈표 1-23〉 국가산업단지 가동률현황

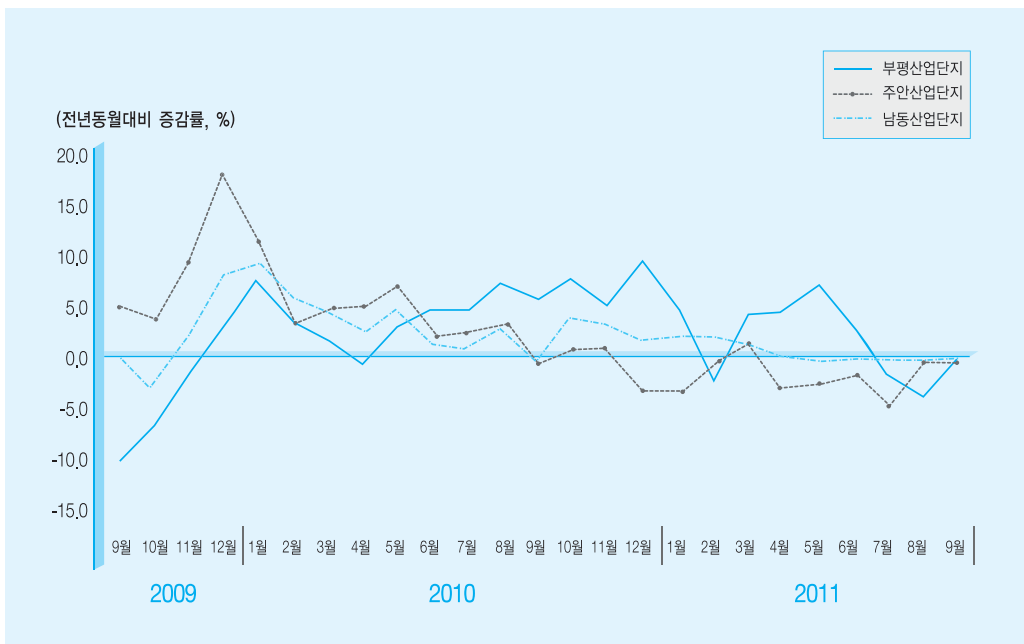
(단위 : %, %p)

구 분	2011년						전월대비 증 감 률
	4월	5월	6월	7월	8월	9월	
합 계	80.5 (0.7)	82.3 (1.6)	81.8 (0.3)	78.3 (-2.2)	78.0 (-1.6)	79.9 (-0.2)	1.8
부평산업단지	80.7 (4.7)	84.8 (7.3)	82.0 (2.7)	76.9 (-2.0)	74.0 (-3.9)	78.7 (-0.3)	4.7
주안산업단지	81.6 (-3.0)	83.1 (-2.4)	84.2 (-1.7)	78.9 (-4.6)	81.3 (-0.7)	82.0 (-0.4)	0.7
남동산업단지	79.1 (0.3)	79.0 (-0.1)	79.2 (0.0)	79.1 (0.0)	78.8 (-0.1)	78.9 (0.1)	0.1

주 : () 전년동월대비 증감률

자료 : 산업단지공단 경인지역본부

(그림 1-21) 인천지역 국가산업단지 가동률현황 추이



3) 건설업

■ 건설수주액

- 10월 전국의 건설수주액은 6,902십억원으로, 전년동월대비 56.3% 증가, 전월대비 2.8% 감소
- 10월 인천지역 건설수주액은 129십억원으로, 전년동월대비 77.0% 감소, 전월대비 30.6% 감소
 - 공공부문에서 신규주택 및 조경, 치수 공사 등의 수주 증가로 전년동월대비 31.8% 증가
 - 민간부문에서 사무실 및 재개발주택, 토지조성 공사 등의 수주 감소로 전년동월대비 98.1% 감소

〈표 1-24〉 건설수주액

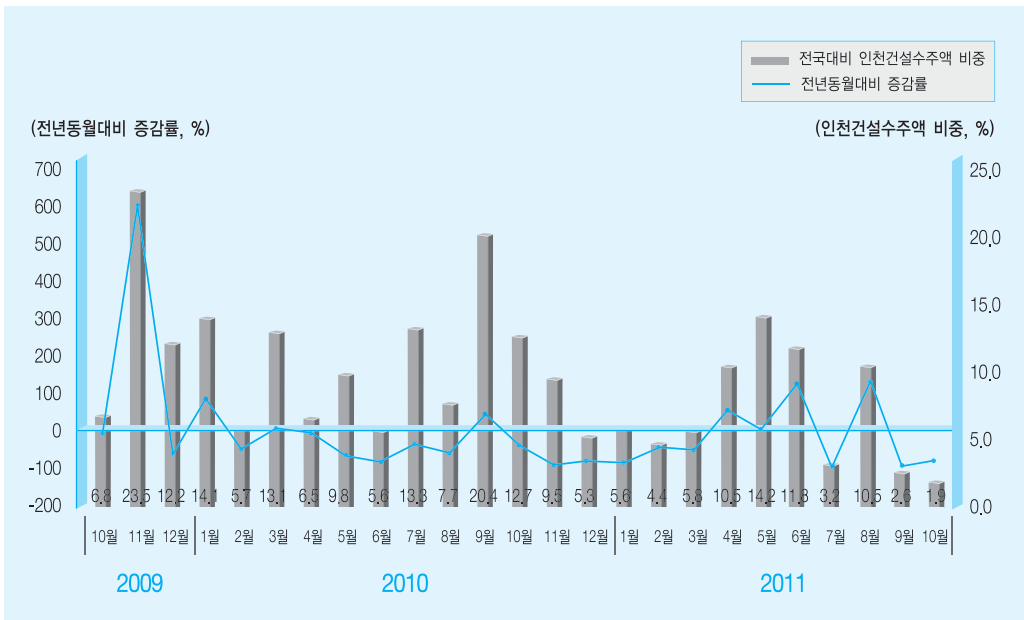
(단위 : 십억원, %)

구 분	2011년						전월대비 증 감 률
	5월	6월	7월	8월	9월	10월	
전 국	6,753 (-22.5)	11,260 (13.3)	4,892 (-34.6)	7,269 (75.4)	7,098 (-5.0)	6,902 (56.3)	-2.8
인 천	957 (12.2)	1,332 (137.9)	159 (-84.9)	766 (139.4)	186 (-87.8)	129 (-77.0)	-30.6

주 : () 전년동월대비 증감률

자료 : 통계청

(그림 1-22) 인천지역 건설수주액 추이 및 전국대비 비중



■ 건축허가면적

- 10월 전국의 건축허가면적은 13,542천㎡로 전년동월대비 53.4% 증가, 전월대비 17.6% 증가
- 10월 인천의 건축허가면적은 1,034천㎡로 전년동월대비 5.4% 감소, 전월대비 68.1% 증가
- 건축허가 통계의 경우 착공시기 결정에 따라 착공시기가 가장 유리한 1/4분기 또는 2/4분기를 고려하여(아파트의 경우) 전년도 하반기에 집중적으로 신청되기 때문에 매년 4/4분기에 큰 폭의 증가세를 보이는 것이 일반적이며, 이러한 계절적 요인을 고려하여 해석하는 것이 필요함

〈표 1-25〉 건축허가면적

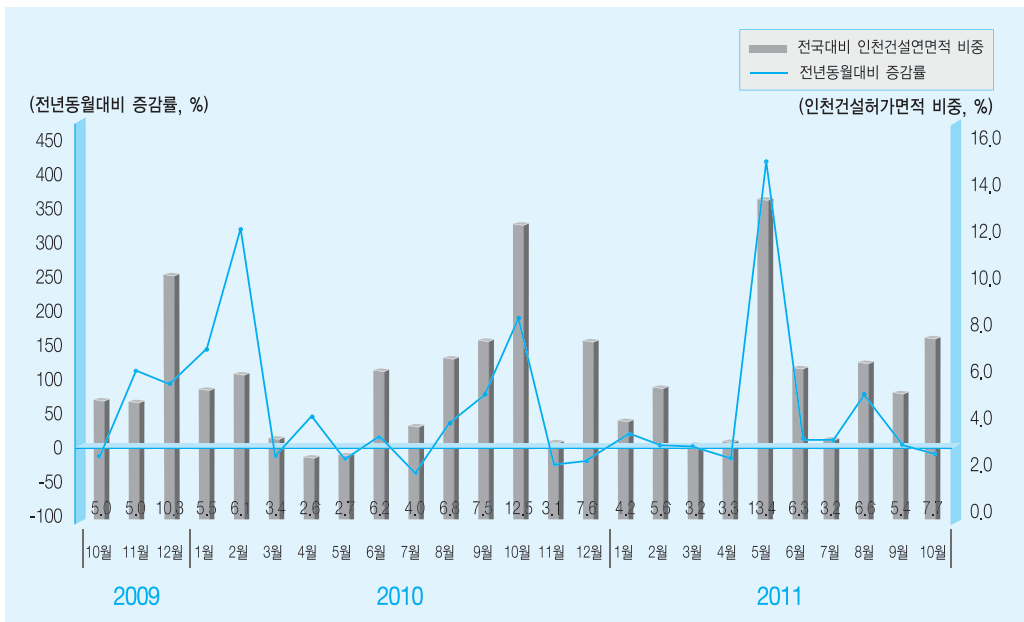
(단위 : 천㎡, %)

구 분	2011년						전월대비 증 감 률
	5월	6월	7월	8월	9월	10월	
전 국	12,387 (3.5)	11,039 (7.8)	10,461 (31.4)	13,788 (87.8)	11,436 (59.2)	13,542 (53.4)	17.6
인 천	1,660 (412.3)	700 (9.7)	339 (7.6)	906 (80.8)	615 (13.7)	1,034 (-5.4)	68.1

주 : () 전년동월대비 증감률

자료 : 국토해양부

(그림 1-23) 건축허가면적 증감률 추이 및 전국 비중



3. 소비

■ 대형소매점 판매액

- 10월 전국의 대형소매점 판매액은 5,549십억원으로 8.3% 증가, 백화점 판매액은 5.5% 증가, 대형마트 판매액은 9.0% 증가(전년동월대비 증감률 기준)
- 인천지역 대형소매점 판매액은 270십억원으로 전년동월대비 7.9% 증가, 전월대비 2.4% 감소
- 백화점 판매액은 85십억원으로 전년동월대비 5.5% 증가, 전월대비 14.8% 증가
- 대형마트 판매액은 185십억원으로 전년동월대비 9.0% 증가, 전월대비 8.6% 감소

〈표 1-26〉 대형소매점판매액 추이

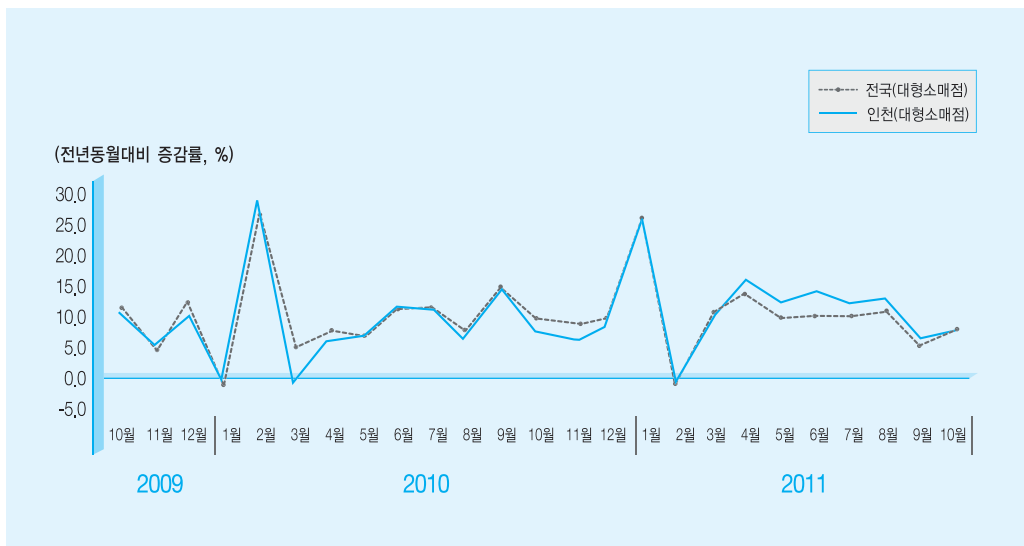
(경상금액, 단위 : 십억원, %)

구 분	2011년						전월대비 증 감 률
	5월	6월	7월	8월	9월	10월	
전 국	5,367 (9.9)	4,974 (9.9)	5,095 (10.2)	4,889 (11.2)	5,612 (5.8)	5,549 (8.3)	-1.1
인 천	274 (12.2)	255 (14.0)	261 (12.1)	248 (13.3)	277 (7.1)	270 (7.9)	-2.4
백화점	81 (8.3)	71 (9.6)	63 (15.4)	60 (22.8)	74 (16.5)	85 (5.5)	14.8
대형마트	193 (13.9)	185 (15.8)	198 (11.1)	188 (10.6)	203 (4.0)	185 (9.0)	-8.6

주 : () 전년동월대비 증감률, 3개월 이전 데이터의 변경으로 수치값 변경됨.

자료 : 통계청

(그림 1-24) 전국과 인천의 대형소매점 판매 추이



4. 수출 및 수입

1) 대외거래

(1) 수출입 총괄

■ 무역수지

- 전년동월대비 전국은 수출과 수입 모두 증가세를 보이고 있으며, 무역수지는 전월대비 3,967백만 달러 흑자
- 10월 인천의 전년동월대비 수출 및 수입 모두 증가
 - 수출은 전년동월대비 20.7% 증가, 전월대비 5.4% 감소
 - 수입은 전년동월대비 20.3% 증가, 전월대비 14.6% 감소
 - 10월 인천의 무역수지 적자규모는 769백만달러, 전년동월대비 123백만달러 적자, 전월대비 401백만달러 흑자

〈표 1-27〉 수출입 동향

(단위 : 백만\$, %)

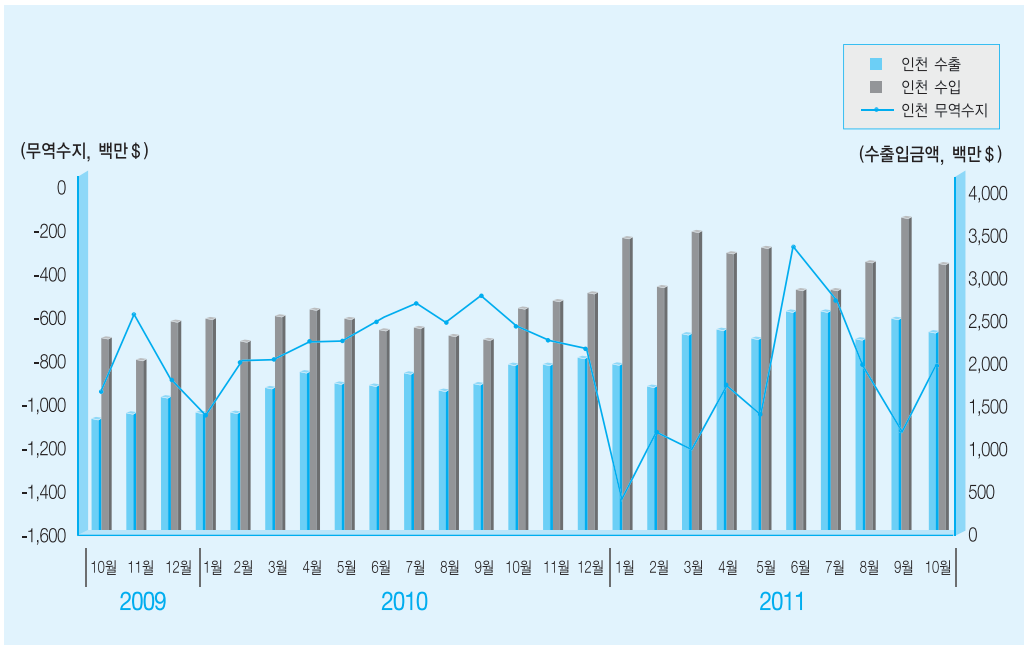
구 분		2011년						전월대비 증감량(률)
		5월	6월	7월	8월	9월	10월	
전 국	수 출	47,420 (21.9)	46,743 (11.2)	48,952 (21.1)	45,757 (25.4)	46,527 (18.1)	46,701 (7.8)	0.4
	수 입	45,291 (29.9)	44,873 (27.3)	44,294 (25.0)	45,381 (28.6)	45,263 (29.3)	42,734 (15.5)	-5.6
	무역수지	2,129 (-1,905)	1,870 (-4,924)	4,658 (-344)	376 (-830)	1,264 (-3,145)	3,967 (-2,372)	2,703
인 천	수 출	2,258 (29.5)	2,551 (48.4)	2,165 (17.0)	2,224 (34.4)	2,492 (43.5)	2,357 (20.7)	-5.4
	수 입	3,310 (34.4)	2,813 (20.4)	2,625 (10.3)	3,140 (37.7)	3,661 (63.7)	3,125 (20.3)	-14.6
	무역수지	-1,052 (-333)	-262 (356)	-460 (69)	-916 (-290)	-1,169 (-668)	-769 (-123)	401

주 : 무역수지는 전월대비 증감량, 수출입은 전월대비 증감률, () 전년동월대비 증감률

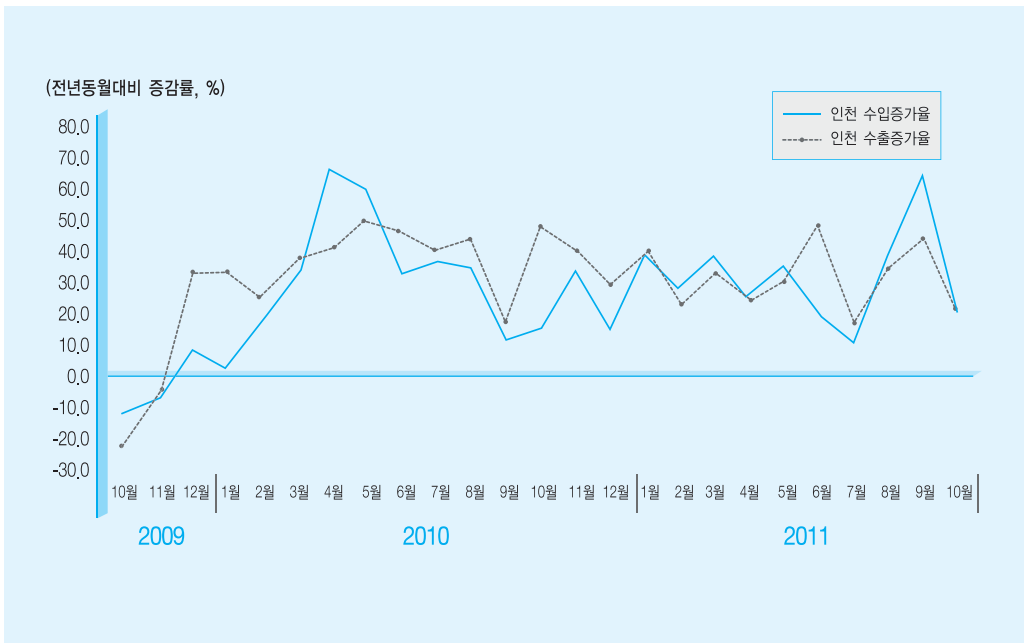
자료 : 무역협회

- 인천지역 수출입 증가율을 살펴보면 수출 및 수입 전년동월대비 증가율 모두 지난달에 이어서 상승세 지속, 전월대비 수입 및 수출 감소
- 인천지역 무역수지는 적자 상태 유지(적자폭 증가 전환)
 - 2009년 10월 무역수지 : 944백만달러 적자
 - 2010년 10월 무역수지 : 645백만달러 적자
 - 2011년 10월 무역수지 : 769백만달러 적자

(그림 1-25) 인천지역 수출입 및 무역수지 추이



(그림 1-26) 인천지역 수출입 증가율 추이



■ 7대 광역시 수출입 동향

- 10월 무역수지 흑자를 보인 지역은 울산(870백만달러), 광주(643백만달러), 대구(271백만달러), 부산(65백만달러), 대전(62백만달러)
- 반면 무역수지 적자를 보인 지역은 서울(4,764백만달러), 인천(768백만달러) 임

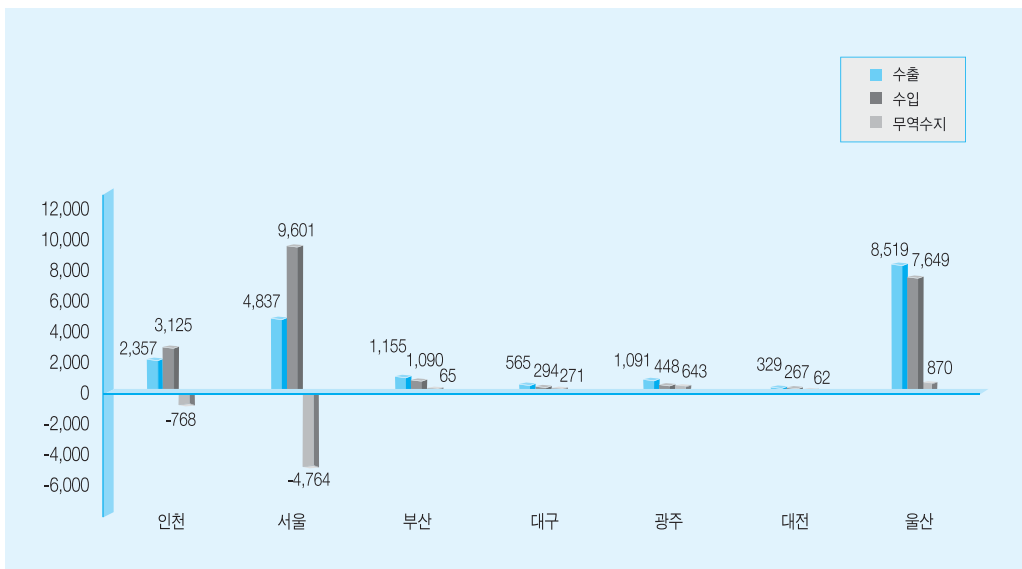
〈표 1-28〉 7대 광역시 수출입 (2011년 10월)

(단위 : 백만\$)

구 분	금 액			전년동월기준 증감액		
	수 출	수 입	무역수지	수 출	수 입	무역수지
인 천	2,357	3,125	-768	404	527	-123
서 울	4,837	9,601	-4,764	676	827	-151
부 산	1,155	1,090	65	12	61	-49
대 구	565	294	271	100	24	76
광 주	1,091	448	643	-32	-41	9
대 전	329	267	62	22	37	-15
울 산	8,519	7,649	870	1,725	2,343	-618

자료 : 무역협회

(그림 1-27) 7대 광역시 수출입 동향 (2011년 10월)



(2) 수출

■ 인천지역 품목별 수출

- 10월 인천지역 주요 수출 품목(금액순)은 자동차, 자동차 부품, 반도체, 철강판, 건설광산기계 등 순으로 나타남
 - 수출증가 품목(전년동월대비) : 강반제품 및 기타 철강제품, 선재봉강 및 철근제품, 철강판 등
 - 수출감소 품목(전년동월대비) : 컴퓨터, 무선통신기기 등

〈표 1-29〉 인천지역 주요 수출 품목

(단위 : 백만\$, %)

구 분	2011년						전월대비 증 감 률
	5월	6월	7월	8월	9월	10월	
자동차	359 (12.2)	413 (24.8)	311 (-4.69)	291 (17.8)	370 (52.9)	346 (13.1)	-6.5
자동차부품	220 (22.2)	239 (33.6)	234 (3.1)	268 (46.4)	234 (15.3)	220 (1.4)	-6.0
건설광산기계	115 (-29.9)	151 (-7.9)	159 (-7.0)	138 (1.5)	157 (14.6)	128 (-19.5)	-18.5
반도체	141 (22.6)	228 (174.7)	161 (96.3)	178 (76.2)	183 (63.4)	184 (47.2)	0.5
철강판	132 (53.5)	218 (150.6)	164 (187.7)	173 (133.8)	203 (107.1)	156 (79.3)	-23.2
컴퓨터	33 (106.3)	54 (217.6)	50 (-10.7)	42 (23.5)	48 (-22.6)	34 (-56.4)	-29.2
형강	88 (-2.2)	123 (57.7)	105 (72.1)	95 (30.1)	75 (50.0)	120 (50.0)	60.0
원동기 및 펌프	53 (-10.2)	74 (51.0)	75 (21.0)	72 (35.8)	87 (52.6)	71 (7.6)	-18.4
석유제품	83 (56.6)	106 (21.8)	59 (9.3)	128 (190.9)	63 (46.5)	90 (40.6)	42.9

주 : () 전년동월대비 증감률

자료 : 무역협회

■ 인천지역 국가별 수출 동향

- 10월 인천의 주요 수출국(금액순)은 중국, 일본, 미국, 싱가포르 등 순으로 나타남
- 전년동월대비 수출증가 국가는 우즈베크, 대만, 아랍에미리트 연합, 베트남 등 순으로 나타남

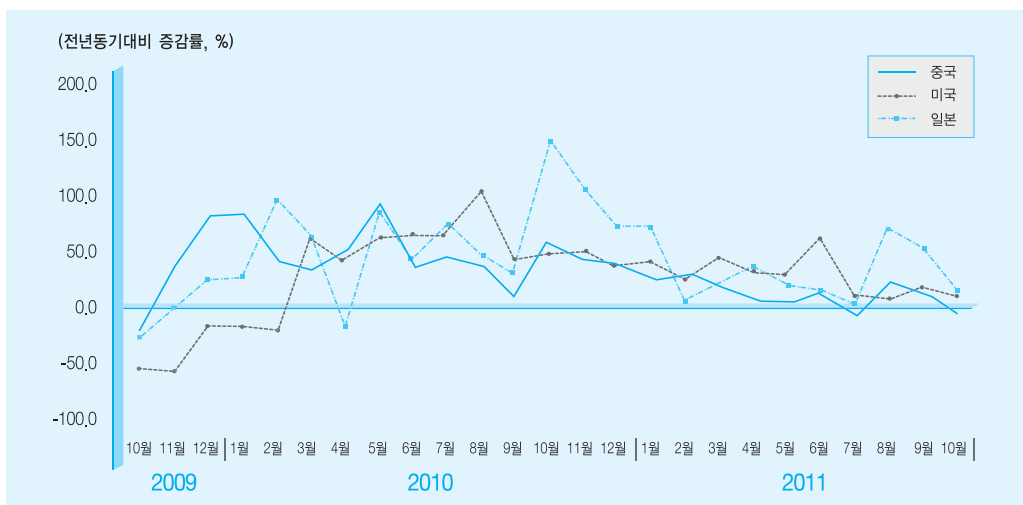
〈표 1-30〉 인천지역 국가별 수출 동향

(단위 : 백만\$, %)

구 분	2011년						전월대비 증 감 률
	5월	6월	7월	8월	9월	10월	
중국	393 (7.1)	372 (12.4)	328 (-5.2)	377 (24.4)	401 (12.6)	371 (-5.4)	-7.5
미국	209 (29.8)	281 (61.5)	191 (11.0)	178 (7.2)	189 (18.9)	179 (12.6)	-5.3
일본	174 (21.7)	150 (16.3)	150 (3.4)	206 (71.7)	211 (54.0)	192 (17.1)	-9.0
싱가포르	104 (38.7)	205 (302.0)	118 (122.6)	131 (54.1)	137 (73.4)	157 (57.0)	14.6
호주	38 (-19.1)	59 (-7.8)	62 (3.3)	63 (43.2)	88 (100.0)	59 (-3.3)	-33.0
인도네시아	44 (37.5)	67 (219.0)	24 (0.0)	41 (105.0)	61 (96.8)	48 (9.1)	-21.3
독일	80 (100.0)	71 (65.1)	58 (3.6)	54 (54.3)	55 (52.8)	46 (9.5)	-16.4
러시아연방	58 (52.6)	54 (25.6)	63 (1.6)	106 (86.0)	55 (3.8)	38 (-42.4)	-30.9
대만	110 (42.9)	76 (-6.2)	73 (-12.0)	104 (1.0)	84 (29.2)	101 (87.0)	20.2

주 : () 전년동월대비 증감률
자료 : 무역협회

(그림 1-28) 주요국의 수출액 변동추이



(3) 수입

■ 인천지역 품목별 수입 동향

- 10월 인천지역 주요 수입 품목(금액순)은 천연가스, 원유, 합금철선철 및 고철, 철광, 자동차 부품 등 순으로 증가한 것으로 나타남
 - 수입증가 품목(전년동월대비) : 철광, 천연가스, 금은 및 백금, 원유, 원동기 및 펌프 등
 - 수입감소 품목(전년동월대비) : 철강판, 반도체, 석탄 등

〈표 1-31〉 인천지역 품목별 수입

(단위 : 백만\$, %)

구 분	2011년						전월대비 증 감 률
	5월	6월	7월	8월	9월	10월	
천연가스	484 (-0.8)	491 (45.7)	464 (15.8)	578 (37.0)	966 (85.8)	762 (46.8)	-21.1
원유	536 (81.7)	123 (-57.1)	90 (-71.8)	358 (85.5)	389 (89.8)	397 (34.1)	2.1
석탄	220 (67.9)	225 (28.6)	277 (75.3)	195 (28.3)	415 (251.7)	111 (-27.5)	-73.3
합금철·선철 및 고철	301 (95.5)	201 (25.6)	212 (36.8)	174 (74.0)	228 (94.9)	212 (8.2)	-7.0
철강판	136 (2.3)	121 (18.6)	105 (-4.5)	99 (-16.8)	90 (-14.3)	55 (46.8)	-38.9
자동차부품	117 (48.1)	132 (61.0)	99 (23.8)	109 (43.4)	102 (22.9)	114 (15.2)	11.8
목재류	97 (0.0)	117 (7.3)	91 (12.3)	92 (13.6)	124 (65.3)	86 (14.7)	-30.6
철광	168 (110.0)	227 (149.5)	166 (110.1)	238 (68.8)	182 (163.8)	210 (92.7)	15.4

주 : () 전년동월대비 증감률
자료 : 무역협회

■ 인천지역 국가별 수입 동향

- 10월 인천의 주요 수입 국가(금액순)는 인도네시아, 중국, 호주, 러시아 연방, 일본, 카타르 등 순으로 증가한 것으로 나타남
- 전년동월대비 증가지역은 미국, 이란, 러시아 연방, 호주 등 순으로 나타남

〈표 1-32〉 인천지역 국가별 수입 동향

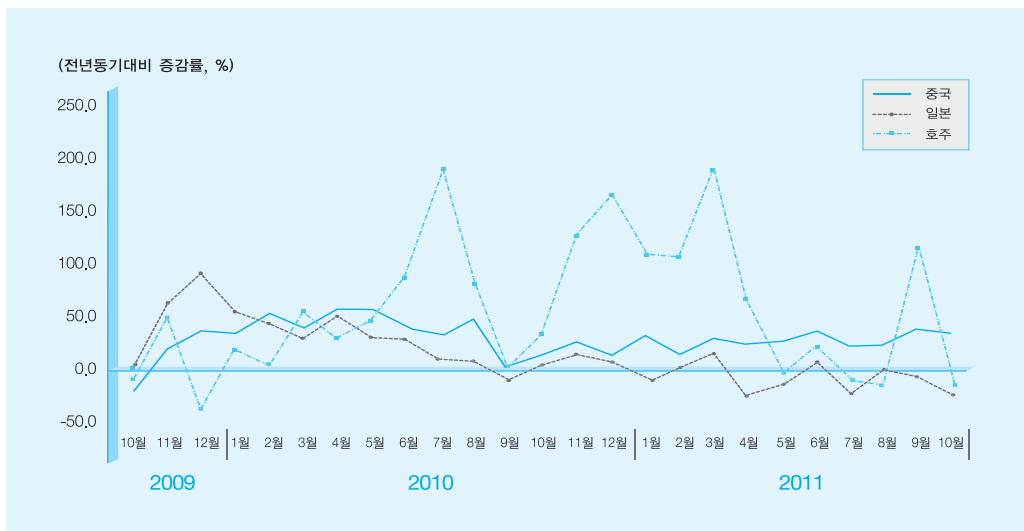
(단위 : 백만\$, %)

구 분	2011년						전월대비 증 감 륜
	5월	6월	7월	8월	9월	10월	
중국	418 (28.2)	434 (36.9)	408 (22.9)	420 (22.4)	420 (38.1)	413 (34.1)	0.0
일본	263 (-15.7)	336 (7.0)	237 (-20.5)	306 (-1.6)	257 (-7.6)	238 (-23.7)	-7.4
카타르	310 (136.6)	115 (-10.9)	169 (1.2)	262 (21.9)	272 (131.0)	220 (46.7)	-55.9
호주	167 (-6.2)	372 (22.8)	262 (-8.1)	314 (-14.7)	145 (116.7)	272 (-16.3)	-38.5
인도네시아	174 (-8.9)	213 (4.9)	166 (-2.4)	272 (32.7)	175 (74.0)	450 (132.0)	32.0
독일	86 (30.3)	81 (-14.7)	94 (-6.9)	80 (0.0)	92 (37.0)	100 (69.5)	35.1
미국	408 (95.2)	210 (28.8)	195 (16.1)	175 (26.8)	306 (168.3)	208 (5.1)	-25.4
말레이시아	178 (31.9)	82 (-30.5)	87 (7.4)	39 (-53.0)	120 (115.9)	144 (92.0)	51.6
브라질	86 (273.9)	97 (54.0)	116 (39.8)	115 (21.1)	91 (-3.6)	118 (0.0)	47.5

주 : () 전년동월대비 증감률

자료 : 무역협회

(그림 1-29) 주요국의 수입액 변동추이



2) 공항 · 항만

(1) 인천공항

■ 인천공항 수출입

- 10월 인천공항 총물동량은 82천Mt로 전년동월대비 14.5% 감소, 전월대비 0.03% 증가
 - 수출물동량 : 전년동월대비 18.9% 감소, 전월대비 0.02% 증가
 - 수입물동량 : 전년동월대비 8.7% 감소, 전월대비 0.04% 증가

〈표 1-33〉 인천공항 수출입 물동량

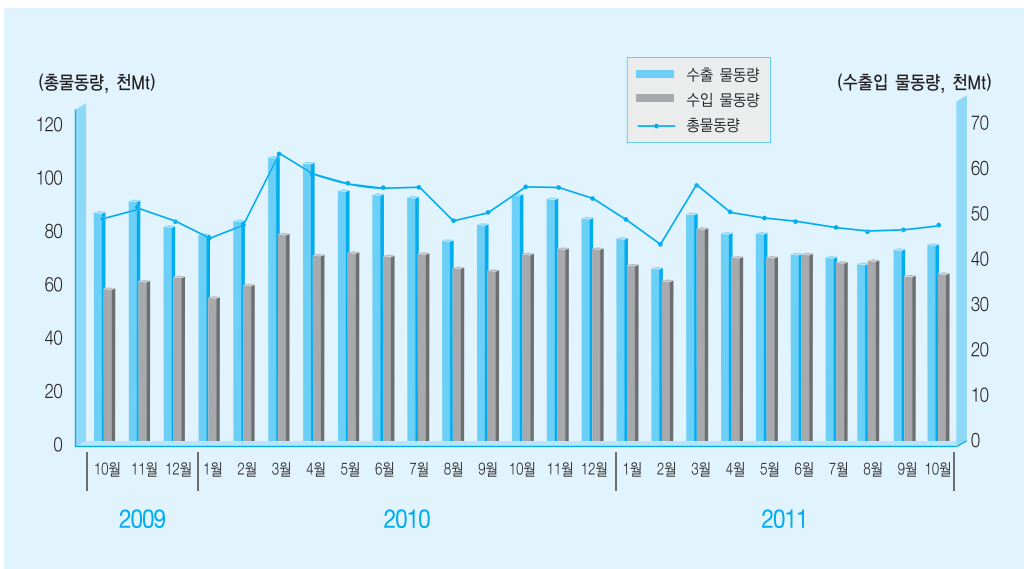
(단위 : 천Mt, %)

구 분	2011년						전월대비 증 감 률
	5월	6월	7월	8월	9월	10월	
총물동량	84 (-13.8)	84 (-13.1)	82 (-15.3)	79 (-5.7)	80 (-7.5)	82 (-14.5)	0.03
수출 물동량	43 (-22.8)	42 (-23.8)	41 (-23.8)	39 (-12.7)	43 (-10.3)	44 (-18.9)	0.02
수입 물동량	41 (-2.1)	42 (1.2)	40 (-4.4)	40 (2.3)	37 (-4.1)	38 (-8.7)	0.04

주 : () 전년동월대비 증감률

자료 : 무역협회

(그림 1-30) 인천공항 수출입 물동량



■ 화물여객 수송동향

- 10월 인천공항 총 여객수송은 303만명으로 전년동월대비 3.3% 증가, 전월대비 6.8% 증가
- 10월 인천공항 출입국 여객수송은 약 260만명으로 전년동월대비 2.8% 증가, 전월대비 8.1% 증가
- 10월 인천공항 화물 수송량은 149Mt으로 전년동월대비 9.1% 감소, 전월대비 5.9% 증가

〈표 1-34〉 인천공항 수송동향

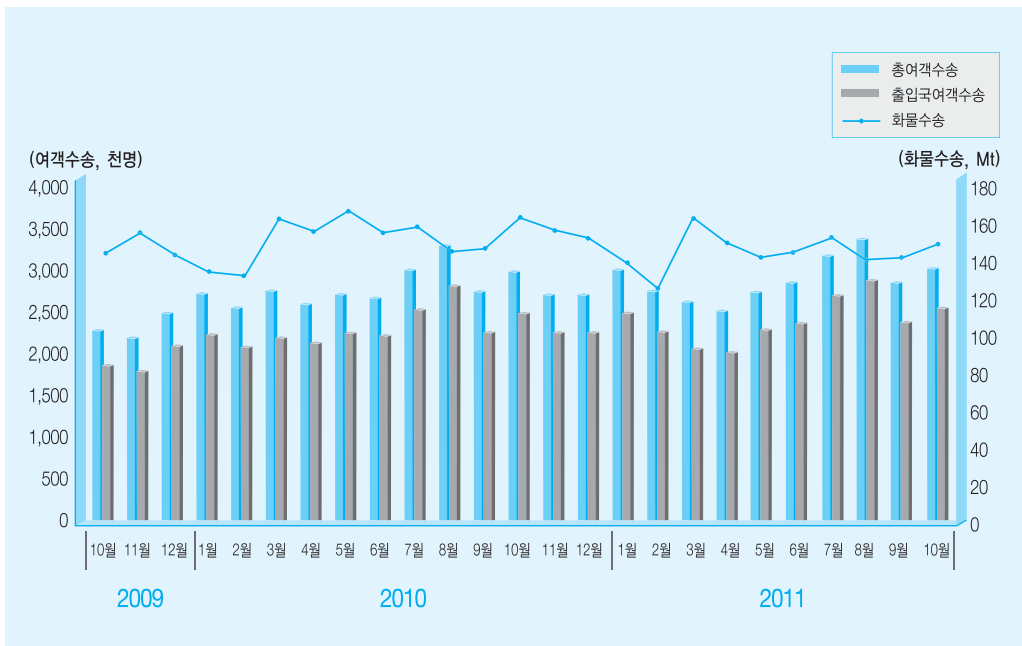
(단위 : 천명, Mt, %)

구 분	2011년						전월대비 증 감 률
	5월	6월	7월	8월	9월	10월	
총여객수송	2,731 (2.3)	2,809 (6.9)	3,185 (8.3)	3,387 (6.0)	2,837 (4.5)	3,030 (3.3)	6.8
출입국 여객수송	2,310 (1.5)	2,406 (7.1)	2,702 (6.5)	2,888 (3.5)	2,367 (3.5)	2,559 (2.8)	8.1
화물수송	144 (-14.7)	146 (-6.7)	153 (-4.6)	141 (-4.1)	141 (-5.6)	149 (-9.1)	5.9

주 : 총여객수송=환승객+출입국여객, () 전년동월대비 증감률, 반올림에 의한 숫자 오차 있음

자료 : 인천국제공항공사

(그림 1-31) 인천공항 수송동향 추이



(2) 인천항

■ 인천항 수출입 물동량

- 10월 인천항 총물동량은 5,400천Mt으로 전년동월대비 12.0% 감소, 전월대비 15.2% 감소
 - 수출물동량 전년동월대비 0.5% 증가, 전월대비 3.6% 증가
 - 수입물동량 전년동월대비 14.0% 감소, 전월대비 17.9% 감소

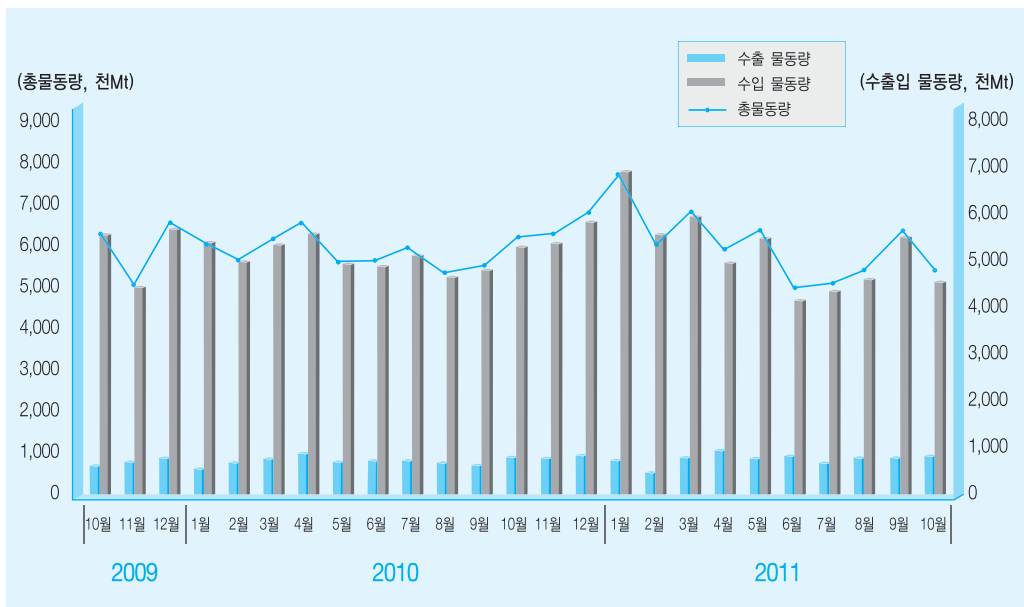
〈표 1-35〉 인천항 수출입 물동량

(단위 : 천Mt, %)

구 분	2011년						전월대비 증 감 률
	5월	6월	7월	8월	9월	10월	
총물동량	6,307 (12.3)	4,954 (-11.5)	5,031 (-14.3)	5,419 (2.8)	6,371 (17.1)	5,400 (-12.0)	-15.2
수출 물동량	789 (11.5)	831 (8.7)	687 (-9.5)	816 (14.5)	798 (16.9)	827 (0.5)	3.6
수입 물동량	5,517 (12.4)	4,123 (-14.7)	4,345 (-15.0)	4,604 (1.0)	5,573 (17.2)	4,573 (-14.0)	-17.9

주 : () 전년동월대비 증감률
자료 : 무역협회

(그림 1-32) 인천항 수출입 물동량 추이



■ 5대 항구 수출입 동향

- 10월 5대 항구 수출입 동향은 부산항이 수출과 수입 모두 가장 높고 인천항은 수입이 수출보다 약 1.11배 높음
- 전년동월대비 모든 항구에서 수출 및 수입이 증가였으나 인천항과 평택항을 제외한 나머지 항구에서 수출이 수입보다 증가

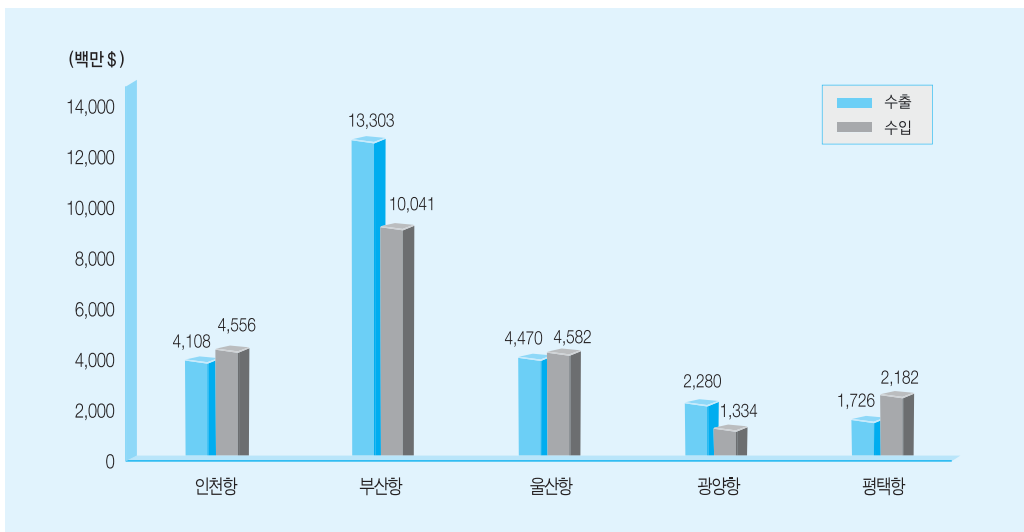
〈표 1-36〉 5대 항구 수출입 (2011년 10월)

(단위 : 백만\$)

구 분	금 액		전년동월기준 증감액	
	수 출	수 입	수 출	수 입
인천항	4,108	4,556	383	534
부산항	13,303	10,041	1,162	1,033
울산항	4,582	4,470	604	1,314
광양항	2,280	1,334	20	130
평택항	1,726	2,182	290	396

자료 : 무역협회

(그림 1-33) 5대 항구 수출입 동향 (2011년 10월)



5. 고용

■ 경제활동인구

- 11월 전년동월대비 기준 전국의 경제활동인구 증가 경제활동참가율 증가
 - 경제활동인구는 25,318천명으로 전년동월대비 1.9% 증가, 전월대비 0.4% 감소
 - 경제활동참가율은 61.4%로 전년동월대비 0.4%p 증가, 전월대비 0.3%p 감소
- 11월 전년동월대비 기준 인천의 경제활동인구 및 경제활동참가율은 모두 증가
 - 15세이상 인구는 2,269천명으로 전년동월대비 33천명 증가, 전월대비 3천명 증가
 - 경제활동인구는 1,452천명으로 전년동월대비 44천명(3.1%) 증가, 전월대비 2천명(0.2%) 증가
 - 경제활동참가율은 64.0%로 전국평균보다 높으며, 전년동월대비 1.0%p 증가, 전월대비 보합

〈표 1-37〉 경제활동인구

(단위 : 천명, %, %p)

구 분		2011년						전월대비 증감률(량)
		6월	7월	8월	9월	10월	11월	
경제 활동 인구	전 국	25,592 (1.7)	25,473 (1.0)	25,527 (2.8)	25,076 (0.7)	25,409 (1.6)	25,318 (1.9)	-0.4
	인 천	1,452 (4.2)	1,453 (2.0)	1,440 (4.0)	1,425 (2.4)	1,450 (3.1)	1,452 (3.1)	0.2
	남 자	852 (3.3)	859 (1.8)	849 (3.8)	843 (0.8)	852 (0.9)	854 (1.3)	0.3
	여 자	600 (5.4)	594 (2.4)	531 (-6.3)	582 (4.5)	598 (6.4)	598 (5.7)	0.0
경제 활동 참가율	전 국	62.4 (0.4)	62.0 (-0.1)	61.4 (0.3)	61.0 (-0.2)	61.7 (0.3)	61.4 (0.4)	-0.3
	인 천	64.4 (1.6)	64.3 (0.3)	63.7 (1.5)	62.9 (0.5)	64.0 (1.0)	64.0 (1.0)	0.0
	남 자	76.5 (1.3)	76.9 (0.1)	76.0 (1.6)	75.4 (-0.5)	76.1 (-0.4)	76.1 (-0.2)	0.0
	여 자	52.6 (2.0)	52.0 (0.4)	51.6 (1.3)	50.8 (1.5)	52.1 (2.4)	52.1 (2.1)	0.0

주 : () 전년동월대비 증감률

자료 : 통계청

■ 취업자

- 11월 기준 전국의 전년동월대비 취업자 증가, 청년층 취업자 감소
 - 전국의 취업자는 24,589천명으로 전년동월대비 480천명(2.0%) 증가, 전월대비 84천명(0.3%) 감소
- 11월 기준 인천의 전년동월대비 취업자는 증가, 전월대비 증가
 - 인천의 취업자는 1,394천명으로 전년동월대비 49천명(3.6%) 증가, 전월대비 3천명(0.2%) 증가
 - 인천의 남자 취업자는 814천명으로 전년동월대비 18천명(1.5%)증가, 여자 취업자는 580천명으로 37천명(6.8%) 증가
 - 인천의 청년층 취업자는 238천명, 고령층 취업자는 250천명으로 청년층 취업자는 전년동월대비 7천명(2.9%) 감소, 고령층취업자는 32천명(14.7%) 증가

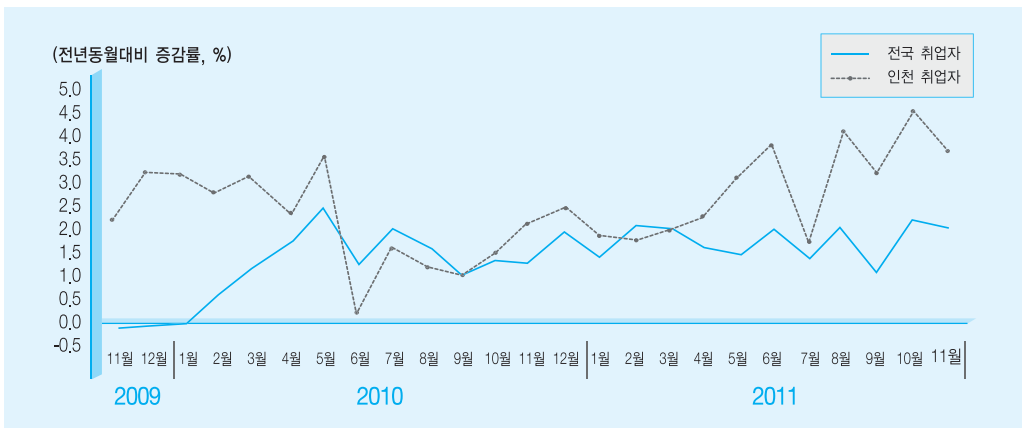
〈표 1-38〉 성별 · 연령별 취업동향

(단위 : 천명, %)

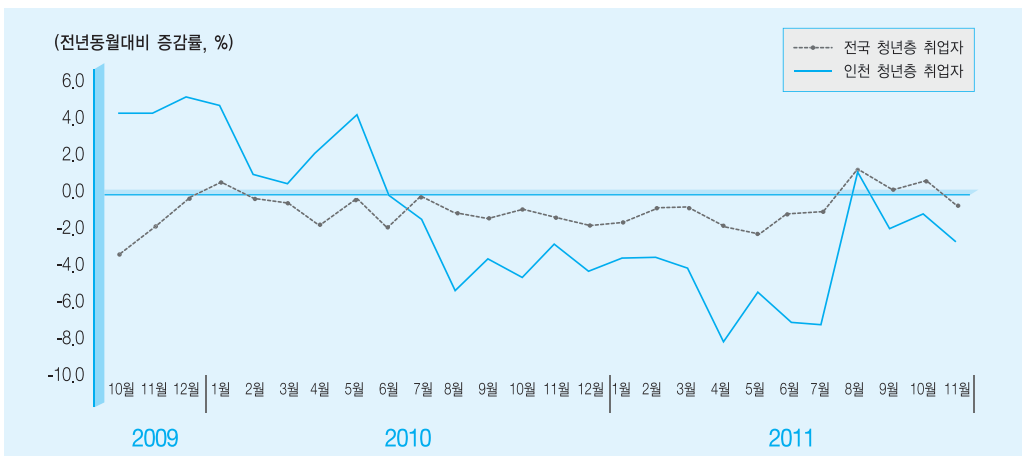
구분		2011년						전월대비 증 감 률
		6월	7월	8월	9월	10월	11월	
성 별 취업자	전 국	24,752 (1.9)	24,636 (1.4)	24,495 (2.0)	24,318 (1.1)	24,673 (2.1)	24,589 (2.0)	-0.3
	인 천	1,385 (3.8)	1,380 (1.7)	1,379 (4.0)	1,366 (3.2)	1,391 (4.4)	1,394 (3.6)	0.2
	남 자	815 (3.6)	813 (1.2)	812 (3.8)	806 (1.4)	819 (2.2)	814 (1.5)	-0.6
	여 자	570 (4.4)	567 (2.3)	567 (4.2)	560 (5.7)	572 (7.7)	580 (6.8)	1.4
청년층 취업자	전 국	3,897 (-1.3)	4,028 (-1.1)	3,950 (1.0)	3,835 (0.1)	3,834 (0.5)	3,832 (-0.9)	-0.1
	인 천	236 (-7.1)	242 (-7.3)	243 (0.8)	234 (-2.1)	235 (-1.3)	238 (-2.9)	1.3
고령층 취업자	전 국	5,228 (6.7)	5,122 (5.5)	5,164 (7.3)	5,128 (5.5)	5,297 (7.6)	5,192 (8.2)	-2.0
	인 천	244 (13.5)	232 (4.5)	235 (8.8)	235 (8.3)	246 (10.3)	250 (14.7)	1.6
	55~59세	113 (18.9)	110 (13.4)	110 (19.6)	109 (11.2)	115 (11.7)	115 (17.3)	0.0
	60세 이상	131 (9.2)	122 (-2.4)	125 (0.8)	126 (5.9)	131 (9.2)	135 (12.5)	3.1

주 : () 전년동월대비 증감률, 청년층 취업자는 15~29세, 고령층 취업자는 55세 이상
자료 : 통계청

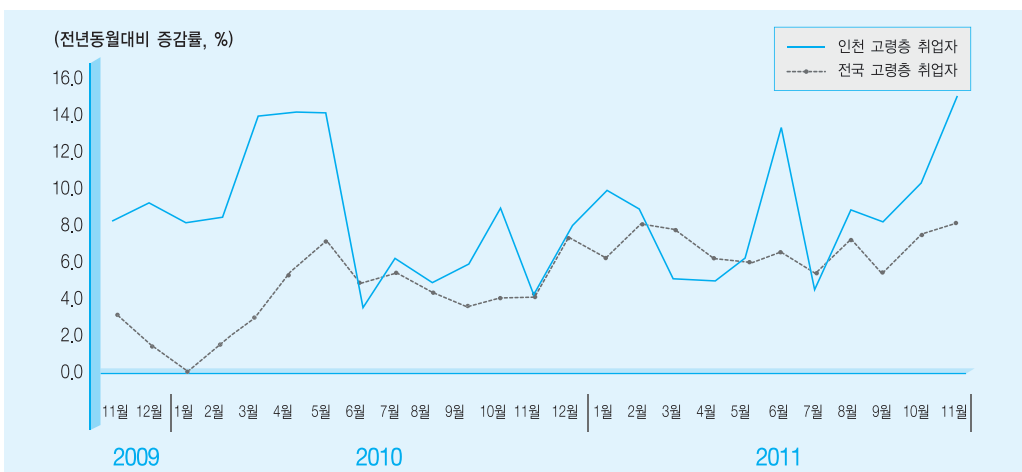
(그림 1-34) 전국과 인천의 취업자 증감률 추이



(그림 1-35) 전국과 인천의 청년층 취업자 증감률 추이



(그림 1-36) 전국과 인천의 고령층 취업자 증감률 추이



- 11월 산업별 취업자는 전년동월대비 제조업만 감소
 - 전년동월대비 증가한 산업 : 전기·운수·통신·금융 11천명(6.7%), 도소매·음식·숙박업 34천명(12.0%), 사회간접자본 및 기타서비스업 54천명(5.4%), 사업·개인·공공서비스 및 기타 4천명(0.9%), 건설업 6천명(5.6%)
 - 전년동월대비 감소한 산업 : 제조업 12천명(4.9%)
- 11월 직업별 취업자는 전년동월대비 사무 종사자만 감소
 - 전년동월대비 증가한 직업 : 서비스·판매 종사자 49천명(16.7%), 기능·기계조작·조립·단순노무종사자 15천명(2.9%), 전문·기술·행정관리자 9천명(3.3%)
 - 전년동월대비 감소한 직업 : 사무 종사자 8천명(3.4%)
- 11월 종사상지위별 취업자는 전년동월대비 모두 증가
 - 전년동월대비 임금근로자 13천명(1.3%)증가, 비임금근로자 34천명(11.1%) 증가

〈표 1-39〉 인천지역의 산업별, 직업별, 종사상 지위별 취업동향

(단위 : 천명, %)

구분		2011년						전월대비
		6월	7월	8월	9월	10월	11월	증 감 률
산업별	제조업	318 (5.6)	324 (5.2)	309 (-1.0)	301 (-3.5)	311 (-3.7)	310 (-4.9)	-0.3
	사회간접자본 및 기타서비스업	1,040 (1.8)	1,032 (4.8)	1,043 (5.9)	1,040 (6.0)	1,055 (6.1)	1,057 (5.4)	0.2
	건설업	106 (-10.2)	106 (-1.9)	109 (-1.8)	109 (-0.9)	112 (0.9)	114 (5.6)	1.8
	도소매 음식숙박업	294 (2.8)	304 (14.3)	301 (9.9)	301 (11.1)	307 (8.1)	318 (12.0)	3.6
	사업, 개인 및 공공서비스, 기타	475 (5.1)	455 (1.8)	458 (3.6)	457 (2.5)	460 (4.5)	451 (0.9)	-2.0
	전기운수 통신금융	166 (0.0)	167 (1.8)	177 (12.0)	174 (13.0)	177 (11.3)	174 (6.7)	-1.7
직업별	전문기술 행정관리자	284 (1.4)	277 (-1.8)	273 (-2.2)	276 (0.4)	276 (-1.8)	264 (3.3)	-4.3
	사무종사자	241 (6.6)	234 (5.9)	235 (7.8)	226 (2.3)	230 (-2.5)	227 (-3.4)	-1.3
	서비스 판매종사자	296 (1.0)	315 (6.8)	311 (8.7)	317 (7.5)	325 (13.2)	147 (16.7)	5.2
	기능기계조작조립 단순노무종사자	538 (4.1)	530 (-0.2)	534 (3.7)	522 (2.0)	535 (3.7)	535 (2.9)	0.0
종사상 지위별	임금근로자	1,057 (3.1)	1,047 (-0.6)	1,042 (1.7)	1,028 (0.7)	1,051 (3.0)	1,050 (1.3)	-0.1
	비임금근로자	328 (6.1)	333 (9.2)	337 (12.0)	338 (11.6)	341 (8.9)	341 (11.1)	0.0

주 : () 전년동월대비 증감률

자료 : 통계청

■ 실업률

- 11월 전국 실업률은 2.9%로 전년동월대비 0.1%p 하락
 - 전국의 실업자는 730천명으로 전년동월대비 7천명(0.9%) 감소
- 11월 인천의 실업자는 58천명으로 전년동월대비 6천명(9.4%) 감소
- 11월 인천의 실업률은 4.0%로 전년동월대비 0.5%p 감소, 전월대비 0.1% 감소
 - 성별 실업률을 살펴보면, 남자의 실업률은 4.6%로 전년동월대비 0.2%p 감소, 여자의 실업률은 3.0%로 전년동월대비 1.1%p 감소
- 7대도시 실업률과 비교해 보면, 인천은 서울에 이어 두 번째로 높은 수준

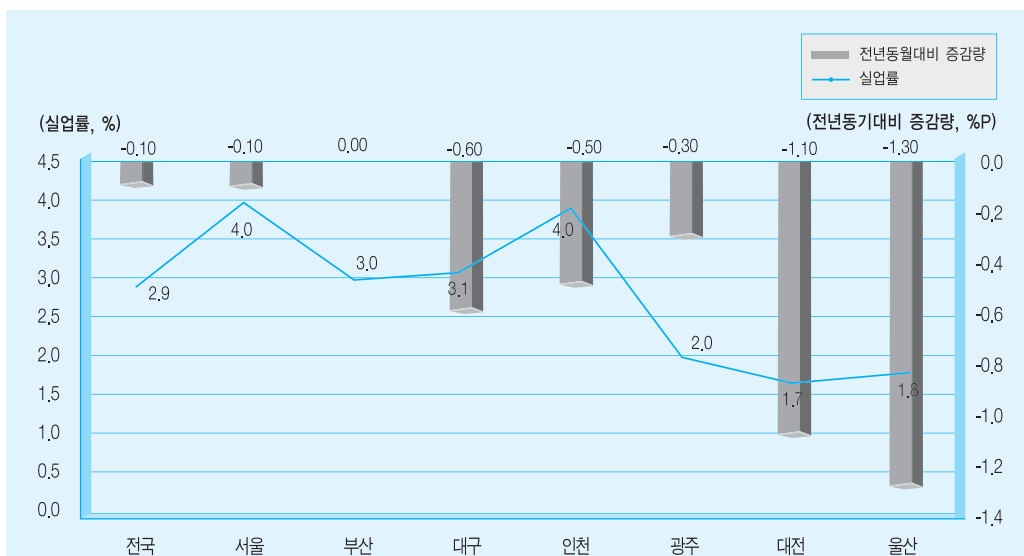
〈표 1-40〉 실업률 동향

(단위 : %, %p)

구 분	2011년						전월대비 증 감 량
	6월	7월	8월	9월	10월	11월	
전 국	3.3 (-0.2)	3.3 (-0.4)	3.0 (-0.3)	3.0 (-0.4)	2.9 (-0.4)	2.9 (-0.1)	0.0
인 천	4.6 (0.3)	5.0 (0.3)	4.2 (-0.1)	4.2 (-0.7)	4.1 (-1.1)	4.0 (-0.5)	-0.1
남 자	4.4 (-0.2)	5.4 (0.5)	4.4 (0.0)	4.5 (-0.4)	3.9 (-1.1)	4.6 (-0.2)	0.7
여 자	5.0 (1.0)	4.5 (0.0)	4.1 (0.0)	3.7 (-1.1)	4.3 (-1.2)	3.0 (-1.1)	-1.3

주 : () 전년동월대비 증감량
자료 : 통계청

(그림 1-37) 7대 광역시 실업률 현황 (2011년 11월)



6. 물가

■ 소비자물가 및 생활물가

- 통계청 소비자물가지수 기준년도(2005=100에서 2010=100)와 지수 항목의 변경이 있으므로 기 발간된 경제동향 데이터와는 차이가 있음
- 11월 전국 소비자물가지수는 104.8로 전월대비 0.1% 상승
- 11월 인천 소비자물가지수는 104.1로 전월대비 0.2% 상승
- 11월 인천 생활물가지수는 104.0으로 전월대비 0.1% 상승
- 11월 인천 신선식품물가지수는 101.5로 전월대비 1.5% 하락

〈표 1-41〉 소비자물가 동향

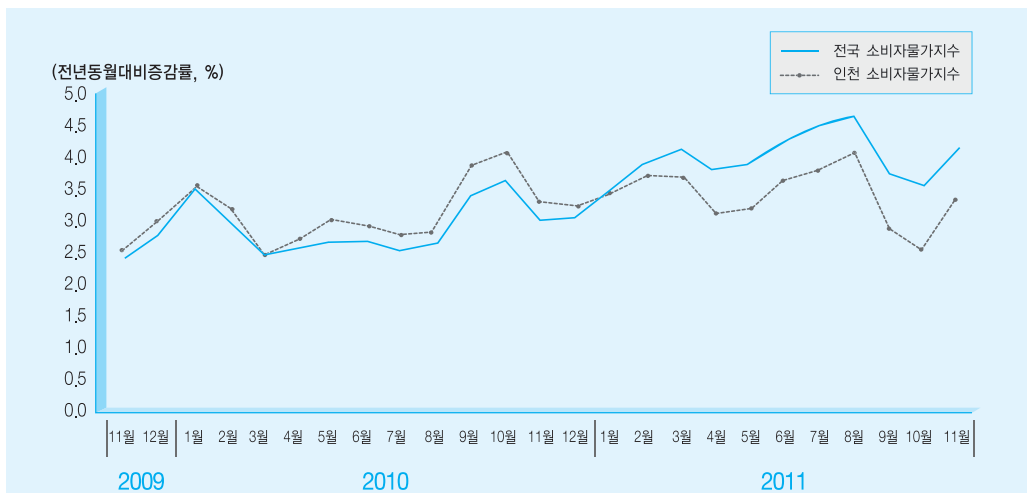
(2005=100, %)

구 분			2011년						전년동월대비 증 감 률
			6월	7월	8월	9월	10월	11월	
전 국			120.6 (0.2)	121.4 (0.7)	122.5 (0.9)	122.6 (0.1)	122.4 (-0.2)	104.8 (0.1)	4.2
인 천			120.6 (0.3)	121.4 (1.2)	122.3 (0.7)	122.3 (0.0)	122.2 (-0.1)	104.1 (0.2)	3.4
상 품 성질별	상 품		124.3 (0.6)	125.8 (1.2)	127.7 (1.5)	128.1 (0.3)	127.5 (-0.5)	106.6 (0.2)	5.8
	서비스		117.9 (0.2)	118.2 (0.3)	118.5 (0.3)	118.1 (-0.3)	118.4 (0.3)	102.1 (0.1)	1.5
	생활물가		121.7 (0.2)	122.5 (0.7)	123.5 (0.8)	123.1 (-0.3)	123.0 (-0.1)	104.0 (0.1)	3.5
	신선식품		123.1 (-1.3)	132.8 (7.9)	145.0 (9.2)	140.8 (-2.9)	131.3 (-6.7)	101.5 (-1.5)	-5.3

주 : () 전월대비 증감률

자료 : 통계청

(그림 1-38) 소비자물가지수 증감률 추이



7. 부동산

1) 가격

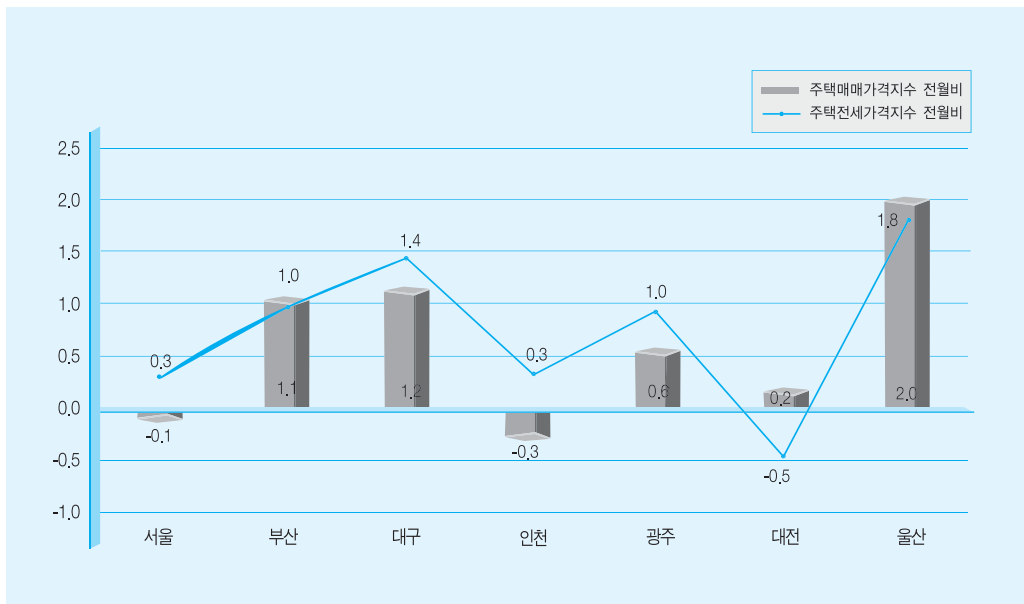
■ 주택매매가격 및 주택전세가격

- 주택 매매 및 전세가격 지수의 기준년도(기준년도 지수=100)가 기존 2008년 12월에서 2011년 6월로 변경되었음. 따라서 6월의 지수 값은 100으로 나타남
- 11월 전국 주택매매가격종합지수 전월대비 0.4% 상승, 주택전세가격지수 전월대비 0.6% 상승
- 11월 인천 주택매매가격종합지수 전월대비 0.3% 하락, 주택전세종합가격지수 전월대비 0.3% 상승
- 7대 광역시 중 인천 주택매매가격지수 상승폭(전월대비 증가율 기준)은 가장 낮은 수준, 주택전세가격지수 상승폭도 가장 낮은 수준
 - 주택매매가격지수 상승폭 : 인천 < 서울 < 대전 < 광주 < 부산 < 대구 < 울산

하락상승
 - 주택전세가격지수 상승폭 : 대전 < 서울 < 인천 < 광주 < 부산 < 대구 < 울산

하락상승

(그림 1-39) 7대 광역시 주택가격 동향 (2011년 11월)



〈표 1-42〉 매매가격지수 및 전세가격지수

(2008.12=100, %)

구 분			2011년						전월대비 증 감 률
			6월	7월	8월	9월	10월	11월	
매매 가격지수	전국	총 합	100.0 (5.3)	100.4 (5.9)	100.9 (6.4)	101.5 (7.0)	101.9 (7.2)	102.3 (7.2)	0.4
		아파트	100.0 (7.6)	100.6 (8.4)	101.3 (9.2)	102.0 (9.8)	102.5 (10.0)	103.1 (10.0)	0.6
		단 독	100.0 (1.5)	100.2 (1.7)	100.4 (2.0)	100.7 (2.3)	100.9 (2.4)	101.1 (2.5)	0.2
		연 립	100.0 (1.9)	100.1 (2.3)	100.4 (2.7)	100.6 (2.9)	100.8 (3.0)	100.9 (2.9)	0.1
	인천	총 합	100.0 (-1.3)	99.8 (-1.1)	99.6 (-1.1)	99.3 (-1.1)	99.0 (-1.3)	98.7 (-1.3)	-0.3
		아파트	100.0 (-2.1)	99.7 (-1.7)	99.5 (-1.5)	99.2 (-1.6)	98.9 (-1.7)	98.5 (-1.7)	-0.4
		단 독	100.0 (0.0)	100.0 (0.0)	100.1 (0.1)	100.1 (0.2)	100.0 (0.1)	99.7 (0.1)	-0.3
		연 립	100.0 (-0.5)	99.8 (-0.5)	99.6 (-0.7)	99.3 (-0.7)	99.0 (-0.9)	98.6 (-0.9)	-0.4
전세 가격지수	전국	총 합	100.0 (11.3)	100.8 (11.9)	101.9 (12.7)	103.3 (13.5)	104.2 (13.6)	104.8 (13.1)	0.6
		아파트	100.0 (14.7)	101.0 (15.5)	102.5 (16.7)	104.3 (17.9)	105.5 (18.1)	106.2 (17.3)	0.7
		단 독	100.0 (4.4)	100.4 (4.7)	100.7 (4.8)	101.3 (5.0)	101.6 (4.8)	101.9 (4.8)	0.3
		연 립	100.0 (7.8)	100.0 (7.7)	101.2 (8.6)	102.2 (8.9)	102.9 (8.8)	103.2 (8.3)	0.3
	인천	총 합	100.0 (5.7)	100.1 (5.4)	100.3 (5.3)	100.9 (5.2)	101.5 (5.1)	101.8 (4.5)	0.3
		아파트	100.0 (6.4)	100.1 (6.1)	100.4 (5.9)	101.2 (6.1)	102.1 (6.0)	102.4 (5.1)	0.3
		단 독	100.0 (3.5)	100.4 (3.6)	100.5 (3.6)	100.8 (3.3)	100.9 (3.1)	101.0 (2.9)	0.1
		연 립	100.0 (5.2)	100.0 (4.9)	100.0 (4.6)	100.3 (4.2)	100.4 (4.0)	100.5 (3.7)	0.1

주 : () 전년동월대비 증감률
 자료 : 국민은행

■ 지가변동률

- 10월 전국 지가변동률 전년대비 상승 인천 지가변동률 전월대비 보합
 - 전국 지가변동률 : 전년동월대비 0.128%p 상승, 전월대비 0.001% 상승
 - 인천 지가변동률 : 전년동월대비 0.074%p 상승, 전월대비 보합

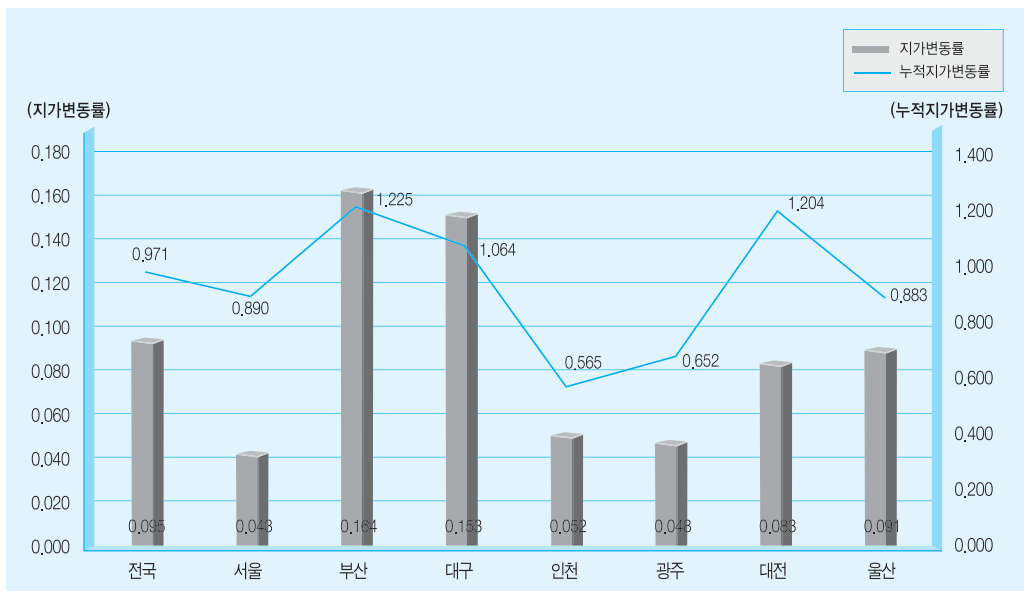
〈표 1-43〉 지가변동률

(단위 : %p)

구 분	2011년						전월대비 증 감 량
	5월	6월	7월	8월	9월	10월	
전국 평균지가 변동률	0.097 (-0.005)	0.100 (0.053)	0.101 (0.103)	0.094 (0.101)	0.094 (0.136)	0.095 (0.128)	0.001
인천 평균지가 변동률	0.064 (-0.102)	0.058 (-0.001)	0.046 (0.059)	0.055 (0.086)	0.052 (0.108)	0.052 (0.074)	0.000
전	0.103 (-0.279)	0.102 (-0.175)	0.093 (0.006)	0.114 (-0.062)	0.113 (0.011)	0.098 (-0.034)	-0.015
답	0.202 (-0.233)	0.141 (-0.125)	0.129 (-0.030)	0.173 (0.006)	0.167 (0.006)	0.137 (0.011)	-0.030
주거용(대)	0.051 (-0.110)	0.057 (0.019)	0.038 (0.080)	0.051 (0.122)	0.054 (0.139)	0.056 (0.085)	0.002
상업용(대)	0.042 (0.002)	0.020 (0.070)	0.015 (0.096)	0.026 (0.114)	0.027 (0.092)	0.033 (0.096)	0.006
임 야	0.045 (-0.166)	0.052 (-0.115)	0.041 (-0.004)	0.045 (0.026)	0.053 (-0.073)	0.048 (-0.003)	-0.005
공 장	0.088 (-0.071)	0.092 (0.042)	0.074 (0.050)	0.073 (0.096)	0.051 (0.109)	0.056 (0.083)	0.005

주 : () 전년동월대비 증감량
자료 : 국토해양부

(그림 1-40) 7대 광역시 지가변동률 (2011년 10월)



2) 거래

■ 아파트거래

- 10월 인천지역의 아파트 거래량은 3,910건으로 전년동월대비 129건 증가, 전월대비 152건 증가
 - 규모별로 살펴보면, 전월대비 41㎡~60㎡를 제외한 나머지 면적에서 거래량 증가

〈표 1-44〉 아파트거래량

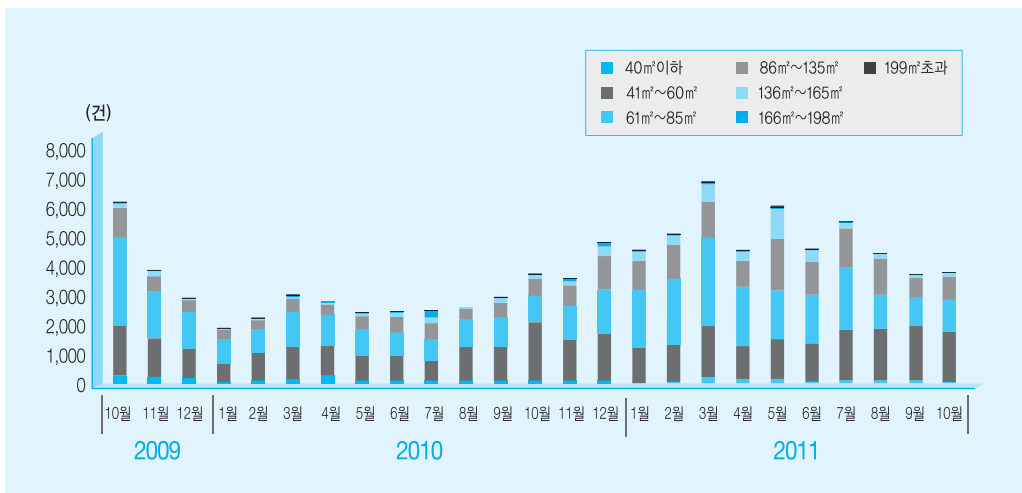
(단위 : 건)

구 분	2011년						전월대비 증 감 량
	5월	6월	7월	8월	9월	10월	
합 계	6,130 (3,705)	4,667 (2,178)	5,600 (3,034)	4,509 (1,883)	3,758 (797)	3,910 (129)	152
40㎡이하	326 (142)	199 (41)	180 (42)	217 (79)	210 (83)	240 (80)	30
41㎡~60㎡	1,318 (476)	1,292 (579)	1,706 (1,050)	1,754 (683)	1,834 (672)	1,658 (-290)	-176
61㎡~85㎡	1,649 (847)	1,656 (804)	2,145 (1,396)	1,124 (153)	957 (-25)	1,067 (135)	110
86㎡~135㎡	1,742 (1,269)	1,097 (548)	1,345 (755)	1,236 (890)	641 (140)	769 (195)	128
136㎡~165㎡	967 (871)	362 (170)	191 (4)	157 (57)	106 (-62)	156 (21)	50
166㎡~198㎡	71 (45)	30 (10)	25 (-212)	9 (9)	7 (-11)	7 (-21)	0
199㎡초과	57 (55)	31 (26)	8 (-1)	12 (12)	3 (0)	13 (9)	10

주 : () 전년동월대비 증감량

자료 : 국토해양부

(그림 1-41) 규모별 아파트 거래량 추이(2011년 10월)



■ 토지거래

- 10월 인천지역 토지거래는 9,140건으로 전년동월대비 13.9% 증가, 전월대비 7.0% 증가
 - 토지거래 면적은 2,844천㎡로 전년동월대비 57.7% 증가, 전월대비 49.3% 증가

〈표 1-45〉 토지 거래

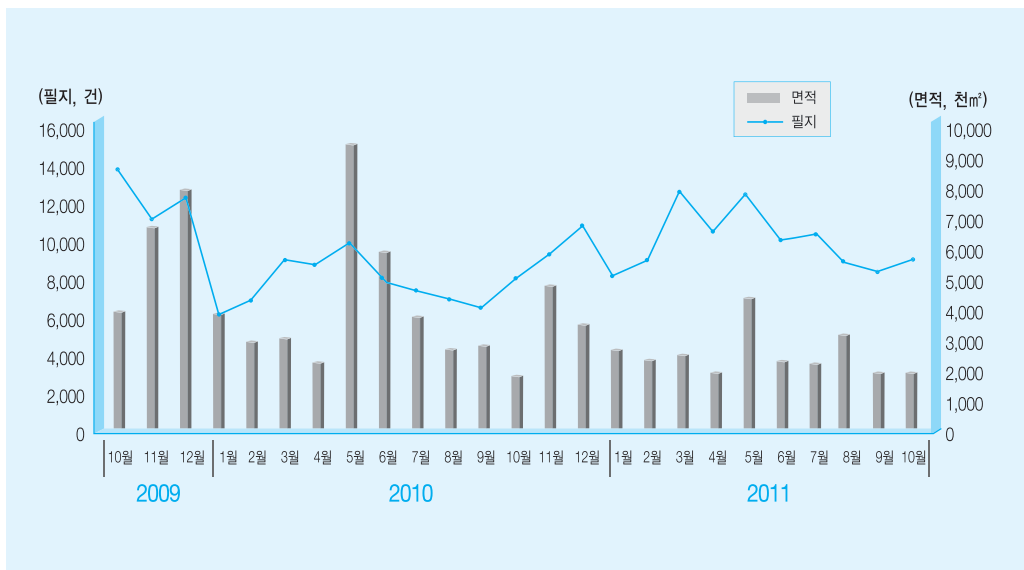
(단위 : 건, 천㎡, %)

구 분	2011년						전월대비 증 감 률
	5월	6월	7월	8월	9월	10월	
필 지	12,659 (26.3)	10,158 (27.7)	10,517 (39.7)	9,055 (29.4)	8,539 (28.6)	9,140 (13.9)	7.0
면 적	4,511 (-52.5)	2,469 (-58.7)	2,367 (-39.5)	3,259 (16.3)	1,905 (-34.1)	2,844 (57.7)	49.3

주 : () 전년동월대비 증감률

자료 : 국토해양부

(그림 1-42) 토지거래 필지 및 면적 추이



■ 미분양현황

- 10월 인천지역 미분양 공동주택은 3,724세대
 - 전년동월대비 403세대 감소, 전월대비 1세대 증가

〈표 1-46〉 공동주택 미분양 현황

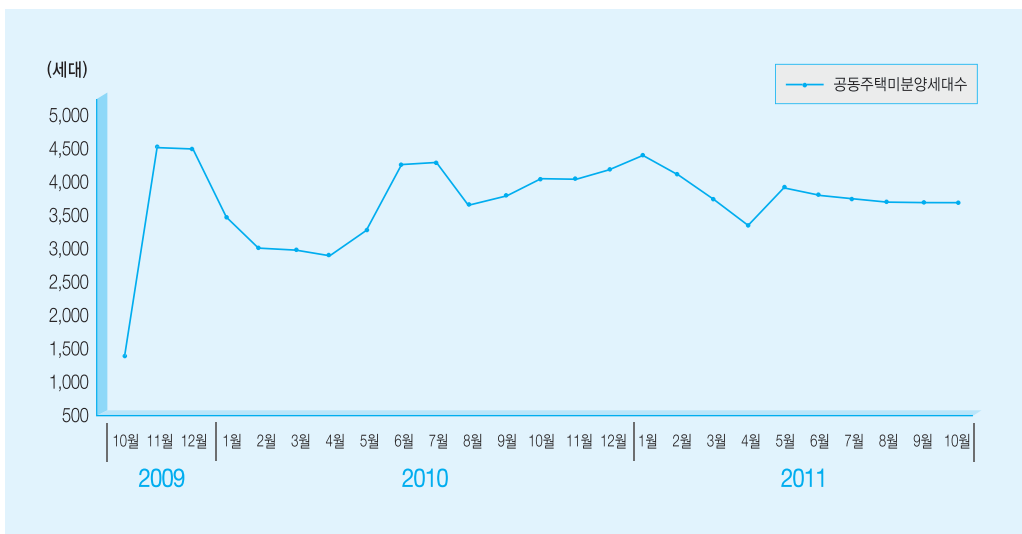
(단위 : 세대)

구 분	2011년						전월대비 증 감 량
	5월	6월	7월	8월	9월	10월	
미 분 양 공동주택수	3,945 (645)	3,821 (-499)	3,749 (-595)	3,730 (-11)	3,723 (-124)	3,724 (-403)	1

주 : () 전년동월대비 증감량

자료 : 국토해양부

(그림 1-43) 공동주택 미분양 추이



8. 금융

■ 어음부도율 및 부도법인수

- 10월 인천지역 어음부도율(전자결제조정후)은 0.02%로 전년동월대비 0.01%p 감소, 전월대비 0.01%p 증가
 - 전국 어음부도율은 전년동월대비 0.01%p 감소, 전월대비 보합
- 10월 인천지역 부도법인수는 7개로 전년동월대비 16.7% 증가, 전월대비 133.3% 증가
 - 전국 부도법인수는 80개로 전년동월대비 16.7% 감소, 전월대비 12.7% 증가

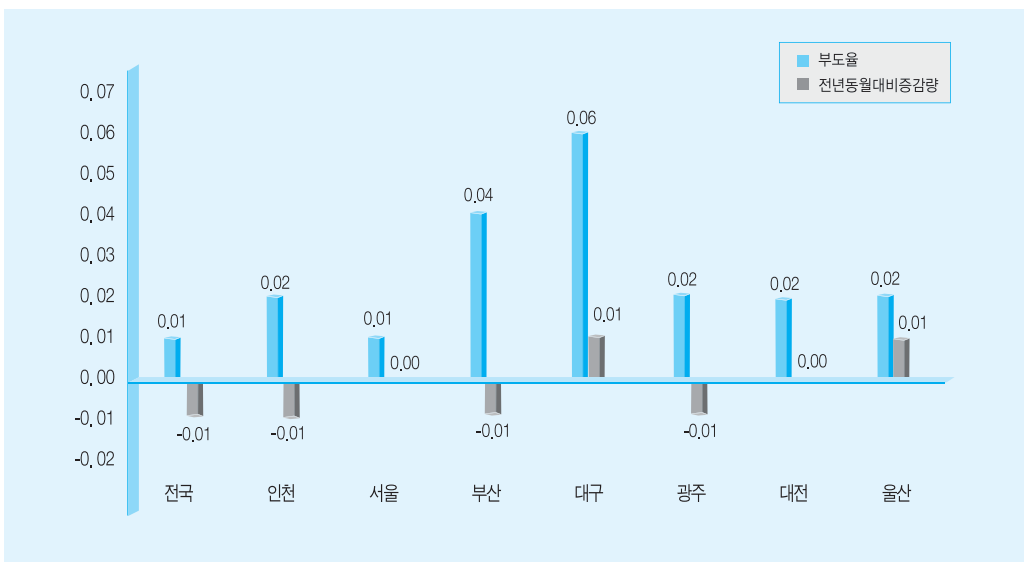
〈표 1-47〉 어음 부도율 및 부도법인수

(단위 : %, 개, %p)

구 분		2011년						전월대비 증감채(률)
		5월	6월	7월	8월	9월	10월	
어 음 부도율	전 국	0.02 (-0.01)	0.04 (0.00)	0.02 (-0.01)	0.01 (-0.03)	0.01 (-0.02)	0.01 (-0.01)	0.00
	인 천	0.01 (-0.02)	0.02 (-0.04)	0.02 (-0.02)	0.02 (-0.03)	0.01 (-0.04)	0.02 (-0.01)	0.01
부 도 법인수	전 국	86 (-10.4)	77 (-17.2)	67 (-20.2)	68 (-26.9)	71 (-11.3)	80 (-16.7)	12.7
	인 천	5 (150.0)	1 (-87.5)	1 (-83.3)	4 (-20.0)	3 (0.0)	7 (16.7)	133.3

주 : 어음부도율은 증감차, 부도법인수는 증감률을 나타냄, () 전년동월대비 값
자료 : 중소기업청

(그림 1-44) 7대 광역시 어음부도율 (2011년 10월)



■ 신설법인수

- 10월 전국 신설법인수는 5,074개로 전년동월대비 5.2% 증가, 전월대비 6.4% 증가
- 10월 인천 신설법인수는 225개로 전년동월대비 26.4% 증가, 전월대비 4.7% 감소
- 10월 전국 7대 도시 신설법인 동향을 살펴보면 인천의 신설법인수는 서울, 부산에 이어 세 번째로 높은 수준

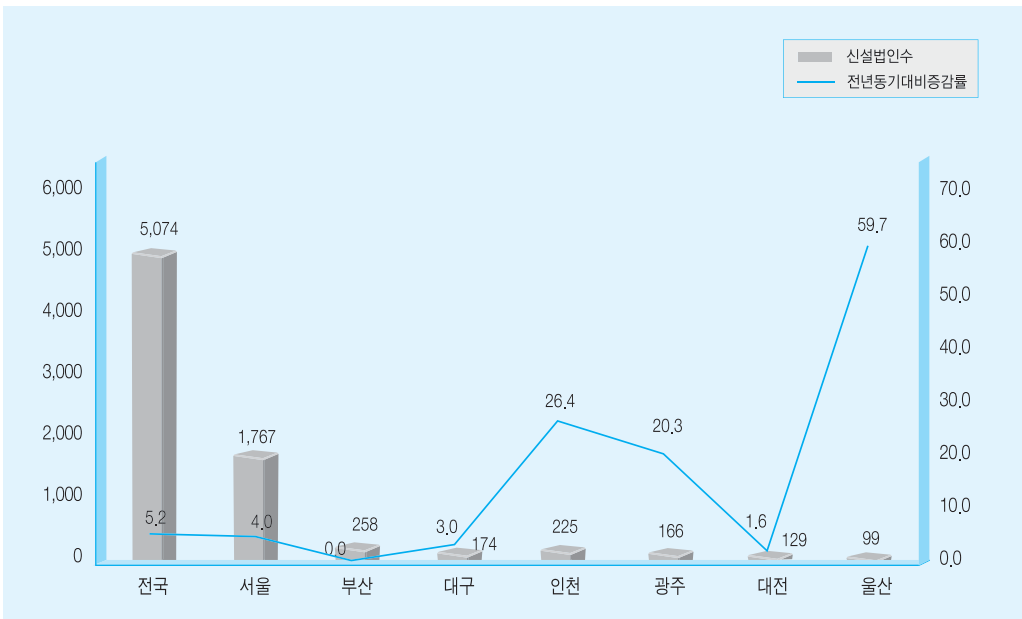
〈표 1-48〉 신설법인수 추이

(단위 : 개, %)

구 분	2011년						전월대비 증 감 률
	5월	6월	7월	8월	9월	10월	
전 국	5,189 (13.7)	5,987 (9.9)	5,639 (7.2)	5,126 (11.3)	4,770 (16.5)	5,074 (5.2)	6.4
인 천	210 (10.5)	227 (2.3)	248 (10.7)	207 (29.4)	236 (46.6)	225 (26.4)	-4.7

주 : () 전년동월대비 증감률
자료 : 중소기업청

(그림 1-45) 7대 광역시 신설법인 (2011년 10월)





INCHEON ECONOMIC T R E N D

제2장 국내 경제 동향

1. 경기종합지수(CI)	61
2. 생산	62
3. 소비	64
4. 수출 및 수입	65
5. 고용	66
6. 물가	67
7. 부동산	68
8. 금융	70

국내경제동향 요약

■ 경기종합지수(CI)

- 10월 동행지수 순환변동치는 전월대비 0.2%p 하락, 선행지수 전년동월비는 전월대비 1.0%p 상승

■ 생산

- 10월 광공업 생산은 반도체 및 부품 등의 호조로 전월대비 5.1% 증가, 전년동월대비 6.2% 증가
- 10월 국내 건설기성(불변)은 토목공사 건축·토목공사가 모두 호조 전월대비 3.1% 증가

■ 소비

- 10월 소매판매는 물가상승세 둔화 등으로 음식료 등 비내구재 판매가 증가하면서 3개월 만에 전월대비 증가세로 전환

■ 수출입

- 10월 수출은 467억 달러로 전년동월대비 13.2% 증가
- 10월 수입은 전년동월대비 10.5% 증가한 467억달러

■ 고용

- 11월 취업자는 전년동월대비 48만명 증가, 전년동월대비 2.0% 상승

■ 물가

- 11월 소비자물가는 전월대비 0.1% 상승, 전년동월대비 4.2% 상승
- 생활물가는 전월대비 보합, 전년동월대비 4.5% 상승

■ 부동산

- 11월 전국 주택매매가격은 전월대비 0.4% 상승, 전세가격 상승률은 0.6%로 전월 대비 둔화
- 10월 전국 자가변동률은 전월대비 0.095%p 상승
- 10월 전국 아파트 거래량은 75,542건으로 전월대비 6,454건 증가, 토지거래량은 전년동월대비 10.3% 증가(필지수 기준)

■ 금융

- 11월말 원/달러 환율은 1,150.3원으로 전월말 대비 4.1% 상승, 원/100엔 환율은 1,475.7원으로 전월말 대비 1.2% 상승
- 11월 전월대비 콜금리 증감차는 0.02%p 증가, CD(91일)금리 0.02%p 하락, 국고채(3년) 0.08%p 하락, 국고채(5년) 0.07%p 하락, 회사채(3년) 0.05%p 하락

제2장 국내 경제 동향

1. 경기종합지수(CI : composite indexes of business indicators)

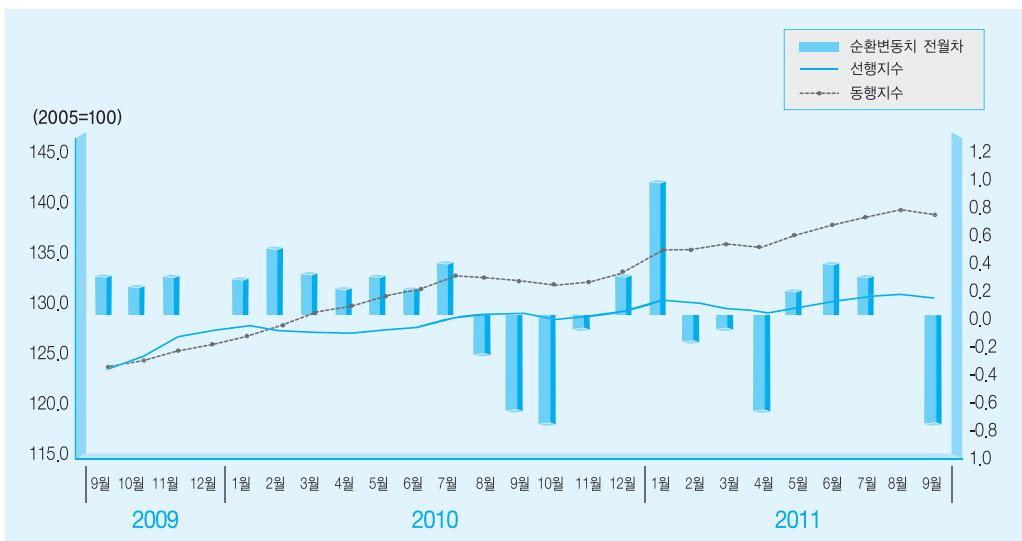
- 10월 동행지수 순환변동치는 전월대비 0.2%p 하락
 - 수입액 전월대비 증가, 광공업생산지수, 건설기성액, 내수출하 지수 등 6개 지표 감소
- 10월 선행지수 전년동월비는 전월대비 1.0%p 상승
 - 금융기관유동성 전월대비 증가, 소비자기대지수, 기계수주액, 건설수주액 등 7개 지표 감소

〈표 2-1〉 경기종합지수(CI)

구 분	2011년					
	5월	6월 ^p	7월 ^p	8월 ^p	9월 ^p	10월 ^p
동행종합지수 (전월비, %)	0.8	0.8	0.7	0.4	-0.4	0.1
– 순환변동치	100.3	100.6	100.9	100.9	100.1	99.8
선행종합지수 (전월비, %)	0.4	0.5	0.4	0.2	-0.2	-0.2
– 전년동월비 (%)	1.3	1.7	2.0	1.0	1.5	1.0

자료 : 통계청, 기획재정부 월간경제동향(2011년 12월호)

(그림 2-1) 경기종합지수 추이



2. 생산

(1) 광공업 생산

- 10월 광공업 생산은 반도체 및 부품 등의 호조로 전월대비 5.1% 증가, 전년동월대비 6.2% 증가
- 전월대비 반도체 및 부품, 화학제품 등 증가, 자동차, 영상음향통신 등 감소
- 제조업 재고가 전월대비 3.2% 증가, 재고/출하비율이 전월에 비해 5.4%p 상승
 - 재고는 전월대비 반도체 및 부품, 화학제품 등이 증가 컴퓨터, 기계장비 등 감소
 - 출하는 전월대비로 석유정제, 화학제품 등 증가, 자동차, 반도체 및 부품 등 감소

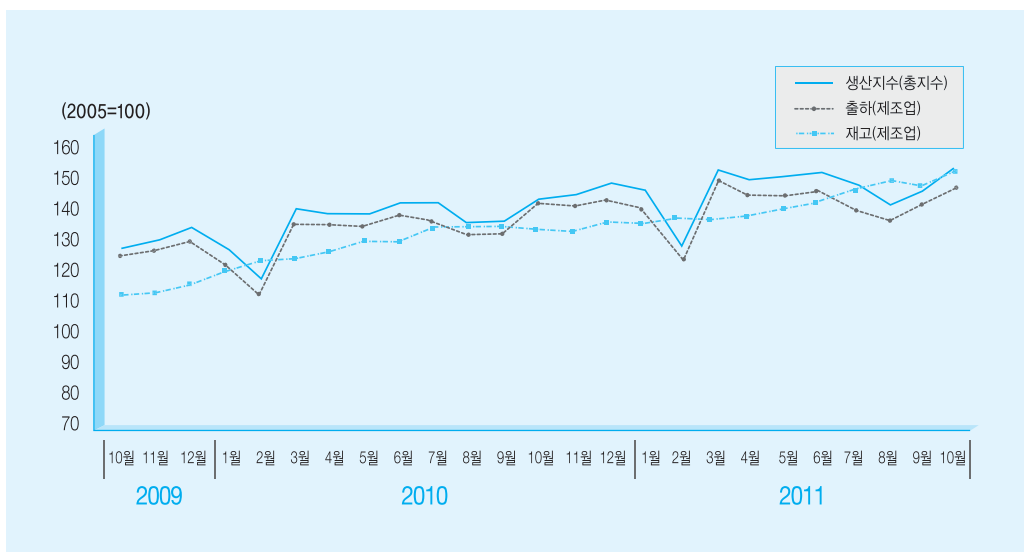
〈표 2-2〉 광공업 생산 추이

(전년동월대비, %, %P)

구 분	2011년					
	5월	6월	7월 ^P	8월 ^P	9월 ^P	10월 ^P
전 산업생산	8.2	6.6	3.9	4.7	6.8	6.2
제조업 생산	8.4	6.6	3.9	4.7	7.0	5.1
– 출하	8.4	5.9	3.1	4.5	7.5	4.0
– 재고	7.8	10.1	9.9	12.0	10.4	14.7
평균가동률	-0.8	-0.6	-0.6	0.8	0.1	-0.2
생산능력	5.7	5.1	4.4	3.6	3.8	4.0

자료 : 통계청, 기획재정부 월간경제동향(2011년 12월호)

(그림 2-2) 전 산업 및 제조업 산업 활동 추이



(2) 건설업

- 10월 국내 건설기성(불변)은 토목공사 건축·토목공사가 모두 호조 전월대비 3.1% 증가
- 건설투자는 미분양감소 등 주택시장 회복조짐, 건설수주·건축허가면적·주택인허가 등 선행 지표의 양호한 흐름 등을 감안할 때 부진세가 완화될 전망
 - 건설기업 심리 위축은 투자 제약요인으로 작용할 가능성

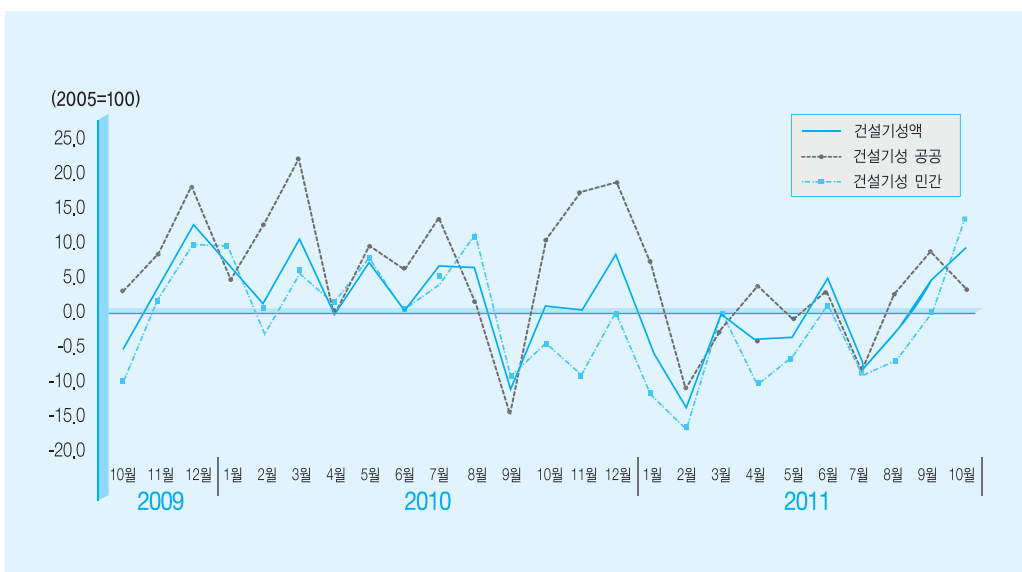
〈표 2-3〉 건설투자 추이(경상)

(전년동기비, %)

구 분	2011년					
	5월	6월 ^p	7월 ^p	8월 ^p	9월 ^p	10월 ^p
건설기성	-4.0	4.7	-8.8	-3.2	4.2	9.2
공공	-0.8	2.9	-9.3	2.4	9.0	3.4
민간	-6.9	1.1	-8.5	-6.8	-0.0	13.8
건설수주	-22.5	13.3	-34.6	75.4	-5.0	56.3
공공	11.3	-17.6	-55.5	13.4	99.3	93.7
민간	-33.4	41.1	-9.3	103.9	-32.2	42.9

자료 : 통계청, 기획재정부 월간경제동향(2011년 12월호)

(그림 2-3) 건설기성액 투자 추이



3. 소비

- 10월 소매판매는 물가상승세 둔화 등으로 음식료 등 비내구재 판매가 증가하면서 3개월 만에 전월 대비 증가세로 전환
 - 전년동월대비로는 내구재, 승용차 판매가 감소
 - 자동차 등 내구재와 준내구재 판매는 전월대비 소폭 감소

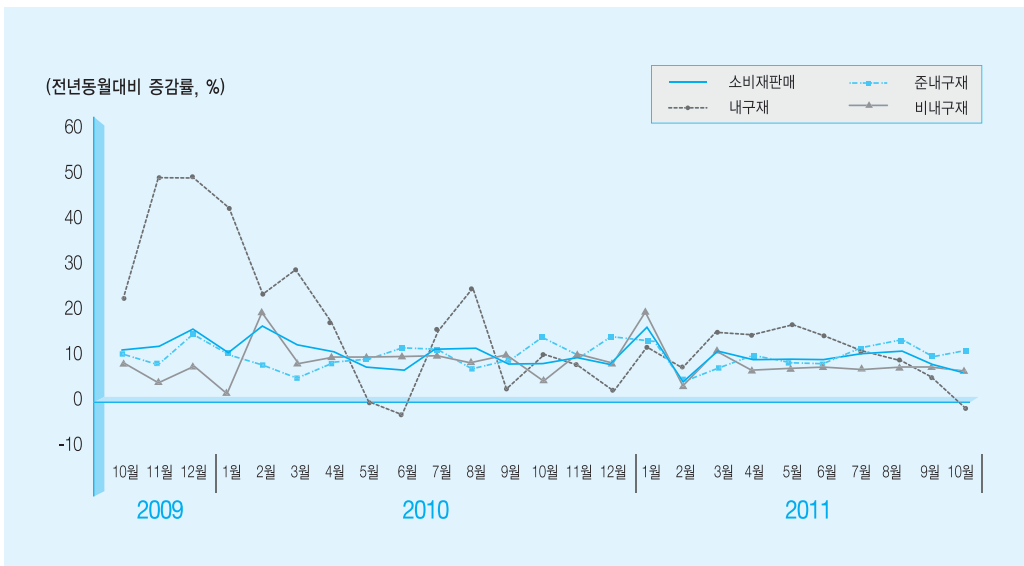
〈표 2-4〉 소비재판매

(판매액지수 기준, 전년동기비, %)

구 분	2011년					
	5월	6월 ^p	7월 ^p	8월 ^p	9월 ^p	10월 ^p
소비재판매	9.4	9.4	10.4	10.7	7.6	6.0
내구재	16.7	13.8	10.8	8.6	4.7	-1.5
- 승용차판매	14.1	13.1	12.1	8.4	8.6	-6.0
준내구재	8.2	7.3	7.1	7.3	7.4	6.3
비내구재	7.5	8.5	11.8	13.3	9.1	10.4

자료 : 통계청, 기획재정부 월간경제동향(2011년 12월호)

(그림 2-4) 소비재 판매 추이



4. 수출입

- 10월 수출은 467억 달러로 전년동월대비 13.2% 증가
 - 작년 10월에 수출이 크게 증가했던 기저효과 등으로 전년동월대비 증가율이 낮아졌으나 일평균 수출은 9월과 유사한 수준
 - 품목별로는 단가하락으로 반도체 수출 감소, 석유제품, 철강 자동차 등 높은 증가(전년동월대비)
- 10월 수입은 전년동월대비 10.5% 증가한 467억달러
 - 국제원자재가격 하락, 환율상승 등으로 전월에 비해 원자재 수입이 줄어들면서 전년동월대비 증가세 둔화

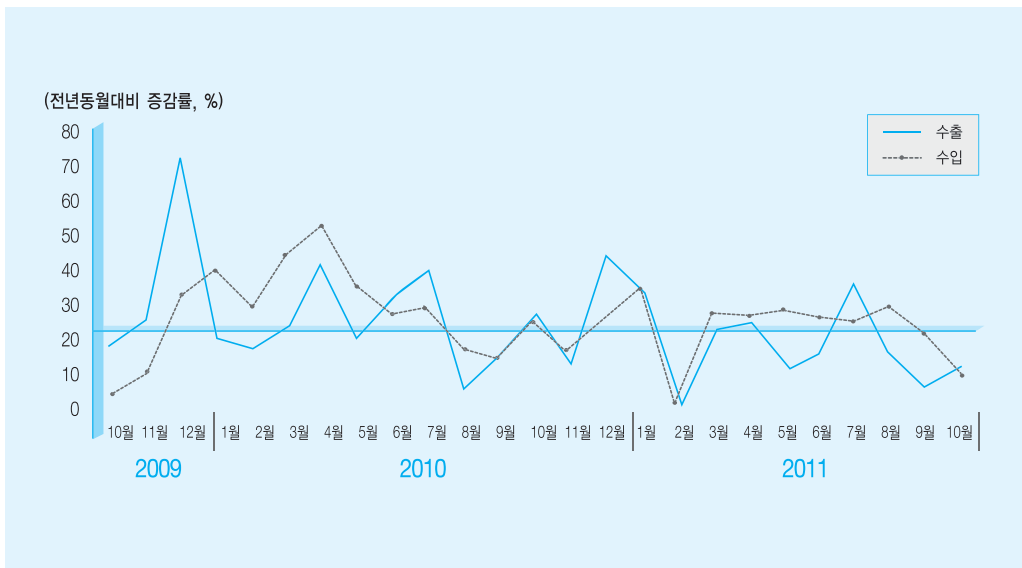
〈표 2-5〉 수출입 동향

(단위 : 억달러, %)

구 분	2011년						전월대비 증 감 률
	5월 ^p	6월 ^p	7월 ^p	8월 ^p	9월 ^p	10월 ^p	
수 출	474 (12.8)	467 (15.6)	490 (34.2)	458 (16.1)	465 (7.4)	467 (13.2)	0.4
수 입	453 (28.5)	449 (26.7)	443 (25.6)	454 (29.7)	453 (22.3)	467 (10.5)	-5.6

주 : () 전년동월대비 증감률
자료 : 무역협회

(그림 2-5) 수출입 증가율 추이



5. 고용

- 11월 취업자는 전년동월대비 48만명 증가, 전년동월대비 2.0% 상승
 - 서비스업 중심의 취업자 증가세 지속
 - 농림어업 5개월 연속 감소, 건설업 상승세 확대

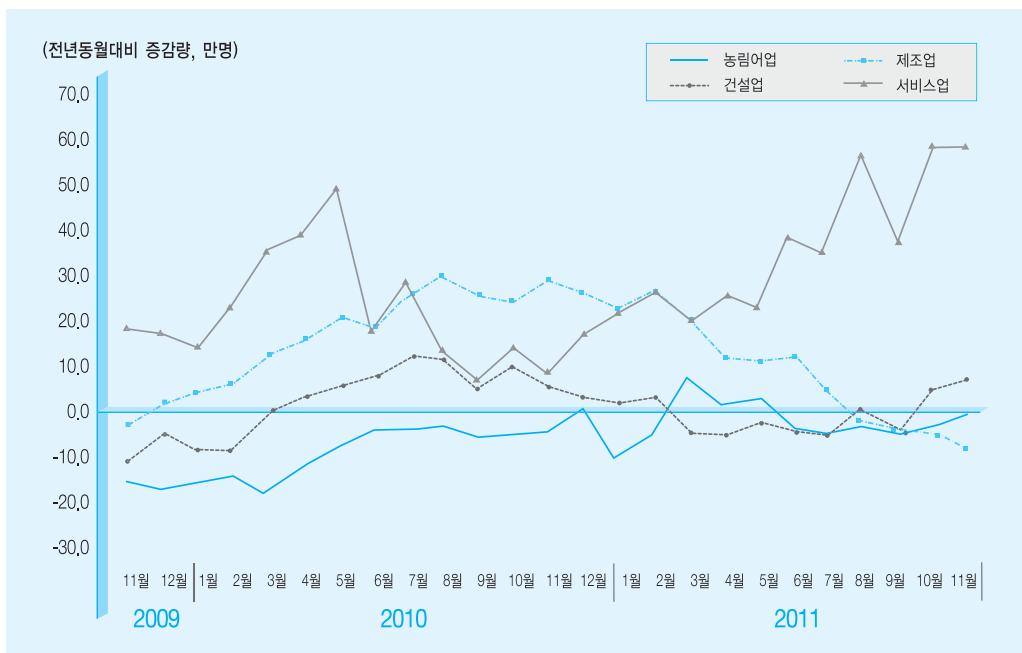
〈표 2-6〉 산업별 취업자 증감량 추이

(전년동월대비, 만명)

구 분	2011년					
	6월	7월	8월	9월	10월	11월
취업자증감	47.2	33.5	49.0	26.4	50.1	48.0
농림어업	-2.9	-5.5	-3.9	-5.9	-3.3	-1.2
제조업	11.8	3.9	-2.7	-4.8	-5.4	-8.5
건설업	-4.1	-5.6	-0.1	-5.0	4.1	6.6
서비스업	39.0	35.5	56.4	37.9	59.2	58.1

자료 : 통계청, 기획재정부 월간경제동향(2011년 12월)

(그림 2-6) 산업별 취업자수 증감률 추이



6. 물가

- 11월 소비자물가는 전월대비 0.1% 상승, 전년동월대비 4.2% 상승
- 농축수산물 가격과 외식비 등 개인서비스 요금은 안정세를 보였으나, 고춧가루 등 일부농산물과 가공식품 등은 상승
 - 농축수산물은 수급 정상화로 농축수산물 가격은 전반적으로 하락, 쌀, 고춧가루 등 작황이 부진한 일부 농산물은 상승세 지속
 - 공업제품은 석유제품은 환율하락으로 소폭 하락했으나, 가공식품, 섬유제품 등의 가격 상승으로 전월대비 상승폭 확대
 - 집세는 전세수요 증가 등으로 강세 지속
 - 개인서비스는 학교급식비 인하 등의 영향으로 안정세 지속
- 생활물가는 전월대비 보합, 전년동월대비 4.5% 상승

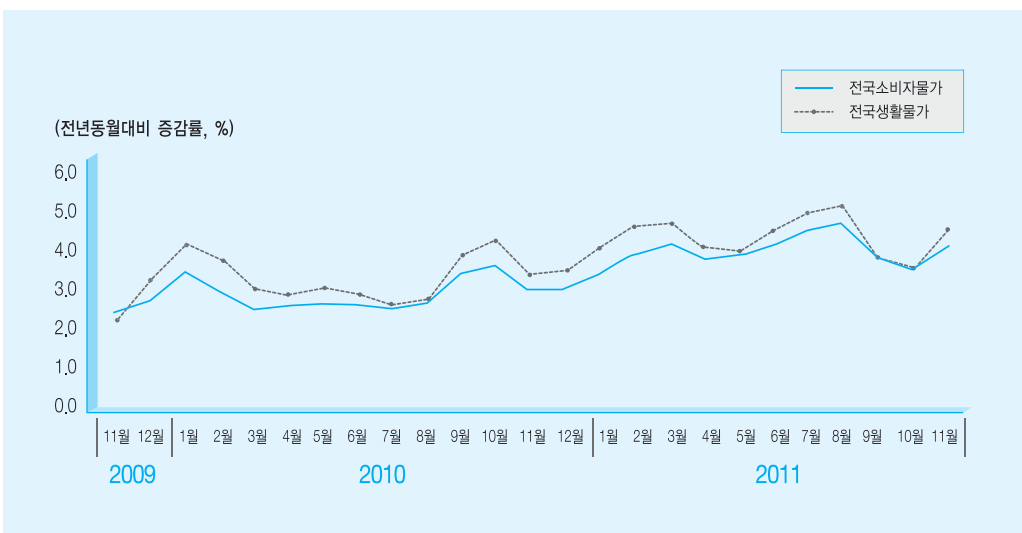
〈표 2-7〉 소비자물가 동향

(전월대비, %)

구 분	2011년						전년동월대비 증 감 율
	6월	7월	8월	9월	10월	11월	
소비자물가	0.2	0.5	0.7	-0.1	-0.2	0.1	4.2
생활물가	0.1	0.6	0.9	-0.1	-0.3	0.0	4.5

자료 : 통계청, 기획재정부 월간경제동향(2011년 12월)

(그림 2-7) 물가 추이



7. 부동산

■ 가격

- 2011년 6월 부동산가격지수 100으로 변경되었음
- 11월 전국 주택매매가격은 전월대비 0.4% 상승
 - 수도권은 보합에서 하락세로 전환
 - 지방은 부산, 대구, 충남, 울산 등 상승폭 확대
- 11월 전세가격 상승률은 0.6%로 전월 대비 둔화
 - 서울, 경기, 수도권 등 상승세 대폭 감소

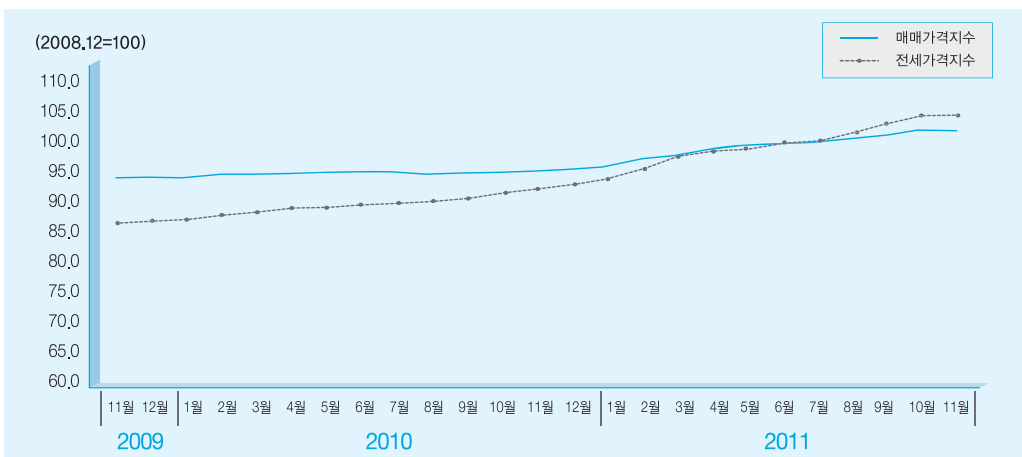
〈표 2-8〉 주택가격종합지수

(전월비, %)

구 분	2011년					
	6월	7월	8월	9월	10월	11월
매매가격	0.5	0.4	0.5	0.6	0.4	0.4
전세가격	0.7	0.8	1.1	1.4	0.9	0.6

자료 : 국민은행, 기획재정부 월간경제동향(2011년 12월)

(그림 2-8) 주택가격종합지수 추이



- 10월 전국 지가변동률은 전월대비 0.095%p 상승

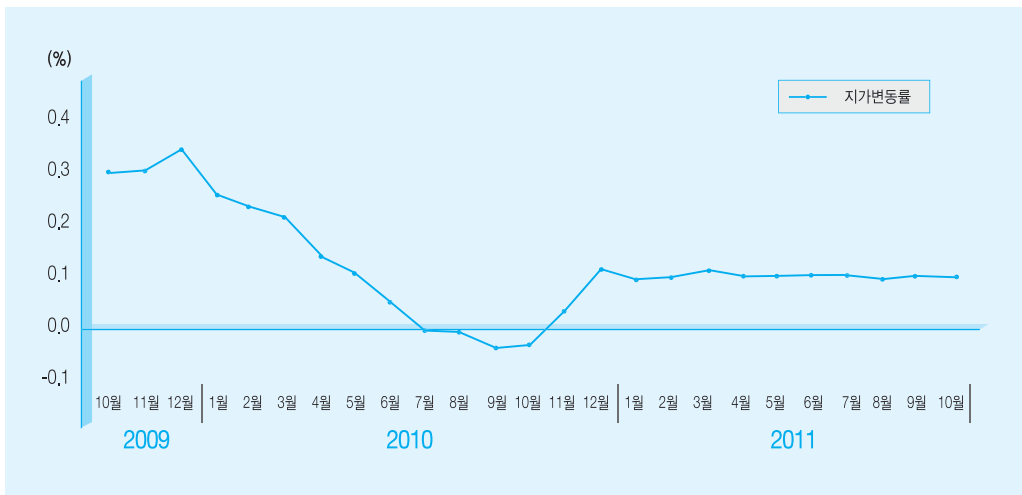
〈표 2-9〉 지가변동률

(단위 : %)

구 분	2011년					
	5월	6월	7월	8월	9월	10월
지가변동률	0.097	0.100	0.101	0.094	0.094	0.095

자료 : 국토해양부

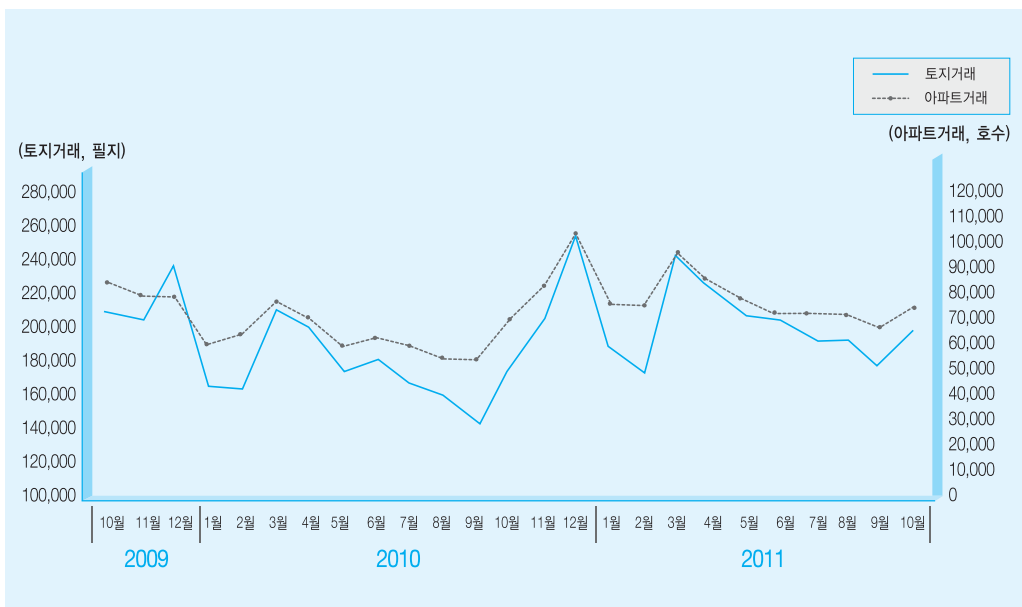
(그림 2-9) 자가변동률 추이



■ 거래

- 10월 전국 아파트 거래량은 75,542건으로 전월대비 6,454건 증가
– 최근 3년간 전년 동월대비 0.6% 감소
- 10월 토지거래량은 전년동월대비 10.3% 증가(필지수 기준)

(그림 2-10) 토지거래 및 아파트 거래 추이



8. 금융

■ 외환시장

- 11월말 원/달러 환율은 1,150.3원으로 전월말 대비 4.1% 상승
 - 이탈리아 · 스페인 국채금리 상승 등에 따른 재정위기 확산 우려 등으로 상승세
- 11월말 원/100엔 환율은 1,475.7원으로 전월말 대비 1.2% 상승
 - 일본 정부의 외환시장 개입에도 불구하고 유로존 우려에 따른 엔화 강세가 지속

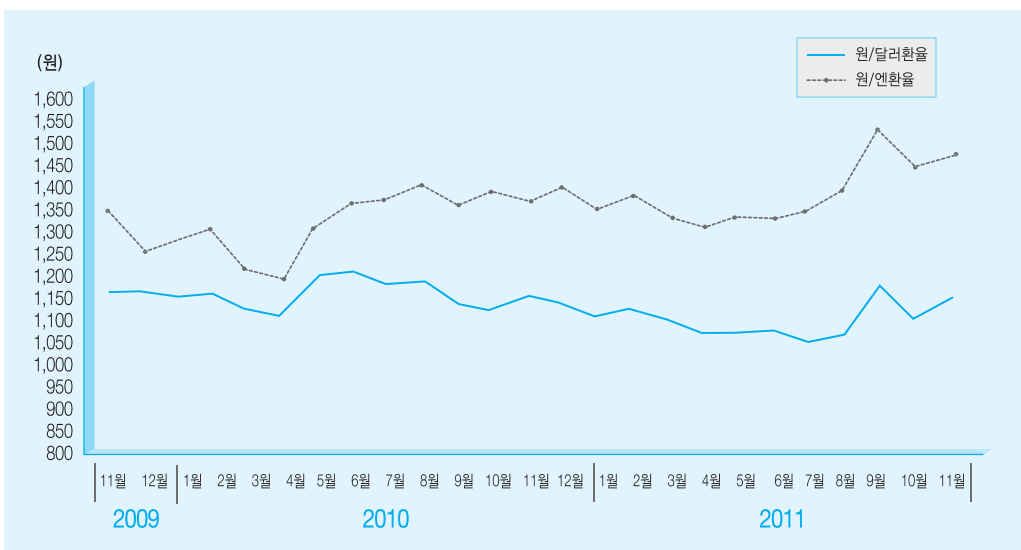
〈표 2-10〉 환율 동향

(기말기준, 원, %)

구 분	2011년						전월대비 증 감 률
	6월	7월	8월	9월	10월	11월	
원/달러	1,078.1	1,052.6	1,071.7	1,179.5	1,104.5	1,150.3	4.1
원/엔	1,335.7	1,353.2	1,396.8	1,536.6	1,458.0	1,475.7	1.2

자료 : 한국은행

(그림 2-11) 주요 환율 추이



■ 채권시장

• 11월 금리는 국고채 5년물 기준 14bp 하락

- 유럽 재정위기 확산 우려에 따른 안전자산 선호 강화, 외국인 국채 선물 매수세 유입, 미 국채금리 하락 등으로 하락

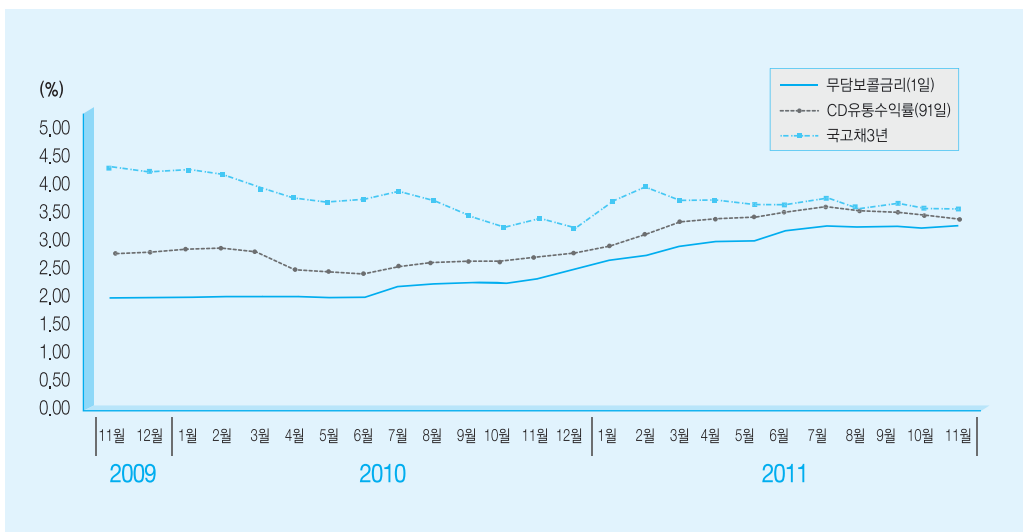
〈표 2-11〉 금리 동향

(단위 : 기말, %, %p)

구 분	2011년						전월대비 증 감 차
	6월	7월	8월	9월	10월	11월	
콜금리(1일)	3.20	3.26	3.25	3.25	3.24	3.26	0.02
CD(91일물)	3.53	3.59	3.59	3.58	3.58	3.56	-0.02
국고채(3년)	3.65	3.75	3.57	3.45	3.47	3.39	-0.08
국고채(5년)	3.92	3.92	3.3	3.56	3.60	3.53	-0.07
회사채(3년)	4.40	4.48	4.29	4.24	4.29	4.24	-0.05

자료 : 한국은행

(그림 2-12) 주요 금리지표 추이





INCHEON ECONOMIC T R E N D

제3장 세계 경제 동향

1. 미국	75
2. 중국	76
3. 일본	77
4. 유로지역	78

세계경제동향 요약

■ 미국

- 미국 경제는 11년 3/4분기 성장률이 2.0%로 속보치에 비해 하향 조정

■ 중국

- 중국 경제는 글로벌 경기둔화 등으로 수출 증가세가 크게 둔화

■ 일본

- 일본 경제는 3/4분기 성장률이 1.5%(전기비)를 기록하며, 4분기만에 (+)로 전환하였으나, 유럽 재정위기, 태국 홍수 등으로 10월 수출 감소

■ 유로지역

- 유로 경제는 소비자물가의 오름세가 지속되는 가운데, 산업생산·소매판매가 감소로 전환하고 수출 증가세는 둔화되는 모습

제3장 세계 경제 동향

1. 미국

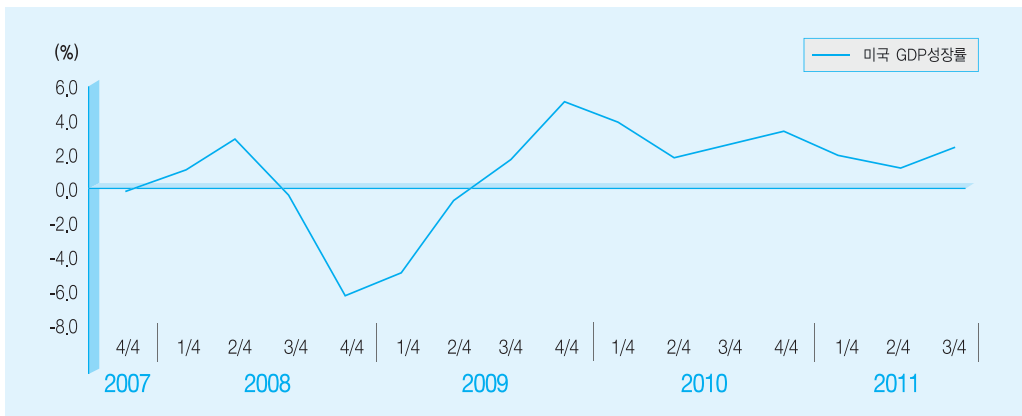
- 미국 경제는 11년 3/4분기 성장률이 2.0%로 속보치에 비해 하향 조정되었으나 소비, 생산, 고용 등 경제지표가 개선되며 회복 흐름을 지속
 - 유럽 재정위기에 따른 금융시장 불안 등으로 크게 하락하였던 소비심리가 개선, 소매판매도 증가
 - 주택시장은 여전히 부진한 모습이나 고용시장은 실업률이 큰 폭으로 하락하는 등 회복세가 강화되는 모습

〈표 3-1〉 미국의 경제 지표

구 분	2011년 ^p					
	1/4	2/4	3/4	8월	9월	10월
실질GDP (전기비연율,%)	1.8	1.3	2.5	-	-	-
산업생산 (전기비,%)	1.1	0.1	1.3	0.2	0.2	0.7
개인소비지출 (전기비,%)	2.6	1.5	1.2	0.2	0.6	0.1
기존주택판매 (전기비,%)	8.2	-4.9	-0.1	7.7	-3.0	1.4
실업률 (계절조정,%)	8.9	9.1	9.1	9.1	9.1	8.6
소비자물가 (전년동기비,%)	1.3	1.0	0.8	0.4	0.3	-0.1

자료 : 기획재정부 월간경제동향(2011년 12월)

(그림 3-1) 미국 GDP 성장률 추이



2. 중국

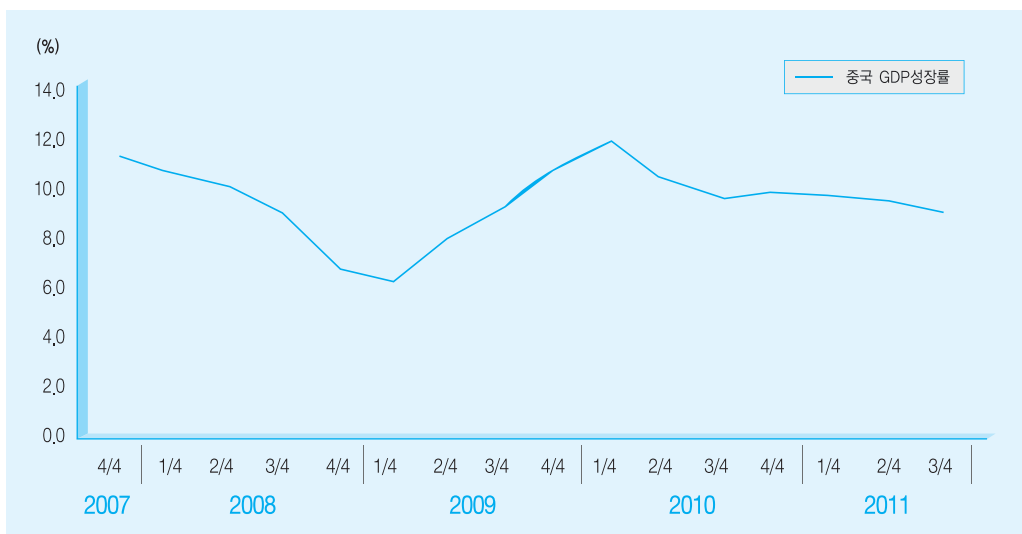
- 중국 경제는 글로벌 경기둔화 등으로 수출 증가세가 크게 둔화되었으며, 10월 제조업 PMI도 33개월래 최저치 기록
- 중국 인민은행은 대외여건 악화, 성장세 둔화 등에 대응하기 위해 지급준비율을 50b인하

〈표 3-2〉 중국의 경제 지표

구 분	2011년 ^a					
	1/4	2/4	3/4	8월	9월	10월
실질GDP (전년동기비,%)	9.7	9.5	9.1	—	—	—
산업생산 (전년동기비,%)	14.9	13.9	13.8	13.5	13.8	13.2
도시고정자산투자 (전년누계비,%)	32.5	27.0	28.0	28.1	28.0	28.7
소매판매 (전년동기비,%)	17.1	18.2	17.2	17.0	17.7	17.2
수출(전년동기비,%)	26.4	22.0	20.5	24.5	17.1	15.9
소비자물가 (전년동기비,%)	4.9	5.7	6.3	6.2	6.1	5.5
생산자물가 (전년동기비,%)	7.0	6.9	7.1	7.3	6.5	5.0

자료 : 기획재정부 월간경제동향(2011년 12월)

(그림 3-2) 중국의 GDP 성장률 추이



3. 일본

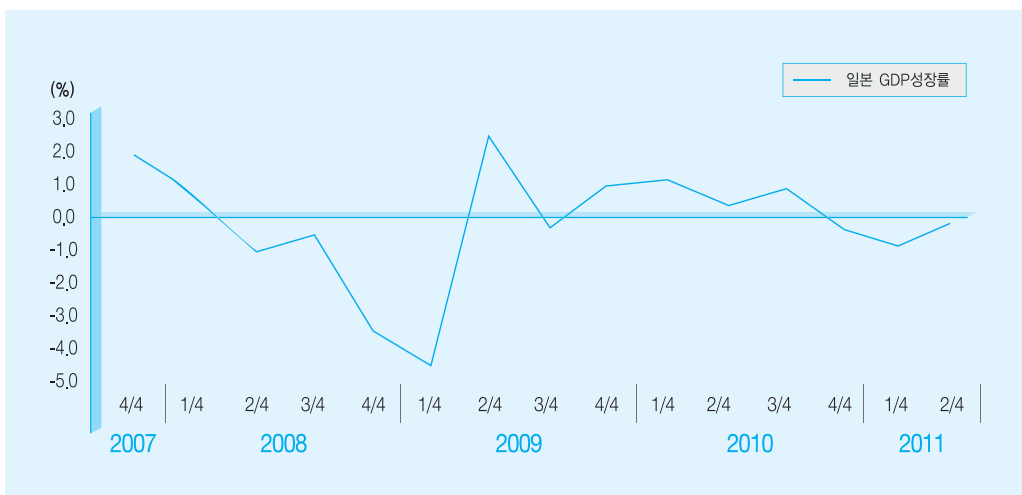
- 일본 경제는 3/4분기 성장률이 1.5%(전기비)를 기록하며, 4분기만에 (+)로 전환하였으나, 유럽 재정 위기, 태국 홍수 등으로 10월 수출 감소
 - 일본 정부는 12.1조엔 규모의 3차 추경예산안을 마련

〈표 3-3〉 일본의 경제 지표

구 분	2011년 ^a					
	1/4	2/4	3/4	8월	9월	10월
실질GDP (전기비,%)	-0.9	-0.5	-	-	-	-
산업생산 (전기비,%)	-2.0	-4.0	4.0	0.8	-4.0	2.4
소매판매 (전년동기비,%)	-3.0	-1.7	-	-2.6	-1.2	1.9
수출 (전년동기비,%)	2.4	-8.0	-	2.8	2.3	-3.8
소비자물가 (전년동기비,%)	-1.4	-0.9	-	0.2	0.0	-0.2

자료 : 기획재정부 월간경제동향(2011년 12월)

(그림 3-3) 일본의 GDP 성장률 추이



4. 유로지역

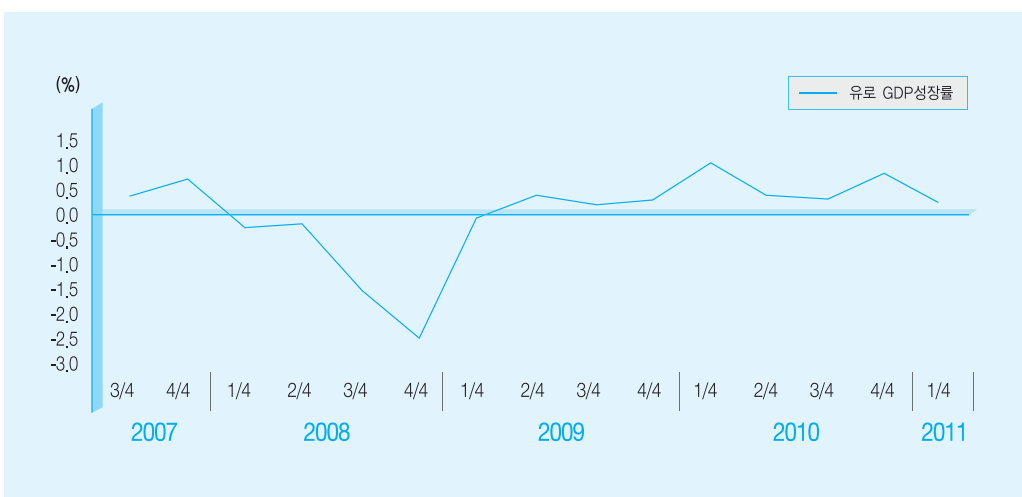
- 유로 경제는 소비자물가의 오름세가 지속되는 가운데, 산업생산·소매판매가 감소로 전환하고 수출 증가세는 둔화되는 모습
 - EU 집행위는 금융시장 불안, 세계경제 둔화 등으로 저성장세가 지속될 것으로 예상하면서 유로지역 성장률 전망을 하향 조정

〈표 3-4〉 유로지역의 경제 지표

구 분	2011년 ^p					
	1/4	2/4	3/4	8월	9월	10월
실질GDP (전기비,%)	0.8	0.2	-	-	-	-
산업생산 (전기비,%)	0.9	0.2	-	1.5	-	-
소매판매 (전기비,%)	-0.1	-0.3	-	0.1	-	-
수출 (전년동기비,%)	21.2	12.6	-	12.1	-	-
소비자물가 (전년동기비,%)	2.5	2.8	-	2.5	3.0	3.0

자료 : 기획재정부 월간경제동향(2011년 12월)

(그림 3-4) 유로지역의 GDP 성장률 추이





INCHEON ECONOMIC T R E N D

제4장 이슈경제분석

다시 보는 2011년 인천경제

- | | |
|-------------------------|----|
| 1. 2011년 인천경제 | 81 |
| 2. 2011년 주요
부문별 인천경제 | 81 |

제4장 이슈 경제분석

- 다시 보는 2011년 인천경제 -

1. 2011년 인천경제

- 2011년 인천광역시 경제는 2010년과 비교하여 임금고용의 질이 개선되었고 국가산업단지활동이 증가하였으나 물가와 주택시장은 악화되었음

2. 2011년 주요 부문별 인천경제

1) 고용

- 임금과 비임금자를 합친 전체 고용은 2011년에 135만 5천명으로 2010년 보다 3% 늘어났음
 - 2011년 임금노동자는 2010년보다 2% 증가한 103만 5천명, 비임금노동자는 5% 증가한 27만 8천명
 - 임금노동자중 상용근로자는 59만 명으로 지난해보다 5만 명이 늘어난 반면, 임시근로자와 일용근로자는 각각 2만 4천 명과 6천 명이 줄어들었음
 - 무급가족종사자는 3만 8천 명에서 4천 명이 늘어났음. 일인 기업이라 할 수 있는 자영자는 3천 명이 늘어나 17만 9천 명을 기록했으며, 자영업주가 노동자를 고용하고 있는 고용주 규모는 1만 명이 늘어나 9만 9천 명임
- 2011년 청년층(15~29세) 고용은 2010년 보다 1만 1천 명 줄어 23만 7천 명 수준임. 하지만 노년층(60세 이상) 고용은 11만 9천 명으로 지난해보다 6천 명이 증가하였음

〈표 4-1〉 2010년과 2011년 고용규모 비교

(단위 : 천명)

구분		단위	2010년 ¹⁾	2011년 ²⁾	차 이 ³⁾
전체		총계	1,317	1,355	38
종사상 지위별 취업자	비임금	소계	303	320	17
		자영업주	264	278	14
		고용주	89	99	10
		자영자	176	179	3
		무급가족종사자	38	42	4
	임금	소계	1,014	1,035	21
		상용근로자	540	590	50
		임시근로자	382	358	-24
		일용근로자	93	87	-6
	연령별 취업자				
		청년층(15~29세)	248	237	-11
		노년층(60세 이상)	113	119	6

1) 2010년은 2009년 12월부터 2010년 11월까지 12개월간의 평균임

2) 2011년은 2010년 12월부터 2011년 11월까지 12개월간의 평균임

3) 차이는 2011년 데이터에서 2010년 데이터를 뺀 값임

2) 부동산

- 2011년 동안 주택 전세지수는 2010년 보다 6% 가량 올라갔음.
 - 아파트가 6%, 단독이 3%, 연립은 5%씩 각각 증가. 하지만 매매가격은 전반적으로 하락세
 - 주택매매종합지수는 올해 1% 감소했음. 아파트는 2%, 연립은 1% 떨어졌으며 단독은 지난해 수준을 유지

〈표 4-2〉 2010년과 2011년 부동산 가격지수 비교

구분		2010년 ¹⁾	2011년 ²⁾	차 이 ³⁾
매매	종합	101	100	-1
	아파트	102	100	-2
	단독	100	100	0
	연립	100	100	-1
전세	종합	95	100	5
	아파트	94	100	6
	단독	97	100	3
	연립	95	99	5

1) 2010년은 2009년 12월부터 2010년 11월까지 12개월간의 평균임

2) 2011년은 2010년 12월부터 2011년 11월까지 12개월간의 평균임

3) 차이는 2011년 데이터에서 2010년 데이터를 뺀 값임

3) 물가

- 2011년 물가는 2010년을 기준으로 전체소비자물가가 3.40% 올랐음
 - 상품물가는 5.30%, 생활물가는 3.56%, 서비스물가는 1.91% 증가

〈표 4-3〉 2010년과 2011년 물가지수 비교

구분	2011년(%)
소비자물가	3.40
상품물가	5.30
서비스물가	1.91
생활물가	3.56

주: 2010년 12월에서 2011년 11월까지 12개월간의 평균임

4) 국가산업단지

- 남동, 주안, 부평에 총면적 1,132만㎡에 소재하고 있는 기업체수는 555개가 증가하여 올해 평균 7,395개를 기록하였음
 - 가동율 80%로 증가했으며 생산실적도 월평균 2조 4천억 원대로, 수출은 4억 6천 만 달러로 늘어났음. 월 평균 고용도 10만 명 선을 넘어섰음

〈표 4-4〉 2010년과 2011년 국가산업단지 현황 비교

구분	2010년 ¹⁾	2011년 ²⁾	차 이 ³⁾
입주업체수(개)	6,841	7,395	554
가동업체수(개)	6,485	7,028	543
가동률(%)	79	80	1
생산실적(억원)	20,225	24,033	3,808
수출실적(백만달러)	379	464	85
고용규모(명)	97,914	102,443	4,529

1) 2010년은 2009년 12월부터 2010년 11월까지 12개월간의 평균임

2) 2011년은 2010년 12월부터 2011년 11월까지 12개월간의 평균임

3) 차이는 2011년 데이터에서 2010년 데이터를 뺀 값임

5) 수출 및 수입

- 교역 규모는 30% 가량 증가했음
 - 월 평균 수출은 2011년에 20억 달러선을 넘어섰으며 수입 또한 30억 달러대로 늘어나 무역적자는 9억 달러에 육박하고 있음

〈표 4-5〉 2010년과 2011년 수출·입 비교

(단위 : 백만달러)

구분	2010년 ¹⁾	2011년 ²⁾	차 이 ³⁾
수출실적	1,667	2,193	526
수입실적	2,376	3,089	714
무역적자	708	896	188

1) 2010년은 2009년 12월부터 2010년 11월까지 12개월간의 평균임

2) 2011년은 2010년 12월부터 2011년 11월까지 12개월간의 평균임

3) 차이는 2011년 데이터에서 2010년 데이터를 뺀 값임

인천경제동향 (2011년 12월)

INCHEON ECONOMIC TREND

발행일 2011년 12월

발행 인천광역시 · 인천발전연구원

인천광역시 경제수도정책관 권순영

지역경제팀장 김복진

담당자 강미영

인천발전연구원 연구위원 조승현

연구원 최성환

주소 인천광역시 남동구 정각로 29번지 (인천광역시)

인천광역시 서구 심곡로 168 (인천발전연구원)

전화 032)440-4203 (인천광역시), 032)260-2726 (인천발전연구원)

팩스 032)440-8659 (인천광역시), 032)260-2609 (인천발전연구원)

홈페이지 www.incheon.go.kr (인천광역시)

www.idi.re.kr (인천발전연구원)

디자인 d · story

※본 간행물은 인천광역시 시청홈페이지에서 열람하실 수 있습니다.