



INCHEON ECONOMIC TREND

## 인천경제동향

2013년 4월





# CONTENTS

## 제1장 인천 경제 동향

인천경제동향 요약	2	4. 소비와 물가	34
1. 경기종합지수	7	1) 소비	34
1) 인천광역시 선행종합지수	7	2) 물가	35
2) 인천광역시 동행종합지수	10	5. 일자리	36
2. 기업 및 소비자 경기동향	13	6. 부동산	42
1) 기업경기실사지수	13	1) 가격	42
2) 소상공인 기업경기실사지수	16	2) 거래	45
3) 재래시장 경기동향	18	7. 금융	48
4) 소비자 동향지수	20	8. 수출 및 수입	50
3. 생산	22	1) 수출입 총괄	50
1) 총 산업	22	2) 수출	51
2) 산업단지	27	3) 수입	53
3) 건설업	32		

## 제2장 자동차, 항만, 공항

1. 자동차	57	3. 공항	67
2. 항만	64		

## 제3장 이달의 경제

1. 인천지역 중고자동차 수출 산업의 문제와 활성화 방안	74	2. 최신 경제용어	90
		3. 7대 특·광역시 비교	92

## 부록

자동차 산업개관	94
----------	----

## 표목차

〈표 1-1〉 인천광역시 선행종합지수	7	〈표 1-33〉 주택 매매가격지수 및 전세가격지수	43
〈표 1-2〉 인천광역시 선행종합지수 순환변동치	8	〈표 1-34〉 지가변동률	44
〈표 1-3〉 인천광역시 동행종합지수	10	〈표 1-35〉 아파트 거래량	45
〈표 1-4〉 인천광역시 동행종합지수 순환변동치	11	〈표 1-36〉 토지 거래	46
〈표 1-5〉 인천광역시 선행종합지수와 동행종합지수 최 근 추이	12	〈표 1-37〉 공동주택 미분양 현황	47
〈표 1-6〉 전국과 인천의 업황 실적 추이	13	〈표 1-38〉 어음 부도를	48
〈표 1-7〉 전국과 인천의 업황 전망 추이	14	〈표 1-39〉 산설법인수 추이	49
〈표 1-8〉 전국과 인천의 소상공인 실적	16	〈표 1-40〉 수출입 동향	50
〈표 1-9〉 전국과 인천의 소상공인 경기 전망	17	〈표 1-41〉 인천지역 주요 수출 품목	51
〈표 1-10〉 전국과 인천의 재래시장 실적	18	〈표 1-42〉 인천지역 국가별 수출 동향	52
〈표 1-11〉 전국과 인천의 재래시장 경기 전망	19	〈표 1-43〉 인천지역 품목별 수입	53
〈표 1-12〉 경제 인식 조사	20	〈표 1-44〉 인천지역 국가별 수입 동향	54
〈표 1-13〉 경제 전망 조사	21	〈표 2-1〉 자동차 생산과 판매	57
〈표 1-14〉 전국과 인천의 총 산업 생산지수 추이	22	〈표 2-2〉 자동차 업체별 생산	58
〈표 1-15〉 전국과 인천의 제조업 생산지수 추이	23	〈표 2-3〉 자동차 업체별 국내 판매	60
〈표 1-16〉 전국과 인천의 제조업 출하지수 추이	24	〈표 2-4〉 자동차 업체별 수출	62
〈표 1-17〉 전국과 인천의 제조업 재고지수 추이	25	〈표 2-5〉 인천항 선박 입출항	64
〈표 1-18〉 전국과 인천의 제조업 재고를 추이	26	〈표 2-6〉 인천항 화물 물동량	65
〈표 1-19〉 인천지역 산업단지 현황	27	〈표 2-7〉 인천항 컨테이너 물동량	66
〈표 1-20〉 국가산업단지 생산실적	28	〈표 2-8〉 공항 여객	67
〈표 1-21〉 국가산업단지 수출실적	29	〈표 2-9〉 공항 화물	68
〈표 1-22〉 국가산업단지 고용현황	30	〈표 2-10〉 지연편수	69
〈표 1-23〉 국가산업단지 가동률현황	31	〈표 2-11〉 결항편수	70
〈표 1-24〉 건설수주액	32	〈표 2-12〉 국가별 여객 및 화물	71
〈표 1-25〉 건축허가면적	33	〈표 3-1〉 인천지역 중고자동차 수출 활성화를 위한 대응 방안	88
〈표 1-26〉 대형소매점판매액 추이	34		
〈표 1-27〉 소비자물가 동향	35		
〈표 1-28〉 경제활동인구	36		
〈표 1-29〉 성별 · 연령별 취업동향	37		
〈표 1-30〉 인천지역의 산업별, 직업별, 종사상 지위별 취업동향	39		
〈표 1-31〉 고용률 동향	40		
〈표 1-32〉 실업률 동향	41		



## 그림목차

(그림 1-1) 인천광역시 선행종합지수 및 전월비 추이	8	(그림 1-27) 전국과 인천의 고용총 취업자 증감률 추이	38
(그림 1-2) 인천광역시 선행종합지수 순환변동치 및 전월차 추이	9	(그림 1-28) 7대 특·광역시 고용률 현황	40
(그림 1-3) 인천광역시 동행종합지수 및 전월비 추이	10	(그림 1-29) 7대 특·광역시 실업률 현황	41
(그림 1-4) 인천광역시 동행종합지수 순환변동치 및 전월차 추이	11	(그림 1-30) 7대 특·광역시 주택가격 동향	42
(그림 1-5) 인천지역 업황 실적 추이	14	(그림 1-31) 7대 특·광역시 지가변동률	44
(그림 1-6) 인천지역 업황 전망 추이	15	(그림 1-32) 규모별 아파트 거래량 추이	45
(그림 1-7) 인천지역 소상공인 실적 추이	16	(그림 1-33) 토지거래 필지 및 면적 추이	46
(그림 1-8) 인천지역 소상공인 경기전망 추이	17	(그림 1-34) 공동주택 미분양 추이	47
(그림 1-9) 전국과 인천의 재래시장 업황실적 추이	18	(그림 1-35) 7대 특·광역시 아음부도율	48
(그림 1-10) 전국과 인천의 재래시장 업황전망 추이	19	(그림 1-36) 7대 특·광역시 신설법인수 동향	49
(그림 1-11) 소비자 전량 조사 전월대비 증감률	21	(그림 1-37) 수출입 동향	50
(그림 1-12) 인천 지역의 총 산업 생산자수 추이	22	(그림 1-38) 주요국의 수출액 변동추이	52
(그림 1-13) 7대 특·광역시 제조업 생산자수 및 전년 동월대비 증감률	23	(그림 1-39) 주요국의 수입액 변동추이	54
(그림 1-14) 전국과 인천의 제조업 출하지수 증감률 추이	24	(그림 2-1) 자동차 생산과 판매추이	57
(그림 1-15) 전국과 인천의 제조업 재고지수 증감률 추이	25	(그림 2-2) 자동차 업체별 생산추이	59
(그림 1-16) 전국과 인천의 제조업 재고율 추이	26	(그림 2-3) 자동차 업체별 국내 판매	61
(그림 1-17) 인천지역 국가산업단지 생산실적 추이	28	(그림 2-4) 주요 자동차 업체별 수출액 변동추이	63
(그림 1-18) 인천지역 국가산업단지 수출실적 추이	29	(그림 2-5) 인천항 선박 입출항 추이	64
(그림 1-19) 인천지역 국가산업단지 고용현황 추이	30	(그림 2-6) 인천항 화물 물동량 추이	65
(그림 1-20) 인천지역 국가산업단지 가동률현황 추이	31	(그림 2-7) 인천항 컨테이너 물동량 추이	66
(그림 1-21) 인천지역 건설수주액 추이 및 전국대비 비중	32	(그림 2-8) 공항여객 추이	67
(그림 1-22) 건축허가면적 증감률 추이 및 전국 비중	33	(그림 2-9) 공항화물 추이	68
(그림 1-23) 전국과 인천의 대형소매점 경성판매 추이	34	(그림 2-10) 자연항공 추이	69
(그림 1-24) 소비자물가지수 증감률 추이	35	(그림 2-11) 결항항공 추이	70
(그림 1-25) 전국과 인천의 취업자 증감률 추이	38	(그림 2-12) 국가별 항공여객 규모	72
(그림 1-26) 전국과 인천의 청년층 취업자 증감률 추이	38	(그림 2-13) 국가별 항공화물 규모	72





# INCHEON ECONOMIC T R E N D

---

## 제1장 인천 경제 동향

---

인천경제동향 요약	2
1. 경기종합지수	7
2. 기업 및 소비자 경기동향	13
3. 생산	22
4. 소비와 물가	34
5. 일자리	36
6. 부동산	42
7. 금융	48
8. 수출 및 수입	50

# 인천경제동향 요약

## ■ 경기

### [선행종합지수]

- 2월 선행 종합지수는 102.6으로 전월대비 0.2% 상승
- 구성지표의 전월대비 변화율
  - 증가지표: 건축허가면적 5.3%, 금융기관유동성 0.7%, 수출입물가비율(전국) 0.2%,
  - 감소지표: 신규구직자수 1.0%, 재고순환지표(인천) 5.5%
  - 동일지표: 자동차등록대수비율 0.0%, 장단기금리차(전국) 0.0p
- 2월 선행종합지수 순환변동치는 101.3으로 전월대비 0.3p 상승

### [동행종합지수]

- 2월 동행 종합지수는 107.4로 전월대비 0.1% 하락
- 구성지표의 전월대비 변화율
  - 증가지표: 대형소매점 판매액지수 0.6%, 산업생산지수 0.5%, 수출액 1.8%, 전력사용량 1.2%, 컨테이너 처리량 4.5%
  - 감소지표: 취업자수 0.3%, 수입액 0.3%, 아파트매매가격지수 0.3%
- 2월 동행종합지수 순환변동치는 99.6으로 전월대비 0.3p 하락

### [제조업, 비제조업]

- 3월 제조업 업황실적은 70으로 전년동월대비 13.6% 하락, 전월대비 1.4% 하락
- 3월 비제조업 업황실적은 67로 전년동월대비 3.1% 상승, 전월대비 6.3% 상승

### [소상공인]

- 3월 소상공인 체감경기는 95.4로 전월대비 17.8% 상승
- 3월 소상공인 매출실적은 116.8로 전월대비 37.4% 상승
- 3월 소상공인 자금사정은 82.7로 전월대비 1.5% 상승

### [전통시장]

- 3월 전통시장의 업황실적은 56.7로 전년동월대비 51.8% 상승, 전월대비 21.7% 상승
- 3월 전통시장의 매출실적은 51.8로 전년동월대비 12.6% 상승, 전월대비 2.0% 상승
- 3월 전통시장의 자금사정은 53.2로 전년동월대비 4.1% 상승, 전월대비 2.9% 하락



### [소비자]

- 3월 소비자심리 지수는 106으로 전월대비 1.9% 증가
- 3월 현재생활형편 지수는 91로 전월대비 3.4% 증가
- 3월 현재경기판단 지수는 75로 전월대비 7.1% 증가

## ■ 생산

### [제조업]

- 2월 총 산업 생산지수는 93.4로 전년동월대비 8.1% 하락, 전월대비 11.1% 하락
- 2월 제조업 생산지수는 93.0으로 전년동월대비 7.9% 하락, 전월대비 11.6% 하락
- 2월 제조업 출하지수는 90.7로 전년동월대비 10.6% 하락, 전월대비 11.1% 하락
- 2월 제조업 재고지수는 145.0으로 전년동월대비 22.9% 증가, 전월대비 7.0% 증가
- 2월 제조업 재고율은 159.9%로 전국보다 높은 수준이며, 전년동월대비 43.6%p 상승, 전월 대비 27.0%p 상승

### [국가산업단지]

- 1월 인천지역 국가산업단지 총생산실적은 2조 4,456억원으로 전년동월대비 11.6% 증가, 전월대비 1.1% 감소
- 1월 인천지역 국가산업단지 총수출실적은 3억 5,900만달러로 전년동월대비 7.2% 감소, 전월대비 4.3% 감소
- 1월 인천지역 국가산업단지 총 고용실적은 111,649명으로 전년동월대비 8.3% 증가, 전월대비 0.5% 증가
- 1월 인천지역 국가산업단지 총 가동률은 80.9%로 전년동월대비 1.3%p 증가, 전월대비 0.5%p 증가

### [건설업]

- 2월 건설수주액은 1,850억원으로, 전년동월대비 55.3% 감소, 전월대비 43.4% 증가
- 2월 건축허가면적은 19만 3천㎡로 전년동월대비 4.5% 감소, 전월대비 27.4% 감소

## ■ 소비

- 2월 대형소매점 경상판매액은 2,820억원으로 전년동월대비 5.8% 증가, 전월대비 0.3% 감소
- 2월 백화점 경상판매액은 640억원으로 전년동월대비 7.0% 감소, 전월대비 6.7% 감소
- 2월 대형마트 경상판매액은 2,170억원으로 전년동월대비 10.3% 증가, 전월대비 1.7% 증가

## ■ 물가

- 3월 소비자물가지수는 106.6로 전년동월대비 1.3% 상승
- 3월 상품물가지수는 110.5로 전년동월대비 1.5% 상승
- 3월 서비스물가지수는 103.4로 전년동월대비 1.1% 상승
- 3월 생활물가지수는 106.0로 전년동월대비 0.8% 상승
- 3월 신선식품물가지수는 106.67로 전년동월대비 1.3% 상승

## ■ 일자리

- 2월 전년동월대비 기준 경제활동인구는 1.6% 증가, 경제활동참가율은 0.7% 감소
  - 경제활동인구는 148만 8천명으로 전년동월대비 1.6% 증가, 전월대비 동일 1.7% 증가
  - 경제활동참가율은 63.3%로 전국평균보다 높으며, 전년동월대비 0.7%p 감소, 전월대비 0.8%p 증가
- 3월 기준 취업자는 전년동월대비 2.2% 증가, 전월대비 3.1% 증가
  - 3월 취업자는 142만 4천명으로 전년동월대비 3만명 증가, 전월대비 1천명 감소
  - 3월 청년층 취업자는 22만 1천명, 고령층 취업자는 27만 7천명으로 청년층 취업자는 전년동월대비 2만1천명 감소, 고령층취업자는 3만7천명 증가
- 3월 산업별 취업자는 전년동월대비 도소매·음식숙박업 1.0%, 전기·운수·통신·금융 9.2% 증가, 사업, 사업, 개인 및 공공서비스, 기타 동일, 사회간접자본 및 기타서비스업 0.1%, 건설업 18.8% 감소
- 3월 직업별 취업자는 전년동월대비 전문기술행정관리사 4.0%, 사무종사자 5.9%, 단순노무종사자 3.0% 증가, 서비스·판매종사자가 7.2% 감소
- 3월 종사상지위별 취업자는 전년동월대비 임금근로자는 3.0% 증가, 비임금근로자는 0.9% 감소
- 3월 고용률은 60.6%로 전년동월대비 0.3%p 감소, 전월대비 1.8% 증가
  - 남자의 고용률은 71.3%로 전년동월대비 1.4%p 감소, 여자의 고용률은 50.1%로 전년동월대비 0.7%p 증가
- 2월 실업자는 8만 6천명으로 전년동월대비 3천명 증가
  - 남자 실업자가 5만 7천명, 여자가 2만 9천명
- 3월 실업률은 4.3%로 전년동월대비 0.6%p 감소, 전월대비 1.5%p 감소
  - 남자의 실업률은 4.8%로 전년동월대비 0.1%p 증가, 여자의 실업률은 3.7%로 전년동월대비 1.4%p 감소

## ■ 부동산

- 3월 주택매매가격종합지수 전월대비 0.4% 하락, 주택전세종합가격지수 전월대비 0.5% 상승
- 3월 자가변동률은 0.117%로 전년동월대비 0.009%p 감소, 전월대비 0.033%p 증가
- 3월 아파트 거래량은 3,753건으로 전년동월대비 750건 증가, 전월대비 1,389건 증가

## ■ 금융

- 2월 어음부도율은 0.37%로 전년동월대비 0.16%p 증가, 전월대비 0.19%p 감소
- 2월 인천 신설법인수는 209개로 전년동월대비 21.7% 감소, 전월대비 31.3% 감소

## ■ 무역

- 3월 수출은 25억 1천 6백만 달러로 전년동월대비 3.4% 증가, 전월대비 26.6% 증가
- 3월 수입은 36억 3천만 5백만 달러로 전년동월대비 0.6% 감소, 전월대비 8.0% 감소
- 3월 무역수지는 11억 1천 900만달러 적자이며, 전년동월대비 1억 400만달러 증가, 전월대비 2억 5천 9백만 달러 증가

## ■ 자동차

### [자동차 생산과 판매]

- 2월 국내 자동차 생산은 33만 7천대로 전월대비 17.7% 감소
- 2월 내수판매는 99만 5천대로 전월대비 5.2% 감소
- 2월 수출은 33억 8천만 달러로 전월대비 15.0% 감소

### [자동차 업체별 생산]

- 2월 현대는 14만 4천대를 생산하여 전월대비 13.3% 하락
- 2월 기아는 11만 2천대를 생산하여 전월대비 24.6% 하락
- 2월 한국지엠은 6만대를 생산하여 전월대비 16.1% 하락
- 2월 르노삼성은 9천대를 생산하여 전월대비 10.9% 하락

### [자동차 업체별 국내 판매]

- 2월 현대는 4만 7천대를 판매하여 전월대비 5.4% 증가
- 2월 기아는 3만 2천대를 판매하여 전월대비 9.2% 감소
- 2월 한국지엠은 9천대를 판매하여 전월대비 0.6% 감소
- 2월 르노삼성은 4천대를 판매하여 전월대비 7.3% 증가

### [자동차 업체별 수출]

- 2월 현대는 15억만달러를 수출하여 전월대비 14.1% 감소
- 2월 기아는 10억 3천만달러를 수출하여 전월대비 22.3% 감소
- 2월 한국지엠은 3억 1천만달러를 수출하여 전월대비 15.5% 감소
- 2월 르노삼성은 1억 2천만달러를 수출하여 전월대비 286.6% 증가

## ■ 항만

### [선박 입출항]

- 3월 인천항 선박 입출항 합계는 3,045척으로 전년동월대비 39.7% 증가, 전월대비 1.3% 감소

### [화물 물동량]

- 3월 인천항 화물 물동량은 1천 138만톤으로 전년동월대비 4.1% 감소, 전월대비 15.3% 증가

### [컨테이너 물동량]

- 3월 인천항 컨테이너 물동량은 17만 8천TEU로 전년동월대비 2.2% 증가, 전월대비 26.4% 감소

## ■ 공항

### [공항 여객]

- 3월 인천공항 도착 및 출발을 합한 국제선 여객은 342만명으로 전년동월대비 15.9% 증가, 전월대비 3.1% 증가

### [공항 화물]

- 3월 인천공항 도착 및 출발을 합한 화물은 22만 3천톤으로 전년동월대비 1.6% 증가, 전월대비 31.2% 증가

### [지연편수]

- 3월 인천공항 정기여객기 기준 지연은 575편으로 전년동월대비 11.9% 증가, 전월대비 48.8% 감소

### [결항편수]

- 3월 인천공항 정기여객기 기준 결항은 31편으로 전년동월대비 34.8% 증가, 전월대비 3.3% 증가

### [국가별 여객 및 화물]

- 3월 여객규모는 동남아시아가 1위로 100만 6천명으로 전년동월대비 16.6% 증가, 전월대비 2.2% 감소
  - 2위는 중국이 88만명, 3위는 일본이 63만명, 4위는 미주가 42만명
- 3월 화물규모는 중국이 1위로 4만 6천톤으로 전년동월대비 19.1% 감소, 전월대비 0.0% 증가
  - 2위 미주가 3만 7천톤, 3위는 동남아로 2만 8천톤, 4위가 유럽으로 3만톤

## 제1장 인천 경제 동향

### 1. 경기종합지수(CI : Composite Indexes of business indicators)

#### 경기종합지수 작성 목적

경기종합지수는 국민경제의 각 부문별(생산, 소비, 고용, 금융, 무역, 투자 등)로 경기대응성이 양호한 경제지표들을 선정한 후, 이를 가공·종합하여 작성한 종합경기지표로 경기변동의 국면 및 전환점과 속도 및 진폭 측정 등을 측정하는데 활용하기 위해 작성되었음.

#### 지수 작성 변경사항

- 2013년 1월 경기종합지수 작성부터 구성지표의 기준년이 2005년에서 2010년으로 변경되었음.
- 선행종합지수의 구성지표였던 순상품교역조건 예측에 사용되는 수출입단가지수 원자료는 한국은행에서 매월 제공해왔으나, 2012년 12월로 작성이 중단되어 선행종합지수 구성지표 중 순상품교역조건을 수출입물가비율로 변경하였음.

#### 1) 인천광역시 선행종합지수

- 선행종합지수는 투자관련 건설수주지표나 재고순환, 금융 등의 지표처럼 실제 경기순환에 앞서 변동하는 개별지표를 가공·종합하여 만든 지수로 향후 경기변동의 단기 예측에 이용
- 2월 선행 종합지수는 102.6으로 전월대비 0.2% 상승

〈표 1-1〉 인천광역시 선행종합지수

(단위 : 2010=100, %)

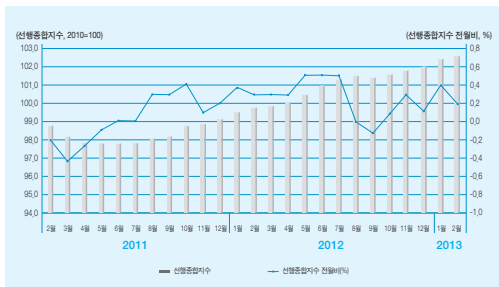
구 분	2012년				2013년	
	9월	10월	11월 <sup>1)</sup>	12월 <sup>1)</sup>	1월 <sup>2)</sup>	2월 <sup>2)</sup>
선행종합지수	101.4	101.5	101.8	102.0	102.4	102.6
선행종합지수 전월비	-0.1	0.1	0.3	0.2	0.4	0.2

주:

1) 최근 4개월은 잠정치(prelim) 발표 4개월 후 확정치 전환

2) 2010=100은 2010년을 기준으로 하여 작성되었음을 의미하고, 이것은 각종 경제지표의 기준년(2010년)과 일치시킴으로서 자료의 비교 및 활용성을 제고하기 위함임

(그림 1-1) 인천광역시 선행종합지수 및 전월비 추이



• 구성지표의 전월대비 변화율

- 증가지표 : 건축허가면적 5.3%, 금융기관유동성 0.7%, 수출입물가비율(전국) 0.2%
- 감소지표 : 신규구직자수 1.0%, 재고순환지표(인천) 5.5%
- 동일지표 : 자동차등록대수비율 0.0%, 장단기금리차(전국) 0.0p

• 2월 선행종합지수 순환변동치는 101.3으로 전월대비 0.3p 상승

〈표 1-2〉 인천광역시 선행종합지수 순환변동치

(단위: trend=100, p)

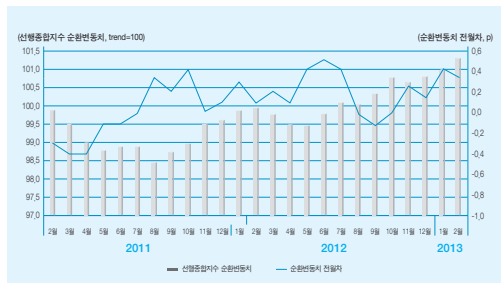
구 분	2012년				2013년	
	9월	10월	11월 <sup>1)</sup>	12월 <sup>2)</sup>	1월 <sup>1)</sup>	1월 <sup>2)</sup>
순환변동치	100.8	100.6	100.6	100.8	101.0	101.3
순환변동치 전월차	0.0	-0.2	0.0	0.2	0.2	0.3

주:

1) 최근 4개월은 잠정치(p)로 발표 4개월 후 확정치 전환

2) trend=100은 특정년도를 기준으로 한 것이 아니고 큰 추세를 근거로 하는 개념임

(그림 1-2) 인천광역시 선행종합지수 순환변동치 및 전월차 추이



## 2) 인천광역시 동행종합지수

- 동행종합지수는 공급측면의 광공업생산지수, 취업자 수 등과 수요측면의 소매판매액지수 등과 같이 실제 경기순환과 함께 변동하는 개별지표를 가공·종합하여 만든 지수로 현재 경기상황의 판단에 이용
- 2월 동행종합지수는 107.4로 전월대비 0.1% 하락

〈표 1-3〉 인천광역시 동행종합지수

(단위: 2010=100, %)

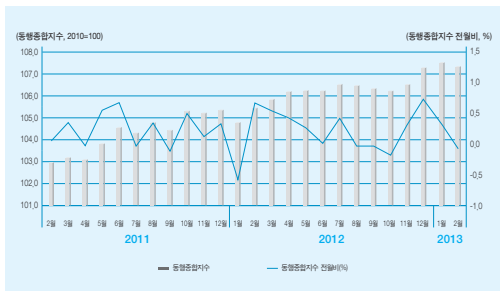
구 분	2012년				2013년	
	9월	10월	11월 <sup>1)</sup>	12월 <sup>1)</sup>	1월 <sup>1)</sup>	2월 <sup>1)</sup>
동행종합지수	106.4	106.2	106.5	107.2	107.5	107.4
동행종합지수 전월비	-0.1	-0.2	0.3	0.7	0.3	-0.1

주:

1) 최근 4개월은 잠정치(preliminary)로 발표 4개월 후 확정치 전환

2) 2010=100은 2010년을 기준년도로 하여 작성되었음을 의미하고, 이것은 각종 경제지표의 기준년(2010년)과 일치시킴으로서 자료의 비교 및 활용성을 제고하기 위함임

(그림 1-3) 인천광역시 동행종합지수 및 전월비 추이





• 구성지표의 전월대비 변화율

- 증가지표 : 대형소매점 판매액지수 0.6%, 산업생산지수 0.5%, 수출액 1.8%, 전력사용량 1.2%, 컨테이너 처리량 4.5%
- 감소지표 : 취업자수 0.3%, 수입액 0.3%, 아파트매매가격지수 0.3%

• 2월 동행종합지수 순환변동치는 99.6으로 전월대비 0.3p 하락

〈표 1-4〉 인천광역시 동행종합지수 순환변동치

(단위: trend=100, p)

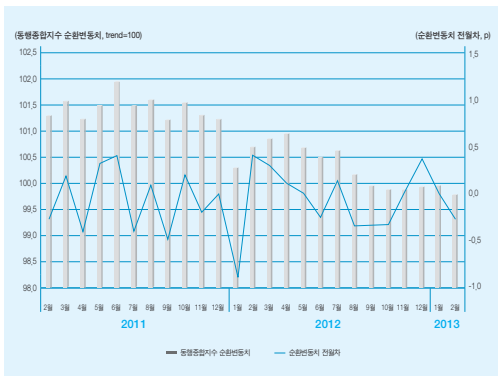
구 분	2012년				2013년	
	9월	10월	11월 <sup>p</sup>	12월 <sup>p</sup>	1월 <sup>p</sup>	2월 <sup>p</sup>
순환변동치	99.8	99.4	99.5	99.9	99.9	99.6
순환변동치 전월차	-0.4	-0.4	0.1	0.4	0.0	-0.3

주:

1) 최근 4개월은 잠정치로 발표 4개월 후 확정지 전환

2) trend=100은 복장년도를 기준으로 한 것이 아니고 큰 추세를 근거로 하는 개념임

(그림 1-4) 인천광역시 동행종합지수 순환변동치 및 전월차 추이



〈표 1-5〉 인천광역시 선행종합지수와 동행종합지수 최근 추이

(단위: 종합지수 적용 2010=100, %, 순환변동치 적용 trend=100, p)

구 분 (년, 월)	선 행 지 수				동 행 지 수			
	종합지수	전월비	순환변동치	순환변동치 전월차	종합지수	전월비	순환변동치	순환변동치 전월차
2010. 02	100.4	-0.2	101.3	-0.3	98.4	0.6	99.8	0.3
2010. 03	100.4	0.0	101.3	0.0	98.6	0.2	99.8	0.0
2010. 04	100.3	-0.1	101.2	-0.1	99.0	0.4	100.0	0.2
2010. 05	100.4	0.1	101.2	0.0	99.8	0.8	100.5	0.5
2010. 06	100.3	-0.1	101.0	-0.2	100.6	0.8	101.1	0.6
2010. 07	100.3	0.0	100.9	-0.1	101.1	0.5	101.3	0.2
2010. 08	100.0	-0.3	100.6	-0.3	101.0	-0.1	100.9	-0.4
2010. 09	99.7	-0.3	100.3	-0.3	100.7	-0.3	100.4	-0.5
2010. 10	99.5	-0.2	100.0	-0.3	100.6	-0.1	100.1	-0.3
2010. 11	99.3	-0.2	99.7	-0.3	100.9	0.3	100.1	0.0
2010. 12	98.9	-0.4	99.3	-0.4	101.4	0.5	100.3	0.2
2011. 01	98.8	-0.1	99.1	-0.2	102.9	1.5	101.6	1.3
2011. 02	98.6	-0.2	98.8	-0.3	103.0	0.1	101.4	-0.2
2011. 03	98.2	-0.4	98.4	-0.4	103.4	0.4	101.6	0.2
2011. 04	97.9	-0.3	98.0	-0.4	103.3	-0.1	101.2	-0.4
2011. 05	97.8	-0.1	97.9	-0.1	103.9	0.6	101.5	0.3
2011. 06	97.8	0.0	97.8	-0.1	104.6	0.7	101.9	0.4
2011. 07	97.8	0.0	97.8	0.0	104.4	-0.2	101.5	-0.4
2011. 08	98.1	0.3	98.1	0.3	104.8	0.4	101.7	0.2
2011. 09	98.4	0.3	98.3	0.2	104.6	-0.2	101.2	-0.5
2011. 10	98.8	0.4	98.7	0.4	105.3	0.7	101.6	0.4
2011. 11	98.9	0.1	98.7	0.0	105.2	-0.1	101.3	-0.3
2011. 12	99.1	0.2	98.8	0.1	105.3	0.1	101.1	-0.2
2012. 01	99.4	0.3	99.1	0.3	104.7	-0.6	100.2	-0.9
2012. 02	99.6	0.2	99.2	0.1	105.4	0.7	100.6	0.4
2012. 03	99.8	0.2	99.4	0.2	105.9	0.5	100.9	0.3
2012. 04	100.0	0.2	99.5	0.1	106.2	0.3	100.9	0.0
2012. 05	100.5	0.5	99.9	0.4	106.3	0.1	100.8	-0.1
2012. 06	101.0	0.5	100.4	0.5	106.3	0.0	100.5	-0.3
2012. 07	101.5	0.5	100.8	0.4	106.6	0.3	100.6	0.1
2012. 08	101.5	0.0	100.8	0.0	106.5	-0.1	100.2	-0.4
2012. 09	101.4	-0.1	100.7	-0.1	106.4	-0.1	99.8	-0.4
2012. 10	101.5	0.1	100.7	0.0	106.2	-0.2	99.4	-0.4
2012. 11 <sup>p</sup>	101.8	0.3	100.9	0.2	106.5	0.3	99.5	0.1
2012. 12 <sup>p</sup>	102.0	0.2	101.0	0.1	107.2	0.7	99.9	0.4
2013. 01 <sup>p</sup>	102.4	0.4	101.4	0.4	107.5	0.3	99.9	0.0
2013. 02 <sup>p</sup>	102.6	0.2	101.5	0.2	107.4	-0.1	99.6	-0.3

주:

- 1) 최근 4개월은 잠정치(자료 발표 4개월 후 확정지 전환)
- 2) 선행종합지수와 동행종합지수는 2010년을 기준년도로 하여 작성되었음. 이것은 각종 경제지표의 기준년(2010년)과 일치시킴으로서 자료의 비교 및 활용성을 제고하기 위함임
- 3) 선행종합지수와 동행종합지수의 전월비 단위는 %임
- 4) 선행종합지수와 동행종합지수의 순환변동치는 trend=100을 기준으로 작성되었음. 이것은 특정년도를 기준으로 한 것이 아니고 큰 추세를 근거로 하는 개념임
- 5) 선행종합지수, 동행종합지수의 순환변동지 전월차 단위는 p임

## 2. 기업 및 소비자 경기동향

### 1) 기업경기실사지수(BSI: Business Survey Index)

기업경기실사지수는 기업들의 체감경기 정도를 나타내는 것으로 경기에 대한 기업가의 판단, 전망 등이 생산, 매출, 투자 등에 중대한 영향을 미치는 점을 감안하여 설문조사에 의해 수집된 정보를 바탕으로 함. 이것은 0~200의 값을 가지며 100보다 클 때는 긍정적 시각을 가진 기업의 수가 부정적시각을 가진 기업의 수보다 많음을 의미함.

#### ■ 인천광역시 업황 실적

- 3월 제조업 업황실적은 70으로 전년동월대비 13.6% 하락, 전월대비 1.4% 하락
- 3월 비제조업 업황실적은 67로 전년동월대비 3.1% 상승, 전월대비 6.3% 상승

〈표 1-6〉 전국과 인천의 업황 실적 추이

(기준지수=100)

구 분		2012년			2013년			전월대비 증감률(%)
		10월	11월	12월	1월	2월	3월	
제조업	전 국	68 (-17.1)	67 (-19.3)	68 (-15.0)	70 (-12.5)	71 (-13.4)	75 (-10.7)	5.6
	인 천	70 (-14.6)	64 (-23.8)	68 (-19.0)	67 (-13.0)	71 (-6.6)	70 (-13.6)	-1.4
비제조업	전 국	67 (-20.2)	65 (-16.7)	68 (-18.1)	68 (-11.7)	65 (-14.5)	68 (-13.9)	4.6
	인 천	69 (-5.5)	67 (3.1)	70 (-2.8)	68 (3.0)	63 (0.0)	67 (3.1)	6.3

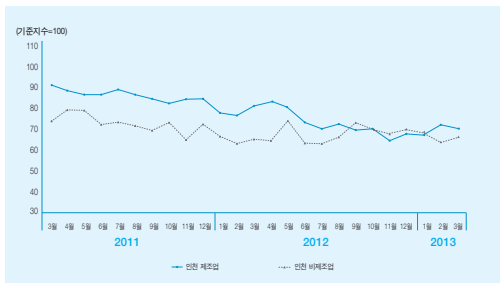
주:

1) ( ) 전년동월대비 증감률(%)

2) 기준지수=100은 100을 기준으로 하여 작성되었음을 의미함

자료: 한국은행

(그림 1-5) 인천지역 업황 실적 추이



## ■ 인천광역시 업황 전망

- 제조업 4월 업황 전망은 76으로 전년동월대비 9.5% 하락, 전월대비 1.3% 상승
- 비제조업 4월 업황 전망은 69로 전년동월대비 1.4% 하락, 전월대비 9.5% 상승

〈표 1-7〉 전국과 인천의 업황 전망 추이

(기준지수=100)

구 분		2012년		2013년				전월대비 증감률(%)
		11월	12월	1월	2월	3월	4월	
제조업	전 국	70 (-14.6)	67 (-19.3)	70 (-12.5)	72 (-12.2)	76 (-11.3)	80 (-8.0)	5.3
	인 천	68 (-21.8)	65 (-19.8)	67 (-18.3)	67 (-16.3)	75 (-9.6)	76 (-9.5)	1.3
비제조업	전 국	67 (-20.2)	65 (-20.7)	68 (-11.7)	70 (-10.3)	69 (-12.7)	71 (-12.3)	2.9
	인 천	70 (1.4)	71 (2.9)	70 (4.5)	67 (-1.5)	63 (-17.1)	69 (-1.4)	9.5

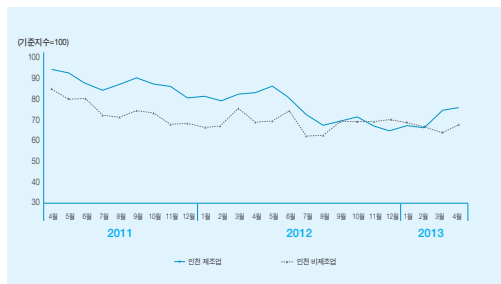
주:

1) ( ) 전년동월대비 증감률(%)

2) 기준지수=100은 100을 기준으로 하여 작성되었음을 의미함

자료: 한국은행

(그림 1-6) 인천지역 업황 전망 추이



## 2) 소상공인 기업경기실사지수(BSI)

소상공인 기업경기실사지수는 소상공인을 대상으로 체감경기 정도를 나타냄. 소상공인은 소기업 중에서도 규모가 특히 작은 기업이라든지 생업적 업종을 영위하는 자영업자들로서 도·소매업, 음식점, 숙박업, 서비스업의 경우 상시근로자 5인 미만 사업자를, 광업, 제조업, 건설업 및 운수업의 경우는 상시근로자 10인 미만 사업자를 의미함.

### ■ 인천광역시 소상공인 실적

- 3월 소상공인 체감경기는 95.4로 전월대비 17.8% 상승
- 3월 소상공인 매출실적은 116.8로 전월대비 37.4% 상승
- 3월 소상공인 자금사정은 82.7로 전월대비 1.5% 상승

〈표 1-8〉 전국과 인천의 소상공인 실적

(기준지수=100)

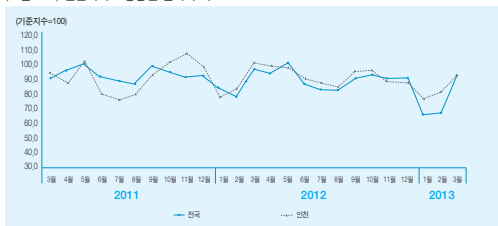
구 분		2012년			2013년			전월대비 증감률(%)
		10월	11월	12월	1월	2월	3월	
경 기 체 감	전 국	91.9	89.7	89.8	65.5	66.8	95.4	42.8
	인 천	95.3	89.7	87.6	75.4	81.0	95.4	17.8
매 출 실 적	전 국	95.9	93.6	96.0	65.7	67.9	116.3	71.3
	인 천	96.9	94.4	94.8	78.7	85.0	116.8	37.4
자 금 사 정	전 국	95.0	94.8	95.6	68.1	70.9	88.5	24.8
	인 천	97.9	95.4	96.9	80.3	81.5	82.7	1.5

주:

- 1) 2011년 조사주기가 변경되어 전년동월대비 증가율은 제외
- 2) 기준지수=100은 100을 기준으로 하여 작성되었음을 의미함

자료: 중소기업청 소상공인진흥원

(그림 1-7) 인천지역 소상공인 실적 추이



## ■ 인천광역시 소상공인 경기 전망

- 4월 소상공인 경기전망은 124.9로 전월대비 8.6% 상승
- 4월 소상공인 매출전망은 116.8로 전월대비 6.2% 상승
- 4월 소상공인 자금전망은 95.9로 전월대비 1.1% 하락

〈표 1-9〉 전국과 인천의 소상공인 경기 전망

(기준지수=100)

구 분		2012년		2013년				전월대비 증감률(%)
		11월	12월	1월	2월	3월	4월	
경 기 전 망	전 국	99.1	95.0	93.7	83.6	103.7	103.2	-0.5
	인 천	95.9	90.3	90.7	85.2	115.0	124.9	8.6
매 출 전 망	전 국	101.8	98.5	96.7	82.7	102.3	102.8	0.5
	인 천	97.4	94.9	91.8	86.1	110.0	116.8	6.2
자 금 전 망	전 국	98.9	96.5	96.1	80.9	94.3	95.4	1.2
	인 천	101.0	99.0	97.9	84.4	97.0	95.9	-1.1

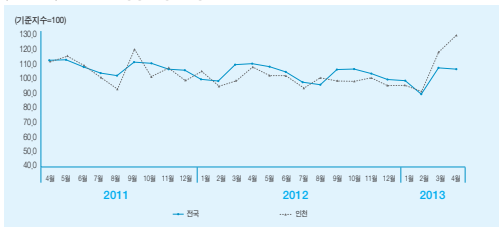
주:

1) 2011년 조사주기가 분기에서 월단위로 변경되어 전년동월대비 증가율은 제외

2) 기준지수=100은 100을 기준으로 하여 작성되었음을 의미함

자료: 중소기업청 소상공인진흥원

(그림 1-8) 인천지역 소상공인 경기전망 추이



### 3) 전통시장 경기 동향

#### ■ 인천광역시 전통시장 실적

- 3월 전통시장의 업황실적은 56.7로 전년동월대비 51.8% 상승, 전월대비 21.7% 상승
- 3월 전통시장의 매출실적은 51.8로 전년동월대비 12.6% 상승, 전월대비 2.0% 상승
- 3월 전통시장의 자금사정은 53.2로 전년동월대비 4.1% 상승, 전월대비 2.9% 하락

〈표 1-10〉 전국과 인천의 전통시장 실적

(기준지수=100)

구 분		2012년			2013년			전월대비 증감률(%)
		10월	11월	12월	1월	2월	3월	
업 황	전 국	54.3 (-9.5)	61.0 (-1.1)	52.2 (-0.8)	42.2 (-16.4)	50.2 (3.7)	55.0 (31.9)	9.6
	인 천	50.8 (5.8)	60.8 (24.1)	56.6 (26.6)	39.0 (-33.8)	46.6 (50.8)	56.7 (51.8)	21.7
매 출	전 국	54.4 (-10.7)	66.4 (9.6)	54.7 (5.4)	41.4 (-22.3)	50.6 (3.4)	53.4 (25.6)	5.5
	인 천	50.4 (4.3)	64.1 (32.7)	61.2 (17.5)	43.2 (-25.4)	50.8 (-15.8)	51.8 (12.6)	2.0
자 금 사 정	전 국	54.9 (-16.3)	63.2 (-1.4)	53.3 (-11.3)	48.8 (-9.6)	54.2 (16.6)	55.5 (31.5)	2.4
	인 천	46.4 (-30.7)	59.9 (0.3)	56.4 (-3.6)	48.6 (-16.5)	54.8 (26.9)	53.2 (4.1)	-2.9

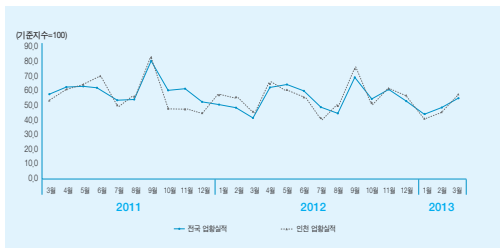
주:

1) ( ) 전년동월대비 증감률(%)

2) 기준지수=100은 100을 기준으로 하여 작성되었음을 의미함

자료: 중소기업청 시장경영지원센터

(그림 1-9) 전국과 인천의 전통시장 업황실적 추이





## ■ 인천광역시 전통신장 전망

- 4월 전통신장의 업황전망은 102.4로 전년동월대비 23.1% 상승, 전월대비 10.8% 상승
- 4월 전통신장의 매출전망은 113.1로 전년동월대비 12.5% 상승, 전월대비 10.8% 상승
- 4월 전통신장의 자금사정 전망은 89.0으로 전년동월대비 15.4% 상승, 전월대비 0.6% 하락

〈표 1-11〉 전국과 인천의 전통신장 경기 전망

(기준지수=100)

구 분		2012년		2013년				전월대비 증감률(%)
		11월	12월	1월	2월	3월	4월	
업 황	전 국	84.2 (-12.7)	72.1 (-18.9)	70.7 (-21.4)	82.6 (56.1)	97.3 (-0.1)	100.3 (24.6)	3.1
	인 천	80.4 (-8.2)	60.3 (-34.2)	66.2 (-26.4)	85.4 (66.8)	92.4 (18.2)	102.4 (23.1)	10.8
매 출	전 국	94.2 (-3.0)	79.5 (-8.1)	71.9 (-17.4)	87.5 (67.3)	103.0 (-2.5)	105.8 (10.7)	2.7
	인 천	90.3 (4.4)	65.6 (-25.8)	74.1 (-15.1)	97.1 (90.0)	102.1 (12.0)	113.1 (12.5)	10.8
자 금 사 정	전 국	80.5 (-11.0)	72.8 (-15.3)	70.4 (-19.1)	92.8 (60.0)	87.6 (-3.3)	88.5 (25.4)	1.0
	인 천	81.7 (-3.5)	65.6 (-26.0)	72.8 (-15.5)	87.1 (69.5)	89.5 (17.9)	89.0 (15.4)	-0.6

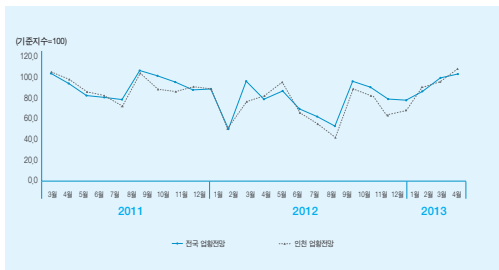
주:

1) ( ) 전년동월대비 증감률(%)

2) 기준지수=100은 100을 기준으로 하여 작성되었음을 의미함

자료: 중소기업청 시장경영지원센터

(그림 1-10) 전국과 인천의 전통신장 업황전망 추이



#### 4) 소비자 동향지수(CSI: Consumer Survey Index)

경제 주체의 하나인 소비자가 느끼는 경기 및 소비 상황에 대한 인식을 수치화한 것으로 소비·물가·고용 등에 대해 현재 상황과 전망 등을 담고 있어 국민경제 전반의 수준을 판단하고 예측하는데 유용한 정보가 됨.

#### ■ 인천광역시 경제 인식 조사

- 3월 소비자심리 지수는 106으로 전월대비 1.9% 증가
- 3월 현재생활형편 지수는 91로 전월대비 3.4% 증가
- 3월 현재경기판단 지수는 75로 전월대비 7.1% 증가

〈표 1-12〉 경제 인식 조사

(기준지수=100)

구 분		2012년			2013년		
		10월	11월	12월	1월	2월	3월
소비자 심리 지수	전국	100 (1.0)	100 (0.0)	99 (-1.0)	102 (3.0)	102 (0.0)	104 (2.0)
	인천	98 (0.0)	98 (0.0)	100 (2.0)	103 (3.0)	104 (1.0)	106 (1.9)
현재 생활 형편	전국	87 (1.2)	87 (0.0)	85 (-2.3)	88 (3.5)	89 (1.1)	90 (1.1)
	인천	85 (0.0)	83 (-2.4)	83 (0.0)	85 (2.4)	88 (3.5)	91 (3.4)
현재 경기 판단	전국	69 (1.5)	68 (-1.4)	67 (-1.5)	67 (0.0)	69 (3.0)	73 (5.8)
	인천	63 (0.0)	63 (0.0)	64 (1.6)	67 (4.7)	70 (4.5)	75 (7.1)

주:

1) ( ) 전월대비 증감률(%)

2) 기준지수=100은 100을 기준으로 하여 작성되었음을 의미함

자료: 한국은행

## ■ 인천광역시 경제 전망 조사

- 3월 소비지출 전망지수는 108로 전월대비 2.9% 증가
- 3월 생활형편 전망지수는 98로 전월대비 2.1% 증가
- 3월 향후경기 전망지수는 94로 전월대비 동일

〈표 1-13〉 경제 전망 조사

(기준지수=100)

구 분		2012년			2013년		
		10월	11월	12월	1월	2월	3월
소 비 지출 전 망	전 국	107 (-0.9)	108 (0.9)	108 (0.0)	107 (-0.9)	106 (-0.9)	109 (2.8)
	인 천	102 (-1.0)	102 (0.0)	104 (2.0)	104 (0.0)	105 (1.0)	108 (2.9)
생 활 형편 전 망	전 국	94 (2.2)	95 (1.1)	93 (-2.1)	96 (3.2)	96 (0.0)	98 (2.1)
	인 천	94 (1.1)	95 (1.1)	97 (2.1)	95 (-2.1)	96 (1.1)	98 (2.1)
향 후 경 기 전 망	전 국	80 (-1.2)	81 (1.3)	85 (4.9)	90 (5.9)	90 (0.0)	93 (3.3)
	인 천	78 (0.0)	80 (2.6)	85 (6.3)	89 (4.7)	94 (5.6)	94 (0.0)

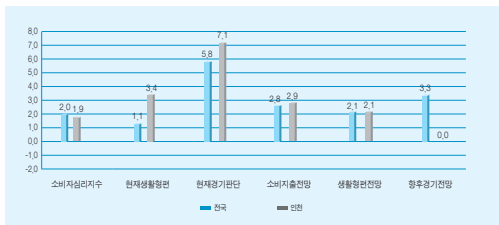
주:

1) ( ) 전월대비 증감률(%)

2) 기준지수=100은 100을 기준으로 하여 작성되었음을 의미함

자료: 한국은행

(그림 1-11) 소비자 전망 조사 전월대비 증감률 (2013년 3월)



### 3. 생산

#### 1) 총 산업

##### (1) 산업 총 지수(출판업 제외)

##### ■ 인천광역시 산업 생산지수

- 2월 총 산업 생산지수는 93.4로 전년동월대비 8.1% 하락, 전월대비 11.1% 하락

〈표 1-14〉 전국과 인천의 총 산업 생산지수 추이

(2010=100, %)

구 분	2012년				2013년		전월대비 증감률(%)
	9월	10월	11월	12월	1월	2월	
전 국	103.6 (-0.8)	107.6 (-1.9)	111.6 (2.1)	109.7 (-0.4)	109.6 (7.6)	96.0 (-9.3)	-12.4
인 천	102.2 (1.1)	104.1 (-1.9)	110.2 (4.4)	108.9 (-0.7)	105.1 (7.5)	93.4 (-8.1)	-11.1

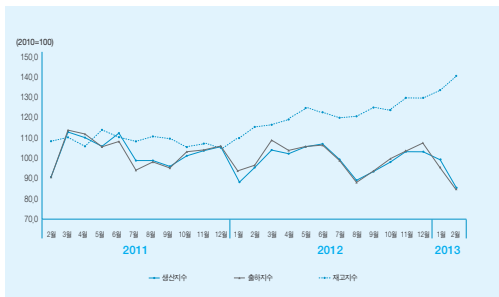
주:

1) ( ) 전년동월대비 증감률(%)

2) 2010=100은 2010년을 기준년도로 하여 작성되었음을 의미하고, 이것은 각종 경제지표의 기준년(2010년)과 일치시킴으로써 자료의 비교 및 활용성을 제고하기 위함임.

자료: 통계청

(그림 1-12) 인천 지역의 총 산업 생산지수 추이



## (2) 제조업

## ■ 인천광역시 제조업 생산지수

- 2월 제조업 생산지수는 93.0으로 전년동월대비 7.9% 하락, 전월대비 11.6% 하락
  - 증가업종(전년동월대비 기준) : 섬유제품 제조업, 의복제조, 의복, 의복액세서리 및 모피제품 제조업, 가죽, 가방 및 신발 제조업, 인쇄 및 기록매체 복제업, 의료용 물질 및 의약품 제조업
  - 감소업종(전년동월대비 기준) : 식료품 제조업, 음료 제조업, 목재 및 나무제품 제조업; 가구제조, 펄프, 종이 및 종이제품 제조업, 등

(표 1-15) 전국과 인천의 제조업 생산지수 추이

(2010=100, %)

구 분	2012년				2013년		전월대비 증감률(%)
	9월	10월	11월	12월	1월	2월	
전 국	104.1 (-0.7)	108.1 (-1.9)	111.8 (1.9)	109.0 (-0.5)	108.9 (8.0)	95.1 (-9.8)	-12.7
인 천	103.7 (2.4)	105.1 (-0.9)	109.2 (3.8)	106.8 (0.0)	105.3 (12.3)	93.0 (-7.9)	-11.6
중공업	105.5 (2.0)	107.4 (-0.4)	112.9 (5.2)	110.2 (1.1)	106.8 (12.5)	94.8 (-8.3)	-11.2
경공업	97.1 (3.7)	96.5 (-3.4)	96.0 (-1.9)	95.5 (-4.3)	99.1 (10.6)	86.6 (-6.0)	-12.6

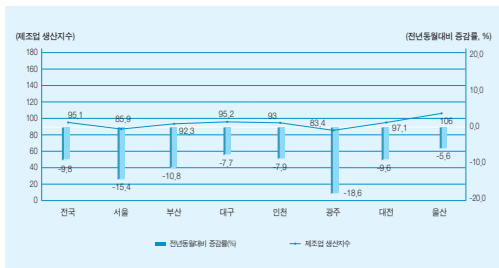
주:

1) ( ) 전년동월대비 증감률(%)

2) 2010=100은 2010년을 기준으로 하여 작성되었음을 의미하고, 이것은 각종 경제지표의 기준년(2010년)과 일치시킴으로서 자료의 비교 및 활용성을 제고하기 위함임.

자료: 통계청

(그림 1-13) 7대 특·광역시 제조업 생산지수 및 전년동월대비 증감률 (2013년 2월)



## ■ 인천광역시 제조업 출하지수

- 2월 제조업 출하지수는 90.7로 전년동월대비 10.6% 하락, 전월대비 11.1% 하락
  - 증가업종(전년동월대비 기준): 섬유제품 제조업; 의복제조, 의복, 의복액세서리 및 모피제품 제조업, 가죽, 가방 및 신발 제조업, 인쇄 및 기록매체 복제업 등
  - 감소업종(전년동월대비 기준): 식품 제조업, 음료 제조업, 목재 및 나무제품 제조업; 가구제조, 펄프, 종이 및 종이제품 제조업, 코크스, 연탄 및 석유정제품 제조업, 화학물질 및 화학제품 제조업; 의약품 제조, 고무제품 및 플라스틱제품 제조업 등

〈표 1-16〉 전국과 인천의 제조업 출하지수 추이

(2010=100, %)

구 분	2012년				2013년		전월대비 증감률(%)
	9월	10월	11월	12월	1월	2월	
전 국	105.5 (0.5)	107.1 (-2.5)	109.4 (0.7)	107.7 (-1.5)	106.4 (5.5)	95.6 (-9.0)	-10.2
인 천	105.4 (4.0)	106.7 (-0.3)	108.4 (2.6)	109.9 (3.0)	102.0 (6.4)	90.7 (-10.6)	-11.1
중공업	107.9 (4.9)	109.1 (0.1)	111.6 (3.3)	113.9 (4.9)	103.9 (6.1)	92.1 (-11.7)	-11.4
경공업	94.8 (0.1)	96.4 (-1.9)	94.5 (-1.6)	92.9 (-5.9)	95.1 (8.7)	84.9 (-5.5)	-10.7

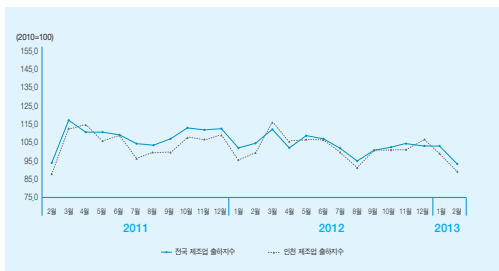
주:

1) ( ) 전년동월대비 증감률(%)

2) 2010=100은 2010년을 기준년도로 하여 작성되었음을 의미하고, 이것은 각종 경제지표의 기준년(2010년)과 일치시킴으로서 자료의 비교 및 활용성을 제고하기 위함임.

자료: 통계청

(그림 1-14) 전국과 인천의 제조업 출하지수 증감률 추이



## ■ 인천광역시 제조업 재고지수

- 2월 제조업 재고지수는 145.0으로 전년동월대비 22.9% 증가, 전월대비 7.0% 증가

- 증가업종(전년동월대비 기준) : 식료품 제조업, 코크스, 연탄 및 석유정제품 제조업, 화학물질 및 화학제품 제조업, 의약품 제외, 비금속 광물제품 제조업, 1차 금속 제조업, 금속가공제품 제조업:기계 및 가구 제외 등
- 감소업종(전년동월대비 기준) : 음료 제조업, 의복, 의복액세서리 및 모피제품 제조업, 섬유제품 제조업: 의복제외, 의복, 의복액세서리 및 모피제품 제조업, 가죽, 가방 및 신발 제조업, 목재 및 나무제품 제조업:가구제외 등

〈표 1-17〉 전국과 인천의 제조업 재고지수 추이

(2010=100, %)

구 분	2012년				2013년		전월대비 증감률(%)
	9월	10월	11월	12월	1월	2월	
전 국	114.5 (1.6)	115.4 (-0.2)	120.4 (2.1)	124.2 (3.3)	127.9 (7.1)	122.8 (4.5)	-4.0
인 천	126.0 (14.2)	124.5 (14.4)	132.0 (19.7)	131.8 (20.1)	135.5 (20.0)	145.0 (22.9)	7.0
중공업	133.8 (18.2)	132.2 (19.2)	142.2 (26.4)	139.0 (24.1)	142.8 (24.0)	154.6 (28.6)	8.3
경공업	94.7 (-4.0)	93.6 (-6.9)	90.9 (-10.4)	102.8 (2.4)	106.0 (2.1)	106.4 (-2.5)	0.4

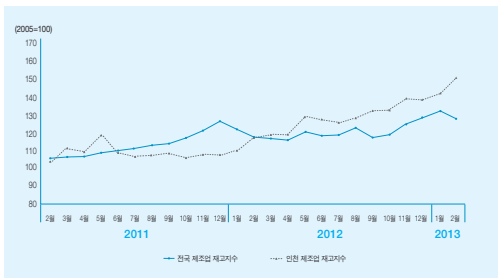
주:

1) ( ) 전년동월대비 증감률(%)

2) 2010=100은 2010년을 기준년도로 하여 작성되었음을 의미하고, 이것은 각종 경제지표의 기준년(2010년)과 일치시킴으로써 자료의 비교 및 활용성을 제고하기 위함임.

자료: 통계청

(그림 1-15) 전국과 인천의 제조업 재고지수 증감률 추이



## ■ 인천광역시 제조업 재고율

- 2월 제조업 재고율은 159.9%로 전국보다 높은 수준이며, 전년동월대비 43.6%p 상승, 전월대비 27.0%p 상승
  - 중공업부문 재고율은 167.9%로 전년동월대비 52.6%p 상승, 전월대비 30.4%p 상승
  - 경공업부문 재고율은 125.3%로 전년동월대비 3.8%p 상승, 전월대비 13.9%p 상승

〈표 1-18〉 전국과 인천의 제조업 재고율 추이

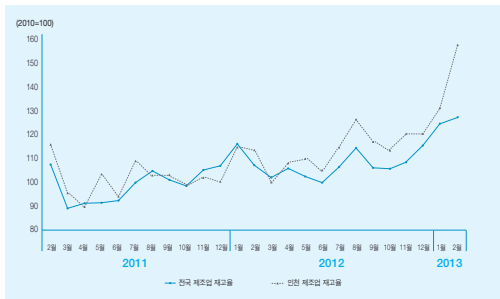
(단위: %, %p)

구 분	2012년				2013년		전월대비 증 감 량
	9월	10월	11월	12월	1월	2월	
전 국	108.5 (1.2)	107.7 (3.5)	110.1 (1.5)	115.3 (5.3)	120.2 (1.9)	128.5 (16.5)	8.2
인 천	119.5 (10.7)	116.7 (15.0)	121.8 (17.4)	119.9 (17.1)	132.8 (15.1)	159.9 (43.6)	27.0
중공업	124.0 (14.0)	121.2 (19.4)	127.4 (23.3)	122.0 (18.9)	134.7 (19.8)	167.9 (52.6)	30.4
경공업	99.9 (-4.2)	97.1 (-5.1)	96.2 (-9.4)	110.7 (8.9)	111.5 (-7.2)	125.3 (3.8)	13.9

주: 인천의 재고율(재고원자수/출하원자수×100%), ( ) 전년동월대비 증감률(%p)

자료: 통계청

(그림 1-16) 전국과 인천의 제조업 재고율 추이





## 2) 산업단지

### ■ 산업단지 현황

- 인천지역 국가산업단지는 부평, 주안, 남동 세 개의 산업단지가 운영 중으로 총 조성면적은 11,320천㎡임
  - 국가산업단지 입주업체는 2012년 4/4분기 현재 7,880개로 7,567개 업체가 가동 중이며, 총 고용 규모는 109,684명임
- 인천지역 일반산업단지는 지방산업단지, 기계산업단지, 서부산업단지, 강화하점산업단지, 청라 1지구산업단지, 송도지식정보산업단지, 검단일반산업단지 등 7개가 지정·운영되고 있으며 총 조성면적은 7,331천㎡임
  - 지방산업단지 입주업체는 2012년 4/4분기 현재 1,168개로 960업체가 가동 중이며, 총 고용규모는 18,269명임

〈표 1-19〉 인천지역 산업단지 현황

(단위: 천㎡, 개, %, 명)

구 분	단 지 명	조성면적	입주업체	가동업체	종업원수
국가 산업 단지	소 계	11,320	7,880	7,567	109,684
	남동산업단지	9,574	6,550	6,269	84,793
	주안산업단지	610	515	485	11,395
	부평산업단지	1,136	815	813	13,496
일반 산업 단지	소 계	7,331	1,168	960	18,269
	인천지방산업단지	1,136	367	367	5,950
	인천기계산업단지	350	146	146	2,633
	인천서부지방산업단지	939	283	280	4,840
	강화하점지방산업단지	59	15	10	121
	청라1지구지방산업단지	194	17	17	675
	송도지식정보산업단지	2,402	38	31	1,922
	검단일반산업단지 (2013년 12월 조성완료 예정) (현재 2,251천㎡ 조성)	2,251	302	109	2,128

주: 2012년 4/4분기실적 기준

자료: 산업단지공단, 경인지역본부, 인천광역시

## ■ 국가산업단지 생산실적

- 1월 인천지역 국가산업단지 총생산실적은 2조 4,456억원으로 전년동월대비 11.6% 증가, 전월대비 1.1% 감소
  - 부평산업단지 : 전년동월대비 8.9% 증가, 전월대비 1.7% 증가한 2,416억원
  - 주안산업단지 : 전년동월대비 14.5% 증가, 전월대비 1.9% 감소한 2,672억원
  - 남동산업단지 : 전년동월대비 11.6% 증가, 전월대비 1.4% 감소한 1조 9,468억원

〈표 1-20〉 국가산업단지 생산실적

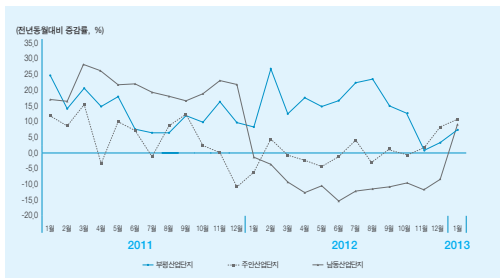
(단위: 억원, %)

구 분	2012년					2013년	전월대비 증감률(%)
	8월	9월	10월	11월	12월	1월	
합 계	22,959 (-7.9)	23,597 (-7.6)	23,861 (-7.2)	23,870 (-9.5)	24,731 (-5.4)	24,456 (11.6)	-1.1
부평산업단지	2,371 (23.4)	2,380 (15.0)	2,366 (10.4)	2,270 (0.3)	2,375 (4.1)	2,416 (8.9)	1.7
주안산업단지	2,427 (-3.1)	2,619 (1.5)	2,580 (-0.6)	2,568 (1.1)	2,621 (10.6)	2,672 (14.5)	-1.9
남동산업단지	18,161 (-11.5)	18,598 (-11.0)	18,915 (-9.8)	19,032 (-11.7)	19,735 (-8.1)	19,468 (11.6)	-1.4

주: ( ) 전년동월대비 증감률(%)

자료: 산업단지공단 경인지역본부

(그림 1-17) 인천지역 국가산업단지 생산실적 추이



## ■ 국가산업단지 수출실적

- 1월 인천지역 국가산업단지 총수출실적은 3억 5,900만달러로 전년동월대비 7.2% 감소, 전월대비 4.3% 감소
  - 부평산업단지 : 전년동월대비 3.6% 감소, 전월대비 8.0% 증가한 2,700만달러
  - 주안산업단지 : 전년동월대비 13.1% 증가, 전월대비 10.4% 감소한 6,900만달러
  - 남동산업단지 : 전년동월대비 11.7% 감소, 전월대비 3.7% 감소한 2억 6,300만달러

(표 1-21) 국가산업단지 수출실적

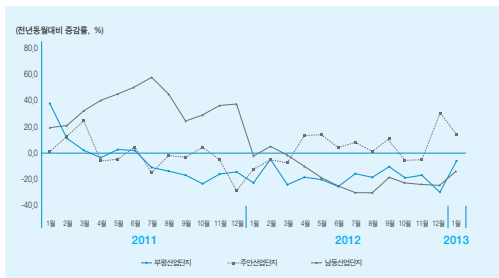
(단위: 백만\$, %)

구 분	2012년					2013년	전월대비 증감률(%)
	8월	9월	10월	11월	12월	1월	
합 계	391 (-23.8)	395 (-13.2)	377 (-22.7)	371 (-24.4)	375 (-22.2)	359 (-7.2)	-4.3
부평산업단지	27 (-18.2)	29 (-9.4)	26 (-23.5)	27 (-20.6)	25 (-32.4)	27 (-3.6)	8.0
주안산업단지	73 (1.4)	77 (11.6)	73 (-6.4)	66 (-5.7)	77 (35.1)	69 (13.1)	-10.4
남동산업단지	291 (-28.7)	289 (-18.4)	278 (-26.1)	278 (-28.2)	273 (-29.6)	263 (-11.7)	-3.7

주: ( ) 전년동월대비 증감률(%)

자료: 산업단지공단 경인지역본부

(그림 1-18) 인천지역 국가산업단지 수출실적 추이



## ■ 국가산업단지 고용현황

- 1월 인천지역 국가산업단지 총 고용실적은 111,649명으로 전년동월대비 8.3% 증가, 전월대비 0.5% 증가
  - 부평산업단지 : 전년동월대비 2.2% 증가, 전월대비 0.6% 감소한 13,487명
  - 주안산업단지 : 전년동월대비 24.6% 증가, 전월대비 2.7% 증가한 12,288명
  - 남동산업단지 : 전년동월대비 7.3% 증가, 전월대비 0.4% 증가한 85,874명

〈표 1-22〉 국가산업단지 고용현황

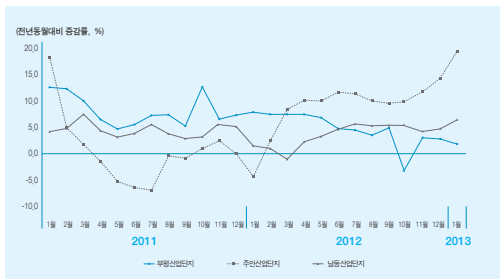
(단위: 명, %)

구 분	2012년					2013년	전월대비 증감률(%)
	8월	9월	10월	11월	12월	1월	
합 계	109,317 (5.4)	109,684 (5.7)	110,044 (4.6)	110,187 (4.7)	111,050 (5.8)	111,649 (8.3)	0.5
부평산업단지	13,354 (3.5)	13,496 (4.8)	13,491 (-3.0)	13,605 (3.2)	13,568 (3.0)	13,487 (2.2)	-0.6
주안산업단지	11,412 (9.8)	11,395 (9.4)	11,449 (9.8)	11,599 (12.4)	11,968 (15.7)	12,288 (24.6)	2.7
남동산업단지	84,551 (5.2)	84,793 (5.3)	85,104 (5.2)	84,983 (4.0)	85,514 (4.9)	85,874 (7.3)	0.4

주: ( ) 전년동월대비 증감률(%)

자료: 산업단지공단 경인지역본부

(그림 1-19) 인천지역 국가산업단지 고용현황 추이



## ■ 국가산업단지 가동률현황

- 1월 인천지역 국가산업단지 총 가동률은 80.9%로 전년동월대비 1.3%p 증가, 전월대비 0.5%p 증가
  - 부평산업단지: 전년동월대비 2.2%p 증가, 전월대비 2.1%p 증가한 82.8%
  - 주안산업단지: 전년동월대비 2.2%p 증가, 전월대비 0.4%p 감소한 81.8%
  - 남동산업단지: 전년동월대비 0.4%p 감소, 전월대비 0.1%p 감소한 78.8%

(표 1-23) 국가산업단지 가동률현황

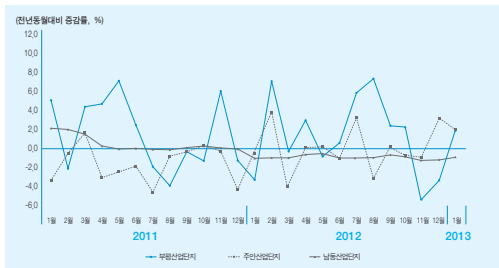
(단위: %, %p)

구 분	2012년					2013년	전월대비 증감률(%)
	8월	9월	10월	11월	12월	1월	
합 계	79.1 (1.1)	80.5 (0.7)	80.7 (0.1)	79.0 (-2.7)	80.4 (0.3)	80.9 (1.3)	0.5
부평산업단지	81.4 (7.4)	81.0 (2.3)	81.6 (2.2)	78.2 (-5.7)	80.7 (-2.4)	82.8 (2.2)	2.1
주안산업단지	78.2 (-3.1)	82.4 (0.4)	82.5 (-0.9)	80.6 (-1.3)	82.2 (3.9)	81.8 (2.2)	-0.4
남동산업단지	77.8 (-1.0)	78.2 (-0.7)	78.1 (-0.9)	78.2 (-1.0)	78.3 (-0.7)	78.2 (-0.4)	-0.1

주: ( ) 전년동월대비 증감률(%)

자료: 산업단지공단 경기지역본부

(그림 1-20) 인천지역 국가산업단지 가동률현황 추이



### 3) 건설업

#### ■ 인천광역시 건설수주액

- 2월 건설수주액은 1,850억원으로, 전년동월대비 55.3% 감소, 전월대비 43.4% 증가

〈표 1-24〉 건설수주액

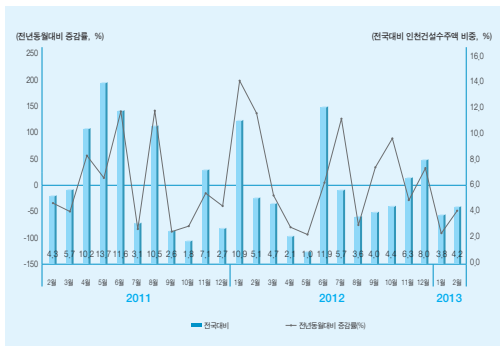
(단위: 십억원, %)

구 분	2012년				2013년		전월대비 증감률(%)
	9월	10월	11월	12월	1월	2월	
전 국	6,167 (-14.8)	5,494 (-22.7)	7,224 (-17.4)	9,516 (-42.5)	3,424 (-52.7)	4,355 (-46.4)	27.2
인 천	246 (32.3)	244 (89.1)	456 (-26.7)	766 (68.4)	129 (-83.2)	185 (-55.3)	43.4
전국대비 인천비중(%)	4.0	4.4	6.3	8.0	3.8	4.2	-

주: ( ) 전년동월대비 증감률(%)

자료: 통계청

(그림 1-21) 인천지역 건설수주액 추이 및 전국대비 비중



## ■ 인천광역시 건축허가면적

- 2월 건축허가면적은 19만 3천㎡로 전년동월대비 4.5% 감소, 전월대비 27.4% 감소

〈표 1-25〉 건축허가면적

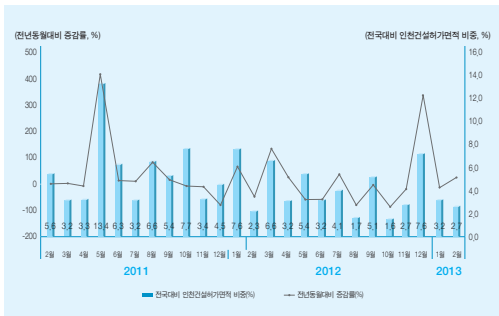
(단위: 천㎡, %)

구 분	2012년				2013년		전월대비 증감률(%)
	9월	10월	11월	12월	1월	2월	
전 국	11,600 (1.4)	9,984 (-25.8)	10,563 (0.6)	18,200 (153.1)	8,413 (-4.8)	7,268 (-17.6)	-13.6
인 천	595 (-3.3)	158 (-84.7)	286 (-18.8)	1,381 (322.3)	266 (-60.6)	193 (-4.5)	-27.4
전국대비 인천비중(%)	5.1	1.6	2.7	7.6	3.2	2.7	-

주: ( ) 전년동월대비 증감률(%)

자료: 국토해양부

(그림 1-22) 건축허가면적 증감률 추이 및 전국 비중



## 4. 소비와 물가

### 1) 소비

#### ■ 인천광역시 대형소매점 경성판매액

- 2월 대형소매점 경성판매액은 2,820억원으로 전년동월대비 5.8% 증가, 전월대비 0.3% 감소
- 2월 백화점 경성판매액은 640억원으로 전년동월대비 7.0% 감소, 전월대비 6.7% 감소
- 2월 대형마트 경성판매액은 2,170억원으로 전년동월대비 10.3% 증가, 전월대비 1.7% 증가

〈표 1-26〉 대형소매점 경성판매액

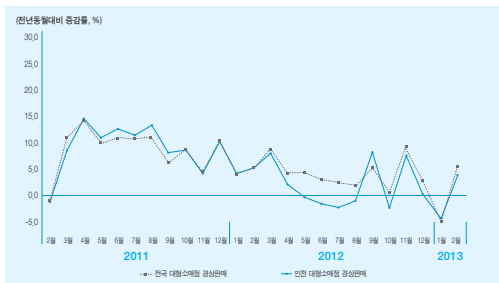
(경성금액, 단위: 십억원, %)

구 분	2012년				2013년		전월대비 증감률(%)
	9월	10월	11월	12월	1월	2월	
전 국	6,558 (6.6)	6,223 (1.1)	6,451 (11.0)	6,898 (3.7)	5,943 (-10.9)	5,954 (8.2)	0.2
인 천	318 (8.3)	281 (-3.3)	297 (8.4)	309 (0.0)	283 (-10.3)	282 (5.8)	-0.3
백화점	71 (-4.4)	80 (-5.8)	92 (14.1)	88 (-3.8)	69 (-12.4)	64 (-7.0)	-6.7
대 형 마 트	247 (12.6)	201 (-2.2)	205 (6.1)	221 (1.6)	214 (-9.4)	217 (10.3)	1.7

주: ( ) 전년동월대비 증감률(%)

자료: 통계청

(그림 1-23) 전국과 인천의 대형소매점 경성판매 추이





## 2) 물가

## ■ 인천광역시 소비자물가 및 생활물가

- 3월 소비자물가지수는 106.6로 전년동월대비 1.3% 상승
- 3월 상품물가지수는 110.5로 전년동월대비 1.5% 상승
- 3월 서비스물가지수는 103.4로 전년동월대비 1.1% 상승
- 3월 생활물가지수는 106.0로 전년동월대비 0.8% 상승
- 3월 신선식품물가지수는 106.67로 전년동월대비 1.3% 상승

(표 1-27) 소비자물가 동향

(2010=100, %)

구 분		2012년			2013년		
		10월	11월	12월	1월	2월	3월
전 국		106.9 (-0.1)	106.5 (-0.4)	106.7 (0.2)	107.3 (0.6)	107.6 (0.3)	107.4 (-0.2)
인 천		106.1 (0.0)	105.7 (-0.4)	106.0 (0.3)	106.4 (0.4)	106.7 (0.3)	106.6 (-0.1)
상 품 성질별	상 품	109.8 (-0.2)	109.0 (-0.7)	109.2 (0.2)	109.9 (0.6)	110.4 (0.5)	110.5 (0.1)
	서비스	103.1 (0.1)	103.2 (0.1)	103.4 (0.2)	103.6 (0.2)	103.8 (0.2)	103.4 (-0.4)
생활물가		105.9 (-0.1)	105.2 (-0.7)	105.5 (0.3)	106.0 (0.5)	106.4 (0.4)	106.0 (-0.4)
신선식품		106.1 (0.0)	105.7 (-0.4)	106.0 (0.3)	106.4 (0.4)	106.7 (0.3)	106.6 (-0.1)

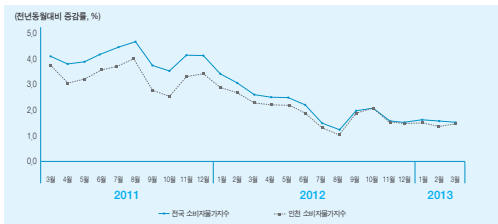
주:

1) ( ) 전년대비 증감률(%)

2) 2010=100은 2010년을 기준으로 하여 작성되었음을 의미하고, 이것은 각종 경제지표의 기준년(2010년)과 일치시킴으로써 자료의 비교 및 활용성을 제고하기 위함임.

자료: 통계청

(그림 1-24) 소비자물가지수 증감률 추이



## 5. 일자리

### ■ 인천광역시 경제활동인구

- 2월 전년동월대비 기준 경제활동인구는 1.6% 증가, 경제활동참가율은 0.7% 감소
  - 경제활동인구는 148만 8천명으로 전년동월대비 1.6% 증가, 전월대비 동일 1.7% 증가
  - 경제활동참가율은 63.3%로 전국평균보다 높으며, 전년동월대비 0.7%p 감소, 전월대비 0.8%p 증가

〈표 1-28〉 경제활동인구

(단위: 천명, %, %p)

구 분		2012년			2013년			전월대비 증감
		10월	11월	12월	1월	2월	3월	
경제 활동 인구	전 국	25,787 (1.5)	25,652 (1.3)	25,139 (1.0)	24,901 (1.3)	24,973 (0.6)	25,397 (0.7)	1.9
	인 천	1,498 (3.3)	1,499 (3.2)	1,485 (2.5)	1,466 (2.7)	1,466 (2.4)	1,488 (1.6)	1.7
	남 자	872 (2.3)	876 (2.6)	871 (1.6)	865 (2.6)	862 (2.4)	870 (0.8)	1.0
	여 자	626 (4.7)	624 (4.3)	614 (3.5)	601 (2.7)	604 (2.4)	618 (2.5)	2.5
경제 활동 참가 율	전 국	61.8 (0.1)	61.4 (0.0)	60.1 (-0.2)	59.5 (0.0)	59.6 (-0.4)	60.5 (-0.4)	0.9
	인 천	64.4 (0.4)	64.3 (0.3)	63.5 (-0.2)	62.6 (-0.1)	62.5 (-0.2)	63.3 (-0.7)	0.8
	남 자	75.9 (-0.2)	76.0 (-0.1)	75.3 (-0.9)	74.8 (0.0)	74.3 (-0.3)	74.9 (-1.4)	0.6
	여 자	53.1 (1.0)	52.8 (0.7)	51.9 (0.3)	50.7 (-0.1)	50.9 (-0.2)	52.0 (0.0)	1.1

주:

1) ( ) 경제활동인구의 경우 전년동월대비 증감률(%)이고, 경제활동참가율은 전년차(%p) 임

2) 전월대비 증감의 경우 경제활동인구는 전월대비 증감률(%)이고, 경제활동참가율은 전월대비 증감차(%p)임

자료: 통계청

## ■ 인천광역시 취업자

- 3월 기준 취업자는 전년동월대비 2.2% 증가, 전월대비 3.1% 증가
  - 3월 취업자는 142만 4천명으로 전년동월대비 3만명 증가, 전월대비 1천명 감소
  - 3월 청년층 취업자는 22만 1천명, 고령층 취업자는 27만 7천명으로 청년층 취업자는 전년동월대비 2만1천명 감소, 고령층취업자는 3만7천명 증가

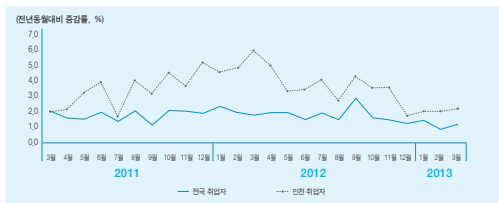
〈표 1-29〉 성별·연령별 취업동향

(단위: 천명, %)

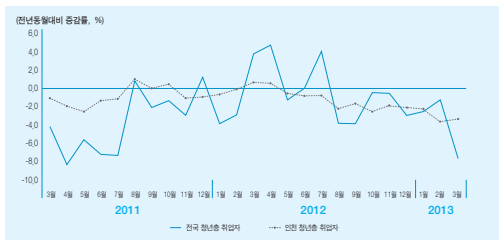
구 분		2012년			2013년			전월대비 증감률(%)
		10월	11월	12월	1월	2월	3월	
성 별 취업자	전 국	25,069 (1.6)	24,941 (1.4)	24,402 (1.1)	24,054 (1.4)	23,984 (0.8)	24,514 (1.0)	2.2
	인 천	1,440 (3.5)	1,443 (3.5)	1,416 (1.7)	1,382 (2.0)	1,381 (1.9)	1,424 (2.2)	3.1
	남 자	838 (2.3)	838 (2.9)	828 (0.7)	814 (1.8)	805 (0.8)	828 (0.6)	2.9
	여 자	603 (5.4)	606 (4.5)	589 (3.3)	569 (2.5)	575 (3.2)	596 (4.2)	3.7
청년층 취업자	전 국	3,742 (-2.4)	3,762 (-1.8)	3,755 (-2.0)	3,817 (-2.1)	3,721 (-3.7)	3,691 (-3.3)	0.8
	인 천	234 (-0.4)	237 (-0.4)	233 (-3.3)	227 (-2.2)	227 (-1.3)	221 (8.7)	-2.6
고령층 취업자	전 국	5,648 (6.6)	5,536 (6.6)	5,133 (6.8)	4,906 (6.4)	4,955 (5.6)	5,391 (6.2)	8.8
	인 천	272 (10.6)	272 (8.8)	258 (7.1)	250 (5.5)	256 (8.5)	277 (15.4)	8.2
	55~59세	127 (10.4)	128 (11.3)	123 (7.9)	124 (7.8)	121 (4.3)	130 (16.1)	7.4
	60세 이상	145 (10.7)	144 (6.7)	135 (6.3)	126 (3.3)	135 (12.5)	147 (14.8)	8.9

주: ( ) 전년동월대비 증감률(%) 청년층 취업자는 15~29세, 고령층 취업자는 55세 이상  
자료: 통계청

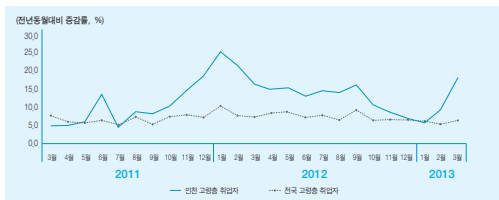
(그림 1-25) 전국과 인천의 취업자 증감을 추이



(그림 1-26) 전국과 인천의 청년층 취업자 증감을 추이



(그림 1-27) 전국과 인천의 고령층 취업자 증감을 추이



- 3월 산업별 취업자는 전년동월대비 도소매·음식숙박업 1.0%, 전기·운수·통신·금융 9.2% 증가, 사업, 개인 및 공공서비스, 기타 동일, 사회간접자본 및 기타서비스업 0.1%, 건설업 18.8% 감소
- 3월 직업별 취업자는 전년동월대비 전문기술행정관리사 4.0%, 사무종사자 5.9%, 단순노무종사자 3.0% 증가, 서비스·판매종사자가 7.2% 감소
- 3월 종사상지위별 취업자는 전년동월대비 임금근로자는 3.0% 증가, 비임금근로자는 0.9% 감소

〈표 1-30〉 인천지역의 산업별, 직업별, 종사상 지위별 취업동향

(단위: 천명, %)

구 분		2012년			2013년			전월대비 증감률(%)
		10월	11월	12월	1월	2월	3월	
산 업 별	제조업	327 (5.1)	325 (4.8)	323 (3.9)	330 (3.1)	323 (-1.5)	329 (-0.9)	1.9
	사회간접자본 및 기타서비스업	1,081 (2.3)	1,086 (2.2)	1,068 (5.1)	1,026 (1.6)	1,033 (-1.1)	1,063 (-0.1)	2.9
	건설업	97 (-14.9)	97 (-19.8)	91 (-21.6)	89 (-13.6)	82 (-22.6)	91 (-18.8)	11.0
	도소매·음식숙박업	316 (-0.6)	320 (0.3)	313 (3.6)	305 (2.7)	312 (5.1)	306 (1.0)	-1.9
	사업, 개인 및 공공서비스, 기타	470 (4.2)	473 (4.9)	467 (8.1)	440 (0.0)	451 (-3.6)	477 (0.0)	5.8
	전기·운수·통신·금융	198 (13.8)	197 (15.2)	197 (18.0)	193 (12.9)	188 (8.0)	189 (9.2)	0.5
직 업 별	전문기술행정관리사	288 (4.3)	290 (9.8)	288 (10.3)	276 (8.7)	275 (5.8)	283 (4.0)	2.9
	사무종사자	250 (10.1)	255 (9.9)	257 (8.0)	252 (8.2)	254 (5.4)	253 (5.9)	-0.4
	서비스·판매종사자	331 (1.8)	330 (-3.5)	322 (-5.6)	313 (-4.0)	317 (-3.4)	310 (-7.2)	-2.2
	단순노무종사자	541 (1.1)	537 (0.4)	525 (-2.4)	517 (-0.4)	509 (-1.9)	547 (3.0)	7.5
종사상 지위별	임금근로자	1,097 (4.4)	1,099 (4.7)	1,083 (2.8)	1,062 (4.3)	1,060 (3.4)	1,092 (3.0)	3.0
	비임금근로자	344 (0.9)	344 (0.9)	334 (-2.1)	320 (-5.0)	321 (-3.0)	332 (-0.9)	3.4

주: ( ) 전년동월대비 증감률(%)

자료: 통계청

## ■ 인천광역시 고용률

- 3월 고용률은 60.6%로 전년동월대비 0.3%p 감소, 전월대비 1.8% 증가
- 남자의 고용률은 71.3%로 전년동월대비 1.4%p 감소, 여자의 고용률은 50.1%로 전년동월대비 0.7%p 증가

〈표 1-31〉 고용률 동향

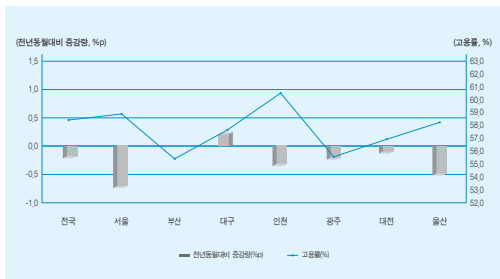
(단위: %, %p)

구 분	2012년			2013년			전월대비 증 감 량
	10월	11월	12월	1월	2월	3월	
전 국	60.1 (0.2)	59.7 (0.0)	58.3 (-0.2)	57.4 (0.0)	57.2 (-0.3)	58.4 (-0.2)	1.2
인 천	61.9 (0.5)	61.9 (0.5)	60.6 (-0.6)	59.0 (-0.4)	58.8 (-0.5)	60.6 (-0.3)	1.8
남 자	72.9 (-0.3)	72.7 (0.1)	71.6 (-1.6)	70.3 (-0.7)	69.4 (-1.3)	71.3 (-1.4)	1.9
여 자	51.2 (1.3)	51.3 (0.8)	49.8 (0.2)	48.0 (-0.1)	48.5 (0.3)	50.1 (0.7)	1.6

주: ( ) 전년동월대비 증감률

자료: 통계청

(그림 1-28) 7대 특·광역시 고용률 현황 (2013년 3월)



## ■ 인천광역시 실업률

- 3월 실업자는 6만 4천명으로 전년동월대비 7천명 감소
  - 남자 실업자가 4만 2천명, 여자가 2만 3천명
- 3월 실업률은 4.3%로 전년동월대비 0.6%p 감소, 전월대비 1.5%p 감소
  - 남자의 실업률은 4.8%로 전년동월대비 0.1%p 증가, 여자의 실업률은 3.7%로 전년동월대비 1.4%p 감소

(표 1-32) 실업률 동향

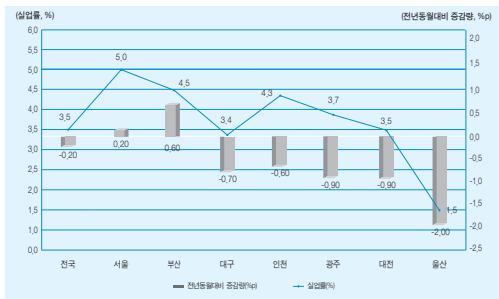
(단위: %, %p)

구 분	2012년			2013년			전월대비 증 감 량
	10월	11월	12월	1월	2월	3월	
전 국	2.8 (-0.1)	2.8 (-0.1)	2.9 (0.1)	3.4 (-0.1)	4.0 (-0.2)	3.5 (-0.2)	-0.5
인 천	3.8 (-0.3)	3.7 (-0.3)	4.6 (0.7)	5.7 (0.6)	5.8 (0.4)	4.3 (-0.6)	-1.5
남 자	4.0 (0.1)	4.4 (-0.2)	5.0 (1.0)	6.0 (0.9)	6.6 (1.4)	4.8 (0.1)	-1.8
여 자	3.7 (-0.6)	2.9 (-0.1)	4.2 (0.3)	5.3 (0.0)	4.8 (-0.8)	3.7 (-1.4)	-1.1

주: ( ) 전년동월대비 증감량

자료: 통계청

(그림 1-29) 7대 특·광역시 실업률 현황 (2013년 3월)



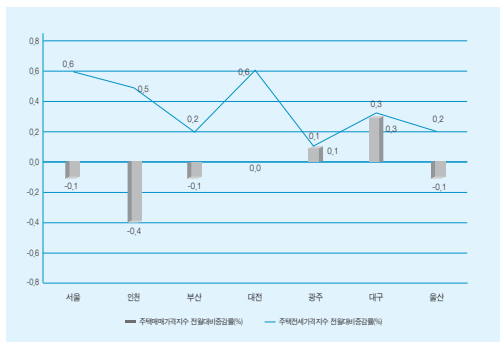
## 6. 부동산

### 1) 가격

#### ■ 인천광역시 주택매매가격 및 주택전세가격

- 3월 주택매매가격종합지수 전월대비 0.4% 하락, 주택전세종합가격지수 전월대비 0.5% 상승

(그림 1-30) 7대 특·광역시 주택가격 동향 (2013년 3월)





〈표 1-33〉 주택 매매가격지수 및 전세가격지수

(2012.11=100, %)

구 분			2012년			2013년			전월대비 증감률(%)
			10월	11월	12월	1월	2월	3월	
매매 가격지수	전 국	총 합	100.1 (0.7)	100.0 (0.2)	99.9 (-0.0)	99.7 (-0.4)	99.5 (-0.8)	99.4 (-1.0)	-0.1
		아파트	100.1 (0.8)	100.0 (0.1)	99.9 (-0.2)	99.6 (-0.7)	99.4 (-1.1)	99.3 (-1.4)	-0.1
		연 립	100.1 (0.1)	100.0 (-0.1)	99.9 (-0.3)	99.6 (-0.7)	99.4 (-0.9)	99.2 (-1.2)	-0.2
		단 독	100.0 (1.1)	100.0 (1.0)	100.0 (0.8)	99.9 (0.7)	99.9 (0.5)	100.0 (0.4)	0.0
	인 천	총 합	100.4 (-3.8)	100.0 (-3.9)	99.8 (-4.0)	99.1 (-4.3)	98.6 (-4.6)	98.2 (-4.7)	-0.4
		아파트	99.6 (-4.3)	100.0 (-4.4)	100.1 (-4.5)	100.1 (-4.9)	100.3 (-5.2)	98.0 (-5.3)	-0.4
		연 립	100.4 (-3.5)	100.0 (-3.5)	99.6 (-3.6)	99.0 (-3.9)	98.7 (-4.4)	98.0 (-4.4)	-0.6
		단 독	100.4 (-2.2)	100.0 (-2.3)	99.9 (-2.3)	99.5 (-2.5)	99.2 (-2.7)	98.8 (-2.9)	-0.4
전세 가격지수	전국	총 합	99.6 (3.5)	100.0 (3.4)	100.2 (3.5)	100.4 (3.5)	100.6 (3.3)	101.0 (3.2)	0.4
		아파트	99.5 (4.3)	100.0 (4.1)	100.3 (4.3)	100.6 (4.3)	100.9 (4.2)	101.3 (4.1)	0.5
		연 립	99.9 (2.6)	100.0 (2.5)	100.1 (2.5)	100.2 (2.3)	100.4 (2.2)	100.7 (2.1)	0.3
		단 독	99.9 (2.1)	100.0 (2.0)	100.1 (1.8)	100.1 (1.7)	100.2 (1.6)	100.3 (1.4)	0.1
	인천	총 합	99.7 (1.9)	100.0 (1.9)	100.1 (2.0)	100.1 (1.9)	100.2 (1.8)	100.7 (2.1)	0.5
		아파트	99.6 (2.5)	100.0 (2.6)	100.1 (2.7)	100.1 (2.6)	100.3 (2.5)	101.0 (2.9)	0.7
		연 립	99.9 (0.3)	100.0 (0.2)	100.0 (0.4)	100.0 (0.4)	100.0 (0.5)	100.3 (0.6)	0.2
		단 독	99.8 (1.8)	100.0 (1.9)	100.1 (1.9)	99.9 (1.4)	99.9 (1.3)	100.3 (1.3)	0.4

주:

1) ( ) 전년동월대비 증감률(%)

2) 2012.11=100은 2012년 11월을 기준으로 하여 작성되었음을 의미하고, 이것은 각종 경제지표의 기준년월(2012년11월)과 일치시킴으로서 자료의 비교 및 활용성을 제고하기 위함임

자료: 한국감정원 부동산통계정보시스템

## ■ 인천광역시 지가변동률

• 3월 지가변동률은 0.117%로 전년동월대비 0.009%p 감소, 전월대비 0.033%p 증가

〈표 1-34〉 지가변동률

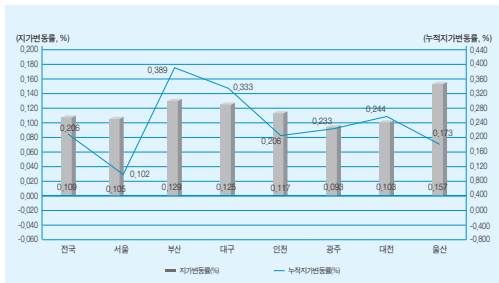
(단위: %, %p)

구 분	2012년			2013년			전월대비 증감률(%p)
	10월	11월	12월	1월	2월	3월	
전국 평균 지가변동률	0.059 (-0.036)	0.067 (-0.028)	0.082 (-0.016)	0.031 (-0.056)	0.066 (-0.025)	0.109 (-0.011)	0.043
인천 평균 지가변동률	0.028 (-0.024)	-0.002 (-0.048)	0.102 (0.055)	0.005 (-0.038)	0.084 (0.043)	0.117 (-0.009)	0.033
전	-0.002 (-0.100)	-0.072 (-0.177)	0.028 (-0.066)	-0.058 (-0.121)	-0.168 (-0.26)	0.176 (-0.046)	0.344
답	-0.011 (-0.148)	0.034 (-0.138)	-0.065 (-0.223)	-0.830 (-0.925)	-0.044 (-0.136)	0.052 (-0.127)	0.096
주거용(대)	0.013 (-0.043)	-0.080 (-0.125)	0.080 (0.031)	0.046 (0.001)	0.086 (0.044)	0.023 (-0.137)	-0.063
상업용(대)	0.056 (0.023)	0.061 (0.044)	0.184 (0.170)	0.047 (0.031)	0.169 (0.140)	0.127 (0.054)	-0.042
임 야	-0.012 (-0.060)	-0.044 (-0.108)	0.135 (0.068)	-0.071 (-0.134)	-0.104 (-0.126)	0.108 (0.051)	0.212
공 장	0.132 (0.076)	0.273 (0.227)	-0.132 (-0.178)	-0.186 (-0.245)	0.037 (-0.004)	0.315 (0.248)	0.278

주: ( ) 전년동월대비 증감률(%p)

자료: 국토해양부

(그림 1-31) 7대 특·광역시 지가변동률 (2013년 2월)



## 2) 거래

## ■ 인천광역시 아파트거래

- 3월 아파트 거래량은 3,753건으로 전년동월대비 750건 증가, 전월대비 1,389건 증가

〈표 1-35〉 아파트거래량

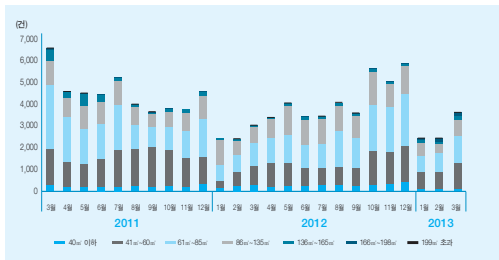
(단위: 건)

구 분	2012년			2013년			전월대비 증 감 량
	10월	11월	12월	1월	2월	3월	
합 계	5,569 (1,792)	4,996 (1,245)	5,728 (1,190)	2,409 (11)	2,364 (-18)	3,753 (750)	1,389
40㎡이하	298 (60)	356 (106)	466 (151)	159 (-6)	146 (-91)	217 (-57)	71
41㎡~60㎡	1,527 (-119)	1,433 (175)	1,598 (367)	624 (317)	717 (66)	1,194 (293)	477
61㎡~85㎡	2,138 (1,113)	2,063 (788)	2,384 (628)	863 (127)	1,005 (217)	1,510 (487)	505
86㎡~135㎡	1,503 (791)	1,068 (267)	1,157 (109)	710 (-429)	418 (-218)	717 (-1)	299
136㎡~165㎡	93 (-49)	62 (-86)	98 (-71)	40 (-6)	68 (8)	104 (31)	36
166㎡~198㎡	5 (-1)	11 (2)	18 (0)	11 (8)	7 (0)	6 (-5)	-1
199㎡초과	5 (-3)	3 (-7)	7 (6)	2 (1)	3 (2)	5 (-3)	-5

주: ( ) 전년동월대비 증감량

자료: 국토해양부

(그림 1-32) 규모별 아파트 거래량 추이



## ■ 인천광역시 토지거래

- 3월 토지거래 필지는 7천 713건으로 전년동월대비 10.0% 증가, 전월대비 52.9% 증가
- 3월 토지거래 면적은 162만 1천㎡로 전년동월대비 5.8% 감소, 전월대비 5.5% 증가

〈표 1-36〉 토지 거래

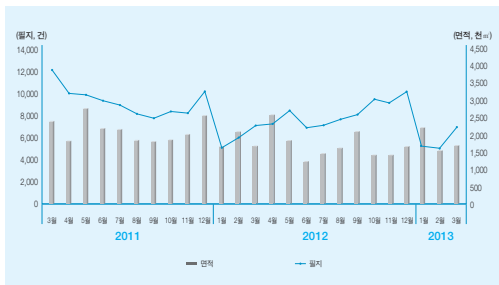
(단위: 건, 천㎡, %)

구 분	2012년			2013년			전월대비 증감률(%)
	10월	11월	12월	1월	2월	3월	
필 지	9,530 (13.6)	9,207 (11.8)	10,116 (-0.8)	5,166 (2.0)	5,046 (-15.5)	7,713 (10.0)	52.9
면 적	1,393 (-26.1)	1,422 (-30.0)	1,740 (-32.4)	2,265 (34.6)	1,537 (-27.5)	1,621 (-5.8)	5.5

주: ( ) 전년동월대비 증감률(%)

자료: 국토해양부

(그림 1-33) 토지거래 필지 및 면적 추이



## ■ 인천광역시 공동주택 미분양현황

- 2월 미분양 공동주택은 4,478세대
- 전년동월대비 784세대 증가, 전월대비 159세대 감소

〈표 1-37〉 공동주택 미분양 현황

(단위: 세대)

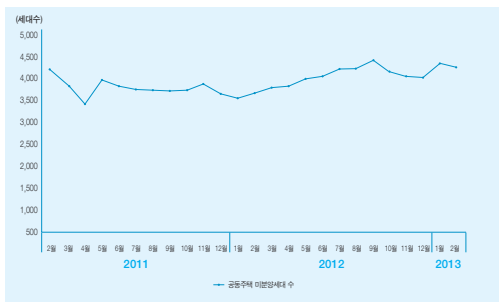
구 분	2012년				2013년		전월대비 증 감 량
	9월	10월	11월	12월	1월	2월	
미 분 양 공동주택수	4,420 (697)	4,181 (457)	4,059 (186)	4,026 (384)	4,637 (1,105)	4,478 (784)	-159

주:

1. ( ) 전년동월대비 증감량

자료: 국토해양부

(그림 1-34) 공동주택 미분양 추이



## 7. 금융

### ■ 인천광역시 어음부도율

- 2월 어음부도율은 0.37%로 전년동월대비 0.16%p 증가, 전월대비 0.19%p 감소

〈표 1-38〉 어음 부도율

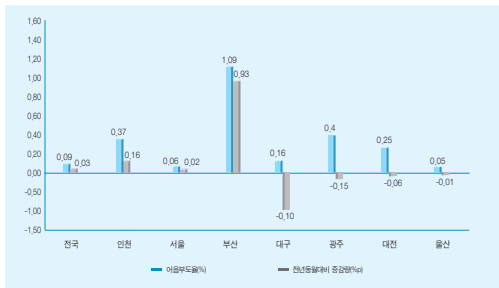
(단위: %, %p)

구 분		2012년				2013년		전월대비 증감차
		9월	10월	11월	12월	1월	2월	
어음 부도율	전국	0.12 (0.11)	0.16 (0.15)	0.20 (0.18)	0.13 (0.11)	0.14 (0.04)	0.09 (0.03)	-0.05
	인 천	0.17 (0.16)	0.22 (0.20)	0.12 (0.06)	0.21 (0.17)	0.56 (-0.05)	0.37 (0.16)	-0.19

주: 어음부도율은 증감차를 나타냄. ( ) 전년동월대비 값

자료: 중소기업청

(그림 1-35) 7대 특·광역시 어음부도율 (2013년 2월)



## ■ 신설법인수

- 2월 전국 신설법인수는 5,692개로 전년동월대비 11.6% 감소, 전월대비 18.0% 감소
- 2월 인천 신설법인수는 209개로 전년동월대비 21.7% 감소, 전월대비 31.3% 감소
- 2월 전국 7대 도시 신설법인 동향을 살펴보면 인천의 신설법인수는 서울, 부산에 이어 세 번째로 높은 수준

〈표 1-39〉 신설법인수 추이

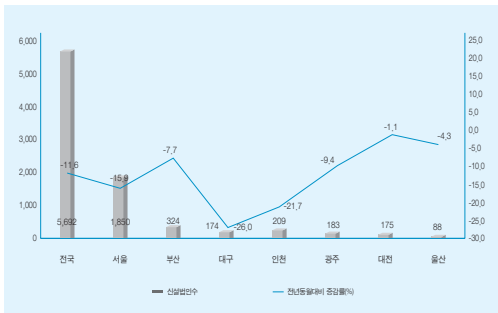
(단위: 개, %)

구 분	2012년				2013년		전월대비 증감률(%)
	9월	10월	11월	12월	1월	2월	
전 국	5,695 (19.4)	5,639 (11.1)	5,987 (10.2)	5,784 (-13.0)	6,938 (15.5)	5,692 (-11.6)	-18.0
인 천	270 (14.4)	262 (16.4)	286 (27.7)	284 (-7.8)	304 (19.7)	209 (-21.7)	-31.3

주: ( ) 전년동월대비 증감률(%)

자료: 중소기업청

(그림 1-36) 7대 특·광역시 신설법인수 동향 (2013년 2월)



## 8. 수출 및 수입

### 1) 수출입 총괄

#### ■ 인천광역시 무역수지

- 3월 수출은 25억 1천 6백만 달러로 전년동월대비 3.4% 증가, 전월대비 26.6% 증가
- 3월 수입은 36억 3천만 5백만 달러로 전년동월대비 0.6% 감소, 전월대비 8.0% 감소
- 3월 무역수지는 11억 1천 900만달러 적자이며, 전년동월대비 1억 400만달러 증가, 전월대비 2억 5천 9백만 달러 증가

〈표 1-40〉 수출입 동향

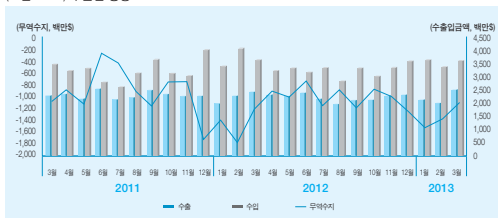
(단위: 백만\$, %)

구 분		2012년			2013년			전월대비 증감량(%)
		10월	11월	12월	1월	2월	3월	
전 국	수 출	47,088 (1.0)	47,805 (3.9)	44,875 (-6.0)	45,700 (10.9)	42,327 (-8.6)	47,437 (0.2)	12.1
	수 입	43,380 (21.1)	43,382 (21.1)	43,069 (23.1)	45,429 (24.1)	40,307 (25.1)	44,149 (26.1)	9.5
	무 역 수 지	3,708 (-196)	4,424 (1,422)	1,806 (-449)	472 (2,789)	2,020 (804)	3,289 (1,013)	1,528
인 천	수 출	2,129 (-9.6)	2,325 (1.3)	2,317 (1.8)	2,135 (6.9)	1,988 (-12.6)	2,516 (3.4)	26.6
	수 입	3,009 (-3.6)	3,339 (9.8)	3,583 (-10.8)	3,683 (7.3)	3,365 (-17.0)	3,635 (-0.6)	-8.0
	무 역 수 지	-880 (-115)	-1,013 (-268)	-1,265 (474)	-1,547 (-155)	-1,378 (406)	-1,119 (104)	259

주: 무역수지는 전월대비 증감률, 수·출입은 전월대비 증감률, ( ) 전년동월대비 증감률(%)

자료: 무역협회

(그림 1-37) 수출입 동향





## 2) 수출

## ■ 인천광역시 품목별 수출

## • 3월 주요 수출 품목 변동

– 전년동월대비 자동차, 자동차부품, 석유제품은 증가, 그 외 나머지는 모두 감소

〈표 1-41〉 인천지역 주요 수출 품목

(단위: 백만달러, %)

구 분	2012년			2013년			전월대비 증감률(%)
	10월	11월	12월	1월	2월	3월	
자동차	456 (31.8)	527 (52.3)	516 (49.1)	480 (59.5)	378 (4.4)	572 (25.7)	51.3
자동차부품	216 (-1.8)	239 (3.5)	232 (5.5)	245 (25.6)	240 (4.8)	261 (14.5)	8.7
건설광산기계	100 (-21.9)	86 (-22.5)	76 (-29.0)	79 (-29.4)	97 (-43.6)	147 (-22.2)	12.1
반도체	71 (-61.4)	68 (-66.7)	98 (-66.8)	108 (-57.1)	60 (-65.5)	80 (-63.6)	33.3
철강판	120 (-23.1)	116 (-19.4)	63 (-20.6)	66 (-42.7)	102 (-35.8)	98 (-36.8)	-3.9
컴퓨터	28 (-17.6)	29 (-9.4)	27 (-3.6)	26 (13.0)	27 (-3.6)	23 (-28.1)	1.6
형강	82 (-31.7)	75 (-20.2)	76 (-20.8)	79 (-6.0)	66 (-15.4)	74 (-12.9)	12.1
원동기 및 펌프	57 (-19.7)	53 (-30.3)	52 (-37.3)	50 (-25.4)	63 (-23.2)	64 (-27.3)	1.6
석유제품	70 (-22.2)	46 (-62.0)	74 (-8.6)	68 (4.6)	136 (76.6)	186 (313.3)	-14.8

주: ( ) 전년동월대비 증감률(%)

자료: 무역협회

## ■ 인천광역시 국가별 수출 동향

- 3월 주요 수출국(금액순)은 중국, 미국, 일본, 독일 순

〈표 1-42〉 인천지역 국가별 수출 동향

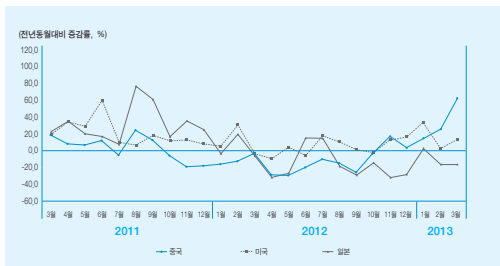
(단위: 백만\$, %)

구 분	2012년			2013년			전월대비 증감률(%)
	10월	11월	12월	1월	2월	3월	
중국	368 (-0.8)	371 (17.8)	366 (1.4)	351 (15.1)	294 (-12.5)	367 (-12.6)	24.8
미국	177 (-1.1)	216 (14.3)	231 (17.9)	272 (34.7)	225 (2.7)	245 (11.4)	8.9
일본	165 (-14.1)	167 (-33.7)	142 (-32.7)	171 (1.2)	190 (12.4)	234 (48.1)	23.2
싱가포르	22 (-85.9)	27 (-81.6)	26 (-83.1)	34 (-74.4)	26 (-80.6)	45 (-77.2)	73.1
호주	77 (30.5)	86 (-16.5)	85 (11.8)	67 (67.5)	23 (-61.7)	62 (-20.5)	169.6
인도네시아	64 (33.3)	83 (66.0)	111 (136.2)	42 (-39.1)	100 (0.0)	53 (-36.1)	-47.0
독일	122 (165.2)	91 (24.7)	133 (87.3)	158 (198.1)	128 (66.2)	167 (98.8)	30.5
러시아연방	131 (244.7)	110 (124.5)	80 (95.1)	102 (70.0)	106 (35.9)	95 (26.7)	-10.4
대만	55 (-45.5)	112 (1.8)	70 (6.1)	61 (-16.4)	49 (-27.9)	106 (79.7)	116.3

주: ( ) 전년동월대비 증감률(%)

자료: 무역협회

(그림 1-38) 주요국의 수출액 변동추이



## 3) 수입

## ■ 인천광역시 품목별 수입 동향

- 3월 주요 수입품목 변동
  - 전년동월대비 자동차부품은 증가, 나머지는 모두 감소

〈표 1-43〉 인천지역 품목별 수입

(단위: 백만원, %)

구 분	2012년			2013년			전월대비 증감률(%)
	10월	11월	12월	1월	2월	3월	
천연가스	602 (-21.0)	782 (35.5)	1,398 (-8.4)	1,246 (41.3)	1,176 (-22.7)	1,349 (-63.1)	14.7
원유	435 (9.3)	376 (32.9)	462 (44.4)	395 (11.9)	392 (-11.9)	397 (-28.1)	0.5
석탄	121 (9.0)	198 (-30.0)	131 (-49.0)	140 (-48.1)	165 (-41.3)	113 (-51.1)	-31.5
합금철·선철 및 고철	218 (2.8)	150 (-28.9)	121 (-46.5)	123 (-31.7)	166 (-32.8)	176 (-10.2)	6.0
철강판	76 (38.2)	58 (-18.3)	52 (15.6)	61 (-15.3)	62 (-34.7)	78 (-22.8)	25.8
자동차부품	141 (23.7)	139 (12.1)	119 (0.8)	154 (38.7)	107 (5.9)	122 (14.0)	14.0
철광	132 (-35.6)	149 (-10.2)	64 (-64.6)	165 (-5.7)	93 (-50.0)	116 (-38.0)	24.7

주: ( ) 전년동월대비 증감률(%)

자료: 무역협회

## ■ 인천광역시 국가별 수입 동향

• 3월 주요 수입국(금액순)은 카타르, 중국, 인도네시아 순

〈표 1-44〉 인천지역 국가별 수입 동향

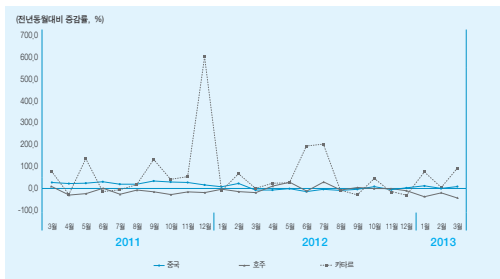
(단위: 백만\$, %)

구 분	2012년			2013년			전월대비 증감률(%)
	10월	11월	12월	1월	2월	3월	
중국	455 (10.2)	471 (0.2)	406 (0.7)	432 (6.9)	332 (-2.6)	435 (7.7)	-23.1
일본	241 (1.3)	287 (6.7)	249 (-8.8)	231 (-10.8)	290 (-7.1)	279 (-10.0)	25.5
카타르	329 (49.5)	182 (-10.8)	618 (-24.8)	811 (97.3)	704 (8.6)	915 (147.3)	-13.2
호주	250 (-6.0)	437 (13.2)	332 (-12.6)	307 (-33.5)	292 (-22.8)	150 (-63.9)	-4.9
인도네시아	117 (-74.0)	196 (34.2)	182 (-58.9)	57 (-66.7)	136 (-63.5)	281 (-7.6)	138.6
독일	96 (-4.0)	88 (17.3)	76 (-8.4)	91 (15.2)	66 (-24.1)	91 (5.8)	-27.5
미국	197 (-5.3)	178 (-8.2)	182 (-7.1)	225 (0.9)	200 (-9.5)	202 (1.0)	-11.1
말레이시아	151 (4.9)	132 (-15.9)	116 (-22.1)	173 (66.3)	91 (-54.0)	138 (-0.7)	-47.4
브라질	116 (-1.7)	94 (-27.1)	54 (-39.3)	109 (-23.8)	31 (-73.3)	99 (59.7)	-71.6

주: ( ) 전년동월대비 증감률(%)

자료: 무역협회

(그림 1-39) 주요국의 수입액 변동추이





# INCHEON ECONOMIC T R E N D

---

## 제2장 자동차 향만 공항

---

1. 자동차	57
2. 향만	64
3. 공항	67



## 제2장 자동차 항만 공항

## 1. 자동차

## ■ 자동차 생산과 판매

- 2월 국내 자동차 생산은 33만 7천대로 전월대비 17.7% 감소
- 2월 내수판매는 99만 5천대로 전월대비 5.2% 감소
- 2월 수출은 33억 8천만달러로 전월대비 15.0% 감소

(표 2-1) 자동차 생산과 판매

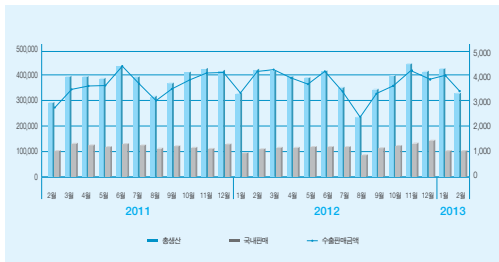
(단위: 대, 백만%, %)

구 분	2012년				2013년	
	9월	10월	11월	12월	1월	2월
생 산	343,198 (44.8)	396,433 (15.5)	443,756 (11.9)	401,713 (-9.5)	410,616 (2.2)	337,846 (-17.7)
내수판매	116,479 (35.3)	124,751 (7.1)	129,977 (4.2)	136,328 (4.9)	104,978 (-23.0)	99,534 (-5.2)
수출판매금액	3,233 (41.1)	3,545 (9.6)	4,138 (16.7)	3,873 (-6.4)	3,979 (2.8)	3,382 (-15.0)

주: ( ) 전월대비증감률(%)

자료: 한국자동차산업협회

(그림 2-1) 자동차 생산과 판매 추이



## ■ 자동차 업체별 생산

- 2월 현대는 14만 4천대를 생산하여 전월대비 13.3% 하락
- 2월 기아는 11만 2천대를 생산하여 전월대비 24.6% 하락
- 2월 한국지엠은 6만대를 생산하여 전월대비 16.1% 하락
- 2월 르노삼성은 9천대를 생산하여 전월대비 10.9% 하락

〈표 2-2〉 자동차 업체별 생산

(단위: 대, %)

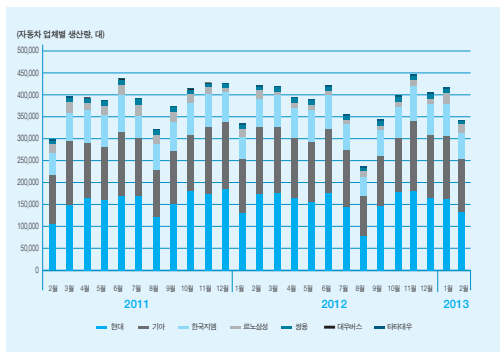
구 분	2012년				2013년	
	9월	10월	11월	12월	1월	2월
현 대	148,724 (88.6)	180,290 (21.2)	184,819 (2.5)	171,685 (-7.1)	166,085 (-3.3)	144,050 (-13.3)
기 아	111,223 (26.7)	121,693 (9.4)	154,314 (26.8)	133,962 (-13.2)	149,088 (11.3)	112,411 (-24.6)
한국지엠	62,112 (26.7)	71,260 (14.7)	79,318 (11.3)	72,678 (-8.4)	72,583 (-0.1)	60,923 (-16.1)
르노삼성	9,959 (-15.7)	11,765 (18.1)	12,936 (10.0)	11,731 (-9.3)	11,169 (-4.8)	9,952 (-10.9)
쌍 용	10,339 (13.1)	10,722 (3.7)	11,492 (7.2)	10,926 (-4.9)	10,451 (-4.3)	9,582 (-8.3)
대우버스	230 (85.5)	255 (10.9)	357 (40.0)	391 (9.5)	386 (-1.3)	265 (-31.3)
타타대우	611 (62.1)	448 (-26.7)	520 (16.1)	340 (-34.6)	854 (151.2)	663 (-22.4)

주: ( ) 전월대비증감률(%)

자료: 한국자동차산업협회



(그림 2-2) 자동차 업체별 생산 추이



## ■ 자동차 업체별 국내 판매

- 2월 현대는 4만 7천대를 판매하여 전월대비 5.4% 증가
- 2월 기아는 3만 2천대를 판매하여 전월대비 9.2% 감소
- 2월 한국지엠은 9천대를 판매하여 전월대비 0.6% 감소
- 2월 르노삼성은 4천대를 판매하여 전월대비 7.3% 증가

〈표 2-3〉 자동차 업체별 국내 판매

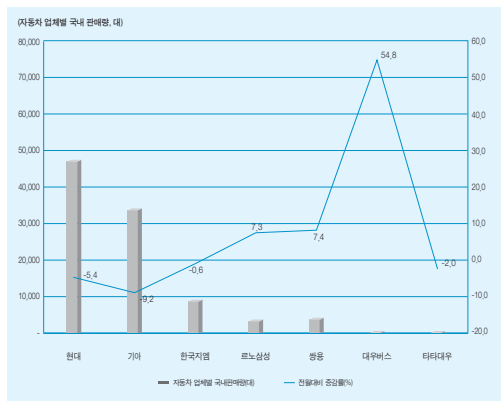
(단위: 대, %)

구 분	2012년				2013년	
	9월	10월	11월	12월	1월	2월
현 대	57,554 (60.1)	61,486 (6.8)	61,608 (0.2)	63,106 (2.4)	50,211 (-20.4)	47,486 (5.4)
기 아	39,030 (21.7)	40,600 (4.0)	44,400 (9.4)	46,514 (4.8)	36,250 (-22.1)	32,900 (-9.2)
한국지엠	11,181 (14.0)	13,159 (17.7)	13,768 (4.6)	14,279 (3.7)	10,031 (-29.7)	9,973 (-0.6)
르노삼성	4,005 (0.1)	4,677 (16.8)	5,184 (10.8)	6,405 (23.6)	3,850 (-39.9)	4,130 (7.3)
쌍 용	4,036 (8.9)	4,184 (3.7)	4,404 (5.3)	5,365 (21.8)	4,035 (-24.8)	4,334 (7.4)
대우버스	216 (100.0)	231 (6.9)	203 (-12.1)	309 (52.2)	210 (-32.0)	325 (54.8)
타타대우	457 (8.6)	414 (-9.4)	410 (-1.0)	350 (-14.6)	391 (11.7)	383 (-2.0)

주: ( ) 전월대비증감률(%)

자료: 한국자동차산업협회

(그림 2-3) 자동차 업체별 국내 판매 (2013년 2월)



## ■ 자동차 업체별 수출

- 2월 현대는 15억만달러를 수출하여 전월대비 14.1% 감소
- 2월 기아는 10억 3천만달러를 수출하여 전월대비 22.3% 감소
- 2월 한국지엠은 3억 1천만달러를 수출하여 전월대비 15.5% 감소
- 2월 르노삼성은 1억 2천만달러를 수출하여 전월대비 286.6% 증가

〈표 2-4〉 자동차 업체별 수출

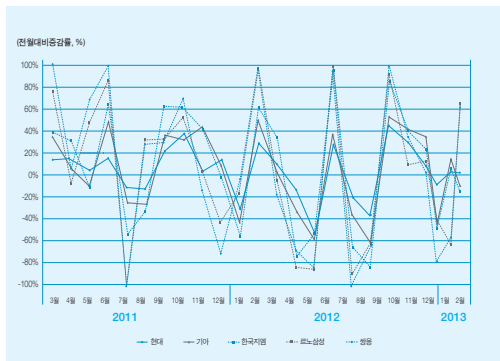
(단위: 백만달러, %)

구 분	2012년				2013년	
	9월	10월	11월	12월	1월	2월
현 대	1,469 (70.8)	1,734 (18.0)	1,840 (6.1)	1,734 (-5.8)	1,749 (0.9)	1,503 (-14.1)
기 아	894 (12.8)	950 (6.3)	1,281 (34.8)	1,145 (-10.6)	1,329 (16.1)	1,033 (-22.3)
한국지엠	628 (52.1)	631 (0.4)	765 (21.3)	748 (-2.2)	724 (-3.2)	312 (-15.5)
르노삼성	122 (7.2)	100 (-18.1)	112 (11.8)	116 (3.6)	32 (-72.6)	123 (286.6)
쌍 용	99 (12.7)	113 (14.4)	113 (0.3)	98 (-13.5)	102 (3.9)	82 (-19.1)
대우버스	1 (8.6)	1 (22.6)	8 (955.9)	11 (39.8)	9 (-20.1)	1 (-93.7)
타타대우	20 (-16.7)	16 (-17.4)	19 (16.8)	20 (5.5)	34 (69.6)	28 (-17.8)

주: ( ) 전월대비증감률(%)

자료: 한국자동차산업협회

(그림 2-4) 주요 자동차 업체별 수출액 변동추이



## 2. 항만

### ■ 인천항 선박 입출항

- 3월 인천항 선박 입출항 합계는 3,045척으로 전년동월대비 39.7% 증가, 전월대비 1.3% 감소

〈표 2-5〉 인천항 선박 입출항

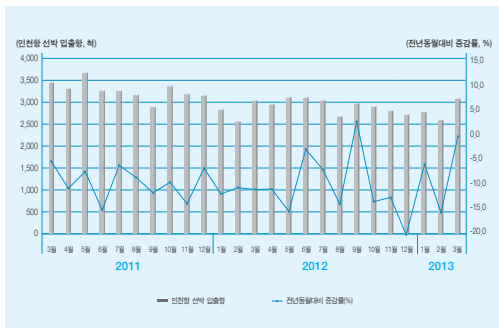
(단위: 척, %)

구 분	2012년			2013년			전월대비 증감률(%)
	10월	11월	12월	1월	2월	3월	
합 계	2,948 (-13.2)	2,842 (-11.5)	2,546 (-20.1)	2,691 (-5.6)	2,179 (-15.8)	3,045 (39.7)	-1.3

주: ( ) 전년동월대비 증감률(%)

자료: 인천항만공사

(그림 2-5) 인천항 선박 입출항 추이



## ■ 인천항 화물 물동량

- 3월 인천항 화물 물동량은 1천 138만톤으로 전년동월대비 4.1% 감소, 전월대비 15.3% 증가

〈표 2-6〉 인천항 화물 물동량

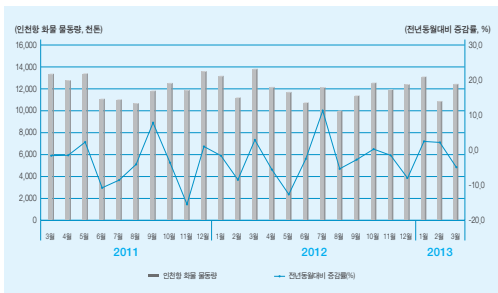
(단위: 천톤, %)

구 분	2012년			2013년			전월대비 증감률(%)
	10월	11월	12월	1월	2월	3월	
합 계	12,544 (0.4)	11,773 (-1.2)	12,401 (-8.5)	13,418 (1.8)	11,429 (1.7)	13,181 (-4.1)	15.3

주: ( ) 전년동월대비 증감률(%)

자료: 인천항만공사

(그림 2-6) 인천항 화물 물동량 추이



## ■ 인천항 컨테이너 물동량

- 3월 인천항 컨테이너 물동량은 17만 8천TEU로 전년동월대비 2.2% 증가, 전월대비 26.4% 감소

〈표 2-7〉 인천항 컨테이너 물동량

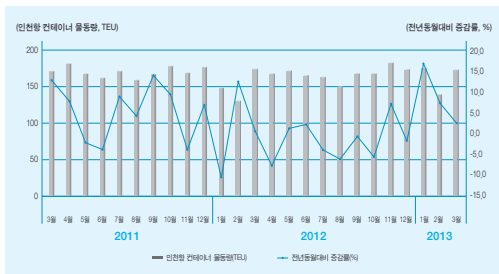
(단위: 천TEU, %)

구 분	2012년			2013년			전월대비 증감률(%)
	10월	11월	12월	1월	2월	2월	
합 계	170 (-5.4)	184 (7.5)	173 (-1.7)	174 (16.9)	141 (7.6)	178 (2.2)	26.4

주: ( ) 전년동월대비 증감률(%)

자료: 인천항만공사

(그림 2-7) 인천항 컨테이너 물동량 추이





### 3. 공항

#### ■ 공항 여객

- 3월 인천공항 도착 및 출발을 합한 국제선 여객은 342만명으로 전년동월대비 15.9% 증가, 전월 대비 3.1% 증가

〈표 2-8〉 공항 여객

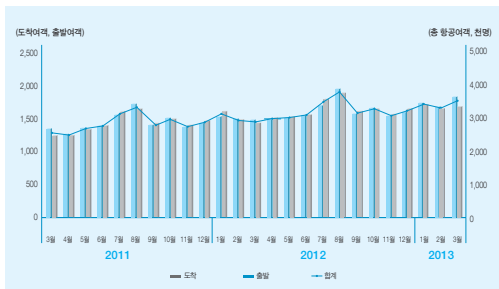
(단위: 천명, %)

구 분	2012년			2013년			전월대비 증감률(%)
	10월	11월	12월	1월	2월	3월	
합 계	3,350 (10.5)	3,135 (13.0)	3,322 (13.5)	3,586 (12.8)	3,320 (10.3)	3,421 (15.9)	3.1
도 착	1,686 (10.7)	1,557 (13.3)	1,651 (14.1)	1,758 (12.9)	1,673 (9.6)	1,780 (17.4)	6.3
출 발	1,663 (10.4)	1,578 (12.7)	1,671 (12.9)	1,828 (12.6)	1,646 (11.1)	1,642 (14.4)	-0.3

주: ( ) 전년동월대비 증감률(%)

자료: 인천국제공항공사

(그림 2-8) 공항 여객 추이



## ■ 공항 화물

- 3월 인천공항 도착 및 출발을 합한 화물은 22만 3천톤으로 전년동월대비 1.6% 증가, 전월대비 31.2% 증가

〈표 2-9〉 공항 화물

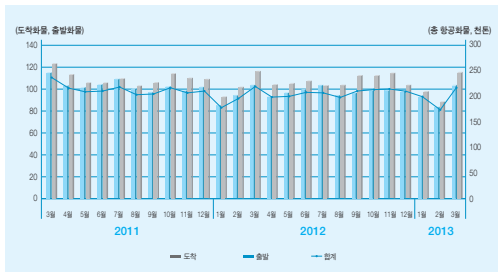
(단위: 천톤, %)

구 분	2012년			2013년			전월대비 증감률(%)
	10월	11월	12월	1월	2월	3월	
합 계	214 (-1.8)	215 (3.5)	204 (-3.5)	183 (2.5)	170 (-13.7)	223 (1.6)	31.2
도 착	101 (-2.0)	100 (3.7)	98 (-3.3)	87 (3.2)	82 (-13.4)	106 (1.9)	29.0
출 발	113 (-1.5)	115 (3.3)	106 (-3.7)	96 (2.0)	88 (-13.9)	118 (1.3)	33.2

주: ( ) 전년동월대비 증감률(%)

자료: 인천국제공항공사

(그림 2-9) 공항 화물 추이



## ■ 지연편수

- 3월 인천공항 정기여객기 기준 지연은 575편으로 전년동월대비 11.9% 증가, 전월대비 48.8% 감소

〈표 2-10〉 지연편수

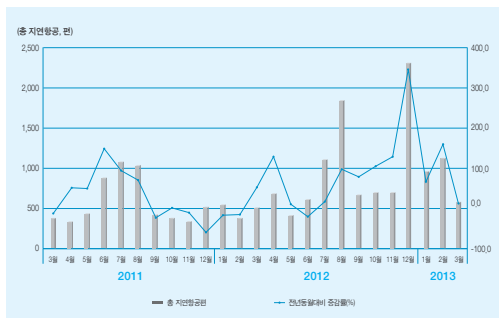
(단위: 편, %)

구 분	2012년			2013년			전월대비 증감률(%)
	10월	11월	12월	1월	2월	3월	
총 지연편수	713 (80.5)	735 (101.4)	2,350 (350.2)	942 (68.2)	1,122 (176.4)	575 (11.9)	-48.8

주: ( ) 전년동월대비 증감률(%)

자료: 인천국제공항공사

〈그림 2-10〉 지연 항공 추이



## ■ 결항편수

- 3월 인천공항 정기여객기 기준 결항은 31편으로 전년동월대비 34.8% 증가, 전월대비 3.3% 증가

〈표 2-11〉 결항편수

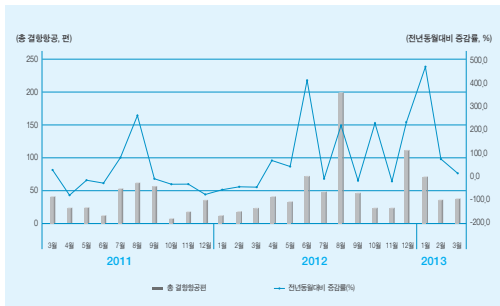
(단위: . %)

구 분	2012년			2013년			전월대비 증감률(%)
	10월	11월	12월	1월	2월	3월	
총 결항편수	23 (228.6)	13 (-18.8)	114 (235.3)	64 (481.8)	30 (87.5)	31 (34.8)	3.3

주: ( ) 전년동월대비 증감률(%)

자료: 인천국제공항공사

(그림 2-11) 결항항공 추이



## ■ 국가별 여객 및 화물

- 3월 여객규모는 동남아지역이 1위로 100만 6천명으로 전년동월대비 16.6% 증가, 전월대비 2.2% 감소
  - 2위는 중국이 88만명, 3위는 일본이 63만명, 4위는 미주가 42만명
- 3월 화물규모는 중국이 1위로 4만 6천톤으로 전년동월대비 19.1% 감소, 전월대비 0.0% 증가
  - 2위 미주가 3만 7천톤, 3위는 동남아로 2만 8천톤, 4위가 유럽으로 3만톤

〈표 2-12〉 국가별 여객 및 화물

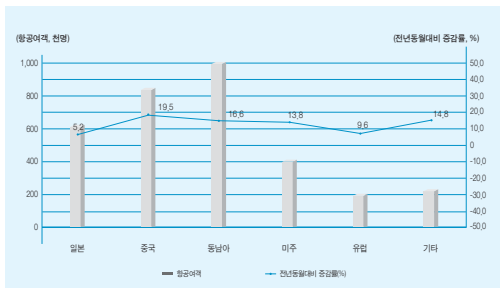
(단위: 천명, 톤, %)

구 분		2012년			2013년		
		10월	11월	12월	1월	2월	3월
일 본	여객	549 (-1.4)	531 (-1.8)	541 (2.7)	551 (8.2)	563 (1.7)	635 (5.2)
	항공화물	23,045 (-1.9)	22,370 (-8.2)	21,138 (-13.6)	18,498 (-8.2)	18,310 (-20.4)	18,311 (-24.8)
중 국	여객	947 (11.0)	834 (12.7)	402 (-45.7)	860 (3.0)	893 (15.2)	885 (19.5)
	항공화물	57,191 (2.2)	60,668 (9.8)	57,446 (3.0)	54,385 (15.2)	46,586 (-8.9)	46,587 (-19.1)
동남아	여객	911 (15.1)	929 (21.9)	1,058 (21.9)	1,196 (23.2)	1,028 (9.3)	1,006 (16.6)
	항공화물	36,745 (3.7)	34,412 (8.9)	34,443 (-5.1)	31,274 (1.7)	28,422 (-16.7)	28,423 (-24.1)
미 주	여객	440 (8.4)	416 (9.2)	457 (9.5)	478 (5.6)	398 (5.6)	428 (13.8)
	항공화물	48,542 (-2.3)	46,706 (4.0)	46,716 (1.9)	39,561 (0.0)	37,945 (-12.9)	37,946 (-23.6)
유 럽	여객	221 (6.6)	169 (8.0)	174 (3.1)	201 (10.2)	166 (2.0)	193 (9.6)
	항공화물	36,844 (-9.4)	38,939 (-4.0)	34,059 (-10.0)	30,700 (-4.8)	30,044 (-17.4)	30,045 (-27.0)
기 타	여객	220 (1.7)	206 (6.1)	232 (6.3)	250 (8.3)	215 (8.0)	219 (14.8)
	항공화물	11,652 (-8.0)	12,135 (7.6)	10,416 (-9.6)	8,446 (0.2)	8,903 (-0.9)	8,904 (-7.9)

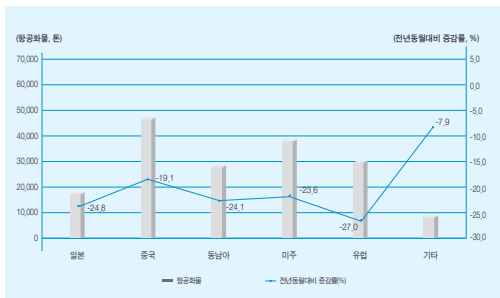
주: ( ) 전년동월대비 증감률(%)

자료: 인천국제공항공사

(그림 2-12) 국가별 항공여객 규모 (2013년 3월)



(그림 2-13) 국가별 항공화물 규모 (2013년 3월)





# INCHEON ECONOMIC T R E N D

---

## 제3장 이달의 경제

---

- |                                    |    |
|------------------------------------|----|
| 1. 인천지역 중고자동차<br>수출 산업의 문제와 활성화 방안 | 74 |
| 2. 최신 경제용어                         | 90 |
| 3. 7대 특·광역시 비교                     | 92 |

## 제3장 이달의 경제

### 1. 인천지역 중고자동차 수출 산업의 문제와 활성화 방안

신광섭(인천대학교 동북아물류대학원)

#### 1) 중고자동차 수출 산업의 개요

##### ■ 중고자동차 수출 산업의 특징과 의의

- 중고자동차 산업이 가지는 고유한 특성으로 크게 골목 없는 수출 산업, 고부가가치 산업, 환경 친화적 산업 및 다양한 유관 산업으로의 긍정적 파급효과를 들 수 있음
- 골목 없는 수출 산업
  - 기 생산되어 국내 시장에서 사용된 완성차의 해외 수출을 목적으로 하는 산업임
  - 특수한 생산 설비 투자나 에너지 소비 없이 단순 매매와 유통 과정을 거쳐 외화 획득이 가능한 산업임
  - 개도국 시장개척으로 타 산업 및 상품 (관련 부품 포함) 수출 교두보 역할을 수행할 수 있음
- 고부가가치 산업
  - 자동차 산업이 발전하지 못하거나 신차에 대한 수요가 크지 못한 후진국으로의 수출이 주를 이룸
  - 희소성이 높은 차량의 경우 국내 시장에서보다 더 높은 가격으로 수출이 이루어지고 있으며, 구형 자동차일수록 그 편익이 크게 나타남
- 환경 친화적 산업
  - 포화된 국내 중고자동차 시장에서 일정 기간 후 폐차될 가능성이 있는 자동차의 해외 수출을 통해 자원 재사용 및 재활용의 효과를 얻을 수 있음
  - 잠재적인 미래 환경 부담 요인을 제거하는 효과를 얻을 수 있음
- 다양한 유관산업에 대한 긍정적 파급 효과
  - 국내에서 사용되던 자동차의 수출을 위해 필요한 차량 도색, 이동, 정비 및 숙박 등과 같은 유관 산업의 발전 및 고용창출 등의 파급효과를 기대할 수 있음
  - 포화된 내수 중고자동차 시장의 부담을 해소할 수 있어 기존 중고차 시장의 발전을 도모할 수 있음
  - 신차 수출이 이루어지지 않는 국가로의 先수출을 통한 국산 자동차의 마케팅 효과를 기대할 수 있음



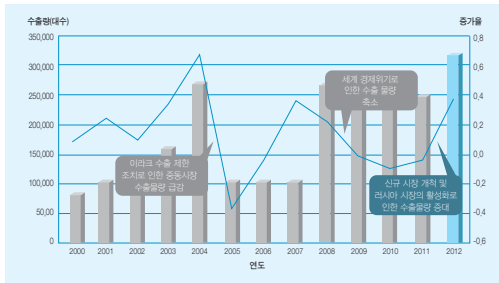
## ■ 중고자동차 수출 산업의 경제적 효과 및 인식의 전환

- 중고자동차 수출 산업의 양적/질적 성장으로 인해 인천 지역 경제 활성화에 긍정적 효과를 기대할 수 있으며, 전반적인 사회적 제평가가 필요한 시점임
- 인천시의 수출 경쟁력
  - 인천은 지리적 조건과 기반시설을 갖춘 도시로 수출 경쟁력이 확보된 상태임
  - 수도권에 가장 근접한 인천항의 입지 조건의 영향으로 전국 중고자동차 수출 물량의 70%가 인천항을 통해 수출되고 있는 상황임
- 인천 지역 경제 활성화에 긍정적 효과 예상
  - 중고자동차 수출을 위해 필요한 유관 산업 (도색, 정비, 이송, 포워딩 회사, 관세사, 숙박업, 요식업 등)이 동시에 발전하게 되어 지역 경제 발전에 대한 긍정적 효과를 기대할 수 있음
  - 중고자동차 수출 물량의 지속적인 성장과 가격 상승으로 단위 수출 물량 기준 수익 구조 개선이 가능함
  - 지속적인 수출물량 증가가 예상되며 이를 통한 경제적 부가가치 창출이 용이함
- 중고자동차 수출 산업에 대한 부정적 시각 존재
  - 과거 중고자동차 수출 산업에 대한 부정적 인식은 과거 일부업체의 도난, 폐차 및 대포 차량의 수출 등과 같은 불법수출 사례로 인해 형성된 것임
  - 이는 해외시장의 교란과 국내 수출 차량에 대한 신뢰도 하락 등의 현상을 초래하였음
  - 또한 정비 부실, 장기간 차량 적치 및 열악한 근무 환경 (수출용 자동차 전시 및 영업장 시설)으로 등으로 인해 중고자동차에 대해 Dirty Cargo 이미지가 존재하고 있어 물류 단지 인근 주민의 지속적인 민원이 제기되고 있는 실정임
- 중고자동차 수출 산업에 대한 제평가 및 사회적 인식 변화 필요 시점
  - 수입 국가의 연식 제한 및 무사고 차량 수입 규정으로 인해 더 이상 문제 있는 차량의 수출이 불가능한 상태임
  - 중고차 수출을 위한 컨테이너 적치 기술의 발달과 대부분의 차량이 완벽 정비 후에 수출되므로 배송 과정에서의 문제는 발생할 가능성이 낮음
  - 부지 이전 및 시설 투자 지원을 통해 외화벌이의 주도적 역할을 하는 수출 산업으로 탈바꿈해야 함

## 2) 중고자동차 수출 물동량 변화

○ 지난 10년간 중고자동차 수출 물동량의 변화를 분석한 결과는 아래 (그림 3-1) 과 같이 나타남

(그림 3-1) 10년간 전국 중고자동차 수출 물동량 변화



### ○ 물동량 변화 요인 분석 결과

- 2000년 이전부터 2004년까지 급격한 증가세를 이어오던 중고자동차 수출 물량은 가장 큰 시장이었던 이라크 정부의 중고자동차 수입 제한 조치로 인해 물동량이 급격하게 감소하게 되었음
- 2004년 이후 다시 꾸준히 증가하던 수출 물량은 2009년 세계 경제 위기의 영향으로 다시 감소하였음
- 2011년 이후 아프리카 및 남아메리카 지역의 신규 시장 개척 노력과 러시아 시장의 개방 및 시장 확대를 계기로 큰 폭으로 증가하였음

### ○ 최근 3년간 중고자동차 수출 시장의 변화

- 수출 대상 지역을 기준으로 최근 3년간 수출 물량을 비교한 결과는 아래 그림과 같음
- 러시아를 중심으로 한 유럽 시장과 칠레 및 페루를 중심으로 한 남미 시장의 성장과 아시아 시장의 감소 현상이 뚜렷하게 나타난다는 것을 알 수 있음

(그림 3-2) 수출 대상 지역 별 물동량 변화



#### ○ 아시아 지역의 강세

- 전통적으로 중동 지역의 중고차 수출 물량이 집중되는 현상은 최근까지 계속되고 있음
- 동남아시아 지역의 수출이 최근 감소하고는 있으나 금액 규모로 보았을 때는 일정 수준 이상 차지하고 있음

#### ○ 아메리카 대륙 시장의 성장

- 칠레, 페루 등을 중심으로 한 남미 시장의 성장세가 최근 두드러지게 나타나고 있으며, 멕시코 만 주변 군소국가 등을 중심으로 중고차 수출 물량이 꾸준히 증가하고 있음
- 미국과 캐나다의 내수 경기 침체로 인한 중고차 수요 증가로 수출 물량도 증가함

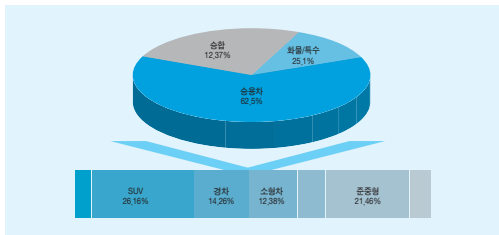
#### ○ 유럽 및 아프리카 시장의 성장

- 러시아를 중심으로 한 북/동유럽 국가의 수출 증가하고 있음
- 아프리카 시장의 개척을 통한 신흥 시장으로의 확대가 필요함

## ■ 수출대상 중고자동차 유형별 특징

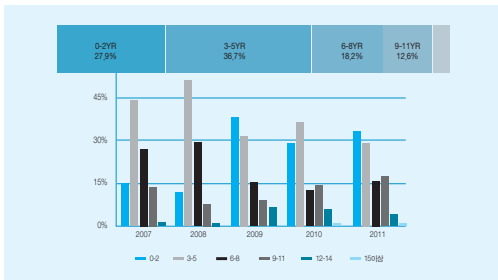
- 중고자동차 수출 물량에 대한 유형 및 차량 연식에 대한 분석을 통해 국내 중고자동차 시장에서 해외로 수출되는 물량에 대한 정확한 분석이 필요함
- 중고자동차 유형 분석 결과
  - 수출용 중고자동차의 전체 물량에 대한 유형별 분석 결과는 아래 (그림 3-3)과 같음
  - 전체 수출 물량의 63%는 승용차, 25%는 화물 및 특수차량이 차지하고 있음
  - 승용차 중에는 SUV와 준중형급 차량의 비중이 높게 나타남

(그림 3-3) 수출 중고자동차 유형 분석 결과



- 수출 중고자동차 연식 구성비 분석
  - 지난 5년 간 수출된 차량 1만 여대를 표본 추출하여 수출차량의 연식을 비교한 결과는 아래와 (그림 3-4)와 같음
  - 출시 후 3~5년 사이의 차량이 꾸준히 높은 비율을 보이고 있음
  - 2011년에는 출시된 지 0~2년 사이의 차량 수출 비중이 가장 큰 것으로 나타났음
  - 이는 국내 소비자의 차량 교체 주기와 수출 대상국의 연식제한에 따른 결과로 해석 가능함

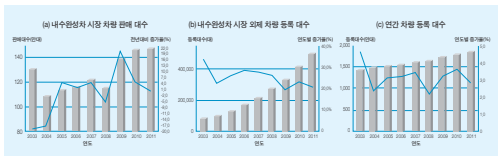
(그림 3-4) 차량 연식 기준 중고자동차 물량 분석



### ■ 거시적 관점 중고자동차 수출 물량 변화 예측

- 국내 완성차 시장 변화에 영향을 미치는 국내 신차 생산량, 외제 차량의 수입량, 내수 완성차 시장(중고차 포함)의 규모와 함께 중고자동차 시장에 영향을 미치는 차량 교체 주기 등을 종합하여 수출 물동량 변화를 예측할 필요가 있음
- 내수 완성차 시장의 변화 유입 요인 분석
  - 내수 완성차 시장 규모의 지속적인 증가로 2012년 약 2,100만대 수준에 도달할 것으로 예상되며, 실제 그 증가율은 2003년 4.6%를 기록한 후 계속해서 감소하여 최근 3% 정도의 증가율을 보이고 있음 (그림 3-5)의 (a) 참고)
  - 한미 FTA, 한EU FTA 등으로 인해 최근 외제 차량의 국내 수입이 크게 증가하고 있는 추세임 (그림 3-5)의 (b) 참고)
  - 국내에서 생산되어 내수 시장에 유통되는 차량의 수 (연간 차량 등록 대수)는 지속적으로 증가하고 있으며, 그 성장세는 감소하여 약 2% 내외로 유지될 가능성이 높음 (그림 3-5)의 (c) 참고)

(그림 3-5) 국내 완성차 시장의 규모 변화



#### ○ 차량 교체 주기에 대한 분석

- 일반적인 차량 교체 주기는 5~7년으로 보고되었으나, 최근 차량 교체 주기는 3~5년으로 단축된 것으로 나타남
- 이는 신차 출시 주기가 3년으로 단축된 현상의 결과로 이해할 수 있음
- 중고차를 새로운 중고차로 교체하는 주기도 이와 유사하게 나타나고 있음

#### ○ 중고자동차 시장 공급 과잉 예상

- 2012년은 2009년 급증한 자동차 판매량이 중고차로 회전되기 시작하는 시점임
- 한미 FTA, 한-EU FTA를 통한 외산 자동차 수입량 증가하고 있음
- 따라서 2012년부터 향후 4~5년간 중고자동차 시장에 대한 공급과잉 현상을 예상할 수 있음

#### ○ 인천지역의 물동량 변화 예측

- 수출 가능한 중고자동차의 공급량은 지속적으로 증가할 것으로 예상됨
- 전국 자동차의 45%가 서울, 인천, 경기의 수도권에 집중되어 있다는 점을 감안할 때, 인천항을 통한 중고자동차의 수출 물량은 자연스럽게 증가할 것으로 예상할 수 있음

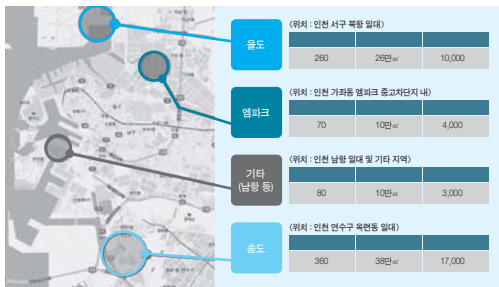
### 3) 인천지역 중고자동차 수출 산업의 현안과 문제점

#### ■ 인천 지역 내 중고자동차 산업 현황

##### ○ 인천 지역 내 중고자동차 수출업체 등록 현황

- 인천 지역에는 현재 약 900개의 중고자동차 수출업체가 등록되어 있으며, 송도, 율도, 엠파크, 및 남항 일대에 주로 분포하고 있음
- 각 지역의 위치와 등록 업체 수, 사용 면적, 차량 수용 능력 등은 다음 (그림 3-6) 에서 확인할 수 있음

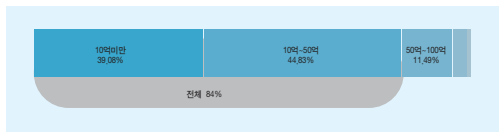
(그림 3-6) 인천 지역 내 중고자동차 수출업체 분포 현황



○ 인천 지역 내 중고자동차 수출업체의 매출액 규모

- 총 900개 업체 중 약 250개 업체의 매출액을 조사한 결과 전체의 약 84% 정도가 연매출 50억 미만의 영세한 형태를 보이고 있는 것으로 판단됨
- 전체 매출액 구조는 아래 (그림 3-7)에서 확인할 수 있음

(그림 3-7) 중고자동차 수출 업체 매출 규모



## ■ 인천 지역 중고자동차 수출업체 현실과 문제점

### ○ 열악한 중고자동차 수출단지 현황\*

- 현재 인천 지역 내 중고자동차 수출업체는 주로 송도와 울도에 위치해 있음
- 이 부지는 모두 나대지의 형태로 이미 공원 개발 계획 및 시설 개발 계획이 공표되어 중고자동차 수출을 위한 시설의 구축은 불가능한 실정임
- 아래 그림과 같이 중고자동차 수출업체가 모여 있는 단지는 수출 거래를 위한 전문화된 시설을 갖추지 못하고 있음
- 일반 사무를 위한 공간 대신 컨테이너를 이용하고 있으며, 근린 생활공간 혹은 편의 시설은 찾아볼 수 없음
- 현재 위치한 부지의 개발 계획이 공표되었음에도 불구하고 이전 가능한 부지가 아직 확보되지 못하고 있는 실정임

(그림 3-8) 중고자동차 수출 단지 현황



\* 출처: 노진섭 (2012), 「국산 중고차 수출, '땅'이 큰데...」, 시사저널, 서울, 1183.



## ■ 인천 내항을 통한 중고자동차 수출 관련 문제점

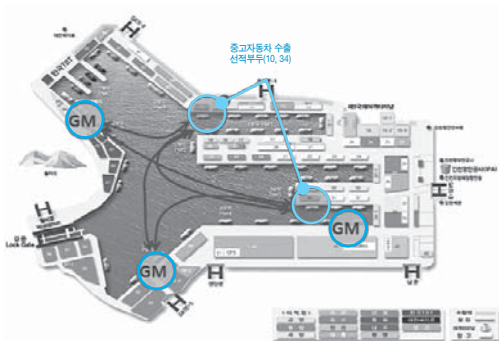
### ○ 중고자동차 수출과 인천 내항의 관계

- 컨테이너를 이용한 수출 제한한 전세 물량의 60% 가량이 RORO선을 이용하고 있음
- 인천항 중 RORO 선적은 모두 인천 내항을 통해 이루어지고 있으나 불필요한 선박 대기 및 부두 등의 문제를 안고 있음

### ○ 인천 내항 내 신차 선적 부두와 중고자동차 선적 부두 위치로 인한 문제

- 아래 그림 9는 중고자동차 선적을 위한 부두와 신차 (GM 차량 위주) 선적을 위한 부두 운영 현황을 보여주고 있음
- 중고자동차는 10번 및 34번 부두를 이용하고 있으나, GM 신차는 4, 5, 6 부두를 주로 이용하고 있음

(그림 3-9) 인천 내항 內 차량 선적 부두 운영 현황



○ 빈번한 내항 內 부두 간 이동 발생

- 중고자동차와 신차를 한꺼번에 선적하는 경우가 대부분이며, 중고자동차는 신차 선적 후 남은 공간에 선적함
- 신차 선적 부두와 중고자동차 선적 부두가 달라 빈번하게 부두 간 이동이 발생 (평균 2~3회)하고 있으며, 부두 간 1회 이동 집안 시 \$3,500의 추가 비용 발생함

○ 불필요한 대기 시간 발생

- 항구 내 불필요한 대기는 선박이 대기하는 이유와 수출 차량이 야적장에서 대기하는 이유가 서로 다름
- 선박이 대기하는 이유로는 포워딩 회사와 선사 간 계약 시점에 선박을 부두에 접안하나, 실제 선적 대상 차량이 야적장에 적치되지 못한 경우 차량 도착 때까지 대기해야 하는 상황이 발생하며, 또한 정비가 완벽하지 못한 경우, 견인차를 이용하거나 긴급 충전 후 선적할 경우 대기 시간 발생함
- 이와는 반대로 선박의 접안이 지연되어 수출 차량이 야적장에서 대기하는 경우가 빈번하게 발생함

## ■ 중고자동차 수출 업무 및 관리 측면의 문제점

○ 중고자동차 수출 프로세스는 많은 단계와 다양한 이해관계자가 참여하게 되어, 계획 수립과 이행, 사후 관리 측면에서 다양한 문제점을 가지고 있음

- 중고자동차 수출 프로세스 상의 문제점은 수출용 차량 매집, 수출 계약, 운송 과정 및 최종 차량 인수 과정상에서 확인됨

○ 수출용 차량 매집의 한계

- 수출용 중고 자동차 확보가 프로세스의 시작 (물량 확보 후 수출 프로세스 시작)
- 일정한 차량 매집 경로가 없어 수출 가능 물량의 변동성이 높음 (개인적인 능력과 시장 변동에 민감하게 반응)
- 연식 제한 규정이 강화되면서 5년 이하의 수출용 차량 확보가 관건임

○ 공동 수출 계약 불가

- 개별 수출 물량 확보 및 개별 수출 계약으로 인해 대량 주문 시 개별 기업 대응 불가함
- 수입업자가 직접 개별 방문해야 하는 상황이며, 보유 물량과 계약 가능 물량에 대한 정보의 공유가 필요한 상황임

○ 수출 진행 과정 모니터링 불가

- 수출업체는 수출 계약 후 포워딩 업체와의 운송 계약 체결 및 차량 이송과정까지만 책임을 지게 됨
- 이후 최종 고객에게 차량 도착하기 전까지의 과정은 전혀 모니터링되지 못하고, 최종 고객이 차량을 인도 받고 난 후에 확인 가능함

## ○ 수출 대금 회수 문제

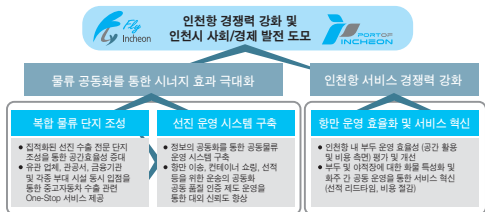
- 차량 수입 업체의 재무 구조가 열악하여 수출 차량이 최종 목적지에 도착하고 고객에게 인도된 후에도 대금 회수가 이루어지지 않거나 지연되는 경우가 많음
- 특정 국가에서 심심적으로 수출 대금을 횡령하거나 미수금이 발생하는 거래처에 대한 정보 공유 미흡하여 금융사고가 빈번하게 발생하고 있음
- 사고 이력 고객에 대한 블랙리스트 공유 등의 업계 협업이 필요함

## 4) 인천지역 중고자동차 수출 산업 활성화를 위한 대응 방안

## ■ 대응 전략

- 중고자동차 수출 산업의 환경 변화, 최근 부지 및 시설 관련 이슈 및 수출 프로세스 상의 문제점을 해결해야 함
  - 이를 위해 인천항 및 인천시의 대외 경쟁력 향상을 위해 복합 물류 단지 조성, 선진 운영 시스템 구축 및 항만 운영 효율화 및 서비스 혁신의 대응 전략을 제시함
  - 전체 대응 전략에 대한 상세 내역과 공통의 추진 목표는 아래 (그림 3-10) 과 같음
  - 물류 공동화를 통한 시너지 효과 극대화와 인천항 서비스 경쟁력 강화를 통한 인천항 경쟁력 강화 및 인천시 사회/경제 발전을 도모하는 것을 대응전략으로 함

(그림 3-10) 중고자동차 수출 산업 변화와 요구에 대한 대응 전략



- 물류 공동화를 통한 시너지 효과 극대화는 복합 물류 단지 조성 및 선진 운영 시스템 구축으로 나눌 수 있음
  - 집적화된 선진 수출 전문 단지 조성을 통해 물류 단지의 공간효율성을 높일 수 있으며, 유관 업체, 관공서, 금융 기관 및 각종 부대시설의 동시 입점을 통한 중고자동차 수출 관련 One-Stop 서비스를 제공할 수 있음
  - 정보의 공동화를 위해서는 우선 공동 물류 운영 시스템 구축, 항만 이송, 컨테이너 쇼링, 선적 등을 위한 운송의 공동화 및 공동 품질 인증제도 운영을 통한 대외 신뢰도 향상의 과제가 우선 수행되어야 함
  - 선진 운영 시스템 구축은 복합 물류 단지 조성과는 별도로 진행이 가능하나, 그 효과를 극대화하고 효율성을 높이기 위해서는 동시에 진행하는 것이 합리적임
- 인천항 서비스 경쟁력 강화는 항만 운영 효율화 및 서비스 혁신을 통해 이루어질 수 있음
  - 인천항 내 부두 운영 효율성 (공간 활용 및 비용 측면)을 평가하고 정량적 평가 데이터 기반으로 프로세스와 서비스를 개선해야 함
  - 부두 및 아적장에 대한 화물 특성화 및 화주 간 공동 운영을 통한 서비스 혁신 (선적 리드타임, 비용 절감)이 가능함

## ■ 복합 물류 단지 조성 및 선진화된 물류 단지 운영 시스템 구축

- 복합 물류 단지 조성 및 운영 방안
- 중고자동차 수출 프로세스는 많은 단계와 다양한 이해관계자가 참여하게 되어, 계획 수립과 이행, 사후 관리 측면에서 다양한 문제점을 가지고 있음
  - 중고자동차 수출 프로세스 상의 문제점은 수출용 차량 매집, 수출 계약, 운송 과정 및 최종 차량 인수 과정에서 확인됨
- 중고자동차 수출 전문 복합 물류 단지를 효과적으로 조성하기 위해서는 다음 두 가지 사항이 필요함
  - 효율적인 중고자동차 수출 복합 물류 단지 조성 및 운영을 위해서는 실제 자동차 수출업체와 유관 기업 및 부대시설의 효과적인 배치가 필요함
  - 전체 물류 단지 조성을 위한 조직 구성, 투자 주체 및 운영 방안에 대한 세부적인 계획이 필요함
- 복합 물류 단지 구성 (案)
  - 효과적인 복합 물류 단지를 구성하기 위해서는 우선 다음과 같은 요소가 필요함
  - 복합 사무 공간: 중고자동차 수출업체 뿐 아니라 금융 기관, 관공서 및 수출 업무 대행업체 등이 입점할 수 있는 복합 사무 공간이 필요함

- 차량 적치 시설: 공간 활용의 효율성을 높이기 위해 차량 적치 시설을 2단으로 구성해야 하며, 차량 적치 공간은 물류 단지 내 입점한 수출업체들이 공동으로 사용하며 사용 공간에 비례하여 비용을 분담함
- 차량 정비/도색/부품 업체 입점 공간: 중고자동차 수출을 위해서는 차량의 기본적인 정비 및 도색 등의 작업을 수행할 수 있는 공간이 필요하며, 부품업체가 같은 공간에 입점하는 것이 효과적인
- 공동 물류 시설: 공동 물류 시설 내에서 인천항으로의 수출물량의 이송 및 운송비용의 절감을 위해서는 공동 수·배송 전략을 운영하는 것이 합리적이며, 이를 위해서는 공동 물류에 참여할 캐리어, 쇼링, 컨테이너 트레일러 등의 입점이 필요함
- 근린 생활 시설: 중고자동차 수출 차량의 Buyer들은 국내에 장기간 체류하는 경우가 많으며 실제 복합 물류 단지 내 상주하는 인력들을 위한 편의 시설 등을 근린생활 공간 내 유치할 필요가 있음

#### □ 선진화된 운영 시스템 구축 방안

- 중고자동차 수출 복합 물류 단지의 효과적인 운영을 위해서는 정보통신 기술 기반의 통합 운영 시스템 구축이 필요함
  - 이를 통해 판매자, 구매자 및 지원 업체의 업무 효율성 및 비용 절감 효과를 기대할 수 있음
- 중고자동차 수출업체의 업무 활용방안
  - 개별 업체에서 확보한 차량 정보를 등록 통합 운영 시스템에 등록함
  - 인터넷 사이트를 통해 요청된 해외 주문을 체결하고, 수출 업무 대행업체와의 정보 공유를 통해 운송 계획을 수립하고 대금을 결제 처리함
  - 수출 차량의 운송 과정을 실시간으로 모니터링할 수 있음
- 수출업무 대행업체의 업무 활용
  - 중고자동차 수출을 위한 운송 계획을 수립하고 해당 서비스를 이용하는 업체와 온라인을 통해 계약을 체결함
  - 운송과 관련된 정보를 등록하고 및 이상 유무를 실시간으로 조회함
- 현장 방문 Buyer의 활용
  - 현재와 같이 개별 수출업체를 방문하여 물량을 확인할 필요 없이 물류 단지 도착 시 키오스크를 통한 물류 단지 내 수출 물량 일괄 확인 가능함
  - 필요 차량을 보유 중인 수출업체에 대한 정보를 실시간으로 제공하여 일구매자의 편의성을 높임
- 해외 거주 Buyer의 활용
  - 인터넷 쇼핑몰을 통한 중고자동차 수출 물량 확인 및 주문/온라인 결제가 가능함

## ■ 지방자치 단체, 정부 기관 및 수출업체의 협업을 통한 정책적 지원 방안

- 복합 물류 단지 조성 및 운영, 선진화된 운영 및 관리 시스템의 구축 이외에도 인천 지역 내 중고자동차 수출 산업의 지속적인 성장을 통한 긍정적인 사회·경제적 파급효과를 기대하기 위해서는 정부부처 및 인천시 간 긴밀한 협업과 정책적 지원이 필요함
- 이를 위한 각 이해관계자 별 역할을 정리하면 다음 <표 3-1> 과 같음

<표 3-1> 인천지역 중고자동차 수출 활성화를 위한 대응 방안

대응 방안	정책 및 제도적 지원		중고자동차 수출업체의 자정노력
세부 방안	정부 및 기관	<ul style="list-style-type: none"> <li>· 국가차원의 정책 및 제도 정비</li> <li>· 중고자동차 수출 물류 단지 조성 부지 지원</li> </ul>	<ul style="list-style-type: none"> <li>· 중고자동차 수출 조합 중심의 공동운영 체계 확립</li> <li>· 공동 품질인증제도를 통한 수출 중고자동차의 품질 향상</li> <li>· 조합을 중심으로 한 정보 공유 체계 확립을 통해 불법 차량의 수출 및 금융사고 등의 위험을 미연에 방지하여 안정적 사업 운영 체계 확보</li> </ul>
	인천시	<ul style="list-style-type: none"> <li>· 지방자치단체 단위의 정책 및 제도적 지원</li> <li>· 물류 단지 조성 예산 편성</li> </ul>	
	인천 항만 공사	<ul style="list-style-type: none"> <li>· 수출입 프로세스 개선</li> <li>· 항만 서비스 및 부두 운영 방식 개선</li> <li>· 항만 서비스 모니터링 기능 강화</li> </ul>	

- 중고자동차 수출업체의 자정 노력도 뒷받침 되어야 함
  - 수출 대상 중고자동차의 품질 수준을 높여야 하며, 불법 차량의 수출을 사전에 방지하기 위한 협업 체계 구축해야함
  - 수출업체 간 정보 공유를 통한 안정적 사업 운영 체계를 확보해야 함
  - 중고자동차 수출 조합을 중심으로 중고자동차 수출업체들이 직접 공통의 요구사항을 수렴하고 이를 관계 부처 및 지방자치 단체에 전달하고, 다양한 홍보 수단을 활용하여 전체적인 여론 형성에 집중해야 함

## 5) 맺음말

- 중고자동차 수출 산업은 자동차의 재활용 및 재사용 가능성을 높이는 친환경적 산업이라는 측면과 함께 다양한 유관 산업에 대한 긍정적 파급효과를 가진 골목 없는 수출 산업이라는 큰 장점을 가지고 있음
- 초창기 수출 관련 사고와 그간의 이미지 개선 실패로 인해 장점 보다는 단점이 크게 부각되어 해당 산업이 가진 큰 경제적 파급 효과가 나타나지 못한 상황이라고 할 수 있음
- 특히 인천항을 통한 중고자동차 수출은 전국 수출 물량의 상당부분을 차지하고 있으며, 이미 900여개의 수출업체가 송도 및 인천항 주변 지역에 밀집하여 매년 일정 수준 이상의 성장을 이끌어 오고 있음
- 따라서 인천 지역의 중고자동차 수출 산업에 대한 객관적이고 종합적인 분석을 통해 해당 산업이 가진 특징과 장점 등을 확인하고, 향후 발전 가능성에 대해 판단할 필요가 있다. 또한 해당 산업이 지역 경제 발전에 긍정적인 영향을 미칠 경우 지속적인 성장을 지원할 수 있는 다양한 방안을 수립할 필요가 있음

## 2. 최신 경제용어\*

### ■ 경기순응성(procyclicality)

금융시스템이 경기변동을 증폭시킴으로써 금융불안을 초래하는 금융과 실물 간 상호작용 메커니즘을 의미한다. 경기 상승기에는 자산가격 상승, 위험선호도 증가에 은행 대출이 증가하면서 잠재 금융부실이 확대된다. 반면 경기 하강기에는 실물활동 위축, 자산가치 하락, 위험회피 성향으로 은행 대출이 급감하면서 금융부실이 가시화된다. 경기순응성은 국제 간 자본 흐름에도 나타나는 것이 일반적이다. 이로 인해 선진국 자본 유출입이 신흥국 경기변동을 증폭시키는 현상이 발생된다. 급격한 자본 유입은 신흥국의 통화 팽창, 자산가격 상승 등의 부작용을 초래하다 자본 유출로 돌변할 경우 주가 급락, 환율 급등 등으로 거시경제 변동성이 증폭되는 것은 널리 알려진 정형화된 사실이다.

### ■ 리쇼어링(reshoring)

해외로 생산기지를 옮기는 ‘오프쇼어링(Offshoring)’의 반대 개념으로, 해외에 나가 있는 자국기업들을 각종 세제 혜택과 규제 완화 등을 통해 자국으로 불러들이는 정책을 말한다 미국 오바마 정부 집권 2기 들어서는 ‘일자리 자석(employment magnet)’ 정책으로 보다 강화됐다.

### ■ 볼륨 존(volume zone)

연간 가처분소득이 5000~3만5000달러인 신흥국의 중간 소득층시장, 즉 ‘대중 소비 시장’을 지칭하기 위해 일본 기업들이 만든 용어다 브릭스(BRICs)와 동남아·아프리카·중남미 등 신흥 지역에 급속도로 확대돼 2005년 16억명에서 2013년에는 20억명이 넘을 것으로 추정된다. 신흥국 중산층과 선진국 저소득층이 주로 해당한다.

### ■ 보아오 포럼(Boao Forum for Asia)

아시아 국가 간의 협력을 통한 경제발전용 도모할 목적으로 2001년 중국과 한국, 일본, 호주 등 26개국이 회원국으로 참여해 창설한 비정부·비영리 포럼이다. 매년 4월 중국 하이난다오(海南島) 충하이시 보아오에서 개최되는 아시아판 ‘다보스 포럼’으로 불린다. 1998년 피델 라모스 전 필리핀 대통령과 밥 호크 호주 총리, 호소카와 모리히로(細川護熙) 전 일본 총리 등이 설립 아이디어를 냈다. 2002년 4월 첫 총회가 열린 보아오 포럼은 사실상 중국이 주도권을 행사하는 외교무대가 됐고 참가자도 아시아에 관심 있는 외부 인사들로 확대되고 있다.

\* 출처 : S한경, 일기위문 경제(<http://shankyung.com/>)



### ■ 아베노믹스(Abenomics)

유동성 확대를 통해 디플레이션에서 벗어나겠다는 아베 신조 일본총리의 경기부양책을 말한다. 아베 신조(安倍晋三)가 자민당 총재로 당선된 2012년 가을부터 이 용어가 유행하기 시작했다. 아베는 총리가 된 이후 약20년간 계속된 경기침체를 해소하기 위하여 연간 物價 상승률 2%를 상한선으로 정하고 과감한 금융 완화(통화공급 확대), 인프라 투자 확대 재정 정책, 적극적인 경제성장 정책을 추진하고 있다.

### ■ 연성차관; 소프트 론(soft loan)

상환기간이 길거나 금리가 낮아 차주에게 원리금 상환부담이 가벼운 차관. 상환기간이 1년 이상이며 금리는 연 4%이하인 경우가 일반적이다. 이자수익을 목적으로 하는 상업차관이 아니라 어떤 정치적 요인에 의해 원조성격으로 공여 되는 차관이기 때문에 대부분 공공차관이다. 우리나라가 개도국에 지원해주는 대외경제협력기금(EDCF)이 이에 해당된다.

### ■ 탱고다운(tango down)

교전 중 적을 제거했음을 의미하는 군사 용어. 해커들이 특정사이트를 공격, 목표 시스템을 마비시켰을 때도 이 용어를 사용하기도 한다.

### ■ C세대(Generation C)

구글이 2006년 유튜브를 인수할 당시 유튜브가 연결(connection), 창조(creation), 사회(communitiy), 전시(curation) 등 C로 시작되는 4가지 키워드를 통해 변형할 것이라고 밝히면서 처음 사용한 개념. 구글은 네가지C를 즐기는 세대들이 스마트폰, 태블릿PC등의 기기들을 이용하면서 유튜브에 거주하면서 그들의 주요 일상의 목적지가 될 것이라고 말했다.

### ■ EMS(EMS)

Electronic Manufacturing Services OEM(Original Equipment Manufacturer)의 설계에 따라 자신의 생산장비를 이용해 전자제품 및 부품에 관한 서비스를 일괄 제공하는 것으로 '제조전문 서비스산업'으로 부른다. 다른 회사 이름으로 불리는 제품의 생산 및 관련 서비스를 도맡아 하는 '얼굴 없는 산업'인 셈이다. EMS는 제품의 디자인(설계) 및 부품납품업체 결정권을 갖지 않는다는 점에서 자신의 디자인으로 제품을 제조하는 ODM과도 구분된다. ODM은 주문자인 OEM이 요구하는 성능을 맞추기 위해 자신이 디자인(설계)하고 스스로 부품업체를 선정해 제조하지만 EMS는 OEM의 기술자들이 설계한 도면을 넘겨받아 그에 따라 제조해 납품한다. 자신이 제조하는 제품에 대한 지적재산권을 보유하지 않는다는 점이 가장 큰 차이점이다.

### 3. 7대 특·광역시 비교

항목	기준시점	단위	지역								
			인천	전국	서울	부산	대구	광주	대전	울산	
일자리											
취업자(계) (전년동월대비 증감률)	2013. 03	천명	1,424	24,512	4,999	1,630	1,190	686	723	540	
		%	2.15	1.02	0.16	0.99	0.59	2.24	1.26	-0.37	
청년취업자 (전년동월대비 증감률)	2013. 03	천명	221	3,691	865	244	172	102	123	75	
		%	-8.68	-3.33	-4.10	-0.41	-4.44	-11.30	5.13	-6.25	
노년취업자 (전년동월대비 증감률)	2013. 03	천명	277	5,391	972	406	257	126	131	97	
		%	15.42	6.23	3.96	14.69	7.08	12.50	2.34	7.78	
고용률	2013. 03	%	60.6	58.4	58.7	55.4	57.4	55.4	56.8	58.3	
실업률	2013. 03	%	4.3	3.5	5	4.5	3.4	3.7	3.5	1.5	
경제활동참가율	2013. 03	%	63.3	60.5	61.8	58	59.5	57.6	58.9	59.2	
물가·부동산											
소비자물가상승률 (전년동월대비 증감률)	2013. 03	%	1.33	1.32	1.51	1.69	1.79	1.04	0.85	1.61	
생활물가상승률 (전년동월대비 증감률)	2013. 03	%	0.76	0.75	0.75	1.69	1.98	0.38	0.28	1.79	
재래시장업황	2013. 03	(기준지수=100)	56.7	55	54.5	50.4	50.9	49.5	64.9	56.8	
아파트매매가상승률 (전년동월대비 증감률)	2013. 03	%	-5.27	-1.40	-5.04	-2.08	6.33	3.40	-1.35	3.92	
아파트전세가상승률 (전년동월대비 증감률)	2013. 03	%	2.90	4.07	3.52	-0.06	10.45	5.42	2.94	5.35	
기업경기											
기업경기 실사지수	2013. 03 (기준지수=100)	업황실적	제조업	70	75	-	78	79	71	72	80
		비제조업	67	68	-	73	64	93	60	70	
	2013. 03 (기준지수=100)	매출실적	제조업	86	83	-	81	86	70	82	86
		비제조업	83	77	-	74	80	96	74	70	
제조업생산지수 (전년동월대비 증감률)	2013. 02	2005=100	93.0	95.1	85.9	92.3	95.2	83.4	97.1	106.0	
		%	-0.12	-0.13	-0.10	-0.13	-0.11	-0.20	-0.11	-0.13	
인구											
총전입	2013. 01	명	34,637	609,016	118,477	39,348	27,304	18,826	20,176	12,314	
총전출	2013. 01	명	33,008	609,016	123,006	40,048	28,628	18,535	19,570	12,103	
출생	2013. 01	명	2,600	44,800	8,700	2,500	2,000	1,300	1,400	1,100	
사망	2013. 01	명	1,100	24,000	3,800	1,800	1,200	600	600	400	
인구증가	2013. 01	명	3,129	20,800	371	0	-524	991	1,406	911	
증가비율(천명당)	2013. 01	%	1.117	0.428	0.036	0.000	-0.209	0.677	0.927	0.803	
총인구	2011	천명	2,801	48,580	10,250	3,551	2,507	1,463	1,516	1,135	

주:

1. 서울의 기업경기실사지수는 공표하고 있지 않음

2. 청년층 취업자의 범주는 15 - 29세, 노년층 취업자는 55세 이상임

3. 인구증가=(출생-사망), 증가비율=(인구증가/총인구)\*1000

자료: 국가통계포털(<http://kosis.kr/>), 시장경제진흥원(<http://www.sjeng.or.kr/>), 한국은행경제통계시스템(<http://ecobank.or.kr/>)



# INCHEON ECONOMIC T R E N D

---

## 부 록

---

자동차 산업개관

94

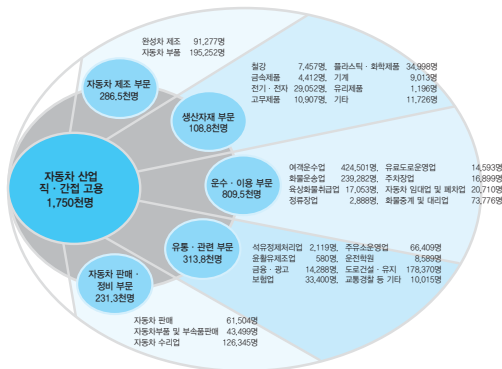
## 부 록

### 자동차 산업 개관

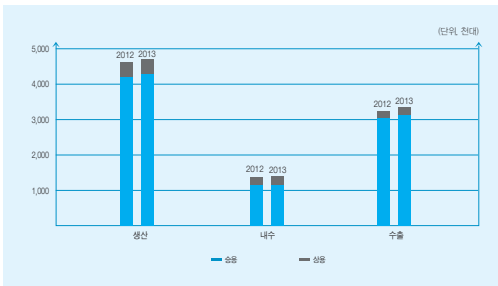
발췌 : 한국자동차공업협회, 2012년 한국의 자동차 산업

#### ■ 관련산업 고용규모

- '10년 자동차산업 직·간접 고용인원 : 1,750천명  
- 총고용(23,829천명)의 7.3% 점유



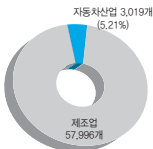
주 : 생산자재부문은 2010년 경제총조사와 2010년 산업연관표를 이용하여 해당업종의 자동차 관련 부문에 대한 의존율에 의거 추정('10년 기준)  
자료 : 2010년 시업제기초통계조사보고서(통계청), 2010년 산업연관표(한국은행)



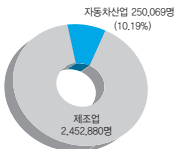
(단위: 천대, %)

구분		2012 추정	2013 전망	증감율
생산	총계	4,600	4,700	2.2
	승용	4,206	4,310	2.5
	상용	394	390	-0.9
내수	총계	1,400	1,400	0.0
	승용	1,163	1,155	-0.7
	상용	237	245	3.4
수출	총계	3,200	3,300	3.1
	승용	3,043	3,155	3.7
	상용	157	145	-7.4
수출금액(억불)		718	740	3.1

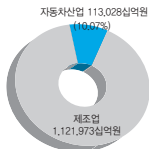
▪ 업체수('09)



▪ 종업원수('09)



▪ 생산액('09)



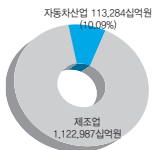
(단위 : 개, 명, 십억원, %)

연 도	업체수(개)			종업원수(명)			생산액(십억원)		
	제조업	자동차산업	비 중	제조업	자동차산업	비 중	제조업	자동차산업	비 중
'88	59,928	1,479	2.47	3,120,486	147,800	4.74	134,331	8,894	6.62
'89	65,684	1,835	2.79	3,093,418	158,140	5.11	148,477	10,767	7.25
'90	68,872	2,138	3.10	3,019,816	186,288	6.17	177,319	16,239	9.16
'91	72,213	2,291	3.17	2,918,015	182,989	6.27	205,699	17,746	8.63
'92	74,679	2,392	3.20	2,801,389	183,856	6.56	226,817	20,249	8.93
'93	88,864	2,655	2.99	2,885,349	192,709	6.68	255,926	23,457	9.17
'94	91,372	2,815	3.08	2,929,898	209,665	7.16	299,246	28,788	9.62
'95	96,202	3,070	3.19	2,951,885	220,601	7.47	364,821	35,090	9.62
'96	97,144	3,362	3.46	2,897,672	236,074	8.15	401,953	40,855	10.16
'97	92,138	3,083	3.35	2,697,568	223,924	8.30	434,895	44,181	10.16
'98	79,545	2,589	3.25	2,323,902	184,449	7.94	425,008	32,123	7.56
'99	91,156	3,011	3.30	2,507,726	195,470	7.79	479,733	45,769	9.54
'00	98,110	3,200	3.26	2,652,590	203,952	7.69	564,834	53,889	9.54
'01	105,873	3,456	3.26	2,647,995	200,069	7.56	583,793	62,302	10.67
'02	110,355	3,534	3.20	2,695,911	212,051	7.87	634,199	70,415	11.10
'03	112,662	3,601	3.20	2,735,493	220,059	8.04	677,371	74,904	11.06
'04	113,310	3,639	3.21	2,798,192	246,946	8.83	794,853	88,064	11.08
'05	114,956	4,187	3.64	2,808,326	266,528	9.49	842,023	100,679	11.96
'06	58,928	3,177	5.39	2,484,405	267,638	10.77	859,673	109,779	12.77
'07	61,785	3,271	5.29	2,507,598	268,380	10.70	948,644	117,676	12.40
'08	58,459	3,037	5.20	2,454,263	259,435	10.57	1,122,986	118,296	10.53
'09	57,996	3,019	5.21	2,452,880	250,069	10.19	1,121,973	113,028	10.07

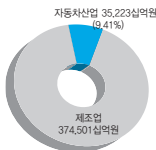
\*자동차산업은 자동차부품 및 트레일러 포함  
자료 : 통계청 「광업·제조업 조서보고서」

\*표준산업분류 제9차 개정 ('07, '12)으로 '09년 이후 재분류

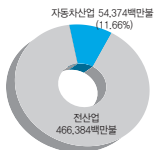
## ■ 출하액('09)



## ■ 부가가치('09)



## ■ 수출액('10)



(단위 : 십억원, 백만원, %)

연 도	출하액(십억원)			부가가치(십억원)			수출액(백만원)		
	제조업	자동차산업	비 중	제조업	자동차산업	비 중	제조업	자동차산업	비 중
'88	133,081	8,808	6.62	48,342	3,012	6.23	60,696	3,783	6.23
'89	146,260	10,647	7.28	54,959	3,584	6.52	62,377	2,485	3.98
'90	175,234	16,088	9.18	70,925	5,839	8.23	65,016	2,369	3.64
'91	202,529	17,487	8.63	86,367	6,637	7.69	71,870	2,750	3.83
'92	224,599	20,034	8.92	96,018	7,358	7.66	76,632	3,357	4.38
'93	254,399	23,445	9.22	108,522	8,414	7.75	82,236	5,099	6.20
'94	296,167	28,426	9.60	129,611	10,055	7.76	96,013	6,014	6.26
'95	358,888	34,528	9.62	159,448	13,081	8.20	125,058	9,378	7.50
'96	397,847	40,564	10.20	174,215	15,057	8.64	129,715	11,862	9.15
'97	431,025	43,443	10.08	181,065	17,790	9.82	136,164	12,739	9.40
'98	425,190	32,319	7.60	176,731	12,543	7.10	132,313	11,707	8.85
'99	477,987	45,560	9.53	200,935	17,492	8.71	143,685	13,200	9.19
'00	559,408	53,379	9.54	219,425	20,575	9.38	172,268	15,343	8.91
'01	583,218	62,869	10.78	221,860	24,400	11.00	150,439	15,545	10.33
'02	631,338	70,209	11.12	242,300	26,509	10.94	162,471	17,483	10.76
'03	672,591	73,969	11.00	255,813	28,270	11.05	193,817	23,346	12.05
'04	788,633	87,656	11.11	301,863	30,114	9.98	253,845	32,502	12.80
'05	838,787	100,779	12.01	307,510	32,950	10.72	284,419	37,958	13.35
'06	856,135	109,210	12.76	304,141	36,292	11.93	325,465	43,152	13.26
'07	944,713	117,109	12.40	329,011	38,415	11.68	371,489	49,720	13.38
'08	1,113,309	117,807	10.58	367,630	37,672	10.25	422,007	48,982	11.61
'09	1,122,987	113,284	10.09	374,501	35,223	9.41	363,534	37,122	10.21
'10	-	-	-	-	-	-	466,384	54,374	11.66

\*자동차산업은 자동차부품 및 트레일러 포함. 자동차산업 수출액은 한성제(MTI 741), 부품(MTI 742) 포함

\*표준산업분류 제4차 개정('07, '12)으로 '06년 이후 재분류

자료 : 통계청 「광업·제조업 통계조사보고서」, 한국무역협회 「무역통계」

## ■ 기업규모별

(단위 : 개, %)

연 도	대기업	중소기업	계	증감률
'08	118	771	889	-1.3
'09	118	792	910	2.4
'10	119	780	899	-1.2
'11	149	737	886	-1.4

주 1. 중소기업 기준 : 종업원 300명 미만, 자본금 80억원 이하(단, 한가지 기준에만 해당되면 중소기업)

2. 2011년 7월부터 관계회사 규정(매출액, 자본율 30%이상 중세) 따라 대기업 수 증가

## ■ 중업원규모별

(단위 : 개)

구 분		50인 미만	50~99인	100~299인	300~1000인	1001인 이상	합 계
'10	업체수	270	205	273	32*	90	899
	비율(%)	소기업(30.0%)	중기업/531개 업체(56.7%)			대기업/118개 업체(13.2%)	
'11	업체수	261	174	259	43*	32	886
	비율(%)	소기업(29.5%)	중기업/476개 업체(53.7%)			대기업/149개 업체(16.8%)	

\*표의 업체수는 자본금이 80억원 이하인 업체로서 중기업으로 분류

## ■ 모기업별 납품현황

(단위 : 개, 억원, %)

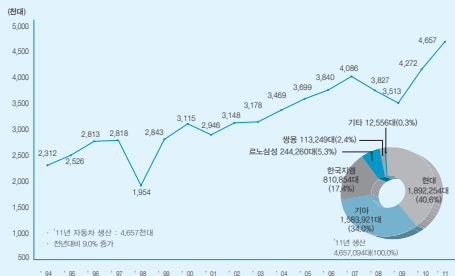
구 분	업체수			납품액		
	2010	2011	증감률	2010	2011	증감률
현 대	353	357	1.1	194,129	223,289	15.0
기 아	348	343	-1.4	134,386	173,237	28.9
한국지엠	323	319	-1.2	72,445	76,595	5.7
르노삼성	174	171	-1.1	21,515	21,507	0.0
쌍 용	235	237	0.9	10,249	14,828	44.7
대우버스	196	187	-4.6	2,807	3,028	7.9
타타대우	206	194	-5.8	5,263	3,809	-27.6
합 계 (실업체수)	1,835 (899)	1,808 (886)	-1.4 (-1.3)	440,794	516,293	17.1

## ■ 모기업 매출액 대비 수급기업의 납품액 비중

(단위 : 억원, %)

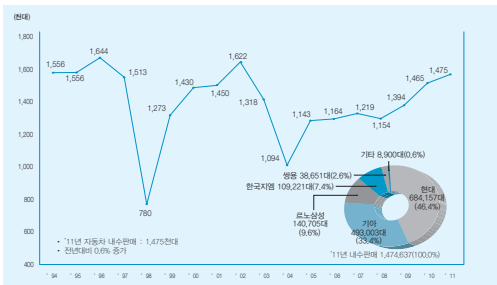
구 분	2010			2011		
	매출액 (A)	납품액 (B)	납품액 비중 (B/A)	매출액 (A)	납품액 (B)	납품액 비중 (B/A)
현 대	367,694	194,129	52.8	427,741	223,289	52.2
기 아	232,614	134,386	57.8	277,423	173,237	62.4
한국지엠	125,974	72,445	57.5	150,680	76,595	50.8
르노삼성	51,678	21,515	41.6	49,816	21,507	43.2
쌍 용	20,705	10,249	49.5	27,731	14,828	53.5
대우버스	4,015	2,807	69.9	4,168	3,028	72.6
타타대우	7,267	5,263	72.6	7,635	3,809	49.9
합 계	809,934	440,794	54.4	945,194	516,293	54.6





(단위 : 대 %)

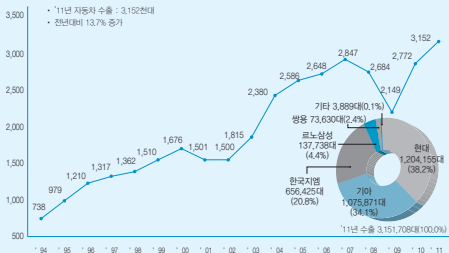
연 도	승용차		다목적차량		버 스		트럭		특장차		합 계	
	전년대비		전년대비		전년대비		전년대비		전년대비		전년대비	
'89	871,898	0.0	15,765	146.8	80,181	16.4	165,893	23.4	11,498	40.2	1,129,470	4.2
'90	986,751	13.2	22,148	40.5	108,778	35.7	202,030	21.8	24,071	109.3	1,321,630	17.0
'91	1,158,245	17.4	29,462	33.0	105,713	-2.8	205,777	1.9	28,083	16.7	1,497,818	13.3
'92	1,306,752	12.8	50,801	72.4	155,590	47.2	246,125	19.6	21,229	-24.4	1,729,696	15.5
'93	1,592,669	21.9	79,790	57.1	180,189	15.8	257,793	4.7	19,557	-7.9	2,050,208	18.5
'94	1,805,895	13.4	112,960	41.6	198,043	9.9	282,049	9.4	25,676	31.3	2,311,663	12.8
'95	2,003,146	10.9	142,064	25.8	210,549	6.3	288,541	2.3	24,164	-5.9	2,526,400	9.3
'96	2,264,709	13.1	210,877	48.4	236,516	12.3	284,993	-1.2	26,496	9.7	2,812,714	11.3
'97	2,308,476	1.9	216,552	2.7	242,871	2.7	248,200	-12.9	18,728	-29.3	2,818,275	0.2
'98	1,625,125	-29.6	195,895	-9.5	159,687	-34.3	161,594	-34.9	8,088	-56.8	1,954,494	-30.6
'99	2,361,735	45.3	466,705	138.2	228,282	43.0	242,234	49.9	10,863	34.3	2,843,114	45.5
'00	2,602,008	10.2	721,218	54.5	246,288	7.9	256,370	5.8	10,332	-4.9	3,114,998	9.6
'01	2,471,444	-5.0	755,969	4.8	225,027	-8.6	238,876	-6.8	10,982	6.3	2,946,329	-5.4
'02	2,651,273	7.3	959,547	26.9	216,059	-4.0	267,089	11.8	13,163	19.9	3,147,584	6.8
'03	2,767,716	4.4	942,538	-1.8	167,506	-22.5	229,269	-14.2	13,359	1.5	3,177,870	1.0
'04	3,122,600	12.8	1,068,932	13.4	126,497	-24.5	209,591	-8.6	10,776	-19.3	3,469,464	9.2
'05	3,357,094	7.5	1,162,481	8.8	115,015	-9.1	216,656	3.4	10,585	-1.8	3,699,350	6.6
'06	3,489,136	3.9	1,190,662	2.4	110,760	-3.7	227,674	5.1	12,532	18.4	3,840,102	3.8
'07	3,723,482	6.7	1,214,042	2.0	109,370	-1.3	240,381	5.6	13,075	4.3	4,086,308	6.4
'08	3,450,478	-7.3	1,014,862	-16.4	123,855	13.2	240,412	0.0	11,937	-8.7	3,826,682	-6.4
'09	3,158,417	-8.5	783,548	-22.8	108,857	-12.1	233,955	-2.7	11,697	-2.0	3,512,326	-8.2
'10	3,866,206	22.4	1,073,996	37.1	137,521	26.3	254,689	8.9	13,325	13.9	4,271,741	21.6
'11	4,221,617	9.2	1,319,910	22.9	145,300	5.7	276,156	8.4	14,021	5.2	4,657,094	9.0



(단위: 대, %)

연 도	승용차		다목적형		버 스		트럭		특장차		합 계	
	전년비	전년비	전년비	전년비	전년비	전년비	전년비	전년비	전년비	전년비	전년비	전년비
'89	514,484	59.0	14,535	161.8	79,066	20.0	159,368	25.9	10,041	34.8	762,959	45.7
'90	626,126	21.7	21,888	50.6	105,640	33.6	198,923	24.8	23,588	134.9	954,277	25.1
'91	772,548	23.4	26,883	22.8	102,919	-2.6	201,830	1.5	26,887	14.0	1,104,184	15.7
'92	876,262	13.4	45,926	70.8	135,702	31.9	235,380	16.6	21,030	-21.8	1,268,374	14.9
'93	1,037,488	18.4	73,564	60.2	140,291	3.4	239,224	1.6	18,964	-9.8	1,435,967	13.2
'94	1,140,399	9.9	88,733	20.6	137,102	-2.3	253,274	5.9	24,827	30.9	1,555,602	8.3
'95	1,149,409	0.8	86,599	2.4	128,064	-6.6	255,312	0.8	23,117	-6.9	1,555,902	0.0
'96	1,238,940	7.8	128,188	48.0	141,268	10.3	238,628	-6.5	25,296	9.4	1,644,132	5.7
'97	1,151,287	-7.1	139,275	8.6	133,615	-5.4	208,884	-12.5	19,149	-24.3	1,512,935	-8.0
'98	568,063	-50.7	93,722	-32.7	75,185	-43.7	128,284	-38.6	8,373	-56.3	779,905	-48.5
'99	910,725	60.3	272,643	190.9	153,889	104.7	198,286	54.6	10,129	21.0	1,273,029	63.2
'00	1,057,620	16.1	433,880	59.1	158,821	3.2	204,194	3.0	9,825	-3.0	1,430,460	12.4
'01	1,065,161	0.7	407,678	-6.0	164,498	3.6	211,151	3.4	10,640	8.3	1,451,450	1.5
'02	1,225,210	15.0	520,673	27.7	154,429	-6.1	229,463	8.7	13,166	23.7	1,622,268	11.8
'03	1,001,874	-18.2	419,329	-19.5	113,517	-26.5	189,546	-17.4	13,375	1.6	1,318,312	-18.7
'04	857,977	-14.4	343,492	-18.1	91,024	-19.8	134,628	-29.0	10,023	-25.1	1,093,652	-17.0
'05	913,550	6.5	291,509	-15.1	76,346	-16.1	142,699	6.0	9,967	-0.6	1,142,562	4.5
'06	935,681	2.4	267,400	-8.3	74,077	-3.0	143,392	0.5	11,104	1.4	1,164,254	1.9
'07	986,416	5.4	282,890	5.8	70,192	-5.2	151,010	5.3	11,717	5.5	1,219,335	4.7
'08	958,854	-2.8	217,513	-23.1	62,409	-11.1	123,895	-18.0	9,325	-20.4	1,154,483	-5.3
'09	1,174,743	22.5	277,668	27.7	65,501	5.0	142,570	15.1	11,186	20.0	1,394,000	20.7
'10	1,217,764	3.7	275,433	-0.8	70,261	7.3	165,291	15.9	12,110	8.3	1,465,426	5.1
'11	1,211,284	-0.5	284,308	3.2	72,189	2.7	178,402	7.9	12,762	5.4	1,474,637	0.6

(천대)



(단위 : 천, %)

연도	승용차		다목적형		버 스		트럭		특장차		합 계	
	전년비		전년비		전년비		전년비		전년비		전년비	
'89	347,273	-38.5	438	-17.8	1,104	-61.6	6,774	-16.1	889	32.5	356,040	-38.2
'90	339,672	-2.2	704	60.7	1,891	71.3	4,731	-30.2	806	-9.3	347,100	-2.5
'91	378,600	11.5	1,954	177.6	4,392	132.3	6,292	33.0	1,078	33.7	390,362	12.5
'92	427,515	12.9	4,306	120.4	15,151	245.0	13,156	109.1	333	-69.1	456,155	16.9
'93	572,402	33.9	6,389	48.4	40,531	167.5	25,375	92.9	249	-25.2	638,557	40.0
'94	648,385	13.3	18,607	191.2	58,554	44.5	30,094	18.6	910	265.5	737,943	15.6
'95	856,368	32.1	42,041	125.9	79,322	35.5	41,555	38.1	1,443	58.6	978,688	32.6
'96	1,056,400	23.4	47,471	12.9	102,773	29.6	50,409	21.3	575	-60.2	1,210,157	23.7
'97	1,155,893	9.4	63,055	32.8	107,067	4.2	53,640	6.4	291	-49.4	1,316,891	8.8
'98	1,228,144	6.3	58,862	-6.6	89,726	-16.2	43,080	-19.7	1,214	317.2	1,362,164	3.4
'99	1,390,072	13.2	132,905	125.8	78,522	-12.5	39,320	-8.7	1,746	43.8	1,509,660	10.8
'00	1,544,473	11.1	292,994	120.5	83,585	6.4	47,848	21.7	536	-69.3	1,676,442	11.0
'01	1,397,015	-9.5	343,480	17.2	67,871	-18.8	35,446	-25.9	881	64.4	1,501,213	-10.5
'02	1,413,723	1.2	433,941	26.3	59,802	-11.9	35,437	0.0	584	-33.7	1,509,546	0.6
'03	1,720,124	21.7	514,957	18.7	46,554	-22.2	47,705	34.6	555	-5.0	1,814,938	20.2
'04	2,276,576	32.3	716,047	39.0	40,197	-13.7	62,082	30.1	708	27.6	2,379,563	31.1
'05	2,456,525	7.9	880,074	22.9	43,078	7.2	85,054	37.0	1,431	102.1	2,586,088	8.7
'06	2,530,180	3.0	904,306	2.8	31,498	-26.9	85,799	0.9	743	-48.1	2,648,220	2.4
'07	2,718,548	7.4	936,534	3.6	38,965	23.7	88,307	2.9	1,318	77.4	2,847,138	7.5
'08	2,508,911	-7.7	815,586	-12.9	62,654	60.8	108,355	22.7	4,045	206.9	2,683,965	-5.7
'09	2,007,230	-20.0	517,066	-36.6	47,371	-24.4	91,635	-15.4	2,626	-35.1	2,148,862	-19.9
'10	2,610,949	30.1	786,318	52.1	68,010	43.6	89,234	-2.6	3,914	49.0	2,772,107	29.0
'11	2,980,659	14.2	1,019,194	29.6	71,795	5.6	96,808	8.5	2,446	-37.5	3,151,708	13.7

■ 중고자동차 거래현황

(단위 : 건수, %)

연 도	사업자 거래	당사자 거래	합 계
'89	245,797 (53.4)	214,872 (46.6)	460,669 (100.0)
'90	256,480 (48.6)	271,380 (51.4)	527,860 (100.0)
'91	296,405 (47.8)	323,906 (52.2)	620,311 (100.0)
'92	250,928 (41.5)	353,073 (58.5)	604,001 (100.0)
'93	207,573 (28.9)	510,212 (71.7)	717,785 (100.0)
'94	247,190 (26.3)	691,522 (73.7)	938,712 (100.0)
'95	259,257 (26.2)	731,661 (73.8)	990,918 (100.0)
'96	322,439 (29.0)	787,564 (71.0)	1,110,003 (100.0)
'97	438,085 (34.9)	818,537 (65.1)	1,256,622 (100.0)
'98	460,696 (38.5)	736,825 (61.5)	1,197,521 (100.0)
'99	726,455 (50.2)	719,647 (49.8)	1,446,102 (100.0)
'00	983,378 (57.1)	737,858 (42.9)	1,721,236 (100.0)
'01	1,061,343 (58.4)	756,555 (41.6)	1,817,898 (100.0)
'02	1,111,700 (58.6)	784,910 (41.4)	1,896,610 (100.0)
'03	908,737 (51.3)	864,403 (48.7)	1,773,140 (100.0)
'04	833,199 (50.6)	813,678 (49.4)	1,646,877 (100.0)
'05	923,389 (53.5)	801,640 (46.5)	1,725,029 (100.0)
'06	985,551 (54.8)	812,080 (45.2)	1,797,631 (100.0)
'07	1,038,554 (56.0)	815,225 (44.0)	1,853,779 (100.0)
'08	972,494 (54.1)	823,821 (45.9)	1,796,315 (100.0)
'09	1,075,799 (53.2)	947,651 (46.8)	2,023,450 (100.0)
'10	1,612,841 (57.5)	1,193,949 (42.5)	2,806,790 (100.0)
'11	1,868,122 (56.2)	1,455,290 (43.8)	3,323,412 (100.0)

자료 : 전국자동차매매사업조합연합회 ( )는 점유율

# ■ 자동차 폐차실적

(단위 : 대)

구 분	2002	2003	2004	2005	2006	2007	2008	2009	2010	2011
합계	462,996	549,250	509,308	528,998	528,840	570,721	654,876	711,366	673,916	875,799
부산	24,687	30,199	27,621	24,845	20,323	22,375	29,341	32,249	30,364	68,628
대구	20,185	24,133	24,072	25,183	25,574	27,849	35,887	37,304	38,585	46,999
인천	30,160	38,308	32,973	36,031	35,422	36,685	36,414	34,424	34,706	39,065
광주	9,664	11,469	10,935	12,132	13,036	14,011	16,876	16,416	14,000	18,995
대전	12,959	16,168	14,715	14,327	16,727	17,552	20,748	23,536	21,423	24,965
울산	10,100	12,519	12,910	13,190	16,832	19,821	20,391	16,064	14,955	16,845
경기	161,038	187,696	172,617	177,043	174,371	194,454	226,866	259,729	231,136	318,026
강원	26,523	27,868	24,958	27,045	27,117	27,959	31,211	33,783	32,056	38,515
충북	18,020	20,182	21,131	23,973	23,644	26,025	30,362	29,582	27,417	31,494
충남	24,788	29,461	29,313	30,702	28,129	27,640	28,092	28,348	29,864	38,515
전북	21,330	24,302	22,835	24,129	25,089	25,556	29,833	32,373	33,186	40,253
전남	21,843	25,405	23,379	24,330	26,141	29,163	33,894	38,754	40,093	46,320
경북	33,902	39,689	36,897	38,385	36,754	39,864	47,712	49,435	49,582	58,117
경남	40,323	53,766	46,530	49,529	51,778	52,714	58,808	68,444	64,690	73,363
제주	7,474	8,085	8,422	8,154	7,903	9,053	8,441	10,925	11,859	15,783

자료 : 한국자동차재활용협회

연 도	경제 성장 률(%)	1인당국민 총소득(\$)	총인구 (천명)	보유대수(대)			천명당 승용차 보유	승용차 1대당 인구	자동차 1대당 인구
				승용차	상용차	계			
1975	7.3	602	35,281	84,212	109,715	193,927	2.4	419.0	181.9
1976	13.5	818	35,849	96,099	122,879	218,978	2.7	373.0	163.7
1977	11.8	1,034	36,412	125,613	149,699	275,312	3.4	289.9	132.3
1978	10.3	1,431	36,969	184,886	199,650	384,536	5.0	200.0	96.1
1979	8.4	1,676	37,534	241,422	252,956	494,378	6.4	155.5	75.9
1980	-1.9	1,645	38,124	249,102	278,627	527,729	6.5	153.0	72.2
1981	7.4	1,800	38,723	267,605	304,149	571,754	6.9	144.7	67.7
1982	8.3	1,893	39,326	305,811	341,185	646,996	7.8	128.6	60.8
1983	12.2	2,076	39,910	380,993	404,323	785,316	9.5	104.8	50.8
1984	9.9	2,257	40,406	465,149	483,170	948,319	11.5	86.9	42.6
1985	7.5	2,309	40,806	556,659	556,771	1,113,430	13.6	73.3	36.6
1986	12.2	2,643	41,214	664,226	645,208	1,309,434	16.1	62.0	31.5
1987	12.3	3,321	41,622	844,350	767,025	1,611,375	20.3	49.3	25.8
1988	11.7	4,435	42,031	1,117,999	917,449	2,035,448	26.6	37.6	20.6
1989	6.8	5,418	42,449	1,558,660	1,101,552	2,660,212	36.7	27.2	16.0
1990	9.3	6,147	42,869	2,074,922	1,319,881	3,394,803	48.4	20.7	12.6
1991	9.7	7,105	43,296	2,727,852	1,519,964	4,247,816	63.0	15.9	10.2
1992	5.8	7,527	43,748	3,461,057	1,769,837	5,230,894	79.1	12.6	8.4
1993	6.3	8,177	44,195	4,271,253	2,002,755	6,274,008	96.6	10.3	7.0
1994	8.8	9,459	44,642	5,148,713	2,255,634	7,404,347	115.3	8.7	6.0
1995	8.9	11,432	45,093	6,006,290	2,462,611	8,468,901	133.2	7.5	5.3
1996	7.2	12,197	45,525	6,893,633	2,659,459	9,553,092	151.4	6.6	4.8
1997	5.8	11,176	45,954	7,586,474	2,826,953	10,413,427	165.1	6.1	4.4
1998	-5.7	7,355	46,287	7,580,926	2,888,673	10,469,599	163.8	6.1	4.4
1999	10.7	9,438	46,617	7,837,251	3,327,068	11,164,319	168.1	5.9	4.2
2000	8.8	10,841	47,008	8,084,005	3,975,856	12,059,861	172.0	5.8	3.9
2001	4.0	10,631	47,357	8,889,349	4,025,264	12,914,613	187.7	5.3	3.7
2002	7.2	12,100	47,622	9,737,430	4,212,011	13,949,441	204.5	4.9	3.4
2003	2.8	13,460	47,859	10,278,940	4,308,393	14,587,333	214.8	4.7	3.3
2004	4.6	15,082	48,039	10,620,574	4,313,900	14,934,474	221.1	4.5	3.2
2005	4.0	17,531	48,138	11,122,214	4,274,881	15,397,095	231.0	4.3	3.1
2006	5.2	19,691	48,297	11,606,986	4,288,317	15,895,303	240.3	4.2	3.0
2007	5.1	21,632	48,456	12,099,793	4,328,452	16,428,245	249.7	4.0	2.9
2008	2.3	19,161	48,607	12,483,809	4,310,478	16,794,287	256.8	3.9	2.9
2009	0.3	17,041	48,747	13,023,803	4,301,407	17,325,210	267.2	3.7	2.8
2010	6.2	20,562	48,875	13,631,754	4,309,602	17,941,356	278.9	3.6	2.7
2011	3.6	22,489	48,989	14,136,465	4,300,908	18,437,373	288.6	3.5	2.7

자료 : 국토해양부, 통계청, 한국은행



---

## 인천경제동향 (2013년 4월)

### INCHEON ECONOMIC TREND

---

발행일 2013년 4월

발행 인천광역시 · 인천발전연구원

인천광역시	생활경제과장	허기동
	경제문화관리팀장	김승연
인천발전연구원	담당자	권오승
	연구위원	조승현
	연구원	강효녕

주소 인천광역시 남동구 정각로 29 (인천광역시)  
인천광역시 서구 심곡로 98 (인천발전연구원)

전화 032)440-4203 (인천광역시), 032)260-2726 (인천발전연구원)

팩스 032)440-8659 (인천광역시), 032)260-2799 (인천발전연구원)

홈페이지 [www.incheon.go.kr](http://www.incheon.go.kr) (인천광역시)  
[www.idlre.kr](http://www.idlre.kr) (인천발전연구원)

디자인 동양인쇄사

---

본 간행물은 인천광역시 시청홈페이지에서 열람하실 수 있습니다.