



INCHEON ECONOMIC TREND

인천경제동향

2014년 1월

CONTENTS

I. 인천경제동향 개관 및 요약	7
II. 7대 특·광역시 비교	13
1. 일자리	13
2. 물가 · 부동산	13
3. 기업경기	14
4. 인구	14
III. 인천 경제 동향	17
1. 경기종합지수(CI: Composite Indexes of business indicators)	17
(1) 인천광역시 선행종합지수	17
(2) 인천광역시 동행종합지수	20
2. 기업 및 소비자 경기동향	23
(1) 기업경기실사지수(BSI: Business Survey Index)	23
(2) 소상공인 기업경기실사지수(BSI)	26
(3) 전통시장 경기 동향	28
(4) 소비자 동향지수(CSI: Consumer Survey Index)	30
3. 생산	33
(1) 총 산업	33
(2) 제조업	34
(3) 산업단지	38
(4) 건설업	43
4. 소비와 물가	45
(1) 소비	45
(2) 물가	46
5. 일자리	47
6. 부동산	53
(1) 가격	53
(2) 거래	56
7. 금융	59
8. 수출 및 수입	61
(1) 수 · 출입 총괄	61
(2) 수출	62
(3) 수입	64

표 차례

〈표 I-01〉 성별 · 연령별 취업동향	8		
〈표 I-02〉 전세가격매매지수 전년동월대비 변동 양상	9		
		〈표 III-20〉 국가산업단지 생산실적	39
〈표 II-01〉 일자리	13	〈표 III-21〉 국가산업단지 수출실적	40
〈표 II-02〉 물가 · 부동산	13	〈표 III-22〉 국가산업단지 고용현황	41
〈표 II-03〉 기업경기	14	〈표 III-23〉 국가산업단지 가동률현황	42
〈표 II-04〉 인구	14	〈표 III-24〉 건설수주액	43
		〈표 III-25〉 건축허가면적	44
〈표 III-01〉 인천광역시 선행종합지수	17	〈표 III-26〉 대형소매점 경상판매역	45
〈표 III-02〉 인천광역시 선행종합지수 순환변동치	18	〈표 III-27〉 소비자물가 동향	46
〈표 III-03〉 인천광역시 동행종합지수	20	〈표 III-28〉 경제활동인구	47
〈표 III-04〉 인천광역시 동행종합지수 순환변동치	21	〈표 III-29〉 성별 · 연령별 취업동향	48
〈표 III-05〉 인천광역시 선행종합지수와 동행종합지수 최근 추이	22	〈표 III-30〉 인천지역 산업별, 직업별, 종사상 지위별 취업동향	50
〈표 III-06〉 전국과 인천의 업황 실적 추이	23	〈표 III-31〉 고용률 동향	51
〈표 III-07〉 전국과 인천의 업황 전망 추이	24	〈표 III-32〉 실업률 동향	52
〈표 III-08〉 전국과 인천의 소상공인 실적	26	〈표 III-33〉 주택매매가격지수 및 전세가격지수	54
〈표 III-09〉 전국과 인천의 소상공인 경기전망 추이	27	〈표 III-34〉 지가변동률	55
〈표 III-10〉 전국과 인천의 전통시장 실적	28	〈표 III-35〉 아파트거래량	56
〈표 III-11〉 전국과 인천의 전통시장 경기 전망	29	〈표 III-36〉 토지거래	57
〈표 III-12〉 경제 인식 조사	30	〈표 III-37〉 공동주택 미분양 현황	58
〈표 III-13〉 경제 전망 조사	31	〈표 III-38〉 어음 부도율	59
〈표 III-14〉 전국과 인천의 총 산업 생산지수 추이	33	〈표 III-39〉 신설법인 수 추이	60
〈표 III-15〉 전국과 인천의 제조업 생산지수 추이	34	〈표 III-40〉 수 · 출입 동향	61
〈표 III-16〉 전국과 인천의 제조업 출하지수 추이	35	〈표 III-41〉 인천지역 품목별 수출 품목	62
〈표 III-17〉 전국과 인천의 제조업 재고지수 추이	36	〈표 III-42〉 인천지역 국가별 수출 동향	63
〈표 III-18〉 전국과 인천의 제조업 재고율 추이	37	〈표 III-43〉 인천지역 품목별 수입 동향	64
〈표 III-19〉 인천지역 산업단지 현황	38	〈표 III-44〉 인천지역 국가별 수출 동향	65

그림 차례

(그림 III-01) 인천광역시 선행종합지수 및 전월비 추이 18	(그림 III-23) 인천지역 건축허가면적 및 전국대비 비중 44
(그림 III-02) 인천광역시 선행종합지수 순환변동치 및 전월차 추이 19	(그림 III-24) 인천지역 대형소매점 경상판매 추이 45
(그림 III-03) 인천광역시 동행종합지수 및 전월비 추이 20	(그림 III-25) 인천지역 소비자물가 동향 46
(그림 III-04) 인천광역시 동행종합지수 순환변동치 및 전월차 추이 21	(그림 III-26) 인천지역 성별 경제활동참가 변화 추이 48
(그림 III-05) 인천지역 제조업 업황 실적 및 전망 추이 24	(그림 III-27) 인천지역 전년동월대비 성별 취업자 증감률 추이 49
(그림 III-06) 인천지역 비제조업 업황 실적 및 전망 추이 25	(그림 III-28) 인천지역 전년동월대비 연령별 취업자 증감률 추이 49
(그림 III-07) 인천지역 소상공인 경기체감 및 전망 추이 26	(그림 III-29) 인천지역 전년동월대비 성별 취업자 증감률 추이 51
(그림 III-08) 인천지역 소상공인 매출실적 및 전망 추이 27	(그림 III-30) 인천지역 성별 실업률 추이 52
(그림 III-09) 인천지역 전통시장 업황 실적 및 전망 추이 28	(그림 III-31) 인천지역 주택 매매가격지수 및 전세가격 추이(종합) 53
(그림 III-10) 인천지역 전통시장 매출 실적 및 전망 추이 29	(그림 III-32) 인천지역 주택 매매가격지수 및 전세가격 추이(아파트) 53
(그림 III-11) 인천지역 소비자심리지수 및 소비자지출전망 31	(그림 III-33) 전국과 인천지역의 지가변동 추이 비교 55
(그림 III-12) 인천지역 현재생활형편지수 및 생활형편전망 32	(그림 III-34) 인천지역 규모별 아파트 거래량 추이 56
(그림 III-13) 인천지역 현재경기판단지수 및 향후경기전망 32	(그림 III-35) 인천지역의 토지거래 건수 및 면적 추이 57
(그림 III-14) 인천지역 총 산업 생산지수 추이 33	(그림 III-36) 인천지역 공동주택 미분양 추이 58
(그림 III-15) 인천지역 제조업 생산지수 추이 34	(그림 III-37) 인천지역 어음부도율 추이 59
(그림 III-16) 인천지역 제조업 출하지수 추이 35	(그림 III-38) 인천지역 신설법인 수 추이 60
(그림 III-17) 인천지역 제조업 재고지수 추이 36	(그림 III-39) 인천지역 수출입 동향 61
(그림 III-18) 인천지역 국가산업단지 생산실적 변화를 추이 39	(그림 III-40) 인천지역 주요품목의 수출액 변동 추이 62
(그림 III-19) 인천지역 국가산업단지 수출실적 변화를 추이 40	(그림 III-41) 주요국의 수출액 변동 추이 63
(그림 III-20) 인천지역 국가산업단지 고용변화를 추이 41	(그림 III-42) 인천지역 주요품목의 수입액 변동 추이 64
(그림 III-21) 인천지역 국가산업단지 가동률 추이 42	(그림 III-43) 주요국의 수출액 변동 추이 65
(그림 III-22) 인천지역 건설수주액 및 전국대비 비중 43	

INCHEON
ECONOMIC
T R E N D

인천경제동향 개관 및 요약

I. 인천경제동향 개관 및 요약

- 일자리** 청년층 일자리 감소는 악화 현상이 지속되고 있으며 노년층 일자리는 가파르게 증가하고 있음
- 주 택** 주택매매가격은 전국추세와 달리 소폭 하락하고 있으며 전세가격은 전국평균 상승폭을 상회하고 있음
- 물 가** 전반적인 저물가 추세를 반영하여 1%미만의 낮은 수준을 유지하고 있음

■ 경기종합

- 현재의 경기 상황을 나타내는 동행지수 순환변동치는 98.9(기준=100)를 기록하여 전월대비 0.2p 상승
 - 11월 동행종합지수는 108.3(2010=100)으로 전월대비 0.4% 상승
 - 증가지표: 대형소매점 판매액지수 6.8p, 수입액 3.64%, 수출액 6.89%, 전역사용량 5.41%,
 - 감소지표: 취업자 수 0.52%, 산업생산지수 2.2p, 아파트매매가격지수 0.5p, 컨테이너 처리량 2.17%
- 향후 수개월의 경기 상황을 전망하는 선행지수 순환변동치는 103.5(기준=100)를 기록하여 전월대비 동일
 - 11월 선행종합지수는 106.4(2010=100)로 전월대비 동일
 - 증가지표: 금융기관 유동성 0.96%, 자동차등록대수비율 0.036%p
 - 감소지표: 건축허가면적 10.4%, 신규구직자수 10.2%, 재고순환지표 4.2%p
 - 동일지표: 수출입물가비율(전국), 장단기금리차(전국)

■ 소비부문

- 물가 상승폭은 작년 9월 이후 1% 미만대를 지속
 - 12월 소비자물가지수는 106.8로 전년동월대비 0.7% 상승, 전월대비 0.1% 증가
 - 상품물가지수는 110.1로 전년동월대비 0.8% 상승, 전월대비 0.1% 감소
 - 서비스물가지수는 104.1로 전년동월대비 0.2% 상승, 전월대비 0.2% 증가
 - 생활물가물가지수는 105.6으로 전년동월대비 0.1% 상승, 전월대비 0.2% 증가
 - 신선식품물가지수는 106.8로 전년동월대비 0.7% 상승, 전월대비 0.1% 증가
- 11월 대형소매점 경성판매액은 3,002억 원으로 전년동월대비 1.1% 증가, 전월대비 7.3% 증가
 - 백화점 경성판매액은 909억 원으로 전년동월대비 1.3% 감소, 전월대비 18.6% 증가
 - 대형마트 경성판매액은 2,093억 원으로 전년동월대비 2.1% 감소, 전월대비 3.0% 증가

■ 일자리 부문

- 인천 청년층 일자리는 전국 상황과 반대로 감소하고 있으며 노년층 일자리 증가는 전국 평균을 상회하고 있음
 - 경제활동인구는 150만 8천명으로 전년동월대비 0.6% 증가, 경제활동참가율은 63.4%
 - 취업자는 144만 8천 명으로 전년동월대비 2.3% 증가, 전월대비 0.3% 감소
 - 청년층 취업자(15~29세)는 22만 8천명으로 전년동월대비 5천명 감소, 고령층 취업자(55세 이상)는 28만 8천명으로 전년동월대비 3만 명 증가
 - 고용률은 60.7%, 실업자는 5만 7천명으로 실업률은 3.8%

〈표 1-1〉 성별 · 연령별 취업동향

(단위: 1,000명, %)

구	분	2013년						전 월 대비 증감률(%)
		7월	8월	9월	10월	11월	12월	
성 별 취업자	전 국	25,473 (1.5)	25,291 (1.7)	25,466 (1.9)	25,545 (1.9)	25,530 (2.4)	24,962 (2.3)	-2.2
	인 천	1,454 (1.3)	1,458 (3.0)	1,468 (3.1)	1,472 (2.2)	1,452 (0.6)	1,448 (2.3)	-0.3
	남 자	849 (1.0)	847 (1.9)	849 (2.0)	857 (2.3)	852 (1.7)	849 (2.5)	-0.4
	여 자	605 (1.7)	611 (4.3)	618 (4.4)	615 (2.0)	601 (-0.8)	599 (1.7)	-0.3
청년층 취업자	전 국	3,897 (-2.6)	3,808 (-1.6)	3,813 (1.0)	3,773 (0.8)	3,816 (1.4)	3,808 (1.4)	-0.2
	인 천	231 (-8.3)	232 (-0.9)	235 (4.4)	225 (-3.8)	225 (-5.1)	228 (-2.1)	1.3
고령층 취업자	전 국	5,922 (7.1)	5,875 (6.5)	5,971 (6.4)	6,038 (6.9)	5,977 (8.0)	5,521 (7.6)	-7.6
	인 천	291 (9.4)	293 (9.3)	297 (8.8)	300 (10.3)	296 (8.8)	288 (11.6)	-2.7
	55~59세	134 (12.6)	134 (6.3)	133 (4.7)	134 (5.5)	136 (6.3)	137 (11.4)	0.7
	60세 이상	157 (6.8)	159 (12.0)	164 (12.3)	166 (14.5)	160 (11.1)	151 (11.9)	-5.6

주: () 전년동월대비 증감률(%). 청년층 취업자는 15~29세, 고령층 취업자는 55세 이상
 자료: 국가통계포털 (kosis.kr)

■ 생산 부문

- 생산 실적 상승세
 - 11월 총 산업 생산지수는 106.2로 전년동월대비 3.6% 감소, 전월대비 3.8% 감소
 - 10월 인천지역 국가산업단지 총 생산실적은 2조 5,874억원으로 전년동월대비 8.4% 증가, 전월대비 8.4% 증가
 - 12월 제조업 업황실적 지수는 66으로 전년동월대비 2.9% 감소, 전월대비 5.7% 감소
 - 12월 비제조업 업황실적 지수는 60으로 전년동월대비 14.3% 감소, 전월대비 변동 없음

■ 주택 부문

- 매매가격이 지속적으로 하락하고 전세가격 상승폭이 전국 평균을 상회
 - 최근 인천의 주택매매가격은 2013년 하반기 이후 지속적으로 하락하고 있음. 전국은 11월 이후 상승세를 회복. 전세가격 상승폭은 전국수준보다 적었으나 10월 이후 전세가격 상승폭이 3개월 연속 전국 수준을 앞지르고 있으며 전국평균 상승률과 인천상승률 차이가 커지고 있음
 - 12월 주택매매가격종합지수는 98.9%로 전년동월대비 0.8%p 하락, 전월대비 0.1%p 상승
 - 12월 주택전세가격종합지수는 106.2%로 전년동월대비 6.1%p 상승, 전월대비 0.6%p 상승

〈표 1-2〉 인천과 전국의 전세가격매매지수 전년동월대비 변동 양상

(단위: %, %p)

구 분	7월	8월	9월	10월	11월	12월
전국평균 증감률(A)	3.6	4.0	4.2	4.3	4.5	4.7
인천평균 증감률(B)	2.8	3.7	4.2	4.9	5.5	6.1
전국 (A) - 인천(B)	0.7	0.3	0	-0.6	-1.0	-1.4

■ 금융

- 12월 어음부도율은 0.31%로 전년동월대비 0.10%p 증가, 전월대비 0.13%p 증가
- 11월 인천 신설법인수는 277개로 전년동월대비 3.1% 감소, 전월대비 11.2% 증가

■ 무역

- 12월 수출은 25억 1천만 달러로 전년동월대비 8.4% 증가, 전월대비 7.2% 증가
- 12월 수입은 35억 3천만 달러로 전년동월대비 1.4% 감소, 전월대비 4.6% 증가
- 12월 무역수지는 10억 2천만 달러 적자이며, 전년동월대비 2억 4천만 달러 증가, 전월대비 1천만 달러 증가

INCHEON
ECONOMIC
T R E N D

7대 특·광역시 비교

II. 7대 특·광역시 비교

1. 일자리

〈표 II-1〉 일자리

(단위: 천 명)

항 목	지 역							
	인 천	전 국	서 울	부 산	대 구	광 주	대 전	울 산
취 업 자 (전년동월대비증감률,%)	1,448 (2.26)	24,962 (2.29)	5,162 (2.69)	1,629 (-0.49)	1,206 (0.17)	728 (5.05)	743 (1.92)	542 (0.93)
청 년 총 취 업 자 (전년동월대비증감률,%)	228 (-2.15)	3,808 (1.41)	869 (-0.80)	237 (-4.44)	174 (0.00)	118 (9.26)	127 (-1.55)	75 (4.17)
노 년 총 취 업 자 (전년동월대비증감률,%)	288 (11.63)	5,521 (7.56)	1,077 (11.49)	417 (7.47)	274 (6.20)	137 (12.30)	132 (7.32)	104 (8.33)
고 용 률 (%)	60.7	59.1	60.7	55.2	58.1	58.2	58.1	57.9
실 업 률 (%)	3.8	3.0	3.5	2.9	3.6	3.6	2.8	3.0
경제활동참가율(%)	63.1	60.9	62.9	56.9	60.3	59.5	59.8	59.7

주:

(1) 2013년 12월 기준

(2) 청년층 취업자의 범주는 15세~29세, 노년층 취업자는 55세 이상임

자료: 국가통계포털 (kosis.kr)

2. 물가·부동산

〈표 II-2〉 물가 · 부동산

(단위: %)

항 목	지 역							
	인 천	전 국	서 울	부 산	대 구	광 주	대 전	울 산
소비자물가상승률	0.72	1.14	1.25	1.28	1.62	1.45	0.91	1.38
생 활 물 가 상 승 률	0.11	0.62	0.62	1.04	1.13	1.01	0.33	0.82
전 통 시 장 업 황 (기준 = 100)	48.9	53.1	50.1	60.8	40.0	67.0	63.5	49.3
아파트매매상승률 (전년동월대비증감률)	-0.15	0.75	-1.28	-0.61	11.56	1.15	0.55	0.23
아파트전세상승률 (전년동월대비증감률)	8.82	6.7	9.02	1.66	14.34	2.58	7.30	2.61

주:

(1) 2013년 12월 기준

자료: 국가통계포털 (kosis.kr), 소상공인시장진흥공단 (www.kmdc.or.kr), 부동산통계정보시스템 (www.r-one.co.kr/rone)

3. 기업경기

〈표 II-3〉 기업경기

항 목			지 역							
			인 천	전 국	서 울 ⁽³⁾	부 산	대 구	광 주	대 전	울 산
기업 경기 실사 지수 ⁽¹⁾	업황 실적	제조업	66	76	－	86	81	70	74	78
		비제조업	60	70	－	79	70	91	83	75
	매출 실적	제조업	75	86	－	82	87	77	83	81
		비제조업	70	77	－	76	81	97	94	80
제조업생산지수 ⁽²⁾ (전년동월대비증감률)			107.2 (－1.83)	110.3 (－1.34)	97.4 (－11.86)	101.4 (－6.80)	118.7 (8.30)	122.8 (8.00)	105.2 (－5.14)	115.1 (－1.62)

주:
(1) 2013년 12월 기준 (기준지수 = 100)
(2) 2013년 11월 기준 (2010 = 100)
(3) 서울의 기업경기실사지수는 공표하고 있지 않음
자료: 한국은행경제통계시스템 (ecos.bok.or.kr), 국가통계포털 (kosis.kr)

4. 인구

〈표 II-4〉 인구

(단위: 명)

항 목		지 역							
		인 천	전 국	서 울	부 산	대 구	광 주	대 전	울 산
총 전 입 ⁽¹⁾		41,867	637,567	133,368	40,603	30,517	18,978	22,122	13,051
총 전 출 ⁽¹⁾		39,660	637,567	109,528	42,438	31,260	19,199	21,762	13,099
출 생 ⁽¹⁾		2,100	36,200	7,000	2,200	1,700	1,000	1,200	1,000
사 망 ⁽¹⁾		1,100	22,700	3,600	1,700	1,000	600	600	400
인 구 증 가 ⁽²⁾		3,207	13,500	27,240	-1,335	-43	179	960	552
증 가 비 율(%) ⁽³⁾		1.128	0.265	2.672	-0.377	-0.017	0.122	0.630	0.481
총 인 구(1,000명) ⁽⁴⁾		2,844	50,948	10,195	3,538	2,506	1,469	1,525	1,147

주:
(1) 2013년 10월 기준
(2) 인구증가 = (총전입 - 총전출) + (출생 - 사망)
(3) 증가비율 = 인구증가 / 총인구 × 1,000
(4) 2012년 기준
자료: 국가통계포털(kosis.kr)

INCHEON
ECONOMIC
T R E N D

인천 경제 동향

III. 인천 경제 동향

1. 경기종합지수(CI: Composite Indexes of business indicators)

경기종합지수 법적근거 및 작성 목적

경기종합지수는 국민경제의 각 부문별(생산, 소비, 고용, 금융, 무역, 투자 등)로 경기대응성이 양호한 경제지표들을 선정한 후, 이를 가공·종합하여 작성한 종합경기지표로 경기변동의 국면 및 전환점과 속도 및 진폭 측정 등을 측정하는데 활용하기 위해 작성되었음

지수 작성 변경사항

- (1) 2013년 1월 경기종합지수 작성부터 구성지표의 기준년이 2005년에서 2010년으로 변경되었음
- (2) 선행종합지수의 구성지표였던 순상품교역조건 예측에 사용되는 수출입단가지수 원자료는 한국은행에서 매월 제공하여왔으나 2012년 12월로 작성이 중단되어 선행종합지수 구성지표 중 순상품교역조건을 수출입물가비율로 변경하였음

(1) 인천광역시 선행종합지수

- 선행종합지수는 투자관련 건설수주지표나 재고순환, 금융 등의 지표처럼 실제 경기순환에 앞서 변동하는 개별지표를 가공·종합하여 만든 지수로 향후 경기변동의 단기 예측에 이용

〈표 III-1〉 인천광역시 선행종합지수

(단위: 2010 = 100, %)

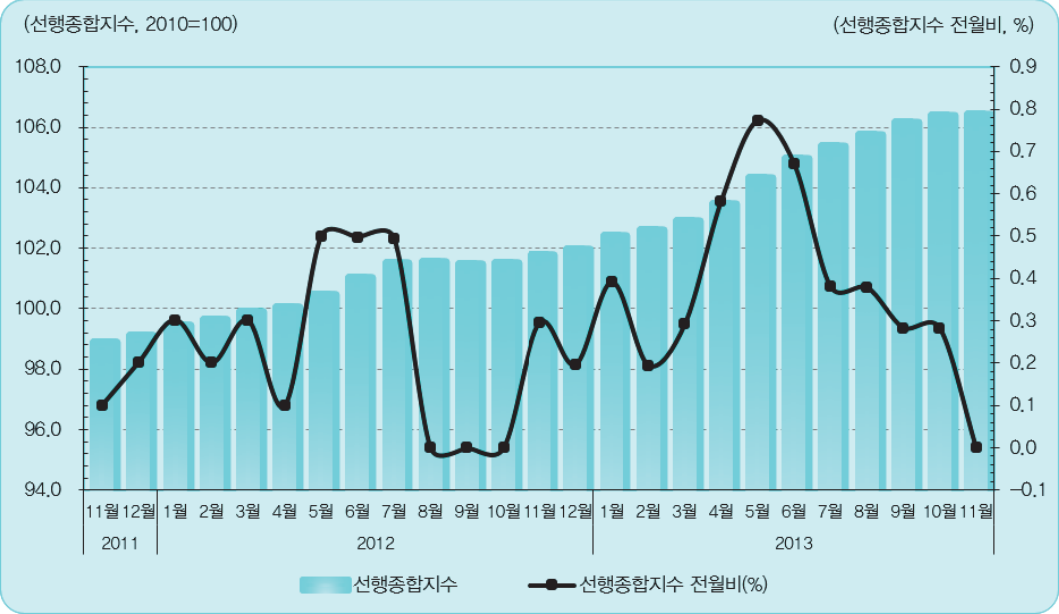
구 분	2013년					
	6월	7월	8월	9월	10월	11월
선 행 종 합 지 수	105.0	105.4	105.8	106.1	106.4	106.4
선행종합지수 전월비	0.7	0.4	0.4	0.3	0.3	0.0

주:

- (1) trend = 100은 특정년도를 기준으로 한 것이 아니고 큰 추세를 근거로 하는 개념임
- (2) 종합지수 산출시 사용하는 데이터의 변경과 추세산출시 PAT법을 적용하는 관계로 종합지수가 변경될 수 있음

- 11월 선행종합지수는 106.4으로 전월대비 변동 없음

(그림 Ⅲ-1) 인천광역시 선행종합지수 및 전월비 추이



- 구성지표의 전월대비 변화율
 - 증가지표: 금융기관 유동성 0.96%, 자동차등록대수비율 0.036%p
 - 감소지표: 건축허가면적 10.4%, 신규구직자수 10.2%, 재고순환지표 4.2%p
 - 동일지표: 수출입물가비율(전국), 장단기금리차(전국)

〈표 Ⅲ-2〉 인천광역시 선행종합지수 순환변동치

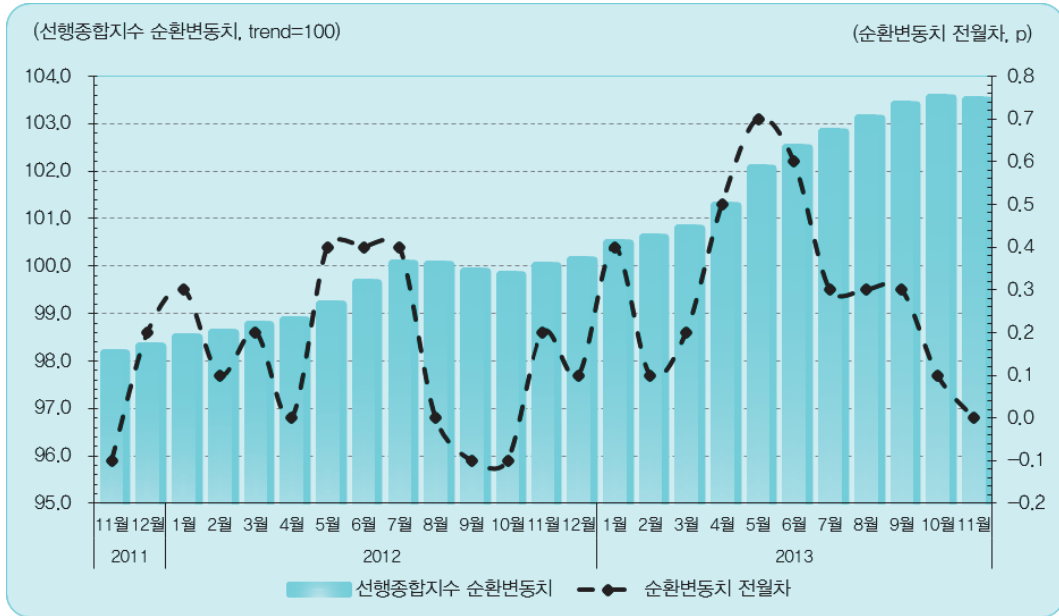
(단위: 2010 = 100, p)

구 분	2013년					
	6월	7월	8월	9월	10월	11월
순 환 변 동 치	102.5	102.8	103.1	103.4	103.5	103.5
순환변동치 전월차	0.6	0.3	0.3	0.3	0.1	0.0

주:
(1) trend = 100은 특정년도를 기준으로 한 것이 아니고 큰 추세를 근거로 하는 개념임
(2) 종합지수 산출시 사용하는 데이터의 변경과 추세산출시 PAT법을 적용하는 관계로 종합지수가 변경될 수 있음

- 11월 선행종합지수 순환변동치는 103.5로 전월대비 변동 없음

(그림 Ⅲ-2) 인천광역시 선행종합지수 순환변동치 및 전월차 추이



(2) 인천광역시 동행종합지수

- 동행종합지수는 공급측면의 광공업생산지수, 취업자 수 등과 수요측면의 소매판매액제수 등과 같이 실제 경기순환과 함께 변동하는 개별지표를 가공·종합하여 만든 지수로 현재 경기상황의 판단에 이용

〈표 III-3〉 인천광역시 동행종합지수

(단위: 2010 = 100, %)

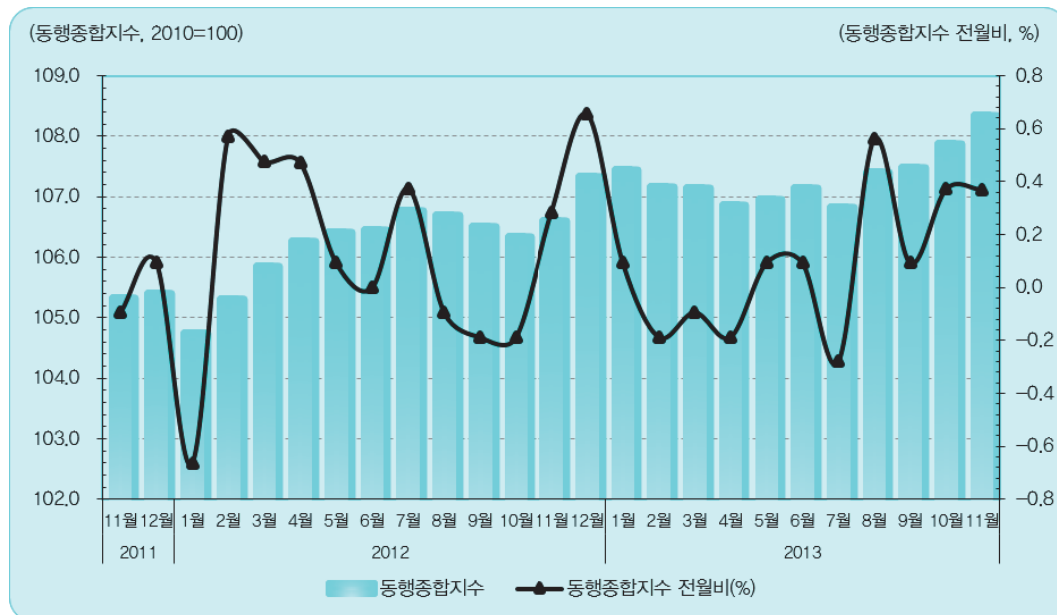
구 분	2013년					
	6월	7월	8월	9월	10월	11월
선 행 종 합 지 수	107.1	106.8	107.4	107.5	107.9	108.3
선행종합지수 전월비	0.1	-0.3	0.6	0.1	0.4	0.4

주:

- (1) trend = 100은 특정년도를 기준으로 한 것이 아니고 큰 추세를 근거로 하는 개념임
- (2) 종합지수 산출시 사용하는 데이터의 변경과 추세산출시 PAT법을 적용하는 관계로 종합지수가 변경될 수 있음

- 11월 동행종합지수는 108.3으로 전월대비 0.4% 상승

(그림 III-3) 인천광역시 동행종합지수 및 전월비 추이



• 구성지표의 전월대비 변화율

- 증가지표: 대형소매점 판매액지수 6.8p, 수입액 3.64%, 수출액 6.89%, 전역사용량 5.41%,
- 감소지표: 취업자 수 0.52%, 산업생산지수 2.2p, 아파트매매가격지수 0.5p, 컨테이너 처리량 2.17%

〈표 III-4〉 인천광역시 동행종합지수 순환변동치

(단위: 2010 = 100, p)

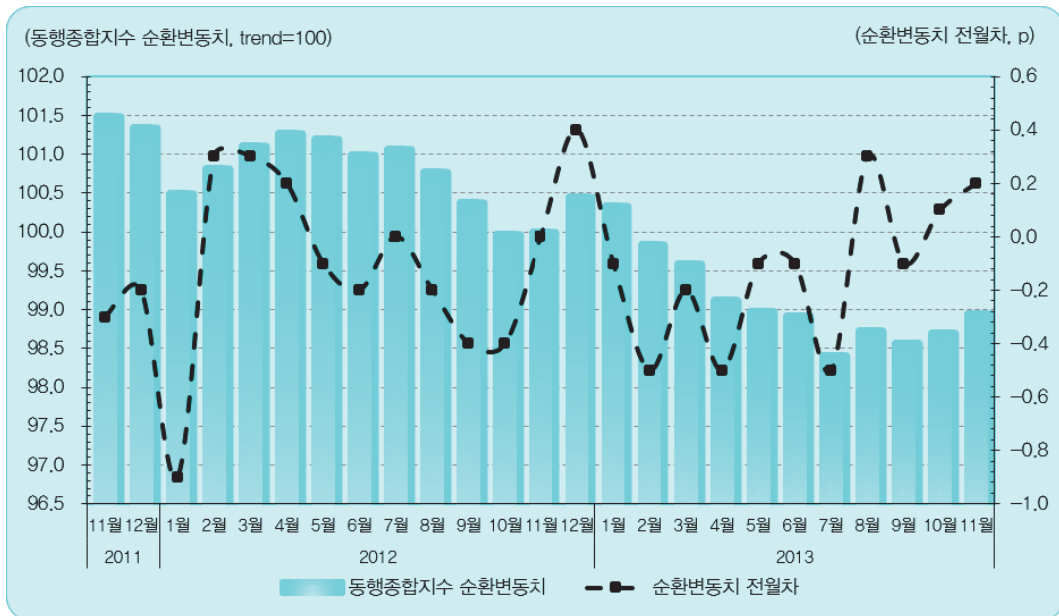
구 분	2013년					
	6월	7월	8월	9월	10월	11월
순 환 변 동 치	98.9	98.4	98.7	98.6	98.7	98.9
순환변동치 전월차	-0.1	-0.5	0.3	-0.1	0.1	0.2

주:

- (1) trend=100은 특정년도를 기준으로 한 것이 아니고 큰 추세를 근거로 하는 개념임
- (2) 종합지수 산출시 사용하는 데이터의 변경과 추세산출시 PAT법을 적용하는 관계로 종합지수가 변경될 수 있음

- 11월 동행종합지수 순환변동치는 98.9로 전월대비 0.2%p 상승

(그림 III-4) 인천광역시 동행종합지수 순환변동치 및 전월차 추이



〈표 III-5〉 인천광역시 선행종합지수와 동행종합지수 최근 추이

(단위: 종합지수 적용 2010 = 100, %; 순환변동치 적용 trend = 100, p)

구 분 (년, 월)	선행지수				동행지수			
	종합지수	전월비	순환변동치	순환변동치 전월차	종합지수	전월비	순환변동치	순환변동치 전월차
2010.11	99.3	-0.2	99.4	-0.3	100.9	0.2	99.9	0.0
2010.12	98.9	-0.4	99.0	-0.4	101.3	0.4	100.1	0.2
2011.01	98.8	-0.1	98.8	-0.2	102.6	1.3	101.2	1.1
2011.02	98.6	-0.2	98.5	-0.3	102.7	0.1	101.0	-0.2
2011.03	98.2	-0.4	98.1	-0.4	103.1	0.4	101.1	0.1
2011.04	97.9	-0.3	97.7	-0.4	103.0	-0.1	100.9	-0.2
2011.05	97.8	-0.1	97.5	-0.2	103.7	0.7	101.3	0.4
2011.06	97.8	0.0	97.4	-0.1	104.5	0.8	101.9	0.6
2011.07	97.8	0.0	97.4	0.0	104.4	-0.1	101.6	-0.3
2011.08	98.1	0.3	97.6	0.2	104.9	0.5	101.7	0.1
2011.09	98.4	0.3	97.8	0.2	104.6	-0.3	101.2	-0.5
2011.10	98.8	0.4	98.2	0.4	105.4	0.8	101.8	0.6
2011.11	98.9	0.1	98.1	-0.1	105.3	-0.1	101.5	-0.3
2011.12	99.1	0.2	98.3	0.2	105.4	0.1	101.3	-0.2
2012.01	99.4	0.3	98.6	0.3	104.7	-0.7	100.5	-0.8
2012.02	99.6	0.2	98.7	0.1	105.3	0.6	100.8	0.3
2012.03	99.9	0.3	98.8	0.1	105.8	0.5	101.1	0.3
2012.04	100.0	0.1	98.9	0.1	106.3	0.5	101.2	0.1
2012.05	100.5	0.5	99.3	0.4	106.4	0.1	101.1	-0.1
2012.06	101.0	0.5	99.7	0.4	106.4	0.0	100.9	-0.2
2012.07	101.5	0.5	100.1	0.4	106.8	0.4	101.0	0.1
2012.08	101.5	0.0	100.1	0.0	106.7	-0.1	100.7	-0.3
2012.09	101.5	0.0	100.0	-0.1	106.5	-0.2	100.3	-0.4
2012.10	101.5	0.0	99.9	-0.1	106.3	-0.2	99.9	-0.4
2012.11	101.8	0.3	100.1	0.2	106.6	0.3	100.0	0.1
2012.12	102.0	0.2	100.2	0.1	107.3	0.7	100.4	0.4
2013.01	102.4	0.4	100.6	0.4	107.4	0.1	100.3	-0.1
2013.02	102.6	0.2	100.7	0.1	107.2	-0.2	99.8	-0.5
2013.03	102.9	0.3	100.9	0.2	107.1	-0.1	99.5	-0.3
2013.04	103.5	0.6	101.4	0.5	106.9	-0.2	99.1	-0.4
2013.05	104.3	0.8	102.2	0.8	107.0	0.1	98.9	-0.2
2013.06	105.0	0.7	102.7	0.5	107.1	0.1	98.9	0.0
2013.07	105.4	0.4	103.1	0.4	106.8	-0.3	98.3	-0.6
2013.08	105.8	0.4	103.3	0.2	107.4	0.6	98.7	0.4
2013.09	106.2	0.4	103.8	0.5	107.5	0.1	98.5	-0.2
2013.10	106.6	0.4	103.8	0.2	107.9	0.4	98.7	0.1
2013.11	106.4	-0.2	103.5	-0.3	108.3	0.4	98.9	0.2

주:

- (1) 선행종합지수와 동행종합지수는 2010년을 기준년도로 하여 작성되었음. 이것은 각종 경제지표의 기준년(2010년)과 일치시킴으로서 자료의 비교 및 활용성을 제고하기 위함임
- (2) 선행종합지수와 동행종합지수의 전월비 단위는 %임
- (3) 선행종합지수와 동행종합지수의 순환변동치는 trend = 100을 기준으로 작성되었음. 이것은 특정년도를 기준으로 한 것이 아니고 큰 추세를 근거로 하는 개념임
- (4) 선행종합지수, 동행종합지수의 순환변동치 전월차 단위는 p임

2. 기업 및 소비자 경기동향

(1) 기업경기실사지수(BSI: Business Survey Index)

기업경기실사지수는 기업들의 체감경기 정도를 나타내는 것으로 경기에 대한 기업가의 판단, 전망 등이 생산, 매출, 투자, 등에 중대한 영향을 미치는 점을 감안하여 설문조사에 의해 수집된 정보를 바탕으로 함. 이것은 0~200의 값을 가지며 100보다 클 때는 긍정적 시각을 가진 기업의 수가 부정적 시각을 가진 기업의 수보다 많음을 의미함

■ 인천광역시 업황 실적

- 12월 제조업 업황실적 지수는 66으로 전년동월대비 2.9% 감소, 전월대비 5.7% 감소
- 12월 비제조업 업황실적 지수는 60으로 전년동월대비 14.3% 감소, 전월대비 변동 없음

〈표 III-6〉 전국과 인천의 업황 실적 추이

(기준지수 = 100)

구	분	2013년						전월대비 증감률(%)
		7월	8월	9월	10월	11월	12월	
제 조 업	전국	72 (1.4)	73 (1.4)	75 (8.7)	81 (19.1)	78 (16.4)	76 (11.8)	-2.6
	인천	64 (-8.6)	66 (-8.3)	69 (0.0)	71 (1.4)	70 (9.4)	66 (-2.9)	-5.7
비제조업	전국	67 (0.0)	67 (1.5)	70 (6.1)	69 (3.0)	70 (7.7)	70 2.9	0.0
	인천	59 (-6.3)	54 (-18.2)	58 (-20.5)	59 (-14.5)	60 (-10.4)	60 (-14.3)	0.0

주:

(1) () 전년동월대비 증감률(%)

(2) 기준지수 = 100은 100을 기준으로 하여 작성되었음을 의미함

자료: 한국은행(ecos.bok.or.kr)

■ 인천광역시 업황 전망

- 1월 제조업 업황 전망지수는 62로 전년동월대비 7.5% 감소, 전월대비 10.1% 하락
- 1월 비제조업 업황 전망지수는 57로 전년동월대비 18.6% 감소, 전월대비 5.0% 하락

〈표 III-7〉 전국과 인천의 업황 전망 추이

(기준지수 = 100)

구	분	2013년					2014년	전 월 대비 증감률(%)
		6월	7월	8월	9월	12월	1월	
제 조 업	전국	73 (4.3)	77 (2.7)	82 (13.9)	83 (18.6)	78 (16.4)	79 (12.9)	1.3
	인천	64 (-5.9)	74 (5.7)	77 (6.9)	74 (8.8)	69 (6.2)	62 (-7.5)	-10.1
비제조업	전국	67 (-2.9)	70 (1.4)	72 (7.5)	70 (4.5)	72 (10.8)	70 (2.9)	-2.8
	인천	61 (-3.2)	63 (-10.0)	68 (-2.9)	63 (-10.0)	60 (-15.1)	57 (-18.6)	-5.0

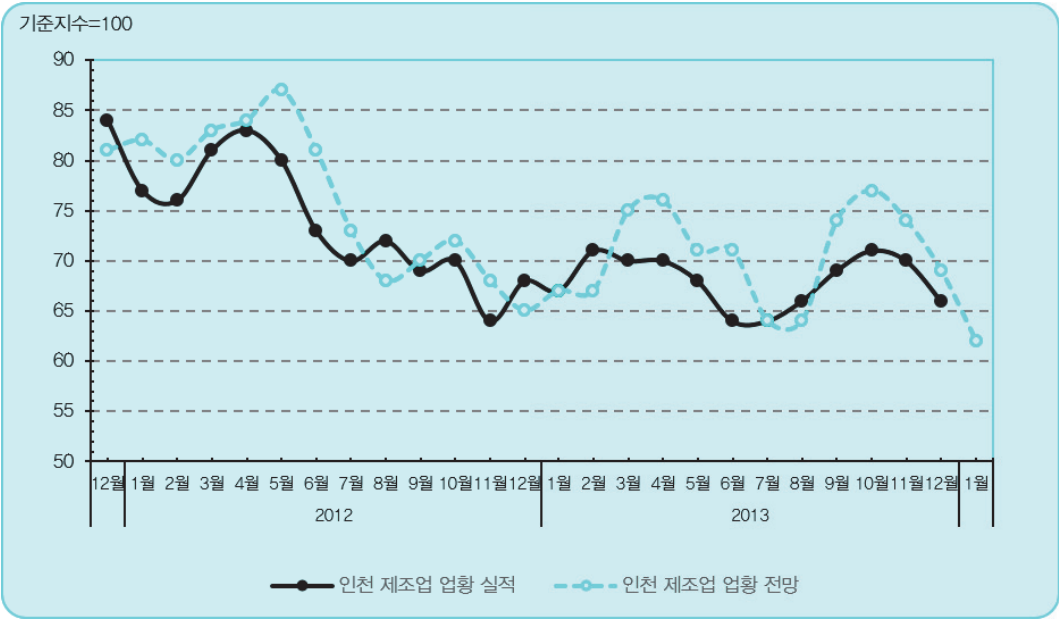
주:

(1) () 전년동월대비 증감률(%)

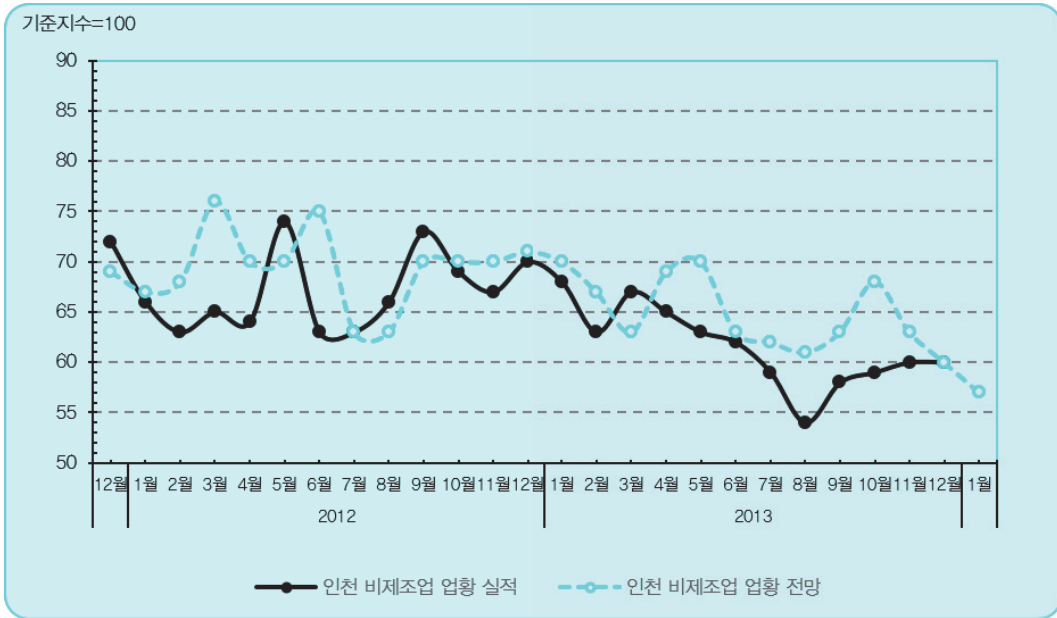
(2) 기준지수 = 100은 100을 기준으로 하여 작성되었음을 의미함

자료: 한국은행(ecos.bok.or.kr)

(그림 III-5) 인천지역 제조업 업황 실적 및 전망 추이



(그림 Ⅲ-6) 인천지역 비제조업 업황 실적 및 전망 추이



(2) 소상공인 기업경기실사지수(BSI)

소상공인 기업실사지수는 소상공인을 대상으로 체감경기 정도를 나타냄. 소상공인은 소기업 중에서도 규모가 특히 작은 기업이라든지 생업적 업종을 영위하는 자영업자들로서 도·소매업, 음식업, 숙박업, 서비스업의 경우 상시근로자 5인 미만 사업자를, 광업, 제조업, 건설업 및 운수업의 경우는 상시근로자 10인 미만 사업자를 의미함

■ 인천광역시 소상공인 실적

- 12월 소상공인 체감 경기지수는 89.8으로 전월대비 12.8% 하락
- 12월 소상공인 매출 실적지수는 90.8으로 전월대비 10.1% 하락
- 12월 소상공인 자금사정 지수는 91.8으로 전월대비 1.7% 하락

〈표 III-8〉 전국과 인천의 소상공인 실적

(기준지수 = 100)

구	분	2013년						전 월 대비 증감률(%)
		7월	8월	9월	10월	11월	12월	
경 체 감	전국	86.8	86.5	97.7	96.1	93.2	99.0	6.2
	인천	100.5	92.3	87.5	103.0	103.0	89.8	-12.8
매 실	전국	97.5	87.7	98.1	97.1	93.8	99.0	5.5
	인천	97.0	93.4	87.9	103.0	101.0	90.8	-10.1
자 사 정	전국	88.1	88.0	94.8	97.5	92.2	94.7	2.7
	인천	91.4	89.5	85.9	98.0	93.4	91.8	-1.7

주:

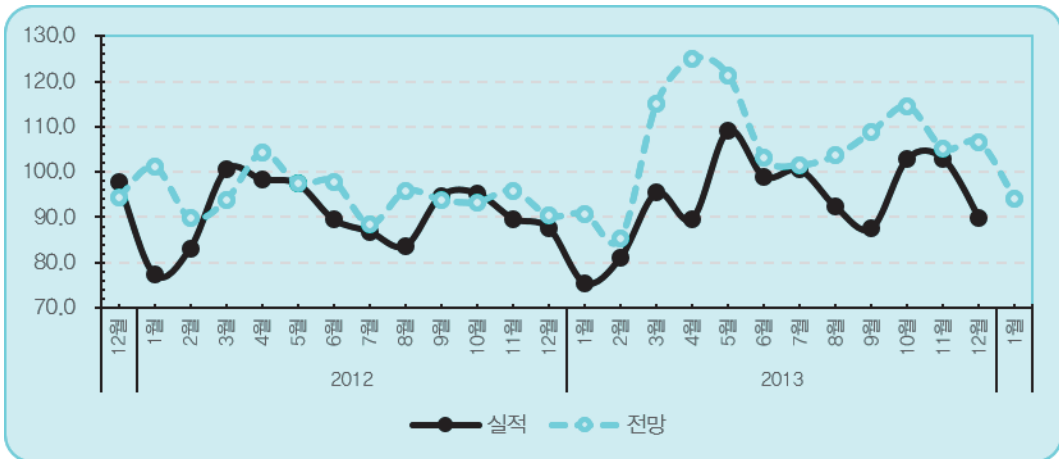
(1) 2011년 조사주기가 변경되어 전년동월대비 증가율은 제외

(2) 기준지수 = 100은 100을 기준으로 하여 작성되었음을 의미함

자료: 중소기업청 소상공인진흥원(www.seda.or.kr)

(그림 III-7) 인천지역 소상공인 경기체감 및 전망 추이

(기준지수 = 100)



■ 인천광역시 소상공인 경기 전망

- 1월 소상공인 경기 전망지수는 94.1으로 전월대비 11.6% 하락
- 1월 소상공인 매출 전망지수는 95.8으로 전월대비 12.2% 하락
- 1월 소상공인 자금 전망지수는 95.7으로 전월대비 5.7% 하락

〈표 III-9〉 전국과 인천의 소상공인 경기전망 추이

(기준지수 = 100)

구	분	2013년					2014년	전월대비 증감률(%)
		8월	9월	10월	11월	12월	1월	
경기 전망	전국	90.8	105.3	106.8	100.4	101.0	96.5	-4.5
	인천	103.6	108.8	114.5	105.1	106.5	94.1	-11.6
매출 전망	전국	91.3	106.7	106.8	100.3	100.6	95.8	-4.8
	인천	99.5	108.8	111.7	105.1	106.5	93.5	-12.2
자금 전망	전국	91.6	101.5	101.2	97.5	97.7	95.2	-2.6
	인천	97.4	103.4	102.6	102.6	101.5	95.7	-5.7

주:

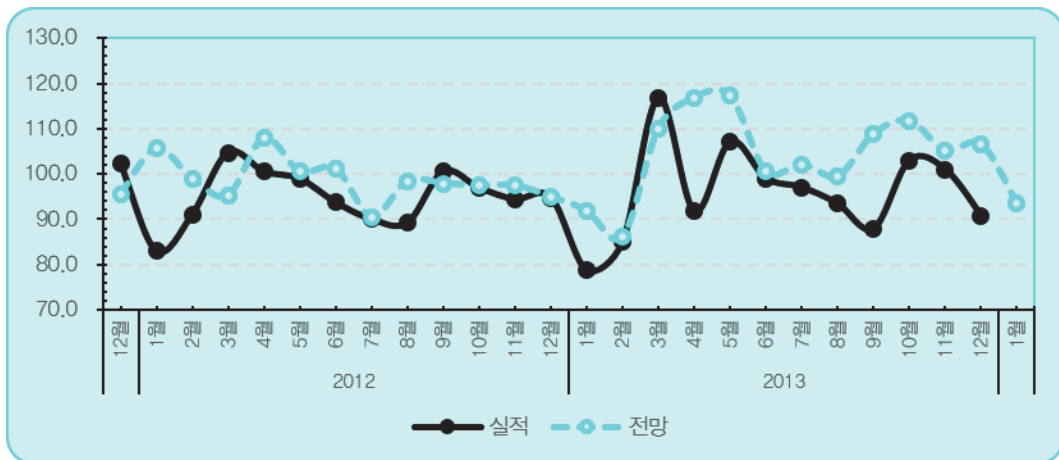
(1) 2011년 조사주기가 변경되어 전년동월대비 증가율은 제외

(2) 기준지수 = 100은 100을 기준으로 하여 작성되었음을 의미함

자료: 중소기업청 소상공인진흥원(www.seda.or.kr)

(그림 III-8) 인천지역 소상공인 매출실적 및 전망 추이

(기준지수 = 100)



(3) 전통시장 경기 동향

■ 인천광역시 전통시장 실적

- 12월 전통시장의 업황실적 지수는 48.9로 전년동월대비 59.8% 증가, 전월대비 33.5% 감소
- 12월 전통시장의 매출실적 지수는 46.5로 전년동월대비 24.0% 감소, 전월대비 42.6% 감소
- 12월 전통시장의 자금사정 지수는 58.9로 전년동월대비 4.4% 증가, 전월대비 24.6% 감소

〈표 III-10〉 전국과 인천의 전통시장 실적

(기준지수 = 100)

구	분	2013년						전 월 대비 증감률(%)
		7월	8월	9월	10월	11월	12월	
업 황	전국	47.9 (-1.0)	41.6 (-6.9)	68.6 (-1.0)	58.1 (7.0)	67.3 (10.3)	53.1 (1.7)	-21.1
	인천	49.3 (55.8)	39.3 (56.8)	73.3 (57.8)	64.2 (58.8)	73.5 (59.7)	48.9 (59.8)	-33.5
매 출	전국	47.6 (5.1)	40.0 (-8.5)	70.2 (2.0)	58.0 (6.6)	71.9 (8.3)	55.8 (2.0)	-22.4
	인천	42.5 (2.4)	42.4 (-11.3)	80.5 (12.1)	62.9 (24.8)	81.0 (26.4)	46.5 (-24.0)	-42.6
자 금 사 정	전국	54.2 (11.5)	44.7 (11.8)	64.2 (-3.0)	60.5 (10.2)	68.6 (8.5)	58.5 (9.8)	-14.7
	인천	50.3 (39.3)	44.6 (33.1)	70.3 (9.8)	70.5 (51.9)	78.1 (30.4)	58.9 (4.4)	-24.6

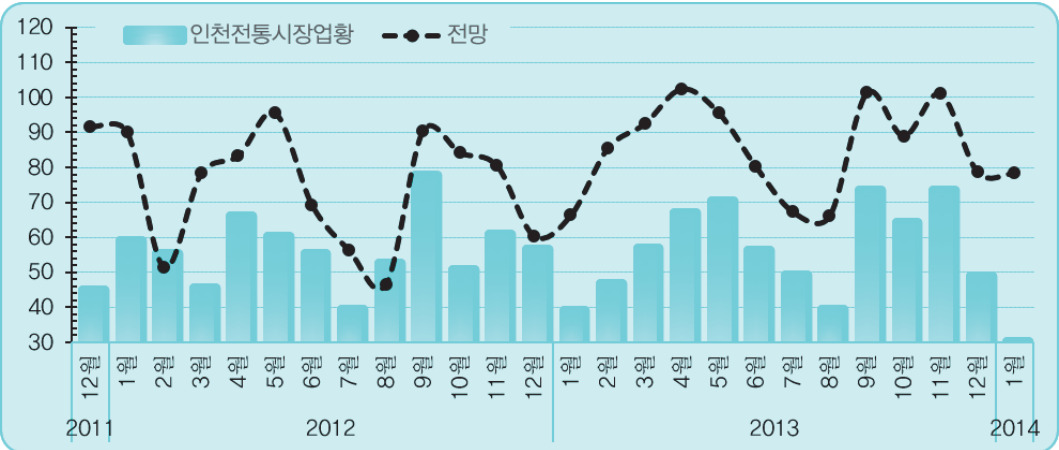
주:

(1) () 전년동월대비 증감률(%)

(2) 기준지수 = 100은 100을 기준으로 하여 작성되었음을 의미함

자료: 소상공인시장진흥공단 (www.kmdc.or.kr)

(그림 III-9) 인천지역 전통시장 업황 실적 및 전망 추이



■ 인천광역시 전통시장 전망

- 1월 전통시장의 업황전망 지수는 78.2으로 전년동월대비 18.1% 증가, 전월대비 0.5% 감소
- 1월 전통시장의 매출전망 지수는 81.9으로 전년동월대비 10.5% 증가, 전월대비 5.5% 증가
- 1월 전통시장의 자금사정 전망 지수는 75.0으로 전년동월대비 3.0%, 전월대비 7.3% 감소

〈표 III-11〉 전국과 인천의 전통시장 경기 전망

(기준지수 = 100)

구분		2013년					2014년	전월대비 증감률(%)
		8월	9월	10월	11월	12월	1월	
업황	전국	62.8 (12.5)	101.6 (1.4)	92.9 (1.9)	96.9 (15.1)	82.4 (14.3)	74.6 (5.5)	-9.5
	인천	66.0 (41.9)	101.2 (11.9)	88.9 (5.7)	101.0 (25.6)	78.6 (30.3)	78.2 (18.1)	-0.5
매출	전국	65.4 (20.7)	112.1 (4.8)	98.7 (-2.9)	105.1 (11.6)	86.2 (8.4)	76.9 (7.0)	-10.8
	인천	70.6 (42.3)	110.3 (19.5)	93.1 (2.2)	102.6 (13.6)	77.6 (18.3)	81.9 (10.5)	5.5
자금사정	전국	62.2 (14.3)	88.8 (4.8)	87.8 (6.8)	92.2 (14.5)	82.1 (12.8)	71.6 (1.7)	-12.8
	인천	60.5 (29.8)	91.4 (22.0)	85.0 (9.0)	101.2 (23.9)	80.9 (23.3)	75.0 (3.0)	-7.3

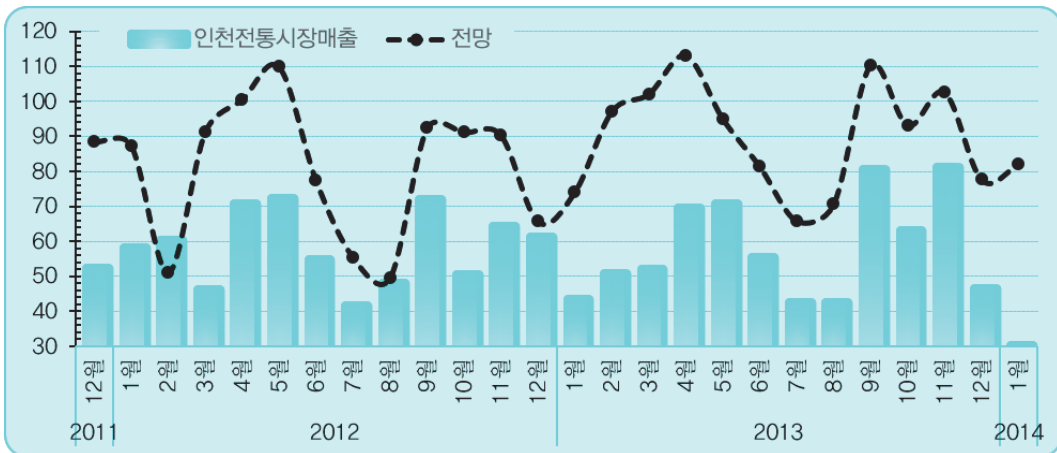
주:

(1) () 전년동월대비 증감률(%)

(2) 기준지수 = 100은 100을 기준으로 하여 작성되었음을 의미함

자료: 소상공인시장진흥공단 (www.kmdc.or.kr)

(그림 III-10) 인천지역 전통시장 매출 실적 및 전망 추이



(4) 소비자 동향지수(CSI: Consumer Survey Index)

경제 주체의 하나인 소비자가 느끼는 경기 및 소비 상황에 대한 인식을 수치화한 것으로 소비·물가·고용 등에 대해 현재 상황과 전망 등을 담고 있어 국민경제 전반의 수준을 판단하고 예측하는데 유용한 정보가 됨

■ 인천광역시 경제 인식 조사

- 12월 소비자심리 지수는 109로 전월대비 변동 없음
- 12월 소비자심리 지수는 92로 전월대비 1.1% 감소
- 12월 소비자심리 지수는 81로 전월대비 6.9% 감소

〈표 III-12〉 경제 인식 조사

(기준지수=100)

구 분		2013년					
		7월	8월	9월	10월	11월	12월
소 비 자 심 리 지 수	전국	105 (0.0)	105 (0.0)	102 (-2.9)	106 (3.9)	107 (0.9)	107 (0.0)
	인천	104 (-1.9)	104 (0.0)	104 (0.0)	108 (3.8)	109 (0.9)	109 (0.0)
현 생 형 재 활 편	전국	93 (2.2)	91 (-2.2)	89 (-2.2)	91 (2.2)	92 (1.1)	92 (0.0)
	인천	91 (0.0)	90 (-1.1)	90 (0.0)	92 (2.2)	93 (1.1)	92 (-1.1)
현 경 판 재 기 단	전국	82 (0.0)	81 (-1.2)	77 (-4.9)	84 (9.1)	87 (3.6)	84 (-3.4)
	인천	79 (0.0)	80 (1.3)	81 (1.3)	81 (0.0)	87 (7.4)	81 (-6.9)

주:

(1) () 전월대비 증감률(%)

(2) 기준지수 = 100은 100을 기준으로 하여 작성되었음을 의미함

자료: 한국은행(ecos.bok.or.kr)

- 12월 소비지출전망은 110으로 전월대비 0.9% 하락
- 12월 생활형편전망은 101로 전월대비 3.1% 상승
- 12월 향후경기전망은 97로 전월대비 1.0% 상승

〈표 III-13〉 경제 전망 조사

(기준지수=100)

구		분	2013년					
			7월	8월	9월	10월	11월	12월
소 지 전	비 출 망	전국	105 (-0.9)	109 (3.8)	105 (-3.7)	109 (3.8)	110 (0.9)	109 (-0.9)
		인천	100 (-4.8)	104 (4.0)	103 (-1.0)	106 (2.9)	110 (3.8)	109 (-0.9)
생 형 전	활 편 망	전국	99 (-1.0)	98 (-1.0)	95 (-3.1)	99 (4.2)	100 (1.0)	99 (-1.0)
		인천	97 (-2.0)	96 (-1.0)	97 (1.0)	101 (4.1)	98 (-3.0)	101 (3.1)
향 경 전	후 기 망	전국	95 (-2.1)	93 (-2.1)	97 (4.3)	95 (-2.1)	98 (3.2)	96 (-2.0)
		인천	93 (-3.1)	92 (-1.1)	93 (1.1)	94 (1.1)	96 (2.1)	97 (1.0)

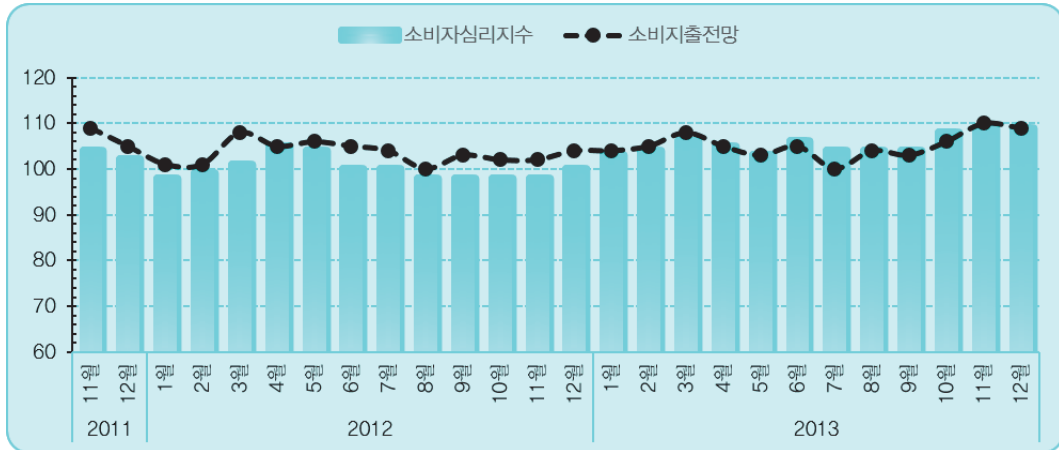
주:

(1) () 전월대비 증감률(%)

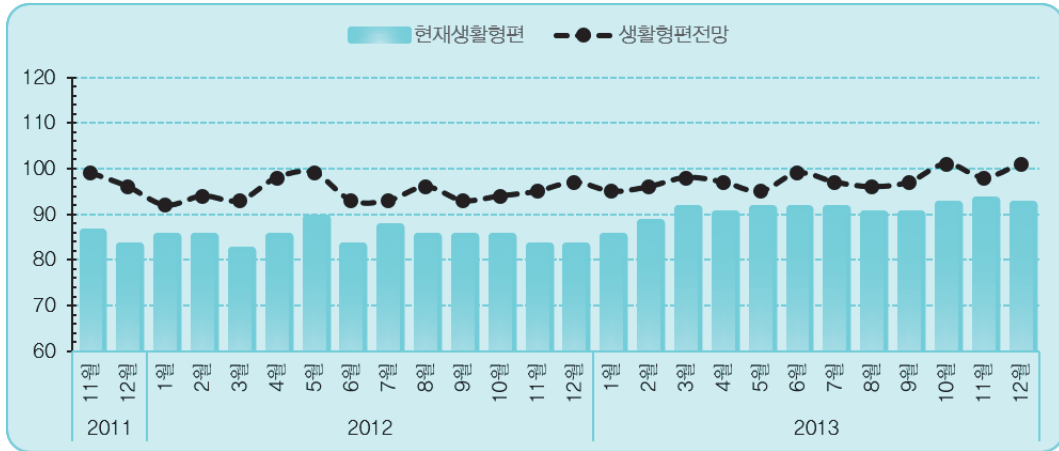
(2) 기준지수 = 100은 100을 기준으로 하여 작성되었음을 의미함

자료: 한국은행(ecos.bok.or.kr)

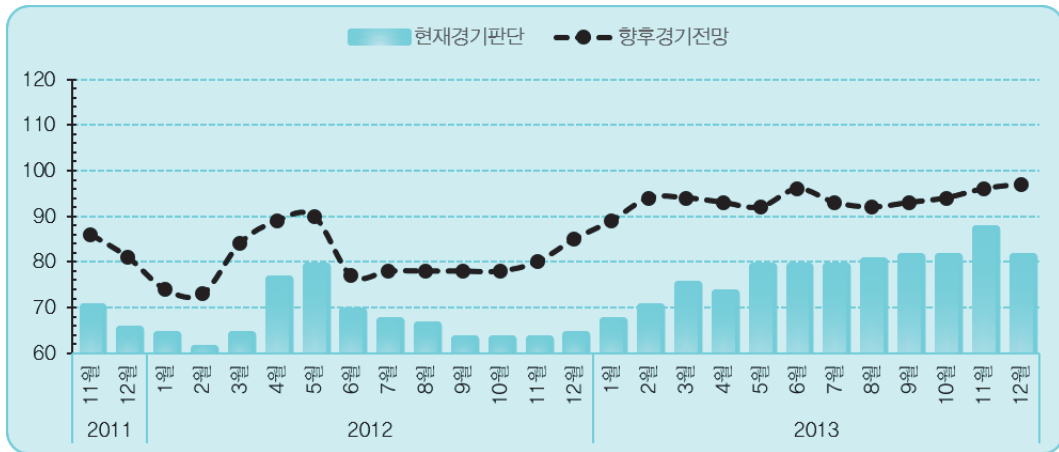
(그림 III-11) 인천지역 소비자심리지수 및 소비자지출전망



(그림 Ⅲ-12) 인천지역 현재생활형편지수 및 생활형편전망



(그림 Ⅲ-13) 인천지역 현재경기판단지수 및 향후경기전망



3. 생산

(1) 총 산업

가. 인천광역시 산업생산지수

■ 산업 총 지수(출판업 제외)

- 11월 총 산업 생산지수는 106.2로 전년동월대비 3.6% 하락, 전월대비 3.8% 하락

〈표 III-14〉 전국과 인천의 총 산업 생산지수 추이

(2010 = 100, %)

구 분	2013년						전 월 대 비 증감률(%)
	6월	7월	8월	9월	10월	11월	
전 국	106.3 (-2.4)	106.6 (0.9)	102.6 (3.2)	99.7 (-3.8)	111.2 (3.3)	110.2 (-1.3)	-0.9
인 천	106.9 (0.1)	101.7 (-1.3)	106.0 (8.5)	101.3 (-0.9)	110.4 (6.1)	106.2 (-3.6)	-3.8

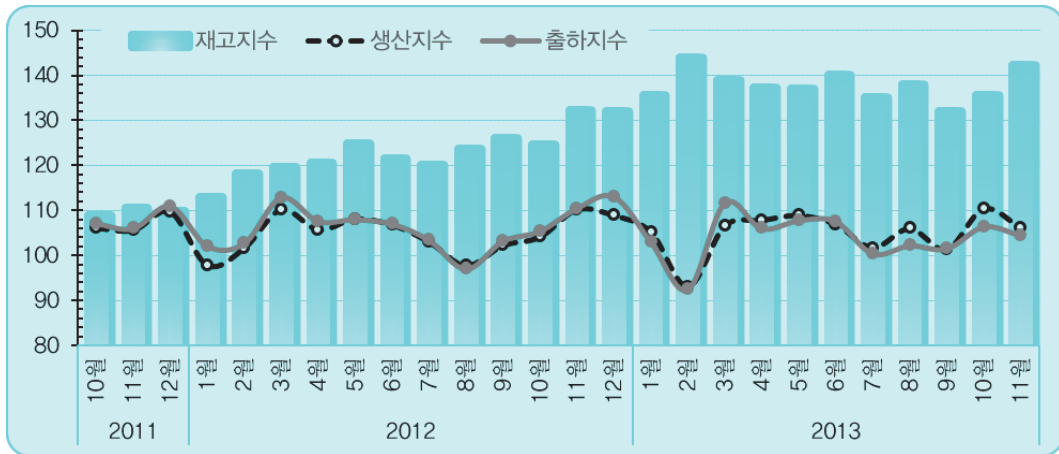
주:

(1) () 전년동월대비 증감률(%)

(2) 2010 = 100은 2010년을 기준년도로 하여 작성되었음을 의미하고, 이것은 각종 경제지표의 기준년(2010년)과 일치시킴으로서 자료의 비교 및 활용성을 제고하기 위함임.

자료: 국가통계포털 (kosis.kr)

(그림 III-14) 인천지역 총 산업 생산지수 추이



(2) 제조업

■ 인천광역시 제조업 생산지수

- 11월 제조업 생산지수는 107.2로 전년동월대비 1.8% 하락, 전월대비 4.9% 하락

〈표 III-15〉 전국과 인천의 제조업 생산지수 추이

(2010 = 100, %)

구	분	2013년						전 월 대 비 증감률(%)
		6월	7월	8월	9월	10월	11월	
전	국	106.8 (-2.5)	106.8 (0.9)	102.5 (3.2)	100.0 (-3.9)	111.7 (3.3)	110.3 (-1.3)	-1.3
인	천	108.9 (0.3)	102.8 (-0.2)	107.5 (10.0)	103.3 (-0.4)	112.7 (7.2)	107.2 (-1.8)	-4.9
	중 공 업	113.9 (1.6)	106.5 (1.7)	110.8 (12.1)	106.9 (1.3)	115.1 (7.2)	110.2 (-2.4)	-4.3
	경 공 업	90.9 (-5.3)	89.6 (-7.5)	95.3 (1.7)	90.3 (-7.0)	104.2 (8.0)	96.4 (0.4)	-7.5

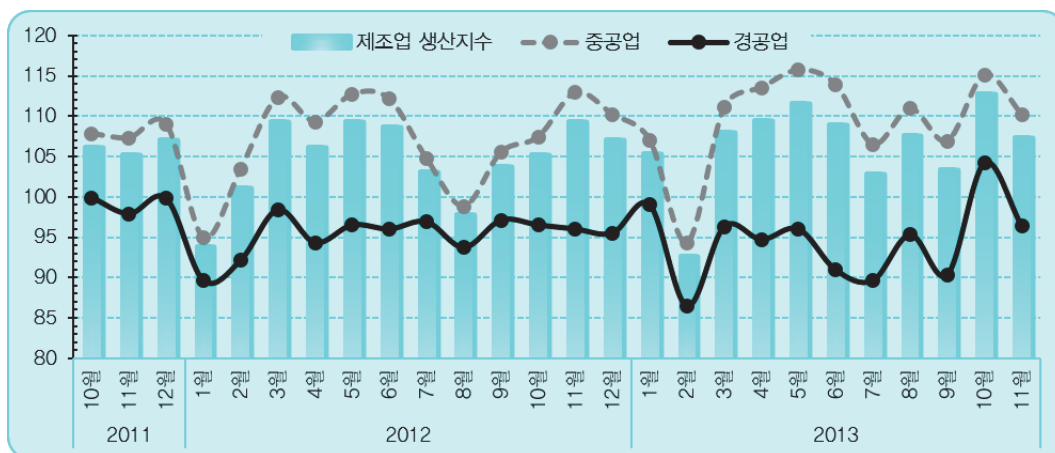
주:

(1) () 전년동월대비 증감률(%)

(2) 2010 = 100은 2010년을 기준년도로 하여 작성되었음을 의미하고, 이것은 각종 경제지표의 기준년(2010년)과 일치시킴으로서 자료의 비교 및 활용성을 제고하기 위함임.

자료: 국가통계포털 (kosis.kr)

(그림 III-15) 인천지역 제조업 생산지수 추이



■ 인천광역시 제조업 출하지수

- 11월 제조업 출하지수는 105.4로 전년동월대비 2.8% 감소, 전월대비 3.4% 감소

〈표 III-16〉 전국과 인천의 제조업 출하지수 추이

(2010 = 100, %)

구	분	2013년						전 월 대 비 증감률(%)
		6월	7월	8월	9월	10월	11월	
전	국	107.1 (-2.5)	105.5 (0.3)	103.1 (4.5)	100.2 (-5.0)	110.6 (3.3)	108.6 (-0.7)	-1.8
인	천	110.2 (0.5)	101.4 (-1.9)	103.3 (6.9)	104.2 (-1.1)	109.1 (2.2)	105.4 (-2.8)	-3.4
	중 공 업	114.7 (1.5)	104.6 (-1.0)	105.5 (7.9)	107.6 (-0.3)	111.0 (1.7)	107.5 (-3.7)	-3.2
	경 공 업	91.1 (-5.0)	87.6 (-6.3)	93.7 (2.3)	89.9 (-5.3)	101.3 (5.1)	96.1 (1.7)	-5.1

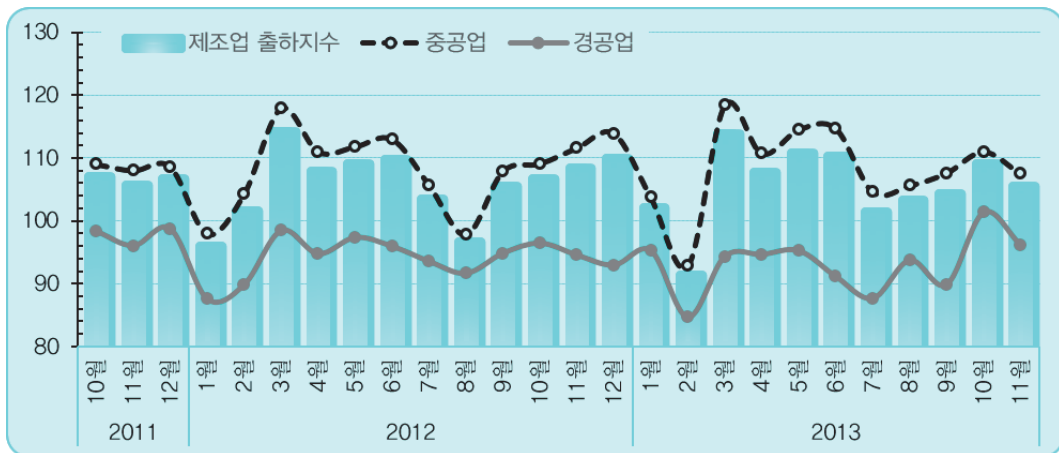
주:

(1) () 전년동월대비 증감률(%)

(2) 2010 = 100은 2010년을 기준년도로 하여 작성되었음을 의미하고, 이것은 각종 경제지표의 기준년(2010년)과 일치시킴으로서 자료의 비교 및 활용성을 제고하기 위함임

자료: 국가통계포털 (kosis.kr)

(그림 III-16) 인천지역 제조업 출하지수 추이



■ 인천광역시 제조업 재고지수

- 11월 제조업 재고지수는 142.2로 전년동월대비 7.7% 상승, 전월대비 4.9% 상승

〈표 III-17〉 전국과 인천의 제조업 재고지수 추이

(2010 = 100, %)

구	분	2013년						전 월 대 비 증감률 (%)
		6월	7월	8월	9월	10월	11월	
전	국	118.7 (3.1)	123.7 (6.9)	123.4 (3.4)	124.8 (9.0)	126.3 (9.4)	129.8 (7.8)	2.8
인	천	139.9 (15.3)	134.9 (12.5)	137.9 (11.6)	132.0 (4.8)	135.5 (8.8)	142.2 (7.7)	4.9
	중 공 업	148.9 (15.9)	144.4 (15.1)	148.7 (13.9)	141.6 (5.8)	143.0 (8.2)	152.4 (7.2)	6.6
	경 공 업	103.9 (12.8)	96.9 (-0.5)	94.7 (-1.0)	93.5 (-1.3)	105.0 (12.2)	101.0 (11.1)	-3.8

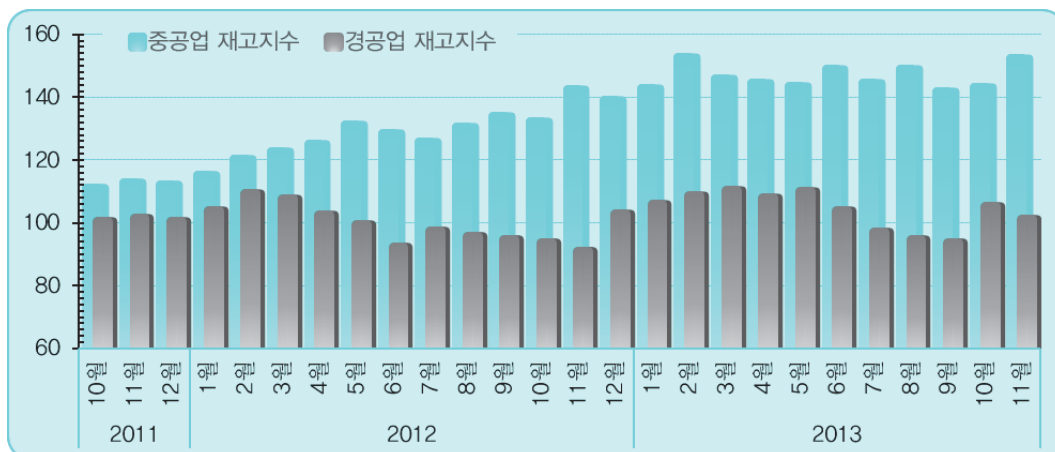
주:

(1) () 전년동월대비 증감률(%)

(2) 2010 = 100은 2010년을 기준년도로 하여 작성되었음을 의미하고, 이것은 각종 경제지표의 기준년(2010년)과 일치시킴으로서 자료의 비교 및 활용성을 제고하기 위함임.

자료: 국가통계포털 (kosis.kr)

(그림 III-17) 인천지역 제조업 재고지수 추이



■ 인천광역시 제조업 재고율

- 11월 제조업 재고율은 134.9%로 전국보다 높은 수준이며, 전년동월대비 13.1%p 증가, 전월대비 10.7%p 증가

– 중공업부문 재고율은 141.8%로 전년동월대비 14.3%p 증가, 전월대비 12.9%p 증가

– 경공업부문 재고율은 105.1%로 전년동월대비 8.9%p 증가, 전월대비 1.4%p 증가

〈표 III-18〉 전국과 인천의 제조업 재고율 추이

(단위: %, %p)

구	분	2013년						전월 대비 증감률(%)
		6월	7월	8월	9월	10월	11월	
전	국	110.8 (6.1)	117.3 (7.3)	119.7 (-1.3)	124.6 (16.0)	114.2 (6.4)	119.5 (9.5)	5.3
인	천	127.0 (16.4)	133.0 (17.1)	133.5 (5.5)	126.7 (7.1)	124.2 (7.5)	134.9 (13.1)	10.7
	중 공 업	129.8 (16.1)	138.0 (19.3)	140.8 (7.4)	131.6 (7.6)	128.8 (7.7)	141.8 (14.3)	12.9
	경 공 업	114.1 (18.0)	110.6 (6.4)	101.1 (-3.4)	104.1 (4.2)	103.7 (6.6)	105.1 (8.9)	1.4

주: 인천의 재고율(재고원지수/출하원지수)×100(%), () 전년동월대비 증감률(%p)

(3) 산업단지

■ 산업단지 현황

- 인천지역 국가산업단지는 부평, 주안, 남동 세 개의 산업단지가 운영 중으로 총 지정면적은 11,360천㎡임
 - 국가산업단지 입주계약업체는 2013년 2/4분기 현재 8,276개로 7,988개 업체가 가동 중이며, 총 고용규모는 114,056명임
- 인천지역 일반산업단지는 지방산업단지, 기계산업단지, 서부산업단지, 강화하점산업단지, 청라1지구산업단지, 송도지식정보산업단지, 검단일반산업단지 등 7개가 지정·운영되고 있으며, 강화지방산업단지가 2013년 2/4분기 현재 계획 중임
 - 강화지방산업단지를 포함한 8개 산업단지의 총 조성면적은 7,786천㎡임
 - 일반산업단지 입주계약업체는 2013년 2/4분기 현재 1,215개로 1,005업체가 가동 중이며, 총 고용규모는 19,612명임

〈표 III-19〉 인천지역 산업단지 현황

(단위: 천㎡, 개, %, 명)

구 분	단지명	조성상태	지정면적	입주계약	가동업체	고용현황
국 가 산 단 지	소 계	—	11,360	8,276	7,988	114,056
	남 동 산 업 단 지	완료	9,574	6,948	6,690	87,825
	부 평 산 업 단 지	완료	609	812	809	13,711
	주 안 산 업 단 지	완료	1,177	516	489	12,520
일 반 산 업 단 지	소 계	—	7,786	1,215	1,005	19,612
	강 화 지 방 산 업 단 지		455	0	0	0
	강 화 하 점 지 방 산 업 단 지	완료	59	15	10	121
	인 천 기 계 지 방 산 업 단 지	완료	350	151	147	2,704
	인 천 지 방 산 업 단 지	완료	1,136	383	380	6,253
	검 단 일 반 산 업 단 지	조성 중	2,251	320	134	2,526
	인 천 서 부 지 방 산 업 단 지	완료	939	287	281	4,817
	청 라 1 지 구 산 업 단 지	완료	194	17	17	675
	송 도 지 식 정 보 산 업 단 지	조성 중	2,402	42	36	2,516
	합계		19,146	9,491	8,993	133,668

주: 2013년 2/4분기 실적 기준

자료: 산업단지공단(www.e-cluster.net)

■ 국가산업단지 생산실적

- 10월 인천지역 국가산업단지 총 생산실적은 2조 5,874억 원으로 전년동월대비 8.4% 증가, 전월대비 8.4% 증가
 - 부평산업단지: 전년동월대비 1.7% 감소, 전월대비 2.5% 증가한 2,419억 원
 - 주안산업단지: 전년동월대비 1.7% 감소, 전월대비 3.8% 증가한 2,537억 원
 - 남동산업단지: 전년동월대비 10.6% 증가, 전월대비 9.7% 증가한 20,918억 원

〈표 III-20〉 국가산업단지 생산실적

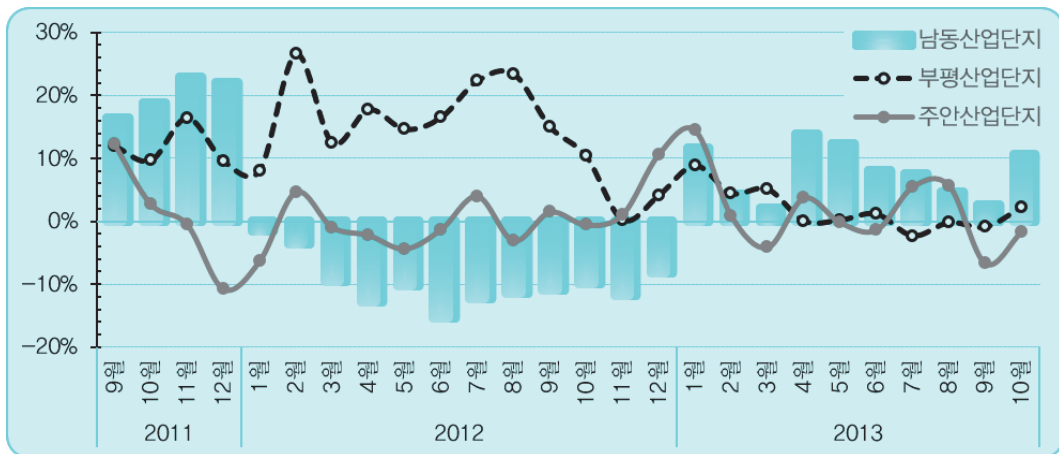
(단위: 억 원, %)

구 분	2013년						전 월 대 비 증감률(%)
	5월	6월	7월	8월	9월	10월	
합 계	25,729 (9.6)	24,595 (6.2)	24,874 (6.2)	23,939 (4.3)	23,868 (1.1)	25,874 (8.4)	8.4
부 평 산 업 단 지	2,410 (0.2)	2,387 (1.2)	2,345 (-2.3)	2,367 (-0.2)	2,359 (2.2)	2,419 (-1.7)	2.5
주 안 산 업 단 지	2,712 (-0.2)	2,725 (-1.4)	2,790 (5.5)	2,565 (5.7)	2,444 (-6.7)	2,537 (-1.7)	3.8
남 동 산 업 단 지	20,607 (12.3)	19,483 (8.0)	19,739 (7.4)	19,007 (4.7)	19,065 (2.5)	20,918 (10.6)	9.7

주: () 전년동월대비 증감률(%)

자료: 산업단지공단(www.e-cluster.net)

(그림 III-18) 인천지역 국가산업단지 생산실적 변화율 추이



■ 국가산업단지 수출실적

- 10월 인천지역 국가산업단지 총 수출실적은 3억 92백만 달러로 전년동월대비 4.0% 증가, 전월대비 3.2% 증가
 - 부평산업단지: 전년동월대비 7.7% 증가, 전월대비 3.7% 증가한 2천 8백만 달러
 - 주안산업단지: 전년동월대비 24.7% 감소, 전월대비 20.3% 감소한 5천 5백만 달러
 - 남동산업단지: 전년동월대비 11.2% 증가, 전월대비 8.8% 증가한 3억 9백만 달러

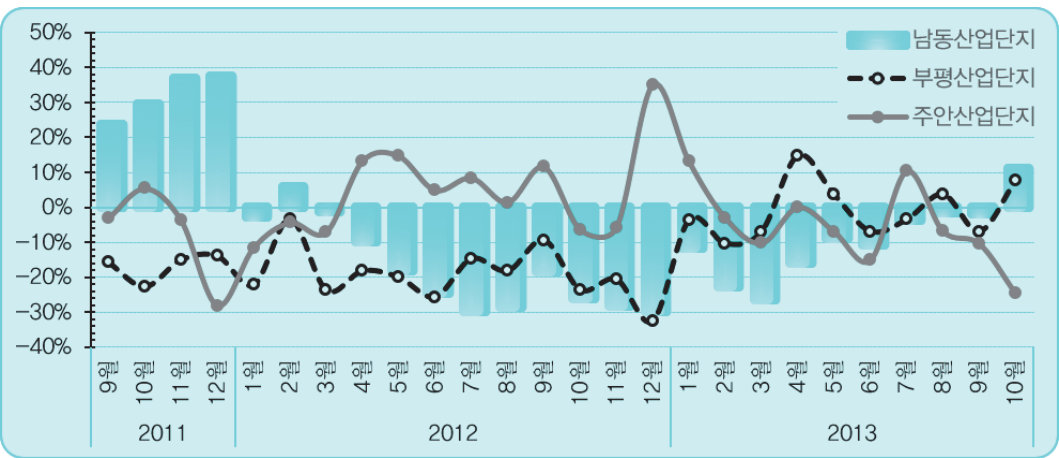
〈표 III-21〉 국가산업단지 수출실적

(단위: 백만 \$, %)

구	분	2013년						전 월 대 비 증감률(%)
		5월	6월	7월	8월	9월	10월	
합	계	412 (-7.8)	387 (-11.2)	415 (-1.0)	383 (-2.0)	380 (-3.8)	392 (4.0)	3.2
부 평 산 업 단 지		29 (3.6)	27 (-6.9)	28 (-3.4)	28 (3.7)	27 (-6.9)	28 (7.7)	3.7
주 안 산 업 단 지		80 (-7.0)	73 (-15.1)	85 (10.4)	68 (-6.8)	69 (-10.4)	55 (-24.7)	-20.3
남 동 산 업 단 지		303 (-9.0)	287 (-10.6)	302 (-3.5)	287 (-1.4)	284 (-1.7)	309 (11.2)	8.8

주: () 전년동월대비 증감률(%)
자료: 산업단지공단(www.e-cluster.net)

(그림 III-19) 인천지역 국가산업단지 수출실적 변화율 추이



■ 국가산업단지 고용현황

- 10월 인천지역 국가산업단지 총 고용실적은 115,781명으로 전년동월대비 5.2% 증가, 전월 대비 0.6% 증가
 - 부평산업단지: 전년동월대비 3.6% 증가, 전월대비 0.6% 증가한 13,891명
 - 주안산업단지: 전년동월대비 10.3% 증가, 전월대비 1.6% 증가한 12,625명
 - 남동산업단지: 전년동월대비 4.8% 증가, 전월대비 0.5% 증가한 89,185명

〈표 III-22〉 국가산업단지 고용현황

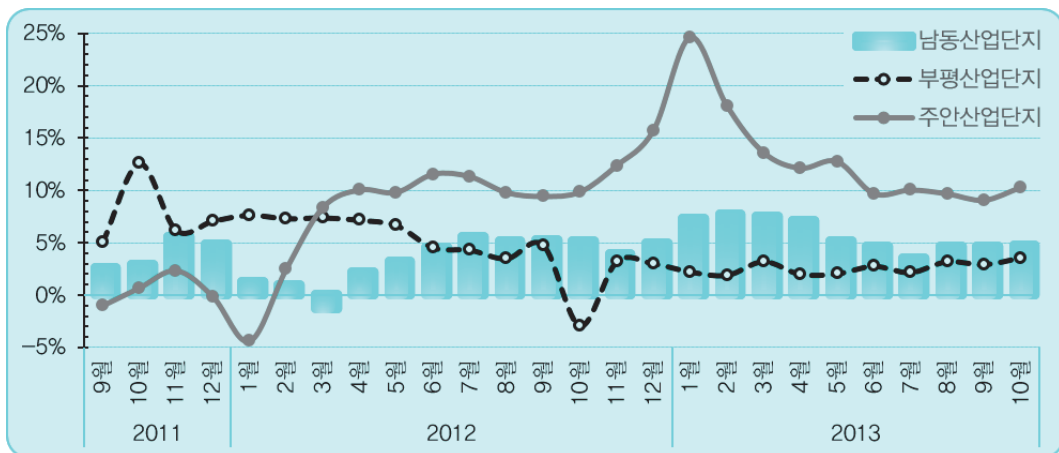
(백만 \$, %)

구	분	2013년						전 월 대 비 증감률(%)
		5월	6월	7월	8월	9월	10월	
합	계	113,420 (5.6)	114,056 (4.9)	114,562 (4.0)	114,826 (5.0)	115,049 (4.9)	115,781 (5.2)	0.6
부 평 산 업 단 지		13,628 (2.0)	13,711 (2.8)	13,696 (2.2)	13,783 (3.2)	13,891 (2.9)	13,971 (3.6)	0.6
주 안 산 업 단 지		12,503 (12.8)	12,520 (9.7)	12,580 (10.0)	12,516 (9.7)	12,427 (9.1)	12,625 (10.3)	1.6
남 동 산 업 단 지		87,289 (5.2)	87,825 (4.6)	88,286 (3.5)	88,527 (4.7)	88,731 (4.6)	89,185 (4.8)	0.5

주: () 전년동월대비 증감률(%)

자료: 산업단지공단(www.e-cluster.net)

(그림 III-20) 인천지역 국가산업단지 고용변화를 추이



■ 국가산업단지 가동률현황

- 10월 인천지역 국가산업단지 총 가동률은 79.8%로 전년동월대비 0.9% 하락, 전월대비 1.2%p 증가
 - 부평산업단지: 전년동월대비 0.3%p 하락, 전월대비 1.3%p 증가한 81.3%
 - 주안산업단지: 전년동월대비 3.3%p 하락, 전월대비 1.4%p 증가한 79.2%
 - 남동산업단지: 전년동월대비 0.8%p 증가, 전월대비 1.0%p 증가한 78.9%

〈표 III-23〉 국가산업단지 가동률현황

(% , %p)

구 분	2013년						전 월 대 비 증감률(%)
	5월	6월	7월	8월	9월	10월	
평 균 ⁽²⁾	79.6 (-2.0)	80.7 (-0.7)	79.9 (-1.2)	79.6 (0.4)	78.6 (-2.0)	79.8 (-0.9)	1.2
부 평 산 업 단 지	77.7 (-6.2)	79.8 (-2.8)	79.5 (-3.4)	80.2 (-1.2)	80.0 (-1.0)	81.3 (-0.3)	1.3
주 안 산 업 단 지	83.4 (0.0)	83.9 (0.6)	81.8 (-0.4)	80.5 (2.3)	77.8 (-4.6)	79.2 (-3.3)	1.4
남 동 산 업 단 지	78.7 (0.2)	78.4 (0.2)	78.3 (0.1)	78.0 (0.2)	77.9 (-0.3)	78.9 (0.8)	1.0

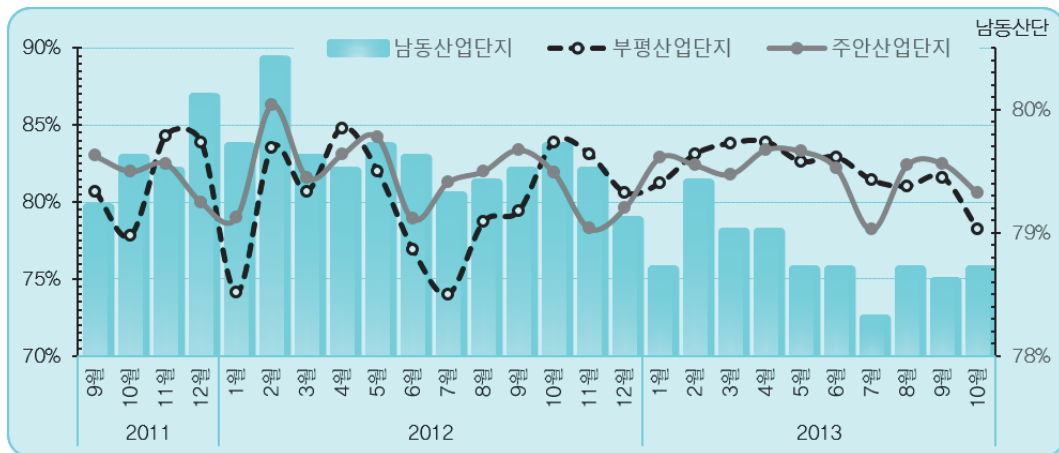
주:

(1) () 전년동월대비 증감률(%)

(2) 세 산업단지의 산술평균임

자료: 산업단지공단(www.e-cluster.net)

(그림 III-21) 인천지역 국가산업단지 가동률 추이



(4) 건설업

■ 인천광역시 건설수주액

- 11월 건설수주액은 3,410억 원으로 전년동월대비 25.2% 하락, 전월대비 52.4% 하락

〈표 III-24〉 건설수주액

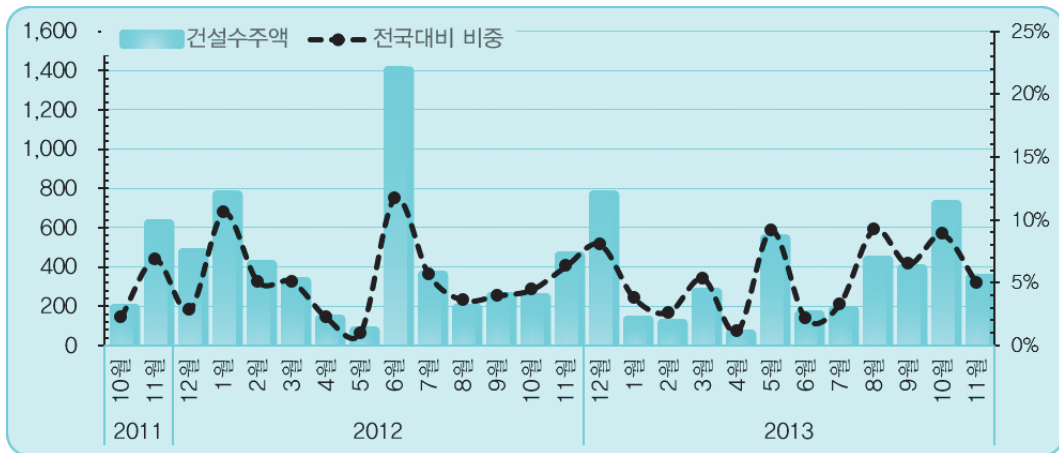
(단위: 10억 원, %)

구	분	2013년						전 월 대 비 증감률 (%)
		6월	7월	8월	9월	10월	11월	
전	국	7,090 (-40.4)	5,420 (-14.6)	4,690 (-8.4)	5,971 (-3.6)	8,090 (47.1)	6,842 (-5.4)	-15.4
인	천	153 (-89.0)	179 (-50.0)	434 (134.6)	387 (57.3)	717 (193.9)	341 (-25.2)	-52.4
전 국 대 비 인 천 비 중 (%)		2.2	3.3	9.3	6.5	8.9	5.0	-

주: () 전년동월대비 증감률(%)

자료: 국가통계포털 (kosis.kr)

(그림 III-22) 인천지역 건설수주액 및 전국대비 비중



인천광역시 건축허가면적

- 11월 건축허가면적은 18만 8천㎡로 전년동월대비 36.0% 감소, 전월대비 57.8% 증가

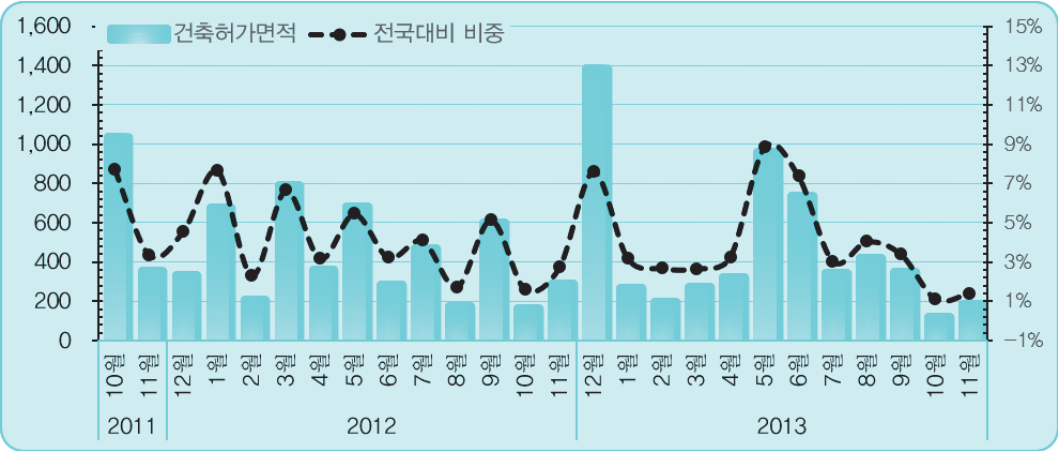
〈표 III-25〉 건축허가면적

(단위: 천㎡, %)

구	분	2013년						전 월 대 비 증감률(%)
		6월	7월	8월	9월	10월	11월	
전	국	10,007 (14.8)	11,234 (-1.8)	10,417 (3.9)	10,298 (-11.2)	10,569 (5.9)	13,269 (25.6)	25.5
인	천	735 (162.5)	340 (-27.0)	419 (143.6)	347 (-41.7)	116 (-26.6)	183 (-36.0)	57.8
전 국 대 비 인 천 비 중 (%)		7.3	3.0	4.0	3.4	1.1	1.4	-

주: () 전년동월대비 증감률(%)
자료: 국토해양통계누리(stat.molit.go.kr)

(그림 III-23) 인천지역 건축허가면적 및 전국대비 비중



4. 소비와 물가

(1) 소비

■ 인천광역시 대형소매점 경성판매액

- 11월 대형소매점 경성판매액은 3,002억 원으로 전년동월대비 1.1% 증가, 전월대비 7.3% 증가
- 11월 백화점 경성판매액은 909억 원으로 전년동월대비 1.3% 감소, 전월대비 18.6% 증가
- 11월 대형마트 경성판매액은 2,093억 원으로 전년동월대비 2.1% 감소, 전월대비 3.0% 증가

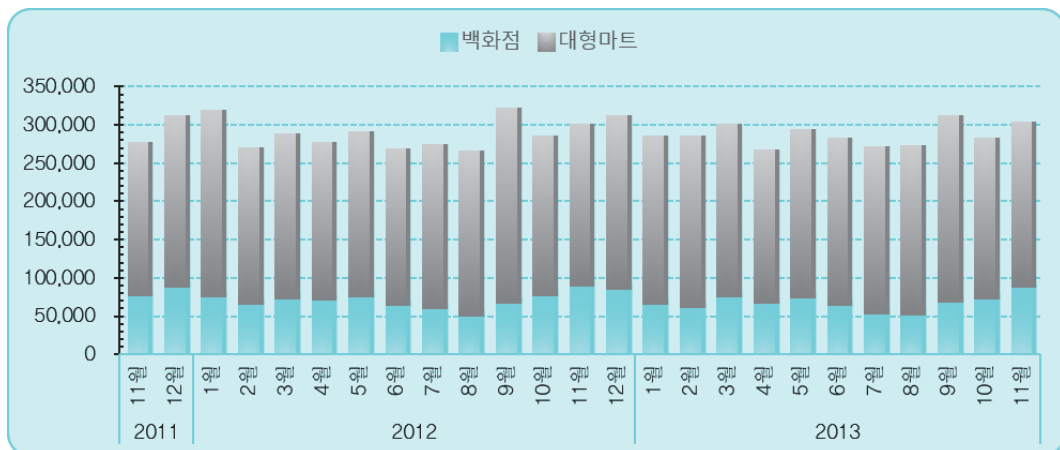
〈표 III-26〉 대형소매점 경성판매액

(경성금액, 단위: 억원, %)

구	분	2013년						전 월 대 비 증감률(%)
		6월	7월	8월	9월	10월	11월	
전	국	60,268 (6.1)	58,753 (0.8)	59,180 (6.5)	67,257 (2.6)	63,009 (1.3)	67,352 (4.4)	6.9
인	천	2,787 (5.2)	2,676 (-0.9)	2,697 (2.6)	3,091 (-2.8)	2,797 (-0.5)	3,002 (1.1)	7.3
	백 화 점	673 (-1.3)	569 (-9.9)	545 (2.5)	714 (0.8)	766 (-4.3)	909 (-1.3)	18.6
	대 형 마 트	2,114 (7.5)	2,107 (1.8)	2,152 (2.6)	2,377 (-3.9)	2,031 (1.0)	2,093 (2.1)	3.0

주: () 전년동월대비 증감률(%p)
자료: 국가통계포털 (kosis.kr)

(그림 III-24) 인천지역 대형소매점 경성판매 추이



(2) 물가

■ 인천광역시 소비자물가 및 생활물가

- 12월 소비자물가지수는 106.8로 전년동월대비 0.7%p 상승, 전월대비 0.1%p 상승
- 12월 상품물가지수는 110.1로 전년동월대비 0.8%p 상승, 전월대비 0.1%p 하락
- 12월 서비스물가지수는 104.1로 전년동월대비 0.2%p 상승, 전월대비 0.2%p 상승
- 12월 생활물가지수는 105.6로 전년동월대비 0.1%p 상승, 전월대비 0.2%p 상승
- 12월 신선식품물가지수는 106.8로 전년동월대비 0.7%p 상승, 전월대비 0.1%p 상승

〈표 III-27〉 소비자물가 동향

(2010 = 100, %)

구	분	2013년						전 월 대 비 증감률(%)
		7월	8월	9월	10월	11월	12월	
전	국	107.4 (1.4)	107.7 (1.3)	107.9 (0.8)	107.6 (0.7)	107.8 (1.2)	107.9 (1.1)	0.1
인	천	106.3 (1.1)	106.6 (1.0)	106.9 (0.8)	106.6 (0.5)	106.7 (0.9)	106.8 (0.7)	0.1
상 품 성질별	상 품	109.6 (1.7)	110.1 (1.4)	110.8 (0.7)	110.0 (0.2)	110.2 (1.1)	110.1 (0.8)	-0.1
	서비스	103.7 (0.9)	103.9 (0.9)	103.8 (0.8)	103.9 (0.8)	103.9 (0.7)	104.1 (0.2)	0.2
생 활 물 가		105.1 (0.6)	105.7 (0.6)	105.9 (-0.1)	105.4 (-0.5)	105.5 (0.2)	105.6 (0.1)	0.2
신 선 식 품		106.3 (1.1)	106.6 (1.0)	106.9 (0.8)	106.6 (0.5)	107.9 (0.9)	106.8 (0.7)	0.1

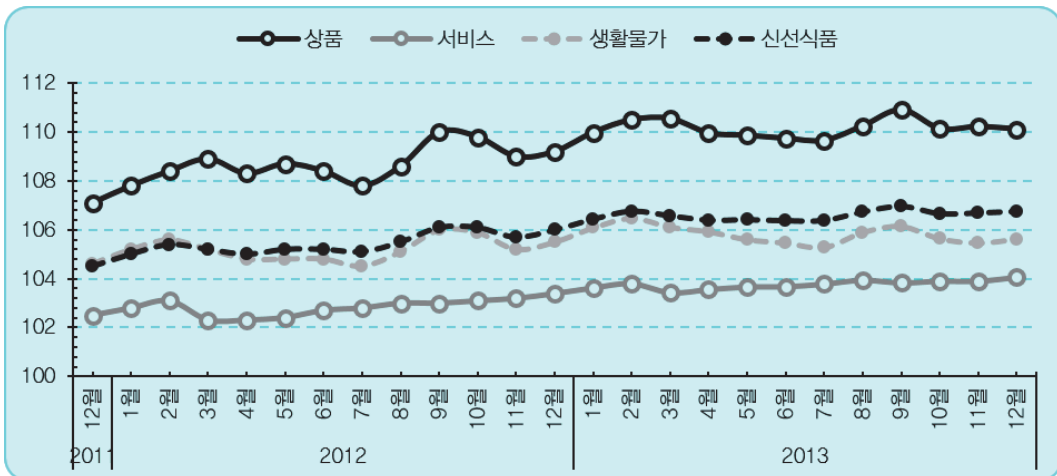
주:

(1) () 전년동월대비 증감률(%)

(2) 2010 = 100은 2010년을 기준으로 하여 작성되었음을 의미하고, 이것은 각종 경제지표의 기준년(2010년)과 일치시킴으로서 자료의 비교 및 활용성을 제고하기 위함임

자료: 국가통계포털 (kosis.kr)

(그림 III-25) 인천지역 소비자물가 동향



5. 일자리

■ 인천광역시 경제활동인구

- 12월 전국 경제활동인구는 전년동월대비 2.4% 증가, 경제활동참가율은 0.8%p 증가
 - 12월 인천의 경제활동인구는 150만 4천 명으로 전년동월대비 1.3% 증가, 전월대비 4.0% 감소
 - 12월 인천의 경제활동참가율은 63.1%로 전국 평균보다 높으며, 전년동월대비 0.4%p 감소, 전월대비 0.3%p 감소

〈표 III-28〉 경제활동인구

(단위: 1,000명, %, %p)

구			분	2013년						전 월 대 비 증감률(%)
				7월	8월	9월	10월	11월	12월	
경 제 활 동 인 구	전		국	26,301 (1.5)	26,074 (1.8)	26,186 (1.7)	26,268 (1.9)	26,230 (2.3)	25,736 (2.4)	-1.9
	인		천	1,518 (0.9)	1,519 (2.4)	1,521 (2.5)	1,527 (1.9)	1,508 (0.6)	1,504 (1.3)	-4.0
		남	자	887 (0.5)	884 (1.6)	884 (2.1)	891 (2.2)	880 (0.5)	879 (0.9)	-0.1
		여	자	631 (1.4)	635 (3.4)	637 (3.1)	637 (1.8)	628 (0.6)	625 (1.8)	-0.5
경 제 활 동 참 가 율	전		국	62.4 (0.2)	61.8 (0.3)	62.1 (0.3)	62.2 (0.4)	62.1 (0.7)	60.9 (0.8)	-1.2
	인		천	64.2 (-0.9)	64.1 (0.0)	64.1 (0.2)	64.3 (-0.1)	63.4 (-0.9)	63.1 (-0.4)	-0.3
		남	자	75.9 (-1.5)	75.5 (-0.5)	75.4 (-0.1)	75.9 (0.0)	74.9 (-1.1)	74.7 (-0.6)	-0.2
		여	자	52.7 (-0.5)	52.9 (0.5)	53.0 (0.4)	53.0 (-0.1)	52.1 (-0.7)	51.8 (-0.1)	-0.3

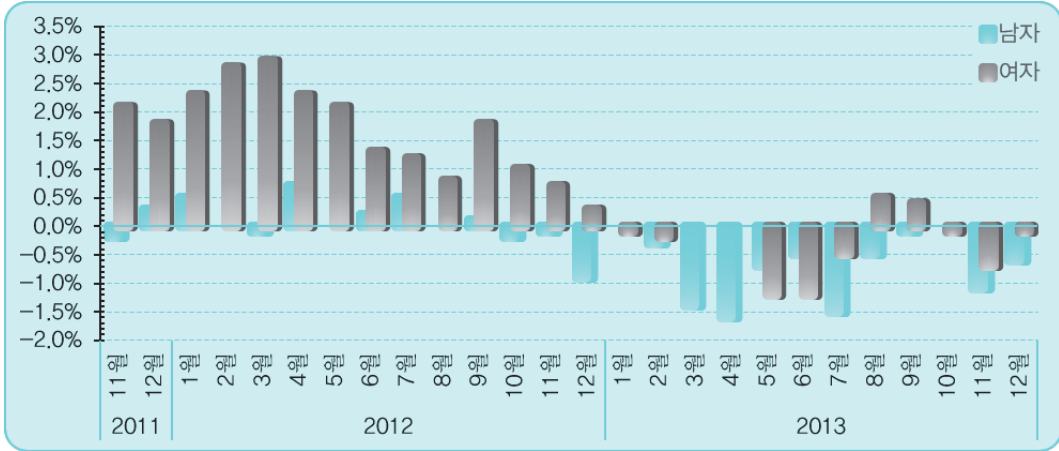
주:

(1) () 경제활동인구의 경우 전년동월대비 증감률(%)이고, 경제활동참가율은 전년차(%p)임

(2) 전월대비 증감의 경우 경제활동인구는 전월대비 증감률(%)이고, 경제활동참가율은 전월대비 증감차(%p)임

자료: 국가통계포털 (kosis.kr)

(그림 III-26) 인천지역 성별 경제활동참가 변화 추이



■ 인천광역시 취업자

- 12월 인천의 취업자는 144만 8천 명으로 전년동월대비 2.3% 증가, 전월대비 0.3% 감소
 - 12월 취업자는 전년동월대비 3만 2천 명 증가, 전월대비 4천 명 감소
 - 12월 청년층 취업자는 22만 8천 명, 고령층 취업자는 28만 8천 명으로 청년층 취업자는 전년동월대비 5천 명 감소, 고령층 취업자는 3만 명 증가

〈표 III-29〉 성별 · 연령별 취업동향

(단위: 1,000명, %)

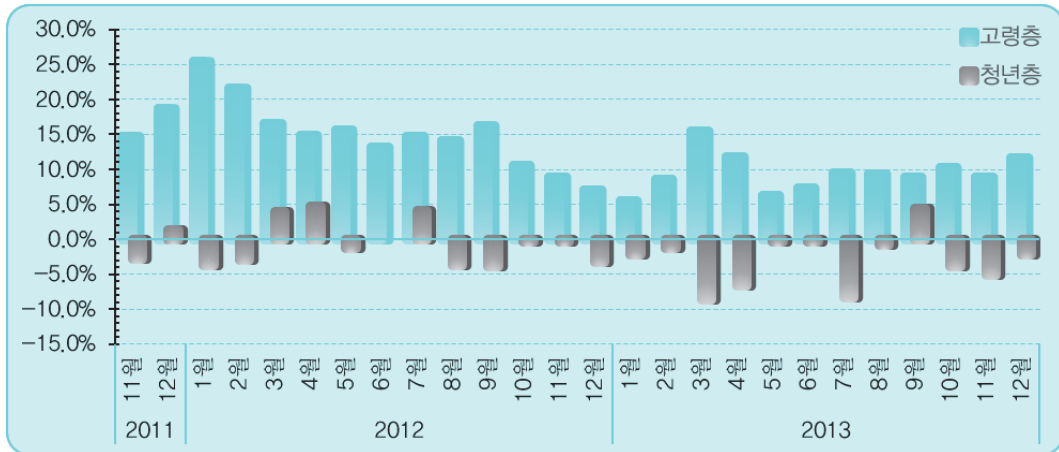
구 분			2013년						전 월 대 비 증감률 (%)
			7월	8월	9월	10월	11월	12월	
성 별 취업자	전	국	25,473 (1.5)	25,291 (1.7)	25,466 (1.9)	25,545 (1.9)	25,530 (2.4)	24,962 (2.3)	-2.2
	인	천	1,454 (1.3)	1,458 (3.0)	1,468 (3.1)	1,472 (2.2)	1,452 (0.6)	1,448 (2.3)	-0.3
	남	자	849 (1.0)	847 (1.9)	849 (2.0)	857 (2.3)	852 (1.7)	849 (2.5)	-0.4
	여	자	605 (1.7)	611 (4.3)	618 (4.4)	615 (2.0)	601 (-0.8)	599 (1.7)	-0.3
청년층 취업자	전	국	3,897 (-2.6)	3,808 (-1.6)	3,813 (1.0)	3,773 (0.8)	3,816 (1.4)	3,808 (1.4)	-0.2
	인	천	231 (-8.3)	232 (-0.9)	235 (4.4)	225 (-3.8)	225 (-5.1)	228 (-2.1)	1.3
고령층 취업자	전	국	5,922 (7.1)	5,875 (6.5)	5,971 (6.4)	6,038 (6.9)	5,977 (8.0)	5,521 (7.6)	-7.6
	인	천	291 (9.4)	293 (9.3)	297 (8.8)	300 (10.3)	296 (8.8)	288 (11.6)	-2.7
		55~59세	134 (12.6)	134 (6.3)	133 (4.7)	134 (5.5)	136 (6.3)	137 (11.4)	0.7
		60세 이상	157 (6.8)	159 (12.0)	164 (12.3)	166 (14.5)	160 (11.1)	151 (11.9)	-5.6

주: () 전년동월대비 증감률(%), 청년층 취업자는 15~29세, 고령층 취업자는 55세 이상
 자료: 국가통계포털 (kosis.kr)

(그림 Ⅲ-27) 인천지역 전년동월대비 성별 취업자 증감률 추이



(그림 Ⅲ-28) 인천지역 전년동월대비 연령별 취업자 증감률 추이



- 12월 산업별 취업자는 전년동월대비 제조업 1.9% 증가, 도소매·음식숙박업 14.1% 증가, 전기·운수·통신·금융 2.6% 감소, 사업·개인 및 공공서비스·기타 4.5% 증가, 사회간접자본 및 기타서비스업 6.4% 증가, 건설업 7.9% 증가
- 12월 직업별 취업자는 전년동월대비 전문기술행정관리사 7.6% 감소, 사무종사자 1.6% 증가, 단순노무종사자 6.5% 증가, 서비스·판매종사자 5.6% 증가
- 12월 종사상지위별 취업자는 전년동월대비 임금근로자는 2.9% 증가, 비임금근로자는 변화 없음

〈표 III-30〉 인천지역 산업별, 직업별, 종사상 지위별 취업동향

(단위: 1,000명, %)

구 분		2013년						전 월 대 비 증감률(%)
		7월	8월	9월	10월	11월	12월	
산업별	제 조 업	338 (3.0)	335 (6.3)	338 (2.4)	338 (3.4)	331 (1.8)	329 (1.9)	-0.6
	사회간접자본 및 기타 서비스업	1,079 (0.5)	1,081 (1.5)	1,091 (0.9)	1,099 (1.2)	1,093 (2.3)	1,092 (6.4)	-0.1
	건 설 업	94 (-7.8)	97 (-3.0)	97 (0.0)	95 (-2.1)	91 (0.0)	96 (7.9)	5.5
	도소매·음 식 숙 박 업	313 (0.0)	314 (3.0)	326 (3.2)	332 (3.8)	337 (7.7)	348 (14.1)	3.3
	사업·개인 및 공 공서비스, 기타	483 (1.5)	481 (1.7)	480 (2.1)	480 (1.5)	477 (2.1)	460 (4.5)	-3.6
	전기·운수· 통신·금융	189 (3.3)	189 (1.1)	189 (-4.5)	193 (-2.0)	188 (-4.6)	188 (-2.6)	0.0
직업별	전문기술행 정 관 리 사	286 (-0.3)	278 (-3.8)	279 (-3.8)	277 (-3.8)	270 (-6.9)	266 (-7.6)	-1.5
	사무종사자	262 (6.1)	263 (4.8)	267 (6.8)	268 (5.1)	266 (3.5)	256 (1.6)	-3.8
	서비스·판 매 종 사 자	321 (-3.6)	319 (-4.5)	320 (-0.9)	322 (-2.7)	326 (-1.2)	340 (5.6)	4.3
	단순노무종 사 자	550 (2.4)	568 (9.0)	568 (6.8)	575 (6.3)	563 (4.8)	559 (6.5)	-0.7
종사상 지위별	임금근로자	1,123 (2.7)	1,129 (4.3)	1,134 (4.1)	1,135 (3.5)	1,120 (1.9)	1,114 (2.9)	-0.5
	비임금근로자	331 (-3.2)	329 (-1.8)	333 (-0.6)	337 (-2.0)	332 (-3.5)	334 (0.0)	0.6

주: () 전년동월대비 증감률(%)

자료: 국가통계포털 (kosis.kr)

■ 인천광역시 고용률

- 12월 고용률은 60.7%로 전년동월대비 0.1%p 증가, 전월대비 1.3%p 감소
 - 남자의 고용률은 72.1%로 전년동월대비 0.5%p 증가, 여자의 고용률은 49.6%로 전년동월대비 0.2%p 감소

〈표 III-31〉 고용률 동향

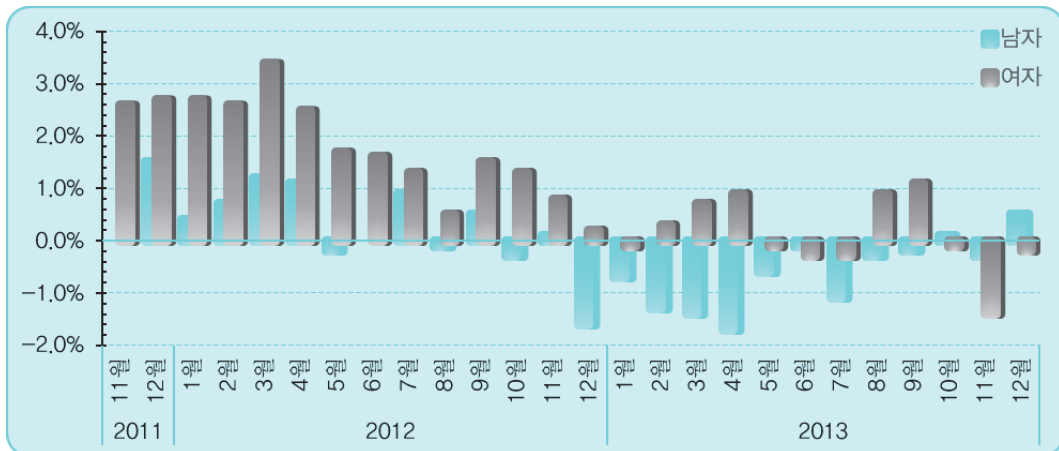
(단위: %, %p)

구	분	2013년						전 월 대 비 증감률(%p)
		7월	8월	9월	10월	11월	12월	
전	국	60.4 (0.1)	60.0 (0.3)	60.4 (0.4)	60.5 (0.4)	60.4 (0.7)	59.1 (0.8)	-1.3
인	천	61.5 (-0.6)	61.5 (0.3)	61.8 (0.5)	61.9 (0.0)	61.0 (-0.9)	60.7 (0.1)	-0.3
	남 자	72.6 (-1.1)	72.3 (-0.3)	72.4 (-0.2)	73.0 (0.1)	72.4 (-0.3)	72.1 (0.5)	-0.3
	여 자	50.6 (-0.3)	50.9 (0.9)	51.5 (1.1)	51.1 (-0.1)	49.9 (-1.4)	49.6 (-0.2)	-0.3

주: () 전년동월대비 증감률(%p)

자료: 국가통계포털 (kosis.kr)

(그림 III-29) 인천지역 전년동월대비 성별 취업자 증감률 추이



인천광역시 실업률

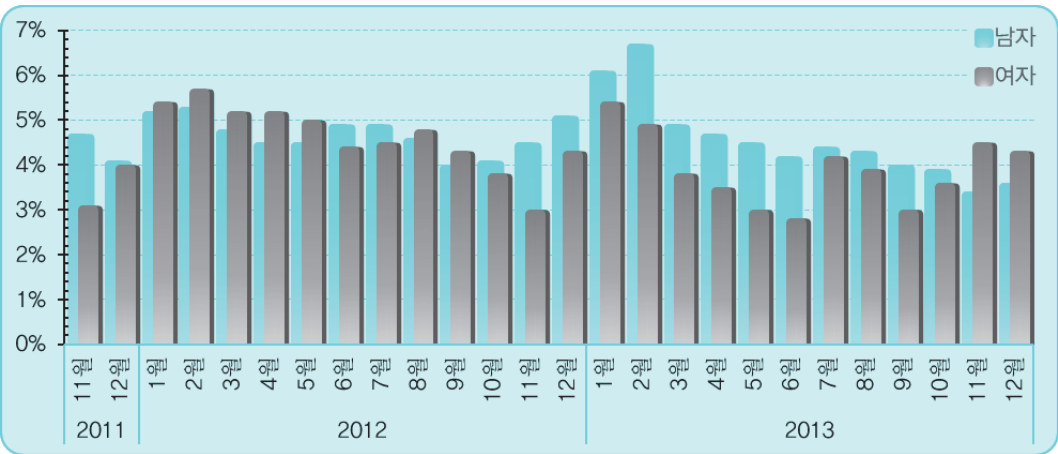
- 12월 실업자는 5만 7천 명으로 전년동월대비 0.8%p 감소
 - 남자 실업자 3만 1천 명, 여자 실업자 2만 6천 명
- 12월 실업률은 3.8%로 전년동월대비 0.8%p 감소, 전월대비 0.2%p 증가
 - 남자의 실업률은 3.5%로 전년동월대비 1.5%p 감소, 여자의 실업률은 4.2%로 전년동월대비 동일

〈표 III-32〉 실업률 동향

구	분	2013년						전 월 대 비 증감률(%p)
		7월	8월	9월	10월	11월	12월	
전	국	3.1 (0.0)	3.0 (0.0)	2.7 (-0.2)	2.8 (0.0)	2.7 (-0.1)	3.0 (0.1)	0.3
인	천	4.2 (-0.4)	4.0 (-0.5)	3.5 (-0.5)	3.6 (-0.2)	3.7 (0.0)	3.8 (-0.8)	0.1
	남 자	4.3 (-0.5)	4.2 (-0.3)	3.9 (0.0)	3.8 (-0.2)	3.3 (-1.1)	3.5 (-1.5)	0.2
	여 자	4.1 (-0.3)	3.8 (-0.9)	2.9 (-1.3)	3.5 (-0.2)	4.4 (1.5)	4.2 (0.0)	-0.2

주: () 전년동월대비 증감률(%p)
자료: 국가통계포털 (kosis.kr)

(그림 III-30) 인천지역 성별 실업률 추이



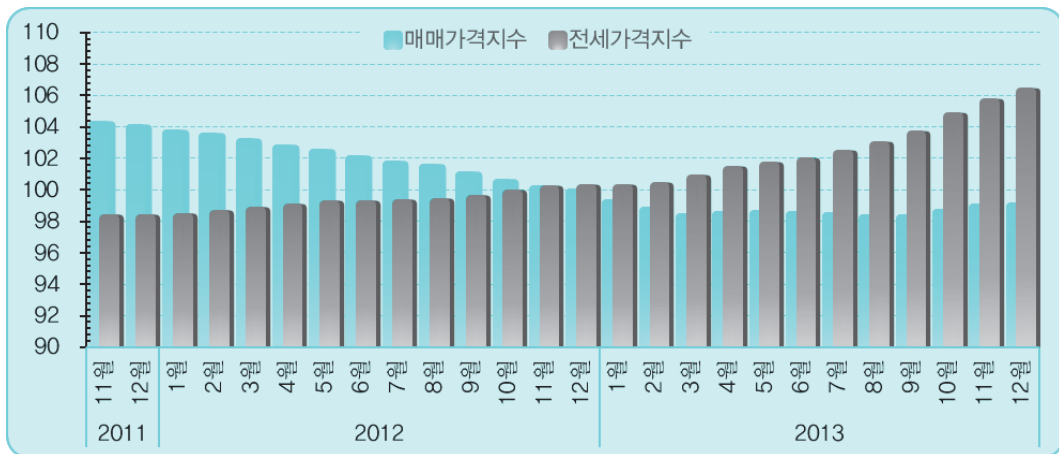
6. 부동산

(1) 가격

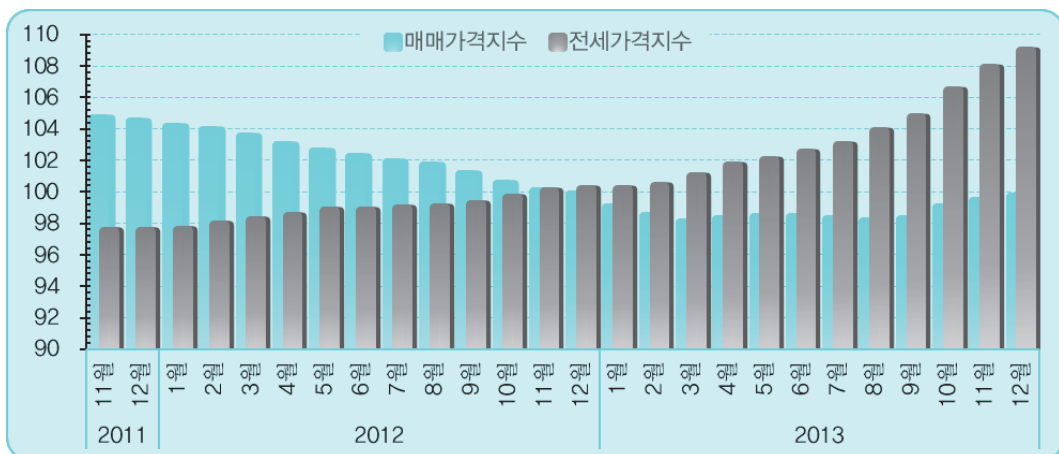
■ 인천광역시 주택매매가격 및 주택전세가격

- 12월 주택매매가격종합지수는 98.9%로 전년동월대비 0.8%p 하락, 전월대비 0.1%p 상승
- 12월 주택전세가격종합지수는 106.2%로 전년동월대비 6.1%p 상승, 전월대비 0.6%p 상승
- 매매가격지수는 하락하나 전세가격지수는 상승하고 있으며 특히 아파트의 전세가격지수의 상승이 두드러짐

(그림 III-31) 인천지역 주택 매매가격지수 및 전세가격 추이(종합)



(그림 III-32) 인천지역 주택 매매가격지수 및 전세가격 추이(아파트)



〈표 III-33〉 주택매매가격지수 및 전세가격지수

(2012.11 = 100, %)

구			분	2013년						전 월 대 비 증감률(%p)
				7월	8월	9월	10월	11월	12월	
매 매 가 격 지 수	전 국	총 합	99.7 (-0.8)	99.5 (-0.8)	99.6 (-0.6)	99.9 (-0.2)	100.1 (0.1)	100.2 (0.3)	0.2	
		아 파 트	99.7 (-0.9)	99.6 (-0.9)	99.7 (-0.6)	100.1 (0.0)	100.4 (0.4)	100.7 (0.8)	0.2	
		연 립	99.0 (-1.3)	98.8 (-1.4)	98.8 (-1.4)	98.8 (-1.3)	98.8 (-1.2)	98.9 (-1.0)	0.1	
		단 독	100.2 (0.3)	100.1 (0.2)	100.1 (0.2)	100.2 (0.2)	100.2 (0.2)	100.2 (0.2)	0.0	
		총 합	98.3 (-3.3)	98.1 (-3.2)	98.1 (-2.7)	98.5 (-1.9)	98.8 (-1.2)	98.9 (-0.8)	0.1	
	인 천	아 파 트	98.2 (-3.5)	98.1 (-3.5)	98.2 (-2.8)	98.9 (-1.5)	99.4 (-0.6)	99.6 (-0.1)	0.3	
		연 립	97.7 (-3.5)	97.4 (-3.6)	97.2 (-3.4)	97.0 (-3.4)	97.0 (-3.0)	97.0 (-2.7)	-0.1	
		단 독	98.7 (-2.4)	98.6 (-2.2)	98.5 (-2.2)	98.4 (-2.0)	98.4 (-1.6)	98.4 (-1.5)	-0.1	
전 세 가 격 지 수	전 국	총 합	102.3 (3.6)	102.7 (4.0)	103.2 (4.2)	103.9 (4.3)	104.5 (4.5)	104.9 (4.7)	0.4	
		아 파 트	103.2 (4.9)	103.8 (5.4)	104.5 (5.7)	105.6 (6.1)	106.3 (6.3)	107.0 (6.7)	0.6	
		연 립	101.5 (2.3)	101.8 (2.4)	102.1 (2.6)	102.5 (2.6)	102.8 (2.8)	103.0 (2.9)	0.2	
		단 독	100.5 (1.1)	100.6 (1.1)	100.7 (1.0)	100.9 (1.0)	101.0 (1.0)	101.0 (1.0)	0.1	
	인 천	총 합	102.2 (3.1)	102.8 (3.7)	103.5 (4.2)	104.6 (4.9)	105.5 (5.5)	106.2 (6.1)	0.6	
		아 파 트	102.9 (4.1)	103.8 (4.9)	104.7 (5.6)	106.4 (6.9)	107.9 (7.9)	108.9 (8.8)	1.0	
		연 립	101.1 (1.5)	101.3 (1.8)	101.8 (2.1)	102.3 (2.3)	102.7 (2.7)	102.9 (2.9)	0.2	
		단 독	101.0 (1.5)	101.0 (1.4)	101.0 (1.3)	101.2 (1.3)	101.3 (1.3)	101.2 (1.1)	0.0	

주:

(1) () 전년동월대비 증감률(%)

(2) 2012. 11 = 100은 2012년 11월을 기준으로 하여 작성되었음을 의미하고, 이것은 각종 경제지표의 기준년월(2012년 11월)과 일치
시킴으로서 자료의 비교 및 활용성을 제고하기 위함임

자료: 한국감정원 부동산통계정보시스템 (www.r-one.co.kr/rone)

■ 인천광역시 자가변동률

- 12월 자가변동률은 0.033%로 전년동월대비 0.069%p 하락, 전월대비 0.07%p 하락

〈표 III-34〉 자가변동률

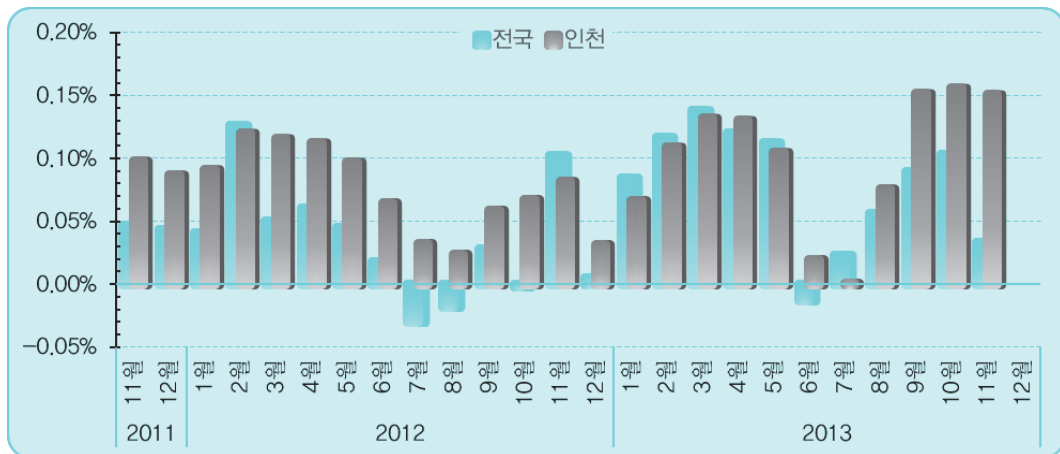
(단위: %, %p)

구 분	2013년						전 월 대 비 증감률(%p)
	7월	8월	9월	10월	11월	12월	
전 국 평 균 지 가 변 동 률	0.019 (-0.046)	0.001 (-0.031)	0.076 (0.052)	0.152 (0.093)	0.156 (0.089)	0.151 (0.069)	-0.005
인 천 평 균 지 가 변 동 률	-0.013 (-0.031)	0.023 (0.053)	0.056 (0.074)	0.089 (0.061)	0.103 (0.105)	0.033 (-0.069)	-0.070
전	-0.103 (-0.126)	0.299 (0.298)	-0.062 (0.047)	-0.099 (-0.097)	-0.096 (0.168)	-0.166 (-0.194)	-0.262
답	-0.143 (-0.282)	-0.240 (-0.213)	-0.093 (-0.095)	0.033 (0.044)	0.244 (0.210)	-0.354 (-0.289)	-0.598
주 거 용 (대)	-0.090 (-0.060)	-0.009 (-0.014)	0.056 (0.105)	0.165 (0.152)	0.222 (0.302)	0.115 (0.035)	-0.107
상 업 용 (대)	0.013 (0.017)	0.047 (0.089)	-0.799 (-0.862)	0.060 (0.004)	-0.134 (-0.195)	-0.052 (-0.236)	0.082
임 야	0.169 (0.171)	-0.727 (-0.220)	0.217 (0.242)	0.113 (0.125)	0.035 (0.035)	0.208 (0.073)	0.173
공 장	0.069 (-0.127)	0.202 (0.232)	-0.006 (0.046)	-0.119 (-0.270)	-0.199 (-0.472)	0.100 (0.232)	0.299

주: () 전년동월대비 증감률(%)

자료: 국토해양통계누리(stat.molit.go.kr)

(그림 III-33) 전국과 인천지역의 자가변동 추이 비교



(2) 거래

■ 인천광역시 아파트거래

- 12월 아파트 거래량은 4,881건으로 전년동월대비 847건 감소, 전월대비 266건 감소

〈표 III-35〉 아파트거래량

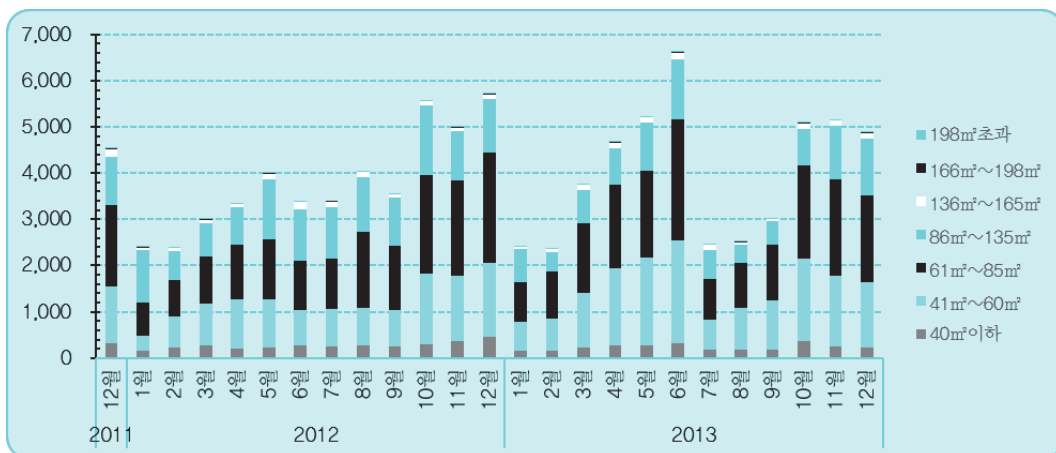
(단위: 건)

구분	2013년						전월 대비 증감량
	7월	8월	9월	10월	11월	12월	
합계	2,462 (-936)	2,496 (-1,529)	3,087 (-461)	5,090 (-479)	5,147 (151)	4,881 (-847)	-266
40㎡ 이하	181 (-66)	189 (-81)	189 (-65)	361 (63)	248 (-108)	226 (-240)	-22
41㎡ ~ 60㎡	648 (-174)	902 (93)	1,066 (281)	1,798 (271)	1,523 (90)	1,409 (-189)	-114
61㎡ ~ 85㎡	878 (-195)	958 (-696)	1,198 (-187)	2,000 (-138)	2,084 (21)	1,892 (-492)	-192
86㎡ ~ 135㎡	636 (-491)	403 (-771)	499 (-544)	803 (-700)	1,175 (107)	1,225 (68)	50
136㎡ ~ 165㎡	105 (-13)	57 (-53)	58 (-12)	116 (23)	108 (46)	119 (21)	11
166㎡ ~ 198㎡	4 (-6)	5 (-1)	5 (-5)	5 (0)	4 (-7)	9 (-9)	5
199㎡ 초과	10 (2)	3 (-2)	4 (-1)	7 (-5)	5 (-3)	1 (-7)	-4

주: () 전년동월대비 증감률(%)

자료: 국토해양통계누리(stat.molit.go.kr)

(그림 III-34) 인천지역 규모별 아파트 거래량 추이



■ 인천광역시 토지거래

- 12월 토지거래 필지는 8천 970건으로 전년동월대비 11.3% 감소, 전월대비 2.7% 감소
- 12월 토지거래 면적은 247만㎡로 전년동월대비 42%증가, 전월대비 3.1% 증가

〈표 III-36〉 토지거래

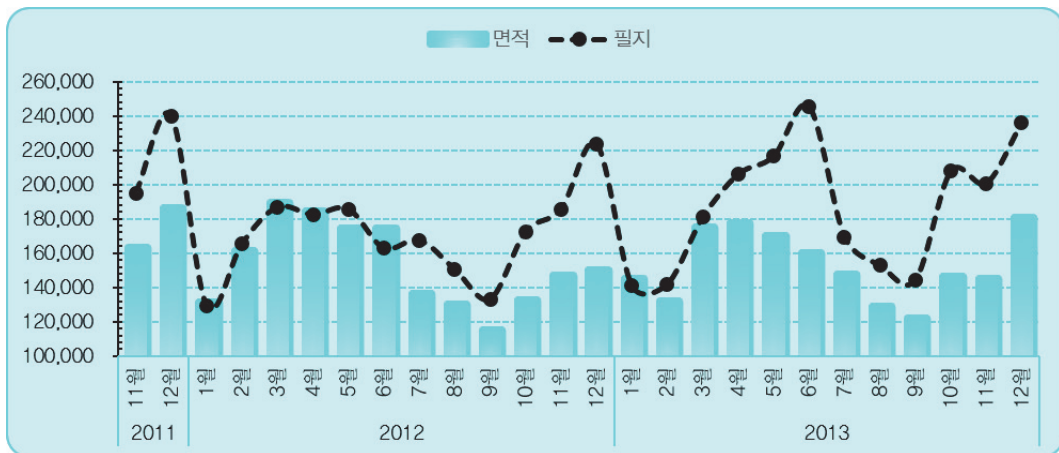
(단위: 건, 천㎡, %)

구	분	2013년						전 월 대 비 증감률(%)
		7월	8월	9월	10월	11월	12월	
필	지	6,056 (-15.0)	6,214 (-18.7)	6,611 (-17.9)	9,566 (0.4)	9,303 (1.0)	8,970 (-11.3)	-3.6
면	적	1,631 (9.2)	2,337 (42.7)	1,886 (-11.0)	2,329 (67.2)	2,395 (68.4)	2,470 (42.0)	3.1

주: () 전년동월대비 증감률(%)

자료: 국토해양통계누리(stat.molit.go.kr)

(그림 III-35) 인천지역의 토지거래 건수 및 면적 추이



■ 인천광역시 공동주택 미분양현황

- 11월 미분양 공동주택은 4,222세대로 전년동월대비 163세대 증가, 전월대비 113세대 감소

〈표 III-37〉 공동주택 미분양 현황

(단위: 세대)

구	분	2013년						전 월 대 비 증 감 량
		6월	7월	8월	9월	10월	11월	
미	분	5,223	5,281	5,130	4,840	4,335	4,222	-113
공	동	(1,165)	(1,069)	(918)	(420)	(154)	(163)	
주	택							
수								

주: () 전년동월대비 증감률(%)
자료: 국토해양통계누리(stat.molit.go.kr)

(그림 III-36) 인천지역 공동주택 미분양 추이



7. 금융

■ 인천광역시 어음부도율

- 12월 어음부도율은 0.31%로 전년동월대비 0.10%p 증가, 전월대비 0.13%p 증가

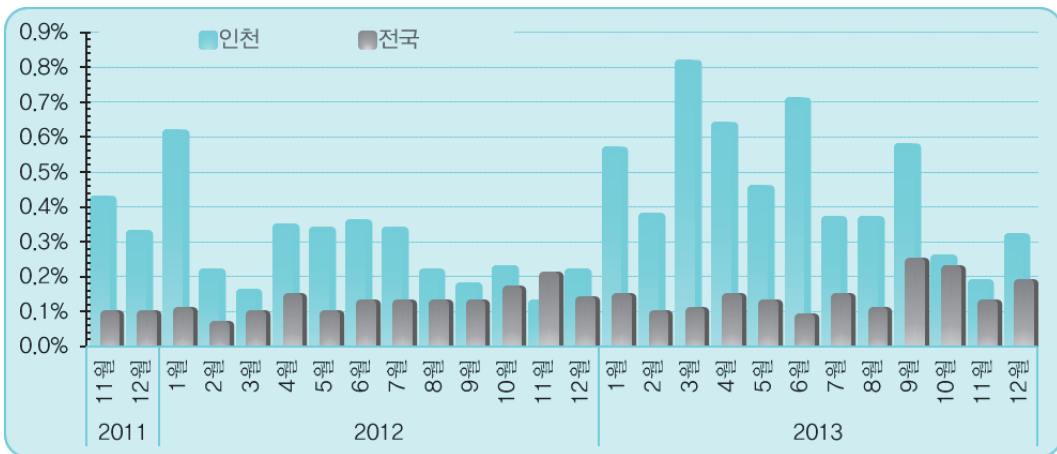
〈표 III-38〉 어음 부도율

(단위: %, %p)

구	분	2013년						전 월 대 비 증감률(%p)
		7월	8월	9월	10월	11월	12월	
전	국	0.14 (0.02)	0.10 (-0.02)	0.24 (0.12)	0.22 (0.06)	0.12 (-0.08)	0.18 (0.05)	0.06
인	천	0.36 (0.03)	0.36 (0.15)	0.57 (0.40)	0.25 (0.03)	0.18 (0.06)	0.31 (0.10)	0.13

주: 어음부도율은 증감차를 나타냄. () 전년동월대비 값
자료: 국가통계포털 (kosis.kr)

(그림 III-37) 인천지역 어음부도율 추이



■ 신설법인수

- 11월 전국 신설법인수는 6,112개로 전년동월대비 2.1% 증가, 전월대비 5.2% 감소
- 11월 인천 신설법인수는 277개로 전년동월대비 3.1% 감소, 전월대비 11.2% 증가
- 11월 전국 7대 도시 신설법인 동향을 살펴보면 인천의 신설법인수는 서울, 부산에 이어 3번째로 높은 수준

〈표 III-39〉 신설법인 수 추이

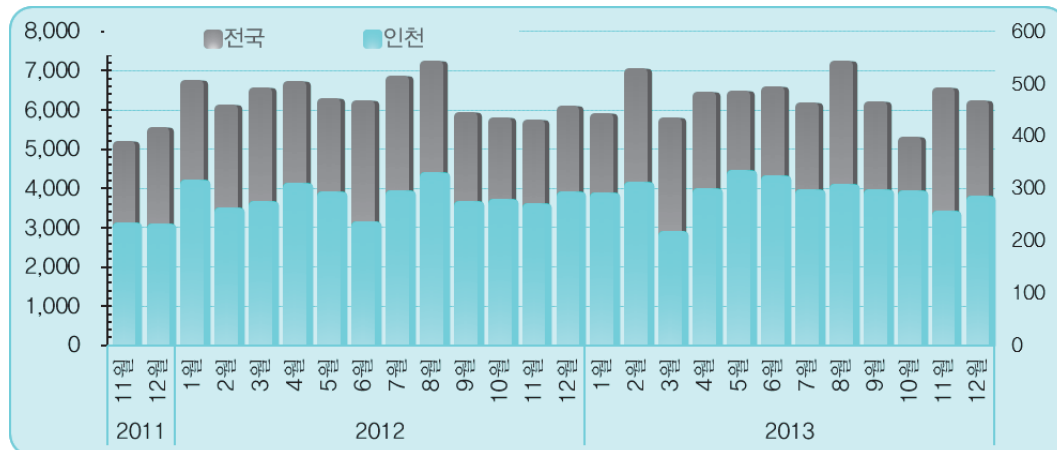
(단위: 개, %)

구	분	2013년						전 월 대 비 증감률(%)
		6월	7월	8월	9월	10월	11월	
전	국	6,065 (-10.1)	7,140 (0.2)	6,098 (4.6)	5,185 (-9.0)	6,445 (14.3)	6,112 (2.1)	-5.2
인	천	289 (0.7)	299 (-7.4)	290 (8.6)	287 (6.3)	249 (-5.0)	277 (-3.1)	11.2

주: () 전년동월대비 증감률(%)

자료: 중소기업청(stat2.smba.go.kr)

(그림 III-38) 인천지역 신설법인 수 추이



8. 수출 및 수입

(1) 수 · 출입 총괄

■ 인천광역시 무역수지

- 12월 수출은 25억 1천만 달러로 전년동월대비 8.4% 증가, 전월대비 7.2% 증가
- 12월 수입은 35억 3천만 달러로 전년동월대비 1.4% 감소, 전월대비 4.6% 증가
- 12월 무역수지는 10억 2천만 달러 적자이며, 전년동월대비 2억 4천만 달러 증가, 전월대비 1천만 달러 증가

〈표 III-40〉 수 · 출입 동향

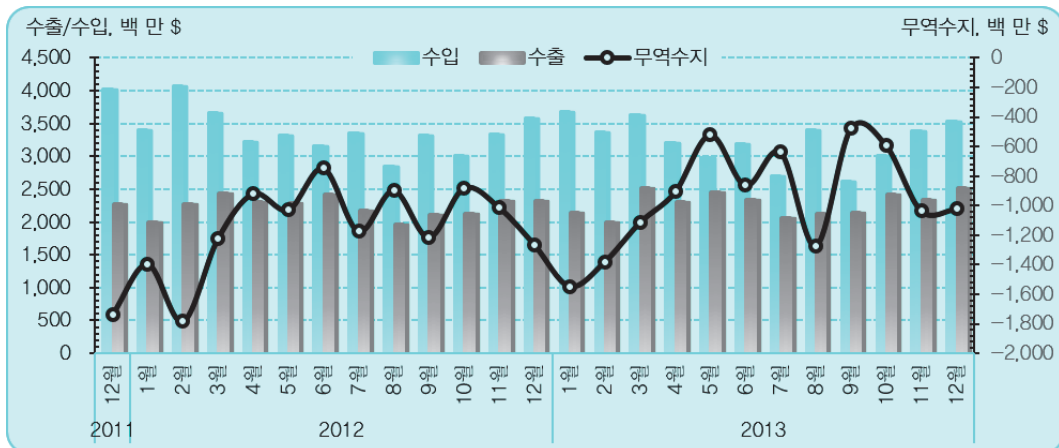
(단위: 백 만 \$, %)

구	분	2013년						전 월 대 비 증감률(%p)
		7월	8월	9월	10월	11월	12월	
전 국	수 출	45,823 (2.6)	46,295 (7.6)	44,670 (-1.6)	50,493 (7.2)	47,878 (0.2)	48,013 (7.0)	0.3
	수 입	43,360 (3.3)	41,548 (1.1)	41,023 (-3.6)	45,614 (5.1)	43,104 (-0.6)	44,366 (3.0)	2.9
	무 역 수 지	2,463 (-228)	4,746 (2,817)	3,647 (794)	4,878 (1,170)	4,774 (350)	3,647 (1,841)	-1,127
인 천	수 출	2,055 (-5.6)	2,116 (8.3)	2,145 (1.7)	2,417 (13.5)	2,343 (0.8)	2,511 (8.4)	7.2
	수 입	2,690 (-19.7)	3,386 (18.9)	2,620 (-21.2)	3,004 (-0.2)	3,377 (1.1)	3,534 (-1.4)	4.6
	무 역 수 지	-635 (538)	-1,270 (-375)	-475 (739)	-587 (293)	-1,035 (-443)	-1,023 (242)	12

주: 무역수지는 전월대비 증감률, 수 · 출입은 전월대비 증감률, () 전년동월대비 증감률(량)

자료: 무역협회(stat.kita.net)

(그림 III-39) 인천지역 수출입 동향



(2) 수출

■ 인천광역시 품목별 수출

• 12월 주요 수출품목 변동

－ 전년동월대비 자동차, 건설광산기계, 반도체, 철강판 증가, 그 외 나머지는 모두 감소

〈표 III-41〉 인천지역 품목별 수출 품목

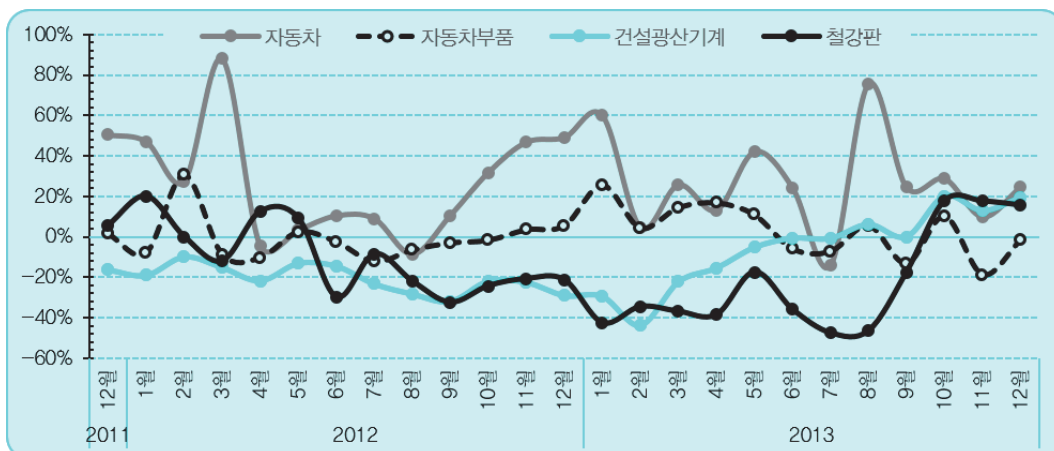
(단위: 백 만 \$, %)

구 분	2013년						전 월 대 비 증감률(%)
	7월	8월	9월	10월	11월	12월	
자 동 차	291 (-14.4)	467 (74.3)	509 (24.4)	587 (28.7)	579 (9.9)	643 (24.6)	11.1
자 동 차 부 품	190 (-8.2)	209 (5.6)	189 (-13.3)	238 (10.2)	194 (-18.8)	228 (-1.7)	17.5
건 설 광 산 기 계	121 (-0.8)	105 (6.1)	107 (-0.9)	120 (20.0)	97 (12.8)	117 (19.4)	20.6
반 도 체	91 (-51.3)	91 (-35.5)	98 (25.6)	97 (36.6)	87 (27.9)	81 (28.6)	-6.9
철 강 판	78 (-48.7)	70 (-47.4)	117 (-55.8)	140 (16.7)	134 (17.5)	119 (15.5)	-11.2
컴 퓨 터	24 (-42.9)	21 (-12.5)	24 (0.0)	29 (3.6)	19 (-34.5)	25 (-7.4)	31.6
형 강	71 (9.2)	61 (-19.7)	71 (-13.4)	76 (-7.3)	80 (6.7)	73 (-3.9)	-8.8
원동기 및 펌프	56 (1.8)	63 (31.3)	62 (17.0)	79 (38.6)	64 (20.8)	74 (42.3)	15.6
석 유 제 품	103 (267.9)	85 (63.5)	58 (61.1)	16 (-77.1)	57 (23.9)	74 (-1.3)	29.8

주: () 전년동월대비 증감률(%)

자료: 무역협회(stat.kita.net)

(그림 III-40) 인천지역 주요품목의 수출액 변동 추이



■ 인천광역시 국가별 수출 동향

- 12월 주요 수출국(금액순)은 중국, 미국, 일본, 러시아 연방 순

〈표 III-42〉 인천지역 국가별 수출 동향

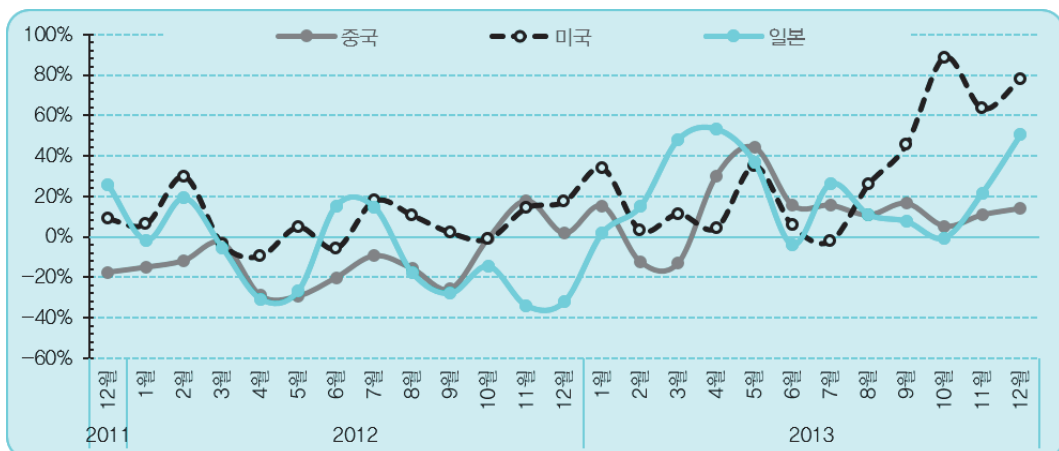
(단위: 백 만 \$, %)

구	분	2013년						전 월 대 비 증감률(%)
		7월	8월	9월	10월	11월	12월	
중	국	343 (15.5)	353 (8.6)	347 (16.4)	368 (0.0)	411 (10.8)	418 (13.9)	1.7
미	국	220 (-2.2)	248 (25.9)	281 (45.6)	334 (88.7)	353 (63.4)	409 (77.8)	15.9
일	본	227 (25.4)	193 (12.2)	171 (7.5)	167 (1.2)	202 (21.7)	215 (50.3)	6.4
싱 가 포 르		28 (-78.1)	21 (-75.6)	25 (-30.6)	35 (59.1)	21 (-22.2)	26 (0.0)	23.8
호	주	48 (-26.2)	74 (23.3)	96 (-53.6)	66 (-14.3)	44 (-48.8)	84 (-2.3)	90.9
인 도 네 시 아		34 (-19.0)	45 (-11.8)	48 (-26.2)	70 (9.4)	32 (-61.4)	39 (-64.9)	21.9
독	일	115 (91.7)	147 (116.2)	120 (37.9)	167 (36.9)	139 (52.7)	117 (-12.0)	-15.8
러 시 아 연 방		75 (-26.5)	82 (-22.6)	88 (-15.4)	130 (-0.8)	121 (10.0)	119 (48.8)	-1.7
대	만	64 (4.9)	56 (-15.2)	44 (-44.3)	53 (-3.6)	42 (-62.5)	50 (-28.6)	19.0

주: () 전년동월대비 증감률(%)

자료: 무역협회(stat.kita.net)

(그림 III-41) 주요국의 수출액 변동 추이



주: 전년동월대비 증감률(%)

(3) 수입

■ 인천광역시 품목별 수입 동향

- 12월 주요 수입 품목 변동
 - 전년동월대비 천연가스, 원유, 자동차 부품은 감소, 그 외 나머지는 모두 증가

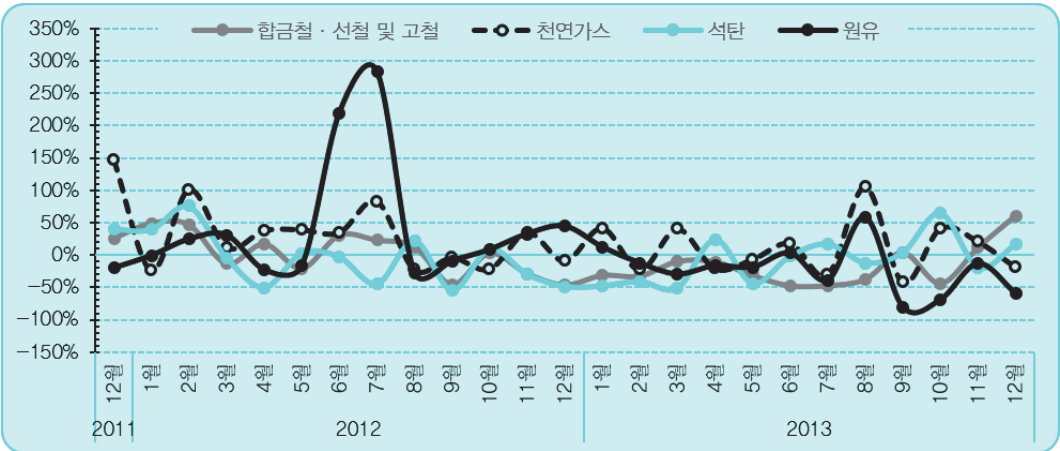
〈표 III-43〉 인천지역 품목별 수입 동향

(단위: 백 만 \$, %)

구분	2013년						전월 대비 증감률(%)
	7월	8월	9월	10월	11월	12월	
천연가스	566 (-30.5)	916 (104.9)	536 (-42.1)	846 (39.7)	936 (20.5)	1,126 (-18.8)	20.3
원유	208 (-37.2)	399 (58.3)	68 (-80.6)	133 (-69.4)	325 (-13.3)	188 (-59.3)	-42.2
석탄	178 (17.1)	209 (-12.2)	194 (3.7)	200 (65.3)	159 (-19.7)	153 (16.8)	-3.8
합금철·선철 및 고철	137 (-47.3)	122 (-37.8)	128 (3.2)	122 (-44.0)	167 (11.3)	194 (60.3)	16.2
철강판	70 (2.9)	68 (11.5)	67 (-21.2)	67 (-11.8)	293 (37.9)	223 (44.2)	-6.3
자동차부품	106 (-7.8)	120 (10.1)	99 (-10.0)	125 (-11.3)	119 (-14.4)	116 (-2.5)	-2.5
철광	137 (-29.7)	141 (-5.4)	231 (77.7)	104 (-21.2)	80 (96.6)	75 (248.4)	-23.9

주: () 전년동월대비 증감률(%)
자료: 무역협회(stat.kita.net)

(그림 III-42) 인천지역 주요품목의 수입액 변동 추이



주: 전년동월대비 증감률(%)

■ 인천광역시 국가별 수입 동향

- 12월 주요 수입국(금액순)은 중국, 카타르, 호주, 미국, 일본 순

〈표 III-44〉 인천지역 국가별 수출 동향

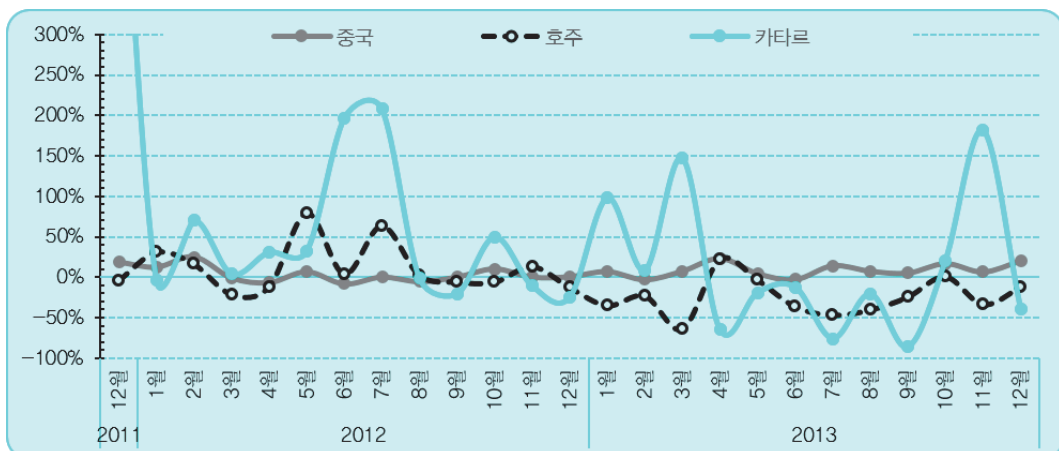
(단위: 백 만 \$, %)

구	분	2013년						전 월 대비 증감률(%)
		7월	8월	9월	10월	11월	12월	
중	국	466 (13.9)	427 (7.3)	435 (5.1)	427 (-6.2)	501 (6.4)	486 (19.7)	-3.0
일	본	271 (-14.0)	250 (-15.5)	236 (-16.9)	236 (-2.1)	261 (-9.1)	247 (-0.8)	-5.4
카	타	125 (-75.8)	205 (-20.5)	54 (-86.3)	397 (20.7)	512 (181.3)	377 (-38.9)	-26.4
호	주	228 (-46.9)	193 (-40.1)	314 (-24.2)	252 (0.8)	291 (-33.6)	291 (-12.3)	0.0
인	도	63 (-58.3)	177 (42.7)	248 (-15.9)	166 (41.9)	203 (3.6)	215 (18.1)	5.9
독	일	81 (11.0)	92 (17.9)	77 (-19.8)	88 (-8.3)	87 (-1.1)	85 (11.8)	-2.3
미	국	134 (-35.3)	174 (-3.3)	191 (42.5)	186 (-5.6)	180 (1.1)	354 (94.5)	96.7
말	레	44 (-75.7)	183 (221.1)	84 (-63.3)	174 (15.2)	85 (-35.6)	217 (87.1)	155.3
브	라	95 (-32.1)	88 (-34.3)	109 (172.5)	75 (-35.3)	132 (40.4)	118 (118.5)	-10.6

주: () 전년동월대비 증감률(%)

자료: 무역협회(stat.kita.net)

(그림 III-43) 주요국의 수출액 변동 추이



주: 전년동월대비 증감률(%)

INCHEON ECONOMIC T R E N D

인 천 경 제 동 향

발 행 일 2014년 1월
발 행 인 인천광역시 · 인천발전연구원
 인천광역시 생활경제과장 백 현
 경제물가팀장 김 승 연
 담 당 자 배 재 철
 인천발전연구원 연 구 위 원 조 승 헌

주 소 인천광역시 남동구 정각로 29 (인천광역시)
 인천광역시 서구 심곡로 98 (인천발전연구원)

전 화 032) 440-4203 (인천광역시), 032) 260-2693 (인천발전연구원)
팩 스 032) 440-8659 (인천광역시), 032) 260-2629 (인천발전연구원)

홈페이지 www.incheon.go.kr (인천광역시)
 www.idi.re.kr (인천발전연구원)

본 간행물은 인천광역시청과 인천발전연구원 홈페이지에서 열람하실 수 있습니다.