

대한민국의 심장  
경제수도 인천

# 스토리텔링(storytelling) ‘인천’

2010. 9. 16



인천광역시  
도시계획과장 유영성

# 목차

## I . 인천의 태동

1. 600년 역사의 이름 ‘인천’
2. 역사적 발자취
3. 도시의 변화

## II . 스토리텔링 ‘인천’

1. 근대 우리나라 최초시설
2. 개항기 풍물
3. 주요지명의 유래

## III . 마무리\_ 도시재생의 새로운 전략





대한민국의 심장  
경제수도 인천

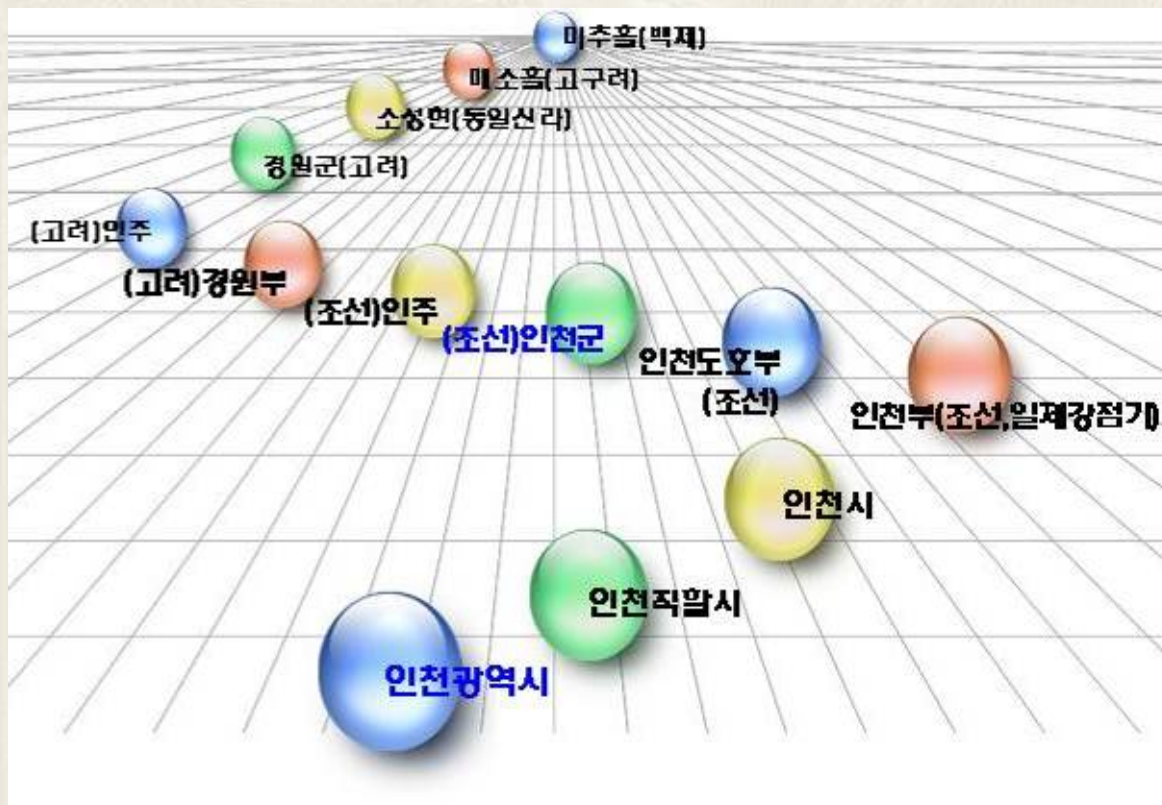
## I. 인천의 태동



# I .인천의 태동

## 1. 600년(1413~2013)역사의 이름 “인천”

- ‘인천(仁川)’이라는 지명은 조선시대 [태종 13년 1413년]에 최초로 사용됨.
- 태종 13년(1413년)에 지방제도를 개편하면서 「군」 이나 「현」 에 들어있는 「주[州]」 를 「산[山]」 이나 「천[川]」 으로 고쳤는데, 이 때 「군」 의 격을 가지던 「인주[仁州]」 는 물에 가깝다고 하여 「인천[仁川]」 이라는 호를 가지게 되었다.



시대	연대	지명
백제		미추홀(彌鄒忽)
고구려	475년경(장수왕)	매소홀현(買召忽懸)
통일신라	757년(경덕왕 16년)	소성현(邵城懸)
고려	1018년(현종8년~현종)	수주(樹州)
	1095~1105(숙종)	경원군(慶源郡)
	1122~1146(인종)	인주(仁州)
	1390(공양왕)	경원부(慶源府)
조선	1392(태조)	인주(仁州)
	1413(태종)	인천군(仁川郡)
	1460(세조)	인천도호부(仁川都護府)
근대	1895	인천부(仁川府)
현대	1949	인천시(仁川市)
	1981	인천직할시(仁川直轄市)
	1995	인천광역시(仁川廣域市)





# I .인천의 태동

## 2. 역사적 발자취

### ● 고대 (선사시대~삼국시대)

- 강화도를 비롯한 인천지역 곳곳에서 구석기, 신석기, 청동기의 문화적 유산이 발견됨.
- 백제 : 능허대를 항구로 하여 중국과 교역을 하는 등 대외교통의 창구 역할
- 고구려 : 군사적 요충지로 부상
- 통일신라 : 해상교통의 안전을 기하는 군사기지



능허대



고인돌



능허대



능허대

### ● 중세 (고려시대)

- 해로를 통한 대외교통의 거점역할
- 수도(개성)의 남방지역 방어 거점 역할
- 고려왕조의 칠대어향(七大御鄉)으로 번성
- 몽골의 침략으로 39년간 강화도읍시대(江都)  
- 고종 19년(1232) ~ 원종 11년(1270)



고려산성



고려산성 북문(진송루)



팔만대장경



고려궁지



# I .인천의 태동

## ● 근세 (조선시대)

- ❑ 조선의 쇄국정책으로 대외무역기능 상실
- ❑ 군사적 의미만 지니는 도호부로 위상 하락
- ❑ 1600년 이후 외세침략으로 국방상 요충지
- ❑ 19세기 강화도조약과 구미 열강들과의 수호통상조약으로 문호를 세계에 개방하는 역사의 현장인 됨.

## ● 근대 (개항)

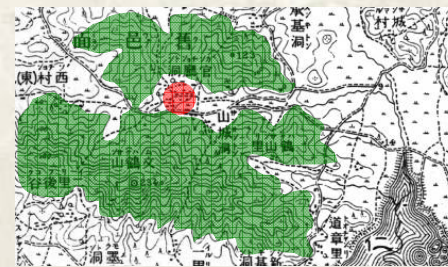
- ❑ 1876년 조일수호조규(강화도조약)
- ❑ 1883년에 부산(1876),원 산(1880)에 이어 3번째로 개항
- ❑ 조선의 국제정치 및 외교의 중심항구로 부상
- ❑ 선진문물을 받아들임으로써 근대도시로 탈바꿈의 계기마련
- ❑ 각국의 조계지 계획으로 국내 최초의 서구식 도시계획



인천도호부



화도진



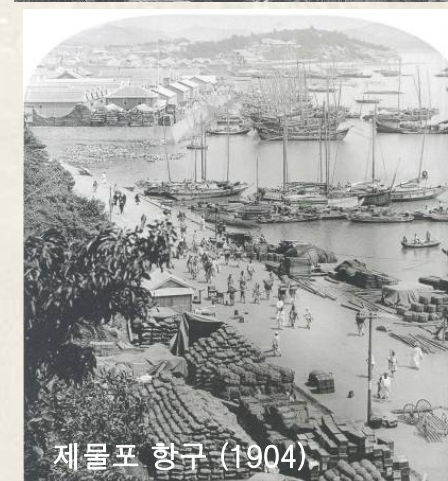
6개 포대를 설치한 진지  
조미수호통상조약 체결 장소



한국인 마을



일본조계지 전경



제물포 항구 (1904)



제물포 항구 (1904)



# I .인천의 태동

## 3. 도시의 변화

### ● 중심지 변화

백제 : 미추홀 (비류시대)  
[현 문학산 일대]

고구려 : 주부토군  
[현 부평, 계양구일대]

조선(1413 태종) : 인천군  
[현 관교동 일대]

조선(1413 태종) : 부평도호부  
[현 계양구 일대]

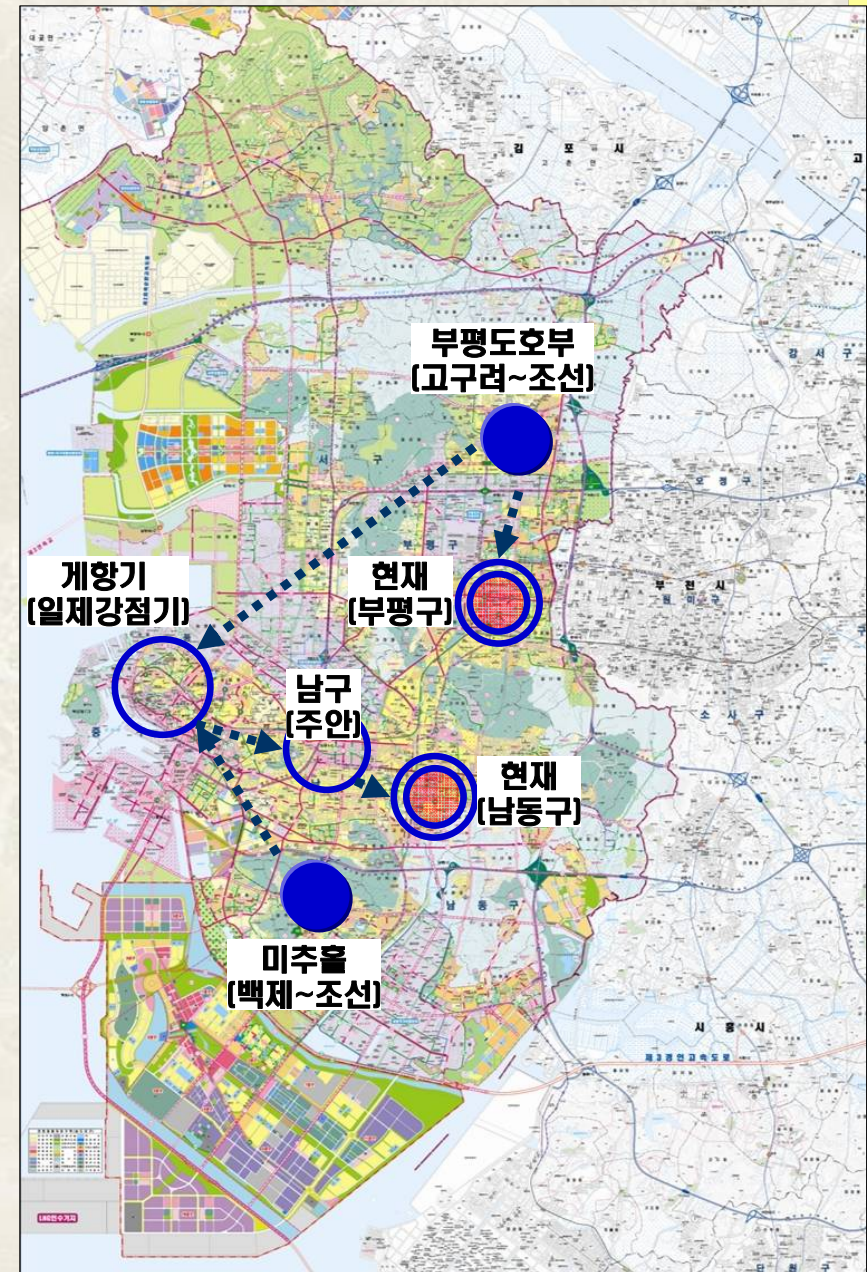
일제강점기(1914) : 인천부(중구 개항장)  
(면적 : 6.06km<sup>2</sup>) 부천군 신설(부평편입)

일제강점기(1940) : 인천부(부평편입)  
(면적 : 165.82km<sup>2</sup>)

광복 후(1949) : 인천시(중구 중심)  
(면적 : 166.36km<sup>2</sup>)

1981년 : 인천직할시(중심지 중구, 남구)  
(면적 : 201.2km<sup>2</sup>)

1995년 : 인천광역시(중심지 남구, 남동구)  
※ 강화군, 옹진군 편입, 공유수면 매립  
(면적 : 954.2km<sup>2</sup>)





# I .인천의 태동

## ● 행정체제 (개항이후)

- 개항기(1883년) : 인천도호부를 중심으로 한 10개 면 관할
- 1896년 전국이 13도(道), 1목(牧), 9부(府), 329군(郡)으로 개편, 개항장은 인천부에 속함



▲ 본청외 3개출장소  
(1940-1943)



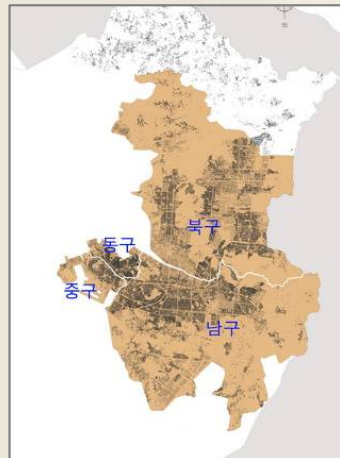
▲ 본청외 4개 출장소  
(1943-1947)



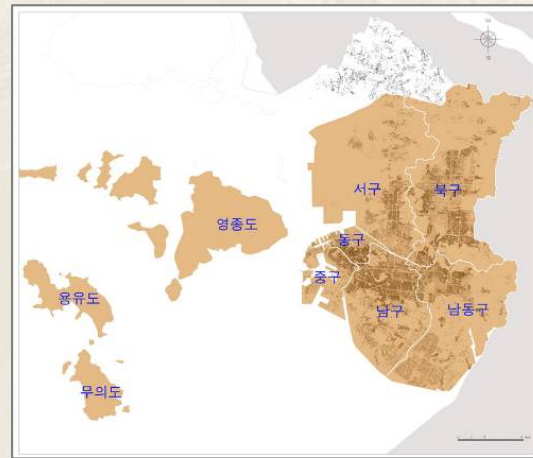
▲ 본청외 5개 출장소  
(1947-1957)



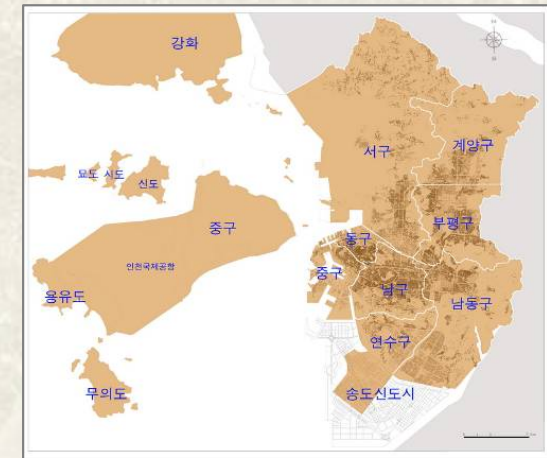
▲ 9개 출장소  
(1957-1968)



▲ 4구제(1968)



▲ 6구제(1989)

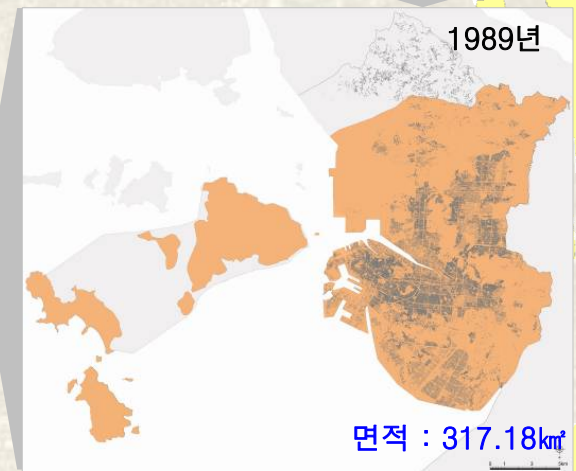
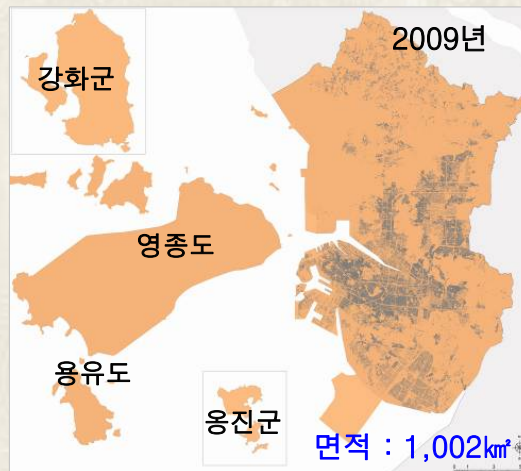
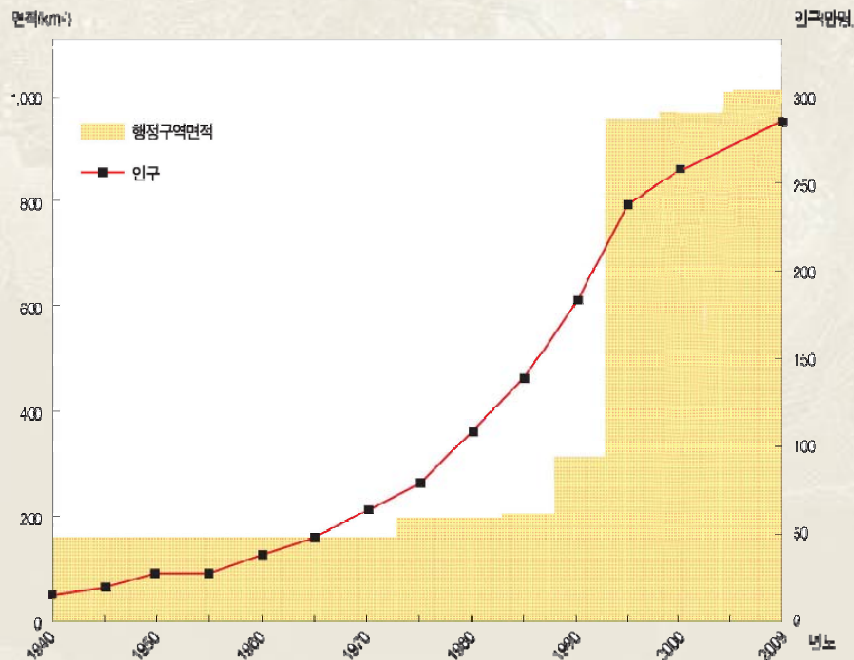
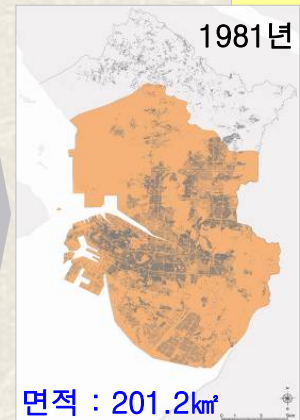
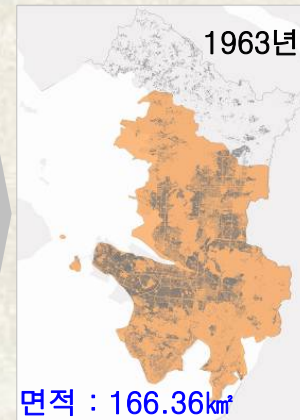
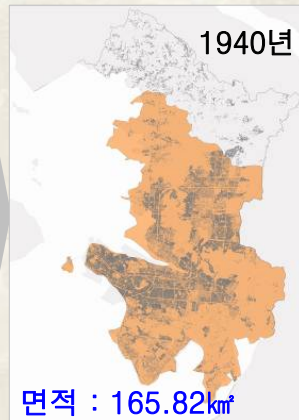
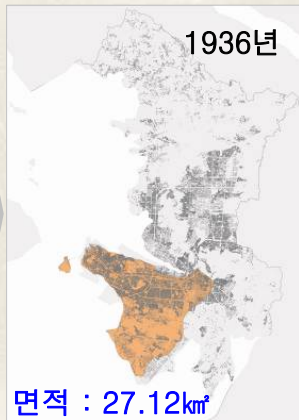
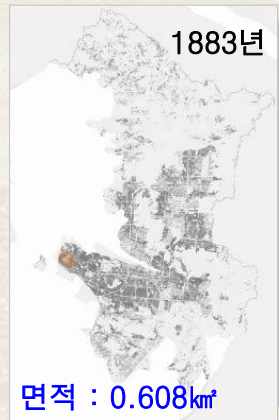


▲ 8구2군제(1995) - 현재



# I .인천의 태동

## ● 행정구역



※ 2010년 현재 인천광역시 행정구역  
8구 2군 1,027km<sup>2</sup>(인구 280만명)

※ 2010년 현재 인천광역시 도시지역  
1,396.827km<sup>2</sup>(공유수면 포함)





대한민국의 심장  
경제수도 인천

## II. 스토리텔링 ‘인천’





## II. 스토리텔링 '인천'

### 1. 근대 우리나라 최초시설

#### ● 인천전환국

- 시 기 : 1892년
- 위 치 : 중구 전동(구 인천여고 운동장)
- 특 징 : 근대적 화폐의 제조지

3개의 건물 = 자형 배치,  
인천공립여학교 신축시 헐리고,  
현재 동인천동 주민센터가 위치함.



인천전환국



현재 동인천동 주민센터 위치



당시 주조된 전환국 동전

#### ● 인천우체국

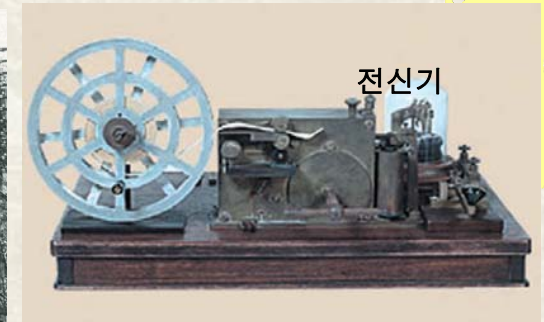
- 시 기 : 1884년
- 위 치 : 중구 경동
- 특 징 : 근대 우편업무가 시작된 곳  
지상2층/석재 및 콘크리트구조



인천우편국  
(일본영사관 구내에 신축한 건물)



인천우체국



전신기



◀ 초기  
우편배달부



## II. 스토리텔링 '인천'

### ● 내리교회

- 시 기 : 1885년(아펜젤러 목사)
- 위 치 : 중구 내동
- 특 징 : 우리나라 최초의 감리교 교회  
영화학당의 개설지



초기 내리교회



내리교회 1970년대



1895 堂拜禮 里内川仁

내리 예배당

현재 내리교회▶



### ● 영화학당

- 시 기 : 1892년(존스 목사)
- 위 치 : 중구 내동 29번지
- 특 징 : 우리나라 최초의  
서구식 초등교육기관  
(남학생 50명, 여학생 20명)



초기 영화학당



1913년 영화학교 강당



영화학교



영화초등학교

※ '영(永)'은 영생을 의미하고,  
'화(化)'는 바른길로 인도한다는 뜻



## II. 스토리텔링 '인천'

### ● 존스톤 별장

시 기 : 1905년(제임스 존스톤)

위 치 : 중구 북성동 자유공원

특 징 : 우리나라 최초로 도입된  
서구식 스팀난방의 별장

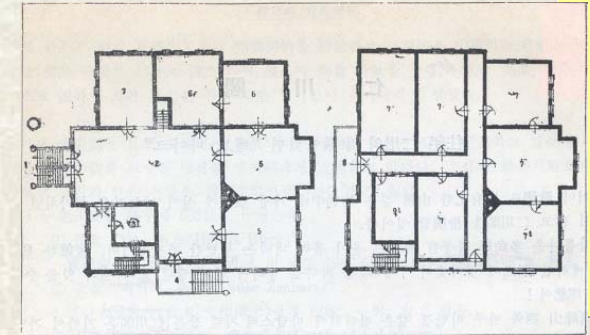
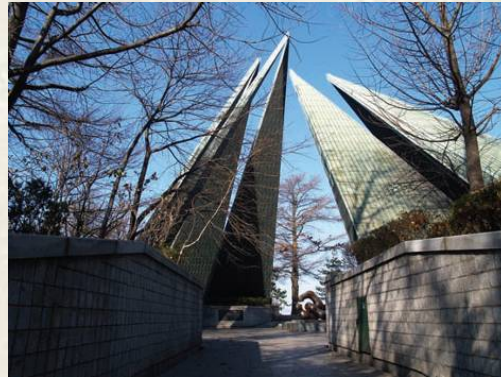
※ 대지면적 : 5,000평

연 면 적 : 560평 / 지상 4층

구 조 : 붉은 기와 / 다각형 지붕,  
굴곡 처리된 벽면



존스톤 별장



존스톤 별장 1, 2층 평면도

◀ 존스톤 별장 자리에 들어선  
한미수교 백주년 기념탑

### ● 해성보육원

시 기 : 1894년

위 치 : 남구 용현4동 159번지

특 징 : 최초의 아동복지사업

※ 우리나라 근대 아동복지시설의  
효시로서 답동성당에서 시작됨.



해성보육원 설립  
(답동성당)



고아원의 식사시간



1975년 이전한  
현재 해성 보육원



## II. 스토리텔링 '인천'

### ● 경인선

시 기 : 1897년

위 치 : 중구 도원동

특 징 : 우리나라 최초의 철도  
(1897. 3. 29 기공, 1899. 9. 18 개통)

※ 육로로 12시간이나 걸리던 서울과  
인천 간의 거리가 1시간 안팎으로 줄임.



경인철도의 개통식



경인철도 개통 당시의 인천역



디젤기관차 운행

### ● 팔미도 등대

시 기 : 1903년

위 치 : 중구 용유동 팔미도

특 징 : 우리나라 최초의 근대식 등대  
해발고도 71m의 팔미도 꼭대기  
에 세워졌고, 처음에는 90축광  
짜리 석유등을 사용하였다

제원 : 높이는 7.9m, 지름 약 2m



팔미도 전경



팔미도 등대



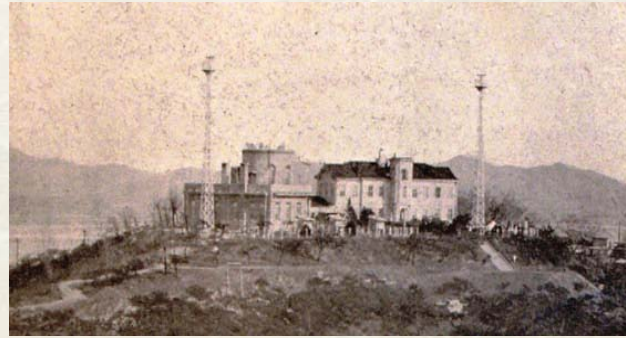
신축된 팔미도 등대



## II. 스토리텔링 '인천'

### ● 인천측후소

- 시 기 : 1904년
- 위 치 : 중구 전동 25번지
- 특 징 : 우리나라 최초의 근대적  
기상관측



초기 인천관측소 모습

▶ 인천측후소



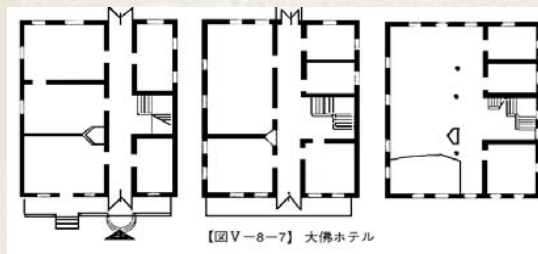
◀ 인천기상대

### ● 대불(大佛)호텔

- 시 기 : 1889년(일본:호리 리키타로)
- 위 치 : 중구 선린동
- 특 징 : 우리나라 최초의 서구식 호텔
  - 객실 : 11개(240개 다다미)
  - 숙박료 : 상(2원50전), 중(2원) 하(1원50전)
- 제원 : 벽돌식 3층 건물



1890년대 인천항



【図V-8-7】大佛ホテル

대불호텔 평면도



대불호텔 자리에 중화루



## II. 스토리텔링 '인천'

### ● 만국공원(자유공원)

시 기 : 1888년

위 치 : 중구 송학동 일원

특 징 : 우리나라 최초의  
서구식 공원

※ 각국공원(만국공원) → 서공원  
→ 자유공원(1957)



각국공원과 존스톤 별장



봄의 각국공원



각국공원



자유공원

### ● 월미도 조탕

시 기 : 1920년대

위 치 : 월미도

특 징 : 해수온천의 원조

※ 조탕 : 해수를 데운 공동목욕탕

※ 임해유원지

- 대지면적 : 2,500평

- 공 사 비 : 18만원

- 구 조 : 르네상스식 2층건물(일본식 단층 가옥,  
남녀 공용 목욕시설, 해수풀)



월미도 조탕



월미도 조탕 전경



조탕 내부





## II. 스토리텔링 '인천'

### ● 애관극장(협률사)

시 기 : 1895년

위 치 : 중구 경동 238번지

특 징 : 우리나라 최초의  
근대적 공연장

※ 당시 무대 작품 : 인형극, 창극, 판소리  
협률사(協律舍)[1895] → 축항사(築港舍)  
→ 애관(愛館)극장[1925]



협률사 전경



### ● 외국인묘지

시 기 : 1883년

위 치 : 연수구 청학동

특 징 : 개항기 이방인들이 잠든  
외국인묘지

- 청국인 묘지 : 남구 도화동(인천대학교 자리) → 인천가족공원
- 일본인 묘지 : 중구 을목동 묘지 → 인천가족공원
- 외국인 묘지 : 중구 북성동 묘지 → 청학동 외국인 묘지

※ 청학동 외국인묘지 : 5,760평( 현재 66기)



을목동 일본인 묘지



청학동 외국인묘지



## II. 스토리텔링 '인천'

### ● 세창양행 숙소

시 기 : 1890년

위 치 : 자유공원내 맥아더 동상 자리

특 징 : 우리나라 최초의 서양식 숙소



세창양행 숙소



세창양행 숙소

※ 성처럼 생긴 4각형 2층 형태로 누각이 높이 서 있는 벽돌 건물.  
인천상륙작전 당시 소실됨.



세창양행 숙소 자리의 현재모습

### ● 성냥

시 기 : 1886년

위 치 : 동구 금곡동, 송림동

특 징 : 우리나라에서 처음으로  
성냥을 만든 곳

※ 기록에 남아 있는 인천 최초의 성냥 공장은  
금곡리(금곡동)의 조선인촌주식회사(1917.10)임  
직원 남자 2백명, 여자 3백 명 등 총 5백 명  
연간 7만 상자를 생산했던 것으로 전해짐.



조선성냥공장



여성노동자들의 모습



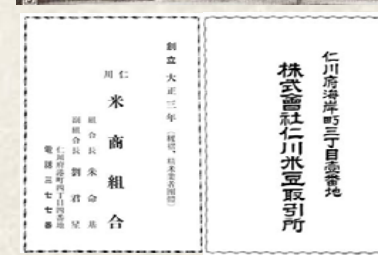
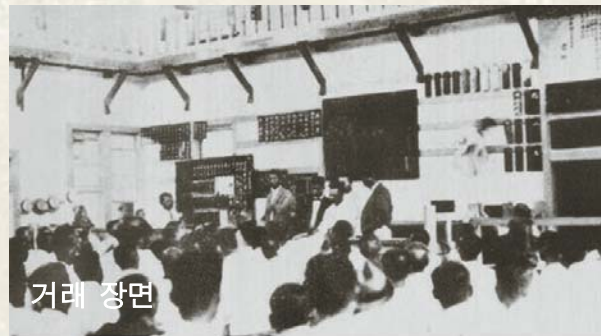
◀ 인천성냥



## II. 스토리텔링 '인천'

### ● 미두취인소

- 시 기 : 1896년
- 위 치 : 중구 향동 5가
- 특 징 : 우리나라 최초의 경매소  
[주로 1차 생산품을 거래하는 시장을 말함.]
- ※ 미곡을 대상으로 한 옛날 증권거래소.



미두광고

### ● 수준원점

- 시 기 : 1963년
- 위 치 : 남구 용현동 253번지  
[인하공업전문대학 내]
- 특 징 : 우리나라 지형측량의  
출발점



인하공업전문대 내에 설치된 수준원점





## II. 스토리텔링 '인천'

### ● 인천시립박물관

■ 시 기 : 1946년

■ 위 치 : 중구 송학동 1가

■ 특 징 : 우리나라 최초의 공립박물관

- 만국공원 향토관에 시립박물관 설치

- 개관시 유물 : 364점

※ 향토관: 구 세창양행 속사



박물관의 옛 모습



1953년 시립박물관  
재개관(제물포구락부)



현재 시립박물관

### ● 하와이 이민

■ 시 기 : 1902년

■ 위 치 :

■ 특 징 : 우리나라 최초로 해외

이민이 시작된 곳

- 최초 출발 : 인천항(1902.12.22)

- 이민자 : 인천내리교회 교인을 중심으로 121명

- 선박 : 미국 상선(게리호)

- 도착지 : 호놀룰루(1903.1.13)



이민모집 광고



하와이 이민선(1902)



하와이 이민자



## II. 스토리텔링 '인천'

### ● 자장면의 시작

- 시 기 : 1905년
- 위 치 : 중구 북성동
- 특 징 : 우리나라 최초로 자장면을 만든 곳

※ 작(炸)은 '불에 튀기다'라는 뜻이며,  
장(醬)은 된장 등의 발효식품 등을 뜻하고,  
면(麵)은 밀가루, 국수라는 뜻



자장면 거리 조형물



공화춘

### ● 이화양행

- 시 기 : 1883년
- 위 치 : 중구 중앙동
- 특 징 : 우리나라 최초의 외국인 상사



### ● 이운사

- 시 기 : 1893년
- 위 치 : 중구 경동 255번지
- 특 징 : 최초의 근대적 해운회사





## II. 스토리텔링 '인천'

### 2. 개항기 풍물

#### ● 금융



#### ● 종교



#### ● 기반시설





## II. 스토리텔링 '인천'

### ● 교육



### ● 문화



### ● 상업&업무





## II. 스토리텔링 '인천'

### 3. 주요 지명의 유래

#### ● 용동

- ❏ 위치 : 인천시 중구 용동
- ❏ 유래 : 용처럼 생긴 고개라는 뜻에서 유래되었으며, 용동보다 큰 우물이라는 이름으로도 불리며 이 주변을 큰우물 거리라고 부름.
- ❏ 문화재 : 용동큰우물(인천시 민속자료 제2호)
- ❏ 특징 : 1996년 이후 매년 10월 용동큰우물 축제가 열리고 있음.



▲ 용동큰우물



▲ 큰우물거리



▲ 용동큰우물 축제

#### ● 신포동

- ❏ 위치 : 인천시 중구 신포동
- ❏ 유래 : 옛 이름은 터진개로 열린 바다로 향한 갯가라는 뜻으로 갯벌을 메워서 새로운 포구를 만든 데서 유래
- ❏ 특징 : 1980년대 인천의 명동이라 불림.



▲ 1980년대 신포동 거리



▲ 2010년 신포동 거리



## II. 스토리텔링 '인천'

### ● 싸리재

☞ 위치 : 인천시 중구 경동

☞ 유래 :

첫째, 싸리나무가 많아 생긴 이름이라는 유래  
둘째, 내동과 경동 일대를 부르던 삼리채  
[三里寨]에서 유래

☞ 특징 : 일제시대부터 약국거리로 유명.  
현재 기독병원을 비롯한 병의원이  
남아 있음.



▲ 1930년대 싸리재 거리



▲ 1970년대 싸리재 거리



◀ 2010년 싸리재

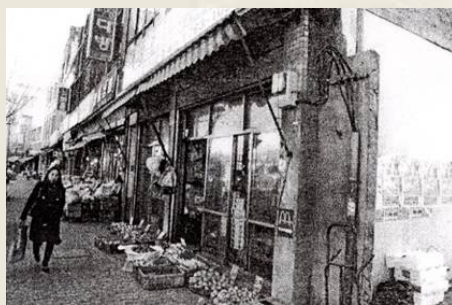
### ● 참외전거리

☞ 위치 : 인천시 중구 인현동, 동인천역~경인철도 주변거리

☞ 유래 : 참외를 비롯한 과일 등 청과물이 모여면서 '참외전거리'로 불림



▲ 옛 청과물 공판장



▲ 옛 참외전 거리



▲ 현재 참외전거리



## II. 스토리텔링 '인천'

### ● 율목동

- 위치 : 인천시 중구 율목동
- 유래 : 밤나무가 많아 밤나무골로 불리던 것을 율목[栗木]이라 한자화 함.
- 특징 : 일제 강점기때 '기와집 동네'로 더 유명했고, 1920년 무렵 중구 내동과 더불어 인천의 부촌이었음.

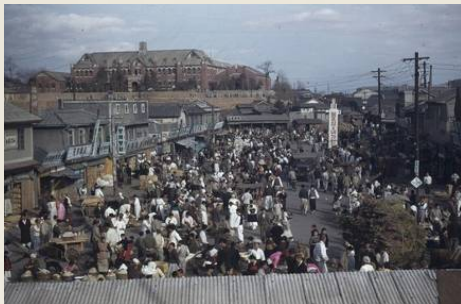


▲ 현재 율목동



### ● 배다리

- 위치 : 인천시 동구 금곡동
- 유래 : 쪼개진 목선[木船]쪽으로 자연적으로 다리가 놓여져서 “배다리”라 불림
- 특징 : 현재 배다리 역사문화 마을 조성을 통해 ‘도심재창조 모델’로 진행 중



▲ 1950년대 배다리



▲ 배다리 헌책방



▲ 현재 배다리 역사문화 마을



## II. 스토리텔링 '인천'

### ● 수도국산

☐ 위치 : 인천시 동구 송현동

☐ 유래 : 1910년 인천에 상수도가 개통될 때 이 산에 배수변시설을 설치하면서 수도국산으로 불림



▲ 1910년대 수도국산



▲ 2010년 수도국산



### ● 갯이부리

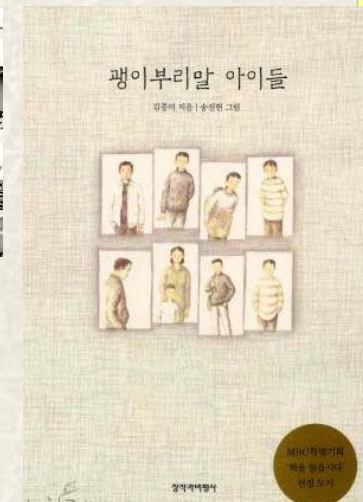
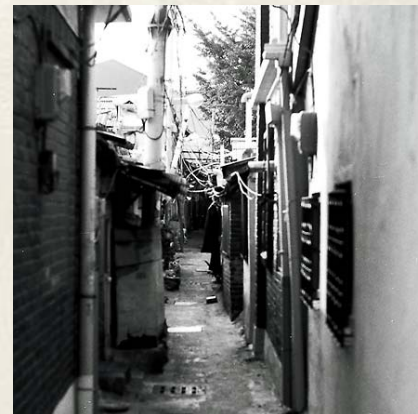
☐ 위치 : 인천시 동구 만석동

☐ 유래 : 서쪽에 섬의 산부리가 고양이처럼 생겼다고 해서 갯이부리라고 불림

☐ 특징 : 인천에서 나고 자란 김중미의 소설 '갯이부리말 아이들'의 배경이 된 곳으로 유명함.



▲ 나무 껍질을 벗겨 만든 지붕



▲ 갯이부리 아이들 책

◀ 갯이부리 마을 내 쪽방촌



## II. 스토리텔링 '인천'

### ● 원인재

- ❏ 위 치 : 인천시 연수동 584 [연수동 택지지구와 승기천 사이에 위치]
- ❏ 유 래 : 이허겸은 고려시대 외척세력인 이자연의 할아버지로 이자연의 세 딸은 고려 문종의 비로 혼인시켜 세력을 장악함. 이는 이허겸의 묘가 명당이기 때문으로 전해짐.
  - ★ 이허겸의 묘는 약1070년 동안 유지되어왔으며, 지관들은 풍수지리상 '연꽃이 물에 떠있는' 형상으로 명당이라 하며 이로 인해 오랫동안 영화를 누렸다고 보고 있음.
- ❏ 문화재 : 인천이씨의 중시조인 이허겸의 묘려(墓閣) [인천시 문화재자료 제5호]



▲ 원인재



▲ 이허겸의 묘



▲ 이허겸 신도비

### ● 월미도

- ❏ 위 치 : 인천시 중구 북성동 1가
- ❏ 유 래 : 달의 꼬리를 뜻하며 섬의 모양이 반달의 꼬리처럼 길게 휘어졌다하여 월미도라 불림.



▲ 1896년 월미도



▲ 2010년 월미도



## II. 스토리텔링 '인천'

### ● 독쟁이 고개

- ❏ 위치 : 인천시 남구 용현동. 용현사거리에서 용일사거리 쪽 언덕길
- ❏ 유래 : 첫째, 주변에 장독을 만들던 곳이 많이 모여 있어 독쟁이라고 불렸다는 설  
둘째, 독정이라는 정자가 있었기 때문에 생긴 이름이라는 설



◀ 옛 독쟁이 고개



◀ 현재 독쟁이 고개

### ● 능허대와 한나루의 기생바위

- ❏ 위치 : 인천시 연수구 옥련동
- ❏ 유래 : 능허대는 백제가 중국과의 교류를 위해 사신들이 왕래할 때 출발했던 선착장임.  
백제의 사신을 따라온 애첩이 임을 보낸 뒤 이별을 슬퍼하며 이 곳 바위에서 떨어져 죽어서 붙여진 이름이 기생바위임.
- ❏ 문화재지정 : 능허대지 인천기념물 제8호



▲ 능허대



▲ 능허대터



▲ 등주항로

★ 등주항로 :  
백제가 중국과의 교류를  
위해 이동했던 항로로 능  
허대-덕물도-등주에 이르  
는 항로였음



## II. 스토리텔링 '인천'

### ● 선원사(팔만대장경)

☞ 위치 : 인천시 강화도

☞ 역사 : 고려시대 몽고침입으로 도읍을 강화도로 옮겼을 당시,  
최이가 대장경판을 봉안·관리하기 위해 선원사를 창건하고  
팔만대장경을 완성시킴.(1237년~1248년)  
이후, 조선 태조7년(1398년)에 한양으로 옮겨졌다가 세조 2년에(1456년)에  
합천 해인사로 옮겨짐



▲ 선원사 터



▲ 선원사 유물전시관





대한민국의 심장  
경제수도 인천

### Ⅲ. 마무리\_ 도시재생의 새로운 전략





# 도시재생의 새로운 전략

## 1. 인문학적 측면을 고려한 도시재생

- 주민들의 삶과 문화를 담을 수 있는 다양하고 창조적인 재생

## 2. 주민들의 적극적 참여와 소통을 통한 도시재생

- 커뮤니티 의식 증진 및 주민들의 삶의 질 향상
- 주민들의 적극적 참여와 소통을 통해 도시에 대한 애착 및 긍지 부여

## 3. 역사문화를 활용한 매력적인 장소의 창출

- 과거의 공장과 창고 등을 매력적인 문화시설로 재활용  
ex) 런던 테이트 모던 갤러리, 뉴욕 미트페킹, 요코하마 아카렌카
- 축제 및 이벤트를 활용한 매력적인 장소만들기 및 관광활성화

## 4. 역사문화 콘텐츠 개발 및 스토리텔링 기법 도입

- 도시 정체성에 기반한 역사문화 콘텐츠 개발을 통한 도시마케팅
- 추억(역사)의 건물, 길, 공원 등에 스토리를 활용한 '장소성' 부여 및 관광명소로 활용





**감사합니다**

