

INCHEON ECONOMIC TREND

## 인천경제동향

2014년 5월



# 목 차

I. 인천경제동향 개관 및 요약	7
II. 인천경제 인포그래픽	10
III. 7대 특·광역시 비교	13
1. 일자리	13
2. 물가 · 부동산	13
3. 기업경기	14
4. 인구	14
IV. 인천 경제 동향	17
1. 경기종합지수(CI: Composite Indexes of business indicators)	17
(1) 인천광역시 선행종합지수	17
(2) 인천광역시 동행종합지수	20
2. 기업 및 소비자 경기동향	23
(1) 기업경기실사지수(BSI: Business Survey Index)	23
(2) 소상공인 기업경기실사지수(BSI)	26
(3) 전통시장 경기 동향	29
(4) 소비자 동향지수(CSI: Consumer Survey Index)	31
3. 생산	34
(1) 총 산업	34
(2) 제조업	35
(3) 산업단지	39
(4) 건설업	44
4. 소비와 물가	46
(1) 소비	46
(2) 물가	47
5. 일자리	48
6. 부동산	57
(1) 가격	57
(2) 거래	60
7. 금융	63
8. 수출 및 수입	65
(1) 수 · 출입 총괄	65
(2) 수출	66
(3) 수입	68
부록: 최근주요경제지표현황	72

## 표 차례

〈표 I-1〉 성별·연령별 취업동향	8	〈표 IV-20〉 국가산업단지 생산실적	40
〈표 I-2〉 인천과 전국의 전세가격매매지수 전년동월대비 변동 양상	9	〈표 IV-21〉 국가산업단지 수출실적	41
〈표 II-1〉 일자리	13	〈표 IV-22〉 국가산업단지 고용현황	42
〈표 II-2〉 물가·부동산	13	〈표 IV-23〉 국가산업단지 가동률현황	43
〈표 II-3〉 기업경기	14	〈표 IV-24〉 건설수주액	44
〈표 II-4〉 인구	14	〈표 IV-25〉 건축허가면적	45
〈표 IV-1〉 인천광역시 선행종합지수	17	〈표 IV-26〉 대형소매점 경상판매액	46
〈표 IV-2〉 인천광역시 선행종합지수 순환변동치	18	〈표 IV-27〉 소비자물가 동향	47
〈표 IV-3〉 인천광역시 동행종합지수	20	〈표 IV-28〉 경제활동인구	48
〈표 IV-4〉 인천광역시 동행종합지수 순환변동치	21	〈표 IV-29〉 성별·연령별 취업동향	50
〈표 IV-5〉 인천광역시 선행종합지수와 동행종합지수 최근 추이	22	〈표 IV-30〉 인천지역 산업별, 직업별, 종사상 지위별 취업동향	52
〈표 IV-6〉 전국과 인천의 업황 실적 추이	23	〈표 IV-31〉 고용률 동향	53
〈표 IV-7〉 전국과 인천의 업황 전망 추이	24	〈표 IV-32〉 실업률 동향	55
〈표 IV-8〉 전국과 인천의 소상공인 실적	26	〈표 IV-33〉 주택매매가격지수 및 전세가격지수	58
〈표 IV-9〉 전국과 인천의 소상공인 경기전망 추이	28	〈표 IV-34〉 자가변동률	59
〈표 IV-10〉 전국과 인천의 전통시장 실적	29	〈표 IV-35〉 아파트거래량	60
〈표 IV-11〉 전국과 인천의 전통시장 경기 전망	30	〈표 IV-36〉 토지거래	61
〈표 IV-12〉 경제 인식 조사	31	〈표 IV-37〉 공동주택 미분양 현황	62
〈표 IV-13〉 경제 전망 조사	32	〈표 IV-38〉 어음 부도율	63
〈표 IV-14〉 전국과 인천의 총 산업 생산지수 추이	34	〈표 IV-39〉 신설법인 수 추이	64
〈표 IV-15〉 전국과 인천의 제조업 생산지수 추이	35	〈표 IV-40〉 수·출입 동향	65
〈표 IV-16〉 전국과 인천의 제조업 출하지수 추이	36	〈표 IV-41〉 인천지역 품목별 수출 품목	66
〈표 IV-17〉 전국과 인천의 제조업 재고지수 추이	37	〈표 IV-42〉 인천지역 국가별 수출 동향	67
〈표 IV-18〉 전국과 인천의 제조업 재고율 추이	38	〈표 IV-43〉 인천지역 품목별 수입 동향	68
〈표 IV-19〉 인천지역 산업단지 현황	39	〈표 IV-44〉 인천지역 국가별 수입 동향	69

## 그림 차례

(그림 IV-1) 인천광역시 선행종합지수 및 전월비 추이	18	(그림 IV-24) 인천지역 대형소매점 경상판매 추이	46
(그림 IV-2) 인천광역시 선행종합지수 순환변동치 및 전월차 추이	19	(그림 IV-25) 인천지역 소비자물가 동향	47
(그림 IV-3) 인천광역시 동행종합지수 및 전월비 추이	20	(그림 IV-26) 인천지역 성별 경제활동참가 변화 추이	49
(그림 IV-4) 인천광역시 동행종합지수 순환변동치 및 전월차 추이	21	(그림 IV-27) 인천지역 전년동월대비 성별 취업자 증감률 추이	50
(그림 IV-5) 인천지역 제조업 업황 실적 및 전망 추이	25	(그림 IV-28) 인천지역 전년동월대비 연령별 취업자 증감률 추이	51
(그림 IV-6) 인천지역 비제조업 업황 실적 및 전망 추이	25	(그림 IV-29) 인천지역 전년동월대비 성별 취업자 증감률 추이	54
(그림 IV-7) 인천지역 소상공인 경기체감 및 전망 추이	27	(그림 IV-30) 인천지역 연령별 취업자 증감률 추이	54
(그림 IV-8) 인천지역 소상공인 매출실적 및 전망 추이	28	(그림 IV-31) 인천지역 성별 실업률 추이	55
(그림 IV-9) 인천지역 전통시장 업황 실적 및 전망 추이	29	(그림 IV-32) 인천지역 연령별 실업률 추이(분기)	56
(그림 IV-10) 인천지역 전통시장 매출 실적 및 전망 추이	30	(그림 IV-33) 인천지역 주택 매매가격지수 및 전세가격 추이(종합)	57
(그림 IV-11) 인천지역 소비자심리지수 및 소비자지출전망	32	(그림 IV-34) 인천지역 주택 매매가격지수 및 전세가격 추이(아파트)	57
(그림 IV-12) 인천지역 현재생활형편지수 및 생활형편전망	33	(그림 IV-35) 전국과 인천지역의 자가변동 추이 비교	59
(그림 IV-13) 인천지역 현재경기판단지수 및 향후경기전망	33	(그림 IV-36) 인천지역 규모별 아파트 거래량 추이	60
(그림 IV-14) 인천지역 총 산업 생산지수 추이	34	(그림 IV-37) 인천지역의 토지거래 건수 및 면적 추이	61
(그림 IV-15) 인천지역 제조업 생산지수 추이	35	(그림 IV-38) 인천지역 공동주택 미분양 추이	62
(그림 IV-16) 인천지역 제조업 출하지수 추이	36	(그림 IV-39) 인천지역 어음부도를 추이	63
(그림 IV-17) 인천지역 제조업 재고지수 추이	37	(그림 IV-40) 인천지역 신설법인 수 추이	64
(그림 IV-18) 인천지역 국가산업단지 생산실적 변화를 추이	40	(그림 IV-41) 인천지역 수출입 동향	65
(그림 IV-19) 인천지역 국가산업단지 수출실적 변화를 추이	41	(그림 IV-42) 인천지역 주요품목의 수출액 변동 추이	66
(그림 IV-20) 인천지역 국가산업단지 고용변화를 추이	42	(그림 IV-43) 주요국의 수출액 변동 추이	67
(그림 IV-21) 인천지역 국가산업단지 가동률 추이	43	(그림 IV-44) 인천지역 주요품목의 수입액 변동 추이	68
(그림 IV-22) 인천지역 건설수주액 및 전국대비 비중	44	(그림 IV-45) 주요국의 수입액 변동 추이	69
(그림 IV-23) 인천지역 건축허가면적 및 전국대비 비중	45		



INCHEON  
ECONOMIC  
T R E N D

---

인천경제동향 개관 및 요약

---





## I. 인천경제동향 개관 및 요약

**일자리** 전년대비 고용률과 청년층 취업자 증가

**주 택** 매매가격이 지속적으로 하락하며 전국과 달리 전세가격이 상승하여 전국 평균과 4%p 격차를 지속

**물 가** 작년 9월 이후 1% 미만대에서 1% 초반대로 상승폭 지속

### ■ 경기종합

- 향후 수개월의 경기 상황을 전망하는 선행지수 순환변동치는 103.7(기준=100)을 기록하여 전월대비 0.3p 증가
  - 2014년 3월 선행종합지수는 107.9(2010=100)로 전월대비 0.4% 상승
  - 증가지표: 신규구직자수, 자동차등록대수비율, 건축허가면적, 수출입물가비율(전국), 금융기관 유동성, 장단기금리차(전국)
  - 감소지표: 재고순환지표
- 현재의 경기 상황을 나타내는 동행지수 순환변동치는 98.9(기준=100)를 기록하여 전월대비 0.1p 하락
  - 2014년 3월 동행종합지수는 110.9(2010=100)로 전월대비 0.2% 상승
  - 증가지표: 취업자 수, 산업생산지수, 컨테이너 처리량, 대형소매점 판매액지수, 아파트매매가격지수, 수출액, 수입액
  - 감소지표: 전력사용량

### ■ 소비부문

- 물가 상승폭은 작년 9월 이후 1% 미만대에서 1% 초반대로 상승폭 지속
  - 5월 소비자물가지수는 108.0으로 전년동월대비 1.5% 상승, 전월대비 변동 없음
  - 상품물가지수는 111.3으로 전년동월대비 1.2% 상승, 전월대비 0.4% 감소
  - 서비스물가지수는 105.4로 전년동월대비 1.8% 상승, 전월대비 0.3% 상승
  - 생활물가지수는 107.2로 전년동월대비 1.2% 상승, 전월대비 0.1% 하락
  - 신선식품물가지수는 102.3으로 전년동월대비 11.3% 하락, 전월대비 2.0% 하락
- 3월 대형소매점 경사판매액은 4,267억원으로 전년동월대비 1.6% 감소, 전월대비 10.2% 증가

- 3월 백화점 경상판매액은 732억원으로 전년동월대비 7.7% 감소, 전월대비 14.2% 증가
- 3월 대형마트 경상판매액은 3,535억원으로 전년동월대비 0.3% 감소, 전월대비 9.5% 증가

## ■ 일자리 부문

- 전년대비 고용률과 청년층 취업자 증가
  - 4월 경제활동인구는 155만 1천명으로 전년동월대비 2.9% 증가, 전월대비 1.4% 증가
  - 경제활동참가율은 64.7%로 전국 평균보다 높으며, 전년동월대비 0.6%p 증가, 전월대비 0.8%p 증가
  - 취업자는 148만 1천명으로 전년동월대비 2.4% 증가, 전월대비 2.2% 증가
  - 청년층(15~29세) 취업자는 22만 9천명으로 전년동월대비 1.3% 증가, 전월대비 4.6% 증가
  - 고령층(55세 이상) 취업자는 31만 2천명으로 전년동월대비 6.5% 증가, 전월대비 4.7% 증가
  - 고용률은 61.8%로 전년동월대비 0.4%p 증가, 전월대비 1.3%p 증가
  - 실업률은 4.5%로 전년동월대비 0.4%p 증가, 전월대비 0.7%p 감소

〈표 1-1〉 성별 · 연령별 취업동향

(단위: 1,000명, %)

구 분		2013년		2014년				전 월 대 비 증감률(%)
		11월	12월	1월	2월	3월	4월	
합 계	전 국	25,530 (2.4)	24,962 (2.3)	24,759 (2.9)	24,819 (3.5)	25,163 (2.6)	25,684 (2.3)	2.1
	인 천	1,452 (0.6)	1,448 (2.3)	1,428 (3.3)	1,430 (3.5)	1,449 (1.8)	1,481 (2.4)	2.2
성 별 취업자	남 자	852 (1.7)	849 (2.5)	840 (3.2)	837 (4.0)	848 (2.4)	859 (2.9)	1.3
	여 자	601 (-0.8)	599 (1.7)	589 (3.5)	593 (3.1)	601 (0.8)	621 (1.6)	3.3
청년층 취업자 (15~29)	전 국	3,816 (1.4)	3,808 (1.4)	3,891 (1.9)	3,869 (4.0)	3,760 (1.9)	3,817 (2.5)	1.5
	인 천	224 (-5.1)	228 (-2.1)	230 (0.9)	229 (0.9)	219 (-0.9)	229 (1.3)	4.6
고령층 취업자 (55이상)	전 국	5,977 (8.0)	5,521 (7.6)	5,346 (9.0)	5,440 (9.8)	5,821 (8.0)	6,163 (7.4)	5.9
	인 천	296 (8.8)	288 (11.6)	276 (10.4)	280 (9.4)	298 (7.6)	312 (6.5)	4.7
	55~59세	136 (6.3)	137 (11.4)	134 (8.1)	137 (13.2)	139 (6.9)	144 (6.7)	3.6
	60세 이상	160 (11.1)	151 (11.9)	142 (12.7)	143 (5.9)	159 (8.2)	168 (6.3)	5.7

주: 괄호는 전년동월대비 증감률(%)

자료: 국가통계포털 ([kosis.kr](http://kosis.kr))

## ■ 생산 부문

- 전년대기 생산 실적 상승세 뚜렷
  - 3월 총 산업 생산지수는 110.7로 전년동월대비 4.6% 상승, 전월대비 10.8% 상승
  - 2월 인천지역 국가산업단지 총 생산실적은 2조 4,746억원으로 전년동월대비 10.2% 증가, 전월대비 3.1% 감소
  - 4월 제조업 업황실적 지수는 83으로 전년동월대비 18.6% 상승, 전월대비 5.1% 상승
  - 4월 비제조업 업황실적 지수는 97로 전년동월대비 49.2% 상승, 전월대비 2.1% 상승

## ■ 주택 부문

- 매매가격이 지속적으로 하락하며 전국과 달리 전세가격이 상승하여 전국 평균과 4%p 격차를 지속
  - 최근 인천의 주택매매가격은 2014년 들어 하락세에서 상승세로 전환. 전세가격은 전국이 하락세이지만 인천은 상승세를 지속하여 4%p내외의 격차를 지속
  - 4월 주택매매가격종합지수는 99.2로 전년동월대비 1.2% 상승, 전월대비 0.1% 상승
  - 4월 주택전세가격종합지수는 108.9로 전년동월대비 0.1% 상승, 전월대비 0.3% 상승

〈표 1-2〉 인천과 전국의 전세가격지수 전년동월대비 변동 양상

(단위: %, %p)

구 분	2013년		2014년			
	11월	12월	1월	2월	3월	4월
전국평균 증감분(A)	-2.2	-2.4	-2.8	-3.0	-3.4	-3.9
인천평균 증감분(B)	1.0	1.1	1.2	1.1	0.6	0.1
전국(A) - 인천(B)	-3.5	-4	-4.1	-4	-4	-4

## ■ 금융

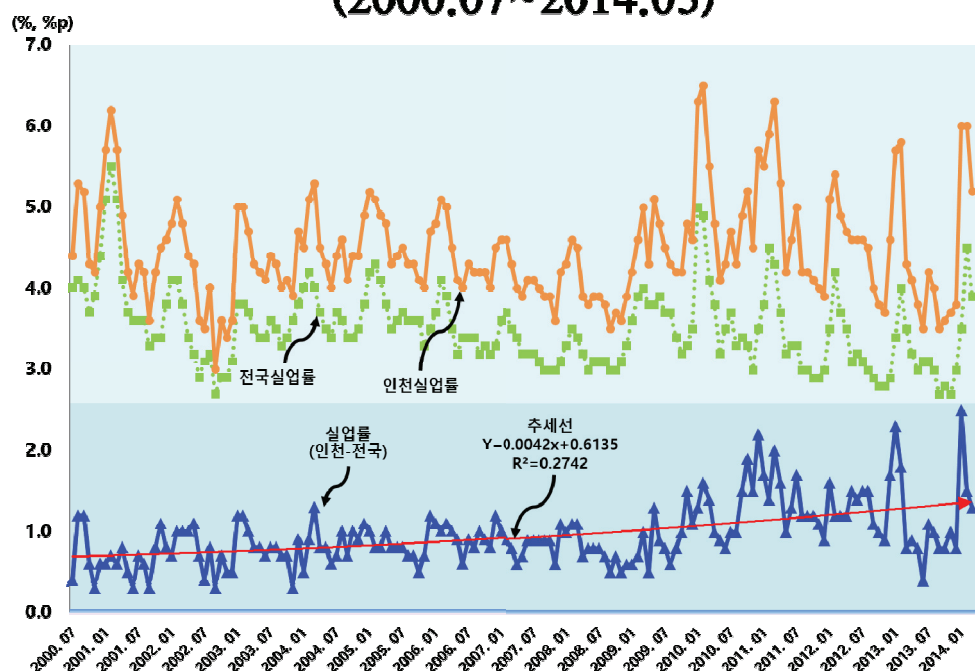
- 4월 어음부도율은 0.24%로 전년동월대비 0.39%p 감소, 전월대비 0.04%p 감소
- 3월 인천 신설법인수는 301개로 전년동월대비 3.1% 증가, 전월대비 3.08% 증가

## ■ 무역

- 4월 수출은 25억 2천만달러로 전년동월대비 9.7% 증가, 전월대비 2.6% 증가
- 수입은 34억 4천만달러로 전년동월대비 7.5% 증가, 전월대비 8.6% 감소
- 무역수지는 9억 2천만달러 적자이며, 전년동월대비 1억 6천만달러 감소, 전월대비 29.6% 감소

## II. 인천경제 인포그래픽

### 인천과 전국의 월별 실업률 및 차이 (2000.07~2014.03)



- ▶ 인천과 전국의 월별 실업률 격차가 최근 벌어지고 있음
- ▶ 2000년 7월부터 2014년 3월까지 165개월간, 인천의 실업률이 전국 평균을 상회
- ▶ 동 기간 인천 실업률 평균은 4.5%, 최대실업률은 6.5%, 최소실업률은 3.0%이며 전국평균은 3.5%, 최대 5.5%, 최소 2.7%를 기록
- ▶ 인천실업률은 전국실업률보다 1.0%p 높으며 최대격차는 2.5%p(2014년 1월), 최소격차는 0.3%p(2001년 6월)
- ▶ 인천의 실업률이 높은 것은 높은 인구증가율과 밀접한 연관이 있는 것으로 추정됨

구분	월별(%)			인천-전국	
	평균	최대	최소	최대	최소
인천	4.5	6.5 (2010.02)	3.0 (2002.09)	2.5 (2014.01)	0.3 (2001.06)
전국	3.5	5.5 (2001.02)	2.7 (2002.09) (2013.09)		

작성자:신선주,조승현(2014May30)

INCHEON  
ECONOMIC  
T R E N D

---

7대 특·광역시 비교

---



### III. 7대 특·광역시 비교

#### 1. 일자리

〈표 II-1〉 일자리

(단위: 천명, %)

항 목	지 역							
	인 천	전 국	서 울	부 산	대 구	광 주	대 전	울 산
취 업 자 (전년동월대비증감률)	1,481 (2.42)	25,684 (2.31)	5,143 (1.38)	1,658 (0.12)	1,211 (1.25)	740 (5.11)	757 (3.27)	555 (0.36)
청 년 층 취 업 자 (전년동월대비증감률)	229 (1.33)	3,817 (2.50)	862 (-0.23)	234 (-2.50)	173 (4.22)	117 (8.33)	134 (8.06)	83 (7.79)
노 년 층 취 업 자 (전년동월대비증감률)	312 (6.48)	6,163 (7.41)	1,118 (11.91)	436 (4.31)	291 (9.40)	148 (12.12)	147 (7.30)	108 (5.88)
고 용 률	61.8	60.6	60.4	56.1	58.3	59.0	59.0	58.9
실 업 률	4.5	3.9	4.9	4.5	4.0	2.9	4.0	3.1
경 제 활 동 참 가 율	64.7	63.0	63.6	58.8	60.7	60.8	61.4	60.8

주:

(1) 2014년 4월 자료

(2) 청년층 취업자의 범주는 15세~29세, 노년층 취업자는 55세 이상임

자료: 국가통계포털 ([kosis.kr](http://kosis.kr))

#### 2. 물가·부동산

〈표 II-2〉 물가·부동산

항 목	지 역							
	인 천	전 국	서 울	부 산	대 구	광 주	대 전	울 산
소 비 자 물 가 지 수	108.02 (1.52)	109.06 (1.50)	109.52 (1.71)	109.95 (1.50)	109.95 (1.56)	109.19 (2.00)	108.65 (1.20)	109.12 (1.37)
생 활 물 가 지 수	107.16 (1.16)	108.09 (1.01)	108.16 (1.24)	109.70 (1.12)	109.59 (0.95)	108.41 (1.71)	107.50 (0.69)	108.89 (0.96)
전 통 시 장 업 황	N.A. N.A.	N.A. N.A.	N.A. N.A.	N.A. N.A.	N.A. N.A.	N.A. N.A.	N.A. N.A.	N.A. N.A.
아파트매매가격지수	100.74 (3.00)	101.64 (2.41)	99.14 (0.78)	99.50 (0.54)	116.58 (13.09)	102.18 (1.29)	100.85 (0.44)	100.71 (1.40)
아파트전세가격지수	113.48 (11.79)	109.72 (7.59)	112.58 (10.09)	102.80 (2.14)	119.57 (14.45)	104.01 (2.57)	109.74 (5.89)	103.41 (2.18)

주:

(1) 2014년 4월 자료, 전통시장업황은 공표지연으로 미수록

(2) 괄호 안은 전년동월대비증감률(%)

(3) 아파트 가격지수는 2014년 2월 자료부터 한국감정원의 통계작성방법에 따라 舊에서 新으로 변경함

자료: 국가통계포털 ([kosis.kr](http://kosis.kr)), 소상공인시장진흥공단 ([www.seda.or.kr](http://www.seda.or.kr)), 부동산통계정보시스템 ([www.r-one.co.kr/rone](http://www.r-one.co.kr/rone))

3. 기업경기

〈표 II-3〉 기업경기

항 목			지 역							
			인 천	전 국	서 울 <sup>(3)</sup>	부 산	대 구	광 주 <sup>(4)</sup>	대 전	울 산
기업 경기 실사 지수 (1)	업황 실적	제조업	83	82	－	90	88	74	70	86
		비제조업	59	71	－	73	77	81	70	72
	매출 실적	제조업	97	93	－	92	88	80	85	90
		비제조업	73	80	－	78	90	89	77	86
제조업생산지수 <sup>(2)</sup> (전년동월대비증감률)			111.2 (3.9)	112.2 (4.9)	105.8 (1.1)	102.5 (－3.3)	113.5 (4.3)	123.8 (14.5)	112.6 (8.9)	117.8 (5.4)

주:  
(1) 2014년 4월 자료 (기준지수 = 100)  
(2) 2014년 3월 자료 (2010 = 100)  
(3) 서울의 기업경기실사지수는 작성하지 않음  
자료: 한국은행경제통계시스템 (ecos.bok.or.kr), 국가통계포털 (kosis.kr)

4. 인구

〈표 II-4〉 인구

(단위: 명)

항 목		지 역							
		인 천	전 국	서 울	부 산	대 구	광 주	대 전	울 산
총 전 입 <sup>(1)</sup>		39,921	757,702	155,429	46,888	36,448	25,487	26,749	16,262
총 전 출 <sup>(1)</sup>		38,241	757,702	158,261	46,549	37,992	26,162	26,604	16,447
출 생 <sup>(1)</sup>		2,200	37,000	7,000	2,100	1,700	1,100	1,300	1,000
사 망 <sup>(1)</sup>		1,200	23,200	3,700	1,800	1,100	600	500	400
인 구 증 가 <sup>(2)</sup>		2,680	13,800	468	639	-944	-175	945	415
증 가 비 율(%) <sup>(3)</sup>		0.942	0.271	0.046	0.181	-0.377	-0.119	0.620	0.362
총 인 구(1,000명) <sup>(4)</sup>		2,844	50,948	10,195	3,538	2,506	1,469	1,525	1,147

주:  
(1) 2014년 2월 자료  
(2) 인구증가 = (총전입 - 총전출) + (출생 - 사망)  
(3) 증가비율 = 인구증가 / 총인구 × 1,000  
(4) 2012년 자료  
자료: 국가통계포털(kosis.kr)



INCHEON  
ECONOMIC  
T R E N D

---

인천 경제 동향

---



## IV. 인천 경제 동향

### 1. 경기종합지수(CI: Composite Indexes of business indicators)

#### 경기종합지수 법적근거 및 작성 목적

경기종합지수는 국민경제의 각 부문별(생산, 소비, 고용, 금융, 무역, 투자 등)로 경기대응성이 양호한 경제지표들을 선정한 후, 이를 가공·종합하여 작성한 종합경기지표로 경기변동의 국면 및 전환점과 속도 및 진폭 측정 등을 측정하는데 활용하기 위해 작성되었음

#### 지수 작성 변경사항

- (1) 2013년 1월 경기종합지수 작성부터 구성지표의 기준년이 2005년에서 2010년으로 변경되었음
- (2) 선행종합지수의 구성지표였던 순상품교역조건 예측에 사용되는 수출입단가지수 원자료는 한국은행에서 매월 제공하여 왔으나 2012년 12월로 작성이 중단되어 선행종합지수 구성지표 중 순상품교역조건을 수출입물가비율로 변경하였음

#### (1) 인천광역시 선행종합지수

- 선행종합지수는 투자관련 건설수주지표나 재고순환, 금융 등의 지표처럼 실제 경기순환에 앞서 변동하는 개별지표를 가공·종합하여 만든 지수로 향후 경기변동의 단기 예측에 이용

〈표 III-1〉 인천광역시 선행종합지수

(단위: 2010 = 100, %)

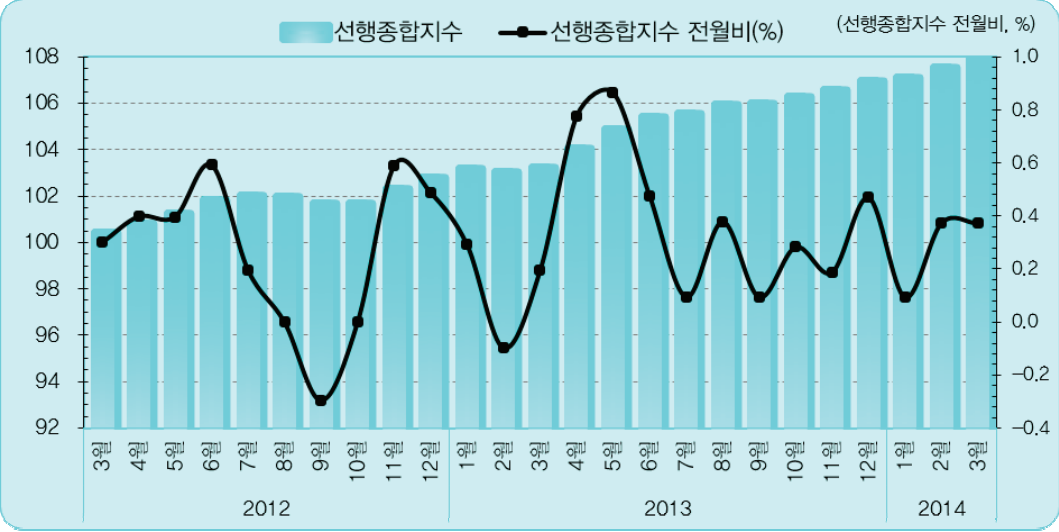
구 분	2013년			2014년		
	10월	11월	12월	1월	2월	3월
선 행 종 합 지 수	106.3	106.5	107.0	107.1	107.5	107.9
선행종합지수 전월비	0.3	0.2	0.5	0.1	0.4	0.4

주:

- (1) 2010=100은 2010년을 기준년도로 하여 작성되었음을 의미하고, 이것은 각종 경제지표의 기준년(2010년)과 일치시킴으로써 자료의 비교 및 활용성을 제고하기 위함임
- (2) 종합지수 산출시 사용하는 데이터의 변경과 추세산출시 PAT법을 적용하는 관계로 종합지수가 변경될 수 있음

- 3월 선행종합지수는 107.9로 전월대비 0.4% 상승

(그림 III-3) 인천광역시 선행종합지수 및 전월비 추이



- 구성지표의 전월대비 변화
  - 증가지표: 신규구직자수, 자동차등록대수비율, 건축허가면적, 수출입물가비율(전국), 금융기관 유동성, 장단기금리차(전국)
  - 감소지표: 재고순환지표
  - 동일지표: 없음

〈표 III-2〉 인천광역시 선행종합지수 순환변동치

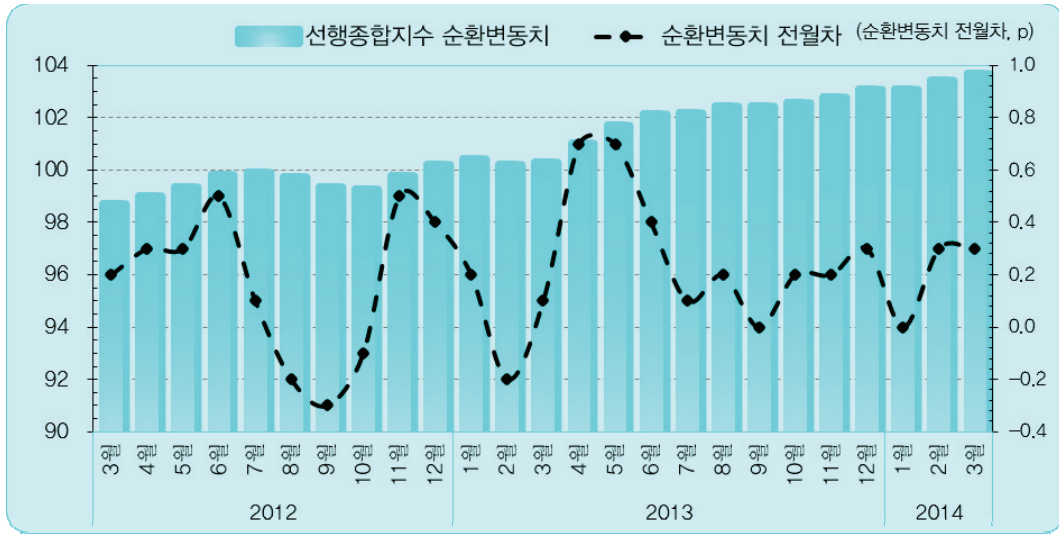
(단위: 2010 = 100, p)

구 분	2013년			2014년		
	10월	11월	12월	1월	2월	3월
순 환 변 동 치	102.6	102.8	103.1	103.1	103.4	103.7
순환변동치 전월차	0.2	0.2	0.3	0.0	0.3	0.3

주:  
(1) trend = 100은 특정년도를 기준으로 한 것이 아니고 큰 추세를 근거로 하는 개념임  
(2) 종합지수 산출시 사용하는 데이터의 변경과 추세산출시 PAT법을 적용하는 관계로 종합지수가 변경될 수 있음

- 3월 선행종합지수 순환변동치는 103.7로 전월대비 0.3p증가

(그림 III-4) 인천광역시 선행종합지수 순환변동치 및 전월차 추이



## (2) 인천광역시 동행종합지수

- 동행종합지수는 공급측면의 광공업생산지수, 취업자 수 등과 수요측면의 소매판매액지수 등과 같이 실제 경기순환과 함께 변동하는 개별지표를 가공·종합하여 만든 지수로 현재 경기상황의 판단에 이용

〈표 III-3〉 인천광역시 동행종합지수

(단위: 2010 = 100, %)

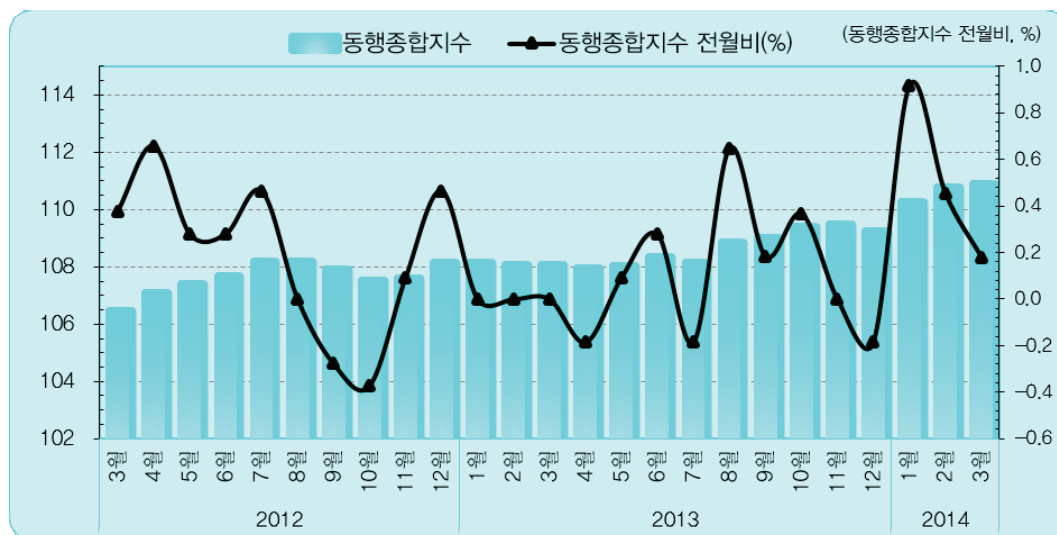
구 분	2013년			2014년		
	10월	11월	12월	1월	2월	3월
선 행 종 합 지 수	109.4	109.4	109.2	110.2	110.7	110.9
선행종합지수 전월비	0.4	0.0	-0.2	0.9	0.5	0.2

주:

- (1) 2010=100은 2010년을 기준년도로 하여 작성되었음을 의미하고, 이것은 각종 경제지표의 기준년(2010년)과 일치시킴으로써 자료의 비교 및 활용성을 제고하기 위함임
- (2) 종합지수 산출시 사용하는 데이터의 변경과 추계산출시 PAT법을 적용하는 관계로 종합지수가 변경될 수 있음

- 3월 동행종합지수는 110.9로 전월대비 0.2% 상승

(그림 III-5) 인천광역시 동행종합지수 및 전월비 추이



• 구성지표의 전월대비 변화

- 증가지표: 취업자 수, 산업생산지수, 컨테이너 처리량, 대형소매점 판매액지수, 아파트매매가격지수, 수출액, 수입액
- 감소지표: 전력사용량
- 동일지표: 없음

〈표 III-4〉 인천광역시 동행종합지수 순환변동치

(단위: 2010 = 100, p)

구 분	2013년			2014년		
	10월	11월	12월	1월	2월	3월
순 환 변 동 치	98.9	98.7	98.2	98.9	99.0	98.9
순환변동치 전월차	0.1	-0.2	-0.5	0.7	0.1	-0.1

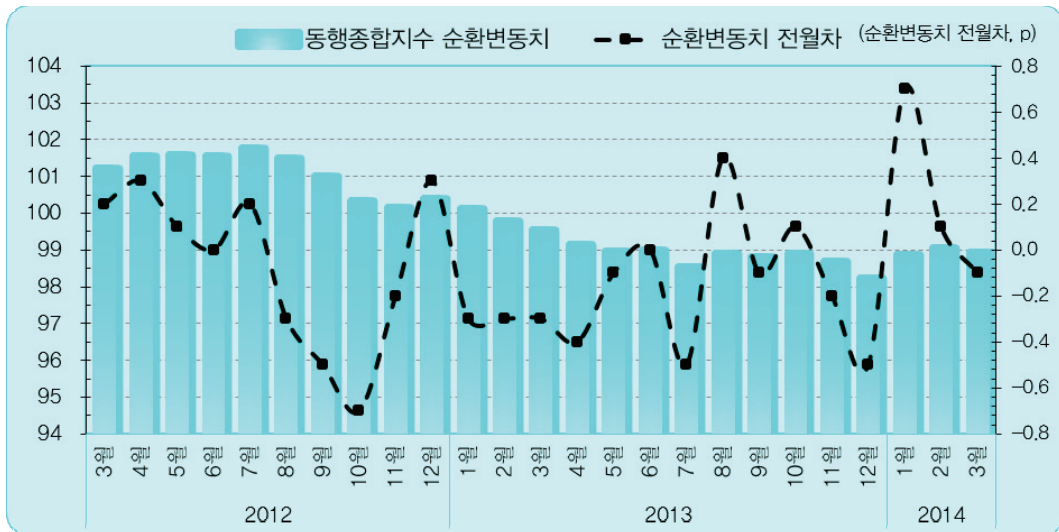
주:

(1) trend = 100은 특정년도를 기준으로 한 것이 아니고 큰 추세를 근거로 하는 개념임

(2) 종합지수 산출시 사용하는 데이터의 변경과 추세산출시 PAT법을 적용하는 관계로 종합지수가 변경될 수 있음

- 3월 동행종합지수 순환변동치는 98.9으로 전월대비 0.1p 감소

(그림 III-6) 인천광역시 동행종합지수 순환변동치 및 전월차 추이



〈표 III-5〉 인천광역시 선행종합지수와 동행종합지수 최근 추이

(단위: 종합지수 적용 2010 = 100, %; 순환변동치 적용 trend = 100, p)

구 분 (년, 월)	선행지수				동행지수			
	종합지수	전월비	순환변동치	순환변동치 전월차	종합지수	전월비	순환변동치	순환변동치 전월차
2011.03	98.4	-0.2	97.8	-0.3	103.3	0.4	101.4	0.1
2011.04	98.1	-0.3	97.4	-0.4	103.4	0.1	101.2	-0.2
2011.05	98.0	-0.1	97.3	-0.1	104.1	0.7	101.6	0.4
2011.06	97.9	-0.1	97.1	-0.2	104.9	0.8	102.2	0.6
2011.07	97.9	0.0	97.0	-0.1	105.0	0.1	102.0	-0.2
2011.08	98.2	0.3	97.2	0.2	105.6	0.6	102.3	0.3
2011.09	98.4	0.2	97.3	0.1	105.6	0.0	102.1	-0.2
2011.10	98.8	0.4	97.7	0.4	106.3	0.7	102.4	0.3
2011.11	99.0	0.2	97.7	0.0	106.1	-0.2	102.0	-0.4
2011.12	99.4	0.4	98.0	0.3	106.1	0.0	101.7	-0.3
2012.01	99.9	0.5	98.4	0.4	105.3	-0.8	100.6	-1.1
2012.02	100.1	0.2	98.6	0.2	106.0	0.7	101.0	0.4
2012.03	100.4	0.3	98.7	0.1	106.4	0.4	101.2	0.2
2012.04	100.8	0.4	99.0	0.3	107.1	0.7	101.5	0.3
2012.05	101.2	0.4	99.4	0.4	107.4	0.3	101.5	0.0
2012.06	101.8	0.6	99.9	0.5	107.7	0.3	101.5	0.0
2012.07	102.0	0.2	100.0	0.1	108.2	0.5	101.7	0.2
2012.08	102.0	0.0	99.8	-0.2	108.2	0.0	101.5	-0.2
2012.09	101.7	-0.3	99.4	-0.4	107.9	-0.3	101.0	-0.5
2012.10	101.7	0.0	99.3	-0.1	107.5	-0.4	100.3	-0.7
2012.11	102.3	0.6	99.9	0.6	107.6	0.1	100.1	-0.2
2012.12	102.8	0.5	100.3	0.4	108.1	0.5	100.4	0.3
2013.01	103.1	0.3	100.5	0.2	108.1	0.0	100.1	-0.3
2013.02	103.0	-0.1	100.3	-0.2	108.1	0.0	99.8	-0.3
2013.03	103.2	0.2	100.4	0.1	108.1	0.0	99.5	-0.3
2013.04	104.0	0.8	101.1	0.7	107.9	-0.2	99.1	-0.4
2013.05	104.9	0.9	101.8	0.7	108.0	0.1	98.9	-0.2
2013.06	105.4	0.5	102.2	0.4	108.3	0.3	98.9	0.0
2013.07	105.5	0.1	102.3	0.1	108.1	-0.2	98.5	-0.4
2013.08	105.9	0.4	102.5	0.2	108.8	0.6	98.9	0.4
2013.09	106.0	0.1	102.5	0.0	109.0	0.2	98.8	-0.1
2013.10	106.3	0.3	102.7	0.2	109.4	0.4	98.8	0.0
2013.11	106.5	0.2	102.9	0.2	109.4	0.0	98.6	-0.2
2013.12	107.0	0.5	103.2	0.3	109.2	-0.2	98.2	-0.4
2014.01	107.1	0.1	103.2	0.0	110.2	0.9	98.8	0.6
2014.02	107.5	0.4	103.5	0.3	110.7	0.5	99.0	0.2
2014.03	107.9	0.4	103.7	0.3	110.9	0.2	98.9	-0.1

주:

- (1) 선행종합지수와 동행종합지수는 2010년을 기준년도로 하여 작성되었음. 이것은 각종 경제지표의 기준년(2010년)과 일치 시킴으로써 자료의 비교 및 활용성을 제고하기 위함임
- (2) 선행종합지수와 동행종합지수의 전월비 단위는 %임
- (3) 선행종합지수와 동행종합지수의 순환변동치는 trend = 100을 기준으로 작성되었음. 이것은 특정년도를 기준으로 한 것이 아니고 큰 추세를 근거로 하는 개념임
- (4) 선행종합지수, 동행종합지수의 순환변동치 전월차 단위는 p임



## 2. 기업 및 소비자 경기동향

### (1) 기업경기실사지수(BSI: Business Survey Index)

기업경기실사지수는 기업들의 체감경기 정도를 나타내는 것으로 경기에 대한 기업가의 판단, 전망 등이 생산, 매출, 투자, 등에 중대한 영향을 미치는 점을 감안하여 설문조사에 의해 수집된 정보를 바탕으로 함. 이것은 0~200의 값을 가지며 100보다 클 때는 긍정적 시각을 가진 기업의 수가 부정적 시각을 가진 기업의 수보다 많음을 의미함

#### ■ 인천광역시 업황 실적

- 4월 제조업 업황실적 지수는 83로 전년동월대비 18.6% 상승, 전월대비 5.1% 상승
- 4월 비제조업 업황실적 지수는 97로 전년동월대비 49.2% 상승, 전월대비 2.1% 상승

〈표 III-6〉 전국과 인천의 업황 실적 추이

(기준지수 = 100)

구	분	2013년		2014년				전월대비 증감률(%)
		11월	12월	1월	2월	3월	4월	
제 조 업	전국	78 (16.4)	76 (11.8)	76 (8.6)	78 (9.9)	81 (8.0)	82 (4)	1.2
	인천	70 (9.4)	66 (-2.9)	69 (3.0)	75 (5.6)	79 (12.9)	83 (18.6)	5.1
비제조업	전국	70 (7.7)	70 (2.9)	69 (1.5)	69 (6.2)	69 (1.5)	71 (4.4)	2.9
	인천	60 (-10.4)	60 (-14.3)	84 (23.5)	86 (36.5)	95 (41.8)	97 (49.2)	2.1

주:

(1) 괄호는 전년동월대비 증감률(%)

(2) 기준지수 = 100은 100을 기준으로 하여 작성되었음을 의미함

자료: 한국은행(ecos.bok.or.kr)

■ 인천광역시 업황 전망

- 5월 제조업 업황 전망지수는 87로 전년동월대비 22.5% 상승, 전월대비 6.1% 상승
- 5월 비제조업 업황 전망지수는 104로 전년동월대비 48.6% 상승, 전월대비 변동 없음

〈표 III-7〉 전국과 인천의 업황 전망 추이

(기준지수 = 100)

구	분	2013년	2014년					전월대비 증감률(%)
		12월	1월	2월	3월	4월	5월	
제 조 업	전국	78 (16.4)	79 (12.9)	81 (12.5)	85 (11.8)	86 (7.5)	86 (6.2)	0.0
	인천	69 (6.2)	62 (-7.5)	71 (6.0)	80 (6.7)	82 (7.9)	87 (22.5)	6.1
비제조업	전국	72 (10.8)	70 (2.9)	71 (1.4)	76 (10.1)	73 (2.8)	74 (2.8)	1.4
	인천	60 (-15.5)	71 (1.4)	91 (35.8)	99 (57.1)	104 (50.7)	104 (48.6)	0.0

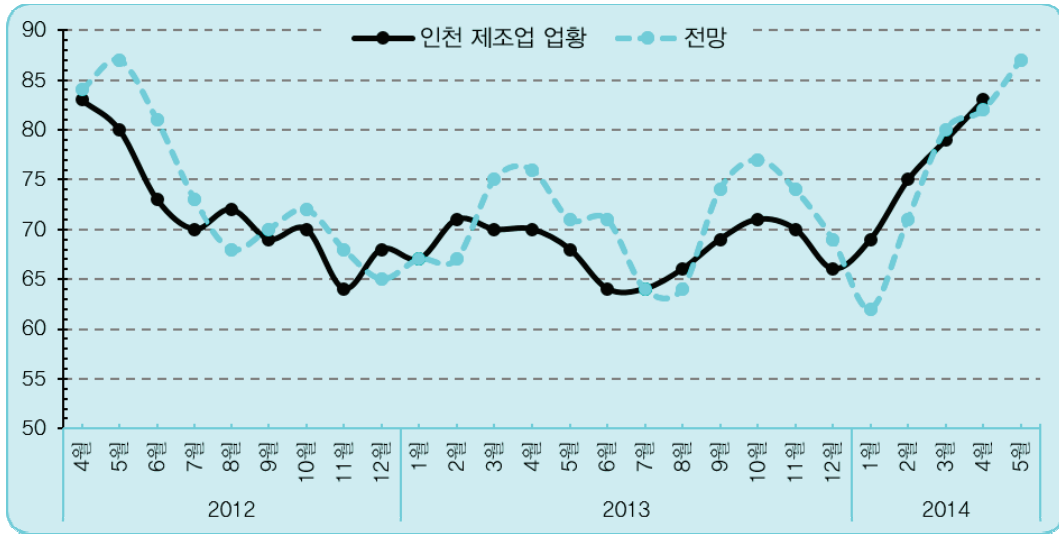
주:

(1) 괄호는 전년동월대비 증감률(%)

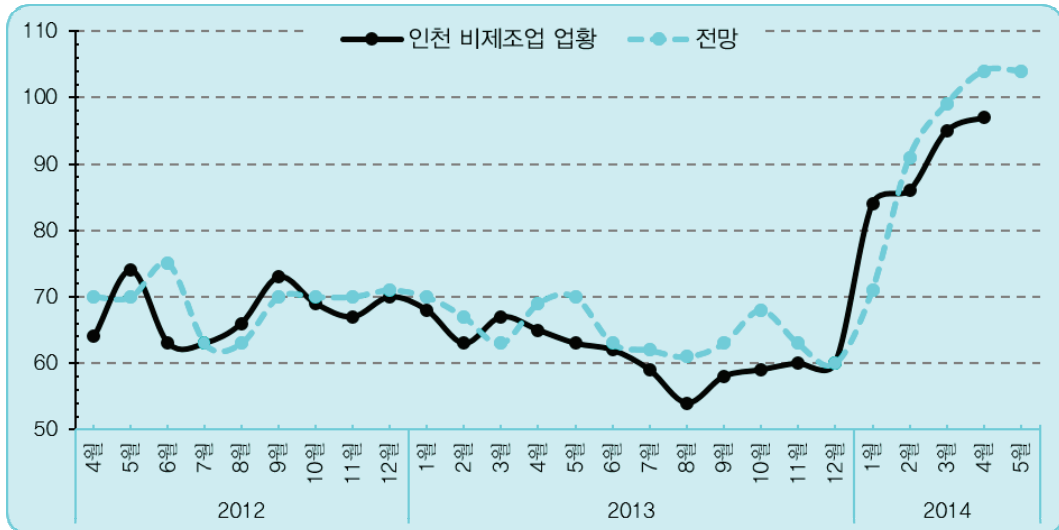
(2) 기준지수 = 100은 100을 기준으로 하여 작성되었음을 의미함

자료: 한국은행(ecos.bok.or.kr)

(그림 Ⅲ-7) 인천지역 제조업 업황 실적 및 전망 추이



(그림 Ⅲ-8) 인천지역 비제조업 업황 실적 및 전망 추이



## (2) 소상공인 기업경기실사지수(BSI)

소상공인 기업실사지수는 소상공인을 대상으로 체감경기 정도를 나타냄. 소상공인은 소기업 중에서도 규모가 특히 작은 기업이라든지 생업적 업종을 영위하는 자영업자들로서도·소매업, 음식업, 숙박업, 서비스업의 경우 상시근로자 5인 미만 사업자를, 광업, 제조업, 건설업 및 운수업의 경우는 상시근로자 10인 미만 사업자를 의미함

### ■ 인천광역시 소상공인 실적(4월 통계 미발표)

- 3월 소상공인 체감경기지수는 108.3으로 전년동월대비 13.5% 상승, 전월대비 25.5% 상승
- 3월 소상공인 매출실적지수는 105.0으로 전년동월대비 10.1% 하락, 전월대비 20.4% 상승
- 3월 소상공인 자금사정지수는 101.7로 전년동월대비 23.0% 상승, 전월대비 16.6% 상승

〈표 III-8〉 전국과 인천의 소상공인 실적

(기준지수 = 100)

구	분	2013년			2014년			전월대비 증감률(%)
		10월	11월	12월	1월	2월	3월	
경 체 기 감	전국	96.1 (4.6)	93.2 (3.9)	99.0 (10.2)	88.6 (35.3)	87.1 (30.4)	102.9 (7.9)	18.1
	인천	103.0 (8.1)	103.0 (14.8)	89.8 (2.5)	75.4 (0.0)	86.3 (6.5)	108.3 (13.5)	25.5
매 실 출 적	전국	97.1 (1.3)	93.8 (0.2)	99.0 (3.1)	89.5 (36.2)	87.4 (28.7)	102.8 (-11.6)	17.6
	인천	103.0 (6.3)	101.0 (7.0)	90.8 (-4.2)	77.9 (-1.0)	87.2 (2.6)	105.0 (-10.1)	20.4
자 사 금 정	전국	92.8 (-2.3)	92.2 (-2.7)	94.7 (-0.9)	89.3 (31.1)	87.7 (23.7)	95.2 (7.6)	8.6
	인천	98.0 (0.1)	93.4 (-2.1)	91.8 (-5.3)	79.5 (-1.0)	87.2 (7.0)	101.7 (23.0)	16.6

주:

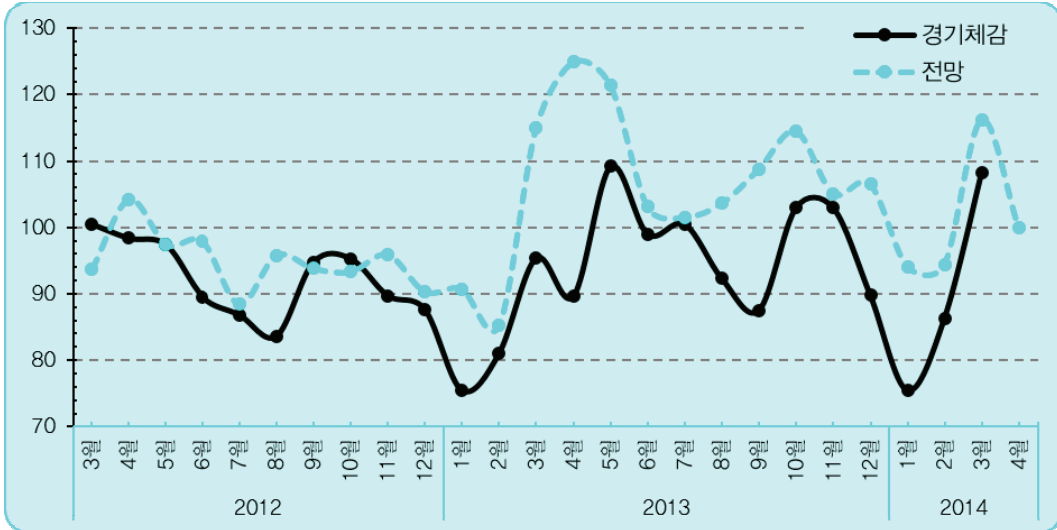
(1) 기준지수 = 100은 100을 기준으로 하여 작성되었음을 의미함

(2) 괄호 안은 전년동월대비 증감률(%)

자료: 중소기업청 소상공인진흥원([www.seda.or.kr](http://www.seda.or.kr))

(그림 Ⅲ-9) 인천지역 소상공인 경기체감 및 전망 추이

(기준지수=100)



#### ■ 인천광역시 소상공인 경기 전망(4월 통계 미발표)

- 4월 소상공인 경기전망지수는 100.0으로 전년동월대비 19.9% 하락, 전월대비 13.9% 하락
- 4월 소상공인 매출전망지수는 101.7로 전년동월대비 12.9% 하락, 전월대비 12.5% 하락
- 4월 소상공인 자금전망지수는 93.3으로 전년동월대비 2.7% 하락, 전월대비 10.5% 하락

〈표 III-9〉 전국과 인천의 소상공인 경기전망 추이

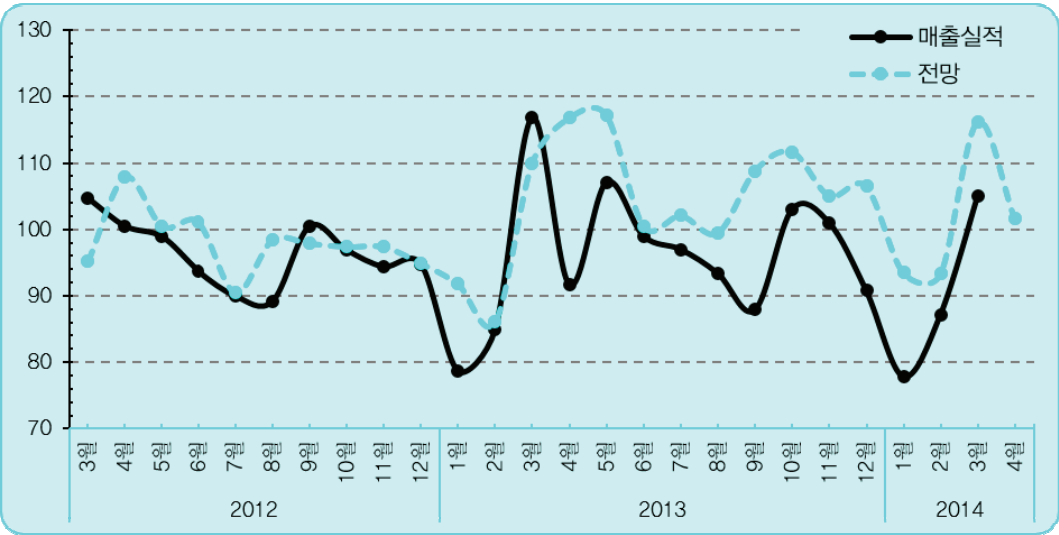
(기준지수 = 100)

구	분	2013년		2014년				전 월 대비 증감률(%)
		11월	12월	1월	2월	3월	4월	
경 전 기	전국	100.4 (1.3)	101.0 (6.3)	96.5 (3.0)	92.6 (10.8)	114.5 (10.4)	101.5 (-1.6)	-11.4
	인천	105.1 (9.6)	106.5 (17.9)	94.1 (3.7)	94.4 (10.8)	116.2 (1.0)	100.0 (-19.9)	-13.9
매 전 출	전국	100.3 (-1.5)	100.6 (2.1)	95.8 (-0.9)	92.2 (11.5)	114.9 (12.3)	101.7 (-1.1)	-11.5
	인천	105.1 (7.9)	106.5 (12.2)	93.5 (1.9)	93.3 (8.4)	116.2 (5.6)	101.7 (-12.9)	-12.5
자 사 금	전국	97.5 (-1.4)	97.7 (1.2)	95.2 (-0.9)	92.7 (14.6)	103.8 (10.1)	98.2 (2.9)	-5.4
	인천	102.6 (1.6)	101.5 (2.5)	95.7 (-2.2)	92.3 (9.4)	104.3 (7.5)	93.3 (-2.7)	-10.5

주:  
(1) 기준지수 = 100은 100을 기준으로 하여 작성되었음을 의미함  
(2) 괄호 안은 전년동월대비 증감률(%)  
자료: 중소기업청 소상공인진흥원([www.secta.or.kr](http://www.secta.or.kr))

(그림 III-10) 인천지역 소상공인 매출실적 및 전망 추이

(기준지수 = 100)



### (3) 전통시장 경기 동향

#### ■ 인천광역시 전통시장 실적(4월 통계 미발표)

- 3월 전통시장의 업황실적지수는 95.5로 전년동월대비 68.4% 증가, 전월대비 58.1% 증가
- 3월 전통시장의 매출실적지수는 93.3으로 전년동월대비 80.1% 증가, 전월대비 47.6% 증가
- 3월 전통시장의 자금사정지수는 96.3으로 전년동월대비 81.0% 증가, 전월대비 32.3% 증가

〈표 III-10〉 전국과 인천의 전통시장 실적

(기준지수 = 100)

구분		2013년			2014년			전월대비 증감률(%)
		10월	11월	12월	1월	2월	3월	
업황	전국	58.1 (7.0)	67.3 (10.3)	53.1 (1.7)	57.3 (35.8)	63.3 (26.1)	86.7 (57.6)	37.0
	인천	64.2 (26.4)	73.5 (20.9)	48.9 (-13.6)	64.3 (64.9)	60.4 (29.6)	95.5 (68.4)	58.1
매출	전국	58.0 (6.6)	71.9 (8.3)	55.8 (2.0)	74.9 (80.9)	66.8 (32.0)	87.2 (63.3)	30.5
	인천	62.9 (24.8)	81.0 (26.4)	46.5 (-24.0)	73.7 (70.6)	63.2 (24.4)	93.3 (80.1)	47.6
자금사정	전국	60.5 (10.2)	68.6 (8.5)	58.5 (9.8)	77.4 (58.6)	75.5 (39.3)	88.1 (58.7)	16.7
	인천	70.5 (51.9)	78.1 (30.4)	58.9 (4.4)	78.4 (61.3)	72.8 (32.8)	96.3 (81.0)	32.3

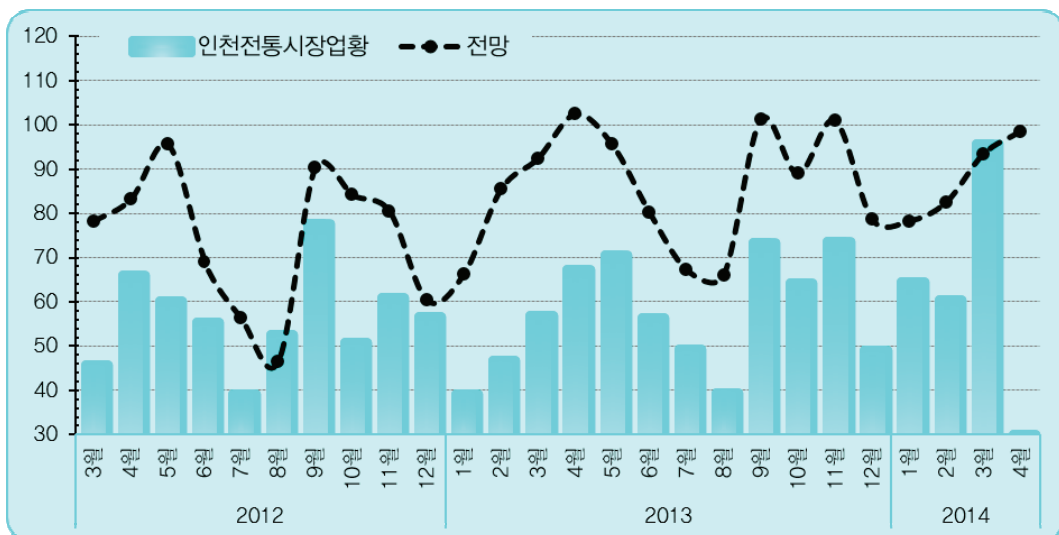
주:

(1) 괄호는 전년동월대비 증감률(%)

(2) 기준지수 = 100은 100을 기준으로 하여 작성되었음을 의미함

자료: 소상공인시장진흥공단 ([www.kmdc.or.kr](http://www.kmdc.or.kr))

(그림 III-11) 인천지역 전통시장 업황 실적 및 전망 추이



■ 인천광역시 전통시장 전망(4월 통계 미발표)

- 4월 전통시장의 업황전망 지수는 98.5로 전년동월대비 3.8% 하락, 전월대비 5.5% 증가
- 4월 전통시장의 매출전망 지수는 97.8로 전년동월대비 13.5% 하락, 전월대비 5.6% 증가
- 4월 전통시장의 자금사정 전망 지수는 96.3으로 전년동월대비 8.2% 증가, 전월대비 4.9% 증가

〈표 III-11〉 전국과 인천의 전통시장 경기 전망

(기준지수 = 100)

구	분	2013년		2014년				전 월 대비 증감률(%)
		11월	12월	1월	2월	3월	4월	
업 황	전국	96.9 (15.1)	82.4 (14.3)	74.6 (5.5)	76.0 (-8.0)	92.0 (-5.4)	92.6 (-7.7)	0.7
	인천	101.0 (25.6)	78.6 (30.3)	78.2 (18.1)	82.5 (-3.4)	93.4 (1.1)	98.5 (-3.8)	5.5
매 출	전국	105.1 (11.6)	86.2 (8.4)	76.9 (7.0)	75.0 (-14.3)	93.5 (-9.2)	93.0 (-12.1)	-0.5
	인천	102.6 (13.6)	77.6 (18.3)	81.9 (10.5)	81.4 (-16.2)	92.6 (-9.3)	97.8 (-13.5)	5.6
자 금 정	전국	92.2 (14.5)	82.1 (12.8)	71.6 (1.7)	77.1 (-0.6)	92.4 (5.5)	91.9 (3.8)	-0.5
	인천	101.2 (23.9)	80.9 (23.3)	75.0 (3.0)	83.1 (-4.6)	91.8 (2.6)	96.3 (8.2)	4.9

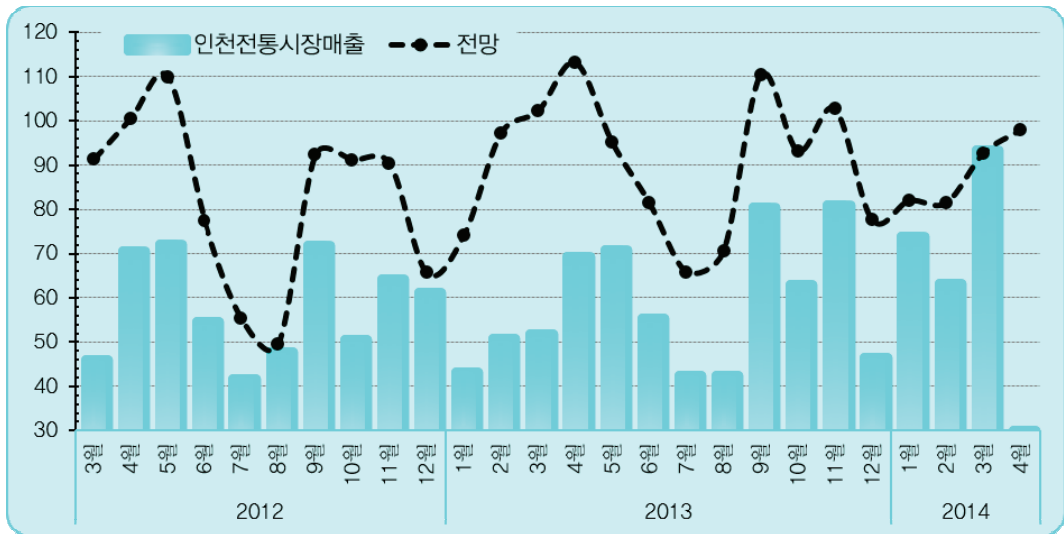
주:

(1) 괄호는 전년동월대비 증감률(%)

(2) 기준지수 = 100은 100을 기준으로 하여 작성되었음을 의미함

자료: 소상공인시장진흥공단 ([www.kmdc.or.kr](http://www.kmdc.or.kr))

(그림 III-12) 인천지역 전통시장 매출 실적 및 전망 추이





## (4) 소비자 동향지수(CSI: Consumer Survey Index)

경제 주체의 하나인 소비자가 느끼는 경기 및 소비 상황에 대한 인식을 수치화한 것으로 소비·물가·고용 등에 대해 현재 상황과 전망 등을 담고 있어 국민경제 전반의 수준을 판단하고 예측하는데 유용한 정보가 됨

## ■ 인천광역시 경제 인식 조사

- 4월 소비자심리 지수는 110으로 전월대비 0.9% 상승
- 4월 현재생활형편 지수는 95으로 전월대비 2.2% 상승
- 4월 현재경기판단 지수는 89로 전월대비 1.1% 상승

〈표 III-12〉 경제 인식 조사

(기준지수=100)

구	분	2013년		2014년			
		11월	12월	1월	2월	3월	4월
소 비 자 심 리 지 수	전국	107 (0.9)	107 (0.0)	109 (1.9)	108 (-0.9)	108 (0.0)	108 (0.0)
	인천	109 (0.9)	108 (-0.9)	110 (1.9)	109 (-0.9)	109 (0.0)	110 (0.9)
현 재 생 활 형 편	전국	92 (1.1)	92 (0.0)	93 (1.1)	93 (0.0)	91 (-2.2)	93 (2.2)
	인천	93 (1.1)	92 (-1.1)	94 (2.2)	93 (-1.1)	93 (0.0)	95 (2.2)
현 재 경 기 판 단	전국	87 (3.6)	84 (-3.4)	84 (0.0)	85 (1.2)	88 (3.5)	91 (3.4)
	인천	87 (7.4)	81 (-6.9)	83 (2.5)	88 (6.0)	88 (0.0)	89 (1.1)

주:

(1) 괄호는 전월대비 증감률(%)

(2) 기준지수 = 100은 100을 기준으로 하여 작성되었음을 의미함

자료: 한국은행(ecos.bok.or.kr)

- 4월 소비지출전망은 110로 전월대비 1.9% 증가
- 4월 생활형편전망은 101로 전월대비 1.0% 감소
- 4월 향후경기전망은 100로 전월대비 1.0% 감소

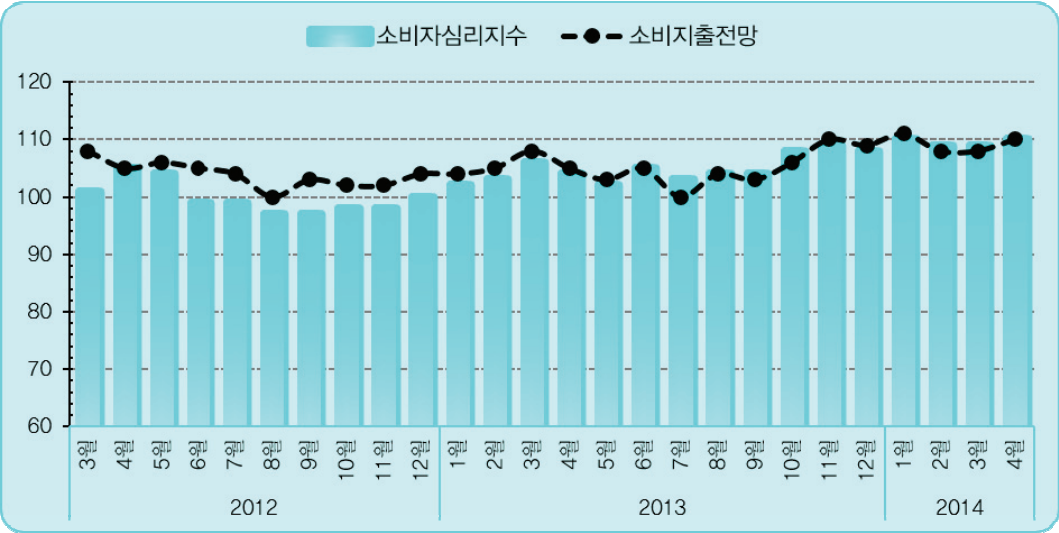
〈표 III-13〉 경제 전망 조사

(기준지수=100)

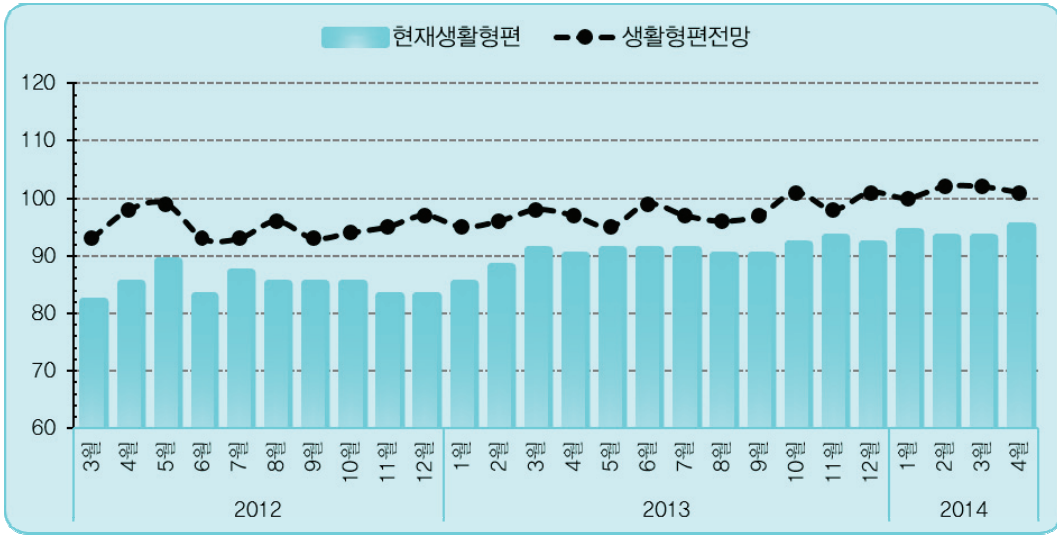
구		분	2013년		2014년			
			11월	12월	1월	2월	3월	4월
소 지 전	비 출 망	전국	110 (0.9)	109 (-0.9)	112 (2.8)	110 (-1.8)	111 (0.9)	110 (-0.9)
		인천	110 (3.8)	109 (-0.9)	111 (1.8)	108 (-2.7)	108 (0.0)	110 (1.9)
생 형 전	활 편 망	전국	100 (1.0)	99 (-1.0)	101 (2.0)	101 (0.0)	101 (0.0)	101 (0.0)
		인천	98 (-3.0)	101 (3.1)	100 (-1.0)	102 (2.0)	102 (0.0)	101 (-1.0)
향 경 전	후 기 망	전국	98 (3.2)	96 (-2.0)	99 (3.1)	99 (0.0)	102 (3.0)	101 (-1.0)
		인천	96 (2.1)	97 (1.0)	97 (0.0)	101 (4.1)	101 (0.0)	100 (-1.0)

주:  
(1) 괄호는 전년동월대비 증감률(%)  
(2) 기준지수 = 100은 100을 기준으로 하여 작성되었음을 의미함  
자료: 한국은행(ecos.bok.or.kr)

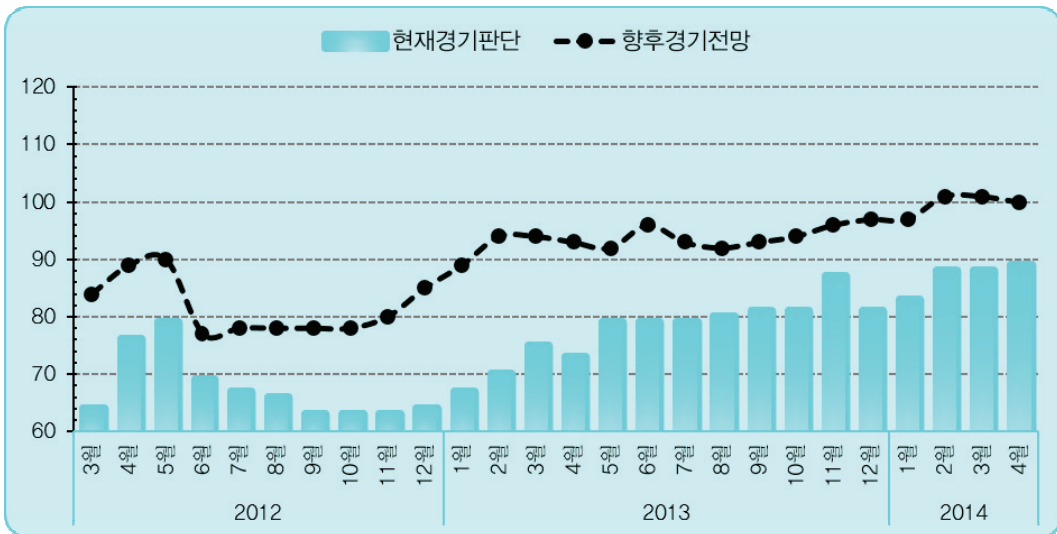
(그림 III-13) 인천지역 소비자심리지수 및 소비자지출전망



(그림 Ⅲ-14) 인천지역 현재생활형편지수 및 생활형편전망



(그림 Ⅲ-15) 인천지역 현재경기판단지수 및 향후경기전망



3. 생산

(1) 총 산업

가. 인천광역시 산업생산지수

■ 산업 총 지수(출판업 제외)

- 3월 총 산업 생산지수는 110.7로 전년동월대비 4.6% 상승, 전월대비 10.8% 상승

〈표 III-14〉 전국과 인천의 총 산업 생산지수 추이

(2010 = 100, %)

구 분	2013년			2014년			전 월 대 비 증감률(%)
	10월	11월	12월	1월	2월	3월	
전 국	112.7 (3.6)	111.8 (-0.7)	113.0 (2.4)	106.1 (-4.3)	100.9 (4.1)	112.2 (2.7)	11.2
인 천	109.6 (6.2)	105.6 (-3.6)	110.7 (2.4)	105.5 (1.1)	99.9 (8.0)	110.7 (4.6)	10.8

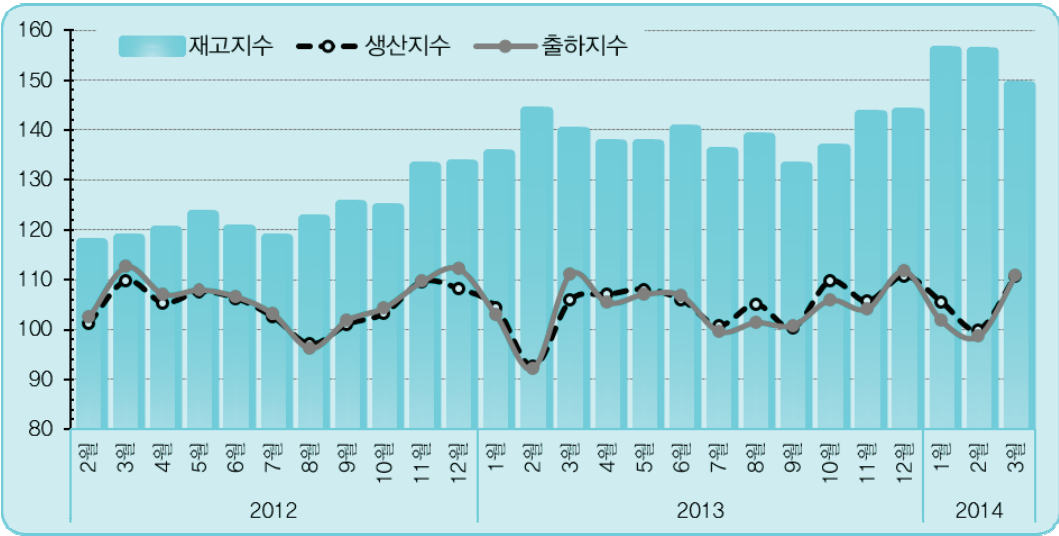
주:

(1) 괄호는 전년동월대비 증감률(%)

(2) 2010 = 100은 2010년을 기준년도로 하여 작성되었음을 의미하고, 이것은 각종 경제지표의 기준년(2010년)과 일치시킴으로써 자료의 비교 및 활용성을 제고하기 위함임.

자료: 국가통계포털([kosis.kr](http://kosis.kr))

(그림 III-16) 인천지역 총 산업 생산지수 추이



## (2) 제조업

## ■ 인천광역시 제조업 생산지수

- 3월 제조업 생산지수는 111.2로 전년동월대비 3.9% 증가, 전월대비 11.8% 증가

〈표 III-15〉 전국과 인천의 제조업 생산지수 추이

(2010 = 100, %)

구	분	2013년			2014년			전 월 대 비 증감률 (%)
		10월	11월	12월	1월	2월	3월	
전	국	113.3 (3.6)	112.0 (-0.7)	112.6 (2.6)	105.2 (-4.5)	100.4 (4.4)	112.2 (2.8)	11.8
인	천	111.9 (7.5)	106.6 (-1.7)	110.3 (3.9)	104.6 (0.2)	99.5 (8.0)	111.2 (3.9)	11.8
	중 공 업	113.9 (7.3)	109.2 (-2.3)	113.4 (3.9)	106.6 (0.8)	101.6 (8.5)	113.7 (3.5)	11.9
	경 공 업	104.8 (8.8)	97.1 (0.9)	99.3 (4.1)	97.7 (-1.6)	92.0 (6.2)	102.2 (5.9)	11.1

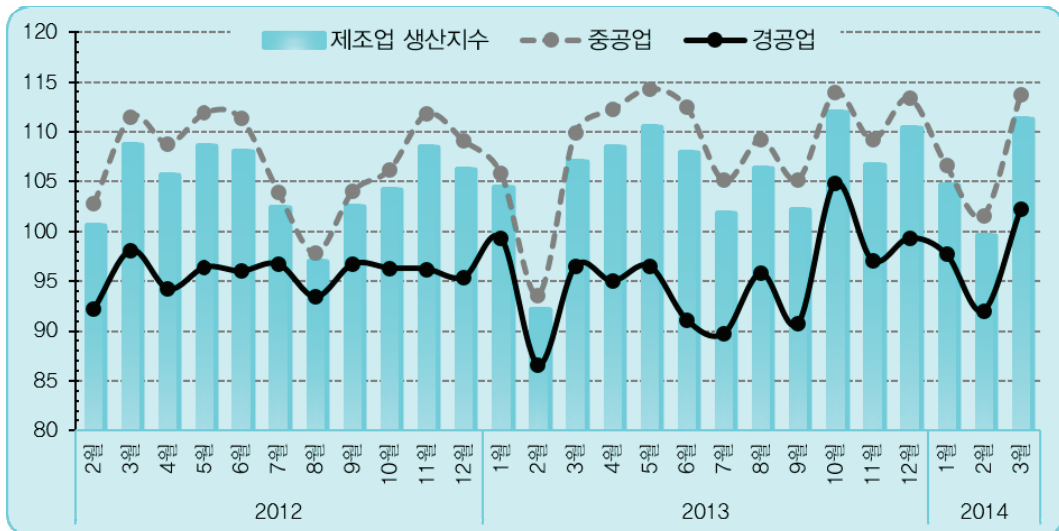
주:

(1) 괄호는 전년동월대비 증감률(%)

(2) 2010 = 100은 2010년을 기준년도로 하여 작성되었음을 의미하고, 이것은 각종 경제지표의 기준년(2010년)과 일치시킴으로써 자료의 비교 및 활용성을 제고하기 위함임.

자료: 국가통계포털 (kosis.kr)

(그림 III-17) 인천지역 제조업 생산지수 추이



## 인천광역시 제조업 출하지수

- 3월 제조업 출하지수는 111.3으로 전년동월대비 1.7% 하락, 전월대비 14.2% 증가

〈표 III-16〉 전국과 인천의 제조업 출하지수 추이

(2010 = 100, %)

구	분	2013년			2014년			전 월 대 비 증감률(%)
		10월	11월	12월	1월	2월	3월	
전	국	112.7 (3.5)	111.3 (0.4)	111.1 (2.0)	103.1 (-4.8)	99.9 (3.3)	111.9 (2.2)	12.0
인	천	108.5 (2.7)	104.9 (-2.2)	111.0 (1.9)	99.6 (-2.4)	97.5 (7.3)	111.3 (-1.7)	14.2
	중 공 업	110.2 (2.2)	106.9 (-3.1)	114.6 (1.7)	100.5 (-3.0)	98.7 (6.9)	114.0 (-3.1)	15.5
	경 공 업	101.6 (5.6)	96.3 (1.7)	95.5 (2.7)	95.8 (0.5)	92.2 (8.9)	99.6 (5.5)	8.0

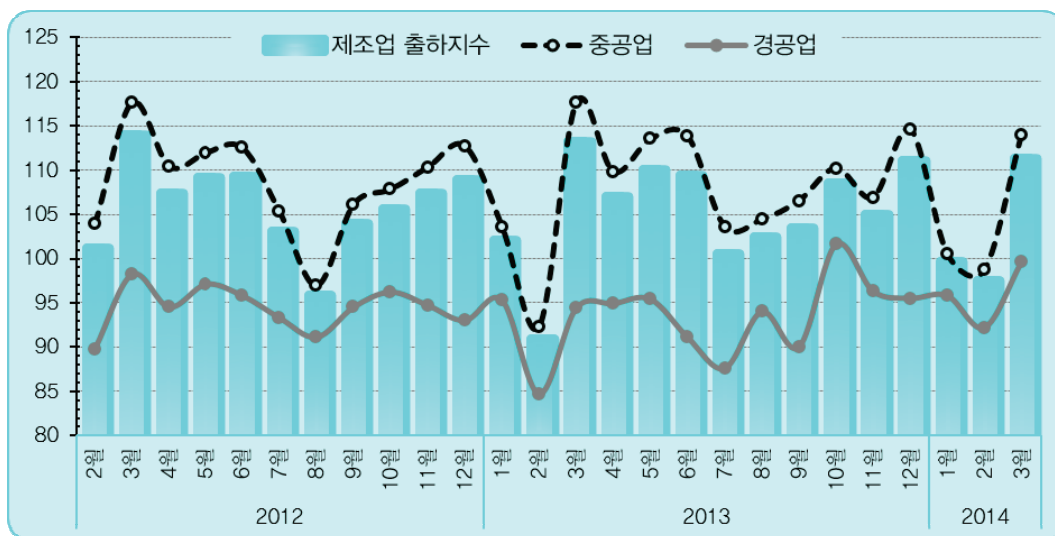
주:

(1) 괄호는 전년동월대비 증감률(%)

(2) 2010 = 100은 2010년을 기준년도로 하여 작성되었음을 의미하고, 이것은 각종 경제지표의 기준년(2010년)과 일치시킴으로써 자료의 비교 및 활용성을 제고하기 위함임

자료: 국가통계포털 ([kosis.kr](http://kosis.kr))

(그림 III-18) 인천지역 제조업 출하지수 추이



## ■ 인천광역시 제조업 재고지수

- 3월 제조업 재고지수는 148.8로 전년동월대비 6.6% 증가, 전월대비 4.4% 감소

〈표 III-17〉 전국과 인천의 제조업 재고지수 추이

(2010 = 100, %)

구	분	2013년			2014년			전 월 대 비 증감률(%)
		10월	11월	12월	1월	2월	3월	
전	국	126.8 (9.3)	129.1 (6.5)	131.3 (5.0)	133.1 (3.8)	131.1 (5.3)	132.3 (7.6)	0.9
인	천	136.2 (9.5)	143.1 (7.9)	143.6 (7.8)	155.8 (15.3)	155.7 (8.4)	148.8 (6.6)	-4.4
	중 공 업	143.2 (8.6)	129.1 (-9.7)	131.3 (-6.7)	133.1 (-5.9)	131.1 (-13.5)	132.3 (-9.4)	0.9
	경 공 업	107.9 (14.7)	106.7 (16.7)	110.2 (7.2)	112.4 (2.4)	113.0 (0.9)	113.6 (-0.1)	0.5

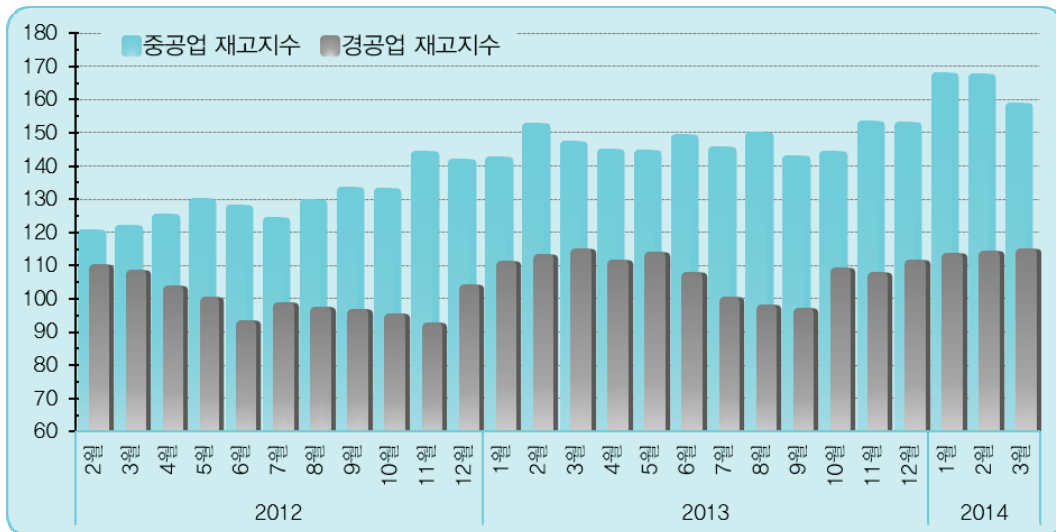
주:

(1) 괄호는 전년동월대비 증감률(%)

(2) 2010 = 100은 2010년을 기준년도로 하여 작성되었음을 의미하고, 이것은 각종 경제지표의 기준년(2010년)과 일치시킴으로써 자료의 비교 및 활용성을 제고하기 위함임.

자료: 국가통계포털 ([kosis.kr](http://kosis.kr))

(그림 III-19) 인천지역 제조업 재고지수 추이



## ■ 인천광역시 제조업 재고율

- 3월 제조업 재고율은 133.7로 전국보다 높은 수준이며, 전년동월대비 8.4% 증가, 전월대비 16.3% 감소
  - － 중공업부문 재고율은 138.2로 전년동월대비 11.4% 증가, 전월대비 18.0% 감소
  - － 경공업부문 재고율은 114.1로 전년동월대비 5.3% 감소, 전월대비 6.9% 감소

〈표 III-18〉 전국과 인천의 제조업 재고율 추이

(단위: %)

구	분	2013년			2014년			전 월 대 비 증감률(%)
		10월	11월	12월	1월	2월	3월	
전	국	112.5 (5.6)	116.0 (6.1)	118.2 (2.9)	129.1 (9.1)	131.2 (1.9)	118.2 (5.3)	-9.9
인	천	125.5 (6.6)	136.4 (10.4)	129.4 (5.8)	156.4 (18.1)	159.7 (1.0)	133.7 (8.4)	-16.3
	중 공 업	129.9 (6.2)	142.4 (9.9)	132.5 (6.2)	165.8 (21.5)	168.5 (2.6)	138.2 (11.4)	-18.0
	경 공 업	106.2 (8.6)	110.8 (14.8)	115.4 (4.4)	117.3 (1.8)	122.6 (-7.3)	114.1 (-5.3)	-6.9

주: 인천의 재고율(재고원지수/출하원지수)×100, 괄호는 전년동월대비 증감률(%)



## (3) 산업단지

## ■ 산업단지 현황

- 인천지역 국가산업단지는 남동산업단지를 비롯한 3개의 산업단지가 운영되고 있음
  - 부평, 주안, 남동 3개 산업단지의 총 조성면적은 1,136만 1천㎡임
  - 국가산업단지 입주계약업체는 2013년 4/4분기 현재 8,507개로 8,305개 업체가 가동 중이며, 총 고용규모는 116,815명임
- 인천지역 일반산업단지는 강화지방산업단지, 강화하점지방산업단지, 인천기계지방산업단지, 인천지방산업단지, 검단일반산업단지, 인천서부지방산업단지, 청라1지구산업단지 7개가 운영되고 있으며, 강화지방산업단지가 2013년 4/4분기 현재 조성계획 중임
  - 강화지방산업단지를 포함한 8개 산업단지의 총 조성면적은 7,782천㎡임
  - 일반산업단지 입주계약업체는 2013년 4/4분기 현재 1,268개로 1,053업체가 가동 중이며, 총 고용규모는 20,886명임

〈표 III-19〉 인천지역 산업단지 현황

(단위: 천㎡, 개, %, 명)

구 분	단지명	조성상태	지정면적	입주계약	가동업체	고용현황
국 가 산 업 단 지	소 계	—	11,361	8,507	8,305	116,815
	남 동 산 업 단 지	완료	9,574	7,173	6,997	89,977
	한 국 수 출 산 업 단 지	완료	1,787	1,334	1,308	26,838
	부 평 산 업 단 지	완료	610	826	826	14,007
	주 안 산 업 단 지	완료	1,177	508	482	12,831
일 반 산 업 단 지	소 계	—	7,782	1,268	1,053	20,886
	강 화 지 방 산 업 단 지	조성 중	452	0	0	0
	강 화 하 점 지 방 산 업 단 지	완료	59	15	10	118
	인 천 기 계 지 방 산 업 단 지	완료	350	167	161	2,774
	인 천 지 방 산 업 단 지	완료	1,136	402	400	6,391
	검 단 일 반 산 업 단 지	완료	2,251	337	150	2,697
	인 천 서 부 지 방 산 업 단 지	완료	938	291	285	5,182
	청 라 1 지 구 산 업 단 지	완료	194	17	14	907
	송 도 지 식 정 보 산 업 단 지	완료	2,402	39	33	2,817
	합계		0	19,143	9,775	9,358

주: 2013년 4/4분기 실적

자료: 산업단지공단([www.e-cluster.net](http://www.e-cluster.net))

## ■ 국가산업단지 생산실적

- 2월 인천지역 국가산업단지 총 생산실적은 2조 4,746억원으로 전년동월대비 10.2% 증가, 전월대비 3.1% 감소
  - 부평산업단지: 전년동월대비 1.1% 증가, 전월대비 1.4% 감소한 2천 397억원
  - 주안산업단지: 전년동월대비 20.9% 증가, 전월대비 2.3% 감소한 2천 902억원
  - 남동산업단지: 전년동월대비 10.0% 증가, 전월대비 3.5% 감소한 1조 9,447억원

〈표 III-20〉 국가산업단지 생산실적

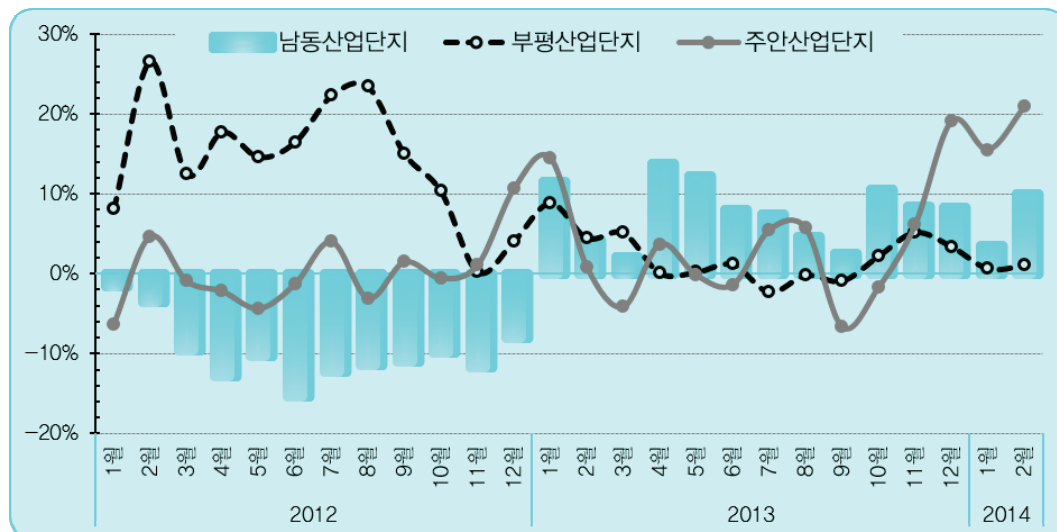
(단위: 억원, %)

구 분	2013년				2014년		전 월 대 비 증감률(%)
	9월	10월	11월	12월	1월	2월	
합 계	23,868 (1.1)	25,874 (8.4)	25,760 (7.9)	26,938 (8.9)	25,548 (4.5)	24,746 (10.2)	-3.1
부 평 산 업 단 지	2,359 (-0.9)	2,419 (2.2)	2,388 (5.2)	2,456 (3.4)	2,432 (0.7)	2,397 (1.1)	-1.4
주 안 산 업 단 지	2,444 (-6.7)	2,537 (-1.7)	2,726 (6.2)	3,122 (19.1)	2,971 (15.5)	2,902 (20.9)	-2.3
남 동 산 업 단 지	19,065 (2.5)	20,918 (10.6)	20,646 (8.5)	21,360 (8.2)	20,145 (3.5)	19,447 (10.0)	-3.5

주: 괄호는 전년동월대비 변동률(%)

자료: 산업단지공단([www.e-cluster.net](http://www.e-cluster.net))

(그림 III-20) 인천지역 국가산업단지 생산실적 변화율 추이



## ■ 국가산업단지 수출실적

- 2월 인천지역 국가산업단지 총 수출실적은 3억 7천 7백만달러로 전년동월대비 11.2% 증가, 전월대비 0.3% 증가
  - 부평산업단지: 전년동월대비 15.4% 감소, 전월대비 15.4% 감소한 2천 2백만달러
  - 주안산업단지: 전년동월대비 7.9% 감소, 전월대비 3.6% 증가한 5천 8백만달러
  - 남동산업단지: 전년동월대비 18.8% 증가, 전월대비 1.0% 증가한 2억 9천 7백만달러

〈표 III-21〉 국가산업단지 수출실적

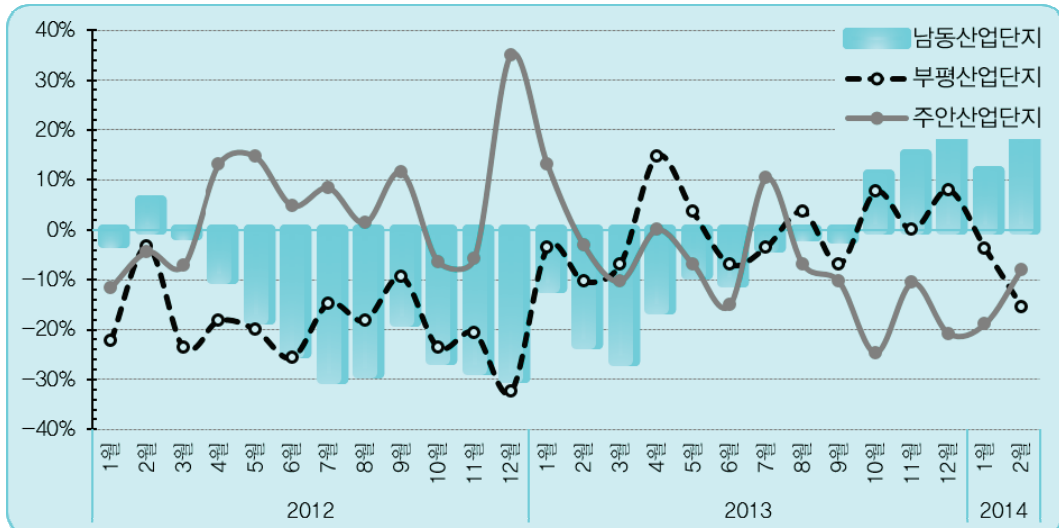
(단위: 백만 \$, %)

구 분	2013년				2014년		전 월 대 비 증감률(%)
	9월	10월	11월	12월	1월	2월	
합 계	380 (-3.8)	392 (4.0)	406 (9.4)	415 (10.7)	376 (4.7)	377 (11.2)	0.3
부 평 산 업 단 지	27 (-6.9)	28 (7.7)	27 (0.0)	27 (8.0)	26 (-3.7)	22 (-15.4)	-15.4
주 안 산 업 단 지	69 (-10.4)	55 (-24.7)	59 (-10.6)	61 (-20.8)	56 (-18.8)	58 (-7.9)	3.6
남 동 산 업 단 지	284 (-1.7)	309 (11.2)	320 (15.1)	327 (19.8)	294 (11.8)	297 (18.8)	1.0

주: 괄호는 전년동월대비 증감률(%)

자료: 산업단지공단([www.e-cluster.net](http://www.e-cluster.net))

(그림 III-21) 인천지역 국가산업단지 수출실적 변화율 추이



## ■ 국가산업단지 고용현황

- 2월 인천지역 국가산업단지 총 고용실적은 115,090명으로 전년동월대비 2.7% 증가, 전월대비 0.4% 증가
  - 부평산업단지: 전년동월대비 4.9% 감소, 전월대비 1.5% 증가한 12,802명
  - 주안산업단지: 전년동월대비 2.7% 증가, 전월대비 0.7% 감소한 12,621명
  - 남동산업단지: 전년동월대비 3.9% 증가, 전월대비 0.4% 증가한 89,667명

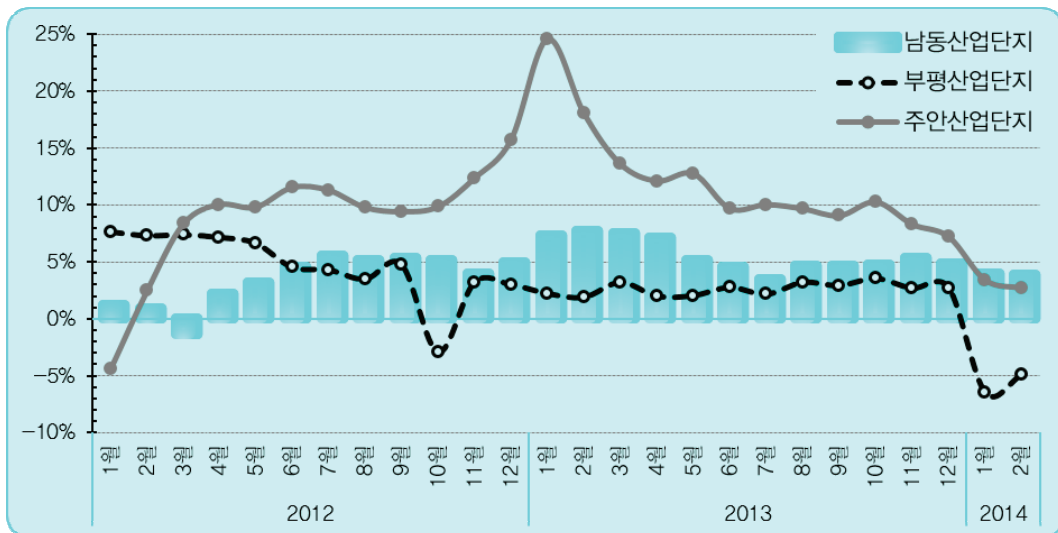
〈표 III-22〉 국가산업단지 고용현황

(명, %)

구 분	2013년				2014년		전 월 대 비 증감률(%)
	9월	10월	11월	12월	1월	2월	
합 계	115,049 (4.9)	115,781 (5.2)	116,086 (5.4)	116,418 (4.8)	114,613 (2.7)	115,090 (2.7)	0.4
부 평 산 업 단 지	13,891 (2.9)	13,971 (3.6)	13,971 (2.7)	13,940 (2.7)	12,611 (-6.5)	12,802 (-4.9)	1.5
주 안 산 업 단 지	12,427 (9.1)	12,625 (10.3)	12,562 (8.3)	12,831 (7.2)	12,707 (3.4)	12,621 (2.7)	-0.7
남 동 산 업 단 지	88,731 (4.6)	89,185 (4.8)	89,553 (5.4)	89,647 (4.8)	89,295 (4.0)	89,667 (3.9)	0.4

주: 괄호는 전년동월대비 증감률(%)  
 자료: 산업단지공단([www.e-cluster.net](http://www.e-cluster.net))

(그림 III-22) 인천지역 국가산업단지 고용변화를 추이



## ■ 국가산업단지 가동률현황

- 2월 인천지역 3곳의 국가산업단지의 산술평균한 가동률은 79.1%
  - 부평산업단지: 전년동월대비 3.1%p 감소, 전월대비 0.9%p 감소한 79.5%
  - 주안산업단지: 전년동월대비 0.9%p 감소, 전월대비 2.3%p 감소한 79.5%
  - 남동산업단지: 전년동월대비 1.1%p 증가, 전월대비 1.3%p 감소한 78.3%

〈표 III-23〉 국가산업단지 가동률현황

(% , %p)

구 분	2013년				2014년		전 월 대 비 증감(%p)
	9월	10월	11월	12월	1월	2월	
평 균 <sup>(2)</sup>	78.6	79.8	80.3	80.8	80.6	79.1	-1.5
부 평 산 업 단 지	80.0 (-1.0)	81.3 (-0.3)	80.9 (2.7)	81.5 (0.8)	80.4 (-2.4)	79.5 (-3.1)	-0.9
주 안 산 업 단 지	77.8 (-4.6)	79.2 (-3.3)	81.7 (1.1)	82.2 (0.0)	81.8 (0.0)	79.5 (-0.9)	-2.3
남 동 산 업 단 지	77.9 (-0.3)	78.9 (0.8)	78.4 (0.2)	78.8 (0.5)	79.6 (1.4)	78.3 (1.1)	-1.3

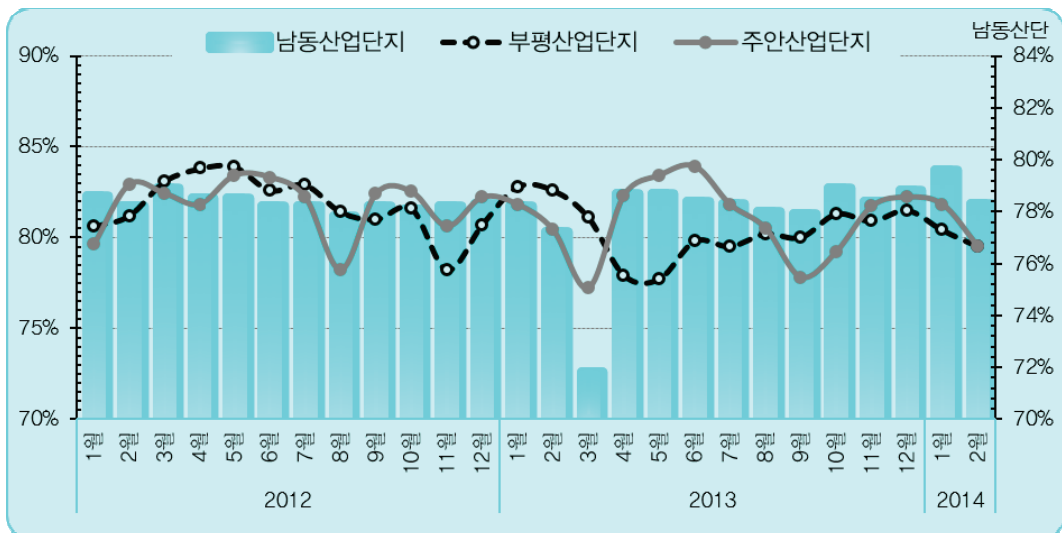
주:

(1) 괄호는 전년동월대비 증감차(%p)

(2) 세 산업단지의 산술평균임

자료: 산업단지공단([www.e-cluster.net](http://www.e-cluster.net))

(그림 III-23) 인천지역 국가산업단지 가동률 추이



(4) 건설업

■ 인천광역시 건설수주액

- 3월 건설수주액은 3,280억원으로 전년동월대비 10.1% 증가, 전월대비 102.0% 증가

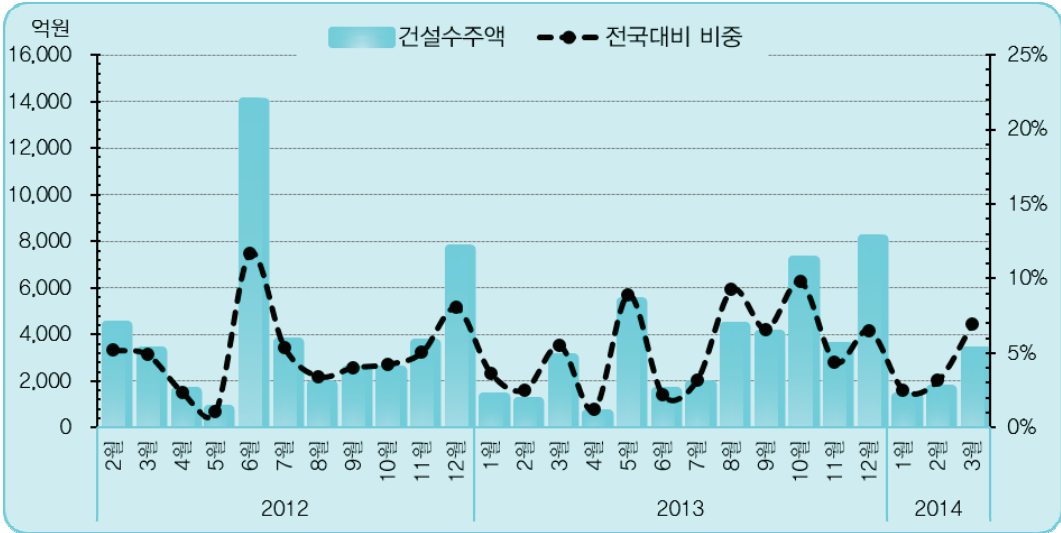
〈표 III-24〉 건설수주액

(단위: 10억원, %)

구	분	2013년			2014년			전 월 대 비 증감률 (%)
		10월	11월	12월	1월	2월	3월	
전	국	7,347 (26.7)	7,895 (9.1)	12,416 (29.9)	5,300 (49.5)	5,190 (17.1)	4,741 (-13.0)	-8.6
인	천	717 (194.0)	346 (-4.6)	806 (5.4)	131 (1.9)	163 (46.3)	328 (10.1)	102.0
전 국 대 비 인 천 비 중 (%)		9.8	4.4	6.5	2.5	3.1	6.9	-

주: 괄호는 전년동월대비 증감률(%)  
자료: 국가통계포털 (kosis.kr)

(그림 III-24) 인천지역 건설수주액 및 전국대비 비중



## ■ 인천광역시 건축허가면적

- 3월 건축허가면적은 34만 9천 m<sup>2</sup>로 전년동월대비 29.5% 증가, 전월대비 24.5% 증가

〈표 III-25〉 건축허가면적

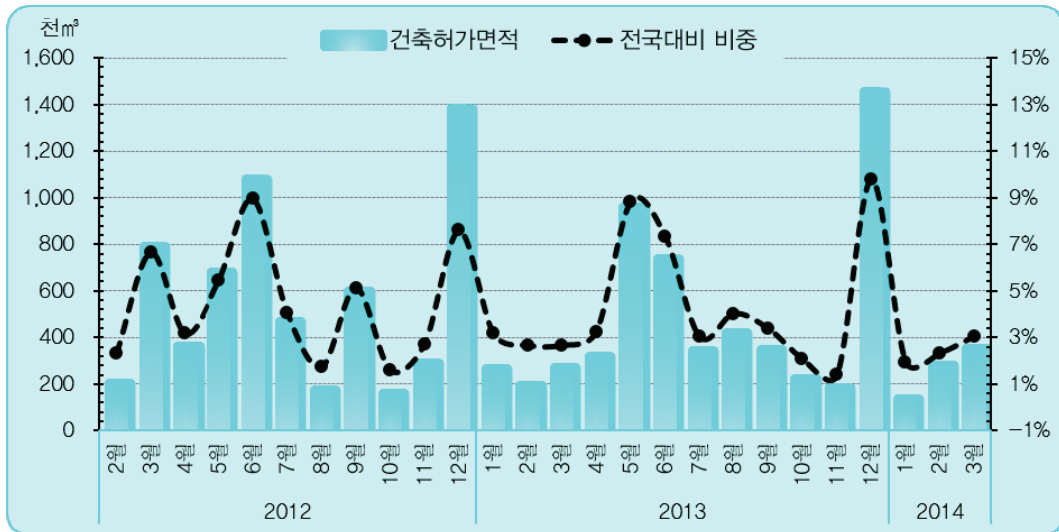
(단위: 천m<sup>2</sup>, %)

구	분	2013년			2014년			전 월 대 비 증감률 (%)
		10월	11월	12월	1월	2월	3월	
전	국	10,569 (5.9)	13,269 (25.6)	14,834 (-18.5)	7,030 (-16.4)	12,075 (66.1)	11,480 (13.0)	-4.9
인	천	219 (38.6)	183 (-36.1)	1,453 (5.2)	136 (-48.9)	280 (45.4)	349 (29.5)	24.5
전 국 대 비 인 천 비 중 (%)		2.1	1.4	9.8	1.9	2.3	3.0	-

주: 괄호는 전년동월대비 증감률(%)

자료: 국토해양통계누리([stat.molit.go.kr](http://stat.molit.go.kr))

(그림 III-25) 인천지역 건축허가면적 및 전국대비 비중



4. 소비와 물가

(1) 소비

■ 인천광역시 대형소매점 경성판매액

- 3월 대형소매점 경성판매액은 4,267억원으로 전년동월대비 1.6% 감소, 전월대비 10.2% 증가
- 3월 백화점 경성판매액은 732억원으로 전년동월대비 7.7% 감소, 전월대비 14.2% 증가
- 3월 대형마트 경성판매액은 3,535억원으로 전년동월대비 0.3% 감소, 전월대비 9.5% 증가

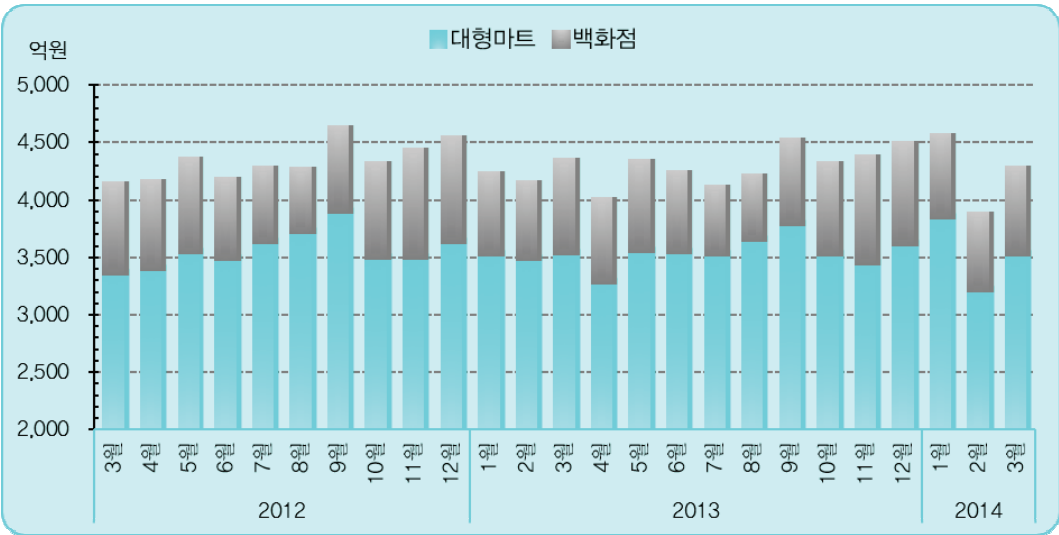
〈표 III-26〉 대형소매점 경성판매액

(경성금액, 단위: 억원, %)

구	분	2013년			2014년			전 월 대 비 증감률(%)
		10월	11월	12월	1월	2월	3월	
전	국	63,006 (1.7)	68,052 (5.7)	69,842 (1.5)	68,386 (15.4)	55,017 (-7.4)	64,720 (2.6)	17.6
인	천	4,307 (-0.2)	4,372 (-1.3)	4,487 (-0.9)	4,558 (7.9)	3,871 (-6.6)	4,267 (-1.6)	10.2
	백 화 점	766 (-4.3)	909 (-1.3)	860 (-2.6)	700 (1.6)	641 (-0.3)	732 (-7.7)	14.2
	대 형 마 트	3,541 (0.8)	3,463 (-1.3)	3,627 (-0.5)	3,858 (9.1)	3,229 (-7.7)	3,535 (-0.3)	9.5

주: 괄호는 전년동월대비 증감률(%)  
자료: 국가통계포털 (kosis.kr)

(그림 III-26) 인천지역 대형소매점 경성판매 추이





## (2) 물가

## ■ 인천광역시 소비자물가 및 생활물가

- 4월 소비자물가지수는 108.0으로 전년동월대비 1.5% 상승, 전월대비 변동 없음
- 4월 상품물가지수는 111.3으로 전년동월대비 1.2% 상승, 전월대비 0.4% 감소
- 4월 서비스물가지수는 105.4로 전년동월대비 1.8% 상승, 전월대비 0.3% 상승
- 4월 생활물가지수는 107.2로 전년동월대비 1.2% 상승, 전월대비 0.1% 하락
- 4월 신선식품물가지수는 102.3으로 전년동월대비 11.3% 하락, 전월대비 2.0% 하락

〈표 III-27〉 소비자물가 동향

(2010 = 100, %)

구분	단위	2013년		2014년				전월대비 증감률(%)
		11월	12월	1월	2월	3월	4월	
전국		107.8 (1.2)	107.9 (1.1)	108.5 (1.1)	108.8 (1.0)	109.0 (1.3)	109.1 (1.5)	0.1
인천		106.7 (0.9)	106.8 (0.7)	107.5 (1.0)	107.8 (1.0)	108.0 (1.4)	108.0 (1.5)	-0.0
상 품 성질별	상 품	110.2 (1.1)	110.1 (0.7)	111.1 (1.0)	111.7 (1.0)	111.7 (1.1)	111.3 (1.2)	-0.4
	서비스	103.9 (0.7)	104.1 (0.6)	104.7 (1.0)	104.7 (0.9)	105.1 (1.6)	105.4 (1.8)	0.3
생 활 물 가		105.5 (0.1)	105.6 (0.0)	106.7 (0.6)	107.1 (0.5)	107.3 (1.1)	107.2 (1.2)	-0.1
신 선 식 품		98.9 (-10.0)	98.8 (-12.1)	103.1 (-13.6)	105.9 (-13.2)	104.4 (-10.9)	102.3 (-11.3)	-2.0

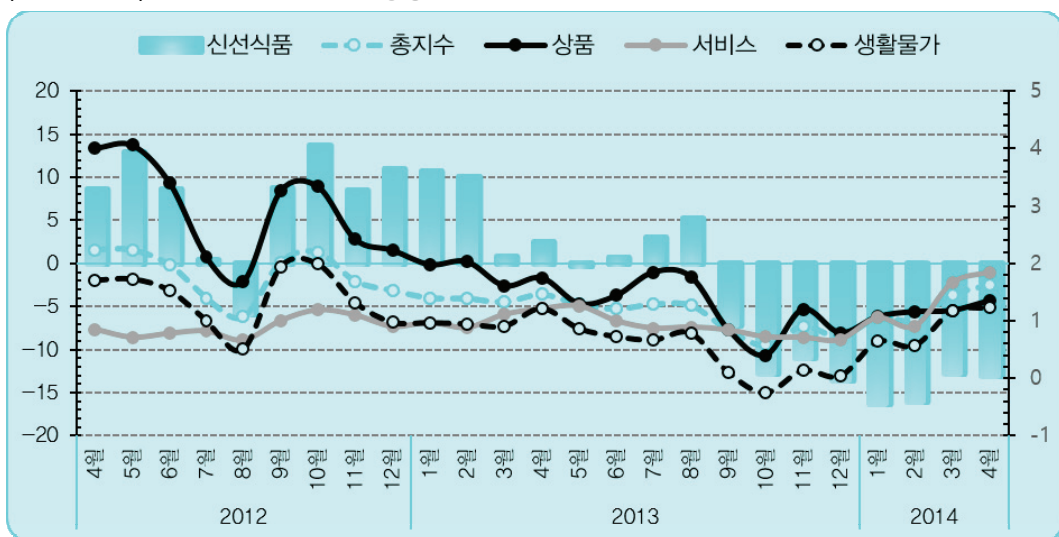
주:

(1) 괄호는 전년동월대비 증감률(%)

(2) 2010 = 100은 2010년을 기준년도로 하여 작성되었음을 의미하고, 이것은 각종 경제지표의 기준년(2010년)과 일치시킴으로써 자료의 비교 및 활용성을 제고하기 위함임

자료: 국가통계포털 (kosis.kr)

(그림 III-27) 인천지역 소비자물가 동향



## 5. 일자리

### ■ 인천광역시 경제활동인구

- 4월 전국 경제활동인구는 전년동월대비 3.0% 증가, 경제활동참가율은 1.3%p 증가
  - 4월 인천의 경제활동인구는 155만 1천명으로 전년동월대비 2.9% 증가, 전월대비 1.4% 증가
  - 4월 인천의 경제활동참가율은 64.7%로 전국 평균보다 높으며, 전년동월대비 0.6%p 증가, 전월대비 0.8%p 증가

〈표 III-28〉 경제활동인구

(단위: 1,000명, %, %p)

구	분	2013년		2014년				전 월 대 비 증감률(%)
		11월	12월	1월	2월	3월	4월	
경 제 활 동 인 구	전 국	26,230 (2.3)	25,736 (2.4)	25,650 (3.0)	25,997 (4.1)	26,187 (3.1)	26,714 (3.0)	2.0
	인 천	1,508 (0.6)	1,504 (1.3)	1,519 (3.6)	1,521 (3.8)	1,529 (2.8)	1,551 (2.9)	1.4
	남 자	880 (0.5)	879 (0.9)	888 (2.7)	886 (2.8)	892 (2.5)	901 (2.9)	1.0
	여 자	628 (0.6)	625 (1.8)	631 (5.0)	635 (5.1)	637 (3.1)	650 (2.8)	2.0
경 제 활 동 참 가 율	전 국	62.1 (0.7)	60.9 (0.8)	60.6 (1.1)	61.4 (1.8)	61.8 (1.3)	63.0 (1.3)	1.2
	인 천	63.4 (-0.9)	63.1 (-0.4)	63.6 (1.0)	63.6 (1.1)	63.9 (0.6)	64.7 (0.6)	0.8
	남 자	74.9 (-1.1)	74.7 (-0.6)	75.4 (0.6)	75.1 (0.8)	75.5 (0.6)	76.1 (0.7)	0.6
	여 자	52.1 (-0.7)	51.8 (-0.1)	52.2 (1.5)	52.4 (1.5)	52.6 (0.6)	53.5 (0.4)	0.9

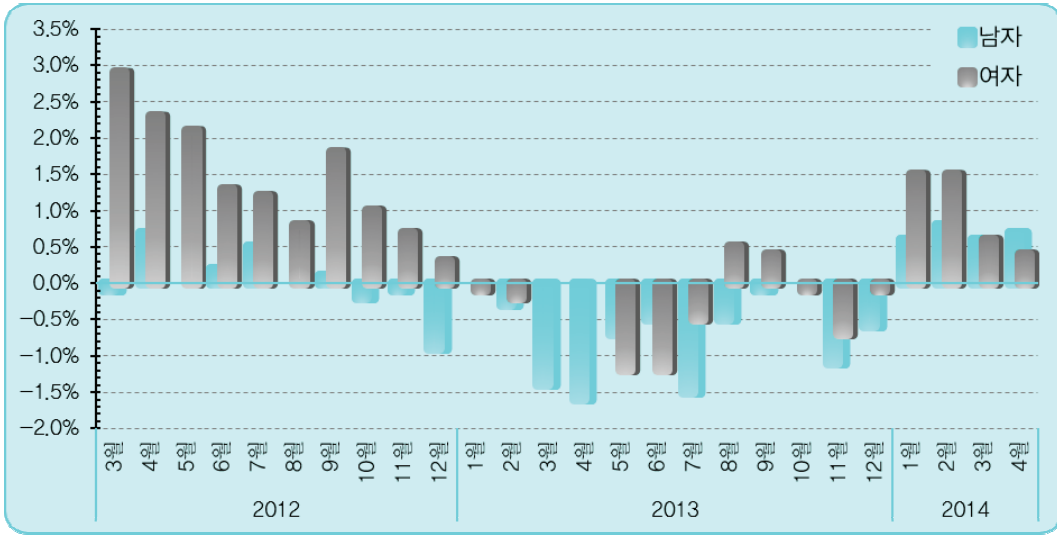
주:

(1) 괄호는 경제활동인구의 경우 전년동월대비 증감률(%)이고, 경제활동참가율은 전년차(%p)임

(2) 전월대비 증감의 경우 경제활동인구는 전월대비 증감률(%)이고, 경제활동참가율은 전월대비 증감차(%p)임

자료: 국가통계포털 (kosis.kr)

(그림 III-28) 인천지역 성별 경제활동참가 변화 추이



#### ■ 인천광역시 취업자

- 4월 인천의 취업자는 148만 1천명으로 전년동월대비 2.4% 증가, 전월대비 2.2% 증가
  - 4월 청년층(15~29세) 취업자는 22만 9천명으로 전년동월대비 1.3% 증가, 전월대비 4.6% 증가
  - 4월 고령층(55세 이상) 취업자는 31만 2천명으로 전년동월대비 6.5% 증가, 전월대비 4.7% 증가

〈표 III-29〉 성별 · 연령별 취업동향

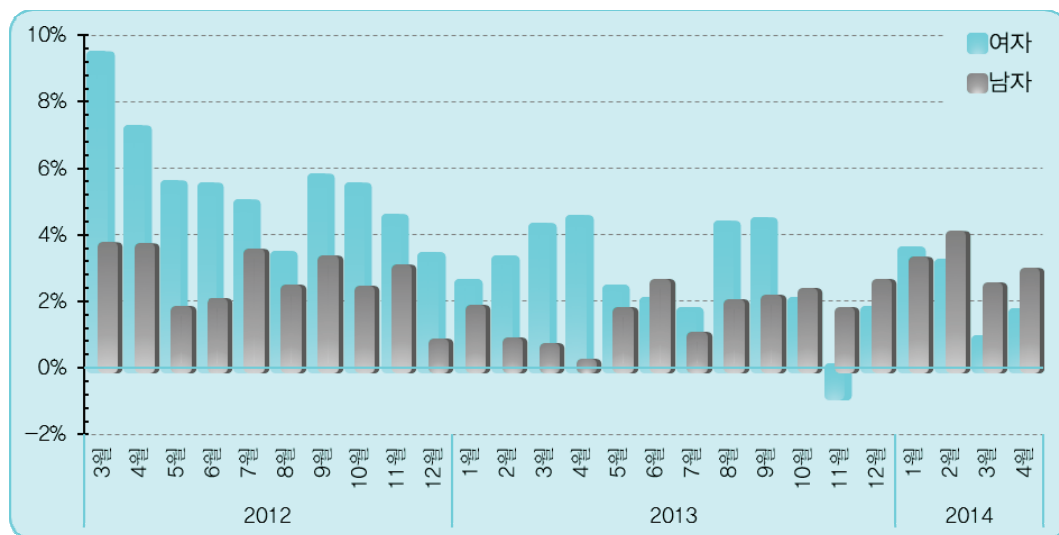
(단위: 1,000명, %)

구	분	2013년		2014년				전 월 대비 증감률(%)
		11월	12월	1월	2월	3월	4월	
합 계	전 국	25,530 (2.4)	24,962 (2.3)	24,759 (2.9)	24,819 (3.5)	25,163 (2.6)	25,684 (2.3)	2.1
	인 천	1,452 (0.6)	1,448 (2.3)	1,428 (3.3)	1,430 (3.5)	1,449 (1.8)	1,481 (2.4)	2.2
성 별 취업자	남 자	852 (1.7)	849 (2.5)	840 (3.2)	837 (4.0)	848 (2.4)	859 (2.9)	1.3
	여 자	601 (-0.8)	599 (1.7)	589 (3.5)	593 (3.1)	601 (0.8)	621 (1.6)	3.3
청년층 취업자 (15~29)	전 국	3,816 (1.4)	3,808 (1.4)	3,891 (1.9)	3,869 (4.0)	3,760 (1.9)	3,817 (2.5)	1.5
	인 천	224 (-5.1)	228 (-2.1)	230 (0.9)	229 (0.9)	219 (-0.9)	229 (1.3)	4.6
고령층 취업자 (55이상)	전 국	5,977 (8.0)	5,521 (7.6)	5,346 (9.0)	5,440 (9.8)	5,821 (8.0)	6,163 (7.4)	5.9
	인 천	296 (8.8)	288 (11.6)	276 (10.4)	280 (9.4)	298 (7.6)	312 (6.5)	4.7
	55~59세	136 (6.3)	137 (11.4)	134 (8.1)	137 (13.2)	139 (6.9)	144 (6.7)	3.6
	60세 이상	160 (11.1)	151 (11.9)	142 (12.7)	143 (5.9)	159 (8.2)	168 (6.3)	5.7

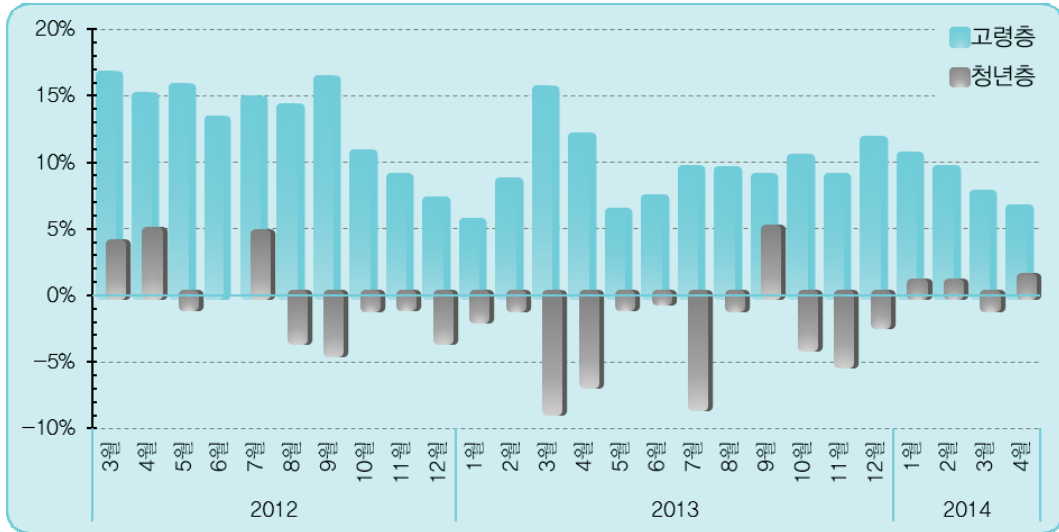
주: 괄호는 전년동월대비 증감률(%)

자료: 국가통계포털 (kosis.kr)

(그림 III-29) 인천지역 전년동월대비 성별 취업자 증감률 추이



(그림 III-30) 인천지역 전년동월대비 연령별 취업자 증감률 추이



- 4월 산업별 취업자는 전년동월대비 제조업 6.8% 감소, 사업·개인 및 공공서비스·기타 7.0% 증가, 건설업 7.1% 증가, 도소매·음식숙박업 18.8% 증가, 사회간접자본 및 기타서비스업 5.1% 증가, 전기·운수·통신·금융 6.7% 감소
- 4월 직업별 취업자는 전년동월대비 전문기술행정관리사 4.9% 감소, 사무종사자 5.1% 감소, 서비스·판매종사자 20.3% 증가, 단순노무종사자 2.9% 증가
- 4월 종사상지위별 취업자는 전년동월대비 임금근로자는 3.6% 증가, 비임금근로자는 1.5% 감소

〈표 III-30〉 인천지역 산업별, 직업별, 종사상 지위별 취업동향

(단위: 1,000명, %)

구	분	2013년		2014년				전 월 대 비 증감률(%)
		11월	12월	1월	2월	3월	4월	
산업별	제 조 업	331 (1.8)	329 (1.9)	327 (-0.9)	325 (0.6)	319 (-3.0)	313 (-6.8)	-1.9
	사회간접자본 및 기타 서비스업	1,093 (0.6)	1,092 (2.2)	1,076 (4.9)	1,084 (4.9)	1,114 (4.8)	1,146 (7.0)	2.9
	건 설 업	91 (-6.2)	96 (5.5)	93 (4.5)	94 (14.6)	105 (15.4)	105 (7.1)	0.0
	도소매 · 음 식 숙박 업	337 (5.3)	348 (11.2)	362 (18.7)	365 (17.0)	358 (17.0)	367 (18.8)	2.5
	사업,개인 및 공 공서비스, 기타	477 (0.8)	460 (-1.5)	443 (0.7)	446 (-1.1)	468 (-1.9)	494 (5.1)	5.6
	전기 · 운수 · 통신 · 금융	188 (-4.6)	188 (-4.6)	179 (-7.3)	178 (-5.3)	183 (-3.2)	181 (-6.7)	-1.1
직업별	전문기술행 정 관리 사	270 (-6.9)	266 (-7.6)	259 (-6.2)	255 (-7.3)	259 (-8.5)	271 (-4.9)	4.6
	사무종사자	266 (4.3)	256 (-0.4)	249 (-1.2)	248 (-2.4)	247 (-2.4)	241 (-5.1)	-2.4
	서비스 · 판 매 종 사 자	326 (-1.2)	340 (5.6)	345 (10.2)	359 (13.2)	365 (17.7)	373 (20.3)	2.2
	단순노무종 사 자	563 (4.6)	559 (6.3)	551 (6.6)	550 (8.1)	563 (2.9)	576 (2.9)	2.3
종사상 지위별	임금근로자	1,120 (1.9)	1,114 (2.9)	1,091 (2.7)	1,096 (3.4)	1,118 (2.4)	1,152 (3.6)	3.0
	비임금근로자	332 (-3.5)	334 (0.0)	337 (5.3)	334 (4.0)	331 (-0.3)	329 (-1.5)	-0.6

주: 괄호는 전년동월대비 증감률(%)

자료: 국가통계포털 ([kosis.kr](http://kosis.kr))

## ■ 인천광역시 고용률

- 4월 고용률은 61.8%로 전년동월대비 0.4%p 증가, 전월대비 1.3%p 증가
  - 남자의 고용률은 72.6%로 전년동월대비 0.7%p 증가, 여자의 고용률은 51.2%로 전년동월대비 0.1%p 감소
  - 2014년 1분기 청년 고용률은 40.7%로 전년동분기대비 0.1%p 감소, 노년 고용률은 36.2%로 1.2%p 증가
  - 2014년 1분기 15세부터 64세까지 인구의 고용률은 64.5%로 전년동분기대비 0.5%p 증가

〈표 III-31〉 고용률 동향

(단위: %, %p)

구	분	2013년		2014년				전 월 대 비 증감차(%p)
		11월	12월	1월	2월	3월	4월	
전	국	60.4 (0.7)	59.1 (0.8)	58.5 (1.1)	58.6 (1.4)	59.4 (1.0)	60.6 (0.8)	1.2
인	천	61.0 (-0.9)	60.7 (0.1)	59.8 (0.8)	59.8 (1.0)	60.5 (-0.1)	61.8 (0.4)	1.3
성	남 자	72.4 (-0.3)	72.1 (0.5)	71.2 (0.9)	70.9 (1.5)	71.7 (0.4)	72.6 (0.7)	0.9
	여 자	49.9 (-1.4)	49.6 (-0.2)	48.7 (0.7)	49.0 (0.5)	49.6 (-0.5)	51.2 (-0.1)	1.6
연	청 (15세~29세)	40.6 (-1.9)	40.6 (-1.9)	40.7 (-0.1)	40.7 (-0.1)	40.7 (-0.1)	N.A. N.A.	N.A.
	15세~19세	6.0 (-1.9)	6.0 (-1.9)	9.2 (-0.1)	9.2 (-0.1)	9.2 (-0.1)	N.A. N.A.	N.A.
	20세~29세	58.2 (-2.7)	58.2 (-2.7)	56.6 (-0.7)	56.6 (-0.7)	56.6 (-0.7)	N.A. N.A.	N.A.
	노 (60세 이상)	39.4 (2.8)	39.4 (2.8)	36.2 (1.2)	36.2 (1.2)	36.2 (1.2)	N.A. N.A.	N.A.
	55세~59세	69.4 (0.0)	69.4 (0.0)	68.7 (1.0)	68.7 (1.0)	68.7 (1.0)	N.A. N.A.	N.A.
령	60세~64세	59.0 (1.1)	59.0 (1.1)	57.2 (-1.4)	57.2 (-1.4)	57.2 (-1.4)	N.A. N.A.	N.A.
	65세 이상	30.8 (3.5)	30.8 (3.5)	27.1 (2.4)	27.1 (2.4)	27.1 (2.4)	N.A. N.A.	N.A.
	정 부 목 표 (15세~64세)	65.3 (-0.6)	65.3 (-0.6)	64.5 (0.5)	64.5 (0.5)	64.5 (0.5)	N.A. N.A.	N.A.

주:

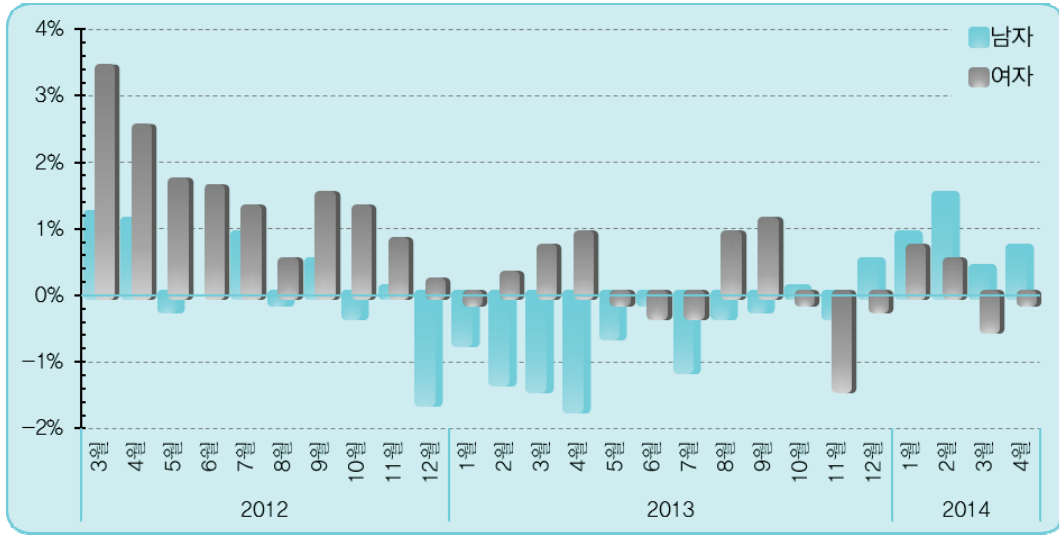
(1) 괄호는 전년동월대비 증감차(%p)

(2) 연령별 고용률은 분기별 자료로 3개월 단위로 공표됨

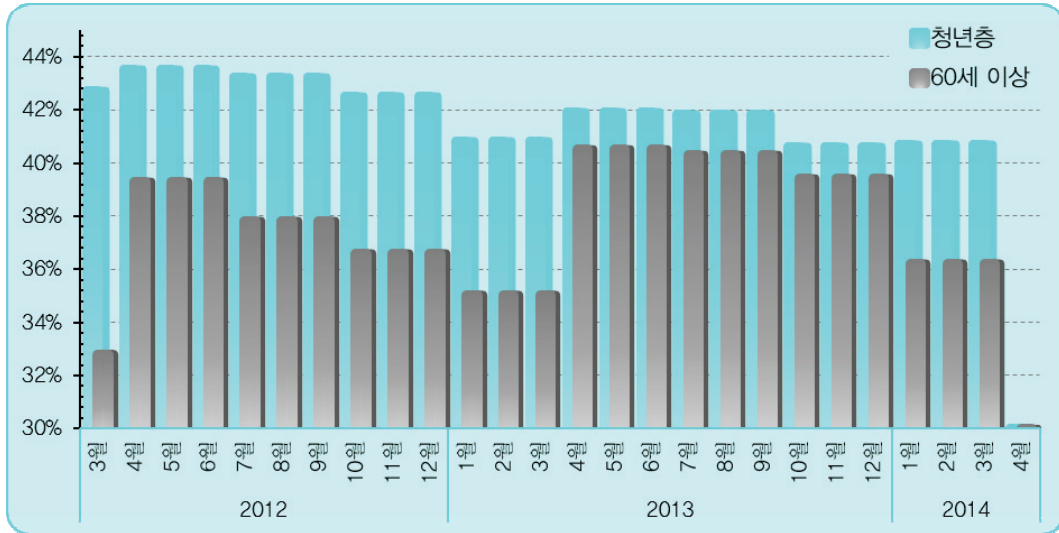
(3) 중앙정부는 15세에서 64세까지 고용률 70%를 달성하는 것을 정책 목표로 하고 있음

자료: 국가통계포털 (kosis.kr)

(그림 III-31) 인천지역 전년동월대비 성별 취업자 증감률 추이



(그림 III-32) 인천지역 연령별 취업자 증감률 추이





## ■ 인천광역시 실업률

- 4월 실업률은 4.5%로 전년동월대비 0.4%p 증가, 전월대비 0.7%p 감소
  - 남자의 실업률은 4.6%로 전년동월대비 변동 없음, 여자의 실업률은 4.4%로 전년동월대비 1.0%p 증가
  - 2014년 1분기 청년 실업률은 13.9%로 전년동분기대비 2.0%p 증가, 노년 실업률은 8.7%로 전년동분기대비 2.7%p 증가

〈표 III-32〉 실업률 동향

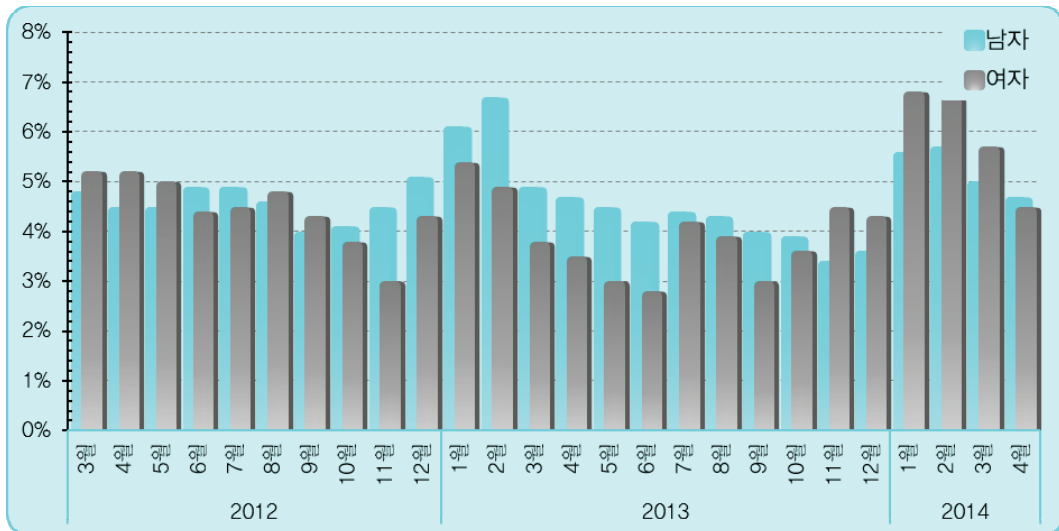
(단위: %, %p)

구	분	2013년		2014년				전 월 대 비 증감차(%p)
		11월	12월	1월	2월	3월	4월	
전	국	2.7 (-0.1)	3.0 (0.1)	3.5 (0.1)	4.5 (0.5)	3.9 (0.4)	3.9 (0.7)	0.0
인	천	3.7 (0.0)	3.8 (-0.8)	6.0 (0.3)	6.0 (0.2)	5.2 (0.9)	4.5 (0.4)	-0.7
성	남 자	3.3 (-1.1)	3.5 (-1.5)	5.5 (-0.5)	5.6 (-1.0)	4.9 (0.1)	4.6 (0.0)	-0.3
	여 자	4.4 (1.5)	4.2 (0.0)	6.7 (1.4)	6.6 (1.8)	5.6 (1.9)	4.4 (1.0)	-1.2
연령	청년 (15세~29세)	9.5 (0.2)	9.5 (0.2)	13.9 (2.0)	13.9 (2.0)	13.9 (2.0)	0.0 (-7.5)	-13.9
	노년 (60세 이상)	1.7 (-2.6)	1.7 (-2.6)	8.7 (2.7)	8.7 (2.7)	8.7 (2.7)	0.0 (-2.7)	-8.7

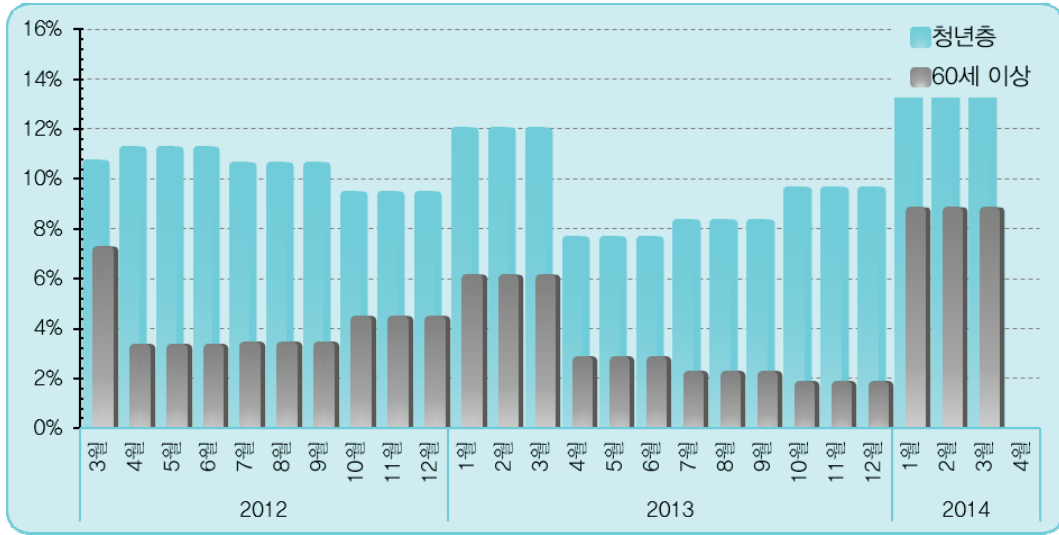
주: 괄호는 전년동월대비 증감차(%p)

자료: 국가통계포털 ([kosis.kr](http://kosis.kr))

(그림 III-33) 인천지역 성별 실업률 추이



(그림 Ⅲ-34) 인천지역 연령별 실업률 추이(분기)



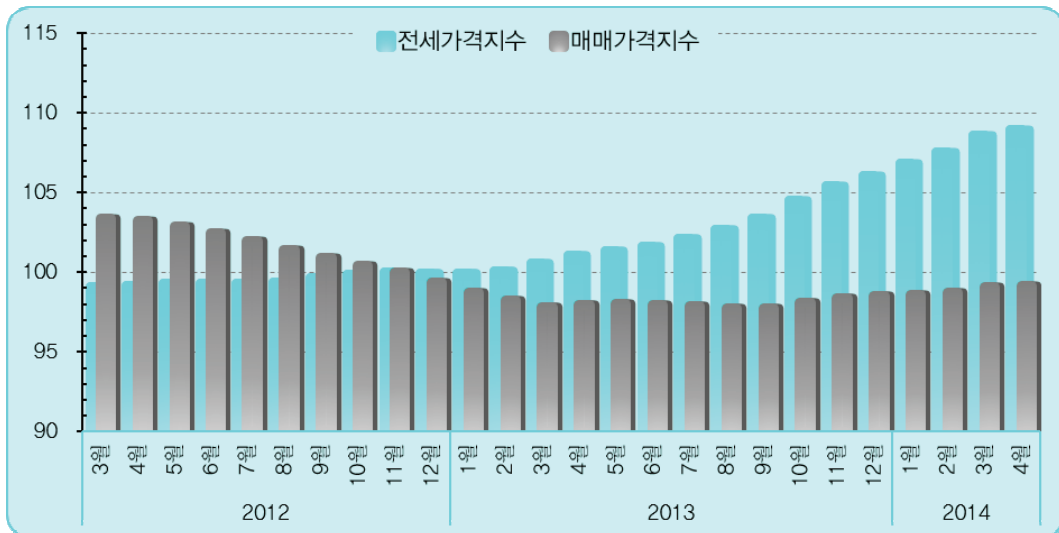
## 6. 부동산

### (1) 가격

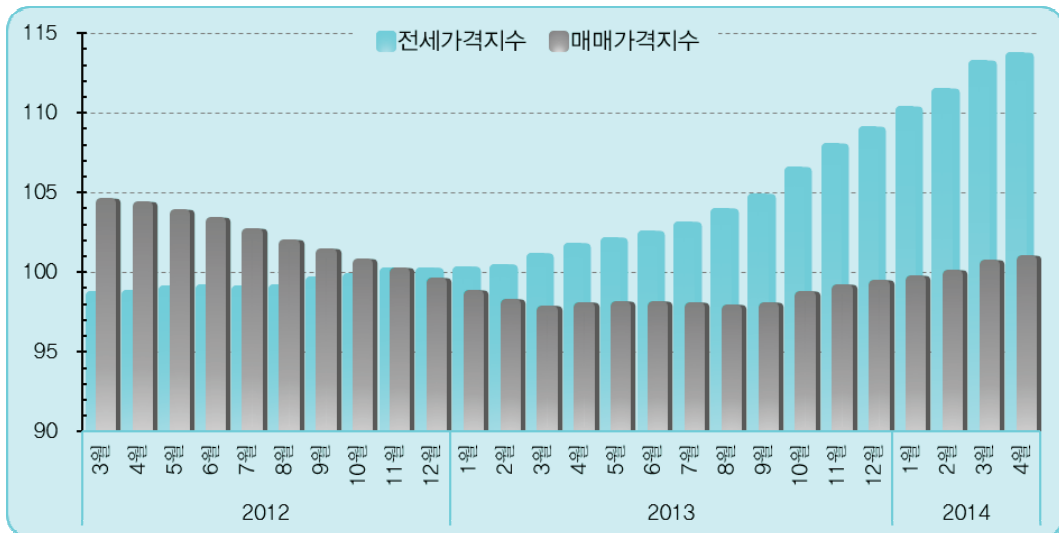
#### ■ 인천광역시 주택매매가격 및 주택전세가격(통계작성방식을 舊에서 新으로 변경함)

- 4월 주택매매가격종합지수는 99.2으로 전년동월대비 1.2% 상승, 전월대비 0.1% 상승
- 4월 주택전세가격종합지수는 108.9로 전년동월대비 0.1% 상승, 전월대비 0.3% 상승

(그림 III-35) 인천지역 주택 매매가격지수 및 전세가격 추이(종합)



(그림 III-36) 인천지역 주택 매매가격지수 및 전세가격 추이(아파트)



〈표 III-33〉 주택매매가격지수 및 전세가격지수

(2012.11 = 100, %)

구		분	2013년		2014년				전 월 대 비 증감률(%)
			11월	12월	1월	2월	3월	4월	
매 매 가 격 지 수	전 국	총 합	99.9 (-0.1)	100.1 (0.3)	100.3 (0.8)	100.5 (1.2)	100.8 (1.5)	100.8 (1.4)	0.1
		아 파 트	100.2 (0.2)	100.5 (0.8)	100.8 (1.5)	101.2 (2.0)	101.5 (2.5)	101.6 (2.4)	0.1
		연 립	98.7 (-1.3)	98.7 (-1.0)	98.7 (-0.7)	98.8 (-0.4)	98.9 (-0.2)	98.8 (-0.2)	-0.1
		단 독	100.2 (0.2)	100.2 (0.2)	100.2 (0.3)	100.2 (0.3)	100.3 (0.3)	100.3 (0.2)	0.0
	인 천	총 합	98.4 (-1.6)	98.5 (-0.8)	98.6 (-0.2)	98.7 (0.5)	99.0 (1.2)	99.2 (1.2)	0.1
		아 파 트	99.0 (-1.0)	99.2 (-0.1)	99.5 (1.0)	99.9 (1.9)	100.5 (3.0)	100.7 (3.0)	0.2
		연 립	96.7 (-1.0)	96.6 (-2.7)	96.1 (-2.7)	95.8 (-2.5)	95.6 (-2.2)	95.5 (-2.3)	-0.1
		단 독	97.8 (-3.3)	97.8 (-2.6)	97.6 (-2.8)	97.6 (-2.8)	97.6 (-2.6)	97.5 (-2.8)	-0.1
전 세 가 격 지 수	전 국	총 합	104.5 (-2.2)	104.9 (-2.4)	105.5 (-2.8)	106.0 (-3.0)	106.5 (-3.4)	106.7 (-3.9)	0.1
		아 파 트	106.3 (4.5)	107.0 (4.6)	107.9 (5.0)	108.7 (5.2)	109.5 (5.2)	109.7 (4.6)	0.2
		연 립	102.9 (6.3)	103.1 (6.8)	103.4 (7.6)	103.7 (8.2)	103.9 (8.6)	103.9 (8.6)	0.0
		단 독	101.0 (2.9)	101.1 (3.1)	101.1 (3.2)	101.1 (3.5)	101.2 (3.6)	101.1 (3.4)	-0.0
	인 천	총 합	105.4 (1.0)	106.1 (1.1)	106.8 (1.2)	107.5 (1.1)	108.6 (0.6)	108.9 (0.1)	0.3
		아 파 트	107.8 (5.4)	108.8 (6.0)	110.1 (6.8)	111.2 (7.3)	113.0 (7.7)	113.5 (7.3)	0.4
		연 립	102.5 (7.8)	102.7 (9.0)	102.5 (10.4)	102.9 (11.4)	103.0 (12.9)	103.0 (13.0)	-0.0
		단 독	100.8 (2.5)	100.8 (3.0)	101.0 (3.1)	101.2 (3.5)	101.3 (3.2)	101.3 (3.0)	-0.0

주:

(1) 괄호는 전년동월대비 증감률(%)

(2) 2012. 11=100은 2012년 11월을 기준으로 하여 작성되었음을 의미하고, 이것은 각종 경제지표의 기준년월(2012년 11월)과 일치시킴으로써 자료의 비교 및 활용성을 제고하기 위함임

자료: 한국감정원 부동산통계정보시스템 ([www.r-one.co.kr/rone](http://www.r-one.co.kr/rone))

## ■ 인천광역시 지가변동률

- 4월 지가변동률은 0.091%로 전년동월대비 0.05%p 하락, 전월대비 0.128%p 하락

〈표 III-34〉 지가변동률

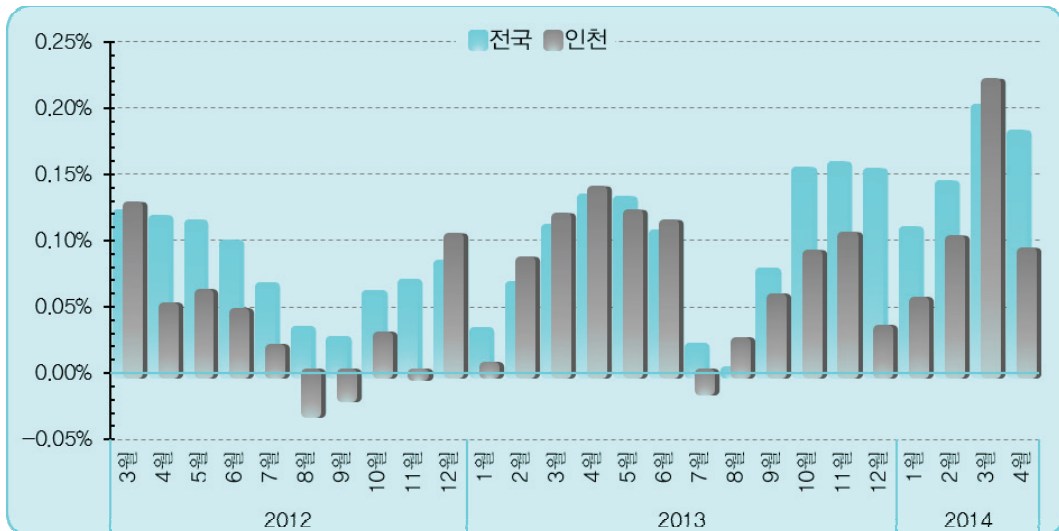
(단위: %p)

구 분	2013년		2014년				전 월 대 비 증감차(%p)
	11월	12월	1월	2월	3월	4월	
전 국 평 균 지 가 변 동 률	0.156 (0.089)	0.151 (0.069)	0.107 (0.076)	0.142 (0.076)	0.199 (0.090)	0.180 (0.048)	-0.019
인 천 평 균 지 가 변 동 률	0.103 (0.105)	0.033 (-0.07)	0.054 (0.049)	0.100 (0.016)	0.219 (0.102)	0.091 (-0.05)	-0.128
전	0.096 (0.168)	-0.166 (-0.19)	0.164 (0.222)	-0.245 (-0.08)	0.109 (-0.07)	-0.200 (-0.13)	-0.309
답	0.244 (0.210)	-0.354 (-0.29)	-0.117 (-0.03)	-0.229 (-0.19)	-0.058 (-0.11)	-0.184 (-0.06)	-0.126
주 거 용 ( 대 )	0.222 (0.302)	0.115 (0.035)	-0.041 (-0.09)	0.190 (0.104)	0.242 (0.219)	0.164 (0.124)	-0.078
상 업 용 ( 대 )	-0.134 (-0.20)	-0.052 (-0.24)	0.126 (0.079)	-0.119 (-0.29)	0.198 (0.071)	-0.067 (-0.29)	-0.265
임 야	0.035 (0.079)	0.208 (0.073)	0.007 (0.078)	0.379 (0.483)	0.316 (0.208)	0.236 (0.188)	-0.080
공 장	-0.199 (-0.47)	0.100 (0.232)	0.169 (0.355)	0.093 (0.056)	0.379 (0.064)	0.051 (-0.47)	-0.328

주: 괄호는 전년동월대비 증감차(%p)

자료: 온나라부동산정보([www.onnara.go.kr](http://www.onnara.go.kr))

(그림 III-37) 전국과 인천지역의 지가변동 추이 비교



## (2) 거래

### ■ 인천광역시 아파트거래

- 4월 아파트 거래량은 5,539건으로 전년동월대비 18.3% 증가, 전월대비 8.5% 증가

〈표 III-35〉 아파트거래량

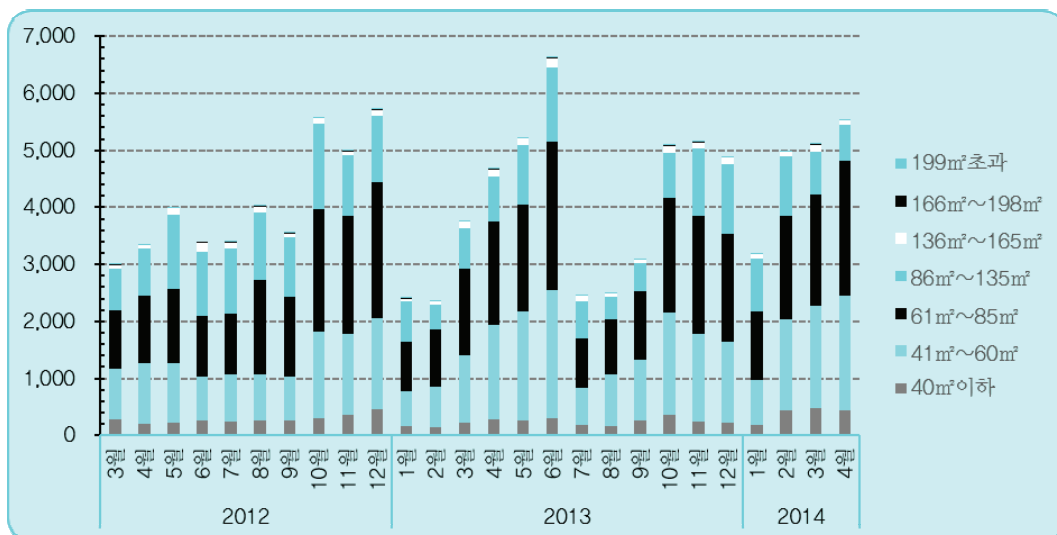
(단위: 건)

구분	2013년		2014년				전월 대비 증감률(%)
	11월	12월	1월	2월	3월	4월	
합계	5,147 (3.0)	4,881 (-14.8)	3,185 (32.2)	4,979 (110.6)	5,107 (36.1)	5,539 (18.3)	8.5
40㎡ 이하	248 (-30.3)	226 (-51.5)	186 (17.0)	431 (195.2)	481 (121.7)	450 (64.2)	-6.4
41㎡ ~ 60㎡	1,523 (6.3)	1,409 (-11.8)	779 (24.8)	1,602 (123.4)	1,798 (50.6)	1,998 (19.6)	11.1
61㎡ ~ 85㎡	2,084 (1.0)	1,892 (-20.6)	1,211 (40.3)	1,824 (81.5)	1,948 (29.0)	2,368 (31.7)	21.6
86㎡ ~ 135㎡	1,175 (10.0)	1,225 (5.9)	930 (31.0)	1,041 (149.0)	754 (5.2)	635 (-19.7)	-15.8
136㎡ ~ 165㎡	108 (74.2)	119 (21.4)	71 (77.5)	67 (-1.5)	114 (9.6)	77 (-38.9)	-32.5
166㎡ ~ 198㎡	4 (-63.6)	9 (-50.0)	7 (-36.4)	8 (14.3)	10 (66.7)	6 (-68.4)	-40.0
199㎡ 초과	5 (66.7)	1 (-85.7)	1 (-50.0)	6 (100.0)	2 (-60.0)	5 (0.0)	150.0

주: 괄호는 전년동월대비 증감률(%)

자료: 온나라부동산정보([www.onnara.go.kr](http://www.onnara.go.kr))

(그림 III-38) 인천지역 규모별 아파트 거래량 추이



## ■ 인천광역시 토지거래

- 4월 토지거래 필지는 1만 601건으로 전년동월대비 18.5% 증가, 전월대비 10.3% 증가
- 4월 토지거래 면적은 193만 8천㎡로 전년동월대비 0.8% 증가, 전월대비 3.1% 감소

〈표 III-36〉 토지거래

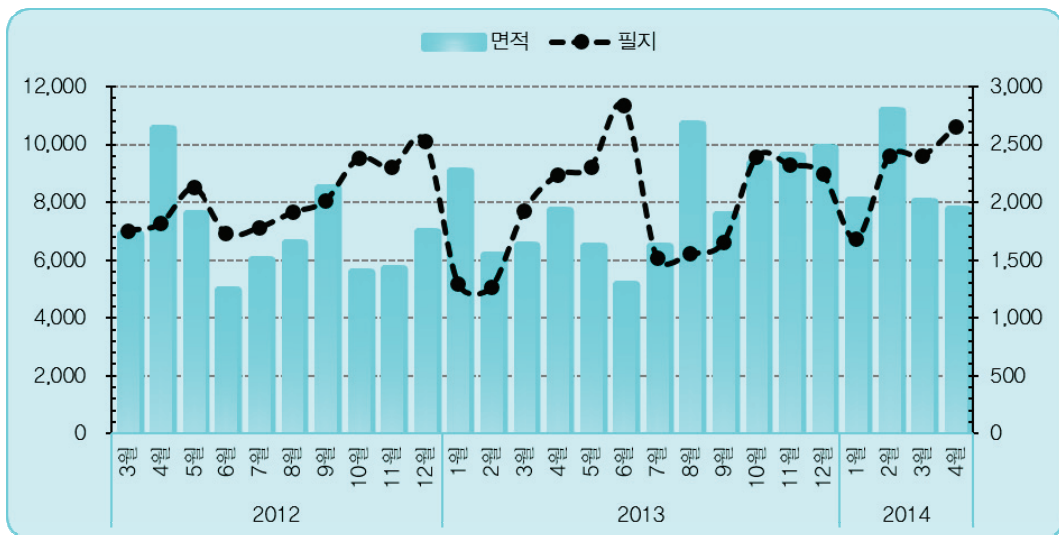
(단위: 건, 천㎡, %)

구	분	2013년		2014년				전 월 대 비 증감률(%)
		11월	12월	1월	2월	3월	4월	
필	지	9,303 (1.0)	8,970 (-11.3)	6,720 (30.1)	9,590 (90.1)	9,614 (24.6)	10,601 (18.5)	10.3
면	적	2,395 (68.4)	2,470 (42.0)	2,014 (-11.1)	2,788 (81.4)	1,999 (23.3)	1,938 (0.8)	-3.1

주: 괄호는 전년동월대비 증감률(%)

자료: 온나라부동산정보([www.onnara.go.kr](http://www.onnara.go.kr))

(그림 III-39) 인천지역의 토지거래 건수 및 면적 추이



■ 인천광역시 공동주택 미분양현황

- 4월 미분양 공동주택은 5,933세대로 전년동월대비 17.1% 증가, 전월대비 6.0% 감소

〈표 III-37〉 공동주택 미분양 현황

(단위: 세대)

구	분	2013년		2014년				전 월 대 비 증감률 (%)
		11월	12월	1월	2월	3월	4월	
미	분	4,222	5,275	7,267	6,891	6,314	5,933	-6.0
공	동	(4.0)	(31.0)	(56.7)	(53.9)	(24.3)	(17.1)	
주	택							
수								

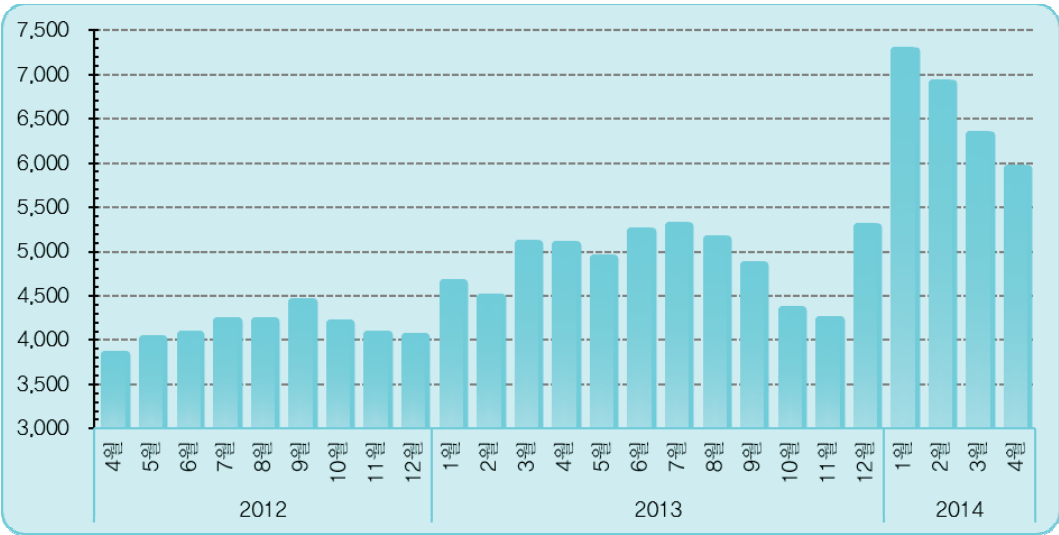
주:

(1) 공동주택 미분양 통계는 [85㎡초과 미분양]과 [완공 후 미분양]으로 나누어 공표되는데 [미분양 합계]를 사용함

(2) 괄호는 전년동월대비 증감률(%)

자료: 온나라부동산정보([www.onnara.go.kr](http://www.onnara.go.kr))

(그림 III-40) 인천지역 공동주택 미분양 추이





## 7. 금융

### ■ 인천광역시 어음부도율

- 4월 어음부도율은 0.24%로 전년동월대비 0.39%p 감소, 전월대비 0.04%p 감소

〈표 III-38〉 어음 부도율

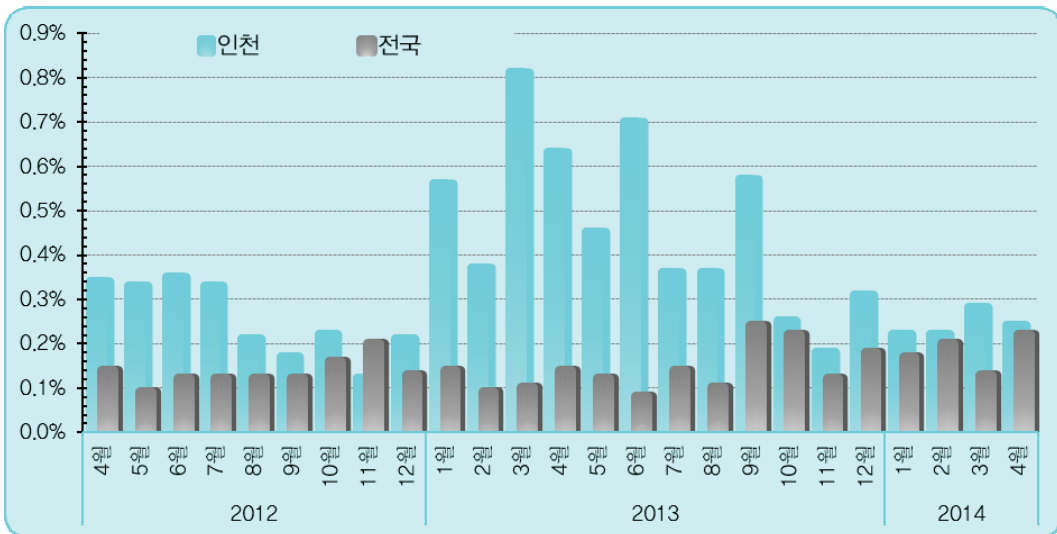
(단위: %, %p)

구	분	2013년		2014년				전 월 대 비 증감차(%p)
		11월	12월	1월	2월	3월	4월	
전	국	0.12 (-0.08)	0.18 (0.05)	0.17 (0.03)	0.20 (0.11)	0.13 (0.03)	0.22 (0.08)	0.09
인	천	0.18 (0.06)	0.31 (0.10)	0.22 (-0.34)	0.22 (-0.15)	0.28 (-0.53)	0.24 (-0.39)	-0.04

주: 어음부도율은 증감차를 나타냄. 괄호는 전년동월대비 증감차(%p)

자료: 국가통계포털 ([kosis.kr](http://kosis.kr))

(그림 III-41) 인천지역 어음부도율 추이



■ 신설법인수

- 3월 전국 신설법인수는 7,195개로 전년동월대비 13.2% 증가, 전월대비 8.42% 증가
- 3월 인천 신설법인수는 301개로 전년동월대비 3.1% 증가, 전월대비 3.08% 증가

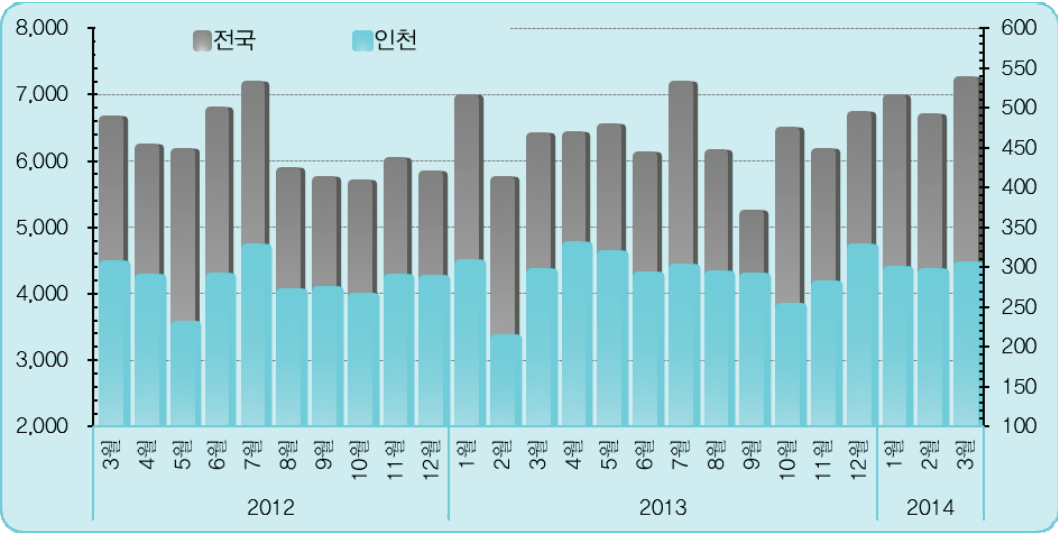
〈표 III-39〉 신설법인 수 추이

(단위: 개, %)

구	분	2013년			2014년			전 월 대 비 증감률(%)
		10월	11월	12월	1월	2월	3월	
전	국	6,445 (14.3)	6,112 (2.1)	6,681 (15.5)	6,930 (-0.1)	6,636 (16.6)	7,195 (13.2)	8.42
인	천	249 (-5.0)	277 (-3.1)	323 (13.7)	295 (-3.0)	292 (39.7)	301 (3.1)	3.08

주: 괄호는 전년동월대비 증감률(%)  
자료: 중소기업청([stat2.smba.go.kr](http://stat2.smba.go.kr))

(그림 III-42) 인천지역 신설법인 수 추이



## 8. 수출 및 수입

### (1) 수 · 출입 총괄

#### ■ 인천광역시 무역수지

- 4월 수출은 25억 2천만달러로 전년동월대비 9.7% 증가, 전월대비 2.6% 증가
- 4월 수입은 34억 4천만달러로 전년동월대비 7.5% 증가, 전월대비 8.6% 감소
- 4월 무역수지는 9억 2천만달러 적자이며, 전년동월대비 1억 6천만달러 감소, 전월대비 29.6% 감소

〈표 III-40〉 수 · 출입 동향

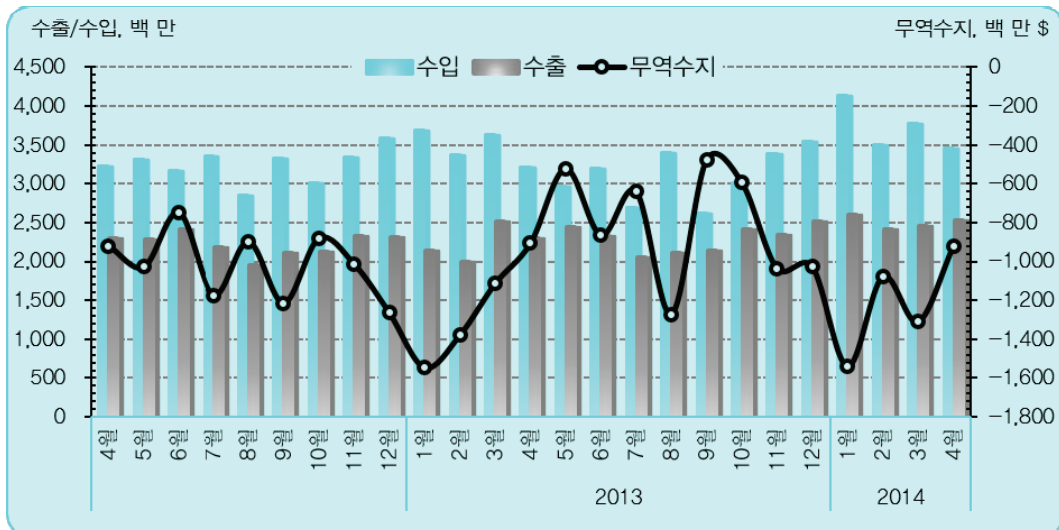
(단위: 백만\$, %)

구	분	2013년		2014년				전월 대비 증감률(%)
		11월	12월	1월	2월	3월	4월	
전 국	수 출	47,905 (0.2)	47,981 (6.9)	45,588 (-0.2)	42,925 (1.4)	49,086 (3.7)	50,310 (9.0)	2.5
	수 입	43,106 (-0.6)	44,351 (3.0)	44,804 (-1.1)	42,045 (3.9)	45,544 (3.6)	45,850 (5.0)	0.7
	무 역 수 지	4,799 (375)	3,630 (1,824)	784 (408)	880 (-993)	3,542 (206)	4,460 (1,950)	25.9
인 천	수 출	2,341 (0.7)	2,508 (8.2)	2,594 (21.5)	2,411 (21.2)	2,460 (-2.1)	2,524 (9.7)	2.6
	수 입	3,377 (1.1)	3,534 (-1.4)	4,136 (12.3)	3,489 (3.6)	3,771 (4.0)	3,447 (7.5)	-8.6
	무 역 수 지	-1,036 (-23)	-1,026 (239)	-1,542 (5)	-1,078 (302)	-1,311 (-197)	-923 (-16)	-29.6

주: 괄호 안은 수 · 출입은 전월대비 증감률, 무역수지는 전월대비 증감치를 나타냄

자료: 무역협회(stat.kita.net)

(그림 III-43) 인천지역 수출입 동향



## (2) 수출

### ■ 인천광역시 품목별 수출

#### • 4월 주요 수출품목 변동

－ 전년동월대비 형강, 석유제품 감소, 그 외 나머지는 모두 증가

〈표 III-41〉 인천지역 품목별 수출 품목

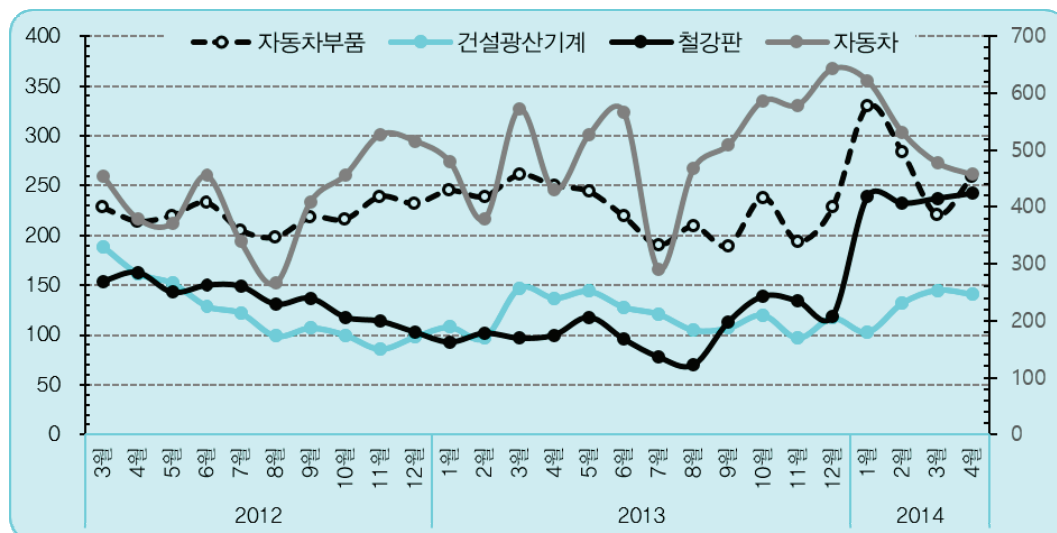
(단위: 백만\$, %)

구분	2013년		2014년				전월 대비 증감률(%)
	11월	12월	1월	2월	3월	4월	
자동차	579 (9.9)	643 (24.6)	622 (29.6)	531 (40.1)	478 (-16.4)	457 (6.3)	-4.4
자동차부품	194 (-18.8)	228 (-1.7)	330 (34.7)	284 (18.8)	221 (-15.3)	259 (3.6)	17.2
건설광산기계	97 (12.8)	117 (19.4)	103 (-4.6)	132 (36.1)	145 (-1.4)	141 (2.9)	-2.8
철강판	134 (17.5)	119 (15.5)	239 (157.0)	232 (127.5)	237 (144.3)	242 (142.0)	2.1
형강	80 (6.7)	73 (-3.9)	76 (-3.8)	75 (13.6)	79 (6.8)	82 (-5.7)	3.8
석유제품	57 (23.9)	74 (-1.3)	84 (20.0)	52 (-62.6)	61 (-67.0)	21 (-81.1)	-65.6
반도체	87 (27.9)	81 (28.6)	81 (22.7)	85 (41.7)	95 (18.8)	90 (5.9)	-5.3
금속공작기계	80 (2.6)	76 (-33.9)	58 (3.6)	55 (-9.8)	71 (6.0)	75 (2.7)	5.6
원동기 및 펌프	64 (20.8)	74 (42.3)	79 (58.0)	79 (27.4)	82 (30.2)	84 (16.7)	2.4

주: 괄호는 전년동월대비 증감률(%)

자료: 무역협회(stat.kita.net)

(그림 III-44) 인천지역 주요품목의 수출액 변동 추이



## ■ 인천광역시 국가별 수출 동향

- 4월 주요 수출국(금액순)은 중국, 미국, 일본, 독일 순

〈표 III-42〉 인천지역 국가별 수출 동향

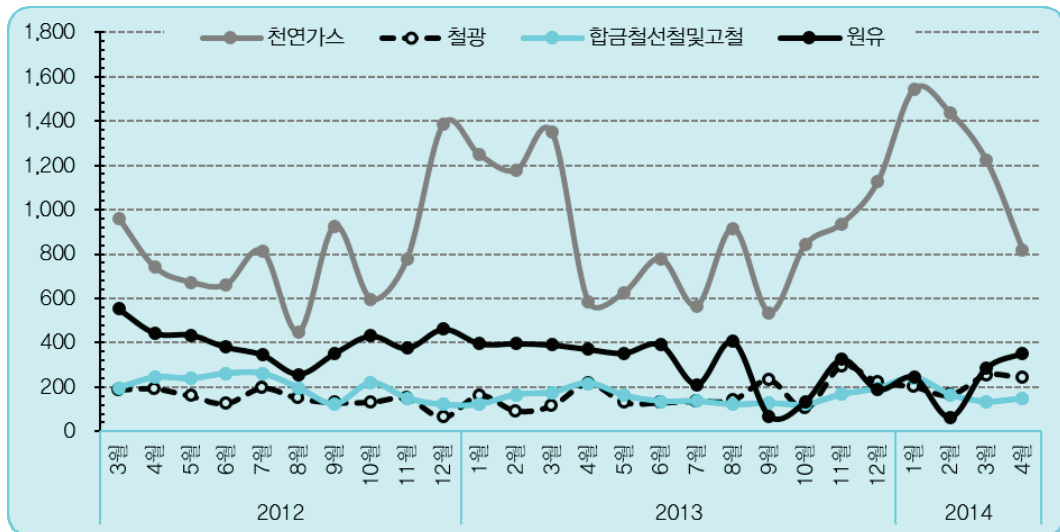
(단위: 백만\$, %)

구	분	2013년		2014년				전 월 대 비 증감률(%)
		11월	12월	1월	2월	3월	4월	
중	국	411 (10.8)	418 (13.9)	382 (9.1)	426 (44.4)	439 (19.9)	449 (16.6)	2.3
미	국	353 (63.4)	409 (77.8)	368 (35.3)	297 (32.6)	342 (39.6)	384 (77.0)	12.3
일	본	202 (21.7)	215 (50.3)	187 (8.1)	188 (-2.6)	220 (-6.0)	144 (-25.4)	-34.5
러 시 아 연 방		121 (10.0)	119 (48.8)	154 (51.0)	116 (9.4)	81 (-14.7)	93 (31.0)	14.8
독	일	139 (52.7)	117 (-12.0)	106 (-32.9)	119 (-7.0)	113 (-32.3)	125 (-13.2)	10.6
홍	콩	70 (-4.1)	93 (31.0)	54 (-18.2)	61 (7.0)	64 (-16.9)	64 (-24.7)	0.0
영	국	77 (-17.2)	91 (7.1)	87 (81.3)	75 (78.6)	92 (50.8)	73 (49.0)	-20.7
호	주	44 (-48.8)	84 (-2.3)	66 (-1.5)	60 (160.9)	45 (-27.4)	56 (-30.9)	24.4
우즈베크		51 (-20.3)	72 (-2.7)	98 (308.3)	62 (40.9)	52 (-16.1)	35 (-23.9)	-32.7

주: 괄호는 전년동월대비 증감률(%)

자료: 무역협회(stat.kita.net)

(그림 III-45) 주요국의 수출액 변동 추이



### (3) 수입

#### ■ 인천광역시 품목별 수입 동향

##### • 4월 주요 수입 품목 변동

－ 전년동월대비 합금철·선철 및 고철, 원유, 자동차 부품 감소, 그 외 나머지는 증가

〈표 III-43〉 인천지역 품목별 수입 동향

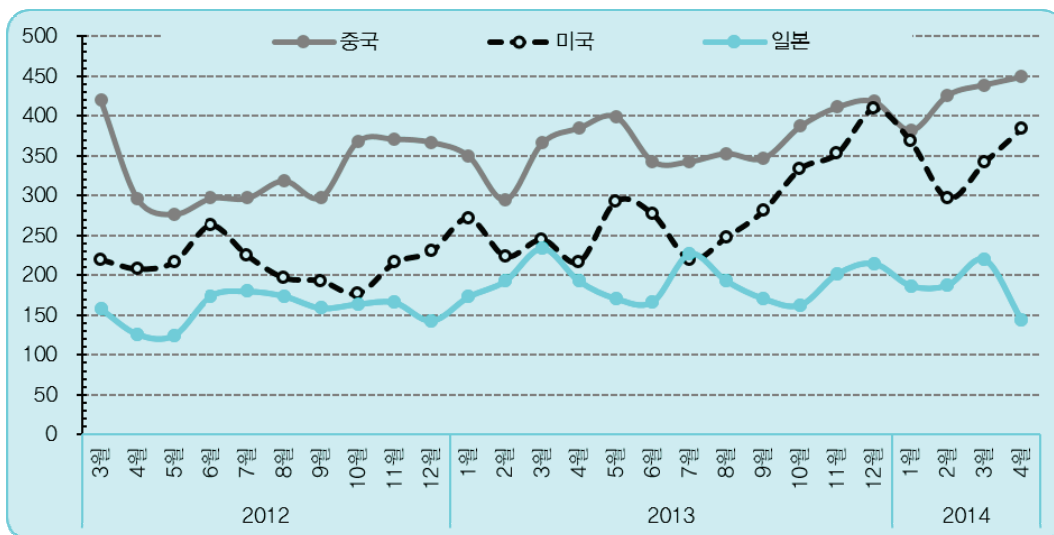
(단위: 백만\$, %)

구 분	2013년		2014년				전 월 대 비 증감률(%)
	11월	12월	1월	2월	3월	4월	
천 연 가 스	936 (20.5)	1,126 (-18.8)	1,544 (23.8)	1,437 (22.2)	1,222 (-9.4)	820 (40.2)	-32.9
철 광	293 (96.6)	223 (248.4)	201 (23.3)	164 (76.3)	254 (119.0)	240 (11.1)	-5.5
합금철선철및고철	167 (11.3)	194 (60.3)	242 (96.7)	166 (0.0)	135 (-23.3)	149 (-31.3)	10.4
원 유	324 (-13.6)	188 (-59.3)	243 (-38.6)	62 (-84.3)	285 (-26.9)	353 (-4.6)	23.9
석 탄	159 (-19.7)	153 (16.8)	217 (55.0)	197 (19.4)	163 (45.5)	193 (20.6)	18.4
자 동 차 부 품	119 (-14.4)	116 (-2.5)	101 (-34.4)	125 (16.8)	104 (-14.8)	108 (-10.0)	3.8
곡 실 류	62 (-36.7)	109 (3.8)	47 (-64.7)	75 (8.7)	104 (46.5)	87 (7.4)	-16.3
목 재 류	102 (1.0)	98 (10.1)	98 (8.9)	96 (35.2)	108 (9.1)	122 (22.0)	13.0
철 강 판	80 (37.9)	75 (44.2)	85 (39.3)	83 (33.9)	98 (25.6)	108 (33.3)	10.2

주: 괄호는 전년동월대비 증감률(%)

자료: 무역협회(stat.kita.net)

(그림 III-46) 인천지역 주요품목의 수입액 변동 추이



## ■ 인천광역시 국가별 수입 동향

- 4월 주요 수입국(금액순)은 중국, 호주, 카타르, 일본, 미국 순

〈표 III-44〉 인천지역 국가별 수입 동향

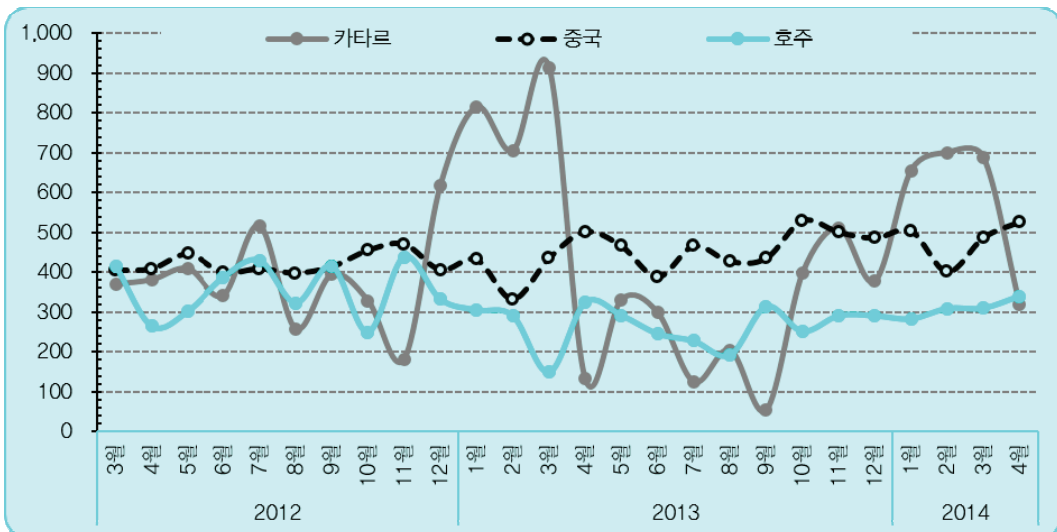
(단위: 백만\$, %)

구	분	2013년		2014년				전 월 대 비 증감률(%)
		11월	12월	1월	2월	3월	4월	
카	타	512 (181.3)	377 (-38.9)	655 (-19.5)	700 (-0.6)	688 (-24.7)	319 (139.8)	-53.6
중	국	501 (6.4)	486 (19.7)	504 (16.7)	401 (20.8)	487 (12.0)	527 (5.0)	8.2
호	주	291 (-33.6)	291 (-12.3)	283 (-7.2)	309 (6.2)	310 (106.7)	340 (4.9)	9.7
일	본	261 (-9.1)	247 (-0.8)	214 (-7.8)	265 (-8.6)	247 (-11.5)	263 (-13.5)	6.5
미	국	180 (1.1)	354 (94.5)	316 (40.4)	263 (31.5)	327 (61.9)	260 (18.2)	-20.5
러	시	51 (-52.3)	113 (140.4)	259 (23.3)	148 (68.2)	143 (20.2)	102 (30.8)	-28.7
말	레	85 (-35.6)	217 (87.1)	211 (22.0)	140 (53.8)	166 (21.2)	63 (-72.7)	-62.0
브	라	132 (40.4)	118 (118.5)	123 (12.8)	65 (109.7)	83 (-15.3)	104 (2.0)	25.3
독	일	87 (-1.1)	85 (11.8)	98 (8.9)	108 (63.6)	86 (-5.5)	116 (68.1)	34.9

주: 괄호는 전년동월대비 증감률(%)

자료: 무역협회(stat.kita.net)

(그림 III-47) 주요국의 수입액 변동 추이



INCHEON  
ECONOMIC  
TREND

부록: 최근주요경제지표현황





		기업 및 소비자 경기 동향																					
		제조업		비제조업		소상공인 실적			소상공인 전망			전통시장 업황		전통시장 매출		전통시장	자금사정						
		실	적	전	망	실	적	전	망	경기전반	매	출	자금사정	경기전반	매	출	자금사정	실	적	전	망	실	적
2010	1월	94	87	79	70	-	-	-	-	-	-	-	50.6	72.2	47.7	68.8	55.7	65.9					
	2월	94	96	76	80	-	-	-	-	-	-	68.2	92.6	67.0	93.0	65.5	79.7						
	3월	104	108	86	90	74.4	75.6	94.4	121.1	104.4	100.0	63.6	107.9	59.1	115.0	61.5	91.9						
	4월	104	105	82	87	-	-	-	-	-	-	65.3	113.1	64.8	115.4	67.2	90.1						
	5월	94	104	84	84	-	-	-	-	-	-	72.7	100.0	72.2	100.0	72.7	86.5						
	6월	97	94	80	87	77.0	81.8	90.7	114.4	107.8	97.8	65.3	98.2	64.2	101.3	66.7	86.9						
	7월	96	94	82	78	-	-	-	-	-	-	64.2	71.7	59.7	71.3	68.2	75.0						
	8월	96	92	75	85	-	-	-	-	-	-	55.1	82.8	49.4	77.1	56.8	78.4						
	9월	89	99	74	86	96.6	92.2	90.7	100.0	105.7	93.1	97.7	131.8	100.0	134.5	82.2	104.6						
	10월	87	96	86	84	-	-	-	-	-	-	77.8	107.1	78.4	107.9	71.6	94.3						
	11월	93	89	83	83	-	-	-	-	-	-	72.7	104.3	76.1	105.0	65.3	90.5						
	12월	98	92	78	81	76.4	83.3	90.0	110.2	111.2	93.1	51.7	76.1	55.7	78.2	61.4	74.4						
2011	1월	95	96	73	75	-	-	-	107.0	107.8	105.0	47.7	77.8	55.1	70.6	54.5	75.0						
	2월	84	90	73	81	80.0	81.1	83.3	-	-	-	43.2	75.0	36.9	75.0	48.9	85.2						
	3월	91	93	74	86	93.3	97.8	92.2	117.8	110.0	103.3	54.5	109.7	55.1	113.1	51.7	96.6						
	4월	88	95	79	81	86.7	97.8	93.3	108.9	107.8	97.8	65.3	106.3	64.5	106.3	64.6	99.4						
	5월	86	93	79	81	101.1	104.4	102.2	112.2	107.8	101.1	70.9	98.8	75.6	100.0	73.8	97.7						
	6월	86	88	72	81	78.9	80.0	93.9	104.4	106.7	98.9	56.3	87.1	55.0	94.7	70.6	95.7						
	7월	89	85	73	73	75.6	81.1	80.0	96.7	96.7	100.0	48.2	83.9	43.7	83.1	57.8	87.7						
	8월	86	88	71	72	78.9	83.3	90.0	87.8	91.1	91.1	57.6	73.4	63.0	65.8	66.6	81.0						
	9월	84	91	69	75	92.1	97.8	91.0	116.7	116.7	98.9	83.3	104.3	82.1	105.7	67.0	101.1						
	10월	82	88	73	74	101.1	107.9	98.9	96.6	94.4	91.0	48.0	89.7	48.3	90.5	67.0	83.1						
	11월	84	87	65	69	106.7	103.4	102.2	103.4	104.5	100.0	49.0	87.6	48.3	86.5	59.7	84.7						
	12월	84	81	72	69	97.8	102.2	98.9	94.4	95.5	95.5	44.7	91.6	52.1	88.4	58.5	88.7						
2012	1월	77	82	66	67	77.3	83.0	102.3	101.1	105.6	95.5	58.9	89.9	57.9	87.3	58.2	86.2						
	2월	76	80	63	68	83.1	91.0	90.5	89.8	98.9	101.1	55.2	51.2	60.3	51.1	43.2	51.4						
	3월	81	83	65	76	100.5	104.7	97.4	93.7	95.2	92.1	45.6	78.2	46.0	91.2	51.1	75.9						
	4월	83	84	64	70	98.4	100.5	99.0	104.2	107.9	102.6	65.9	83.2	70.6	100.5	60.3	77.1						
	5월	80	87	74	70	97.4	98.9	92.1	97.4	100.5	96.9	60.1	95.5	72.1	109.8	61.7	91.3						
	6월	73	81	63	75	89.5	93.7	92.6	97.9	101.1	97.9	55.3	69.1	54.6	77.3	47.3	73.1						
	7월	70	73	63	63	86.8	90.0	94.7	88.4	90.5	92.1	39.2	56.2	41.5	55.4	36.1	62.9						
	8월	72	68	66	63	83.6	89.2	91.8	95.8	98.4	97.9	52.5	46.5	47.8	49.6	33.5	46.6						
	9월	69	70	73	70	94.8	100.5	92.3	93.8	97.9	95.9	77.7	90.4	71.8	92.3	64.0	74.9						
	10월	70	72	69	70	95.3	96.9	97.9	93.3	97.4	94.8	50.8	84.1	50.4	91.1	46.4	78.0						
	11월	64	68	67	70	89.7	94.4	95.4	95.9	97.4	101.0	60.8	80.4	64.1	90.3	59.9	81.7						
	12월	68	65	70	71	87.6	94.8	96.9	90.3	94.9	99.0	56.6	60.3	61.2	65.6	56.4	65.6						
2013	1월	67	67	68	70	75.4	78.7	80.3	90.7	91.8	97.9	39.0	66.2	43.2	74.1	48.6	72.8						
	2월	71	67	63	67	81.0	85.0	81.5	85.2	86.1	84.4	46.6	85.4	50.8	97.1	54.8	87.1						
	3월	70	75	67	63	95.4	116.8	82.7	115.0	110.0	97.0	56.7	92.4	51.8	102.1	53.2	89.5						
	4월	70	76	65	69	89.6	91.7	86.5	124.9	116.8	95.9	67.1	102.4	69.3	113.1	58.8	89.0						
	5월	68	71	63	70	109.2	107.1	98.5	121.4	117.2	99.0	70.4	95.5	70.7	95.0	67.4	85.2						
	6월	64	71	62	63	99.0	99.0	92.3	103.1	100.5	94.4	56.2	80.2	55.3	81.4	64.3	81.2						
	7월	64	64	59	62	100.5	97.0	91.4	101.5	102.1	97.4	49.3	67.2	42.5	65.8	50.3	69.0						
	8월	66	64	54	61	92.3	93.4	89.5	103.6	99.5	97.4	39.3	66.0	42.4	70.6	44.6	60.5						
	9월	69	74	58	63	87.5	87.9	85.9	108.8	108.8	103.4	73.3	101.2	80.5	110.3	70.3	91.4						
	10월	71	77	59	68	103.0	103.0	98.0	114.5	111.7	102.6	64.2	88.9	62.9	93.1	70.5	85.0						
	11월	70	74	60	63	103.0	101.0	93.4	105.1	105.1	102.6	73.5	101.0	81.0	102.6	78.1	101.2						
	12월	66	69	60	60	89.8	90.8	91.8	106.5	106.5	101.5	48.9	78.6	46.5	77.6	58.9	80.9						
2014	1월	69	62	84	71	75.4	77.9	79.5	94.1	93.5	95.7	64.3	78.2	73.7	81.9	78.4	75.0						
	2월	75	71	86	91	86.3	87.2	87.2	94.4	93.3	92.3	60.4	82.5	63.2	81.4	72.8	83.1						
	3월	79	80	95	99	108.3	105.0	101.7	116.2	116.2	104.3	95.5	93.4	93.3	92.6	96.3	91.8						
	4월	83	82	97	104					100.0	101.7	93.3		98.5		97.8		96.3					
	5월		87		104																		
	6월																						
	7월																						
	8월																						
	9월																						
	10월																						
	11월																						
	12월																						

		기업 및 소비자 경기 동향							생산									
		경제인식조사							제조업(2010=100)				산업단지					
		소 비 자 심리지수	현재생활 형	현재경기 판	소비자출 전	생활형편 전	향후경기 전	향후경 망	생산지수	출하지수	재고지수	재 고 율	생산설 적	수 실	고 용 현 황	입주업체 현	가동업체 현	가동률
2010	1월	117	99	107	110	112	121		90.6	89.1	95.9	107.6	18,949	350	95,528	6,672	6,322	79.8
	2월	114	96	100	111	107	110		81.7	80.2	102.3	127.6	18,792	339	96,555	6,730	6,370	77.6
	3월	116	98	101	113	108	113		102.3	104.1	97.1	93.3	20,138	376	97,309	6,825	6,450	80.6
	4월	116	98	100	109	109	116		106.4	104.6	100.6	96.2	20,751	379	98,521	6,885	6,512	79.8
	5월	114	98	106	104	108	118		102.5	102.4	102.5	100.1	21,190	392	100,766	6,954	6,632	80.7
	6월	116	98	105	113	109	115		105.4	104.9	102.3	97.5	21,985	399	100,412	7,021	6,663	81.5
	7월	116	99	106	111	107	113		102.9	101.3	103.4	102.1	22,001	403	99,648	7,050	6,684	80.5
	8월	112	94	102	109	104	107		96.4	96.7	97.9	101.2	21,493	392	99,996	7,085	6,719	79.6
	9월	113	96	97	112	102	107		97.1	98.3	99.1	100.8	22,082	395	101,235	7,136	6,757	80.1
	10월	109	92	90	109	99	99		108.3	110.9	101.2	91.3	22,150	408	101,291	7,171	6,771	80.8
	11월	115	98	98	118	103	110		101.7	103.1	99.5	96.5	22,056	396	99,951	7,247	6,873	79.6
	12월	113	97	97	112	103	108		104.7	104.4	98.1	94.0	22,346	404	100,344	7,279	6,873	81.9
2011	1월	110	95	85	110	98	99		86.0	87.1	101.5	87.1	22,184	411	101,568	7,299	6,892	81.2
	2월	106	91	78	108	97	94		108.4	107.0	109.1	107.0	21,658	404	101,903	7,312	6,947	77.4
	3월	98	84	66	106	89	79		107.3	109.7	107.0	109.7	25,395	482	104,218	7,385	7,038	83.2
	4월	103	88	72	104	95	86		105.8	103.6	116.4	103.6	25,157	484	102,285	7,419	7,078	80.5
	5월	104	89	79	106	98	92		109.6	107.5	110.6	107.5	25,399	516	103,050	7,445	7,097	82.3
	6월	102	89	74	107	93	85		98.8	95.8	108.7	95.8	26,142	547	103,303	7,512	7,155	81.8
	7월	105	85	77	109	96	93		102.0	99.6	108.4	99.6	25,433	551	103,900	7,551	7,195	78.3
	8월	99	85	65	103	93	80		100.2	100.5	109.8	100.5	24,938	513	103,690	7,577	7,224	78.0
	9월	100	81	65	106	94	81		105.1	106.3	108.2	106.3	25,536	455	103,811	7,547	7,195	79.9
	10월	100	84	67	107	93	77		104.4	105.1	109.5	105.1	25,719	488	105,223	7,590	7,258	80.6
	11월	104	86	70	109	99	86		106.0	105.8	109.1	105.8	26,370	491	105,247	7,641	7,295	81.7
	12월	101	83	65	105	96	81		93.2	95.4	112.6	95.4	26,130	482	104,999	7,701	7,345	80.1
2012	1월	97	85	64	101	92	74		100.5	101.2	117.4	101.2	21,915	387	103,051	7,712	7,366	79.6
	2월	98	85	61	101	94	73		108.6	113.9	118.1	113.9	21,606	418	103,801	7,743	7,397	80.8
	3월	101	82	64	108	93	84		105.6	107.4	119.8	107.4	23,661	463	104,890	7,788	7,457	81.5
	4월	105	85	76	105	98	89		108.5	109.1	123.0	109.1	22,838	449	105,954	7,819	7,471	81.4
	5월	104	89	79	106	99	90		108.0	109.3	120.1	109.3	23,475	447	107,446	7,761	7,440	81.9
	6월	99	83	69	105	93	77		102.3	103.0	118.2	103.0	23,154	436	108,706	7,755	7,439	81.4
	7월	99	87	67	104	93	78		96.9	95.8	122.1	95.8	23,416	419	110,131	7,840	7,523	81.1
	8월	97	85	66	100	96	78		102.4	103.9	125.0	103.9	22,959	391	109,317	7,866	7,550	79.1
	9월	97	85	63	103	93	78		104.1	105.6	124.4	105.6	23,597	395	109,684	7,880	7,567	80.5
	10월	98	85	63	102	94	78		108.4	107.3	132.6	107.3	23,861	377	110,044	7,917	7,606	80.7
	11월	98	83	63	102	95	80		106.2	108.9	133.2	108.9	23,870	371	110,187	7,940	7,634	79.0
	12월	100	83	64	104	97	85		104.4	102.0	135.1	102.0	24,731	375	111,050	7,961	7,654	80.4
2013	1월	102	85	67	104	95	89		92.1	90.9	143.7	90.9	24,456	359	111,649	8,000	7,700	80.9
	2월	103	88	70	105	96	94		107.0	113.2	139.6	113.2	22,451	339	112,094	8,053	7,754	80.1
	3월	106	91	75	108	98	94		108.4	107.0	137.2	107.0	24,043	359	112,901	8,165	7,867	76.7
	4월	104	90	73	105	97	93		110.5	110.0	137.2	110.0	25,407	398	113,375	8,228	7,932	79.6
	5월	102	91	79	103	95	92		107.9	109.4	140.0	109.4	25,729	412	113,420	8,240	7,946	79.9
	6월	105	91	79	105	99	96		101.8	100.5	135.5	100.5	24,595	387	114,056	8,276	7,988	80.7
	7월	103	91	79	100	97	93		106.3	102.4	138.5	102.4	24,874	415	114,562	8,337	8,056	79.9
	8월	104	90	80	104	96	92		102.1	103.4	132.6	103.4	23,939	383	114,826	8,364	8,087	79.6
	9월	104	90	81	103	97	93		111.9	108.5	136.2	108.5	23,868	380	115,049	8,038	8,127	78.6
	10월	108	92	81	106	101	94		106.6	104.9	143.1	104.9	25,874	392	115,781	8,403	8,145	79.8
	11월	109	93	87	110	98	96		110.2	110.9	143.6	110.9	25,760	406	116,086	8,453	8,224	80.3
	12월	108	92	81	109	101	97		102.8	97.7	154.5	97.7	26,938	415	116,815	8,507	7,788	80.8
2014	1월	110	94	83	111	100	97		99.5	97.5	155.7	97.5	25,548	376	114,613	8,106	7,902	80.6
	2월	109	93	88	108	102	101		111.2	111.3	148.8	111.3	24,746	377	115,090	8,098	7,902	79.1
	3월	109	93	88	108	102	101											
	4월	110	95	89	110	101	100											
	5월																	
	6월																	
	7월																	
	8월																	
	9월																	
	10월																	
	11월																	
	12월																	

		생산			소비와 물가							일자리						
		건수	설역	건축허가면적	대형스매점	백화점	대형마트	소비자물가지수	생활물가지수	신선식품소비물가지수	경제활동인구	경제활동참가율	취업자	고용률	실업률	청년실업률	노년실업률	
2010	1월	996	328		2,439	726	1,712	98.6	98.4	87.4	1,359	61.4	1,273	57.6	6.3			
	2월	269	391		2,529	691	1,837	98.9	98.7	90.5	1,359	61.4	1,271	57.4	6.5			
	3월	826	337		2,423	700	1,723	99.1	99.2	93.4	1,367	61.7	1,291	58.3	5.5			
	4월	434	310		2,321	713	1,607	99.6	99.9	98.4	1,389	62.6	1,322	59.6	4.8			
	5월	853	324		2,588	745	1,842	99.7	99.8	95.9	1,397	62.9	1,340	60.4	4.1			
	6월	560	638		2,387	643	1,743	99.6	99.5	91.6	1,394	62.8	1,334	60.0	4.3			
	7월	994	315		2,480	541	1,938	99.9	99.7	92.4	1,425	64.0	1,357	61.0	4.7			
	8월	320	501		2,341	485	1,855	100.3	100.2	99.8	1,385	62.2	1,326	59.5	4.3			
	9월	1,525	541		2,713	635	2,078	101.2	101.5	118.5	1,392	62.4	1,324	59.4	4.9			
	10월	560	1,093		2,660	805	1,854	101.3	101.7	119.0	1,406	63.0	1,332	59.7	5.2			
	11월	721	400		2,629	805	1,823	100.7	100.5	107.2	1,408	63.0	1,345	60.1	4.5			
	12월	752	1,884		2,794	799	1,994	101.0	100.9	105.7	1,404	62.7	1,324	59.1	5.7			
2011	1월	242	399		4,191	772	3,419	102.0	102.3	110.9	1,372	61.2	1,297	57.8	5.5	-	-	
	2월	176	396		3,547	642	2,904	102.6	103.2	111.6	1,375	61.3	1,294	57.6	5.9	-	-	
	3월	413	336		3,651	701	2,950	102.8	103.2	110.7	1,405	62.5	1,317	58.6	6.3	11.0	8.2	
	4월	678	311		3,747	800	2,947	102.7	103.0	106.9	1,426	63.4	1,351	60.0	5.3	-	-	
	5월	956	1,660		4,063	808	3,255	102.9	103.0	100.5	1,442	64.0	1,381	61.3	4.2	-	-	
	6월	1,368	700		3,907	705	3,201	103.2	103.2	98.0	1,452	64.4	1,385	61.4	4.6	10.8	3.7	
	7월	160	339		4,096	625	3,471	103.7	103.6	103.1	1,453	64.3	1,380	61.1	5.0	-	-	
	8월	763	906		4,019	597	3,423	104.4	104.6	114.4	1,440	63.7	1,379	61.0	4.2	-	-	
	9월	240	615		4,281	741	3,541	104.1	104.1	111.3	1,425	62.9	1,366	60.3	4.2	9.6	3.1	
	10월	168	1,035		4,361	850	3,511	103.9	103.9	104.7	1,450	64.0	1,391	61.4	4.1	-	-	
	11월	619	352		4,052	807	3,244	104.1	104.0	101.5	1,452	64.0	1,394	61.4	4.0	-	-	
	12월	470	645		4,519	919	3,600	104.5	104.6	104.7	1,449	63.7	1,392	61.2	3.9	8.5	3.7	
2012	1월	827	675		4,471	787	3,684	105.0	105.1	108.3	1,428	62.7	1,355	59.4	5.1	-	-	
	2월	438	202		3,905	691	3,213	105.4	105.5	111.7	1,432	62.7	1,355	59.3	5.4	-	-	
	3월	326	787		4,133	759	3,374	105.3	105.2	115.9	1,465	64.0	1,394	60.9	4.9	10.6	7.1	
	4월	151	359		4,152	742	3,410	104.9	104.7	114.3	1,488	64.9	1,418	61.8	4.7	-	-	
	5월	74	677		4,346	788	3,558	105.1	104.7	114.0	1,495	65.0	1,426	62.0	4.6	-	-	
	6월	1,398	1,076		4,177	682	3,495	105.2	104.7	107.5	1,500	65.2	1,432	62.2	4.6	11.1	3.2	
	7월	366	466		4,272	631	3,641	105.1	104.6	105.4	1,505	65.1	1,436	62.1	4.6	-	-	
	8월	183	172		4,262	531	3,731	105.5	105.1	110.8	1,484	64.1	1,416	61.2	4.5	-	-	
	9월	246	595		4,618	708	3,910	106.1	106.0	122.4	1,484	63.9	1,424	61.3	4.0	10.5	3.3	
	10월	244	158		4,314	801	3,513	106.1	105.9	117.9	1,498	64.4	1,440	61.9	3.8	-	-	
	11월	362	286		4,431	921	3,510	105.8	105.3	110.0	1,499	64.3	1,443	61.9	3.7	-	-	
	12월	765	1,381		4,530	883	3,646	106.0	105.6	117.9	1,485	63.5	1,416	60.6	4.6	9.3	4.3	
2013	1월	129	267		4,224	690	3,535	106.4	106.1	119.7	1,466	62.6	1,382	59.0	5.7	-	-	
	2월	111	193		4,142	643	3,499	106.8	106.5	121.6	1,466	62.5	1,381	58.8	5.8	-	-	
	3월	298	269		4,338	793	3,545	106.6	106.1	117.9	1,488	63.3	1,424	60.6	4.3	11.9	6.0	
	4월	57	317		3,998	702	3,295	106.4	105.9	117.5	1,508	64.1	1,446	61.4	4.1	-	-	
	5월	540	958		4,329	767	3,563	106.4	105.6	112.2	1,511	64.1	1,454	61.7	3.8	-	-	
	6월	153	735		4,230	673	3,556	106.4	105.5	105.8	1,518	64.3	1,464	62.0	3.5	7.5	2.7	
	7월	180	340		4,108	569	3,540	106.4	105.3	106.3	1,518	64.2	1,454	61.5	4.2	-	-	
	8월	434	419		4,206	545	3,661	106.7	105.9	115.1	1,519	64.1	1,458	61.5	4.0	-	-	
	9월	399	347		4,511	714	3,797	107.0	106.2	112.8	1,521	64.1	1,468	61.8	3.5	8.2	2.1	
	10월	717	219		4,307	766	3,541	106.7	105.6	104.2	1,527	64.3	1,472	61.9	3.6	-	-	
	11월	346	183		4,372	909	3,463	106.7	105.5	99.9	1,508	63.4	1,452	61.0	3.7	-	-	
	12월	806	1,453		4,490	860	3,629	106.8	105.6	104.2	1,504	63.1	1,448	60.7	3.8	9.5	1.7	
2014	1월	131	136		4,558	700	3,858	107.5	106.7	103.1	1,519	63.6	1,428	59.8	6.0	-	-	
	2월	163	280		3,871	641	3,229	107.8	107.1	105.9	1,521	63.6	1,430	59.8	6.0	-	-	
	3월	328	349		4,267	732	3,535	108.0	107.3	104.4	1,529	63.9	1,449	60.5	5.2	13.9	8.7	
	4월							108.0	107.2	102.3	1,551	64.7	1,481	61.8	4.5	-	-	
	5월																	
	6월																	
	7월																	
	8월																	
	9월																	
	10월																	
	11월																	
	12월																	

		부동산								금융				무역		
		주택매매가 격 지 수	주택전세가 격 지 수	지 변 동 율	아 파 트 거 래	토 지 가 래 ( 필 지 )	토 지 가 래 ( 면 적 )	공동주택미 앙 본	어 부 도 물 류 인 수	신 인 수	실 수	수 출	수 입	무역수지		
2010	1월	107.5	90.5	0.446	1,956	5,933	2,562	3,591	2.04	173	1,396	2,467	-1,070			
	2월	107.5	90.8	0.328	2,327	6,251	2,527	3,046	0.18	165	1,405	2,216	-811			
	3월	107.5	91.1	0.303	3,051	8,716	2,968	3,033	0.12	217	1,698	2,508	-810			
	4월	107.4	91.5	0.205	2,721	8,497	2,065	2,949	0.10	207	1,871	2,590	-719			
	5월	107.1	92.0	0.166	2,369	9,454	9,017	3,341	0.15	190	1,742	2,462	-720			
	6월	106.9	92.3	0.059	2,331	7,600	3,510	4,320	0.36	222	1,719	2,337	-618			
	7월	106.4	92.6	-0.013	2,545	7,071	3,333	4,344	0.24	224	1,850	2,379	-529			
	8월	106.1	92.8	-0.031	2,592	6,564	2,496	3,741	0.27	160	1,655	2,281	-626			
	9월	105.8	93.4	-0.056	2,948	6,368	1,599	3,847	0.33	161	1,736	2,237	-501			
	10월	105.7	94.0	-0.022	3,768	7,858	1,524	4,127	0.17	178	1,953	2,598	-646			
	11월	105.6	94.7	-0.025	3,630	9,235	3,989	4,100	0.44	191	1,960	2,675	-715			
	12월	105.5	95.0	0.068	4,962	10,576	2,878	4,265	0.22	186	2,036	2,775	-739			
2011	1월	105.5	95.0	0.056	4,605	8,062	2,473	4,474	0.23	227	1,938	3,420	-1,482			
	2월	105.6	95.8	0.057	5,068	8,555	2,295	4,173	0.16	149	1,732	2,839	-1,108			
	3월	105.8	96.7	0.061	6,517	12,203	2,440	3,823	0.13	203	2,266	3,460	-1,194			
	4월	105.9	97.3	0.062	4,552	10,131	1,841	3,438	0.42	210	2,341	3,232	-892			
	5월	105.8	97.4	0.064	4,498	9,946	2,802	3,945	0.09	210	2,175	3,310	-1,135			
	6월	105.6	97.4	0.058	4,424	9,441	2,196	3,821	0.10	227	2,550	2,814	-263			
	7월	105.4	97.5	0.046	5,206	9,011	2,137	3,749	0.16	248	2,166	2,623	-457			
	8월	105.1	97.7	0.055	3,970	8,212	1,892	3,730	0.10	207	2,224	3,138	-913			
	9월	104.8	98.3	0.052	3,605	7,833	1,826	3,783	0.08	236	2,486	3,658	-1,172			
	10월	104.4	98.8	0.052	3,777	8,391	1,885	3,724	0.14	225	2,355	3,120	-764			
	11월	104.1	99.0	0.046	3,751	8,236	2,032	3,873	0.42	224	2,296	3,041	-745			
	12월	103.9	99.0	0.047	4,538	10,199	2,575	3,642	0.32	308	2,276	4,015	-1,739			
2012	1월	103.7	99.0	0.043	2,398	5,066	1,683	3,532	0.61	254	1,997	3,393	-1,396			
	2월	103.6	99.0	0.041	2,382	5,969	2,119	3,694	0.21	267	2,275	4,060	-1,785			
	3월	103.3	99.1	0.126	3,003	7,012	1,721	3,802	0.15	302	2,433	3,656	-1,224			
	4월	103.2	99.1	0.050	3,344	7,264	2,631	3,829	0.34	285	2,304	3,224	-919			
	5월	102.9	99.3	0.060	3,995	8,494	1,892	4,002	0.33	227	2,281	3,309	-1,028			
	6월	102.4	99.3	0.045	3,381	6,926	1,236	4,058	0.35	287	2,412	3,158	-746			
	7월	101.9	99.3	0.018	3,398	7,124	1,493	4,212	0.33	323	2,175	3,349	-1,174			
	8월	101.4	99.4	-0.030	4,025	7,645	1,638	4,212	0.21	267	1,953	2,850	-897			
	9월	100.9	99.7	-0.018	3,548	8,054	2,119	4,420	0.17	270	2,109	3,323	-1,214			
	10월	100.4	99.8	0.028	5,569	9,530	1,393	4,181	0.22	262	2,129	3,009	-880			
	11월	100.0	100.0	-0.002	4,996	9,207	1,422	4,059	0.12	286	2,325	3,339	-1,013			
	12월	99.4	99.9	0.102	5,728	10,116	1,740	4,026	0.21	284	2,317	3,583	-1,265			
2013	1월	98.7	99.9	0.005	2,409	5,166	2,265	4,637	0.56	304	2,135	3,682	-1,547			
	2월	98.2	100.0	0.084	2,364	5,046	1,537	4,478	0.37	209	1,989	3,369	-1,380			
	3월	97.8	100.5	0.117	3,753	7,713	1,621	5,080	0.81	292	2,512	3,626	-1,114			
	4월	98.0	101.1	0.138	4,684	8,947	1,922	5,068	0.63	326	2,300	3,208	-907			
	5월	98.0	101.3	0.120	5,224	9,221	1,617	4,920	0.45	315	2,446	2,967	-521			
	6월	98.0	101.6	0.112	6,647	11,345	1,280	5,223	0.70	289	2,328	3,192	-864			
	7월	97.9	102.1	-0.013	2,462	6,056	1,613	5,281	0.36	299	2,054	2,693	-638			
	8월	97.7	102.7	0.023	2,496	6,214	2,667	5,130	0.36	290	2,116	3,388	-1,272			
	9월	97.7	103.3	0.056	3,087	6,611	1,886	4,840	0.57	287	2,145	2,620	-475			
	10월	98.1	104.5	0.089	5,090	9,566	2,329	4,335	0.25	249	2,412	3,004	-592			
	11월	98.4	105.4	0.103	5,147	9,303	2,395	4,222	0.18	277	2,341	3,377	-1,036			
	12월	98.5	106.1	0.033	4,881	8,970	2,470	5,275	0.31	323	2,508	3,534	-1,026			
2014	1월	98.6	106.8	0.054	3,185	6,720	2,014	7,267	0.22	295	2,594	4,136	-1,542			
	2월	98.7	107.5	0.100	4,979	9,590	2,788	6,891	0.22	292	2,411	3,489	-1,078			
	3월	99.0	108.6	0.219	5,107	9,614	1,999	6,314	0.28	301	2,460	3,771	-1,311			
	4월	99.2	108.9	0.091	5,539	10,601	1,938	5,933	0.24	328	2,524	3,447	-923			
	5월															
	6월															
	7월															
	8월															
	9월															
	10월															
	11월															
	12월															



# INCHEON ECONOMIC T R E N D

---

## 인 천 경 제 동 향

---

발 행 일	2014년 6월
발 행	인천광역시 · 인천발전연구원
인천광역시	생활경제과장 백 현
	경제물가팀장 장 인 성
	담 당 자 문 은 진
인천발전연구원	연 구 위 원 조 승 헌
주 소	인천광역시 남동구 정각로 29 (인천광역시)
	인천광역시 서구 심곡로 98 (인천발전연구원)
전 화	032) 440-4203 (인천광역시), 032) 260-2693 (인천발전연구원)
팩 스	032) 440-8659 (인천광역시), 032) 260-2629 (인천발전연구원)
홈페이지	<a href="http://www.incheon.go.kr">www.incheon.go.kr</a> (인천광역시)
	<a href="http://www.idi.re.kr">www.idi.re.kr</a> (인천발전연구원)

---

본 간행물은 인천광역시청과 인천발전연구원 홈페이지에서 열람하실 수 있습니다.