



INCHEON ECONOMIC TREND

## 인천경제동향

2015년 6월

# 목 차

I. 인천경기종합지수 개관	3
II. 인천광역시 선행종합지수	4
1. 4월 선행종합지수 및 순환변동치	4
2. 4월 선행종합지수 구성지표별 변동	6
1) 신규구직자수	6
2) 재고순환지표	7
3) 자동차등록대수비율	8
4) 건축허가면적	9
5) 수출입물가비율(전국)	10
6) 금융기관유동성	11
7) 장단기금리차	12
III. 인천광역시 동행종합지수	13
1. 4월 동행종합지수 및 순환변동치	13
2. 4월 동행종합지수 구성지표별 변동	15
1) 비농가취업자수	15
2) 산업생산지수	16
3) 컨테이너처리량	17
4) 전력사용량	18
5) 대형소매점 판매액지수	19
6) 아파트매매가격지수	20
7) 수출액	21
8) 수입액	22
IV. 선행종합지수와 동행종합지수 최근 추이	23

\* 일러두기 : 전월대비, 전년대비 등의 수치는 반올림이 적용된 관계로 실제 제시된 수치의 계산과 다를 수 있음

## 표 차례

〈표 II-1〉	선행종합지수	4
〈표 II-2〉	선행종합지수 순환변동치	5
〈표 II-3〉	신규구직자수와 증감률	6
〈표 II-4〉	재고순환지표와 증감률차	7
〈표 II-5〉	자동차등록대수비율과 증감률차	8
〈표 II-6〉	건축허가면적과 증감률	9
〈표 II-7〉	수출입물가비율과 증감률차	10
〈표 II-8〉	금융기관유동성과 증감률	11
〈표 II-9〉	장단기금리차와 증감률차	12
〈표 III-1〉	동행종합지수	13
〈표 III-2〉	동행종합지수 순환변동치	14
〈표 III-3〉	비농가취업자수와 증감률	15
〈표 III-4〉	산업생산지수와 증감률	16
〈표 III-5〉	컨테이너처리량과 증감률	17
〈표 III-6〉	전력사용량과 증감률	18
〈표 III-7〉	대형소매점 판매액지수와 증감률	19
〈표 III-8〉	아파트매매가격지수와 증감률	20
〈표 III-9〉	수출액과 증감률	21
〈표 III-10〉	수입액과 증감률	22
〈표 IV-1〉	선행종합지수와 동행종합지수 최근 추이	23

## 그림 차례

〈그림 II-1〉	선행종합지수	5
〈그림 II-2〉	선행종합지수 순환변동치	5
〈그림 II-3〉	신규구직자수와 증감률	6
〈그림 II-4〉	재고순환지표와 증감률차	7
〈그림 II-5〉	자동차등록대수비율과 증감률차	8
〈그림 II-6〉	건축허가면적과 증감률	9
〈그림 II-7〉	수출입물가비율과 증감률차	10
〈그림 II-8〉	금융기관유동성과 증감률	11
〈그림 II-9〉	장단기금리차와 증감률차	12
〈그림 III-1〉	동행종합지수	14
〈그림 III-2〉	동행종합지수 순환변동치	14
〈그림 III-3〉	비농가취업자수와 증감률	15
〈그림 III-4〉	산업생산지수와 증감률	16
〈그림 III-5〉	컨테이너처리량과 증감률	17
〈그림 III-6〉	전력사용량과 증감률	18
〈그림 III-7〉	대형소매점 판매액지수와 증감률	19
〈그림 III-8〉	아파트매매가격지수와 증감률	20
〈그림 III-9〉	수출액과 증감률	21
〈그림 III-10〉	수입액과 증감률	22

# I. 인천경기종합지수 개관

---

## 경기종합지수 법적근거 및 작성 목적

경기종합지수는 국민경제의 각 부문별(생산, 소비, 고용, 금융, 무역, 투자 등)로 경기대응성이 양호한 경제지표들을 선정한 후, 이를 가공·종합하여 작성한 종합경기지표로 경기변동의 국면 및 전환점과 속도 및 진폭 측정 등을 측정하는데 활용하기 위해 작성되었음

- 경기종합지수에는 대상 시기에 따라 선행(Leading), 동행(Coincident), 후행(Lagging) 종합지수가 있으며 인천의 경우 선행지수와 동행지수를 공표
  - 인천선행종합지수는 앞으로의 경기동향을 예측하는 지표로서 7개 지표들의 움직임을 종합하여 작성
    - 7개 구성 지표 : 신규구직자수, 재고순환지표, 자동차등록대수비율, 건축허가면적, 수출입물가비율(전국), 금융기관유동성, 장단기금리차
  - 인천동행종합지수는 현재의 경기상태를 나타내는 지표로서 경제 전체의 경기변동과 동일한 방향으로 움직이는 8개 지표로 구성
    - 8개 구성 지표 : 비농가취업자수, 산업생산지수, 컨테이너처리량, 전력사용량, 대형 소매점 판매액지수, 아파트매매가격지수, 수출액, 수입액
- 

## 지수 작성 변경사항

- 2013년 1월 경기종합지수 작성부터 구성지표의 기준년이 2005년에서 2010년으로 변경되었음
  - 선행종합지수의 구성지표였던 순상품교역조건 예측에 사용되는 수출입단가지수 원자료는 한국은행에서 매월 제공하여 왔으나 2012년 12월로 작성이 중단되어 선행종합지수 구성지표 중 순상품교역조건을 수출입물가비율로 변경하였음
-

## II. 인천광역시 선행종합지수

### 1. 4월 선행종합지수 및 순환변동치

- 선행종합지수는 신규구직자수, 재고순환지표, 금융기관유동성 등의 지표처럼 실제 경기 순환에 앞서 변동하는 개별지표를 가공·종합하여 만든 지수로 향후 경기변동의 단기 예측에 이용
- 순환변동치는 추세, 순환요인 변동치에서 추세요인을 제거한 순환변동요인에 따른 경기 변동치를 의미하며 경기국면 및 전환점 분석에 사용
- 4월 선행종합지수는 114.9로 전월대비 0.5% 상승
- 4월 선행종합지수 순환변동치는 107.2로 전월대비 0.5p 증가
- 구성지표의 전월대비 변화
  - － 증가지표: 재고순환지표, 자동차등록대수비율, 건축허가면적, 금융기관유동성, 장단기금리차
  - － 감소지표: 신규구직자수, 수출입물가비율
  - － 동일지표: 없음

〈표 II-1〉 선행종합지수

(단위: 2010 = 100, %)

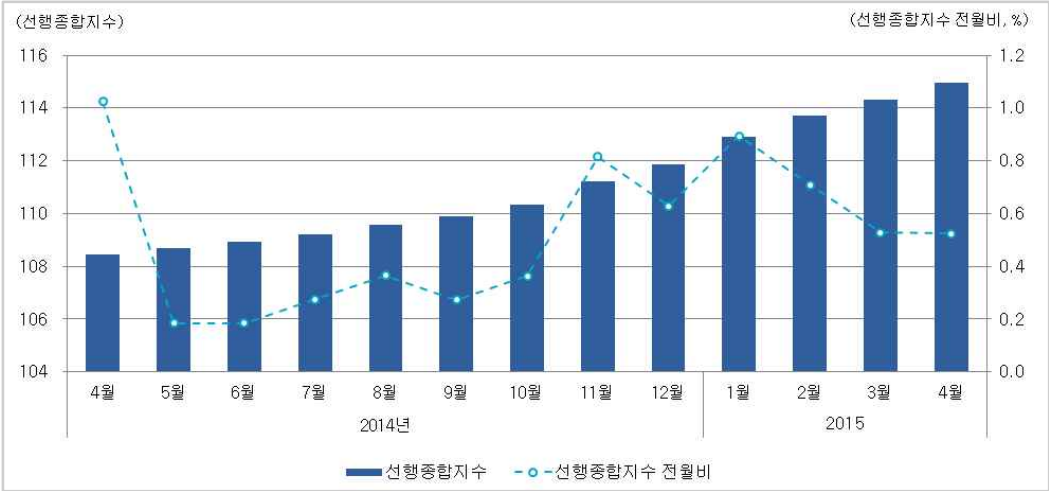
항목	2014년									2015년			
	4월	5월	6월	7월	8월	9월	10월	11월	12월	1월	2월	3월	4월
선행 종합지수	108.5	108.7	108.9	109.2	109.6	109.9	110.3	111.2	111.9	112.9	113.7	114.3	114.9
선행 종합지수 전월비	1.0	0.2	0.2	0.3	0.4	0.3	0.4	0.8	0.6	0.9	0.7	0.5	0.5

주:

(1) 2010=100은 2010년을 기준년도로 하여 작성되었음을 의미하고, 이것은 각종 경제지표의 기준년(2010년)과 일치시킴으로써 자료의 비교 및 활용성을 제고하기 위함임

(2) 종합지수 산출시 사용하는 데이터의 변경과 추세 산출시 PAT법을 적용하는 관계로 종합지수가 변경될 수 있음

(그림 II-1) 선행종합지수



〈표 II-2〉 선행종합지수 순환변동치

(단위: trend= 100, p)

항목	2014년										2015년			
	4월	5월	6월	7월	8월	9월	10월	11월	12월		1월	2월	3월	4월
순환 변동치	102.6	102.7	102.8	102.9	103.1	103.3	103.6	104.3	104.8		105.6	106.2	106.7	107.2
순환 변동치 전월차	0.9	0.1	0.1	0.1	0.2	0.2	0.3	0.7	0.5		0.8	0.6	0.5	0.5

주:

- (1) trend = 100은 특정년도를 기준으로 한 것이 아니고 큰 추세를 근거로 하는 개념임
- (2) 종합지수 산출시 사용하는 데이터의 변경과 추세 산출시 PAT법을 적용하는 관계로 종합지수가 변경될 수 있음

(그림 II-2) 선행종합지수 순환변동치



## 2. 4월 선행종합지수 구성지표별 변동

### 1) 신규구직자수

고용안정정보망(Work-Net)에 등록된 구직자들을 월 단위로 추출한 것으로 취업지원사업의 성과분석, 인력수급 상황보고 등 고용정책사업 수행을 위한 기초자료로 이용

#### ■ 지표출처

- 한국고용정보원(keis.or.kr)\_구인구직통계(^ 15.04)

#### ■ 지표의 변동내용

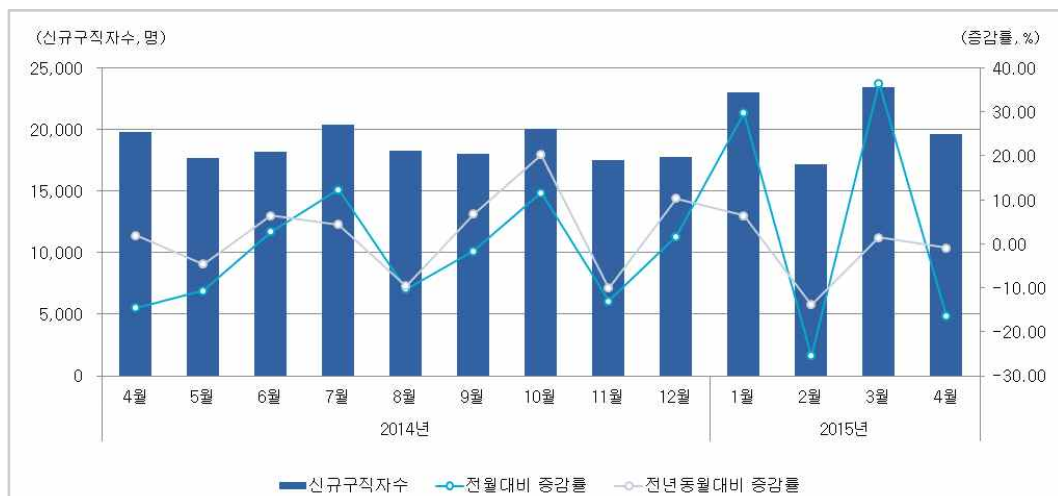
- 4월 신규구직자 수는 19,608명으로 전월대비 3,854명(-16.43%)이 감소, 전년동월대비 173명(-0.87%)이 감소

〈표 II-3〉 신규구직자수와 증감률

(단위: 명, %)

항목	2014년									2015년			
	4월	5월	6월	7월	8월	9월	10월	11월	12월	1월	2월	3월	4월
신규구직자수	19,781	17,671	18,167	20,409	18,307	18,002	20,092	17,488	17,775	23,054	17,187	23,462	19,608
전월대비증감률	-14.48	-10.67	2.81	12.34	-10.30	-1.67	11.61	-12.96	1.64	29.70	-25.45	36.51	-16.43
전년동월대비증감률	6.86	3.56	-7.02	0.88	8.55	7.75	3.35	8.59	5.69	6.42	-13.83	1.44	-0.87

(그림 II-3) 신규구직자수와 증감률



2) 재고순환지표

월 단위로 추출된 생산자제품출하지수와 생산자제품재고지수의 각 전년동월대비 증감률의 차이

- 생산자제품출하지수 : 생산자의 판매활동과 광공업 및 전기, 가스제품의 출하동향을 나타내는 지수
- 생산자제품재고지수 : 광업 및 제조업체가 보유하고 있는 제품재고의 변동을 파악하는 지수

■ 지표출처

- 통계청 국가통계포털(kosis.kr)\_광업제조업동향조사(2015)

■ 지표의 변동내용

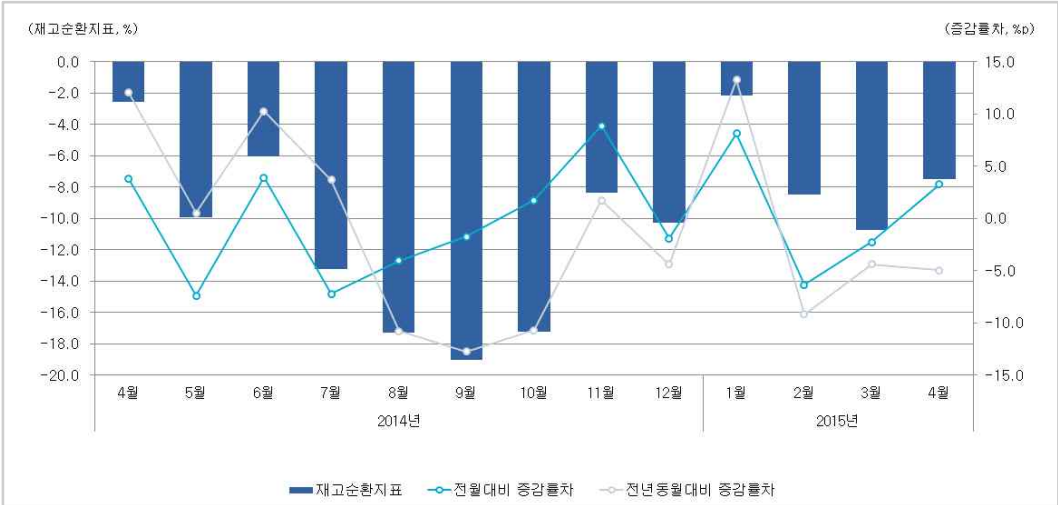
- 4월 재고순환지표는 -7.5%로 전월대비 3.3%p 증가, 전년동월대비 4.9%p 감소

〈표 II-4〉 재고순환지표와 증감률차

(단위: %, %p)

항목	2014년										2015년			
	4월	5월	6월	7월	8월	9월	10월	11월	12월	1월	2월	3월	4월	
재고순환지표	-2.6	-9.9	-6.0	-13.2	-17.3	-19.0	-17.2	-8.4	-10.3	-2.1	-8.5	-10.8	-7.5	
전월대비증감률차	3.8	-7.4	3.9	-7.2	-4.0	-1.7	1.8	8.9	-1.9	8.2	-6.3	-2.3	3.3	
전년동월대비증감률차	12.1	0.5	10.3	3.7	-10.8	-12.7	-10.7	1.8	-4.4	13.3	-9.2	-4.4	-4.9	

(그림 II-4) 재고순환지표와 증감률차





### 3) 자동차등록대수비율

등록자동차(승용차, 승합자동차, 화물자동차, 특수자동차, 이륜자동차)의 등록 현황

#### ■ 지표출처

- 국토교통부 통계누리(molit.go.kr)\_자동차등록대수현황보고(2015)

#### ■ 지표의 변동내용

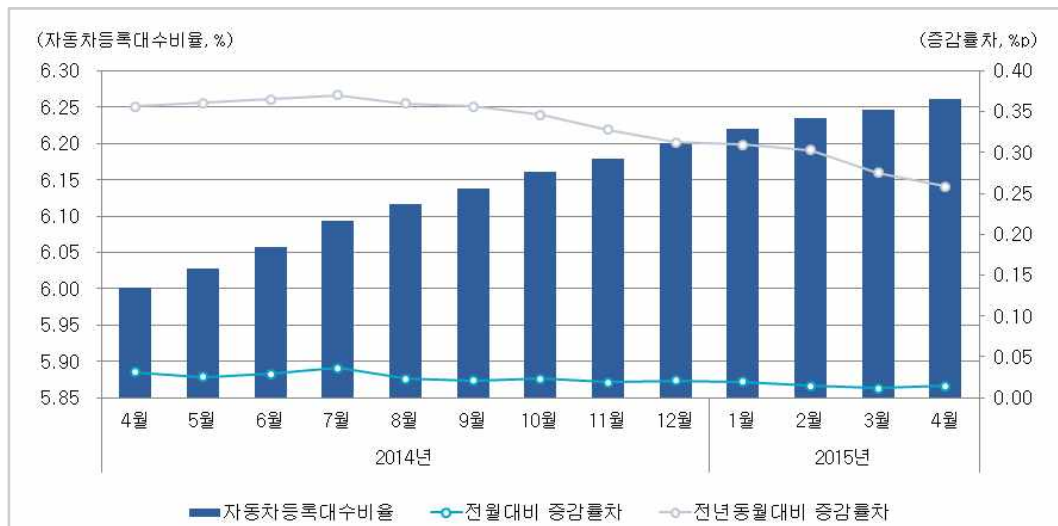
- 4월 중 자동차등록대수비율은 6.26%로 전월대비 0.01%p 증가, 전년동월대비 0.26%p 증가

〈표 II-5〉 자동차등록대수비율과 증감률차

(단위: %, %p)

항목	2014년										2015년			
	4월	5월	6월	7월	8월	9월	10월	11월	12월	1월	2월	3월	4월	
자동차등록 대수비율	6.00	6.03	6.06	6.09	6.12	6.14	6.16	6.18	6.20	6.22	6.23	6.24	6.26	
전월대비 증감률차	0.03	0.03	0.03	0.04	0.02	0.02	0.02	0.02	0.02	0.02	0.01	0.01	0.01	
전년 동월대비 증감률차	0.36	0.36	0.36	0.37	0.36	0.36	0.35	0.33	0.31	0.31	0.30	0.28	0.26	

(그림 II-5) 자동차등록대수비율과 증감률차



4) 건축허가면적

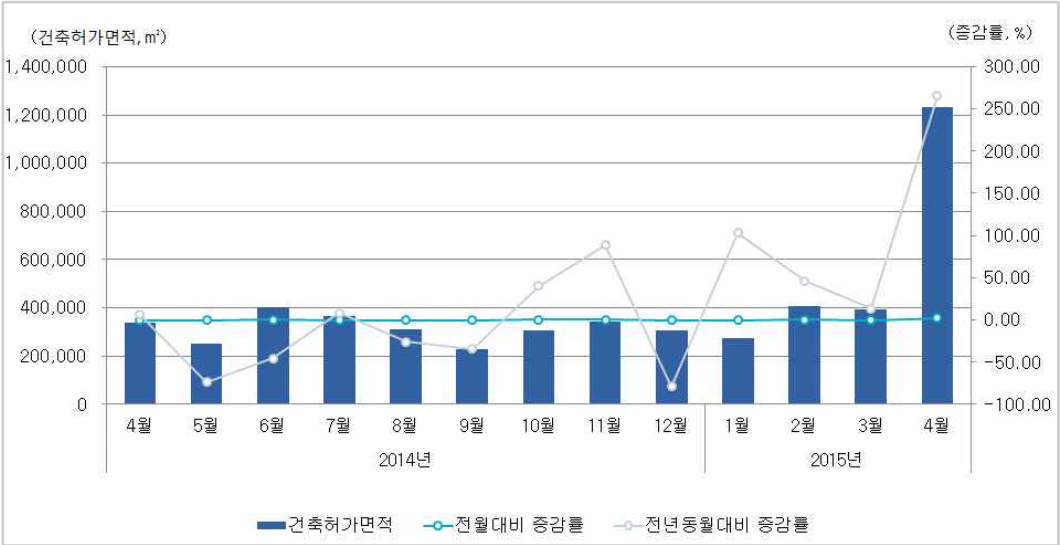
건설(건축, 토목) 부문 중 민간부분이 큰 비중을 차지하는 건축 부문의 건설투자 선행지표로 건설 경제동향, 주택수급동향 등의 진단 및 건축자재 수급 · 생산 예측을 위해 이용

- 지표출처
  - 국토교통부 통계누리(molit.go.kr)\_건축물허가착공통계(2015)
- 지표의 변동내용
  - 4월 건축허가면적은 1,233,428㎡로 전월대비 838,144㎡(2.12%)가 증가, 전년동월대비 895,868㎡(265.40%)가 증가

〈표 II-6〉 건축허가면적과 증감률 (단위: ㎡, %)

항목	2014년										2015년			
	4월	5월	6월	7월	8월	9월	10월	11월	12월	1월	2월	3월	4월	
건축허가 면적	337,560	253,091	400,884	366,493	309,809	228,186	306,495	345,045	305,419	276,515	409,548	395,284	1,233,428	
전월대비 증감률	-0.03	-0.25	0.58	-0.09	-0.15	-0.26	0.34	0.13	-0.11	-0.09	0.48	-0.03	2.12	
전년 동월대비 증감률	6.52	-73.57	-45.47	7.93	-26.04	-34.32	40.23	88.56	-78.98	103.20	46.06	13.27	265.40	

(그림 II-6) 건축허가면적과 증감률



5) 수출입물가비율(전국)

수출 및 수입 상품의 가격변동을 측정한 통계로 수출입 상품의 가격변동이 국내물가에 미치는 영향과 수출입상품의 원가변동을 측정하는데 이용

■ 지표출처

- 통계청 국가통계포털(kosis.kr)\_경기종합지수(2015)

■ 지표의 변동내용

- 4월 수출입물가비율은 102.30%로 전월대비 0.10%p 감소, 전년동월대비 11.40%p 증가

〈표 II-7〉 수출입물가비율과 증감률차 (단위: %, %p)

항목	2014년									2015년			
	4월	5월	6월	7월	8월	9월	10월	11월	12월	1월	2월	3월	4월
수출입 물가비율	90.90	90.90	90.90	91.10	91.70	92.50	93.70	95.20	97.30	100.00	101.50	102.40	102.30
전월대비 증감률차	-0.10	0.00	0.00	0.20	0.60	0.80	1.20	1.50	2.10	2.70	1.50	0.90	-0.10
전년 동월대비 증감률차	0.30	-0.50	-1.10	-1.30	-0.40	0.90	2.30	3.80	6.00	8.90	10.60	11.40	11.40

(그림 II-7) 수출입물가비율과 증감률차



6) 금융기관유동성

광의통화(M2)에 예금취급기관의 만기 2년 이상 정기예·적금, 금융채, 금전신탁 등과 생명보험회사의 보험계약준비금, 증권금융회사의 예수금 등 유동성이 상대적으로 낮은 금융상품까지 포함

■ 지표출처

- 한국은행 경제통계시스템(ecos.bok.or.kr)\_주요 통화금융지표

■ 지표의 변동내용

- 4월 금융기관유동성은 28조 8,482억원으로 전월대비 0.99% 증가, 전년동월대비 14.09% 증가

〈표 II-8〉 금융기관유동성과 증감률 (단위: 십억원, %)

항목	2014년									2015년			
	4월	5월	6월	7월	8월	9월	10월	11월	12월	1월	2월	3월	4월
금융기관유동성	25,285.04	25,434.81	25,597.43	25,792.37	25,991.97	26,232.44	26,586.61	27,069.43	27,491.15	28,057.05	28,222.80	28,565.58	28,848.20
전월대비증감률	0.52	0.59	0.64	0.76	0.77	0.93	1.35	1.78	1.61	2.05	0.59	1.21	0.99
전년동월대비증감률	6.60	6.62	6.62	6.75	7.54	7.57	8.24	9.16	10.57	12.48	12.75	13.57	14.09

(그림 II-8) 금융기관유동성과 증감률



## 7) 장단기금리차

국고채(3년)와 CD유통수익률(91일)의 차이로 한국은행의 통화정책, 시장 참가자들의 향후 경기(금리)전망, 금융불안 등에 따른 기간프리미엄의 변화 등의 영향을 받으며 향후 경기 및 인플레이션에 대한 시장 참가자들의 기대를 나타냄

### ■ 지표출처

- 한국은행 경제통계시스템(ecos.bok.or.kr)\_시장금리(월, 분기, 년)

### ■ 지표의 변동내용

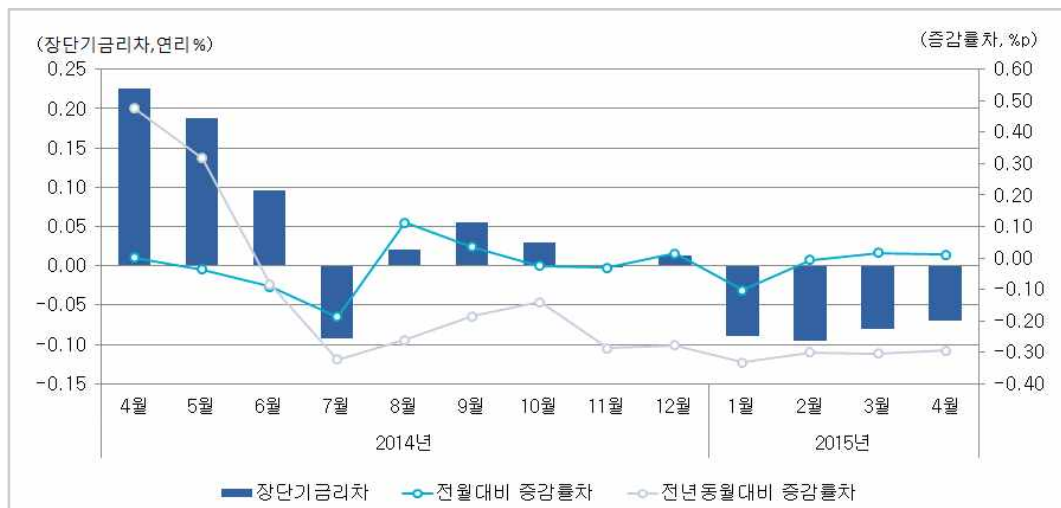
- 4월 장단기금리차는 -0.07%로 전월대비 0.01%p 증가, 전년동월대비 0.30%p 감소

〈표 II-9〉 장단기금리차와 증감률차

(단위: 연리%, %p)

항목	2014년									2015년			
	4월	5월	6월	7월	8월	9월	10월	11월	12월	1월	2월	3월	4월
장단기금리차	0.23	0.19	0.10	-0.09	0.02	0.05	0.03	0.00	0.01	-0.09	-0.10	-0.08	-0.07
전월대비 증감률차	0.00	-0.04	-0.09	-0.19	0.11	0.03	-0.03	-0.03	0.02	-0.10	-0.01	0.02	0.01
전년동월대비 증감률차	0.48	0.32	-0.08	-0.32	-0.26	-0.19	-0.14	-0.29	-0.28	-0.33	-0.30	-0.30	-0.30

(그림 II-9) 장단기금리차와 증감률차



### III. 인천광역시 동행종합지수

#### 1. 4월 동행종합지수 및 순환변동치

- 동행종합지수는 산업생산지수, 전력사용량, 소매판매액지수 등과 같이 실제 경기순환과 함께 변동하는 개별지표를 가공·종합하여 만든 지수로 현재 경기상황의 판단에 이용
- 동행종합지수에서 경제성장에 따른 자연추세분을 제거하고 경기 순환만을 보는 지표로 현재의 경기가 어떤 국면에 있는지를 나타냄
- 4월 동행종합지수는 112.5으로 전월대비 0.3% 증가
- 4월 동행종합지수 순환변동치는 97.2로 전월대비 -0.1p 감소
- 구성지표의 전월대비 변화
  - － 증가지표: 비농가취업자수, 산업생산지수, 컨테이너처리량, 아파트매매가격지수
  - － 감소지표: 전력사용량, 대형소매점 판매액지수, 수출액, 수입액
  - － 동일지표: 없음

〈표 III-1〉 동행종합지수

(단위: 2010 = 100, %)

항목	2014년									2015년			
	4월	5월	6월	7월	8월	9월	10월	11월	12월	1월	2월	3월	4월
동행 종합지수	111.2	111.0	111.2	111.5	111.9	112.4	112.6	112.2	112.0	111.9	112.0	112.2	112.5
동행 종합지수 전월비	-0.1	-0.2	0.2	0.3	0.4	0.4	0.2	-0.4	-0.2	-0.1	0.1	0.2	0.3

주:

- (1) 2010=100은 2010년을 기준년도로 하여 작성되었음을 의미하고, 이것은 각종 경제지표의 기준년(2010년)과 일치시킴으로써 자료의 비교 및 활용성을 제고하기 위함임
- (2) 종합지수 산출시 사용하는 데이터의 변경과 추세 산출시 PAT법을 적용하는 관계로 종합지수가 변경될 수 있음

(그림 III-1) 동행종합지수



〈표 III-2〉 동행종합지수 순환변동치

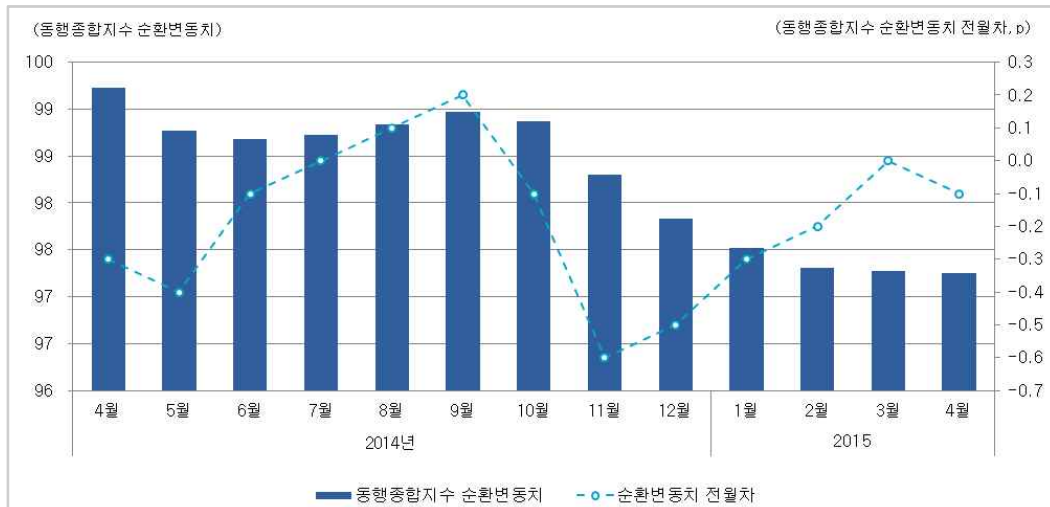
(단위: trend = 100, p)

항목	2014년									2015년			
	4월	5월	6월	7월	8월	9월	10월	11월	12월	1월	2월	3월	4월
순환변동치	99.2	98.8	98.7	98.7	98.8	99.0	98.9	98.3	97.8	97.5	97.3	97.3	97.2
순환변동치 전월차	-0.3	-0.4	-0.1	0.0	0.1	0.2	-0.1	-0.6	-0.5	-0.3	-0.2	0.0	-0.1

주:

- (1) trend = 100은 특정년도를 기준으로 한 것이 아니고 큰 추세를 근거로 하는 개념임
- (2) 종합지수 산출시 사용하는 데이터의 변경과 추세 산출시 PAT법을 적용하는 관계로 종합지수가 변경될 수 있음

(그림 III-2) 동행종합지수 순환변동치



## 2. 4월 동행종합지수 구성지표별 변동

### 1) 비농가취업자수

전체 취업자 중에서 농업, 임업 및 어업과 건설업을 제외한 취업자수로 경제활동(취업, 실업, 노동력 등) 특성을 조사함으로써 거시경제 분석과 인력자원의 개발정책 수립에 필요한 기초 자료를 제공

#### ■ 지표출처

- 통계청 국가통계포털(kosis.kr)\_경제활동인구조사\_행정구역(시도)/산업별 취업자

#### ■ 지표의 변동내용

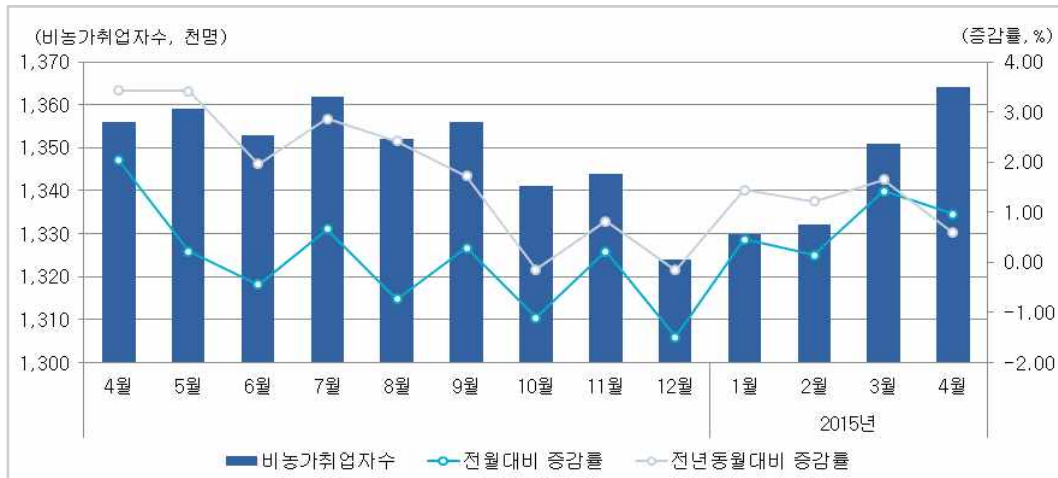
- 4월 비농가취업자수는 136만4천명으로 전월대비 1만3천명(0.96%)이 증가, 전년동월 대비 8천명(0.59%)이 증가

〈표 III-3〉 비농가취업자수와 증감률

(단위: 천명, %)

항목	2014년									2015년			
	4월	5월	6월	7월	8월	9월	10월	11월	12월	1월	2월	3월	4월
비농가 취업자수	1,356	1,359	1,353	1,362	1,352	1,356	1,341	1,344	1,324	1,330	1,332	1,351	1,364
전월대비 증감률	20.3	0.22	-0.44	0.67	-0.73	0.30	-1.11	0.22	-1.49	0.45	0.15	1.43	0.96
전년 동월대비 증감률	3.43	3.42	1.96	2.87	2.42	1.73	-0.15	0.83	-0.15	1.45	1.22	1.66	0.59

(그림 III-3) 비농가취업자수와 증감률





## 2) 산업생산지수

광업, 제조업 및 각 사업(전기, 가스, 증기 및 수도)에 대하여 계절조정이 된 총생산지수로 경기동향 판단과 국내총생산(GDP) 추계 및 설비투자계획 수립에 활용

## ■ 지표출처

- 통계청 국가통계포털(kosis.kr)\_광업제조업동향조사\_시도/산업별 광공업생산지수

## ■ 지표의 변동내용

- 4월 산업생산지수는 104.9으로 전월대비 3.5(3.45%)만큼 증가, 전년동월대비 2.4( -2.24%)만큼 감소

〈표 III-4〉 산업생산지수와 증감률

(단위: 2010=100, %)

항목	2014년									2015년			
	4월	5월	6월	7월	8월	9월	10월	11월	12월	1월	2월	3월	4월
산업 생산지수	107.3	104.4	109.3	110.5	105.8	106.3	104.9	103.2	103.8	102.7	100.1	101.4	104.9
전월대비 증감률	-0.83	-2.70	4.69	1.10	-4.25	0.47	-1.32	-1.62	0.58	-1.06	-2.53	1.30	3.45
전년 동월대비 증감률	4.28	-0.38	1.77	5.94	-5.70	-2.03	-2.05	-1.15	-3.71	-8.14	-8.08	-6.28	-2.24

(그림 III-4) 산업생산지수와 증감률



3) 컨테이너처리량

인천항을 이용하는 화물(우편물 포함)의 수송현황으로 여객선을 이용하는 여객의 수하물은 제외

■ 지표출처

- 인천항만공사(ipus.co.kr)\_인천항 컨테이너 물동량 추이(월간)

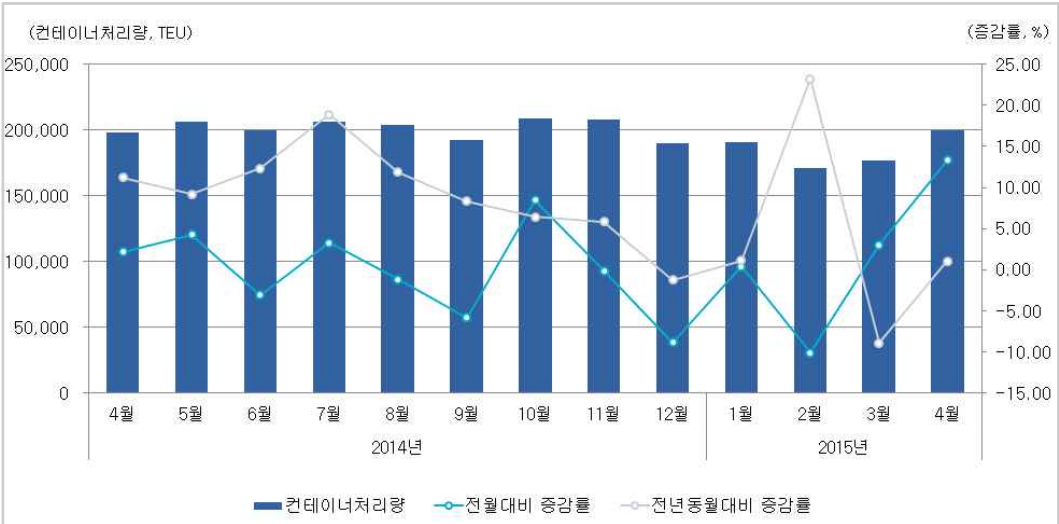
■ 지표의 변동내용

- 4월 컨테이너 처리량은 199,989TEU로 전월대비 23,488TEU(13.31%)가 증가, 전년 동월대비 2,072TEU(1.05%)가 증가

〈표 III-5〉 컨테이너처리량과 증감률 (단위: TEU, %)

항목	2014년									2015년			
	4월	5월	6월	7월	8월	9월	10월	11월	12월	1월	2월	3월	4월
컨테이너 처리량	197,917	206,391	200,099	206,618	204,140	192,234	208,453	208,170	189,751	190,541	171,304	176,501	199,989
전월대비 증감률	2.18	4.28	-3.05	3.26	-1.20	-5.83	8.44	-0.14	-8.85	0.42	-10.10	3.03	13.31
전년 동월대비 증감률	11.21	9.16	12.31	18.88	11.90	8.35	6.41	5.85	-1.25	1.10	23.23	-8.88	1.05

(그림 III-5) 컨테이너처리량과 증감률



4) 전력사용량

가정용, 공공용, 농림어업, 광업 및 제조업에서 사용한 총전력량을 월 단위로 집계한 것

■ 지표출처

- 한국전력공사 지식센터(cyber.kepco.co.kr)\_2015년 4월 전력통계 속보(제 438호)

■ 지표의 변동내용

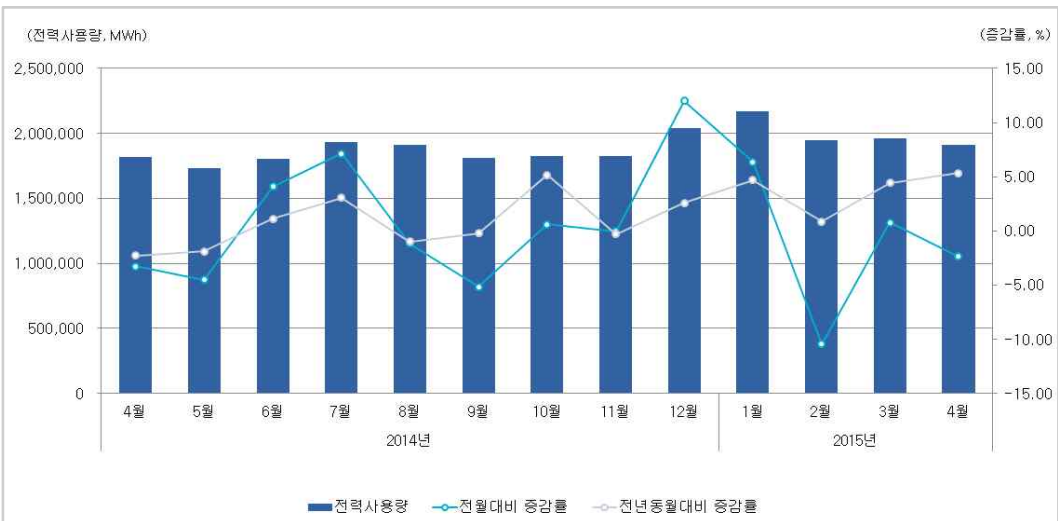
- 4월 전력사용량은 1,913,281MWh로 전월대비46,488MWh(-2.37%)가 감소, 전년동월 대비 97,304MWh(5.36%)가 증가

〈표 III-6〉 전력사용량과 증감률

(단위: MWh, %)

항목	2014년										2015년			
	4월	5월	6월	7월	8월	9월	10월	11월	12월	1월	2월	3월	4월	
전력 사용량	1,815,977	1,733,900	1,804,931	1,933,604	1,911,112	1,812,648	1,823,647	1,822,629	2,041,291	2,170,984	1,944,363	1,959,769	1,913,281	
전월대비 증감률	-3.24	-4.52	4.10	7.13	-1.16	-5.15	0.61	-0.06	12.00	6.35	-10.44	0.79	-2.37	
전년 동월대비 증감률	-2.28	-1.88	1.14	3.07	-0.99	-0.21	5.18	-0.28	2.59	4.68	0.87	4.42	5.36	

(그림 III-6) 전력사용량과 증감률



5) 대형소매점 판매액지수

대형소매점의 월간 매출액을 기준액(기준년도의 월평균 매출액)으로 나누어 작성한 경상지수를 디플레이터로 나누어 작성한 지수

■ 지표출처

- 통계청 국가통계포털(kosis.kr)\_서비스업동향조사\_16개 시도별 대형소매점 판매액지수

■ 지표의 변동내용

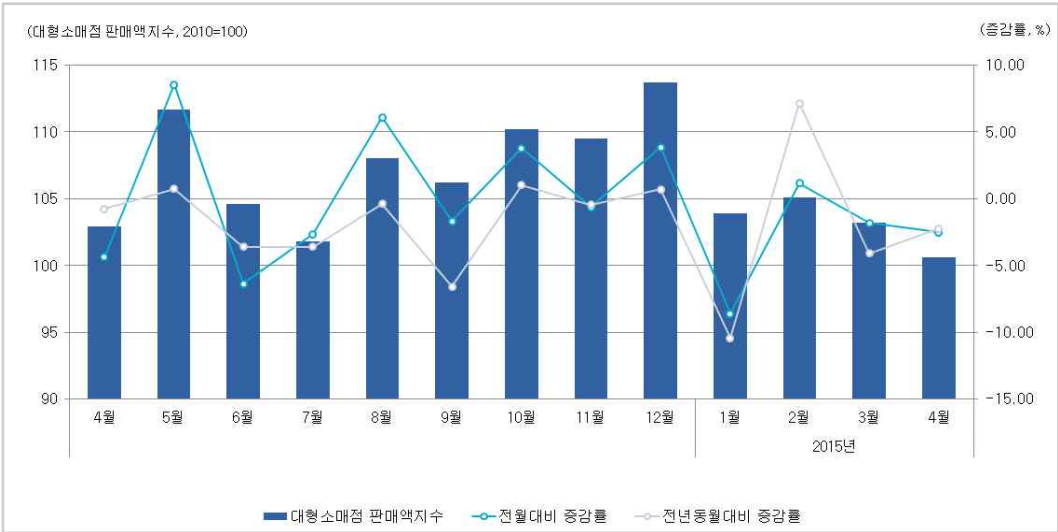
- 4월 대형소매점 판매액지수는 100.6로 전월대비 2.6(-2.52%)만큼 감소, 전년동월 대비 2.3(-2.24%)만큼 감소

〈표 III-7〉 대형소매점 판매액지수와 증감률

(단위 2010=100, %)

항목	2014년										2015년			
	4월	5월	6월	7월	8월	9월	10월	11월	12월	1월	2월	3월	4월	
대형소매점 판매액지수	102.9	111.7	104.6	101.8	108.0	106.2	110.2	109.5	113.7	103.9	105.1	103.2	100.6	
전월대비 증감률	-4.37	8.55	-6.36	-2.68	6.09	-1.67	3.77	-0.64	3.84	-8.62	1.15	-1.81	-2.52	
전년 동월대비 증감률	-0.77	0.72	-3.59	-3.60	-0.37	-6.60	1.01	-0.45	0.71	-10.43	7.14	-4.09	-2.24	

(그림 III-7) 대형소매점 판매액지수와 증감률



## 6) 아파트매매가격지수

임대주택을 제외한 거래 가능한 재고 아파트의 평균 매매가격을 기준시점 대비 현재시점의 가격비로 환산한 값. 아파트 매매가격을 조사하여 주택시장의 평균적인 가격변화를 측정하고, 주택시장 판단 지표 또는 주택정책 수립에 기초자료로 활용

## ■ 지표출처

- 한국감정원 부동산통계정보시스템(r-one.co.kr)\_2015년 4월 전국주택가격동향조사

## ■ 지표의 변동내용

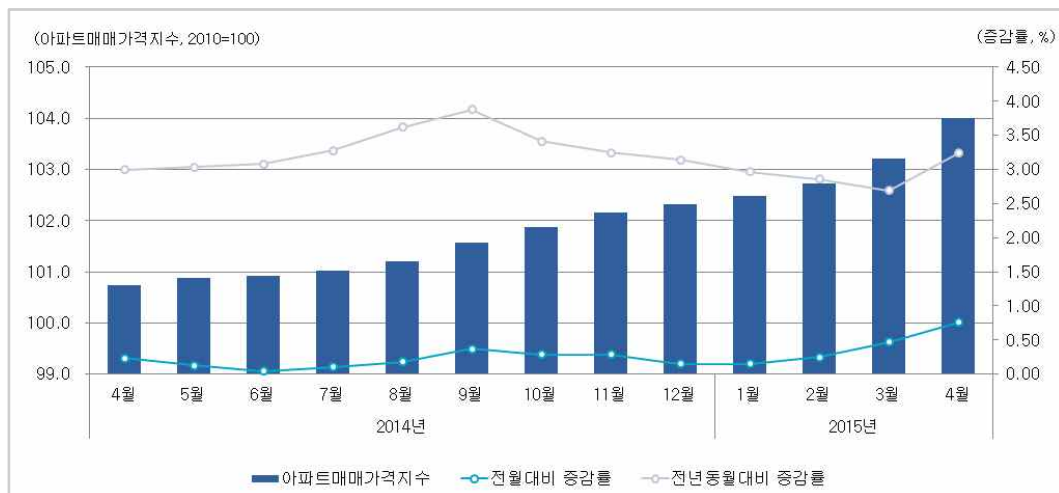
- 4월 아파트매매가격지수는 104.0로 전월대비 0.8(0.76%)만큼 증가, 전년동월대비 3.3(3.24%)만큼 증가

〈표 III-8〉 아파트매매가격지수와 증감률

(단위 2010=100, %)

항목	2014년										2015년			
	4월	5월	6월	7일	8월	9일	10일	11월	12월	1월	2월	3월	4월	
아파트매 가격지수	100.7	100.9	100.9	101.0	101.2	101.6	101.9	102.2	102.3	102.5	102.7	103.2	104.0	
전월대비 증감률	0.23	0.13	0.04	0.10	0.18	0.37	0.29	0.29	0.15	0.15	0.25	0.47	0.76	
전년 동월대비 증감률	3.00	3.04	3.08	3.28	3.62	3.88	3.42	3.25	3.14	2.96	2.86	2.70	3.24	

(그림 III-8) 아파트매매가격지수와 증감률



## 7) 수출액

무역통계 수출입신고서를 기준으로 작성된 수출액을 2010년을 기준으로 평가된 수출물가지수로 나누고 100을 곱하여 나타낸 실질수출액

## ■ 지표출처

- 한국무역협회 무역통계(stat.kita.net)\_지자체 수출입\_품목별\_201504총괄(인천)
- 한국은행 경제통계시스템(ecos.bok.or.kr)\_수출물가지수(기본분류)

## ■ 지표의 변동내용

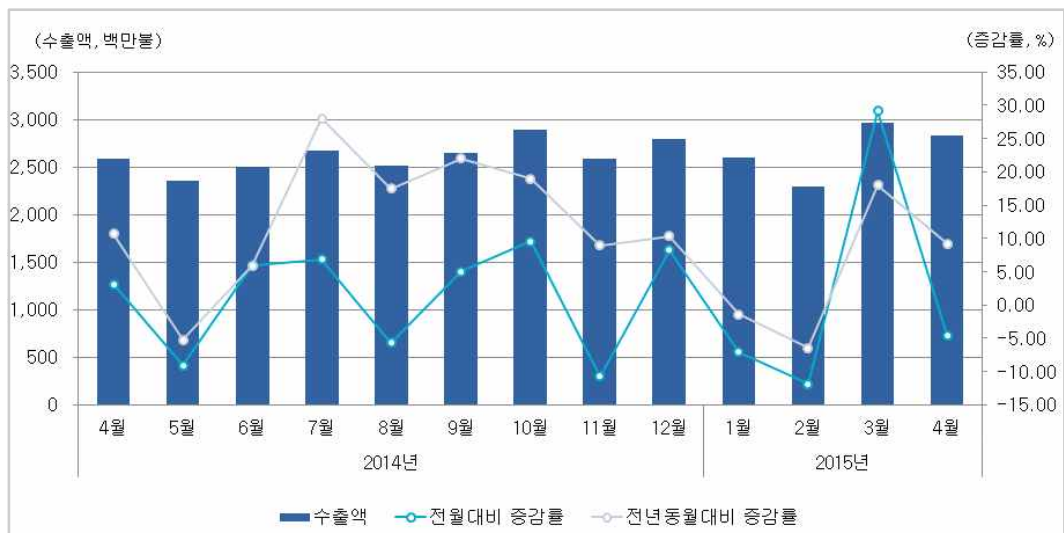
- 4월 수출액은 28억 3천 3백만불로 전월대비 1억 3천 3백만불(-4.50%)이 감소, 전년 동월대비 2억 4천만불(9.24%)이 증가

〈표 III-9〉 수출액과 증감률

(단위: 백만불, %)

항목	2014년									2015년			
	4월	5월	6월	7월	8월	9월	10월	11월	12월	1월	2월	3월	4월
수출액	2,593	2,358	2,500	2,672	2,520	2,647	2,900	2,589	2,802	2,604	2,296	2,966	2,833
전월대비 증감률	3.16	-9.06	6.00	6.89	-5.69	5.03	9.56	-10.71	8.23	-7.06	-11.83	29.17	-4.50
전년 동월대비 증감률	10.70	-5.22	5.92	28.08	17.54	22.04	18.96	8.99	10.39	-1.42	-6.43	18.00	9.24

(그림 III-9) 수출액과 증감률



## 8) 수입액

무역통계 수출입신고서를 기준으로 작성된 수입액을 2010년을 기준으로 평가된 수입물가지수로 나누고 100을 곱하여 나타낸 실질수입액

## ■ 지표출처

- 한국무역협회 무역통계(stat.kita.net)\_지자체 수출입\_품목별\_201504총괄(인천)
- 한국은행 경제통계시스템(ecos.bok.or.kr)\_수입물가지수(기본분류)

## ■ 지표의 변동내용

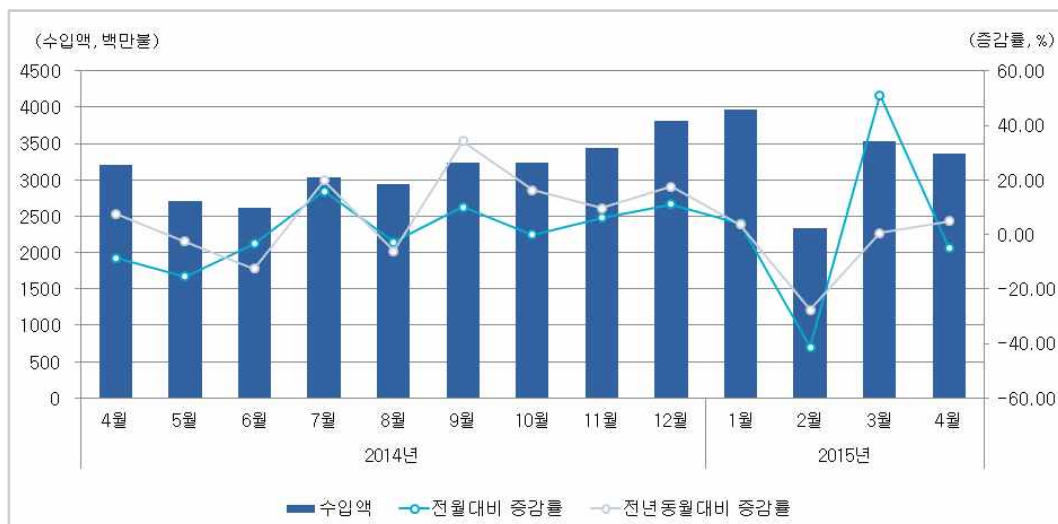
- 4월 수입액은 33억 6천만불로 전월대비 1억 6천 8백만불(-4.76%)이 감소, 전년동월 대비 1억 5천 4백만불(4.80%)이 증가

〈표 III-10〉 수입액과 증감률

(단위: 백만불, %)

항목	2014년									2015년			
	4월	5월	6월	7월	8월	9월	10월	11월	12월	1월	2월	3월	4월
수입액	3,206	2,711	2,618	3,031	2,945	3,244	3,238	3,435	3,817	3,972	2,334	3,528	3,360
전월대비 증감률	-8.58	-15.44	-3.43	15.77	-2.84	10.16	-0.19	6.08	11.14	4.06	-41.25	51.16	-4.76
전년 동월대비 증감률	7.51	-2.50	-12.57	19.85	-5.99	34.39	16.35	9.68	17.62	3.54	-27.73	0.59	4.80

(그림 III-10) 수입액과 증감률



## IV. 선행종합지수와 동행종합지수 최근 추이

〈표 IV-1〉 선행종합지수와 동행종합지수 최근 추이

(단위: 종합지수 적용 2010 = 100, %; 순환변동치 적용 trend = 100, p)

구분 (년, 월)	선행지수				동행지수			
	종합지수	전월비	순환변동치	순환변동치 전월차	종합지수	전월비	순환변동치	순환변동치 전월차
2012.04	100.5	0.2	97.8	0.0	107.3	0.5	102.0	0.1
2012.05	100.8	0.3	98.0	0.2	107.7	0.4	102.2	0.2
2012.06	101.4	0.6	98.5	0.5	107.7	0.0	101.9	-0.3
2012.07	101.9	0.5	98.8	0.3	108.0	0.3	101.9	0.0
2012.08	101.8	-0.1	98.6	-0.2	108.0	0.0	101.6	-0.3
2012.09	101.6	-0.2	98.3	-0.3	107.7	-0.3	101.1	-0.5
2012.10	101.6	0.0	98.2	-0.1	107.3	-0.4	100.4	-0.7
2012.11	102.0	0.4	98.4	0.2	107.7	0.4	100.5	0.1
2012.12	102.2	0.2	98.5	0.1	108.2	0.5	100.7	0.2
2013.01	102.5	0.3	98.7	0.2	108.3	0.1	100.6	-0.1
2013.02	102.7	0.2	98.8	0.1	108.2	-0.1	100.2	-0.4
2013.03	102.9	0.2	98.8	0.0	108.3	0.1	100.0	-0.2
2013.04	103.4	0.5	99.2	0.4	108.2	-0.1	99.6	-0.4
2013.05	104.2	0.8	99.9	0.7	108.4	0.2	99.6	0.0
2013.06	104.8	0.6	100.3	0.4	108.4	0.0	99.4	-0.2
2013.07	105.2	0.4	100.5	0.2	108.1	-0.3	98.8	-0.6
2013.08	105.5	0.3	100.8	0.3	108.6	0.5	99.0	0.2
2013.09	105.9	0.4	101.0	0.2	108.7	0.1	98.9	-0.1
2013.10	106.2	0.3	101.2	0.2	109.2	0.5	99.0	0.1
2013.11	106.4	0.2	101.2	0.0	109.6	0.4	99.1	0.1
2013.12	106.7	0.3	101.4	0.2	109.3	-0.3	98.6	-0.5
2014.01	106.4	-0.3	101.0	-0.4	110.4	1.0	99.3	0.7
2014.02	106.9	0.5	101.4	0.4	111.0	0.5	99.6	0.3
2014.03	107.4	0.5	101.7	0.3	111.3	0.3	99.5	-0.1
2014.04	108.5	1.0	102.6	0.9	111.2	-0.1	99.2	-0.3
2014.05	108.7	0.2	102.7	0.1	111.0	-0.2	98.8	-0.4



2014.06	102.8	0.1	102.8	0.1	111.2	0.2	98.7	-0.1
2014.07	102.9	0.1	102.9	0.1	111.5	0.3	98.7	0.0
2014.08	103.1	0.2	103.1	0.2	111.9	0.4	98.8	0.1
2014.09	103.3	0.2	103.3	0.2	112.4	0.4	99.0	0.2
2014.10	103.6	0.3	103.6	0.3	112.6	0.2	98.9	-0.1
2014.11	104.3	0.7	104.3	0.7	112.2	-0.4	98.3	-0.6
2014.12	104.8	0.5	104.8	0.5	112.0	-0.2	97.8	-0.5
2015.01	105.6	0.8	105.6	0.8	111.9	-0.1	97.5	-0.3
2015.02	106.2	0.6	106.2	0.6	112.0	0.1	97.3	-0.2
2015.03	106.7	0.5	106.7	0.5	112.2	0.2	97.3	0.0
2015.04	107.2	0.5	107.2	0.5	112.5	0.3	97.2	-0.1

주:

- (1) 선행종합지수와 동행종합지수는 2010년을 기준년도로 하여 작성되었음. 이것은 각종 경제지표의 기준년(2010년)과 일치시킴으로써 자료의 비교 및 활용성을 제고하기 위함임
- (2) 선행종합지수와 동행종합지수의 전월비 단위는 %임
- (3) 선행종합지수와 동행종합지수의 순환변동치는 trend = 100을 기준으로 작성되었음. 이것은 특정년도 기준이 아닌 큰 추세를 근거로 하는 개념임
- (4) 선행종합지수, 동행종합지수의 순환변동치 전월차 단위는 p임

---

## 인천 경제 동향

---

발행일 2015년 6월  
발행처 인천광역시 · 인천발전연구원  
          인천광역시 생활경제과장 이능환  
                          소비자물가담당 봉순종  
                          담당자 김양태  
          인천발전연구원 연구위원 조승헌  
편집·디자인 김요한 · 서담은  
주 소 인천광역시 남동구 정각로 29 (인천광역시)  
          인천광역시 서구 심곡로 98 (인천발전연구원)  
전화 032) 440-4202 (인천광역시), 032) 260-2693 (인천발전연구원)  
팩스 032) 440-8726 (인천광역시), 032) 260-2629 (인천발전연구원)  
홈페이지 [www.incheon.go.kr](http://www.incheon.go.kr) (인천광역시)  
              [www.idi.re.kr](http://www.idi.re.kr) (인천발전연구원)

---

본 간행물은 인천광역시청과 인천발전연구원 홈페이지에서 열람하실 수 있습니다.