

농작물 병해충 발생정보

[제7호 / 2017. 6. 16. ~ 6. 30.]

2017. 6. 16.

농촌진흥청

농촌진흥청은 벼 병해충, 과수 병해충, 채소류 역병, 탄저병, 바이러스병 등에 대한 병해충 발생정보를 발표하오니 농작물 관리를 철저히 하여 병해충에 의한 피해를 받지 않도록 최선을 다하여 주시기 바랍니다.

주요 병해충 정보

갈색날개매미충, 꽃매미, 미국선녀벌레, 복숭아순나방, 진딧물류 : 주의보

- ◆ 발생이 빠르고 일부지역에서는 피해가 발생하고 있으므로 예찰·방제 철저, 특히 돌발해충은 방제일정에 맞추어 공동방제 실시

검역병해충(과수 화상병 · 가지검은마름병) : 주의보

- ◆ 세균병의 확산방지를 위해 봉지 씌우기 작업, 전정 작업 시 작업도구를 철저히 소독하고 발생 과원의 잔재물 등 외부로 유출금지, 의심 증상 발견 시 가까운 농업기술센터로 즉시 신고

벼물바구미, 멸강나방, 이화명나방 등 : 예보

- ◆ 예찰을 철저히 하여 발견 시 적용약제로 발생 초기에 방제

역병, 탄저병, 바이러스병, 총채벌레류, 가루이류 등 : 예보

- ◆ 작물재배 환경관리(배수, 온·습도) 철저, 예찰 및 발생초기 방제

과수 검은별무늬병, 갈색무늬병, 세균구멍병 등 : 예보

- ◆ 예방위주의 사전방제(봉지 씌우기 전 중점방제) 실시

과수 잎말이나방, 팍지벌레류 등 : 예보

- ◆ 성페로몬 트랩 등을 이용하여 정밀예찰 실시, 발생초기 적기방제



농약 안전사용기준을 잘 지켜 안전한 농산물을 생산합시다 !

- 본 병해충 발생정보는 <http://www.nongsaro.go.kr>에서도 보실 수 있습니다 -

1. 멸강나방, 이화명나방 : 예보

- 멸강나방은 중국에서 날아와서 피해를 주는 비래해충으로 목초, 옥수수 등에 발생하고 보통 6월 중순경에 비래하여 사료 작물과 벼에 피해를 줌, 현재 중국에서의 밀도가 작년보다 높아 주의가 요구됨



【멸강나방 가해모습】

⇒ 목초지나 옥수수 포장 등 기주식물 재배지역을 예찰하여 어린벌레가 발견되면 적용 약제로 발생 초기에 방제

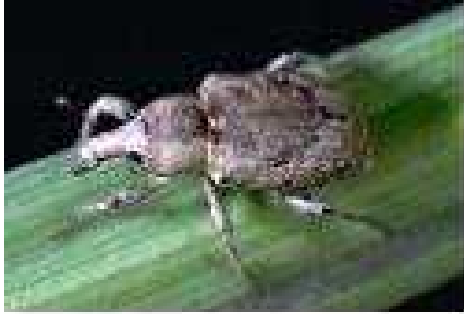
- 이화명나방(1화기) 유아등 유살량은 전년과 유사하고 평년보다 적으나 6월 상·중순부터 애벌레가 알에서 깨어 나오면 지역적으로 피해가 발생할 것으로 예상

⇒ 전년도 이화명나방 피해발생 지역과 나방이 관찰되는 지역에서는 벼 물바구미, 애멸구, 저온성해충 등과 동시에 방제

2. 벼물바구미 등 저온성 해충 : 예보

- 벼물바구미는 벼 잎과 뿌리를 갉아먹고 벼잎벌레와 굴파리류는 벼 잎이나 줄기 속을 갉아 먹어 피해를 주는 해충으로 해마다 발생하는데 올해 6월 상순까지 벼물바구미 유아등 유살량은 평년의 21% 수준으로 적음

⇒ 벼물바구미, 저온성해충, 물가파리, 깔다구, 도열병 등 해충과 병을 동시에 방제할 수 있는 약제를 선택하여 모내기 당일 육묘상자에 입제를 뿌려 방제하고, 육묘상자에 약제처리를 못한 경우는 모낸 후 10~15일 사이에 적용 약제를 선택하여 방제



【벼물바구미 성충】



【벼 굴파리류 피해】

3. 애멸구(벼줄무늬잎마름병 매개) : 예보

- 서해안 지역 무인 공중포충망에 5월 하순과 6월 상순에 애멸구가 대량 채집되었고 이후 고온으로 본답과 논두렁에서도 발생이 관찰되었으나 포획된 애멸구의 벼줄무늬잎마름병 보독충률이 0%로 큰 문제가 없을 것으로 판단됨
- 중국 현지에서의 애멸구 밀도도 평년보다 낮으며, 벼줄무늬잎마름병 보독충률도 0%로 확인됨
- ⇒ 6월 중순까지 공중포충망을 활용하여 조사하고 애멸구 대량 비래 시 즉시 효과가 높은 접촉독 적용약제를 살포
- ⇒ 아직 이앙하지 않은 논은 이앙당일 묘판에 살충제를 처리 : 입제 농약(상자당 50g 살포)



【벼를 흡즙하는 애멸구】 ⇒ 【벼 줄무늬잎마름병 병징】 ⇒ 【벼 생육후기 말라죽음】

4. 잎도열병 : 예보

- 잎도열병은 거름기가 많은 논에서 비가 자주 내리거나 장마가 지속되면 발생되나 향후 1개월 기상예측에서 강수량이 적을 것으로 전망되어 발생이 심하지는 않을 것으로 판단됨, 다만 호평벼, 일품벼 등



【잎도열병 병징】

도열병에 약한 품종에서는 국지적인 강우로 인해 발생할 가능성 있음
⇒ 발생초기에 적용약제로 방제

II

노지 작물

1. 고추 역병·탄저병, 수박 덩굴마름병 : 예보

- 고추 탄저병은 지난해 버려진 병든 잔재물이 가장 중요한 1차 전염원이고, 장마가 길고 비가 잦은 해에 발생이 많은데 올해 6월 기상전망은 평년보다 강수량이 적을 것으로 예상되어 발생이 심하지는 않을 것으로 판단되나 국지적으로 비가 자주 올 경우 심하게 발생할 가능성 있음

⇒ 병든 과실을 그냥 두거나 이랑사이에 버리면 방제효과는 50% 이상 감소하므로 병든 과실은 발견 즉시 매립 또는 소각하는 것이 효과적이며, 재식거리를 넓히고 두둑을 높게 하고 물 빠짐을 좋게 하여 발병에 좋은 환경을 차단함

- 역병은 토양에 있는 병원균이 물을 통하여 전염되는 병으로 일단 발병하면 급속하게 번지고 방제효과가 낮음

⇒ 병 발생이 많았던 곳은 두둑을 높여 준 후 배수로를 정비하고
병든 포기 주변은 적용약제로 관주 처리하고 전체포장을 적용
약제로 방제

⇒ 국가농작물병해충관리시스템(<http://ncpms.rda.go.kr>)에서 고추역병과
탄저병 최초 감염위험시기를 알려주는 문자서비스를 활용하여
병징이 없더라도 감염 시기 알림 후 3일 이내에 예방적으로
침투이행성 약제 처리

○ 수박 덩굴마름병은 감염된 묘를 정식하거나 비가 많이 오는 경우
발생하는 병으로 생육후기에 초세가 약해질 무렵부터 잎이나
줄기가 집중적으로 말라 죽음, 전북 일부지역에서 5월경부터
발생하여 피해를 주고 있음

⇒ 약제 방제만으로는 효과적인 방제가 어려우므로 과습을
방지하고 생육을 강건하게 유지시킴



【덩굴마름병 어린 잎의 병징】



【수확기의 과피의 괴저 및 열과】

2. 노지 고추 바이러스병 : 예보

○ 최근 고온으로 인해 진딧물 및 총채벌레의 밀도가 높아져서 이들
매개충이 전염시키는 바이러스병의 일부지역에서 발생되고 있어
피해가 우려됨

⇒ 오이모자이크바이러스(CMV)를 전염시키는
진딧물과 토마토반점위조바이러스(TSWV)의
매개충인 총채벌레에 대한 효율적인
방제는 기작이 다른 적용 약제를 번갈아
살포하여 방제



【CMV 병징】

Ⅲ

시설 채소

1. 총채벌레류, 아메리카잎굴파리, 응애류, 가루이류, 진딧물류 : 예보

○ 올해 1월부터 6월 상순까지 따뜻한 날씨(평년보다 1.0℃ ↑)로 인해
시설재배 작물에서 꽃노랑총채벌레, 가루이류 등 소형해충이 관리
소홀 포장에서 발생하고 있는데 온도가 올라가면 확산 가능성이 있어
주의가 필요함

○ 시설재배에서 발생하는 해충은 대부분 크기가 작고 연중 발생하고
있으나, 발생초기에 예찰이 어려워 피해를 입는 경우가 많음. 특히
이 해충들은 식물체에 직접적인 피해를 줄 뿐만 아니라 그을음병을
유발하거나 바이러스병을 전염시켜 작물에 피해를 줌

⇒ 이들 해충은 초기에 방제해야 효과적이므로 끈끈이트랩 등을
활용하여 주의 깊게 예찰하고, 발견 초기 천적을 통한 생물적
방제를 활용하거나 계통이 다른 적용약제로 바꾸어가며 방제



【꽃노랑총채벌레 잎 피해】



【잎굴파리 피해】



【온실가루이 그을음 피해】

2. 토마토황화잎말림병, 토마토반점위조병 : 예보

- 토마토황화잎말림바이러스병(TYLCV)은 담배가루이, 토마토반점위조바이러스병(TSWV)은 총채벌레가 전염시키는 바이러스병으로 토마토, 고추 등 시설재배지에서 꾸준히 발생하고 있으며, 방제시기를 놓칠 경우 피해가 크기 때문에 초기 예방이 중요
- ⇒ 병을 전염시키는 해충의 세대 기간이 짧아 연간 발생횟수가 많고 증식률이 높으므로 발생초기에 방제하고, 육묘 시 철저한 관리로 병의 확산 예방
- ⇒ 바이러스병에 걸린 식물을 발견하면 즉시 제거하여 확산되는 것을 예방

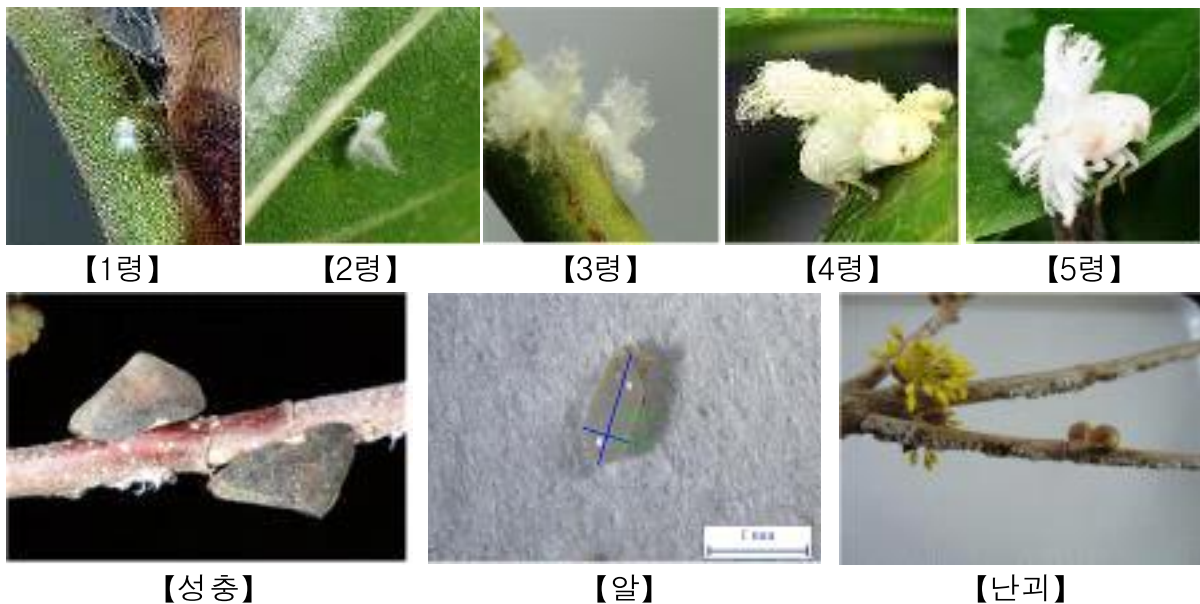
IV

과수

1. 과수의 돌발해충 : 주의보

- 과수원의 돌발해충은 높은 온도로 인해 대부분 지역에서 부화가 완료되었으며, 방제가 소홀한 과원이나 주변 산림에 밀도가 늘어날 것으로 예상되므로 발생 과수원과 인접 산림 등에 대한 철저한 방제가 필요
- 갈색날개매미충의 발생지역이 '15년 40개 시·군, '16년 52개 시·군, '17년 81개 시·군으로 확대되고 있는데, 제주를 제외한 8개도에서 알 덩어리 상태로 월동하는 것이 확인 됨. '17년 월동난 전국조사(일부지역 제외)에서 농경지 발생면적이 '16년 대비 55.7% 증가하여 피해가 우려됨

- 국내에서 발생하고 있는 기주식물은 사과, 배, 복숭아, 산수유, 매실, 블루베리, 대추, 감, 복분자 등으로 확대되고 있음
- 특히 발생지역에서 생산된 어린 묘목을 통해 다른 지역으로 전파될 수 있기 때문에 묘목을 새로 구입하여 식재할 경우 어린 가지의 아래쪽을 잘 살펴 난피가 보일 경우 가지를 제거하고 소각
⇒ 현재 갈색날개매미충 방제용으로 등록된 농약을 약충이 부화하면 사용하고 친환경 자재로는 고삼추출물, 데리스 추출물, 님추출물, 고삼+계피추출물, 님+마늘추출물이 효과적임



<갈색날개매미충 약충, 성충, 난피 사진>

- 미국선녀벌레는 작년에 제주를 제외한 전국 60개 시군에서 발생하여 올해도 지속적으로 발생량이 증가할 것으로 예상되는데, 먹이식물의 즙액을 빨아 먹고 왁스물질과 감로를 배출하여 상품성 저하 등의 피해를 발생



【미국선녀벌레(약충, 성충)】

- ⇒ 약충이 부화하면 꽃매미 등과 동시방제하거나 적용약제로 방제

- 꽃매미는 최근 발생면적이 감소하고 있으나 공동 방제가 안된 지역을 중심으로 발생량이 다소 증가, '17년 월동난 조사(일부지역 제외)에서 농경지 발생 면적은 '16년 대비 17.0% 감소하였지만, 농경지 주변은 96.1% 증가하여 농경지 주변에 피해가 우려됨



【꽃매미 약충】

⇒ 5월에 약충방제가 소홀했던 과원은 적용약제로 반드시 방제

⇒ 시설재배지는 측창과 입구에 방충망을 설치하면 꽃매미의 침입과 외부로의 확산을 막고, 방제 효과도 증대시킬 수 있음

2. 복숭아순나방, 응애류, 진딧물류 : 주의보

- 금년은 예년보다 높은 기온으로 인해 과수 생육이 왕성하면서 작년보다 월동 해충의 피해가 빨리 나타나고 있음



【복숭아순나방 피해】

- 복숭아순나방은 보통 과실의 꽃받침 부분 부터 먹기 시작하고 바깥쪽에 배설물을 배출하는데 올해는 6월 상순 현재 작년보다 발생이 많으므로 철저한 예찰 필요

⇒ 전년에 과실 피해가 많았거나, 성페로몬 트랩에 유인이 많이 된 과원은 복숭아심식나방과 적용약제로 동시 방제하고, 열매숙기나 봉지씹우기를 할 때 피해를 받은 신초나 어린과실이 발견되면 즉시 제거하여 땅에 묻음

- 응애류는 배·사과원 등을 중심으로 온도가 계속 상승되면서 밀도가 계속 증가하여 피해가 우려되므로 잎을 관찰하여 발견 시 즉시 방제
- 조팝나무진딧물은 올해 5월 상순경부터 나타났는데, 진딧물 밀도가 높아져 피해가 예상될 경우 적용약제로 방제

3. 잎말이나방류, 깍지벌레류 등 : 예보

- 감귤, 사과, 배, 매실 등에 차애모무늬잎말이나방, 차잎말이나방등 잎말이나방류가 피해를 주는 시기로, 이 해충은 새로 나오는 잎으로 이동해서 잎을 세로로 말고 들어가 갇아먹어 피해를 주며 과실의 표면을 활듯이 가해하여 상품성을 떨어뜨림



【잎말이나방 유충】

⇒ 성페로몬 트랩을 주의 깊게 관찰하여 성충발생 최성기 7~10일 이후 적용약제 살포

- 배에서 온실가루깍지벌레가 알에서 부화하는 시기로 약제방제 효과가 가장 좋은 시기임

⇒ 깍지벌레류의 방제를 위해서는 약액이 충분히 묻을 수 있도록살포하고, 봉지를 씌운 후 2차 살포를 하여 봉지 내부로 이동하는 것을 방지



【온실가루깍지벌레】

4. 배 검은별무늬병, 붉은별무늬병 : 예보

- 검은별무늬병은 5~6월 비가 자주 올 때 질소 비료를 많이 주어가치가 무성한 과수원에서 발생이 많은데 금년도에는 강우가 적어서 평년보다 발생이 줄어들고 있으나, 일부지역에서는 병 발생이 증가되고 있으므로 방제시기를 놓치지 않도록 주의해야함
- ⇒ 전년도 발생이 많았거나 개화기 약제 미살포 및 개화시기가 늦은 과수원 등 발생이 우려되는 포장은 봉지 씌우기 이전까지 철저히 방제

⇒ 약제저항성 문제가 있는 약제는 작용 기작이 다른 약제로 바뀌
가며 살포하고 병에 걸린 잎과 과실은 제거하여 땅에 묻어줌



【배 검은별무늬병 잎의 병징】



【배 검은별무늬병 과실의 병징】

5. 사과 갈색무늬병 · 점무늬낙엽병 · 탄저병, 복숭아 세균구멍병 ·

잣빛무늬병 : 예보

○ 사과 갈색무늬병, 점무늬낙엽병, 탄저병은 포장상태에 따라 방제가
소홀한 과원에서 발생되고 있으므로 비 오기 전후에 적용농약으로
동시 방제

⇒ 겹무늬썩음병과 탄저병은 병원균이 잠복하고 있다가 생육 후기에
병징을 나타내며, 탄저병은 생육 초기에 감염된 경우 소형 반점
증상을 나타냄. 과실 피해를 예방하려면 6월 중순부터 적용
약제를 살포

○ 복숭아 세균구멍병은 비바람에 의해 발생이 많아지며, 복숭아
잎 · 가지 · 열매에 수침상의 반점이 생긴 후 확대되어 피해가
발생하는데, 잎에 5월 상순부터 발생하기 시작하였고 작년보다
잎에 발생은 적으나 일부지역에서 발생이 확인되고 있어 과실로
확산되지 않도록 철저한 방제 필요

⇒ 병든 가지는 제거해 주며 발생이 많은 곳은 방풍망 · 방풍림을
설치하고 병 발생 전에 예방위주로 방제

- 복숭아 잿빛무늬병은 현재 가지로 확산되어 나뭇가지에 피해를 주고 있고, 앞으로 국지적으로 비바람이 많은 지역은 과실로 확산되어 피해가 예상됨

⇒ 병에 걸린 가지는 조기에 제거하여 소각처리



【세균구멍병 병징】



【잿빛무늬병 병징】

6. 포도 새눈무늬병·갈색무늬병·노균병, 단감 등근무늬낙엽병 등 : 예보

- 포도 새눈무늬병은 잎에서 잎맥이 흑갈색으로 변하고, 진전되면 흑색 반점으로 확대되어 구멍이 뚫리며 열매와 가지에서는 초기에 흑갈색의 반점이 나타남

⇒ 비가 많이 올 때 발생이 많으므로, 병든 부위는 즉시 제거하고 봉지 씌우기 전에 적용약제로 방제

- 포도 갈색무늬병·노균병은 비가 자주 내리고 습도가 높을 때 발생이 많음

⇒ 잎과 과실을 자세히 살펴보고 발생 초기에 적용약제로 잎 뒷면까지 방제하되 가급적 비오기 전·후 중점방제



【포도 갈색무늬병】

- 단감 등근무늬낙엽병은 병원균이 5~7월 자낭포자 형태로 공기 중에 흩날리면서 감나무 잎에 침입하여 잠복하며, 8월말 이후 발병하여 잎에 등근무늬의 반점이 생기고, 심하면 일찍 잎이 떨어지고 과실은 품질 저하와 낙과됨

⇒ 한번 발병하면 방제가 어렵고 포자가 공기 중에 비산되는 5월 하순부터 7월 상순 사이에 예방위주로 탄저병과 동시에 방제되는 적용약제를 선택하여 방제



【동근무늬낙엽병 병징】

V

검역병해충(과수 화상병, 참다래 궤양병)

1. 과수 화상병 : 주의보

- 금지급 검역병해충인 과수 화상병이 '15년도에 안성, 천안, 제천 지역에서 사과와 배에 처음 발생 후 '17년 현재까지 발생되고 있음
- 병든 꽃은 수침상이 되고 쭉그러든 후 흑갈색으로 변해 떨어지거나 나무에 매달려 있게 되고 꽃이 달린 가지나 인접한 가지로 진전되어 잎맥을 따라 흑갈색의 병반이 생기고 병이 진전됨에 따라 병든 잎은 말리고, 쭉그러들어 보통은 가지에 매달려 있음
- 병든 가지의 수피는 흑갈색으로 변하면서 물러졌다가 후에 위축되고 단단해져 궤양병반을 형성

⇒ 이상증상이 보이면 가까운 농업기술센터나 농업기술원에 신고



【화상병 가지의 병징】

2. 참다래 궤양병(고위험 병원형 Psa 3) : 예보

- 참다래 궤양병 중 고위험 병원형인 Psa 3가 '14년부터 남해안과 제주지역에 발생하였는데 수액 이동기인 2월 하순부터 추가로 발병할 가능성이 크기 때문에 이에 대한 철저한 대비 필요
 - 병원형 Psa 3는 기존 국내에 발생하고 있는 Psa 2보다 전염성과 그 위험도가 매우 높음
 - 3~4월 수액이 이동할 때 동해를 입거나 상처를 입은 부위에서부터 투명한 수액이 흐르다가 증세가 심해지면 나무 전체를 말라죽게 하고, 잎에는 노란색 테두리를 가진 갈색반점이 생기고 꽃봉오리는 갈색으로 변함
 - 병든 조직에서 월동한 병원균이 상처, 기공 및 수공을 통하여 잎으로 침입하며 전정 등 농작업 도구를 통해 전염
- ⇒ 궤양병 증상이 보이면 가까운 농업기술센터를 통해서 정밀 진단을 받아 고병원성 병원형 여부를 확인하여 방제 조치



【꽃봉오리 피해증상】



【잎의 증상】



【줄기 증상】

기상전망

(자료 : 기상청, 국립농업과학원)

요약

- 기 온: 평년과 비슷하거나 높겠음
- 강수량: 평년과 비슷하거나 적겠으며, 지역차가 크겠음

날씨 전망(기상청, 2017. 6. 8. 10:00)

주간별	날씨전망
1주 (6.19.~6.25.)	대기불안정에 의해 소나성 강수가 내리는 곳이 있겠음 기온은 평년보다 높겠고, 강수량은 평년보다 적겠음
2주 (6.26.~7.2.)	구름이 많은 날이 많겠음 기온은 평년과 비슷하거나 높겠고, 강수량은 평년과 비슷하거나 적겠음
3주 (7.3.~7.9.)	대체로 흐린날이 많겠음 기온과 강수량은 평년과 비슷하겠음
4주 (7.10.~7.16.)	남서쪽에 다가오는 저기압의 영향을 받겠음 기온은 평년과 비슷하거나 높겠고, 강수량은 평년과 비슷하거나 적겠음

농업지대	지역	평균기온				강수량			
		1주 (6.19~6.25)	2주 (6.26~7.2)	3주 (7.3~7.9)	4주 (7.10~7.16)	1주 (6.19~6.25)	2주 (6.26~7.2)	3주 (7.3~7.9)	4주 (7.10~7.16)
1.태백고냉	대관령	높음	조금높음	비슷	조금높음	적음	조금적음	비슷	조금적음
2.태백준고냉	인제,홍천,제천	높음	조금높음	비슷	조금높음	적음	조금적음	비슷	조금적음
3.소백산간	충주,보은	높음	조금높음	비슷	조금높음	적음	조금적음	비슷	조금적음
4.노령소백산간	임실	조금높음	비슷	비슷	조금높음	조금적음	비슷	비슷	조금적음
5.영남내륙산간	추풍령,영주,문경	높음	조금높음	비슷	조금높음	적음	조금적음	비슷	조금적음
6.중북부내륙	춘천,양평	높음	조금높음	비슷	조금높음	적음	조금적음	비슷	조금적음
7.중부내륙	원주,이천	높음	조금높음	비슷	조금높음	적음	조금적음	비슷	조금적음
8.소백서부내륙	청주,대전,금산	높음	조금높음	비슷	조금높음	적음	조금적음	비슷	조금적음
9.노령동서내륙	정읍,남원,거창,산청	조금높음	비슷	비슷	조금높음	조금적음	비슷	비슷	조금적음
10.호남내륙	광주,순천,장흥	조금높음	비슷	비슷	조금높음	조금적음	비슷	비슷	조금적음
11.영남분지	대구,의성,구미,영천	높음	조금높음	비슷	조금높음	적음	조금적음	비슷	조금적음
12.영남내륙	진주,합천,밀양	조금높음	비슷	비슷	조금높음	조금적음	비슷	비슷	조금적음
13.중서부평야	세종,충주,청주,괴산,보령	높음	조금높음	비슷	조금높음	적음	조금적음	비슷	조금적음
14.차령남부평야	군산,전주,부여,부안	조금높음	비슷	비슷	조금높음	조금적음	비슷	비슷	조금적음
15.남서해안	목포,완도,해남,고흥	조금높음	비슷	비슷	조금높음	조금적음	비슷	비슷	조금적음
16.남부해안	부산,통영,여수,거제,남해	조금높음	비슷	비슷	조금높음	조금적음	비슷	비슷	조금적음
17.동해안북부	속초,강릉	조금높음	조금높음	비슷	조금높음	적음	조금적음	비슷	조금적음
18.동해안중부	울진,영덕	높음	조금높음	비슷	조금높음	적음	조금적음	비슷	조금적음
19.동해안남부	포항,울산	조금높음	비슷	비슷	조금높음	조금적음	비슷	비슷	조금적음
20.제주	제주,성산,서귀포	조금높음	비슷	비슷	조금높음	조금적음	비슷	비슷	조금적음
평균		높음	조금높음	비슷	조금높음	적음	조금적음	비슷	조금적음

□ 10일(2017.06.18.~06.25.) 예보(기상청, 2017.06.15., 06:00)

<기상예보>

- 기온은 평년(최저: 15~20℃, 최고: 22~29℃)보다 높겠음
- 강수량은 평년(3~19mm)보다 적겠으나, 제주도는 비슷하겠음
- ※ 23일은 제주도에 비가 오겠고, 대체로 맑겠음

<날씨>

지역	18일(일)		19일(월)		20일(화)		21일(수)		22일(목)		23일(금)	24일(토)	25일(일)
서울 인천 경기도	보통	보통	보통	보통	보통	보통	보통	보통	보통	보통	보통	보통	보통
강원도 영서	보통	보통	보통	보통	보통	보통	보통	보통	보통	보통	보통	보통	보통
강원도 영동	보통	보통	보통	보통	보통	보통	보통	보통	보통	보통	보통	보통	보통
충청북도	보통	보통	보통	보통	보통	보통	보통	보통	보통	보통	보통	보통	보통
대전 세종 충청남도	보통	보통	보통	보통	보통	보통	보통	보통	보통	보통	보통	보통	보통
전라북도	보통	보통	보통	보통	보통	보통	보통	보통	보통	보통	보통	보통	보통
광주 전라남도	보통	보통	보통	보통	보통	보통	보통	보통	보통	보통	보통	보통	보통
대구 경상북도	보통	보통	보통	보통	보통	보통	보통	보통	보통	보통	보통	보통	보통
부산 울산 경상남도	보통	보통	보통	보통	보통	보통	보통	보통	보통	보통	보통	보통	보통
제주도	보통	보통	보통	보통	보통	보통	보통	보통	보통	보통	보통	보통	보통

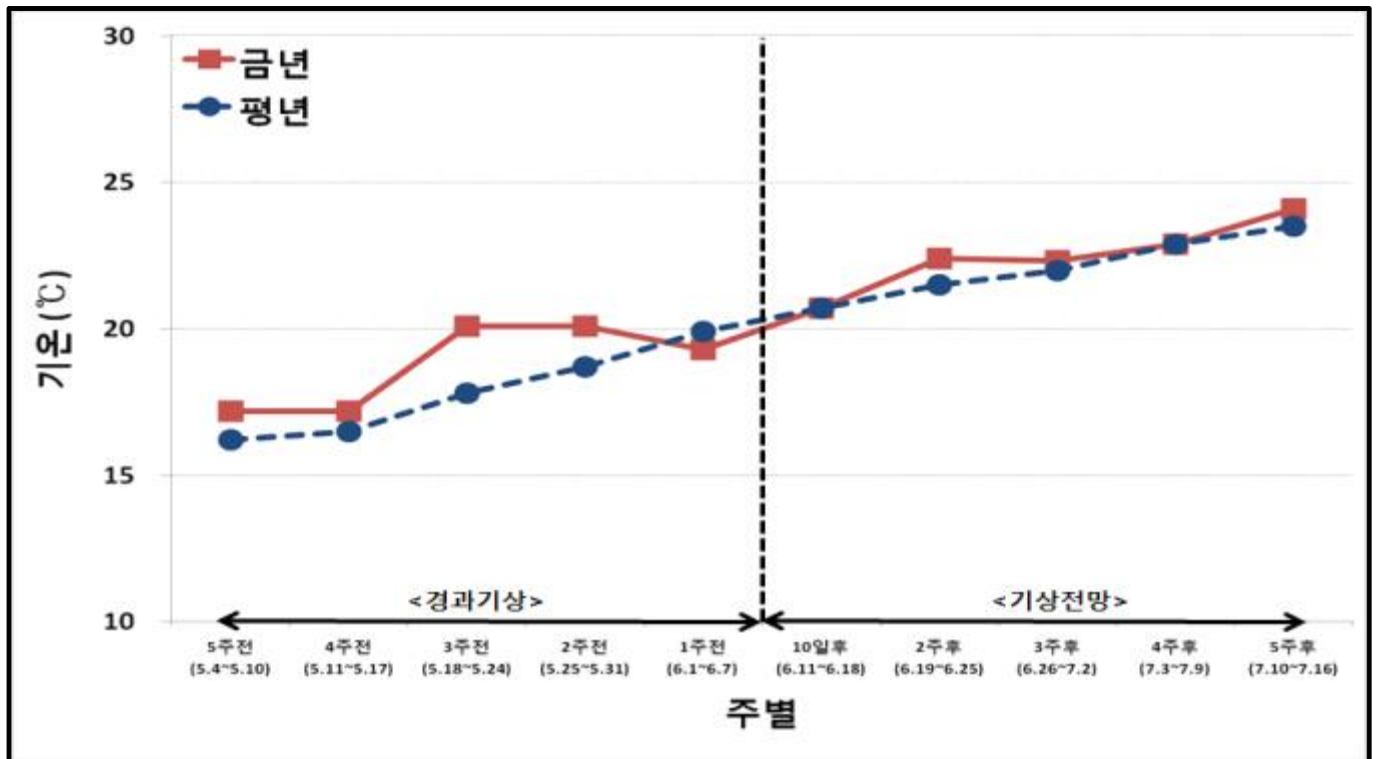
<최저/최고기온>

지역	도시	18일(일)	19일(월)	20일(화)	21일(수)	22일(목)	23일(금)	24일(토)	25일(일)
서울·인천·경기도	서울	20 / 32	20 / 31	20 / 32	21 / 31	21 / 32	21 / 31	20 / 30	20 / 30
	인천	19 / 27	19 / 29	19 / 29	20 / 27	21 / 27	20 / 27	20 / 26	20 / 26
	수원	19 / 31	19 / 31	19 / 32	19 / 31	19 / 31	19 / 30	19 / 30	19 / 30
	파주	18 / 30	18 / 30	17 / 31	17 / 31	18 / 31	18 / 30	17 / 29	17 / 29
강원도영서	춘천	17 / 32	17 / 31	18 / 31	18 / 31	19 / 30	18 / 29	17 / 29	18 / 30
	원주	17 / 31	19 / 30	18 / 31	19 / 31	19 / 30	19 / 29	18 / 30	19 / 30
강원도영동	강릉	18 / 25	18 / 26	20 / 25	19 / 25	19 / 25	20 / 25	19 / 26	19 / 26
충청북도	청주	20 / 32	20 / 31	20 / 30	19 / 30	20 / 31	20 / 28	20 / 29	20 / 29
대전·세종·충청남도	대전	18 / 32	19 / 32	19 / 32	19 / 31	19 / 31	19 / 30	20 / 30	20 / 30
	서산	17 / 30	17 / 30	17 / 30	18 / 29	18 / 29	18 / 27	19 / 29	19 / 29
	세종	18 / 32	18 / 32	18 / 32	18 / 31	18 / 31	18 / 30	19 / 30	19 / 30
전라북도	전주	18 / 32	19 / 32	19 / 32	19 / 31	19 / 31	20 / 30	20 / 29	20 / 29
	군산	17 / 29	18 / 28	18 / 29	18 / 30	18 / 30	19 / 28	19 / 28	19 / 28
광주·전라남도	광주	19 / 32	19 / 33	19 / 33	19 / 33	19 / 32	20 / 30	19 / 30	19 / 31
	목포	19 / 29	19 / 29	19 / 29	19 / 28	19 / 28	20 / 26	19 / 28	19 / 29
	여수	20 / 26	20 / 26	20 / 28	20 / 28	20 / 27	21 / 25	20 / 27	20 / 27
대구·경상북도	대구	18 / 32	19 / 32	19 / 31	19 / 30	19 / 31	19 / 29	20 / 30	19 / 29
	안동	15 / 32	17 / 31	17 / 30	17 / 30	17 / 31	18 / 29	18 / 30	17 / 29
	포항	18 / 26	19 / 29	19 / 26	19 / 25	19 / 26	20 / 25	20 / 26	20 / 25
부산·울산·경상남도	부산	17 / 25	18 / 25	19 / 26	19 / 27	19 / 27	20 / 25	19 / 26	19 / 26
	울산	16 / 27	16 / 28	17 / 29	17 / 29	18 / 28	18 / 25	18 / 27	18 / 27
	창원	17 / 29	17 / 28	18 / 29	18 / 29	18 / 29	19 / 27	18 / 28	18 / 28
제주도	제주	19 / 26	19 / 26	20 / 26	20 / 27	20 / 27	21 / 25	20 / 25	21 / 26
	서귀포	19 / 26	20 / 26	21 / 26	21 / 26	21 / 26	21 / 25	20 / 25	21 / 26

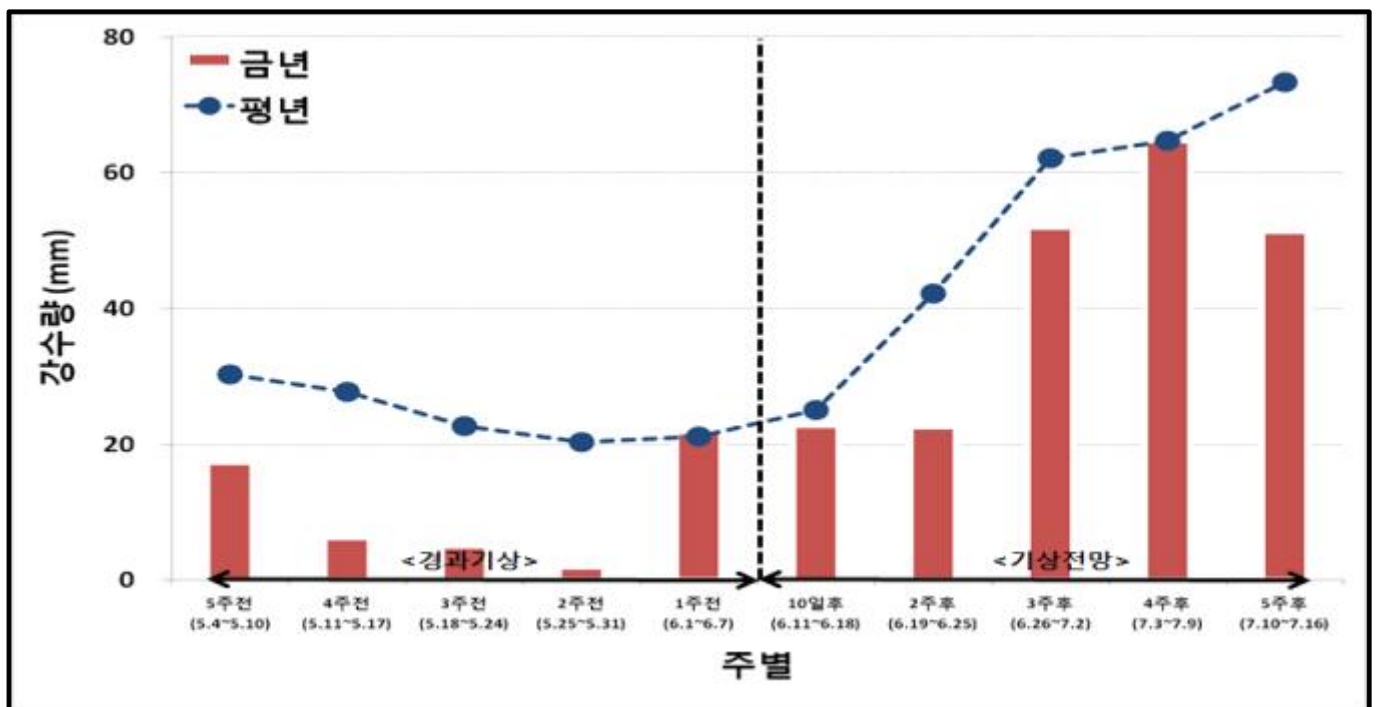
※ 기상청 중기예보는 하루 2번(06시, 18시) 발표되므로 최신 예보를 활용하시기 바랍니다.

□ 최근 경과기상과 향후 기상전망

<기온>



<강수량>



무등록 농약이나 밀수 농약 사용 피해시 구제방법이 없습니다.
또한 밀수농약 사용자도 500만원 이하의 과태료 처분을 받게 됩니다.

불법 밀수 가짜농약 사용 근절! 국민의 건강을 지킵니다.

**불법밀수
가짜농약 사용!
범죄행위입니다!**

밀수 미등록 가짜 부정
불법 **NO** 불법밀수
가짜농약 사용!
범죄행위
입니다!

- 제조판매업자 : 3년이하 징역 또는 3천만원 벌금
- 사용자 : 500만원 이하 과태료
- 신고자 포상금 : 200만원 지급

신고전화 063-238-8005

 농촌진흥청

불법 밀수 농약



아바렉틴(버티맥)



지베렐린

밀수 농약 사용 피해



과경 약해



과경 꺾임

농촌진흥청 산하 국립농업과학원
비정상의 정상화

자료제공 및 검토 전문가 명단

구분	성명 / 소속 / 직급
1	정준용 / 농촌지원국 재해대응과 / 재해대응과장
2	김승택 / 농촌지원국 재해대응과 / 농촌지도관
3	노형일 / 농촌지원국 재해대응과 / 농촌지도관
4	이경재 / 농촌지원국 재해대응과 / 농촌지도사
5	홍성준 / 농촌지원국 재해대응과 / 농업연구사
6	김남숙 / 연구정책국 농자재산업과 / 주무관
7	고인배 / 농촌지원국 기술보급과 / 농촌지도관
8	이승규 / 농촌지원국 기술보급과 / 농촌지도사
9	안정구 / 농촌지원국 기술보급과 / 농촌지도사
10	박홍현 / 연구정책국 연구운영과 / 농업연구사
11	최홍수 / 국립농업과학원 작물보호과 / 농업연구관
12	김점순 / 국립농업과학원 작물보호과 / 농업연구관
13	박창규 / 국립농업과학원 작물보호과 / 농업연구사
14	이관석 / 국립농업과학원 작물보호과 / 농업연구사
15	이영기 / 국립농업과학원 작물보호과 / 농업연구사
16	최효원 / 국립농업과학원 작물보호과 / 농업연구사
17	김미경 / 국립농업과학원 작물보호과 / 농업연구사
18	정인홍 / 국립농업과학원 작물보호과 / 농업연구사
19	김현주 / 국립농업과학원 유해생물팀 / 농업연구관
20	심교문 / 국립농업과학원 기후변화생태과 / 농업연구사
21	이영훈 / 국립식량과학원 기획조정과 / 농업연구사
22	배순도 / 국립식량과학원 생산기술개발과 / 농업연구사
23	최경희 / 국립원예특작과학원 기획조정과 / 농업연구관
24	최국선 / 국립원예특작과학원 기술지원과 / 농업연구관
25	박종한 / 국립원예특작과학원 원예특작환경과 / 농업연구관
26	김형환 / 국립원예특작과학원 원예특작환경과 / 농업연구사
27	양창열 / 국립원예특작과학원 원예특작환경과 / 농업연구사
28	한경숙 / 국립원예특작과학원 도시농업과 / 농업연구관
29	조인숙 / 국립원예특작과학원 원예특작환경과 / 농업연구사
30	최승국 / 국립원예특작과학원 채소과 / 농업연구사
31	조영식 / 국립원예특작과학원 기획조정과 / 농업연구사
32	이동혁 / 국립원예특작과학원 사과연구소 / 농업연구관
33	이선영 / 국립원예특작과학원 사과연구소 / 농업연구사
34	송장훈 / 국립원예특작과학원 배연구소 / 농업연구사
35	이성찬 / 국립원예특작과학원 기술지원과 / 농업연구관
36	현재옥 / 국립원예특작과학원 감귤연구소 / 농업연구관

2017년 농작물 병해충 발생정보(제7호)

집필인 정준용, 김승택, 노형일, 홍성준, 이경재

발행처 농촌진흥청 재해대응과

주소 54875 전북 전주시 완산구 농생명로 300

전화 (063) 238-1045~1050

homepage : <http://www.nongsaro.go.kr>
