

감상문

♥ 박물관 탐험시간 재미있었나요?
박물관을 보고나서 느낀 점과 가장 기억에 남는 유물을 그려 봅시다.

가자! 박물관으로 박물관 탐험대

친구들아~
박물관에서 이것만은 꼭!!

1. 전시유물을 내 친구처럼 사랑하고 이해하기
2. 휴대전화는 진동으로
3. 전시실에서 뛰거나 소리치면 안돼요
4. 전시물이나 유리를 만지면 말썽꾸러기
5. 전시실에서 플래시를 터트리면 화방꾼



나는 학교 학년 반 입니다.

역사 1실

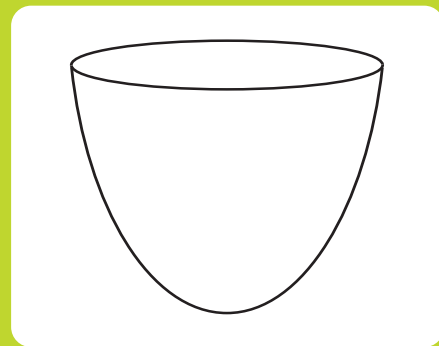
역사 1실은 선사시대부터 고대를 거쳐 고려시대의 인천의 역사를 만날 수 있는 공간입니다.

【선사시대의 인천】

♥ 나의 이름은 빗살무늬 토기예요
나는 어느 시대의 유물일까요?

토기 안에 빗살무늬를 채워주세요.

♥ 고인돌은 청동기 시대의 무덤이에요.
고인돌을 만들기 위해서는 많은
사람들이 힘을 합쳐 만들었겠지요.
여러분은 어떤 형태의 고인돌을
만들어보고 싶으세요?
상상력을 발휘해 그려 봅시다.



【고대의 인천】

♥ 고구려를 세운 주몽의 아들인 비류는 이곳에 내려와 정착을 했다고 해요.
비류백제의 도읍지면서 인천의 옛 지명이기도 한 이 지역을 뭐라고 할까요?

【고려시대의 인천】

♥ 문종왕에서부터 인종왕에 이르기까지 7대에 걸쳐 인천이 왕의 오가이거나
왕비의 고향이었던 사실을 높이 () 라고 불렀답니다.

♥ 다음 전시 유물들의 이름을 찾아 적어볼까요?





경서동 녹청자 제작과정

이곳은 경서동에 있었던 소규모 가마터의 모습을 재현한 공간입니다.

♥ 이곳에서는 녹청색이나 녹갈색의 유약이 입혀진 녹청자를 제작했다고 하는데요, 과연 어떤
과정을 통해 탄생했을까요? 그림위에 과정을 적어 봅시다.

< > < > < > < > < > < >

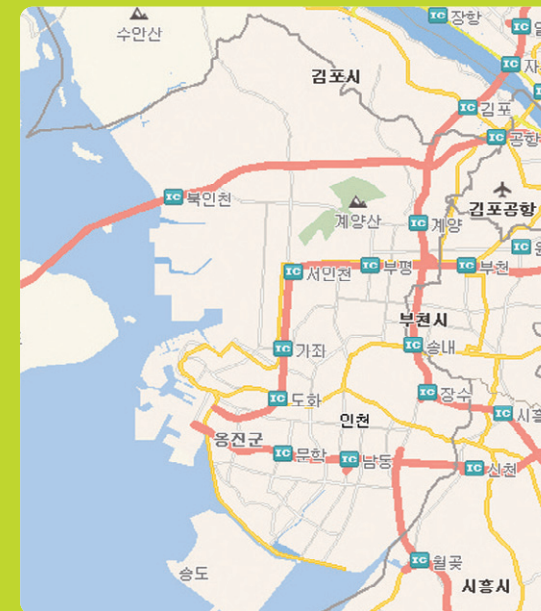


역사 2실

역사2실은 인천이란 명칭이 사용되기 시작한 조선초기부터 개항기를 거쳐 근대에
이르기 까지 인천의 모습을 만날 수 있는 공간입니다.

【조선시대의 인천】

♥ 옛 지도와 현재의 지도예요. 차이점이 느껴지나요? 무엇이 다른지 적어보세요.





역사 포실

♥ 강화도에는 '보장지'가 있었어요. 다른 나라의 침략이나 전쟁과 같은 위급한 상황에 처했을 때 조정과 왕실은 어디로 대피했을까요? 바로 보장지에 대피했답니다. 여기서 보장지란 조정과 왕실이 임시로 피난하여 보호받고 위기를 극복할 수 있는 지역을 뜻한답니다. 그런데 왜 하필 강화도에 국가의 보장지를 설치했을까요? 여러분의 의견을 적어볼까요?

【 근대의 인천 】

♥ 개항과 함께 인천항으로 외국인들과 많은 서구의 문물들이 밀려 왔답니다. 아래에서 전시된 근대문물들을 찾아 ○ 해보세요.

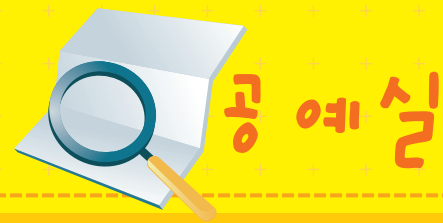
카메라	시계	고려청자
안경	망원경	반달돌칼
청동검	고인돌	전화기
		축음기



♥ 우리나라에서는 청나라와 일본의 전쟁인 "청일전쟁"과, 러시아와 일본의 전쟁인 "러일 전쟁"이 일어났답니다. 왜 다른 나라들이 우리나라에서 전쟁을 했을까요? 여러분의 생각을 적어보세요.

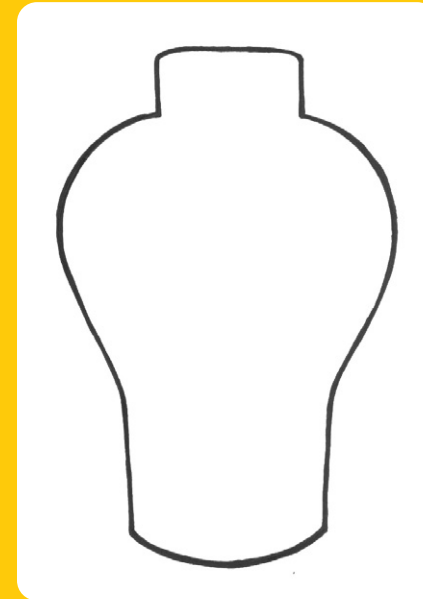


♥ 인천항은 서울로 연결되는 관문으로 수많은 물류가 오가는 무역의 중심지였어요. 하지만 밀물 때와 썰물 때의 물높이 차이가 너무 커서 배가 들어올 수 없었대요. 그래서 바다의 수심을 조절하기위해 만든 것은 무엇일까요?



공예 실

공예실은 삼국시대부터 조선시대에 이르는 우리나라의 도자기의 역사와 불상, 금속 공예, 목공예품을 한자리에서 만날 수 있는 공간입니다.



♥ 입구에 전시된 백자청화옹문호는요~
하늘을 나는 용과 크고 작은 구름을 가득 배치하여 청색의 안료를 이용해 그린 백자랍니다.
여러분도 청색 펜으로 백자를 꾸며 볼까요?

♥ 다음 시대를 대표하는 도자기의 명칭을 연결해 보세요.

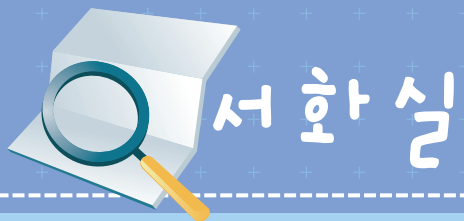
- | | |
|--------|------|
| 삼국시대 • | • 청자 |
| 고려시대 • | • 백자 |
| 조선시대 • | • 토기 |

♥ 부처님의 모습은 왜 우리와 다를까요?
부처님은 일반인과 다른 특징이 있어요.
부처의 존엄을 나타내기 위한 모습이 정해져 있습니다. 전시된 불상에서도 그 모습을 찾아 그려봅시다.



♥ 사랑방은 선비들이 머물며 공부하고 시를 짓는 장소랍니다. 사랑방에 놓았던 다음 가구들의 명칭과 설명을 연결해볼까요?

- | | | |
|--------|-----|---------------------------------------|
| 고 | 비 • | • 책을 보고 글을 쓰기위한 사랑방용 책상 |
| 서 | 안 • | • '반쪽을 여닫는다'는 말에서 유래된 껌껌 |
| 연 | 상 • | • 편지나 간단한 종이를 보관하도록 만든 문방구 |
| 책반달이 • | | • 문방사우(벼룩, 붓, 종이, 먹) 등을 모아 정리하는 작은 책상 |



서화실은 다양한 회화작품과 고문서, 탁본들을 만날 수 있는 공간입니다.

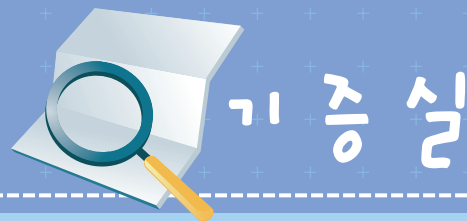
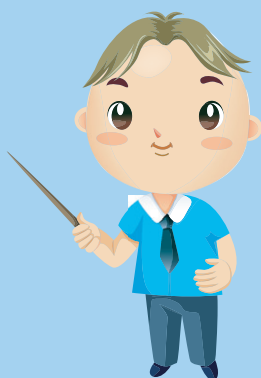
♥ 서화실에는 아름다운 자연의 경치를 그린 ()가 많이 전시되어 있습니다.

♥ 김홍도의 <씨름도> 예요. 인천시립박물관에도 김홍도의 작품이 있습니다. 한번 찾아볼까요?



<김홍도, 씨름도, 18세기후반, 국립중앙박물관소장>

♥ 비석이나, 돌등에 새겨진 글씨나 그림, 문양 등을 종이를 대고 찍어내는 것을 ()이라고 합니다. 전시장을 살펴보면 영통사대각국사비와 북관 대첩비등이 이것으로 전시되어 있어요. 이것은 무엇일까요?



기증실은 1946년 개관 당시부터 지금까지의 기증품을 만날 수 있는 공간입니다. 기증이란 무엇일까요? 자기의 소중한 물건을 박물관에 선물하는 것을 말해요.

♥ 기증실에는 이분의 업적이 많이 전시되어 있어요.

박물관 우현마당의 중앙에 있는 동상의 주인공이기도 하지요.

인천출신의 미술사학자로서 한국미술사의 개척자적인 역할을 하신 이분은 누구일까요?



밖으로 나가볼까요? 야외에도 많은 유물이 전시되어 있습니다.

♥ 종을 찾아보세요. 박물관 정문에서 오른쪽으로 돌아가면 순서대로 중국 원나라, 명나라, 송나라 때의 철제범종이 있습니다.

양쪽의 원나라와 송나라 범종의 종을 매다는 부분에는 용이 조각되어 있어요. 하지만 가운데 명나라 범종에는 용 대신 사람얼굴이 조각되어 있어요. 자세히 관찰하여 그려볼까요?

