

2010 체험특별전 활동지

고학년용



**i** 인천광역시립박물관  
Incheon Metropolitan City Museum

인천광역시 연수구 옥련동 525 TEL (032)440-6750 <http://museum.incheon.go.kr>

이름: \_\_\_\_\_ 학교 \_\_\_\_\_  
학년 \_\_\_\_\_ 반 \_\_\_\_\_



## 친구들 안녕하세요?

인천광역시립박물관에서는 체험과 놀이를 통해 배우는  
우리 고장 인천 체험특별전 <인천아~놀자!>를 준비했습니다.  
활동지와 함께 다양한 교구들을 체험하면서  
우리고장 인천에 대해 알아볼까요?



### 잠깐!

좀더 재미있게 <인천아~놀자!> 전시를 체험하는 방법

- 하나, 무거운 가방이나 짐은 1층 보관함에 맡기고 가벼운 차림으로 신나게 전시실을 둘러보세요.
- 둘, 활동지에 쓸 연필은 반드시 필요하겠죠? 준비를 못했다면 입구에 놓인 연필을 사용하세요.(사용 후 꼭 반납해 주세요)
- 셋째, 활동지 각 페이지에 해당하는 교구를 찾아 문제를 해결하면서 관람하세요.
- 넷째, 친구나 가족과 함께 왔다면 서로 자유롭게 느낀 점을 이야기하면서 관람하세요.
- 다섯째, 관람객이 많을 경우 차례대로 줄을 서서 교구를 체험하세요. 전시물은 관람객 모두를 위한 것이니 내 것처럼 사랑해 주세요.
- 여섯째, 전시를 어렵게 생각하지 말고 놀이하듯 재미있게 즐기세요.

## 1. 강화 멧렁구리배

강화도에는 멧렁구리배가 있어요!



이 배의 이름은 멧렁구리배입니다. 혼자서는 움직일 수 없고 다른 배가 끌어서 물고기가 지나가는 길목에 세워줘야 그물을 쳐서 물고기를 잡았다고 합니다. 여러분은 이 배의 이름을 뭐라고 지어주고 싶으세요? 그리고 그 이유는 무엇인가요?

배 이름 \_

그 이유 \_

배의 모형을 맞춰 멧렁구리 배를 완성해 보세요. 그리고 배의 바닥을 자세히 보세요. 뾰족하지 않고 평평한 바닥이죠? 이배의 바닥은 왜 뾰족하지 않고 평평할까요? 그 이유를 생각해서 적어보세요.

## 2. 인천의 간척사업

우와~ 인천의 땅이 이렇게 많이 넓어졌네요!

인천은 예로부터 간척과 매립을 통해 땅을 넓혀왔어요. 독을 쌓아 바다를 막고 물을 뺀 뒤 그곳을 땅으로 활용했습니다. 이렇게 넓어진 땅들은 현재 어떤 용도로 사용되고 있을까요?

### 3. 그물 끌어올리기

영차~ 영차~ 인천 바다에서 그물을 끌어 올려요!

배에 올라 어부가 된 것처럼 그물을 끌어올려 보세요, 그물에는 해산물들이 따라 올라오는데요, 어떤 해산물들이 잡혔나요?

그 외에 인천의 바다에서는 어떤 해산물들이 잡힐까요?

### 4. 인천대교

인천대교는 어떻게 만들어졌을까요?

우리나라에서 가장 긴 인천대교는 사장교 방식으로 지어졌어요, 사장교는 어떤 다리인가요?

인천대교를 왜 사장교 방식으로 만들었을까요?



### 5. 강화도의 말목장과 말깎춤



강화도 말목장의 말에 말깎춤으로 꾸며보세요.

말을 예로부터 인간 생활에 있어 중요한 역할을 해왔어요, 말은 사람이 살아가는데 있어서 어떤 도움을 주나요?

강화도는 예로부터 말목장으로 중요시 되었어요 강화도의 어떤 장점들 때문에 말목장이 있었을까요?

다음의 말깎춤의 이름과 그 설명이 알맞도록 선을 그어 연결해 보세요.

- |       |   |   |   |
|-------|---|---|---|
| ㉠ 고삐  | ● | ● | ㉡ 말의 등에 얹어서 사람이 앉을 수 있게 만든 것                                      |
| ㉢ 안장  | ● | ● | ㉣ 말이 달릴 때 튀는 흙을 막아내기 위해 배 양쪽에 매단 것                                |
| ㉤ 다래  | ● | ● | ㉥ 말을 조종하기 위해 재갈이나 굴레에 잡아매는 줄                                      |
| ㉦ 발걸이 | ● | ● | ㉧ 말띠, 안장, 말머리 등을 장식하는 것   |
| ㉨ 꾸미개 | ● | ● | ㉩ 안장에 매달아 말의 양쪽 옆구리에 늘 어뜨린 것으로, 말에 오를 때 사용하거나 말을 탔을 때 두 발을 올려놓는 것 |

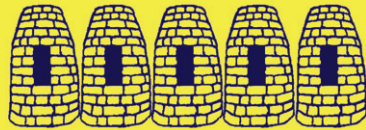
## 6. 인천의 봉수대

적이 쳐들어 왔어요, 빨리 서울에 알려야해요!

다음의 미션을 보고 봉수대 그림에 상황에 맞게 연기나 불꽃을 그려보세요.

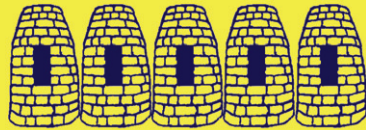
### 미션 1)

저는 해안을 지키고 있는 포돌입니다.  
탕남을 먹고 났더니 통음이 오네요~  
앗! 났던 배가 해안선에 나타났어요!  
어서 봉화를 올려야지~



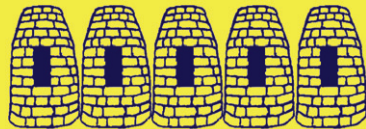
### 미션 2)

"아이구 오늘따라 달이 참 밝구나..  
아이구 저게 뭐야?  
배에서 내리는 놈들은 왜놈들 아니야?  
어서 서울에 알려줘야겠다."



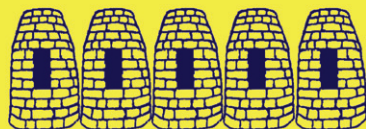
### 미션 3)

"여봐라~ 지금 내벽을 틈타 국경을 넘어온  
오랑캐와 막 전투가 시작되었다.  
봉화를 올려 인근 고을과 서울에 이 사실을  
알리도록 하여라!"



### 미션 4)

아침부터 부슬부슬 비가 내리고 있다. 내  
벽색에 나타난 오랑캐들이 국경선인 압록  
강 쪽으로 접근하고 있다. 봉화를 올려 전  
하에게서 계신 서울에 이 사실을 알려주었  
다. "내 반드시 온 힘을 다하여 저 오랑캐  
무리들이 국경을 넘지 못하게 할 것이다."



## 7. 강화성 쌓기

강화성은 어떻게 쌓았을까요?

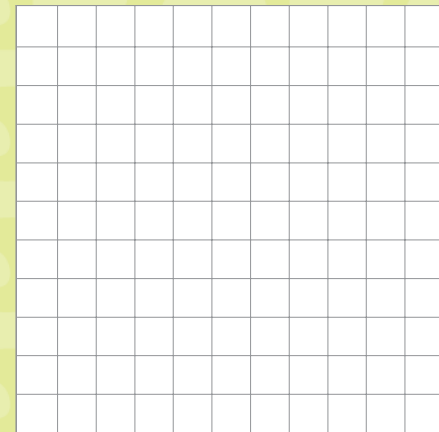
강화성의 성문은 무지개 모양을 하고 있어서 홍예문이라고 부릅니다.  
홍예(虹霓)는 무지개의 한자어입니다. 강화성 이외에 홍예의 원리를 이용  
한 곳은 또 어떤 것이 있을까요?

강화전성을 납작한 전돌로 엇갈리게 쌓아 올려 만든 이유는 무엇일까요?

## 8. 수자기 식물짜기

수자기를 짜볼까요?

수자기의 날실과 씨실을 서로 교차시켜 수자기를 짜본 후 나타난 글씨를  
아래 격자에 색칠해 보세요.





## 9. 전보차기

모스기호로 전보를 쳐보세요.

오른쪽의 <모스부호표>를 보고  
인천을 모스부호로 표시해 보세요.

한글	모스부호
인	
천	

자신의 이름도  
모스부호로 표시해 보세요.

이름	모스부호

문자	부호	문자	부호
ㄱ	· — · ·	ㅎ	· — —
ㄴ	· · — ·	ㅈ	·
ㄷ	— · · ·	ㅊ	· ·
ㄹ	· · · —	ㅋ	—
ㅁ	— —	ㆁ	· · ·
ㅂ	· — —	ㄷ	· ·
ㅅ	— — ·	ㅌ	— ·
ㅇ	— · —	ㅍ	· · · ·
ㅆ	· — — ·	ㅠ	· · ·
ㅊ	— · · ·	ㅡ	— · ·
ㅋ	— · · —	ㅣ	· · —
ㅌ	— · · ·	ㅍ, ㅑ	— · —
ㅍ	— — —	ㅓ, ㅕ	— · — —

<모스부호표>

## 10. 인천이 최초

인천이 최초래요!

서울과 가까운 항구도시인 인천은 개항과 함께 많은 서양의 근대문물들이  
들어왔어요, 자연스럽게 인천을 시작으로 우리나라에 전달된 것들이 많이  
있는데요, 인천이 최초인 것들에 대한 영상을 보고 무엇 무엇이 있는지 적  
어보세요.

## 11. 미술가들이 표현한 인천

**우예슬** 작가는 전시실 벽면에 검은 시트지를 이  
용해 가상의 공간을 만들었어요, 인천하면 대부분  
의 사람들은 월미도와 송도 유원지의 놀이동산을  
떠올리는데요, 작가는 어릴 적 순수함을 되찾아주  
고 싶은 바람에서 전시실 벽면을 작은 놀이공간으  
로 변화시켜 사진에 담을 수 있게 표현하였습니  
다, 회전목마 말에 올랐다고 상상해 보세요, 제  
말에게 무슨 말을 하고 싶으세요?



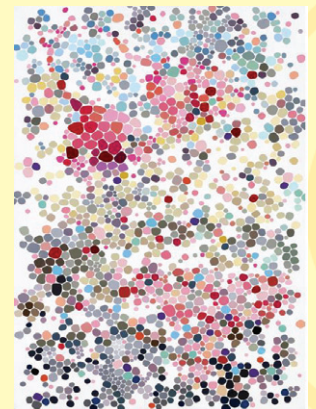
우예슬, <돌아가고 싶은 날>



오은미, <무기력 인간>

**오은미** 작가의 캔버스 천으로 만든 조각이에요,  
팔은 축 늘어뜨리고 눈은 초점없이 멍하니 허공을  
바라보고 있어요, 작가는 이러한 무기력한 모습이  
인천사람을 닮았다고 생각했어요, 오은미 작가는  
인천사람의 모습을 왜 이렇게 표현했을까요?

**배이슬** 작가의 그림이에요, 우와~ 그림에 수많은  
색점들이 있어요, 가만히 보니 색점들의 색이 다  
양하네요, 앗! 조금 더 바라보고 있으니 무엇인가  
를 그린 것 같아워 하하하 맞아요, 인천의 해수욕  
장에 가면 볼 수 있는 거예요, 무엇일까요?



배이슬, <Bikini 3>

**조대희** 작가의 작품은 블록을 쌓아 올리는 테트리스 형태를 닮았네요. 어? 그런데 가만히 보니 인천 송도 신도시의 밤 이미지가 있네요. 도시의 모습이지만 형형색색으로 표현되어 차갑고 삭막하기 보다는 따뜻하고 포근하게 표현했네요. 여러분은 평소 인천이라는 도시의 모습을 어떻게 느꼈나요? 우리가 살고있는 도시 인천에대한 여러분의 느낌을 적어보세요.



조대희, 〈SIMCITY2010〉



김순임, 〈The Space 17-Incheon〉

**김순임** 작가의 설치작품이에요. 천장에서 내려온 실에 솜과 인천의 돌맹이들이 연결되어 둥실둥실 가볍게 떠있어요. 이불에 편안하게 누워 작품을 바라보면서 작품위에 누워 있다고 상상해 보세요. 자~ 어떤 느낌일 것 같나요?

## 우와~ 모든 문제들을 다 풀어 보았나요?

그럼 우리 친구들이 인천에 대해 얼마나 많이 알게 되었는지 확인해볼까요?

우리 친구들의 생각을 묻는 문제들은 따로 정답이 있는 것이 아닙니다.

다양한 상상력을 발휘했다면 더 훌륭한 답이 될 수 있어요.

1. **〈예시답안〉** 배의 바닥이 평평한 이유는 인천 바다는 밀물과 썰물의 차가 커서 썰물 때 낮은 물에서도 배가 쓰러지지 않고 잘 서있을 수 있고 방향을 돌리기가 더 쉽기 때문입니다.

2. **〈예시답안〉** 인천은 개항 후 항구를 중심으로 도시가 발전했습니다. 그 과정에서 부족한 용지를 간척, 매립으로 확보했는데, 이러한 땅들은 공업용지, 항만용지, 주거용지, 염전 등으로 사용되고 있습니다.

3. - 꽃게, 새우, 병어, 밴댕이, 꾸꾸미, 망둥어, 불가사리

- **〈예시답안〉** 우럭, 광어, 농어, 놀래미, 조기, 소라, 김, 바지락, 굴, 상합 등

4. - 중앙의 높은 주탑에서 비스듬히 친 줄로 다리 위의 도로를 지탱하는 다리

- **〈예시답안〉** 기둥이 다리 아래를 받치고 있으면 인천대교 아래로 큰 배가 드나들 수 없기 때문에 다리 위 주탑에서 친 줄로 다리를 지탱하는 사장교 방식을 선택하여 배의 이동을 원활하게 하기 위해서입니다.

5. - 군사, 교통, 운반, 교역 등에 사용하여 먼 거리를 빠르게 이동할 수 있습니다.

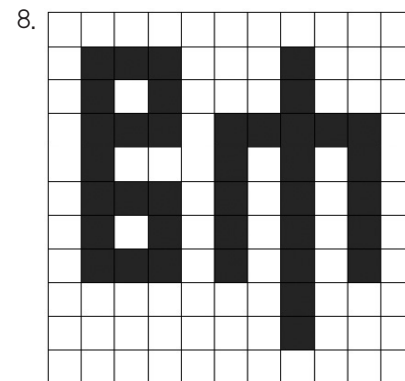
- 수도인 한양과 가까워 말의 운송과 관리가 편하고, 기후와 지형 또한 말의 이탈방지와 방목에 유리하였기 때문입니다.

- ㄱ:다, ㄴ:가, ㄷ:나, ㄹ:마 ㅁ:라

6. 1) 연기 2개, 2) 불 4개,

3) 불 5개, 4) 연기 3개

7. 중구 송학동의 홍예문, 서울의 성문, 수원 화성의 성문, 홍예다리 등



9. - - - - -

10. 인천항의 도크식 항구, 전보, 등대, 자장면, 쫄면, 야구, 축구 등

