

## 목 차

2010 미추홀도서관

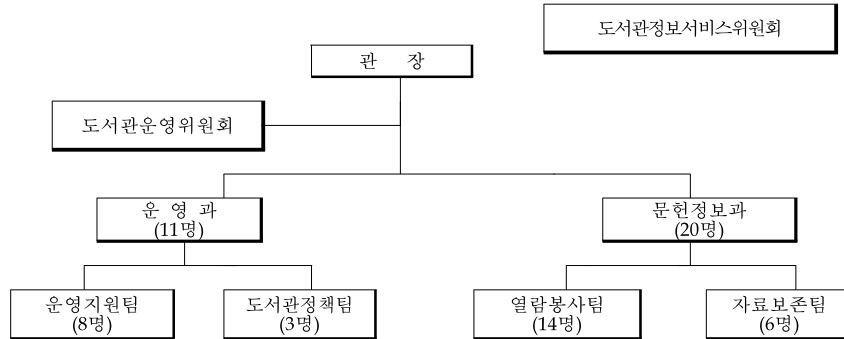
### 부분감사 결과 보고



I. 일반현황 .....	2
II. 감사실시 개요 .....	3
III. 감사결과	
가. 총 평 .....	4
나. 총괄현황 .....	5
다. 주요 지적사항 .....	5
라. 수범사항 .....	10

## I 일반 현황

### 조직도 : 2과 4팀 32명



### 정·현원

(단위 : 명)

구분	계	행 정					사 서					전 산		기 능					
		소계	4급	5급	6급	8급	소계	5급	6급	7급	8급	9급	소계	9급	소계	6급	7급	8급	9급
정원	20	4	1	1	1	1	7	1	3	1	2	-	-	-	9	-	2	4	3
현원	32	4	1	1	1	1	17	1	3	1	1	11	1	1	10	1	1	7	1
과부족	12	-	-	-	-	-	10	-	-	-	△1	11	1	1	1	1	△1	3	△2

※ 무기계약근로 : 3명(운영과 1명, 문헌정보과 2명)

### 예산

(단위 : 백만원)

구분	2010년	2009년	증감	주요내역				
				도서관운영	도서관정책	평생교육 및 자료실 운영	자료보존 및 관리	행정운영 경비
계	5,287	2,624	2,663	2,948	85	412	366	1,476

### 주요사업 현황

- 도서관 편의시설 확충 및 시설개선
- 지역대표도서관 중심의 협력사업 추진
- 과제지원센터 설치·운영
- 시민과 함께하는 교육·문화프로그램 활성화
- Web Contents 및 기증자료 활성화

## II 감사실시개요

### 감사목적

- 시민생활과 밀접한 열린문화 공간으로서 또한 지역대표 도서관으로서 미추홀도서관의 운영 실태 및 예산·회계처리, 재산관리, 복무관리 등에 대하여 부분감사를 실시하여 기관운영과정에서 나타난 문제점과 불합리한 요소를 시정하고 개선토록 함으로서 시민의 도서관으로 보다 성숙 될 수 있도록 지원하기 위함.

### 감사대상기관

- 미추홀도서관

### 감사분야 및 범위

- 회계 분야 등 기관 업무 전반('08. 10월 이후부터 ~ '10. 5월)

### 감사기간

- 2010. 7. 12 ~ 7. 16(5일간)

### 감사인원

- 회계감사담당 외 5명(시민감사관 1명 포함)

### 감사중점

- 시책사업 등 주요사업 적정추진 여부
- 각종 장서 구입·관리·보존 및 열람·대출분야
- 수입금 관리 및 각종 물품관리 적정성 여부
- 예산의 운영실태와 계약 등 회계업무 집행실태

### Ⅲ 감사결과

#### 가. 총평

● 미추홀도서관은 1962년 9월 중구 율목동으로 이전·개관한 시립도서관이 이후 47년만인 2009년 6월 남동구 구월동으로 확장·재이전하면서 인천의 옛지명인 미추홀로 개칭하였으며, 현재 2과 4팀에 관장이하 31명의 직원이 도서관 편의시설 확충 및 시설개선, 지역대표도서관 중심의 협력사업 추진, 과제지원센터 설치·운영, 시민과 함께하는 교육·문화프로그램 활성화, Web Contents 및 기증자료 활성화사업을 수행하고 있는 바,

위와 같은 사업을 추진하면서 특히 인천자료 전시 위주였던 기존의 관행으로부터 벗어나 『도서관 90년 프랑스를 만나다』, 『책 가슴으로 읽고, 그림으로 남다』 등 다양한 자료를 전시·제공함으로써 도서관을 찾는 이용자 수의 증가 도모 및 문화와 함께하는 도서관으로 거듭나고자 추진하는 미추홀터 활성화사업, 공공도서관과 학교도서관 간 협력 네트워크를 구축하여 학생들의 학습지원 및 독서진흥을 도모하고자 하는 과제지원센터 운영사업 추진 등은 특기할만 함.

● 그러나 임대형 민간투자시설사업 대상인 도서관 시설 중 사업시행자의 책임과 비용으로 직접운영하는 부대시설의 식당 및 자판기관련 미신고 영업 등의 문제점과 도서 연체자 관리 소홀, 평생교육프로그램 운영 부실 등은

**향후 도서관에서 지속적으로 개선될 수 있도록 노력하여야 할 것임.**

#### 나. 종합현황

제 목	구 분		행정상조치(건)				재정상조치(건/천원)			
	처분	현지 처분	계	시정	주의	개선(권고)	총 액	회수·추징	감액·재시공	기타(반환)
합 계	8		8	3	2	3	1/313			1/313
운영분야	5		5	2		3				
회계분야	3		3	1	2		1/313			1/313

#### 다. 주요 지적사항

##### 운 영 분 야

##### ① 부속시설 운영에 관한 사항

미추홀도서관 시설은 임대형 민간투자시설사업(BTL사업) 대상으로서 식당, 매점등 부대시설에 대해서는 인천시립도서관 민간투자시설사업 실시협약 제39조에 의거 사업시행자의 비용과 책임하에 유지관리 및 운영하도록 하고 있는바,

부속시설인 식당과 커피자판기는 관할구청의 영업신고 없이 무신고로 도서관 종사자 및 이용자를 상대로 운영하여 오고있는 실정으로 비록 부속시설에 대한 운영책임이 사업시행자에게 있다 하더라도 미추홀도서관은 식품안전상의 문제 발생시 지도·감독의 책임이 있는 주무관청 입장으로서는 책임으로부터 자유로울 수 없는 사항임에도

이에 대하여 영업신고를 하거나 영업신고를 할 수 없는 경우 등에 대해 적절한 조치를 하도록 적극적인 지도·감독을 하지 않은 사실이 있음.

식당 및 자동판매기 등 도서관 부속시설 운영과 관련하여 적법하게 운영될 수 있도록 조치하기 바람. ➡ 《시 정》

## ② 평생교육관련 업무에 관한 사항

미추홀도서관의 평생교육 실적을 보면 2009년의 경우 3개의 정규 특강교육에 연 292명에 대하여 교육을 실시하였고, 2010년의 경우 강좌 운영계획에 의거 상반기 정규강좌로서 10개 강좌에 246명에 대하여 교육을 실시하였는바,

이중 컴퓨터교육실의 운영실적은 2009년도에 사서직을 대상으로 총 8일간 사용하였고, 2010년도는 총4개월 동안 주 2~4회의 정규 컴퓨터 교육과 6일간의 사서직 대상으로 교육을 실시하였을 뿐 그 이용 실적이 매우 저조함.

그리고 평생교육에 관하여 업무보고의 형태로 도서관운영위원회에 보고로 갈음하였고, 심의안건으로 심도 있는 심의가 이루어지지 아니하고 건의 사항으로 관리되고 있어 평생교육과 관련하여 보다 체계적이고 구체적인 대책 마련이 시급함.

또한, 서류심사를 통해 강사를 공개모집 하면서 프로그램의 수준향상 및 우수한 강사 확보를 위해서는 구체적인 시삼기준을 마련 추진하여야 하나, 담당자 및 팀장이 임의로 분야별 점수배분표<sup>1)</sup>에 담당자가 1차로 연필로 채점을 한 후 팀장이 확인하는 등의 방식으로 점수를 산정 강사를 선정한 것은 강사 선정의 객관성을 결하였다고 볼 수 있는 만큼 구체적인 기준 등이 필요함.

도서관운영위원회의 운영을 철저히 할 것이며 도서관 이용자들을 위한 다양한 교육프로그램 운영이 될 수 있도록 하고 특히 컴퓨터교육

실을 이용한 프로그램 개발로 최대한 활용할 수 있도록 하기 바람.  
또한, 우수한 교육강사의 공정한 확보를 위하여 자체 강사운영 규정 등을 마련하기 바람. ➡ 《개 선》

## ③ 도서 연체자 관리 소홀

도서관 자료실 이용규정 제10조의 규정에 의거 연체일수 60일 이상은 현지 출장 방문하여 회수 하여야 함에도 19명이 대출한 장기 미반납 도서 34권을 회수하기 위한 출장 방문을 2010년도에 한번도 실시하지 않는 등 연체자 관리를 소홀이하고 있음.

또한, 도서관열람규칙 제22조 및 제23조의 규정에 의거 관외대출자 중 1개월이상 미 반납지는 불량회원으로 별도 관리하고 상습 미 반납지는 경고조치 등 미 반납 자료 관리에 철저를 기하여야 하며, 불량회원으로 3회이상 경고를 받은 자는 회원 자격을 상실하도록 하고 있음에도, 불량회원 관리에 철저를 기하지 않은 사실이 있음.

도서관열람규칙 및 자료실 이용규정이 준수 될 수 있도록 도서연체자 관리를 철저히 하고 도서 연체자(불량회원)로 인하여 성실한 회원이 피해를 보지 않도록 관리에 철저를 기하여 주기 바람. ➡ 《시 정》

## 예산·회계분야

### ① 계약업무 추진에 관한 사항

소액수의 견적입찰을 하면서 추정가격 2천만원이하 공사의 경우는 낙찰하한율을 87.745%로 적용하여야 할 것을 90%로 잘못 적용하였으며, 추정가격 2천만원이하 물품의 구매의 경우에도 낙찰하한율을 90%를 적용하여야 할 것을 87.745%로 잘못 적용하여 입찰업무 집행의 정확성을 결하였고,

계약체결시 인지세법에 의한 소정의 인지를 계약금액에 따라 계약


1) 분야별 배점 : 총100점(강의계획서 25점, 학습지도안 25점, 강의경력 30점, 자격증 10점, 입상 5점, 구비서류 5점)

서 상에 첨부하여야 함에도 각종 서류 구입을 위한 계약을 체결하면서 210천원 상당의 인지를 첨부하지 않은 사실이 있으며,

그리고 공사에 대한 계약을 체결하면서 계약보증 설정을 연대보증인을 입보하지 않고 보증서 제출방식으로 하는 경우에는 계약금액에 20%를 보증금액으로 하여야 함에도 10%만을 보증금으로 한 계약보증서를 제출 받음으로서 보증설정을 부족하게 한 사실이 있음.

또한 계약 이행기한 경과시 지체일수에 따라 계약금액에 계약목적물별 지체상금율을 곱하여 산출한 지연배상금을 부과하여야 함에도 지연배상금 313천원 상당을 미부과한 사실이 있음.

향후 회계교육 수강 및 관련규정 연찬 등을 통해 위와 같은 동일 사례가 재발되지 않도록 업무수행에 철저를 기하시기 바라며,


또한, 계약기간 경과하여 이행완료된 용역 등에 대해서는 지연일수에 따라 지연배상금을 추징조치 하기 바람.  《시 정》(추징 313천원)

## ② 지출업무 추진에 관한 사항

각종 계약에 대한 대가지급시에는 인천광역시 지역개발기금 설치조례 제9조의 규정에 의거 지역개발공채를 매입한 필증을 대가지급 신청서에 첨부토록하고 매입기준대로 공채를 소화한 것을 확인 후 대가를 지급하여야 함에도 130천원 상당의 공채를 소화하지 않고 지급한 사실이 있음.

또한 반납사무는 세출예산 집행에 따른 대금지급에 있어서 과오지급 시 당해연도 내에 지급받은 자로부터 과오지급금액을 반납받아 동일한 과목으로 여입조치 하는 경우인데도

도서관이 기 납부한 공공요금 중에 시공사인 (주)○○건설의 2일간 사용분 564,830원이 포함되었음을 사후에 인지하고 동사로부터 동금액을 받아 세입조치하여야 할 것을 반납처리한 사실이 있음.


주의 촉구하오니 향후 지출업무 담당자는 회계교육 수강 및 관련규정 연찬 등을 통해 위와 같은 동일 사례가 재발되지 않도록 업무수행에 철저를 기하기 바람.  《주 의》

## ③ 지출원인행위 업무 추진에 관한 사항

지출원인행위 업무는 원인행위부서에서 담당하여야 함에도 사업부서의 예산집행담당자가 원인행위업무를 처리한 사실들이 있으며, 분임경리관에게 위임한 사항에 대하여는 분임경리관이 전결처리하여야 함에도 모든 지출원인행위를 경리관이 처리하고 있음.

계약금액 3천만원 미만의 계약시에는 계약서 작성이 생략가능하고 계약서 작성대신 물품의 경우에는 구입과 지출결의서를 용역 및 공사의 경우에는 공사(용역)집행과 지출결의서 작성으로 갈음하는 것으로 계약서를 작성하는 경우에는 지출결의서를 사용하여 지출원인행위를 하여야 하는 것임에도

계약서를 작성한 경우에도 지출결의서 대신 구입과 지출결의서나 공사(용역)집행과 지출결의서를 사용하여 지출원인행위를 하는 등 규정을 명확히 숙지하지 못하고 회계서식을 부정확하게 적용하여 회계사무를 처리하고 있는 등 지출원인행위업무 추진을 소홀히 하고 있음.

주의 촉구하오니 향후 지출원인행위업무 담당자는 회계교육 수강 및 관련규정 연찬 등을 통해 위와 같은 동일 사례가 재발되지 않도록 업무수행에 철저를 기하기 바람.  《주 의》

## 라. 수범사항

### ■ 미추홀터(전시공간) 활성화

- 다양한 자료를 전시·제공함으로써 도서관을 찾는 이용자에게 문화와 함께 하는 도서관으로 거듭나고자 함
  - 도서관 90년 프랑스를 만나다 프랑스작가 『신기한책』 초대전 : '10. 4. 5 ~ 5. 31
  - 책 가슴으로 읽고, 그림으로 남다' 展 : '10. 6. 7 ~ 7. 18
- 인천자료 전시 위주였던 미추홀터가 다양한 전시를 진행함에 따라 이용자 증가

### ■ 과제지원센터 운영

- 공공도서관과 학교도서관 간 협력 네트워크를 구축하여 학생들의 학습지원 및 독서진흥 목적(공공도서관 내 과제지원센터 공간 마련)으로 함
  - ○○초등학교와 MOU(Memorandum of Understanding) 체결 : '10. 6. 24
  - 학생들의 과제해결능력 향상, 자기주도적 학습능력 배양 및 학업성취 향상이 기대됨
- 꿈나무터 이용률 증가 및 도서 대출권수 증가 및 교육지원센터로서의 도서관기능의 강화가 기대됨