

Incheon, Economic Capital City
대한민국의 심장, 경제수도 인천

2010 서부공원사업소 종합감사 결과



감 사 관 실

2010 서부공원사업소 종합감사 결과보고

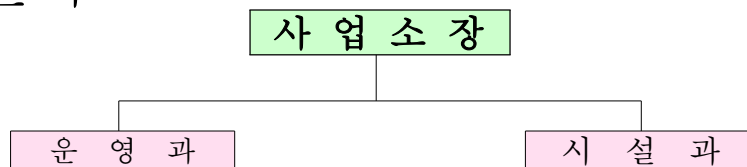
I

一 般 現 況

1 연 혁

- 2001. 9.10. : 국방부로부터 월미공원 관리권 인수
- 2001. 9.29. : 서부공원사업소 신설(5급 직제, 4개팀 22명)
- 2001.10.13. : 월미공원 개방
- 2007. 8.13. : 직제개편(4급 직제, 2개과 27명)
- 2007.10.22. : 한국이민사박물관 운영편입
- 2008. 1.28. : 한국이민사박물관 운영 인원 편입(정원조정 31명 ⇒ 32명)
- 2008. 6.13. : 한국이민사박물관 개관
- 2008.12.29. : 조직개편(정원 32명 ⇒ 31명)
- 2009.11. 2. : 조직개편(정원 31명 ⇒ 30명)
- 2010. 7.28. : 조직개편(정원 30명 ⇒ 29명)

2 조직·인력



| 구 분 | 계 | 일 반 직 | | | | | | | 기능직 | 청원경찰 |
|-----|----|-------|----|----|----|----|----|-----|-----|------|
| | | 4급 | 5급 | 6급 | 7급 | 8급 | 9급 | 연구사 | | |
| 정 원 | 29 | 1 | 2 | 5 | 13 | 3 | - | 1 | 4 | 3 |
| 현 원 | 31 | 1 | 2 | 6 | 11 | 1 | 2 | 1 | 7 | 3 |
| 증 감 | 2 | - | - | 1 | Δ2 | Δ2 | 2 | - | 3 | - |

3 예산·시설현황

- 세 입 : 63백만원 / 세 출 : 3,844백만원
- 재배정 : 12,164백만원(공원조성)
- 공 원 : 도시자연공원 11개소, 근린공원 2개소
- 면 적 : 13개공원 16,561,801.5m²

II

監 査 概 要

- ❖ 감사기간 : 2010. 9. 27 ~ 10. 01 (5일간)
- ❖ 감사범위 : 2008년 7월 이후 업무전반
- ❖ 감 사 반 : 회계감사담당 외 5명
- ❖ 중점감사사항
 - 세입·세출 예산편성의 적정성
 - 각종 계약 등 회계업무처리의 적법성
 - 시설물 관리, 공유재산 및 물품 관리실태

□ 서부공원사업소에서는

- 서부공원사업소는 중구 소재 월미공원을 비롯한 동구, 남구, 연수구 지역의 도시자연공원 11개소, 근린공원 2개소 등 13개 공원을 관리·운영하고 있으며, 도시자연공원으로는 월미공원, 문학공원, 청량공원, 관교공원 등이 있음
- 특히, 50년만에 인천시민의 품으로 돌아온 월미공원은 2010년 월미공원 2단계 조성사업 준공으로 녹지대 증가와 월미다목적구장, 자연학습시설과 같은 주민편의시설이 설치되어 자연생태환경이 보존된 역사와 문화에 기반을 둔 인천을 대표하는 화합과 소통의 공간으로 탈바꿈하였으며,
- 월미전통정원에서는 전통·민속체험 행사 등 다채로운 프로그램 운영과 각종 공연으로 방문객에게 다양한 문화체험 기회와 볼거리를 제공하고 잊혀져가는 우리 것에 대한 소중함을 일깨워주는 온 가족 화합의 장을 마련하는 등 공원 이용객의 만족도 제고와 공원활성화에 크게 기여하고 있으며
- 또한, 우리해외동포의 이민의 역사를 체계화하여 우리나라 최초, 유일의 “한국이민사박물관”을 개관, 운영하여 명실공히 한국 근대사의 이민사를 재조명하는 계기를 마련했을 뿐만아니라 매년 평균 50% 이상의 관람객 증가로 월미공원과 조화를 이루는 관광명소로 자리매김하고 있는 것으로 나타남

□ 감사결과

- 서부공원사업소에서는 회계서류 편철 등의 정리를 부실하게 처리한 건 등이 다소 있었으며 각종 보증서류를 회계증빙서류에 그대로 편철 관리된 점이 발견 되었고 금액을 불문하고 납세증명서류를 계약상대자에게 징구하게 하는 등 전반적으로 회계업무처리에 개선이 필요함
- **공원 및 녹지관리 분야**에서는 공사담당부서에서 설계시에 기준 단가의 잘못된 적용으로 예산의 과다 책정된 내용 2건이 확인되어 11,618천원을 회수 조치토록 하였으며 공사에 배치되는 건설기술자는 공중에 상응하도록 배치하여야 하나 조경공사임에도 토목기사를 배치한 경우가 있었음
- 서부공원사업소에서는 금번에 지적된 지적사항에 대하여는 지속적인 업무연찬을 통해 앞으로는 유사한 사례가 재발되지 않도록 해야 할 것임
- **향후 검토과제**로는 공원내 시설관리 운영을 공익적 측면을 강화하여 전통공원, 주차장, 다목적 운동장, 한국이민사박물관 등을 시민들이 보다 쉽게 찾을 수 있는 구체적인 방안이 요구됨
 - 중구의 월미관광특구 활용과 연계성 강화 방안
 - 한국이민사박물관의 아시아관 유물 확충 및 운영방안 등

Ⅰ 회계분야

- 계약담당자는 각종 보증서 및 보증증권을 지정된 장소에 별도로 보관 관리하여야 함에도 대부분을 회계증빙서류에 함께 보관하고 있었으며 일부건에 대하여는 하자보수보증금의 징구비율을 잘못 적용하여 계약 상대방에게 규정이상의 부담을 준 사례가 있었음
- 2천만원이상의 물품구매시 재공고입찰에 부친 경우에 낙찰자가 없을 경우 지정정보처리장치에 의하여 2인이상으로부터 견적서를 제출받아 예정가격이하의 최저가격을 제시한 자와 G2B를 활용하여 전자수의 계약을 체결해야 함에도 응찰업체와 견적 수의계약을 체결함
- 또한 선금급을 지급할 때에는 사용계획을 사전검토후 선금지급조건을 명시하여 통보하여야 함에도 사업이 준공되고 준공금 지급시까지도 이를 확인하지 않은 경우가 있었음
- 계약담당자는 하도급계약체결시 금액의 적정성, 일괄하도급 및 위장 하도급 여부, 재하도급 여부, 일반건설업자 하도급 여부 등을 검토하여 규정에 위반되거나 부당한 사항에 대하여 시정토록 하여야 하나 9건의 계약내용에 대하여는 이를 검토하지 않았음
- 계약체결시 기재하여야 할 주요사항인 계약이행기간과 지연배상금에 관한 조건을 누락한 채 계약하여 실제 지연사례가 있었지만 지연배상금을 부과하지 못한 사례와 전기공사, 정보통신공사, 소방시설공사는 지역개발공채의 매입대상이 아님에도 입찰공고문에 매입조건을 명시한 경우가 있었음
- 기타 입찰조건을 무리하게 제한하여 수의계약한 사례와 재공고 입찰시 단독응찰업체와 수의계약 하고 일부 계약문서에 인지(150,000원) 미첨부 사례가 있었음

2 시설분야

- 문학공원(장미원지구) 조성공사를 시행하면서 설계변경시 수목단가를 조달청장이 조사하여 통보한 가격인 2,200원을 적용하여야 하나 단가를 착오로 22,000원을 적용하여 10,661천원 상당의 공사원가를 과다 계상한 사례가 있었음(회수 10,661천원)
- 또한 “S자 녹지축 습지 조성공사” 식재 식종의 단가를 산출하면서도 조달청장이 조사하여 통보한 가격보다 고가를 적용하여 957천원 상당의 공사원가를 과다 계상(회수 957천원)
- 공원·녹지조성사업 등 각종 건설공사에 배치되는 공사현장대리인은 관계법령 등에 따라 적법한 절차에 의거 배치하여야 함에도 “문학공원(장미원지구) 조성공사”의 주공정이 조경공사로 현장대리인을 토목기사로 선정하여 착공하는 등 건설기술자의 배치를 소홀히 한 경우가 있었음

3 기타분야

- 한국이민사박물관의 수집유물 3,350건중 미주지역유물 239건만을 시민들에 공개하여 실적이 대체로 미흡한 편으로 자체적인 박물관 운영위원회의 구성이 필요하며 시민들을 위한 특별전시 등에 대하여 보다 특별한 관심이 요구됨
- 관용차량의 매각결정시 온비드 전자시스템에 입찰등록을 잘못하여 개찰결과 1인만이 입찰하였음에도 민원이 우려되어 이를 유효입찰로 인정하여 낙찰 결정한 사례 등이 있었음



垂範事例 - 농경체험 수확작물 및 소원기원 동전 불우이웃 돕기

1 추진 배경

- 도심속에서 자라나는 학생들에게 농촌생활을 체험할 수 있도록 공원내 농장을 만들어 자원봉사단이 생산한 농작물과
- 월미공원을 방문하는 국내·외 관광객 및 시민들이 소원을 기원할 수 있도록 부용지내 설치된 동전투입 함(물확)에 모여있는 동전을 불우이웃에 기증한 사항임

2 추진 실적

- 농경체험 수확작물 기증

| 기 증 일 시 | 기 증 단 체 | 기 증 내 역 | 비 고 |
|--------------|-------------|------------------|-------------------|
| 2010.9.07(화) | 피안사회복지관 | 깻잎 5박스 상추 1박스 | 미 수확작물 수확 후 기증 |
| 2010.9.16(금) | (남구 송의동 소재) | 깻잎 4박스 | |

- 부용지내 수거동전 기부

| 기 부 일 시 | 기 부 단 체 | 기 부 내 역 | 비 고 |
|--------------|--------------------------|----------|--------|
| 2010.6.10(목) | 인천 자모원 (중구 경동 소재) | 211,590원 | 무통장 입금 |
| 2010.8.13(금) | 인천불교사회복지관 (남구 도화동 소재) | 116,530원 | 무통장 입금 |

3 수범사례

- 농경체험 수확작물 및 부용지내 수거 동전 불우이웃 돕기

- 부용지에 동전투입 향아리를 설치하여 관광객 및 시민들에게 소원을 기원하는 추억을 제공
- 자원봉사자들에게 농장을 운영하도록 하여 도시에서 자라난 학생들에게 농촌 체험 기회 제공
- 수확한 농작물과 수거한 동전은 독거노인 및 기초생활 수급자 무상급식과 미혼모 복지서비스 단체에 기부
- 공원운영의 투명성 확보를 위한 방문객 공원이용 만족도 조사 실시 등

VI

建議事項 - 박물관 전시실 확충에 따른 인력 및 재정 확보

1

운영현황

- 운영시간 : 09:00 ~ 18:00 (이용요금 : 무료)
- 전 시 관 : 2개소 (미국관, 중남미관)
- 이 용 객 : 250,790명 ('08.6~'10.8) / 1일평균 500명
- 관리인원 : 박물관팀 3명 (학예연구사 1명, 행정7급 1명, 전기원 1명)

2

향후 운영방향 및 기대효과

- 전시실 확장 : 2개소(아시아관, 유럽관)
⇒ 이민사박물관 업무동 리모델링 : 총 공사면적 2,678㎡(지상 1~3층, 지하 1층)
- 기 간 : 2012년 준공 목표
- 소요예산 : 4,000백만원
- 기대효과 : 세계 각국 700만 교포단체와 한인회 및 이민사자료 데이터 베이스화를 통한 한국이민정보자료실 구축

3

문제점

- 재정확보
 - 열악한 시 재정여건에 따른 재원마련의 불확실성
- 인력확충
 - 현재 관리 인력으로는 전시실 확충에 따른 원활한 박물관 업무 추진이 어려움

4

건의사항

- 국내 유일의 한국이민정보자료실 설립을 위한 정책차원 시 재정 지원 필요
- 원활한 박물관 업무 추진을 위한 인력 확충 지원
 - 필요인원 : 총10명(학예연구사 3명, 행정,공업,시설 각 1명, 전기장 1명, 청경 3명)
 - 현재인원 : 총 3명(학예연구사 1명, 행정7급 1명, 전기원 1명)
 - 추가인원 : 총 7명(학예연구사 2명, 시설8급 1명, 공업8급 1명, 청경 3명)