

봄작형 재배면적 작년보다 10% 이상 증가

배추 시설봄배추 재배면적 평년대비 50% 이상 증가

- 겨울배추 생산량은 작년보다 15%, 평년대비 29% 감소
- 시설봄배추 재배면적은 작년보다 29%, 평년대비 50% 이상 증가
- 3월 출하량 감소로 도매가격은 상품 1만 3,000원/10kg이 될 것으로 전망됨.
- 시설봄배추 출하가 본격화되는 4월 중순 이후 가격은 하락할 것으로 전망됨.

무 노지봄무 재배의향면적 평년대비 5% 적은 수준

- 월동무 생산량은 16만 6천 톤으로 작년이나 평년과 비슷한 수준임.
- 노지봄무 재배의향면적은 작년보다 13% 증가하나 평년대비는 5% 적은 수준
- 3월 월동무 출하량 감소로 도매가격은 상품 1만 5,000원/18kg이 될 것으로 전망됨.
- 노지봄무가 출하되는 6월 이후 가격은 하락할 것으로 전망됨.

당근 시설봄당근 재배면적은 작년보다 11% 증가

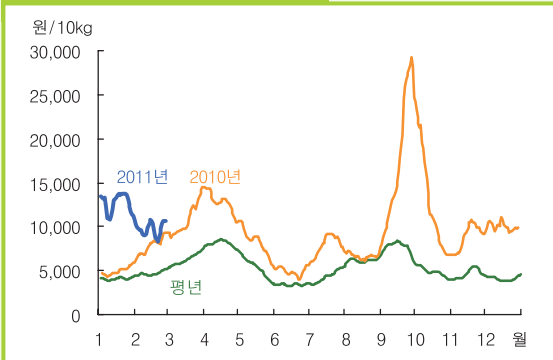
- 겨울당근 생산량은 평년대비 38% 적은 4만 8천 톤 추정
- 3월 당근 총공급량 감소로 도매가격은 상품 3만 3,000원/20kg이 될 것으로 전망됨.
- 시설봄당근 재배면적은 작년보다 11% 증가하나 노지봄당근은 다소 적을 것으로 조사됨.

양배추 봄양배추 재배의향면적은 작년보다 10% 이상 증가

- 겨울양배추 생산량은 작년이나 평년대비 30% 감소한 10만 2천 톤으로 추정
- 3월 산지출하량이 작년보다 30% 적어 도매가격은 상품 6,500원/8kg이 될 것으로 전망됨.
- 가격이 크게 높았던 2월보다는 25% 이상 하락할 것으로 전망됨.
- 시설봄양배추와 노지봄양배추 재배의향면적은 작년보다 각각 23%, 10% 증가

배추

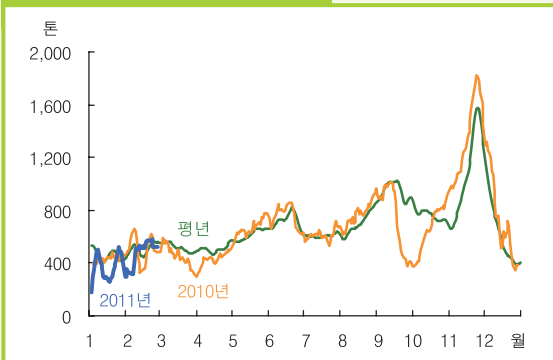
배추 도매가격 동향 (상품)



주: 일별 가격은 5일 이동평균치임. 평년 가격은 2006~2010년의 일별 가격 중 최대, 최소를 뺀 평균임.

자료: 서울특별시 농수산물공사.

배추 반입량 동향



주: 일별 반입량은 5일 이동평균치임. 평년은 2006~2010년의 일별 반입량 중 최대, 최소를 뺀 평균임.

자료: 서울특별시 농수산물공사.

겨울배추 생산량 추정

단위: ha, kg/10a, 톤, %

구분		재배면적	단수	생산량
2010년산		5,231	5,105	267,043
2009년산		4,755	6,638	315,619
평년		5,235	7,149	374,468
증감률	작년 대비	10.0	-23.1	-15.4
	평년 대비	0.0	-28.7	-28.7

자료: 농업관측센터, 2월 20일 표본농가 조사치.

가격 동향 2월 가격 1월보다 23% 하락

- 배추 2월 가락시장 도매가격은 상품 10kg당 9,710원(중품 5,530원)으로 1월보다 23% 하락하였으나 평년 동월보다는 아직도 2배 높은 수준이었다.
- 순별 가격은 상순에 9,180원(중품 5,480원)에서 중순에 9,960원(중품 5,530원)으로 상승하였으나, 하순 9,790원(중품 5,550원)으로 하락하였다.
- 1월에 지속된 한파로 겨울배추 작황이 부진한 상황이다. 하순 가격이 중순보다 낮은 것은 동해로 저장성이 낮은 배추의 출하량이 증가하였기 때문이다.

생산 동향 시설봄배추 재배면적 평년보다 50% 이상 증가

- 겨울배추 재배면적은 작년보다 10% 증가한 5,231ha이나, 생육기 기상악화로 단수가 작년보다 23% 감소하여 생산량은 작년보다 15%, 평년보다 29% 감소한 것으로 추정된다.
- 시설봄배추 재배면적은 작년 출하기 가격과 금년 정식기 가격이 높아 작년보다 29%, 평년보다 53% 증가한 4,776ha로 추정된다.
- 월별 정식면적은 1월에 작년보다 24%, 2월에는 35% 증가한 것으로 나타나 기상여건이 호전되면서 정식시기가 임박할수록 증가폭은 확대되었다.
- 특히, 호남지역은 시설봄배추 정식기인 1월 하순의 한파로 정식이 7일 이상 지연된 것으로 조사되었다.

겨울배추 저장량 작년보다 25% 적어



노지봄배추 재배의향면적 작년보다 11% 증가

- 3~4월에 주로 정식되는 노지봄배추 재배의향면적은 작년보다 11% 증가하나, 평년보다 8% 감소한 6,758ha가 될 것으로 조사되었다. 이는 작년 출하기와 금년 정식기 가격이 높아 농가들이 재배면적을 늘리려 하기 때문이다.
- 노지봄배추 월별 정식의향면적은 3월과 4월 모두 11% 증가할 것으로 조사되었다. 특히, 3월 하순 4월 상순에 주로 정식할 것으로 나타났다.
- 추정면적에 평년 단수를 적용할 경우 금년 노지봄배추 생산량은 35만 톤으로 작년보다는 12% 증가하나, 평년보다는 8% 감소할 것으로 추정된다.

출하 전망 3월 출하량은 작년보다 16% 적어

- 겨울배추 3월 출하면적은 재배면적 증가에도 불구하고 작년 동월보다 6% 감소할 것으로 전망된다. 이는 12~1월 한파로 겨울배추 출하가 2월에 집중되었기 때문이다.
- 단수는 한파 피해로 작년 동월보다 16% 감소할 것으로 조사되었다.
- 겨울배추 3월 산지 출하면적은 작년보다 6% 적고, 단수도 작년보다 16% 감소하여 출하량은 작년보다 21% 감소할 것으로 전망된다.
- 겨울배추 저온저장량은 동해 피해로 저장성이 낮아 작년보다 25% 감소한 것으로 조사되었다. 3월에 출하될 저장배추는 작년보다 13% 감소할 것으로 조사되었다.
- 3월 전체 배추 출하량은 산지출하량과 저장량 감소로 작년 동월보다 16% 적을 것으로 전망된다.

■ 봄배추 재배의향면적 작년 대비 증감률

단위: %

구분	경기·강원	충청	호남	영남	전체
시설	24.3	49.1	34.1	26.2	29.1
노지	6.1	11.9	9.6	13.2	10.9
전체	18.3	21.2	15.2	17.4	17.7

자료: 농업관측센터, 2월 20일 표본농가 조사치.

■ 시설봄배추 생산량 추정

단위: ha, kg/10a, 톤, %

구분	재배면적	단수	생산량
2011	4,776	4,765	227,578
2010	3,700	4,254	157,380
평년	3,127	4,765	149,002
증감률	작년 대비	29.1	12.0
	평년 대비	52.7	0.0

자료: 농업관측센터 추정치.

■ 노지봄배추 생산량 추정

단위: ha, kg/10a, 톤, %

구분	재배면적	단수	생산량
2011	6,758	5,184	350,349
2010	6,101	5,111	311,810
평년	7,359	5,184	381,491
증감률	작년 대비	10.9	1.4
	평년 대비	-8.2	0.0

자료: 농업관측센터 추정치.

■ 겨울배추 3월 출하량 작년 동월 대비 증감률

단위: %

구분	산지출하량			저장량	전체
	전남	제주	전체		
출하면적	-5.6	-6.2	-5.7	-	-
단수	-15.8	-11.1	-15.6	-	-
출하량	-21.4	-17.3	-21.3	-13.2	-15.8

자료: 농업관측센터, 2월 20일 표본농가 조사치.

■ 시설봄배추 4월 출하면적 작년 동월 대비 증감률

단위: %

충청	호남	영남	전체
49.1	32.5	26.4	27.6

자료: 농업관측센터, 2월 20일 표본농가 조사치.

김치 수출입 실적과 전망

- 2월 25일까지 김치 수출량은 2,008톤이었고 2월 말까지는 작년보다 14% 감소한 2,250톤이 수출 될 것으로 추정된다.
- 2월 25일까지 김치는 1만 5,504톤이 수입되어 작년 동기보다 54% 증가하였다.
- 3월 김치 수입량은 국내 배추 가격 강세로 작년 동월보다 20% 이상 증가할 것으로 전망된다.

■ 김치 수출 실적

단위: 톤

구분	평년	2010	2011
1월	2,069	2,098	1,929
2월	2,213	2,625	2,008
3월	2,164	2,744	-
4~12월	20,956	22,204	-
계	27,402	29,672	3,937

주: 2011년 2월 수출량은 1~25일까지의 실적임.
자료: 관세청.

■ 김치와 신선배추 수입 실적

단위: 톤

구분	김치			배추		
	2009	2010	2011	2009	2010	2011
1월	9,504	10,851	21,527	0	0	459
2월	10,630	11,242	15,504	0	0	1,380
3월	11,594	15,114	-	0	0	-
4~12월	116,396	155,729	-	111	13,565	-
계	148,124	192,936	37,031	111	13,565	1,839

주: 2011년 2월 수입량은 1~25일까지의 실적임.
자료: 관세청.

■ 금년 봄배추 포전거래 가격동향

단위: 원/3.3㎡

구분	1월	2월
시설	13,000~15,000	15,000~17,000
노지	5,000~6,000	5,000~6,000

자료: 농업관측센터, 2월 20일 지역모니터 조사치.

4월 출하량은 작년보다 5% 감소

- 4월에 출하될 저장 겨울배추는 작년보다 23% 감소할 것으로 추정되고, 시설봄배추 출하면적은 작년보다 28% 증가할 것으로 조사되었다.
- 따라서 4월 전체 배추 출하량은 작년보다 약 5% 감소할 것으로 추정된다.
- 시설봄배추 2월 평균 포전거래가격은 3.3㎡당 1만 6,000원으로 작년보다 2배 이상 높고 노지봄배추는 5,500원으로 작년보다 50% 높은 수준에 거래되는 것으로 조사되었다.

가격 전망 배추가격은 4월 중순 이후 하락세

- 배추 3월 가락시장 도매가격은 출하량은 감소하나, 신선배추와 김치 수입량을 고려할 경우 작년 동월보다 20%, 2월보다는 35% 내외 높은 상품 10kg당 1만 3,000원(중품 7,500원)이 될 것으로 전망된다.
- 동해 피해 입은 겨울배추 물량이 많아 상품과 중·하품 간의 격차는 커지며, 중·하품의 가격은 상품 보다는 안정될 것으로 전망된다.
- 겨울배추 노지 출하가 마무리되고 저장배추 출하가 시작되는 3월 중순 이후 가격은 상순보다는 높을 것으로 전망된다.
- 저장 겨울배추가 출하되는 3월 하순~4월 상순에는 가격이 높지만, 시설봄배추 출하가 시작되는 4월 중순 이후 가격 하락세가 뚜렷할 것으로 전망된다.

5월 이후에도 배추 가격 하락세 지속



중기가격전망 5~7월 가격은 작년보다 낮을 전망

- 노지봄배추 출하기인 5~6월 가격은 재배면적 증가로 가격이 높았던 작년 동기보다 낮으나, 평년 동기보다는 높을 것으로 전망된다. 출하지역이 확대되는 6월에는 5월보다 가격 하락폭이 커질 것으로 전망된다.
- 준고랭지 1기작 출하기인 7월 가격은 평년단수를 유지할 경우, 재배면적 증가에 따라 작년보다는 낮은 수준이 될 것으로 전망된다.

조기예보 4월까지 “심각” 5월 이후 “관심”

- 3~4월에 겨울배추 저장량 감소로 조기예보 지수는 “심각” 단계로 전망된다.
- 5월 이후 시설봄배추 출하가 본격화되면서 조기예보 지수는 “관심” 단계로 하향 조정될 것으로 전망된다.

■ 배추 도매가격 동향

		단위: 원/10kg											
구분		1월	2월	3월	4월	5월	6월	7월	8월	9월	10월	11월	12월
2011	상품	12,669	9,706										
	중품	9,467	5,526										
2010	상품	4,934	7,573	10,839	12,787	8,337	4,925	7,773	6,662	16,519	12,974	8,818	10,023
	중품	3,773	5,622	7,707	9,501	6,289	3,263	5,799	4,331	11,731	8,881	6,308	7,290
평년	상품	4,114	4,660	6,227	8,305	5,655	3,485	4,246	6,041	7,681	4,756	4,669	3,975
	중품	3,176	3,369	4,660	6,159	4,225	2,534	3,111	4,134	5,656	3,546	3,552	2,909

주: 평년은 2006년 1월~2010년 12월의 최대, 최소를 뺀 평균임.
 자료: 서울특별시 농수산물공사.

중기선행관측 안내

- 중기선행관측은 출하기의 수급 전망과 가격을 미리 예측하여 파종·정식 등의 생산규모 조절을 위한 의사 결정에 도움을 드리고자 하는 사업으로 배추, 무에 대한 정보를 제공합니다.

고랭지배추 재배의향면적 작년보다 14% 증가

- 고랭지배추 재배의향면적은 작년보다 14% 증가하나, 평년보다는 8% 감소한 5,611ha가 될 것으로 조사되었다.
- 고랭지배추 정식의향면적은 4월과 7월 이후가 가장 높게 나타났으며, 6월 증가폭이 9%로 가장 작게 나타났다.
- 고랭지배추 면적에 평년 단수 3,884kg/10a를 적용한 금년 고랭지배추 생산량은 21만 8천 톤으로 2010년보다 47% 증가하나, 평년보다 8% 적을 것으로 추정된다.

■ 고랭지배추 재배의향면적 작년 대비 증감률

단위: %

강원	호남	영남	전체
13.7	14.2	14.6	13.8

자료: 농업관측센터, 2월 20일 표본농가 조사치.

■ 고랭지배추 월별 정식의향면적 작년 대비 증감률

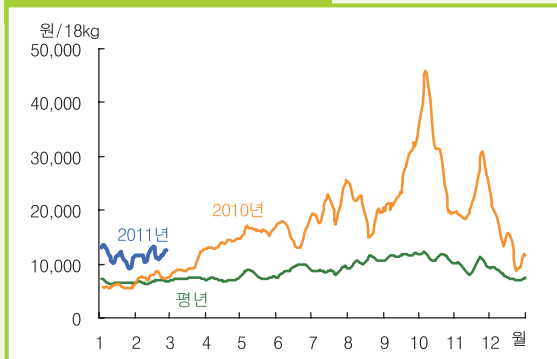
단위: %

4월	5월	6월	7월	전체
14.6	13.1	9.3	16.8	13.8

자료: 농업관측센터, 2월 20일 표본농가 조사치.

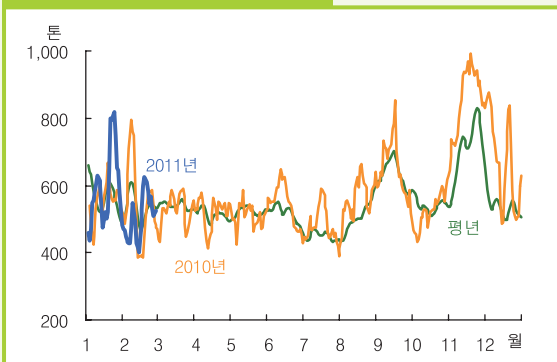
무

무 도매가격 동향 (상품)



주: 일별 가격은 5일 이동평균치임. 평년 가격은 2006~2010년의 일별 가격 중 최대, 최소를 뺀 평균임.
자료: 서울특별시 농수산물공사.

무 반입량 동향



주: 일별 반입량은 5일 이동평균치임. 평년은 2006~2010년의 일별 반입량 중 최대, 최소를 뺀 평균임.
자료: 서울특별시 농수산물공사.

월동무상 · 중품간가격 격차

단위: 원/18kg, %

구분	상품(A)	중품(B)	편차비(B/A)
1월	11,254	9,400	83.5
2월	11,839	9,396	79.4

자료: 서울특별시 농수산물공사.

월동무 생산량 추정

단위: ha, kg/10a, 톤, %

구분	재배면적	단수	생산량
2011	3,779	4,398	166,200
2010	3,515	4,770	167,666
평년	3,613	4,592	165,909
증감률	작년	7.5	-7.8
	평년	4.6	-4.3

자료: 농업관측센터 추정치.

가격 동향 2월 무 도매가격 전월 대비 보합세

- 무 2월 가락시장 도매가격은 상품 18kg당 1만 1,840원 (중품 9,400원)으로 전월과 비슷한 수준이었다. 상품 가격은 전월보다 5% 상승하였으나 중품은 비슷하였다.
- 12~1월 지속된 한파로 2월 중순까지 상품성이 낮은 월동무 출하량이 1월보다 증가하여 품위 간 가격 격차는 커진 것으로 나타났다.
- 순별 가격은 상순에 1만 1,350원(중품 8,180원), 중순에 1만 2,170원(중품 9,800원), 하순에는 1만 1,500원 (중품 9,980원)으로 보합세로 나타났다.

생산 동향 월동무 생산량 작년 전망치보다 감소 전망

- 2010년산 월동무 재배면적은 3,779ha로 작년보다 8%, 평년보다 5% 증가한 것으로 조사되었다.
- 월동무 단수는 초기에는 작황이 양호하였으나 12~1월 제주지역의 한파로 작년보다 8%, 평년보다 4% 감소한 4,398kg/10a로 추정된다.
- 월동무 생산량은 16만 6천 톤으로 추정된다. 이는 작년이나 평년과 비슷한 수준이나 작년 11월 전망치 19만 6천 톤보다 15% 감소한 것이다.

노지봄무 재배의향면적 작년보다 13% 증가

차기작형

시설봄무 재배면적 작년보다 2% 증가

- 시설봄무 재배면적은 제주 월동무 작황부진으로 시설봄무 출하기 가격 강세가 전망됨에 따라 작년보다 2% 증가한 1,025ha로 조사되었다.
- 지역별로는 경기·강원이 1%, 충청이 6%, 호남이 3%, 영남이 2% 증가할 것으로 조사되었다.
- 1~2월 저온으로 충청, 호남 등 일부지역의 파종시기는 작년보다 일주일 정도 지연된 것으로 조사되었다.
- 평년 단수를 가정한 시설봄무 생산량은 4만 2천 톤으로 작년보다 17% 증가할 것으로 추정된다.
- 표본농가 및 지역모니터 조사결과, 시설봄무 2월 포전거래가격은 작년보다 2,000원 높은 3.3㎡당 7,500~8,000원으로 조사되었다. 이는 작년보다 30% 이상 높은 수준이다.

중기선행관측

노지봄무 재배의향면적 평년보다 감소

- 노지봄무 재배의향면적은 작년보다 13% 증가하나 평년보다는 5% 감소한 7,398ha가 될 것으로 조사되었다.
- 노지봄무 재배의향면적은 2010년 11월 조사에서는 작년보다 감소할 것으로 전망되었으나 월동무 작황부진으로 무가격 강세가 봄철까지 유지될 것으로 예상되어 재배의향면적이 증가하는 것으로 반전되었다.

■ 시설봄무지역별 재배면적 작년 대비 증감률

단위: %

경기·강원	충청	호남	영남	전체
0.7	5.9	3.4	2.2	2.4

자료: 농업관측센터, 2월 20일 표본농가 및 모니터 조사치.

■ 시설봄무 파종시기 작년 대비 비교

단위: %

1주일이상 빠름	1~7일 빠름	비슷함	1~7일 지연	1주일이상 지연
6.0	6.0	40.0	30.0	18.0

자료: 농업관측센터, 2월 20일 표본농가 및 모니터 조사치.

■ 시설봄무 생산량 추정

단위: ha, kg/10a, 톤, %

구분	재배면적	단수	생산량
2011	1,025	4,074	41,759
2010	1,001	3,570	35,739
작년대비 증감률	2.4	14.1	16.8

자료: 농업관측센터 추정치.

시설봄무 재배면적 통계치 변동

- 시설봄무 재배면적은 2010년부터 시설열무 재배면적이 제외됨(통계청).

■ 시설봄무 포전거래가격 동향

단위: 원/3.3㎡

구분	1월	2월
2011	7,000~7,500	7,500~8,000
2010	4,500~5,000	5,500~6,000

자료: 농업관측센터, 2월 20일 표본농가 및 모니터 조사치.

■ 노지봄무지역별 재배의향면적 작년 대비 증감률

단위: %

경기·강원	충청	호남	영남	전체
2.4	13.1	25.6	10.1	12.5

자료: 농업관측센터, 2월 20일 표본농가 및 모니터 조사치.

무

무 3월 가격 상승세

■ 노지봄무생산량 추정

단위: ha, kg/10a, 톤, %

구분	재배면적	단수	생산량
2011	7,398	3,667	271,282
2010	6,576	3,887	255,603
평년	7,803	3,667	286,138
증감률	작년	12.5	-5.7
	평년	-5.2	-

자료: 농업관측센터 추정치.

■ 봄무작형별 재배의향면적 작년 대비 증감률

단위: %

시설	노지	전체
2.4	12.5	11.2

자료: 농업관측센터, 2월 20일 표본농가 및 모니터 조사치.

■ 무 3월 출하량 증감률

단위: %

구분	3월
작년 대비	-10.5
평년 대비	-13.9

자료: 농업관측센터, 2월 20일 표본농가 및 모니터 조사치.

■ 무 4월 출하량 증감률

단위: %

구분	월동무	봄무	전체
작년 대비	-2.5	8.6	-0.3

자료: 농업관측센터, 2월 20일 표본농가 및 모니터 조사치.

월동무 저장량

- 월동무 저장 작업은 3월 상·중순에 이루어 지나 동해 피해로 저장량이 작년보다 20% 이상 적을 것으로 조사되었다.
- 제주지역에 저온이 지속되었기 때문에 월동무 저장량은 3월 기온에 의해 변동될 가능성이 있다.

- 지역별로는 충청이 13%, 호남이 26% 증가하였다. 호남지역의 터널무와 제주지역 노지봄무 재배의향면적이 증가한 것으로 조사되었다.
- 평년 단수를 가정한 노지봄무 생산량은 27만 1천 톤으로 작년보다 6% 증가하나 평년보다는 5% 감소할 것으로 추정된다.

출하 전망

3월 무 출하량 작년보다 11% 감소 전망

- 호남지역의 2010년산 저장 가을무는 예년보다 이른 1월에 출하가 종료된 것으로 조사되었다. 월동무 출하량도 단수 감소로 작년보다 줄어들 것으로 전망된다.
- 3월 무 전체 출하량은 가을 저장무와 월동무 모두 감소하여 작년 동월보다 11%, 평년 동월보다 14% 적을 것으로 전망된다.
- 4월 월동무 출하량은 단수 감소로 작년 동월보다 3% 감소할 것으로 전망된다.
- 4월 시설봄무 출하량은 평년 단수를 적용할 경우 작년 동월보다 9% 증가할 것으로 전망된다. 일부 지역에서 파종시기가 지연되어 생육기 기상여건이 악화될 경우 출하가 늦어질 가능성이 높다.
- 따라서 4월 무 전체 출하량은 작년 동월과 비슷할 것으로 추정되었다.

가격 전망

3월 가격 2월 대비 강세 전망

- 3월 무 상품 18kg당 가락시장 도매가격은 1만 5,000원(중품 1만 2,000원)으로 전월에 비해 살슬세로 전망된다.

무 가격 노지봄무 출하 이후 하락세

- 이는 동해 피해로 상품성 낮은 물량이 대부분 조기 출하되어 월동무 출하량이 작년과 평년보다 10% 이상 감소할 것으로 전망되기 때문이다.
- 순별로는 월동무 저장 작업이 마무리되는 하순으로 갈수록 가격이 상승할 것으로 전망된다.

중기가격전망 4~5월 무 가격 강세 지속 전망

- 4월 무 도매가격은 시설봄무 출하량이 증가하나 월동무 저장 출하량이 감소하여 작년과 평년 동월 보다 높을 것으로 전망된다.
- 무 가격 강세는 5월까지 지속되나 6월 노지봄무가 출하되면서 하락할 것으로 전망된다.

조기예보지수 “심각” 단계

- 1~2월에 “심각” 단계였던 조기예보지수는 3월에도 “심각” 단계가 계속될 것으로 예상된다.
- 노지봄무 생육기 기상여건이 양호하다면 6월부터 “관심” 단계로 하향될 것으로 전망된다.

■ 무 도매가격 동향

단위: 원/18kg

구분		1월	2월	3월	4월	5월	6월	7월	8월	9월	10월	11월	12월
2011	상품	11,245	11,839										
	중품	9,400	9,396										
2010	상품	5,776	7,550	9,472	13,786	16,210	15,887	20,628	20,027	24,939	32,247	22,758	14,674
	중품	4,703	6,310	8,180	11,789	13,687	12,623	16,129	16,225	20,334	25,965	15,586	11,417
2009	상품	6,633	6,436	6,161	6,401	8,600	6,973	6,749	7,603	7,811	6,875	6,682	6,060
	중품	4,648	5,389	5,443	5,306	6,860	5,246	5,306	6,142	6,499	5,509	5,236	4,142
평년	상품	6,742	6,715	7,262	7,115	7,858	9,445	8,721	10,203	11,334	10,852	9,720	7,973
	중품	5,225	5,666	6,139	5,473	5,823	7,341	6,605	8,066	9,137	8,937	7,597	5,651

주: 평년은 5톤 가격을 18kg 가격으로 환산하였으며, 2006년 1월~2010년 12월의 최대, 최소를 뺀 평균임.
 자료: 서울특별시 농수산물공사

한파에 대비한 철저한 포전 관리

- 3월에는 평균기온과 강수량이 평년과 비슷할 것으로 예상되나 찬 대륙고기압과 이동성 고기압의 영향으로 기온 변동폭이 클 것으로 예상된다.
- 4월에는 북동기류의 영향으로 평균기온과 강수량이 평년보다 낮거나 적을 것으로 예상된다. 따라서 이에 대비한 농가들의 철저한 포전관리가 요구된다.

무 대체작목 재배 확대

- 월동무 저장량이 작년보다 감소할 것으로 전망되어 노지봄무 출하기 이전까지 무 가격 강세가 예상된다. 가격 안정화를 위해 알타리무 등 대체작목 재배확대 유도가 필요하다.

당근 도매가격 동향(상품)



주: 일별 가격은 5일 이동평균치임. 평년 가격은 2006~2010년의 일별 가격 중 최대, 최소를 뺀 평균임.

자료: 서울특별시 농수산물공사.

2010년산 겨울당근생산량추정

단위: ha, kg/10a, 톤, %

구분	재배면적	단수	생산량
2010년산	1,497	3,182	47,638
2009년산	1,681	4,250	71,443
평년	1,757	4,353	76,858
증감률	작년	-10.9	-25.1
	평년	-14.8	-26.9

주: 2010년산 단수는 농업관측센터 추정치임.

자료: 통계청.

당근 3월 국내산 출하량 작년 동월 대비 증감률

단위: %

출하면적	단수	출하량
-15.2	-21.7	-36.9

자료: 농업관측센터, 2월 20일 표본농가 및 지역모니터 조사치.

당근 3월 총공급량 작년 동월 대비 증감률

단위: %

산지 출하량	수입량	전체
-36.9	15.9	-25.9

자료: 농업관측센터, 2월 20일 표본농가 및 지역모니터 조사치.

봄당근 재배의향면적 작년 대비 증감률

단위: %

구분	영남	충청	전체
시설	13.2	-9.4	10.9
노지	-4.9	20.0	-0.8
전체	2.2	12.3	3.6

자료: 농업관측센터, 2월 20일 지역모니터 조사치.

2월 도매가격은 평년보다 70% 높아

- 당근 2월 가락시장 도매가격은 겨울당근 생산량 감소로 평년 동월보다 70% 높은 상품 20kg당 3만 50원(중품 2만 3,620원)이었다.

3월 총공급량은 작년 동월보다 26% 감소할 전망

- 2010년산 겨울당근 생산량은 재배면적 감소와 작황 부진으로 평년보다 38% 적은 4만 8천여 톤으로 추정된다.
- 3월 하순부터 출하되는 저장당근은 겨울당근 생산량 감소로 작년보다 39% 적은 것으로 조사되었다.
- 당근 3월 산지 출하량은 재배면적 감소와 조기 출하로 출하면적이 작년보다 줄어든데다 생육도 부진하여 작년 동월보다 37% 감소할 것으로 추정된다.
- 당근 3월 수입량은 국내 가격이 강세를 보일 것으로 전망됨에 따라 작년 동월보다 16% 증가한 7,300여 톤이 될 것으로 전망된다.
- 당근 3월 총공급량은 산지 출하량 감소로 작년 동월보다 26% 감소할 것으로 전망된다.
- 당근 4월 국내산 당근 출하량은 저장량 감소로 작년 동월보다 28% 감소할 것으로 전망된다.

3월 가격은 평년 동월보다 두 배 이상 높을 전망

- 제주지역 당근 2월 농가판매가격은 상품 20kg당 2만 5,000원으로 작년 동월보다 두 배 이상 높고 1월보다 25% 상승하였다.
- 당근 3월 가락시장 도매가격은 국내산 당근 출하량 감소로 작년과 평년 동월보다 두 배 이상 높은 상품 20kg당 3만 3,000원(중품 2만 6,000원)이 될 것으로 전망된다.

당근 3월 가격 평년 대비 강세 이어질 듯



봄당근 재배의향면적은 작년보다 4% 증가할 전망

- 봄당근 재배의향면적은 파종기 가격강세로 작년보다 4% 증가할 것으로 조사되었다.
- 시설봄당근 재배면적은 작년보다 11% 증가할 것으로 조사되었다. 충청지역이 배추로 대체되면서 줄어들었지만 영남지역 신규 면적이 늘어났다.
- 노지봄당근 재배의향면적은 작년보다 다소 감소할 것으로 조사되었다. 충청지역이 작년 출하기 가격 강세로 늘어나고, 영남지역은 대파로 대체되면서 작년보다 줄어들 것으로 전망된다.
- 시설봄당근 재배면적 증가로 시설봄당근 출하 이후 가격 상승폭은 예년보다 크지 않을 전망이다.

고랭지당근 재배의향면적은 작년보다 감소

- 고랭지당근 재배의향면적은 작년보다 2% 감소할 것으로 조사되었다. 이는 농가들이 상대적으로 가격이 더 높은 대파, 감자 등으로 작목을 전환하고자 하기 때문이다.

■ 당근 수입 실적

구분	1월	2월	3월	4월	5월	6월	7월	8월	9월	10월	11월	12월	합계
2011	6,748	4,455											11,203
2010	4,068	5,542	6,299	6,901	7,994	3,835	7,787	8,339	7,985	8,983	7,152	7,774	82,658

주: 2011년 2월 수입량은 1~25일까지의 실적임.
자료: 관세청.

■ 당근 도매가격 동향

구분	1월	2월	3월	4월	5월	6월	7월	8월	9월	10월	11월	12월
2011	상품	26,948	30,049									
	중품	21,560	23,623									
2010	상품	22,091	21,143	15,593	19,135	25,385	28,885	29,566	30,451	35,508	44,421	36,064
	중품	17,636	17,332	11,842	14,865	18,077	24,808	26,374	26,545	29,086	33,188	28,054
평년	상품	16,712	17,705	15,912	20,085	27,007	24,949	26,254	27,746	31,387	33,628	25,685
	중품	13,409	14,152	12,380	16,195	20,554	21,773	22,862	24,433	26,149	29,066	21,478

주: 평년 가격은 2006년 1월~2010년 12월의 최대, 최소를 뺀 평균임.
자료: 서울특별시 농수산물공사.

2월 수입량 작년 동월보다 적어

- 2월 중순 중국 복건성지역 당근 산지가격은 겨울 당근 생산량 감소로 전월보다 5% 높은 톤당 2,100위안(264달러)였으며, 가락시장 도매가격은 전월과 비슷한 10kg당 1만원이었다.
- 2월 당근 수입량은 작년 동월보다 약 10% 적은 5,000여 톤이 될 것으로 추정된다. 이는 복건성지역 작황부진으로 수입물량 확보가 어려웠기 때문이다.

중국 당근 산지가격 하락세로 전환될 듯

- 3~4월에 본격 출하되는 복건성지역 봄당근은 기온이 상승하면 근비대가 이루어져 출하량이 증가할 것으로 전망된다.
- 따라서 작년 11월부터 이어진 중국 당근 산지가격 강세는 3월부터 하락세로 전환될 전망이다.

■ 고랭지당근 월별 피종의향면적 작년 대비 증감률

단위: %

4월	5월	6월	전체
-2.1	-6.3	0.1	-2.4

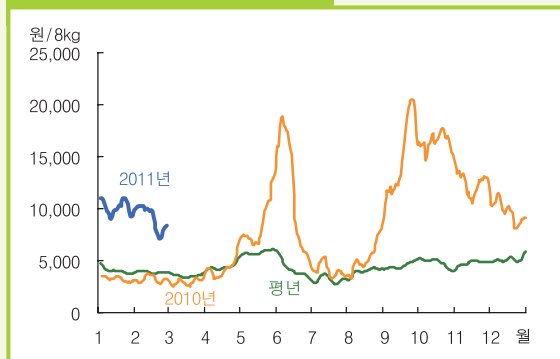
자료: 농업관측센터, 2월 20일 표본농가 조사치.

단위: 톤

단위: 원/20kg

양배추

양배추 도매가격 동향 (상품)



주: 일별 가격은 5일 이동평균치임. 평년가격은 2006~2010년의 일별 가격 중 최대, 최소를 뺀 평균임.

자료: 서울특별시 농수산물공사.

2010년산 겨울양배추 생산량 추정

단위: ha, kg/10a, 톤, %

구분	재배면적	단수	생산량
2010년산	1,982	5,162	102,307
2009년산	2,337	6,052	149,995
평년	2,439	5,982	145,911
증감률	작년	-15.2	-14.7
	평년	-18.7	-29.9

자료: 농업관측센터 추정치.

겨울양배추 3·4월 산지 출하량 작년 동월 대비 증감률

단위: %

구분	출하면적	단수	출하량
3월	-8.9	-19.6	-28.5
4월	11.1	-21.3	-10.1

자료: 농업관측센터, 2월 20일 표본농가 및 지역모니터 조사치.

봄양배추 재배의향면적 작년 대비 증감률

단위: %

구분	충청	호남	영남	전체
시설	33.3	15.0	22.6	22.9
노지	-12.6	-13.4	11.3	9.5
전체	-7.2	-11.3	13.7	11.4

자료: 농업관측센터, 2월 20일 표본농가 및 지역모니터 조사치.

양배추 수입 실적

단위: 톤

구분	1월	2월	3월	4~12월	합계
2011	5,373	4,519	-	-	9,892
2010	-	-	-	22,453	22,453

주: 2011년 2월 수입량은 1~25일까지의 실적임.

자료: 관세청.

2월 도매가격은 하락세

- 양배추 2월 가락시장 도매가격은 겨울양배추 생산량 감소로 평년 동월보다 2배 이상 높은 상품 8kg당 9,050원(중품 5,760원)이었다.
- 한파로 출하가 지연되었던 포전에서 출하가 시작됨에 따라 상순에서 하순으로 갈수록 가격이 하락하였다.

3월 산지 출하량은 작년 동월보다 29% 감소할 전망

- 2010년산 겨울양배추 생산량은 재배면적 감소와 작황 부진으로 평년보다 30% 적은 10만 2천 여 톤으로 추정된다.
- 겨울양배추의 만생종 재배비중이 높아 3~4월 출하면 적은 1~2월보다 많아질 것으로 조사되었다.
- 양배추 3월 산지 출하량은 출하면적 감소와 포기당 무게 감량으로 작년 동월보다 29% 감소할 것으로 전망된다.
- 양배추 4월 산지 출하량은 작년 동월보다 10% 감소할 것으로 전망된다. 이는 만생종 재배면적이 작년보다 증가하였지만, 2월까지의 작황이 좋지 않기 때문이다.

3월 도매가격 하락세 전망

- 양배추 3월 가락시장 도매가격은 산지 출하량 감소로 평년 동월보다 88% 높은 상품 8kg당 6,500원(중품 4,100원)이 될 것으로 전망된다.
- 그러나 출하 지연된 만생종 양배추 출하량이 증가하면서 2월보다는 28% 하락할 것으로 전망된다.
- 4월에도 작년 동월 대비 출하량 감소폭이 줄어들면서 양배추 가격 하락세는 지속될 전망이다.

양배추 가격 3월 이후 하락세



봄양배추 재배의향면적은 작년보다 11% 증가

- 봄양배추 재배의향면적은 작년 출하기와 정식기 가격 강세로 작년보다 11% 증가할 것으로 전망된다. 작형별로는 시설봄양배추가 23%, 노지봄양배추는 10% 증가할 것으로 조사되었다.
- 지역별로는 호남과 충청지역이 대파, 감자 등으로 작목 전환되어 감소하나, 신규 농가가 늘어난 영남과 제주지역은 증가할 것으로 조사되었다.

고랭지양배추 재배의향면적은 작년보다 11% 감소

- 고랭지양배추 재배의향면적은 상대적으로 작년 출하기 가격이 더 높았던 배추 등으로 작목 전환하면서 작년보다 11% 감소할 것으로 전망된다.

■ 양배추 도매가격 동향

3월 양배추 수입량은 2월보다 감소할 전망

- 2월 양배추 수입은 중국 뿐만 아니라 미얀마, 베트남에서도 일부 이루어졌다. 2월 수입량은 2월 추정 국내 공급량의 24%인 5,000여 톤이 될 것으로 추정된다.
- 2월말 현재 중국산 양배추의 가락시장 도매가격은 상품 15kg당 1만 1,000원(5,870원/8kg)으로 국내산 중품 가격 수준이다.
- 양배추 3월 수입량은 국내가격이 하락세로 전환되면서 2월보다 다소 감소할 전망이다.

■ 고랭지양배추 재배의향면적 작년 대비 증감률

단위:%

강원	경북	전체
-10.7	-13.6	-11.4

자료: 농업관측센터, 2월 20일 표본농가 조사치.

단위: 원/8kg

구분		1월	2월	3월	4월	5월	6월	7월	8월	9월	10월	11월	12월
2011	상품	10,209	9,045										
	중품	7,215	5,759										
2010	상품	3,232	3,182	2,953	4,229	8,614	11,713	4,088	5,256	14,193	16,375	12,489	9,705
	중품	2,211	1,947	2,182	3,328	6,745	9,185	3,044	4,258	10,806	10,251	6,896	6,303
평년	상품	4,097	3,900	3,458	4,478	5,988	4,218	3,134	4,075	4,432	4,695	4,766	5,103
	중품	2,924	2,786	2,708	3,403	4,563	3,581	2,314	2,939	3,058	3,216	3,643	3,570

주: 평년 가격은 2006년 1월~2010년 12월의 최대, 최소를 뺀 평균임.
자료: 서울특별시 농수산물공사.

4월호 예고(예정 일자: 2011. 4. 1)

- 재배의향면적: 고랭지배추, 고랭지무, 당근, 양배추
- 재배면적: 봄배추, 봄무, 당근, 양배추
- 작황: 봄배추, 봄무, 당근, 양배추
- 수입실적: 김치, 당근, 양배추
- 가격동향: 배추, 무, 당근, 양배추
- 기상예보: 4~5월 기상

이 『농업관측월보』는 인터넷(<http://aglook.krei.re.kr>) 및 농업 전문지를 통해서도 볼 수 있습니다. 『농업관측월보』와 관련하여 의견이 있는 분은 한국농촌경제연구원 인터넷 홈페이지 내의 【질의응답】을 선택한 후【글쓰기】를 이용하여 의견을 보내 주시기 바랍니다.

인터넷 홈페이지 <http://www.krei.re.kr> ☎ 02) 3299-4197 FAX: 02) 965-4396

<http://www.mifaff.go.kr> ☎ 02) 500-1673 FAX: 02) 507-3961

담당자: 서대석(엽근채소관측팀장), 김재한(배추), 류상모(무), 윤형현(양배추, 당근), 윤경진(그래픽, 기상)

3월의 기상

기상청(www.kma.go.kr), 2011년 2월 23일 발표

■ 3월 전망

- 상순 : 기온은 평년(1~9℃)과 비슷하며, 강수량은 평년(12~30mm)보다 적겠음.
- 중순 : 기온은 평년(4~11℃)보다 낮으며, 강수량은 평년(10~54mm)과 비슷하겠음.
- 하순 : 기온은 평년(5~12℃)과 비슷하며, 강수량은 평년(14~47mm)과 비슷하겠음.

■ 봄철 기상예보(4~5월)

- 4월 : 이동성 고기압의 영향을 주로 받겠으나 북쪽으로 자나는 고기압의 영향으로 북동기류가 자주 유입되어 기온은 평년보다 조금 낮겠고 영동지방을 중심으로 쌀쌀한 날씨를 보일 때가 있겠음. 강수량도 평년 보다 적겠음.
- 5월 : 이동성 고기압의 영향을 주로 받아 맑은 날이 많겠으며 남서류의 유입으로 일시적으로 고온 현상을 보일때가 있겠으나 기온은 평년과 비슷하겠음. 강수량은 평년과 비슷하겠으나 남쪽을 지나는 기압골의 영향으로 지역에 따라 많은 비가 오는 곳이 있겠음.

3월의 농사정보

농촌진흥청(www.rda.go.kr), 2011년 2월 27일 발표

■ 저온 피해시 대처 방안

- 낮에는 알맞은 환기를 실시하고 햇빛을 충분히 받도록 관리한다.
- 작물이 저온 피해를 약하게 받아 회복이 가능한 포장은 생육이 회복될 때 까지 햇빛을 2~3일간 가려주었다가 서서히 햇빛을 받도록 한 다음 요소 0.2%액을 엽면살포한다.
- 창, 출입문, 기타 연결부위에서 생기는 틈새를 철저히 밀폐하여 빠져나가는 열을 최소화한다.

■ 봄배추 재배시 주의 사항

- 봄배추 보온관리 철저로 조기출하와 추대를 예방
 - 시설내 보온터널 설치 및 부직포 피복 등 보온관리를 철저히 하여 조기정식 시 저온에 의한 추대가 발생하지 않도록 주의
 - 시설배추 연작재배로 뿌리혹병 발생경력 포장은 반드시 토양소독 실시
- 석회결핍증(일명 '꿀통배추') 예방을 위해 고온건조 방지
- 저온기에 생긴 꽃눈이 온도가 올라감에 따라 추대할 가능성이 높아지므로 적기에 수확

이 「농업관측(엽근채소)」은 농림수산식품부 지원으로 한국농촌경제연구원 농업관측센터에서 농업인들의 재배의향, 파종실적, 작황, 가격 등 각종 통계자료를 수집·분석한 후, 농업 및 통계 전문가들의 지문을 받아 작성한 것입니다. 엽근채소 관측은 배추, 무, 당근, 양배추 4개 품목에 대하여 매월 1일에 발표됩니다. 전망 결과는 앞으로 기상 및 수급여건의 변동에 따라 달라질 수 있습니다.