



맑은 날 많아 과채류 출하 증가 전망

과채류 반입량 증가로 가격 하락세 이어질 듯

- 애호박은 작황 호조와 영남지역 신규 재배면적 증가로 전월보다 반입량 증가할 듯
- 오이는 출하증가로 전월에 이어 가격 하락세 지속될 전망
- 딸기는 최근 일조시간 많고 병충해 적어 4월 평균가격 전월보다 하락할 전망
- 토마토는 주산지 기상여건 양호로 작년 동월보다 출하량 1~4% 증가할 듯
- 수박과 참외는 작황 호조에 따른 출하량 증가로 전월보다 가격 하락할 듯

4월 오이, 토마토 정식면적 작년보다 증가 전망

- 애호박은 경기지역 정식이 3월로 앞당겨져 4월 정식면적 작년보다 감소할 듯
- 백다다기오이는 강원지역 5월 정식이 4월로 앞당겨져 작년보다 증가할 전망
- 토마토는 기온 상승으로 강원, 영·호남지역 정식 작년보다 2~3% 증가할 듯
- 수박은 호남지역 엽근채류 재배 증가로 4월 정식 작년보다 감소할 전망

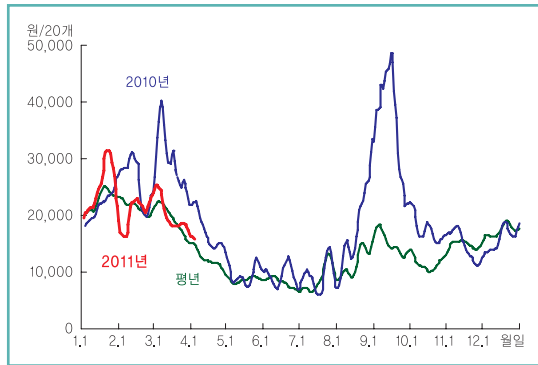
채소과채 정식면적 작년 대비 증감률(%)

	애 호 박	백다다기오이	취청오이
4월	-0.6	12.0	4.1
5월	-1.3	-9.1	7.4

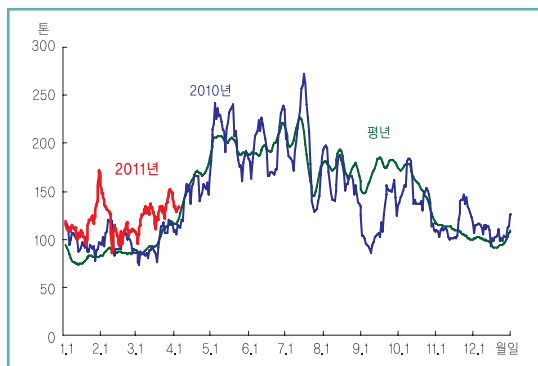
과일과채 정식면적 작년 대비 증감률(%)

	일 반 토마토	방 울 토마토	수 박
4월	3.2	1.7	-3.1
5월	2.5	1.8	11.0

■ 애호박 도매가격 동향 (상품)



■ 애호박 반입량 동향



주: 일별자료는 5일이동평균치임. 평년은 2006~2010년의 일별자료 중 최대, 최소를 제외한 평균임.
자료: 서울시 농수산물공사.

■ 애호박 출하예상량 작년대비 증감률

단위: %

	4월	5월
출하예상면적	2.2	1.4
단 수	14.8	-
출하예상량	17.2	1.4

자료: 농업관측센터, 3월 25일 표본농가 및 모니터 조사치.

■ 4월 지역별 출하면적·단수 작년대비 증감률

단위: %

	경기	충청	호남	영남	전국
가중치	2.0	7.8	35.5	54.7	100
면적	7.8	3.2	-3.1	5.1	2.2
단수	0.0	4.3	17.4	15.1	14.8

자료: 농업관측센터, 3월 25일 표본농가 및 모니터 조사치.

가격동향

3월 가격 평년보다 높아

- 3월 도매가격(가락시장)은 상품 20개에 2만 500원(중품 1만 9,200원)이었다. 이는 작년보다 낮지만, 평년보다 4% 높은 수준이다.
- 3월 반입량은 영남지역 주산지의 재배규모 확대와 작황 호조로 작년보다 33% 많았다.
- 4월 가격(1~4일)은 상품 20개에 1만 5,900원(중품 1만 4,600원)으로 평년 동기보다 7% 높게 형성되었다.

출하전망

4월 출하량 작년보다 많을 듯

- 4월, 5월 출하면적은 작년보다 각각 2%, 1% 증가할 것으로 조사되었다.
- 경남 진주와 전남 광양은 신규 재배 증가 및 기존 농가의 규모 확대로 출하면적이 늘었고, 충남 부여는 작년 출하기 가격이 높아 재배면적이 증가한 것으로 조사되었다. 반면, 광주광역시 유류비 부담으로 일부 농가가 엽채류로 전환하였다.
- 4월 단수는 기상여건이 양호하여 작년보다 15% 높을 것으로 조사되었다. 4월 맑고 건조한 날이 많을 것이라는 기상전망에 따라 주산지를 중심으로 단수가 크게 증가할 것으로 전망된다.
- 4월 출하량은 출하면적이 늘고 단수도 높아 작년보다 17% 많을 것으로 추정된다.

주산지 작황 호조로 평년보다 반입량 많을 듯

가격전망

4월 가격 평년보다 낮을 전망

- 4월 가락시장 반입량은 작년보다 17% 많을 것으로 추정되고, 평균도매가격(가락시장)은 평년보다 13% 정도 낮은 상품 20개에 9천~1만 3천원이 될 것으로 전망된다.
- 대형유통업체 할인행사가 있는 4월 상순에는 가격이 전망 가격보다 높게 형성되다가 중순 이후 하락할 것으로 예상된다.
- 5월은 출하면적이 작년보다 늘어 기상여건이 양호할 경우 4월의 가격 하락세를 유지할 것으로 전망된다.

정식의향

4월 정식 작년보다 소폭 감소할 듯

- 4월, 5월 정식면적은 경기와 강원 일부 지역 조기 정식의 영향으로 작년보다 각각 1% 감소할 것으로 전망된다.
- 경기 양주는 4월에 이루어질 것으로 예상되었던 정식이 기상여건이 양호함에 따라 3월로 앞당겨졌다.
- 강원 화천은 작년 기상악화로 인해 5월로 지연되었던 정식이 올해 다시 4월로 당겨질 것으로 조사되었으며, 경기 이천은 재배단지 추가 조성으로 5월 정식이 증가할 것으로 조사되었다.

■ 애호박 반입예상량 및 작년대비 증감률

단위: %, 톤

	4월	5월
증감률	16,5	2,4
반입예상량	4,251	5,615

주: 2010년 가락시장 반입량을 가중치로 적용한 증감률임.
5월은 단수를 제외한 면적에 의한 반입예상량임.
자료: 서울시 농수산물공사(가락시장 기준), 농업관측센터, 3월 25일 표본농가 및 모니터 조사치.

■ 4월 애호박 구입의향

단위: %

증가	비슷	감소	계
63,6	7,5	28,9	100

자료: 농업관측센터, 4월 1일 소비자 조사치.

- 농업관측센터 소비자패널 582세대를 대상으로 애호박 4월 구입의향을 조사한 결과, 64%가 전월보다 소비량을 늘릴 것으로 응답하였다.
- 구입의향 증가 주요인은 애호박 가격 하락과 식자재의 봄철 소비 증가이다.

■ 월별 정식(의향)면적 작년대비 증감률

단위: %

	3월	4월	5월	계
가중치	10,9	20,4	68,7	100
증감률	9,3	-0,6	-1,3	0,1

자료: 농업관측센터, 3월 25일 표본농가 및 모니터 조사치.

■ 지역별 정식(의향)면적 작년대비 증감률

단위: %

	경기	강원	충청	호남	영남	전국
3월	가중치 59,4	0,1	4,7	26,8	9,0	100
	증감률 26,0	0,0	2,7	-23,8	0,0	9,3
4월	가중치 19,7	55,1	1,0	-	24,2	100
	증감률 -24,9	7,6	0,0	-	-2,8	-0,6
5월	가중치 14,1	77,7	0,1	-	8,1	100
	증감률 1,8	-2,2	0,0	-	0,0	-1,3

자료: 농업관측센터, 3월 25일 표본농가 및 모니터 조사치.

■ 애호박 월별 도매가격

단위: 원/20개

		1월	2월	3월	4월	5월	6월	7월	8월	9월	10월	11월	12월
2011년	상품	25,201	20,498	20,494	(15,917)								
	중품	23,246	18,471	19,153	(14,599)								
2010년	상품	21,412	26,222	29,908	17,573	9,697	9,626	9,267	16,933	38,184	17,814	14,954	15,532
	중품	19,756	23,469	27,004	15,638	8,348	7,922	6,530	12,051	30,847	15,028	13,196	14,140
평년	상품	22,524	21,693	19,747	12,605	8,888	8,498	8,863	12,128	14,808	11,597	15,486	17,437
	중품	20,425	19,013	18,082	11,148	7,499	6,782	6,455	8,902	10,919	9,083	13,581	15,842

주 1) 품위는 가락시장 경락가격 구분에 따름. 평년가격은 2006~2010년의 가격 중 최대, 최소를 뺀 평균임.

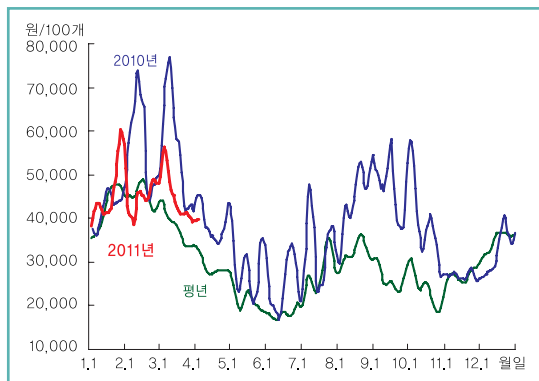
2) ()는 1~4월 평균가격임.

자료: 서울시 농수산물공사(가락시장 기준).

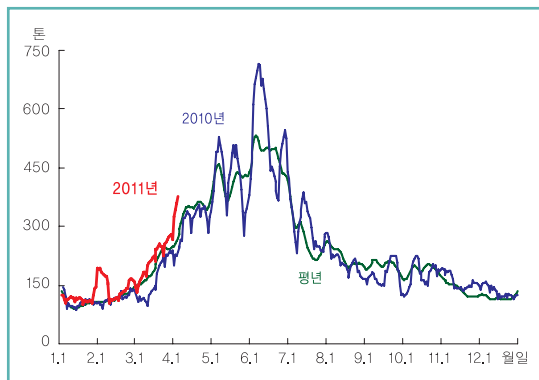


백다다기오이

■ 백다다기오이 도매가격 동향 (상품)



■ 백다다기오이 반입량 동향



주: 일별자료는 5일이동평균치임. 평년은 2006~2010년의 일별자료 중 최대, 최소를 제외한 평균임.

자료: 서울시 농수산물공사.

■ 백다다기오이 출하예상량 작년대비 증감률

단위: %

	4월	5월
출하예상면적	2.0	3.6
단 수	8.3	-
출하예상량	10.5	3.6

자료: 농업관측센터, 3월 25일 표본농가 및 모니터 조사치.

■ 4월 지역별 출하면적 · 단수 작년대비 증감률

단위: %

	경 기	강 원	충 청	호 남	영 남	전 국
가중치	19.2	0.3	48.6	9.7	22.2	100
면 적	0.9	1.2	3.1	0.2	1.7	2.0
단 수	8.4	0.0	5.6	4.5	16.1	8.3

자료: 농업관측센터, 3월 25일 표본농가 및 모니터 조사치.

가격동향

3월 가격 전월보다 높아

- 3월 도매가격(가락시장)은 상품 100개에 4만 5,200원(중품 4만원)이었다. 3월 상순 저온으로 인한 일시적 가격상승으로 평균가격이 전월보다 1% 높았지만, 이는 작년보다 20% 낮은 수준이다.
- 3월 반입량은 주산지 신규 재배면적이 증가하였고 작황 호조(대구, 대전의 일사량 작년대비 각각 43%, 48% 증가)로 작년보다 32% 많았다. 이는 전월대비 92% 많은 양이다.
- 4월 가격(1~4일)은 상품 100개에 3만 9,800원(중품 3만 6천원)으로 작년 동기보다 10% 낮았다. 일일 반입량은 264~541톤 수준이다.

출하전망

4월 출하량 작년 동월보다 많을 듯

- 충청지역의 출하비중이 증가하는 4월 출하면적은 작년보다 2% 증가할 것으로 조사되었다. 충남 천안, 충북 진천은 신규 시설재배 증가 및 기존 농가의 재배규모 확대로 면적이 늘 것으로 조사되었다.
- 경북 상주는 작년 가격 상승으로 인한 신규 재배면적이 증가하였고, 경기 평택은 방울토마토를 재배하던 농가가 백다다기오이로 전환해 출하면적이 늘 것으로 조사되었다.
- 5월 출하면적은 경기지역의 품목전환과 충청지역의 재배 면적이 늘어 작년보다 4% 증가할 것으로 조사되었다.
- 4월 단수는 작년보다 8% 높을 것으로 조사되었다. 기상예보에 따르면, 4월은 일시적으로 기온이 떨어지는 날도 있으나 고기압의 영향으로 맑고 포근한 날이 많아 작황이 좋을 것으로 예상된다.

맑은 날 지속으로 4월 가격 전월보다 낮을 전망

- 4월 출하량은 출하면적이 늘고 단수도 높아 작년보다 11% 많을 전망이다. 이는 전월보다 52% 많은 양이다.
- 5월 출하량은 최근 기상상태가 지속된다면 작년보다 많을 예상이다.

가격전망

4월 가격 하락세 지속될 듯

- 4월은 반입량이 작년보다 11% 많아 평균도매가격(가락시장)은 작년보다 24% 정도 낮은 상품 100개에 2만 8천~3만 2천원으로 전망된다. 이는 전월보다 34% 낮은 가격이다.
- 맑은 날이 지속되고 강수량이 평년보다 적다는 일기 예보에 따라 4월 가격은 하락 폭이 클 가능성이 있다. 5월 가격도 4월에 비해 하락할 전망이다.

정식의향

4월 정식면적 작년 동월보다 증가할 듯

- 4월 정식면적은 강원 화천, 홍천에서 5월 정식을 4월로 앞당겨 작년보다 12% 증가할 것으로 분석되었다. 하지만 강원 횡성은 일부 백다다기오이 농가의 멜론 전환이 있는 것으로 조사되었다.
- 5월은 강원 일부 지역에서 정식시기를 앞당겨 작년보다 9% 감소할 것으로 조사되었다.

■ 백다다기오이 반입예상량 및 작년대비 증감률

	단위: %, 톤	
	4월	5월
증감률	11,3	4,9
반입예상량	8,716	11,696

주: 2010년 가락시장 반입량을 가중치로 적용한 증감률임.
5월은 단수를 제외한 면적에 의한 반입예상량임.
자료: 서울시 농수산물공사(가락시장 기준), 농업관측센터,
3월 25일 표본농가 및 모니터 조사치.

■ 소비의향 조사

- 오이 4월 예상소비량은 3월 소비량(100) 기준 182로 증가할 것이라는 응답이 많았다.
- 이는 최근 오이가격이 지속적으로 하락하였고, 따뜻해진 날씨로 인한 야외활동 의향이 높을 것으로 조사되었다.

자료: 농업관측센터, 4월 1일 소비자 조사치.

■ 월별 정식(의향)면적 작년대비 증감률

	단위: %			
	3월	4월	5월	계
가중치	13,3	42,2	44,5	100
증감률	9,5	12,0	-9,1	2,1

자료: 농업관측센터, 3월 25일 표본농가 및 모니터 조사치.

■ 지역별 정식(의향)면적 작년대비 증감률

		단위: %						
		경 기	강 원	충 청	호 남	영 남	전 국	
3월	가중치	76,9	4,7	15,3	0,7	2,4	100	
	증감률	9,6	0,1	5,5	-3,9	-0,4	9,5	
4월	가중치	24,4	74,6	0,1	0,8	0,1	100	
	증감률	0,4	17,3	1,4	-12,8	0,0	12,0	
5월	가중치	0,1	92,8	0,1	0,1	6,9	100	
	증감률	-0,2	-10,3	-5,2	0,0	0,0	-9,1	

자료: 농업관측센터, 3월 25일 표본농가 및 모니터 조사치.

■ 백다다기오이 월별 도매가격

		단위: 원/100개											
		1월	2월	3월	4월	5월	6월	7월	8월	9월	10월	11월	12월
2011년	상품	46,607	44,762	45,248	(39,801)								
	중품	41,441	39,962	39,893	(35,907)								
2010년	상품	42,319	57,079	56,186	39,247	28,953	25,121	33,232	44,257	48,673	39,546	26,948	32,111
	중품	37,222	50,140	48,071	35,501	25,176	21,190	24,916	31,891	35,726	34,387	23,028	27,097
평 년	상품	42,913	45,480	37,994	29,150	21,606	18,133	27,360	31,448	25,557	23,678	27,322	35,396
	중품	38,067	39,201	32,090	25,537	18,118	15,143	19,901	22,131	18,413	18,580	22,930	30,229

주 1) 품위는 가락시장 경락가격 구분에 따름. 평년가격은 2006~2010년의 가격 중 최대, 최소를 뺀 평균임.

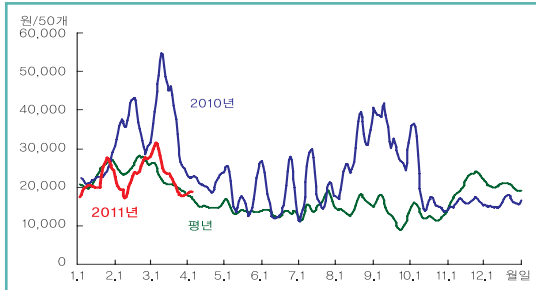
2) ()는 1~4월 평균가격임.

자료: 서울시 농수산물공사(가락시장 기준).

취청오이

출하증가로 4월 가격 전월보다 낮을 듯

■ 취청오이 도매가격 동향 (상품)



주: 일별자료는 5일이동평균치임. 평년은 2006~2010년의 일별자료 중 최대, 최소를 제외한 평균임.
자료: 서울시 농수산물공사.

■ 취청오이 출하예상량 작년대비 증감률

	4월	5월
출하예상면적	2.8	3.1
단 수	7.3	-
출하예상량	10.3	3.1

자료: 농업관측센터, 3월 25일 표본농가 및 모니터 조사치.

■ 취청오이 반입예상량 및 작년대비 증감률

	4월	5월
증감률	9.0	2.3
반입예상량	1,745	1,686

주: 2010년 가락시장 반입량을 가중치로 적용한 증감률임.
5월은 단수를 제외한 면적에 의한 반입예상량임.
자료: 서울시 농수산물공사(가락시장 기준), 농업관측센터,
3월 25일 표본농가 및 모니터 조사치.

■ 월별 정식(의향)면적 작년대비 증감률

	3월	4월	5월	계
가중치	4.9	39.3	55.8	100
증감률	7.0	4.1	7.4	6.2

자료: 농업관측센터, 3월 25일 표본농가 및 모니터 조사치.

■ 취청오이 월별 도매가격

		1월	2월	3월	4월	5월	6월	7월	8월	9월	10월	11월	12월
2011년	상품	22,054	22,760	23,575	(18,900)								
	중품	19,973	20,834	21,271	(16,840)								
2010년	상품	23,046	35,428	39,509	21,346	18,430	18,436	19,223	28,489	34,204	20,158	16,035	15,765
	중품	20,891	32,747	36,350	19,166	16,258	15,243	15,568	23,533	28,751	17,679	13,267	13,668
평년	상품	22,937	25,648	21,620	15,513	14,322	14,244	15,027	14,671	12,792	13,726	22,526	20,602
	중품	21,099	23,615	19,659	13,863	12,328	11,802	11,362	11,057	9,752	10,896	18,439	17,719

주: 1) 품위는 가락시장 경락가격 구분에 따름. 평년가격은 2006~2010년의 가격 중 최대, 최소를 뺀 평균임.

2) ()는 1~4월 평균가격임.

자료: 서울시 농수산물공사(가락시장 기준).

가격동향

3월 가격 전월보다 높아

- 3월 도매가격(가락시장)은 상품 50개에 2만 3,600원(중품 2만 1,300원)이었다.
- 4월 가격(1~4일)은 상품 50개에 1만 8,900원(중품 1만 6,800원)으로 작년 동기보다 14% 낮았다. 일일 반입량은 54~124톤 수준이다.

가격전망

4월 가격 하락세 이어질 전망

- 4월, 5월 출하면적은 작년보다 각각 3% 증가할 것으로 조사되었다.
- 전남 구례에서 애호박 재배농가가 일부 취청오이로 전환하고, 순천에서 작년 출하기 가격이 높아 재배규모를 확대해 작년보다 3% 증가할 것으로 조사되었다.
- 4월 출하량은 재배증가와 일사량이 많아 작년보다 10% 많을 전망이다. 이는 전월보다 5% 많은 양이다.
- 4월 평균도매가격(가락시장)은 반입량 증가로 작년과 전월보다 낮은 상품 50개에 1만 5천~1만 9천원으로 전망된다.

정식의향

4월 정식면적 작년 동월보다 증가할 듯

- 4월 정식면적은 강원 일부 지역의 정식이 앞당겨져 작년보다 4% 증가할 것으로 조사되었다.



가격동향

3월 가격 전월보다 낮아

- 3월 도매가격(가락시장)은 상품 2kg 상자에 1만 4,900원(중품 1만 500원)으로 전월보다 1% 낮았다.
- 4월 가격(1~4일)은 상품 2kg에 1만 5,200원(중품 9,500원)으로 작년 동기보다 26% 높았다.

출하전망

4월 출하량 작년 동월보다 많을 듯

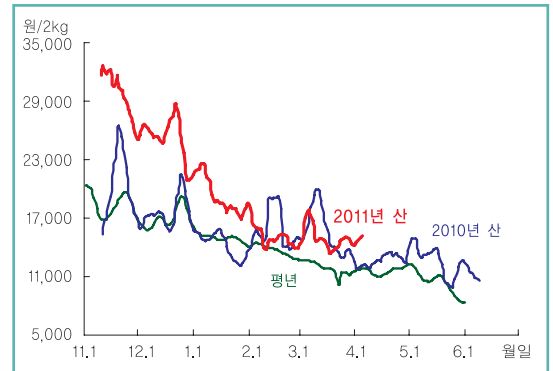
- 4월 출하면적은 작년보다 1% 감소할 것으로 분석되었다. 충남 논산, 전북 익산은 정식기 기상이변으로 인한 묘 부족으로, 충남 연기는 도시개발로, 전남 담양, 충남 부여는 노동력 부족으로 정식이 줄었기 때문이다.
- 4월, 5월 단수는 작년 동월보다 높을 것으로 분석되었다. 주산지를 중심으로 작년에 비해 일조시간이 많고 병충해가 적어 작황이 양호할 것으로 조사되었다.
- 4월 출하량은 면적이 줄지만 단수가 높아 작년보다 1% 많을 전망이다.

가격전망

4월 평균가격 전월보다 하락할 전망

- 4월은 반입량이 많고, 평균도매가격(가락시장)은 작년보다 1% 정도 낮은 2kg 상자에 1만 1천~1만 4천원이 될 것으로 전망된다.

■ 딸기 도매가격 동향 (상품)



주: 일별자료는 5일이동평균치임. 평년은 2006~2010년의 일별자료 중 최대, 최소를 제외한 평균임.

자료: 서울시 농수산물공사.

■ 딸기 출하예상량 작년대비 증감률

단위: %

	4월	5월
출하예상면적	-1.4	-1.2
단 수	2.4	2.7
출하예상량	0.9	1.5

자료: 농업관측센터, 3월 25일 표본농가 및 모니터 조사치.

■ 딸기 반입예상량 및 작년대비 증감률

단위: %, 톤

	4월	5월
증감률	0.9	2.4
반입예상량	4,550	1,601

주: 2010년 가락시장 반입량을 가중치로 적용한 증감률임.

자료: 서울시 농수산물공사(가락시장 기준), 농업관측센터, 3월 25일 표본농가 및 모니터 조사치.

■ 딸기 월별 도매가격

단위: 원/2kg상자

		1월	2월	3월	4월	5월	6월	7월	8월	9월	10월	11월	12월
2011년	상품	19,115	15,025	14,891	(15,192)		-	-	-	-	-		
	중품	16,261	11,789	10,502	(9,463)		-	-	-	-	-		
2010년	상품	14,146	15,287	15,398	12,675	12,647	-	-	-	-	-	29,726	25,757
	중품	10,999	10,855	10,133	7,058	6,900	-	-	-	-	-	26,337	23,058
평년	상품	14,600	13,656	11,635	11,526	10,194	-	-	-	-	-	20,190	18,515
	중품	10,865	9,192	7,803	6,759	5,828	-	-	-	-	-	17,086	15,666

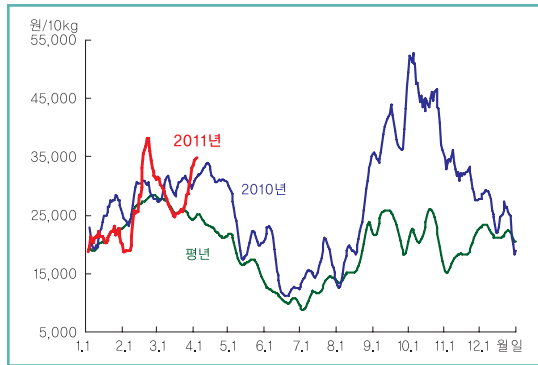
주 1) 품위는 가락시장 경락가격 구분에 따름. 평년가격은 2006~2010년의 가격 중 최대, 최소를 뺀 평균임.

2) ()는 1~4일 평균가격임.

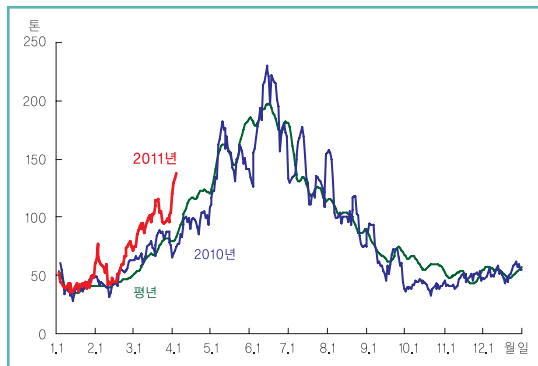
자료: 서울시 농수산물공사(가락시장 기준).

일반토마토

■ 일반토마토 도매가격 동향(상품)



■ 일반토마토 반입량 동향



주: 일별자료는 5일이동평균치임. 평년은 2006~2010년의 일별자료 중 최대, 최소를 제외한 평균임.
자료: 서울시 농수산물공사.

■ 일반토마토 출하예상량 작년대비 증감률

단위: %

	4월	5월
출하예상면적	-1.0	0.7
단 수	4.8	4.5
출하예상량	3.7	5.2

자료: 농업관측센터, 3월 25일 표본농가 및 모니터 조사치.

■ 4월 지역별 출하면적·단수 작년대비 증감률

단위: %

	경기·강원	충 청	호 남	영 남	전 국
가중치	2.1	22.4	16.4	59.1	100
면 적	3.3	1.4	-2.4	-1.7	-1.0
단 수	1.8	5.5	4.7	4.6	4.8

자료: 농업관측센터, 3월 25일 표본농가 및 모니터 조사치.

가격동향

3월 가격 전월보다 낮아

- 3월 도매가격(가락시장)은 상품 10kg 상자에 2만 7,900원(중품 2만 2,500원)으로 전월보다 2% 낮았다. 이는 평년보다는 5% 높은 수준이다.
- 가격이 낮았던 것은 주산지 기상여건 양호와 3월 상순 대형 유통업체 할인행사 축소로 도매시장 반입량이 증가하였기 때문이다.
- 4월 가격(1~4일)은 상품 10kg에 3만 5천원(중품 2만 8,100원)으로 작년 동기보다 13% 높은 수준이다.

출하전망

4월, 5월 출하량 작년 동월보다 많을 듯

- 4월 출하면적은 작년보다 1% 감소할 것으로 조사되었다. 경북 안동은 일반토마토에서 오이로 전환하고, 전남 강진, 경북 포항은 유류비 상승으로 재배를 조기 종료한 것으로 조사되었다.
- 5월은 작년보다 1% 증가할 것으로 분석되었다. 강원 홍천에서 조기 정식면적이 증가하였고, 철원은 오이에서 일반 토마토로 전환한 것으로 조사되었다.
- 4월, 5월 단수는 작년보다 각각 5% 높을 것으로 조사되었다. 작년 일조시간 부족과 잦은 강우로 기상여건이 좋지 않았지만, 올해는 일조시간이 양호할 것으로 예상된다.
- 4월 출하량은 출하면적은 줄지만 단수가 높아 4% 증가할 것으로 예상된다. 5월 출하량은 출하면적이 늘고 단수가 높아 증가할 것으로 전망된다.

기온 상승으로 작년보다 정식 증가할 듯

가격전망

4월 가격 평년보다 높을 전망

- 4월 평균도매가격(가락시장)은 반입량이 4% 증가할 것으로 예상되어 작년보다 7% 정도 낮은 상품 10kg 상자에 2만 8천~3만 1천원이 될 것으로 전망된다. 이는 평년보다 높은 수준이다. 5월도 반입량이 많아 4월의 가격 하락세가 이어질 것으로 전망된다.

정식의향

4월 정식면적 작년 동월보다 증가할 듯

- 4월 정식은 작년보다 3% 증가할 것으로 조사되었다.
- 경북 포항은 겨울작형이 줄고 4월 정식이 늘며, 군위는 출하기 가격 상승기대로 일부 정식이 늘 것으로 조사되었다.
- 강원 홍천, 화천에서는 작년 5월로 늦춰졌던 정식이 4월로 당겨질 것으로 조사되었다.

2010년 4~6월 토마토 월별 주출하시군

	1위	2위	3위	4위	5위
4월	부산	부여군	경주시	논산시	담양군
5월	부여군	공주시	춘천시	논산시	부산
6월	춘천시	예산군	부여군	공주시	논산시

자료: 서울시 농수산물공사.

월별 정식(의향)면적 작년대비 증감률

단위: %

	4월	5월	계
가중치	32.8	67.2	100
증감률	3.2	2.5	2.7

자료: 농업관측센터, 3월 25일 표본농가 및 모니터 조사치.

지역별 정식(의향)면적 작년대비 증감률

단위: %

구분	경기·강원	충청	호남	영남	전국
4월	가중치 55.9	4.3	19.7	20.1	100
	증감률 3.2	2.1	4.7	0.7	3.2
5월	가중치 69.1	4.3	4.8	21.8	100
	증감률 3.6	0.2	-3.5	-0.1	2.5

자료: 농업관측센터, 3월 25일 표본농가 및 모니터 조사치.

토마토 반입예상량 및 작년대비 증감률

- 2010년 가락시장 반입량을 가중치로 적용하여 서울 가락시장 반입량을 추정하였다.
- 일반토마토, 방울토마토의 4~5월 반입량은 증가할 것으로 예상된다.

일반토마토

단위: %, 톤

	4월	5월
증감률	4.1	7.6
반입예상량	2,439	4,244

방울토마토

단위: %, 톤

	4월	5월
증감률	1.3	0.3
반입예상량	2,019	2,891

주: 2010년 가락시장 반입량을 가중치로 적용한 증감률임.

자료: 서울시 농수산물공사(가락시장 기준), 농업관측센터, 3월 25일 표본농가 및 모니터 조사치.

일반토마토 월별 도매가격

단위: 원/10kg상자

		1월	2월	3월	4월	5월	6월	7월	8월	9월	10월	11월	12월
2011년	상품	21,548	28,510	27,934	(34,971)								
	중품	14,227	21,152	22,517	(28,111)								
2010년	상품	24,144	27,631	29,774	31,774	21,725	15,464	16,299	21,282	39,094	45,627	32,066	25,124
	중품	16,938	19,751	23,856	27,193	17,151	12,491	12,230	15,228	27,165	29,085	19,840	16,085
평년	상품	20,116	26,372	26,493	23,030	17,398	11,128	11,981	17,635	22,375	21,507	18,232	22,311
	중품	13,288	17,355	19,932	18,484	13,682	8,778	8,687	12,668	14,199	13,567	10,328	14,940

주 1) 품위는 가락시장 경락가격 구분에 따름. 평년가격은 2006~2010년의 가격 중 최대, 최소를 뺀 평균임.

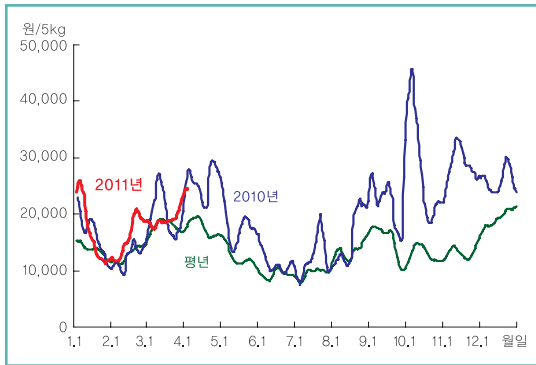
2) ()는 1~4월 평균가격임.

자료: 서울시 농수산물공사(가락시장 기준).

방울토마토



■ 방울토마토 도매가격 동향(상품)



■ 방울토마토 반입량 동향



주: 일별자료는 5일이동평균치임. 평년은 2006~2010년의 일별자료 중 최대, 최소를 제외한 평균임.
자료: 서울시 농수산물공사.

■ 방울토마토 출하예상량 작년대비 증감률

단위: %

	4월	5월
출하예상면적	-0.4	-0.9
단 수	1.8	2.6
출하예상량	1.4	1.7

자료: 농업관측센터, 3월 25일 표본농가 및 모니터 조사치.

■ 4월 지역별 출하면적 · 단수 작년대비 증감률

단위: %

	경기·강원	충 청	호 남	영 남	전 국
가중치	0.5	47.3	42.8	9.4	100
면 적	1.2	0.1	-0.5	-2.5	-0.4
단 수	0.0	2.4	0.6	3.4	1.8

자료: 농업관측센터, 3월 25일 표본농가 및 모니터 조사치.

가격동향

3월 가격 평년보다 높아

- 3월 도매가격(가락시장)은 상품 5kg 상자에 1만 9,200원(중품 1만 7,400원)으로 작년보다 4% 낮았다. 이는 평년보다는 6% 높은 수준이다.
- 가격이 작년보다 낮았던 것은 반입량이 증가하고 유통업체 행사 축소, 수입과일 증가로 소비량이 감소하였기 때문이다. 평년보다는 반입량이 3% 감소하였다.
- 4월 가격(1~4일)은 상품 5kg에 2만 4,400원(중품 2만 3,100원)으로 전월보다 27% 높지만 작년 동기보다 6% 낮은 수준을 보이고 있다.

출하전망

4월 출하량 작년 동월보다 많을 듯

- 4월 출하면적은 작년과 비슷할 것으로 조사되었다.
- 광주광역시, 전남 강진은 노동력 감소와 유가 상승으로 휴경하고, 경남 고성 일부 농가가 가지로 전환하여 면적이 감소할 것으로 조사되었다.
- 4월 단수는 작년 동월보다 2% 높을 것으로 조사되었다. 충청, 호남, 영남지역 주산지 기상여건 양호로 착과량이 증가하고 비대가 좋아 작황이 양호할 것으로 조사되었다.
- 4월 출하량은 출하면적은 비슷하지만 단수가 높아 작년보다 1% 증가할 것으로 전망된다.

가격전망

4월 가격 평년보다 높을 전망

- 4월은 반입량이 1% 증가할 것으로 예상되고, 평균도매가격(가락시장)은 상품 5kg 상자에 2만 1천~2만 3천원으로 작년보다 낮을 것으로 전망된다. 이는 평년보다 높은 수준이다.

4월 가격 평년보다 높을 전망

정식의향

4월 정식면적 작년 동월보다 증가할 듯

- 4월 정식면적은 작년보다 2% 증가할 것으로 분석되었다. 전남 강진에서는 겨울에 조기 종료했던 농가들의 정식이 시작되며, 경남 사천에서는 지역특성화 사업으로 대추형 방울 토마토 정식이 늘 것으로 조사되었다.
- 광주광역시에는 유가상승의 영향으로 3월 정식이 4월로 지연된 것으로 조사되었다. 강원 홍천, 횡성에서는 일부 농가에서 신규 재배면적이 늘거나 일반에서 방울로 전환할 것으로 조사되었다.

■ 월별 정식(의향)면적 작년대비 증감률

단위: %

	4월	5월	계
가중치	61.1	38.9	100
증감률	1.7	1.8	1.7

자료: 농업관측센터, 3월 25일 표본농가 및 모니터 조사치.

■ 지역별 정식(의향)면적 작년대비 증감률

단위: %

구분		경기·강원	충 청	호 남	영 남	전 국
4월	가중치	41.7	5.8	25.1	27.4	100
	증감률	3.0	-2.2	0.9	1.8	1.7
5월	가중치	37.3	22.3	5.8	34.6	100
	증감률	1.1	-4.7	-1.8	2.0	1.8

자료: 농업관측센터, 3월 25일 표본농가 및 모니터 조사치.

■ 토마토 소비자 구매 행태

- 농업관측센터의 소비자패널 582세대를 대상으로 3월 토마토 구매행태를 온라인 조사하였다.
- 3월 평균 구입량은 작년 동월에 비해 줄었거나 비슷한 것으로 나타났다. '줄었다'가 45%(일반), 49%(방울), '비슷하다'가 45%(일반), 39%(방울)를 차지하였다.
- 구입량을 줄인 주된 이유는 '가격이 비싸서', '대체과일 많아서', '가족이 싫어해서' 순으로 나타났다.
- 3월 대비 4월 구입의향은 증가하겠다는 응답이 34%(일반), 37%(방울)로 나타났으며 비슷하겠다는 일반, 방울 각각 53%로 나타나, 소비량은 증가하거나 비슷할 것으로 예상된다.

■ 토마토 3월 구입량 변화

단위: %

	늘었다	비슷하다	줄었다
일반토마토	11.0	44.5	44.5
방울토마토	12.7	38.8	48.5

■ 토마토 3월 구입량이 줄어든 이유

단위: %

가격이 비싸서	대체과일 많아서	가족이 싫어해서	맛이 없어서	가족 수가 적어서	소득 감소	기타
32.7	28.6	18.1	7.8	6.4	5.3	1.1

■ 토마토 4월 구입의향

단위: %

	증가	비슷	감소
일반토마토	34.3	52.6	13.1
방울토마토	37.2	52.6	10.2

자료: 농업관측센터, 4월 1일 소비자 조사치.

■ 방울토마토 월별 도매가격

단위: 원/5kg상자

		1월	2월	3월	4월	5월	6월	7월	8월	9월	10월	11월	12월
2011년	상품	17,135	16,605	19,185	(24,435)								
	중품	13,030	14,474	17,375	(23,093)								
2010년	상품	16,457	12,484	19,886	25,965	17,815	11,461	12,262	15,901	22,742	28,909	28,498	25,909
	중품	12,638	9,918	16,838	22,930	15,483	9,154	9,495	11,820	17,831	24,560	23,218	20,565
평년	상품	13,543	12,863	18,138	17,594	12,254	9,568	10,031	13,730	14,258	12,670	13,010	19,404
	중품	10,142	10,437	15,656	15,453	10,051	7,241	7,146	10,325	11,600	10,182	10,108	15,003

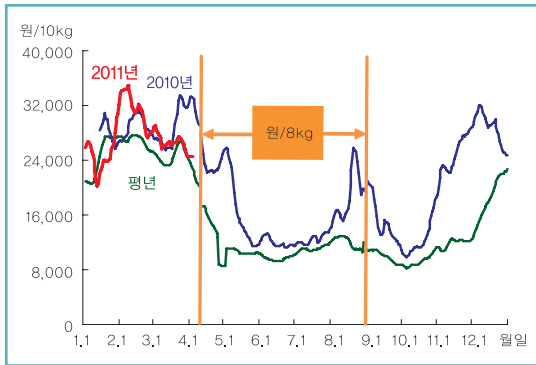
주 1) 품위는 가락시장 경락가격 구분에 따름. 평년가격은 2006~2010년의 가격 중 최대, 최소를 뺀 평균임.

2) ()는 1~4월 평균가격임.

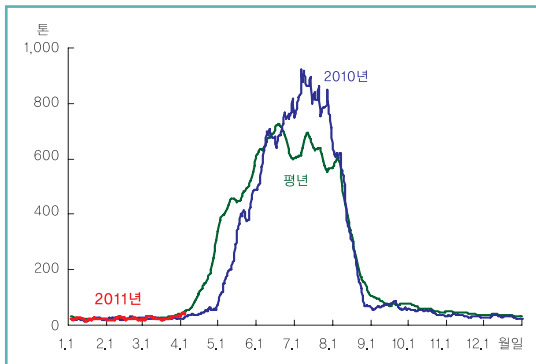
자료: 서울시 농수산물공사(가락시장 기준).



■ 수박 도매가격 동향 (상품)



■ 수박 반입량 동향



주: 가격 및 반입량은 순별자료임. 평년은 2006~2010년의 순별자료 중 최대, 최소를 제외한 평균임.
자료: 서울시 농수산물공사.

■ 수박 출하예상량 작년대비 증감률

단위: %

	4월	5월
출하예상면적	3.4	-4.6
단 수	3.5	5.7
출하예상량	7.0	0.8

자료: 농업관측센터, 3월 25일 표본농가 및 모니터 조사치.

■ 4월 지역별 출하면적 · 단수 작년대비 증감률

단위: %

	영남	호남	충청	전국
가중치	85.6	3.9	10.5	100
면적	2.9	0.6	-0.1	3.4
단수	2.0	1.0	0.5	3.5

자료: 농업관측센터, 3월 25일 표본농가 및 모니터 조사치.

가격동향

3월 가격 평년 동월보다 높아

- 3월 도매가격(가락시장)은 상품 10kg 상자에 2만 6,900원(중품 2만 1,800원)으로 평년보다 10% 높았다. 이는 작년보다 5% 낮은 수준이다.
- 작년대비 가격이 낮았던 것은 정식지연으로 인해 반입량이 6% 늘었고, 가정 소비가 부진하였기 때문이다. 이는 평년보다 4% 적은 양이다.
- 4월 가격(1~4일)은 상품 8kg 한 개에 2만 4,500원(중품 1만 9,900원)으로 평년 동기보다 5% 높은 수준이다.

출하전망

4월 출하량 작년 동월보다 많을 전망

- 4월 출하면적은 기상여건 양호로 충남 논산에서 출하시기가 앞당겨질 것으로 조사되었으며, 예산은 가온시설 시범사업으로 재배규모가 늘어 작년보다 3% 증가할 것으로 분석되었다.
- 5월은 호남 일부 지역의 엽근채류 재배면적 증가에 따라 작년보다 5% 감소할 것으로 조사되었다.
- 4월 단수는 기상여건 양호로 작년보다 4% 높을 것으로 조사되었고, 5월은 6% 높을 것으로 조사되었다.
- 4월 출하량은 출하면적이 늘고, 단수가 높아 작년보다 7% 많을 것으로 조사되었다. 5월은 출하면적이 줄지만 단수가 높아 1% 많을 것으로 전망된다.

가격전망

4월 가격 전월보다 낮을 전망

- 4월은 작황 호조로 반입량이 10% 많고, 평균도매가격(가락시장)은 전월보다 26% 정도 낮은 상품 8kg 한 개에 1만 8천~2만 2천원 수준으로 전망된다.

4월 정식면적 작년보다 감소할 듯

정식의향

4월 정식면적 작년 동월보다 감소할 듯

시설

3~5월 시설수박 정식면적 작년대비 2% 증가

- 3월은 1~2월의 정식 지연으로 작년보다 2% 증가한 것으로 조사되었다.
- 4월 정식면적은 작년보다 3% 감소할 것으로 분석되었다. 전남 영암은 엽근채류의 재배증가로 수박 정식이 크게 감소할 것으로 조사되었다.
- 5월은 경북 봉화, 충남 부여에서 작년 7월의 수박 가격 상승으로 인해 정식이 증가하고, 전북 고창은 4월 중순 채소류 수확 이후 5월 정식면적이 늘어 작년대비 11% 증가할 것으로 조사되었다.

노지

4~5월 노지수박 정식면적 작년대비 2% 감소

- 노지수박 4월 정식면적은 작년보다 4% 감소할 것으로 분석되었다. 전북 고창에서 인삼 재배면적이 증가하여 소폭 감소할 것으로 조사되었다.
- 5월은 호남 일부 지역에서 수확기 장마피해를 우려하여 작년 대비 1% 감소할 것으로 조사되었다.

■ 월별 정식(의향)면적 작년대비 증감률

단위: %

		3월	4월	5월	계
시설 수박	가중치	46.1	39.0	14.9	100
	증감률	2.3	-3.1	11.0	1.5
노지 수박	가중치	-	28.5	71.5	100
	증감률	-	-3.7	-1.1	-1.8

자료: 농업관측센터, 3월 25일 표본농가 및 모니터 조사치.

■ 지역별 정식(의향)면적 작년대비 증감률

단위: %

		경·강	충·청	호·남	영·남	전·국
3월	가중치	-	54.8	11.8	33.4	100
	증감률	-	7.3	-8.1	-2.1	2.3
4월	가중치	2.2	35.9	25.7	36.2	100
	증감률	-6.5	-4.1	-10.4	4.6	-3.1
5월	가중치	-	52.3	29.2	18.5	100
	증감률	-	10.7	13.4	9.0	11.0

자료: 농업관측센터, 3월 25일 표본농가 및 모니터 조사치.

■ 수박 반입예상량 및 작년대비 증감률

단위: %, 톤

	4월	5월
증감률	10.3	3.5
반입예상량	1,203	8,084

주: 2010년 가락시장 반입량을 가중치로 적용한 증감률임.
자료: 서울시 농수산물공사(가락시장 기준), 농업관측센터,
3월 25일 표본농가 및 모니터 조사치.

■ 수박 월별 도매가격

단위: 원/10kg상자

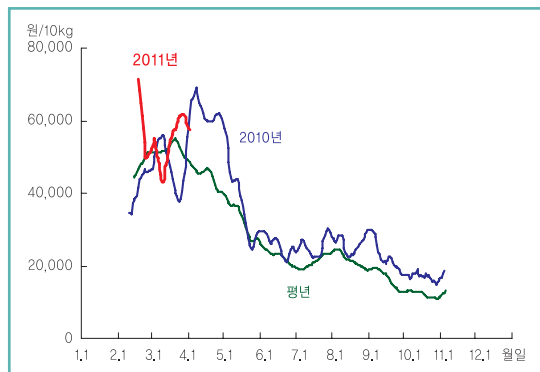
		1월	2월	3월	4월	5월	6월	7월	8월	9월	10월	11월	12월
2011년	상품	24,546	31,594	26,880	(24,467)								
	중품	17,170	24,427	21,834	(19,864)								
2010년	상품	28,188	28,853	28,410	25,443	17,135	12,041	12,264	18,438	16,182	11,967	24,091	28,934
	중품	21,315	22,420	22,444	19,978	13,196	10,156	9,824	15,693	11,021	8,661	20,381	24,858
평년	상품	26,150	27,268	24,498	17,120	10,608	9,683	11,069	11,967	10,120	9,051	11,820	17,906
	중품	18,986	20,532	19,821	13,074	9,075	7,701	8,644	8,460	6,844	6,294	8,326	13,059

주 1) 품위는 가락시장 경락가격 구분에 따름. 평년가격은 2006~2010년의 가격 중 최대, 최소를 뺀 평균임. 4~8월은 8kg 개당 가격임.

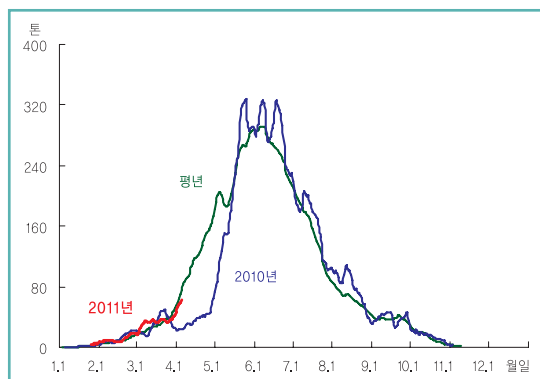
2) ()는 1~4월 평균가격임.

자료: 서울시 농수산물공사(가락시장 기준).

■ 참외 도매가격 동향 (상품)



■ 참외 반입량 동향



주: 가격 및 반입량은 순별자료임. 평년은 2006~2010년의 순별자료 중 최대, 최소를 제외한 평균임.
자료: 서울시 농수산물공사.

■ 참외 출하예상량 작년대비 증감률

단위: %

	4월	5월
출하예상면적	0.4	1.9
단 수	18.1	15.2
출하예상량	18.6	17.4

자료: 농업관측센터, 3월 25일 표본농가 및 모니터 조사치.

■ 4월 지역별 출하면적 · 단수 작년대비 증감률

단위: %

	경기	경북	전북	전국
가중치	0.3	98.9	0.8	100
면적	5.6	0.6	0.0	0.4
단수	0.0	18.1	0.0	18.1

자료: 농업관측센터, 3월 25일 표본농가 및 모니터 조사치.

가격동향

3월 가격 평년 동월보다 높아

- 3월 도매가격(가락시장)은 상품 10kg 상자에 5만 4,100원 (중품 4만 3,500원)으로 평년보다 3% 높았다. 이는 작년보다 14% 높은 수준이다.
- 작년과 평년대비 반입량이 각각 11%, 15% 증가했음에도 3월 가격이 높았던 것은 일기호조에 따른 생육양호로 전반적으로 품질이 향상되었고, 유통단위 변경에 따른 영향도 반영되었기 때문이다.
- 4월 가격(1~4일)은 상품 10kg 상자에 5만 7,300원(중품 4만 6,400원)으로 작년 동기보다 5% 낮고, 평년 동기보다 19% 높은 수준이다.

출하전망

4월 출하량 작년 동월보다 많을 전망

- 4월 출하면적은 작년과 비슷할 것으로 분석되었다. 경북 고령, 성주에서는 면적이 다소 증가하고, 칠곡에서는 도시개발로 감소할 것으로 조사되었다.
- 5월 출하면적은 작년보다 2% 증가할 것으로 조사되었다.
- 4월, 5월 단수는 작년보다 각각 18%, 15% 높을 것으로 분석되었다. 경북 성주, 칠곡은 양호한 기상여건과 병해충 발생의 감소로 작년에 비해 단수가 증가할 것으로 조사되었다.
- 4월 출하량은 단수 증가로 작년보다 19% 많고, 5월은 출하면적이 증가하고 단수도 높아 작년보다 17% 가량 많을 것으로 전망된다.

작황 호조와 품질 좋아 전월대비 4월 가격 약보합세 전망

가격전망

4월 가격 평년보다 높을 듯

- 4월 평균도매가격(가락시장)은 작황 호조와 품질향상으로 상품 10kg 상자에 전월보다 11% 정도 낮고, 평년보다 7% 정도 높은 4만 6천~5만원 수준으로 전망된다.
- 4월에 출하될 참외의 품질은 ' 좋음 ' 67%, ' 비슷함 ' 30%로 조사되었다. 작년 동월 실시한 조사결과와 비교했을 때 품질이 많이 향상된 것을 알 수 있다.

■ 참외 작년대비 예상 품질 수준

단위: %

	매우 좋음	좋음	비슷함	나쁨	매우 나쁨
2011년 4월 ¹⁾	0.7	66.9	29.1	3.3	0.0
2010년 4월 ²⁾	0.0	0.0	18.3	44.3	37.4

1) 농업관측센터, 3월 25일 표본농가 조사치.

2) 농업관측센터, 3월 31일 표본농가 조사치.

■ 순별 출하량 작년대비 증감률

단위: %

		산지거래	가락동	계
3월	상순	77.6	47.0	68.2
	중순	70.0	5.4	50.1
	하순	106.8	-0.8	73.3
3월 계		88.6	11.0	64.6

자료: 성주군 농업기술센터, 서울시 농수산물공사.

■ 참외 월별 도매가격

단위: 원/10kg상자

		1월	2월	3월	4월	5월	6월	7월	8월	9월	10월	11월	12월
2011년	상품	-	59,756	54,077	(57,331)								
	중품	-	50,171	43,523	(46,428)								
2010년	상품	-	41,237	47,346	62,479	38,785	26,008	25,183	25,754	23,906	17,079	-	-
	중품	-	24,723	33,775	45,073	29,780	19,150	17,183	16,604	14,952	11,421	-	-
평년	상품	-	46,276	52,348	44,808	34,061	22,430	20,859	21,905	16,947	12,338	-	-
	중품	-	32,386	36,589	34,590	25,793	15,451	13,643	13,526	9,887	7,234	-	-

주 1) 품위는 가락시장 경락가격 구분에 따름. 평년가격은 2006~2010년의 가격 중 최대, 최소를 뺀 평균임.

2) ()는 1~4월 평균가격임.

3) 평년, 2010년 가격은 10kg로 환산함.

자료: 서울시 농수산물공사(가락시장 기준).

과채관측 5월호 예고(예정일자: 2011. 5. 6)

- **재배의향면적**: 수박, 백다다기오이, 취청오이, 애호박, 일반토마토, 방울토마토
- **재배면적**: 수박, 참외, 백다다기오이, 취청오이, 애호박, 일반토마토, 방울토마토, 딸기
- **작황**: 수박, 참외, 백다다기오이, 취청오이, 애호박, 일반토마토, 방울토마토, 딸기
- **가격동향**: 수박, 참외, 백다다기오이, 취청오이, 애호박, 일반토마토, 방울토마토, 딸기

이 『농업관측월보』는 인터넷(<http://aglook.krei.re.kr>) 및 농업전문지를 통해서도 볼 수 있습니다. 『농업관측월보』와 관련하여 의견이 있으신 분은 한국농촌경제연구원 인터넷 홈페이지 내의 【질문 & 답변】을 선택한 후 【쓰기】를 이용하여 의견을 보내 주시기 바랍니다. 저희 연구원 홈페이지【KREI회원】에 가입하시면 농업관측월보를 전자우편(e-mail)으로 받아보실 수 있습니다.

인터넷 홈페이지 ☞ <http://www.krei.re.kr> ☎ 02) 3299-4150 FAX: 02) 957-4572

<http://www.mifaff.go.kr> ☎ 02) 500-1673 FAX: 02) 507-3961

담당자: 정호근(과일과채관측팀장), 김수림(오이), 지현서(토마토, 딸기), 이형용(애호박), 유정애(수박, 참외), 서은희(기상, 그래픽)

기상 예보

2011년 4월 중순~5월 상순

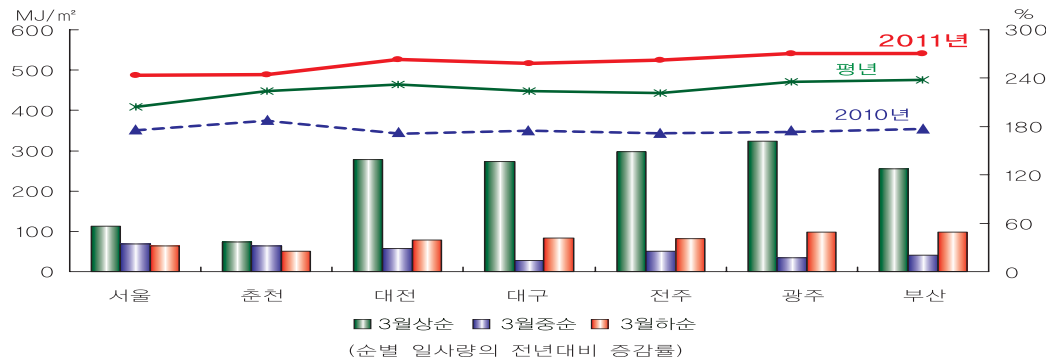
순별 예보

- 4월 중순: 기온은 평년(11~15℃)보다 낮고, 강수량은 평년(19~59mm)보다 적음.
- 4월 하순: 기온은 평년(13~16℃)보다 높고, 강수량은 평년(19~62mm)보다 적음.
- 5월 상순: 기온은 평년(15~18℃)과 비슷하고, 강수량은 평년(23~81mm)과 비슷함.

월별 예보

- 5월: 이동성 고기압의 영향으로 맑은 날이 많겠으며 남서류의 유입으로 고온 현상을 보일 때가 있어 기온은 평년보다 높겠음. 강수량은 평년과 비슷하겠으나 기압골의 영향으로 지역에 따라 많은 비가 오는 곳이 있겠음.
- 6월: 이동성 고기압의 영향을 주로 받겠으나 남쪽을 지나는 기압골의 영향으로 남부 지방을 중심으로 다소 많은 비가 오겠음. 기온과 강수량은 평년과 비슷하겠음.

3월 일사량 합계



* 기상청(www.kma.go.kr), 2011년 4월 4일 발표

봄철 황사 시 농작물 관리요령

- 비닐하우스, 온실 등 시설물의 출입문과 환기창을 점검
- 황사가 오면 비닐하우스, 온실 등 시설물의 출입문과 환기창을 닫고, 피복재 위에 쌓인 황사는 물로 세척
- 황사 지속 시 하우스 피복재에 오염도가 심해져 광투과율 저하로 작물 피해가 예상되므로 지하수를 이용 세척
- 소량의 강우로 황사가 비닐에 부착되었을 경우 수용성세제를 0.5%로 희석하여 피복재에 분무 후 세척
- 유리에 붙은 분진은 4% 옥살산 용액을 이슬이 내리거나 비가 온 날에 뿌려주고 3일 후에 물로 세척

강풍 대비 시설물 관리요령

- 하우스에 육묘 중이거나 재배중인 오이, 토마토 등 과채류는 밤온도를 12℃ 이상 유지
- 부직포, 커튼, 터널 등 보온덮개를 보강하여 보온력 증대
- 난방시설 이용으로 작물이 저온피해를 받지 않도록 관리
- 수막재배를 하는 경우 저온으로 인하여 얼거나 동파되지 않도록 주의
- 강한 바람으로 하우스의 비닐이 날리거나 찢어지지 않도록 고정끈으로 보강하고 바람이 불 때는 환기창을 모두 닫고 설치된 환풍기 가동으로 골조와 비닐을 밀착시켜 바람피해 예방

* 농촌진흥청(www.rda.go.kr), 2011년 3월 29일 발표

4월의 농사정보

이 「농업관측(파체)」은 농림수산식품부 지원으로 한국농촌경제연구원 농업관측센터가 농업인들의 재배의향, 작황, 가격 등 각종 통계자료를 수집·분석한 후, 농업 및 통계 전문가들에 자문하여 작성한 것입니다. 전망 결과는 앞으로 기상 및 수급여건의 변동에 따라 달라질 수 있습니다.