

고랭지채소 재배의향면적 작년보다 10% 내외 증가

배추 5월 도매가격 상품 10kg당 2,300~2,700원 전망

- 봄배추 생산량과 수입량 증가로 5월 전체 공급량은 작년보다 40% 증가 전망
- 6월에도 노지봄배추 재배면적 증가와 작황 호조로 출하량은 작년보다 20% 증가 전망
- 5월 배추 도매가격은 평년보다 50% 이상 낮은 상품 10kg당 2,300~2,700원 전망
- 준고랭지1기작 재배의향면적은 작년보다 15% 증가할 것으로 조사됨.
- 고랭지배추 전체 재배의향면적은 작년보다 10% 증가하나 평년보다 11% 감소한 5,436ha가 될 것으로 조사됨.

무 5월 이후에도 도매가격은 하락세 지속

- 5월 무 전체 출하량은 작년보다 13%, 6월은 11% 증가 전망
- 5월 무 도매가격은 전월보다 약 30% 낮은 상품 18kg당 8,000~1만원 전망
- 6월 가격도 9,000~1만원의 평년 수준으로 안정될 전망
- 고랭지무 재배의향면적 작년보다 20%, 평년보다 9% 증가한 2,587ha가 될 것으로 조사됨.

당근 5월 도매가격은 보합세 전망

- 5월 도매가격은 상품 20kg당 3만 4,000원으로 4월 수준의 보합세, 6월에는 약보합세 전망
- 고랭지당근 재배의향면적은 작년보다 5% 증가

양배추 5월 도매가격 전월보다 20% 이상 하락

- 5월 양배추 출하량은 작년보다 22% 증가, 6월 출하면적은 작년보다 16% 증가
- 5월 도매가격은 전월보다 20% 이상 낮은 상품 8kg당 3,400원 전망
- 고랭지양배추 재배의향면적은 작년보다 5% 증가

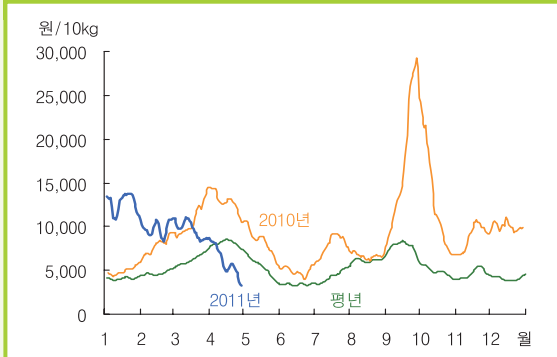
엽근채소류 고랭지작형 재배의향면적 작년대비 증감률

단위: %

배추	무	당근	양배추
10.3	19.7	5.4	5.0

배추

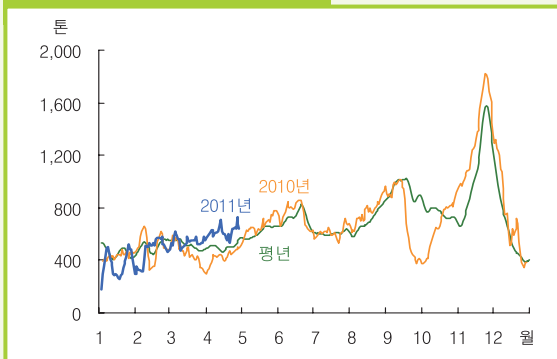
배추 도매가격 동향 (상품)



주: 일별 가격은 5일 이동평균치임. 평년 가격은 2006~2010년의 일별 가격 중 최대, 최소를 뺀 평균임.

자료: 서울특별시 농수산물공사.

배추 반입량 동향



주: 일별 반입량은 5일 이동평균치임. 평년 반입량은 2006~2010년의 일별 반입량 중 최대, 최소를 뺀 평균임.

자료: 서울특별시 농수산물공사.

■ 시설봄배추 생산량 추정

단위: ha, kg/10a, 톤, %

구분	재배면적	단수	생산량
2011년	4,823	5,242	252,785
2010년	3,700	4,254	157,380
평년	3,127	4,765	149,002
증감률	작년 대비	30.3	23.2
	평년 대비	54.3	10.0

자료: 농업관측센터 추정치.

■ 노지봄배추 생산량 추정

단위: ha, kg/10a, 톤, %

구분	재배면적	단수	생산량
2011년	7,299	5,184	378,399
2010년	6,101	5,111	311,810
평년	7,359	5,184	381,491
증감률	작년 대비	19.6	1.4
	평년 대비	-0.8	0.0

자료: 농업관측센터 추정치.

가격 동향 4월 도매가격은 평년보다 30% 낮은 수준

- 배추 4월 가락시장 도매가격은 상품 10kg당 5,840원(중품 3,080원)으로 작년 동월보다 54%, 평년 동월보다 30% 낮고, 전월보다 40% 하락한 수준이다.
- 순별 가격은 상순에 7,890원(중품 4,510원)에서 중순에 5,630원(중품 2,950원), 하순에는 4,230원(중품 1,930원)으로 하락하였다.
- 이는 중순부터 시설봄배추 출하가 이루어진데다 김치수입량도 작년보다 증가하여 전체 공급량이 크게 늘었기 때문이다.

생산 동향 시설봄배추 생산량 평년보다 70% 증가

- 시설봄배추 재배면적은 작년 출하기와 금년 정식기 가격이 크게 높아 작년보다 30%, 평년보다 54% 증가한 4,823ha로 추정된다.
- 시설봄배추 단수는 기상 여건이 좋아 작년보다 23%, 평년보다 10% 증가한 5,242kg/10a로 조사되었다.
- 추정면적에 추정단수를 적용한 시설봄배추 생산량은 작년보다 61%, 평년보다 70% 증가한 25만 3천톤으로 추정된다.

노지봄배추 재배면적 작년보다 20% 증가

- 노지봄배추 재배면적은 작년보다 20% 증가한 7,299ha가 될 것으로 조사되었다. 이는 작년 출하기와 금년 정식기 가격이 높아 산지유통인들이 계약재배 면적을 늘렸기 때문이다.

준고랭지 1기작 재배의향면적 작년보다 15% 이상 증가



노지봄배추 생산량 작년보다 21% 증가

- 노지봄배추 단수는 작년보다 1% 증가하고, 평년과 비슷한 5,184kg/10a로 추정되나, 정식기 일교차가 커 추대가 발생할 가능성이 있다.
- 추정면적에 추정단수를 적용한 노지봄배추 생산량은 37만 8천톤으로 작년보다 21% 증가하나, 평년보다는 1% 감소할 것으로 추정된다.

고랭지배추 재배의향면적 작년보다 10% 증가

- 고랭지배추 재배의향면적은 작년보다 10% 증가한 5,436ha로 3월 조사치 11% 증가와 비슷한 수준인 것으로 조사되었다.
- 이는 봄철 배추 가격 하락세에 대응해 농가들이 재배 의향을 다소 줄인데다 산지유통인들도 계약재배를 관망하고 있기 때문이다.
- 고랭지배추 월별 정식의향면적은 4월에 작년보다 19%, 5월은 10%, 6월은 4%, 7월과 8월 이후는 각각 10%, 16% 증가하는 것으로 나타났다.
- 표본농가와 종묘업체 조사결과, 4~5월 정식하는 준고랭지 1기작 배추 재배의향면적은 작년보다 15% 증가하는 것으로 조사되어 지난달 조사치(12% 증가)보다 더 증가할 것으로 나타났다.

출하 전망

5월 공급량은 작년보다 40% 증가

- 4월말 현재 저장 겨울배추 5월 출하량은 작년보다 29% 많고 평년과 비슷한 수준으로 조사되었다.

■ 고랭지배추 재배의향면적 작년 대비 증감률

단위: %

조사시기	강원	호남	영남	전체
2. 20	13.7	14.2	14.6	13.8
3. 20	10.6	13.7	13.8	10.8
4. 20	10.1	11.9	12.2	10.3

자료: 농업관측센터, 표본농가 및 모니터 조사치.

■ 고랭지배추 월별 정식의향면적 작년 대비 증감률

단위: %

조사시기	4월	5월	6월	7월	8월	전체
3. 20	14.2	8.6	5.0	15.2	-	10.8
4. 20	18.9	10.4	3.6	9.7	15.6	10.3

자료: 농업관측센터, 표본농가 및 종묘업체 조사치.

■ 고랭지배추 생산량 추정

단위: ha, kg/10a, 톤, %

구분	재배면적	단수	생산량
2011	5,436	3,884	211,136
2010	4,929	3,011	148,412
평년	6,088	3,884	236,458
증감률	작년 대비	10.3	29.0
	평년 대비	-10.7	0.0

자료: 농업관측센터 추정치.

■ 5월 출하량 작년 동월 대비 증감률

단위: %

구분	봄배추					저장 배추	전체
	경기·강원	충청	호남	영남	전체		
출하면적	26.6	47.6	30.9	28.4	31.6	-	-
단수	15.3	14.1	12.9	12.0	13.7	-	-
출하량	41.9	61.7	43.8	40.4	45.3	28.6	42.7

자료: 농업관측센터, 4월 25일 표본농가 및 모니터 조사치.

■ 봄배추 6월 출하면적 작년 대비 증감률

단위: %

경기·강원	충청	호남	영남	전체
14.3	21.9	18.3	19.1	18.2

자료: 농업관측센터, 4월 20일 표본농가 조사치.

배추

5월 이후 배추 공급량 작년보다 40% 증가

김치 수출입 실적

- 4월 25일까지 신선배추 수입량은 459톤으로 3월 보다는 73% 감소한 것으로 나타났다.
- 김치 수입량은 1만 7,016톤이며 신선배추로 환산할 경우 3만 3,723톤이다. 전체 신선배추 추정 수입량은 작년 동기보다 52% 증가한 3만 4,182톤이다.
- 4월말 현재 중국산 김치의 국내 수입원가는 작년 동기보다 23% 낮은 5,650원/10kg으로 조사되었고, 국내 판매가격은 7,990원/10kg으로 추정된다.

■ 김치와신선배추수입실적

단위: 톤

구분	김치			배추		
	2009	2010	2011	2009	2010	2011
1~3월	31,728	37,207	62,929	0	0	3,809
4월	11,702	13,545	17,016	0	104	459
5월	16,153	16,979	-	111	39	0
6~12월	88,541	125,205	-	0	13,422	-
계	148,124	192,936	53,770	111	13,565	4,268

주: 2011년 4월 수입량은 1~25일까지의 실적임.
자료: 관세청.

포전거래 동향

- 4월 이후 노지봄배추 포전거래는 3월 이전보다 크게 부진한 것으로 조사되었다.
- 터널봄배추는 50%, 노지봄배추는 30% 내외 거래되었으며, 평균거래가격은 터널은 6,500원, 노지는 3,500원으로 조사되었다.

■ 노지봄배추 포전거래 가격동향

단위: 원/3.3㎡

구분	3월	4월
2011	6,000~7,000	3,000~4,000
2010	5,000~6,000	3,000~4,000

자료: 농업관측센터, 4월 20일 모니터 조사치.

- 저장 겨울배추 출하지연과 저장량이 증가한 것은 4월까지 김치 수입이 작년보다 60% 증가하였고, 지속된 배추 가격 강세로 수요도 작년보다 15% 내외 감소하였기 때문이다.
- 봄배추 5월 출하면적은 작년 동월보다 32% 증가할 것으로 조사되었다. 시설봄배추는 작년보다 38%, 노지봄배추는 26% 증가할 것으로 나타났다.
- 5월에 출하될 봄배추 단수는 기상이 나빴던 작년보다 14%, 평년보다 1% 증가할 것으로 조사되었다.
- 봄배추 5월 산지 출하량은 출하면적과 단수 증가로 작년 동월보다 45% 증가할 것으로 조사되었다.
- 5월 김치 수입량은 작년 동월보다 22% 증가할 것으로 전망된다. 국내 배추가격이 낮으나, 중국모니터 조사 결과 중국산 김치 수입원가가 작년보다 36% 낮기 때문이다.

- 배추 5월 국내산 출하량은 겨울배추 저장량과 봄배추 출하량 증가로 작년 동월보다 43% 증가하며, 김치와 신선배추 수입량을 고려할 경우 전체 공급량은 작년 동월보다 40% 증가할 것으로 전망된다.

배추 6월 출하량은 작년 동월보다 19% 증가

- 배추 6월 출하량은 출하면적이 작년 동월보다 18% 증가하고, 단수도 작년보다 1% 증가하여 작년 동월보다 19% 늘어날 것으로 조사되었다.

5월 이후 배추 가격 작년과 평년보다 크게 낮을 전망



- 작형별 출하면적은 봄배추가 작년보다 18%, 준고랭지 1기작은 16% 증가할 것으로 조사되었다.

가격 전망

5월 도매가격 평년보다 50% 이상 하락

- 배추 5월 가락시장 도매가격은 국내 배추출하량과 김치 수입량 증가로 작년 동월보다 70%, 평년 동월보다 56%, 전월보다 57% 낮은 상품 10kg당 2,300~2,700원으로 전망된다.
- 순별로는 상순에 상품 10kg당 2,700원 내외, 중순 이후에는 2,500원 이하가 될 것으로 전망된다.
- 6월 배추 도매가격도 노지봄배추와 준고랭지1기작 배추가 혼재 출하되어 가격 약세가 지속될 것으로 전망된다.
- 5월 이후 가격 약세로 봄배추 출하가 지연될 경우, 6월 이후 도매가격은 전망치보다 더욱 낮아질 것으로 전망된다.

조기 예보

7월 이후에도 약세 지속

- 준고랭지 1기작 배추 재배면적이 작년보다 15% 이상 증가하여 7월 도매가격도 평년보다 낮을 것으로 전망된다.

■ 배추 도매가격 동향

단위: 원/10kg

구분		1월	2월	3월	4월	5월	6월	7월	8월	9월	10월	11월	12월
2011	상품	12,669	9,706	9,736	5,841								
	중품	9,467	5,526	5,661	3,077								
2010	상품	4,934	7,573	10,839	12,787	8,337	4,925	7,773	6,662	16,519	12,974	8,818	10,023
	중품	3,773	5,622	7,707	9,501	6,289	3,263	5,799	4,331	11,731	8,881	6,308	7,290
평년	상품	4,114	4,660	6,227	8,305	5,655	3,485	4,246	6,041	7,681	4,756	4,669	3,975
	중품	3,176	3,369	4,660	6,159	4,225	2,534	3,111	4,134	5,656	3,546	3,552	2,909

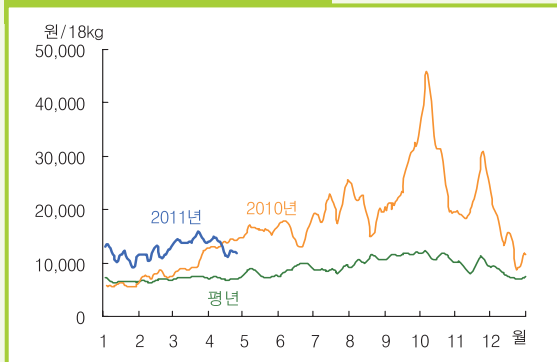
주: 평년은 2006년 1월~2010년 12월의 최대, 최소를 뺀 평균임.
자료: 서울특별시 농수산물공사.

봄배추 수급안정 대책(4. 29일 발표)

- 4월 29일 농식품부에서는 봄배추 공급 과잉 예상 물량 중 일정량을 시장 격리, 김치 및 배추 수출 확대, 소비촉진을 위한 다각적인 노력을 기본 방향으로 한 수급안정 대책을 발표하였다.
- **봄배추 자율적 물량 감축**
 - 6월 10일까지 산지 포장에서 1만톤을 출하하지 않음으로써 시장공급량 감축
- **김치 및 배추 수출 확대**
 - 수출용 배추와 김치원료 소요량을 농협중앙회와 산지유통인 연합회에서 저가로 공급
 - 해외시장 김치 및 배추 특별 판촉 행사 지원
- **김치업체 가공용 구매물량 확대(1천톤)**
 - 채소수급안정사업자금을 추가 배정하여 1천톤 내외를 원료 및 김치 형태로 저장 유도(5~6월)
- **김치 · 배추 판매 촉진 및 복지시설 기증**
 - 소비자단체와 연계하여 판촉행사 등 다각적, 지속적인 홍보 추진
 - 1천 톤의 배추를 “푸드뱅크”에 기증
- **계약재배물량 직거래 확대 및 출하조절**
 - 도매시장 출하 최소화, 김치업체 등에 공급(19.2천톤), 판매처 미정 물량은 수급조절용으로 활용(4.7천톤)

무

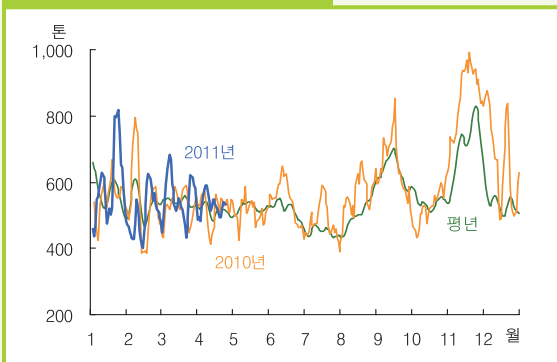
무 도매가격 동향 (상품)



주: 일별 가격은 5일 이동평균치임. 평년 가격은 2006~2010년의 일별 가격 중 최대, 최소를 뺀 평균임.

자료: 서울특별시 농수산물공사.

무 반입량 동향



주: 일별 반입량은 5일 이동평균치임. 평년은 2006~2010년의 일별 반입량 중 최대, 최소를 뺀 평균임.

자료: 서울특별시 농수산물공사.

■ 월동무 4월 순별 평균 도매가격

단위: 원/18kg, %

구분	상순	중순	하순
2011	14,391	12,331	10,759
2010	12,872	13,900	14,598
평년	7,382	6,789	7,150
증감률	작년대비	11.8	-11.3
	평년대비	95.0	81.6

자료: 서울특별시 농수산물공사

■ 월동무 저장량 증감률

단위: %

작년 대비	평년 대비
-25.0	-43.8

자료: 농업관측센터, 4월 20일 저장업체 및 모니터 조사치.

가격 동향 무 4월 도매가격 전월 대비 13%하락

- 무 4월 가락시장 도매가격은 상품 18kg당 1만 2,420원 (중품 9,880원)으로 전월 대비 13% 하락하였다.
- 순별 가격은 상순에 1만 4,390원(중품 1만 2,160원), 중순에 1만 2,330원(중품 9,830원), 하순에는 1만 760원 (중품 7,890원)으로 하락세로 나타났다.
- 이는 월동무 산지 출하와 저장 작업이 마무리 되면서 저장성이 낮은 중·하품 출하비중이 증가하였기 때문이다.
- 또한 봄철 기상이 좋아 배추, 알타리무, 열무 등 전체 채소 공급량이 증가한데다, 일본 원전사고 여파로 수산물 수요 감소에 따라 무 수요도 감소하였다.

생산 동향 월동무 저장량 작년보다 25% 감소

- 제주도 월동무 저장량은 작년보다 25%, 평년보다 44% 감소한 것으로 조사되었다.
- 이는 월동무 출하기 가격 강세로 저장 의향이 감소하였고 1~2월 저온으로 작황이 나빠 저장 가능한 물량이 감소하였기 때문이다.
- 월동무 산지 출하는 예년과 같이 4월 중순에 완료될 것으로 예상되었으나 제주지역 가뭄으로 생육이 더디 4월 하순에 종료될 것으로 조사되었다.

전체 노지 봄무 생산량 작년보다 25% 증가

시설봄무 생산량 작년보다 5% 증가

- 시설봄무 재배면적은 작년보다 3% 증가한 1,030ha로 조사되었다.
- 지역별로는 경기·강원이 1%, 충청이 8%, 호남이 4%, 영남은 2% 증가할 것으로 조사되었다.
- 시설봄무 단수는 1~2월 파종기에는 기온이 낮았으나 3~4월 생육기 기상이 양호하여 작년보다 2% 증가한 10a당 3,631kg이 될 것으로 조사되었다.
- 추정 단수를 적용한 시설봄무 생산량은 작년보다 5% 증가한 3만 7,400톤으로 추정된다.

노지봄무 재배의향면적 작년보다 12% 증가

- 노지봄무 재배의향면적은 작년보다 12%, 평년보다 7% 증가한 8,375ha가 될 것으로 조사되었다.
- 특히, 터널무 재배의향면적이 크게 증가한 것으로 조사되었다. 지역별로는 충청이 13%, 호남이 24% 증가하였다.
- 4월 상순 이후 무 가격이 하락한데다 노지터널봄무 재배면적 증가로 봄철 무 가격 하락이 예상되어 재배 의향면적은 3월 조사치보다 감소하였다.
- 평년 단수를 적용한 노지봄무 생산량은 30만 7,100톤으로 작년보다 25%, 평년보다 7% 증가할 것으로 추정된다.

■ 시설봄무지역별 재배면적 작년 대비 증감률

단위: %

조사 시기	경기·강원	충청	호남	영남	전체
2. 20	0.7	5.9	3.4	2.2	2.4
3. 20	0.8	7.8	4.3	2.2	3.0
4. 20	0.8	7.7	4.3	2.2	2.9

자료: 농업관측센터, 표본농가 및 모니터 조사치.

■ 시설봄무생산량 추정

단위: ha, kg/10a, 톤, %

구분	재배면적	단수	생산량
2011	1,030	3,631	37,400
2010	1,001	3,570	35,739
증감률	2.9	1.7	4.6

자료: 농업관측센터 추정치.

■ 노지봄무지역별 재배의향면적 작년 대비 증감률

단위: %

조사 시기	경기·강원	충청	호남	영남	전체
2. 20	2.4	13.1	25.6	10.1	12.5
3. 20	2.4	15.3	26.7	10.1	13.4
4. 20	2.4	12.6	24.3	9.6	12.0

자료: 농업관측센터, 표본농가 및 모니터 조사치.

제주지역 봄무 상황

- 과거에 재배하지 않던 제주 지역의 봄무 재배면적은 약 200ha 내외로 조사되었다. 평년 단수를 적용할 경우 생산량은 7,300톤 내외가 될 것으로 추정된다.
- 대정, 성산 등 제주지역 봄무의 생육상황은 양호한 것으로 조사되었다.
- 제주지역 봄무를 고려한 금년 전체 노지봄무 생산량은 31만 4,300톤으로 작년보다 28%, 평년보다 10% 증가할 것으로 추정된다.

■ 노지봄무 생산량 추정

단위: ha, kg/10a, 톤, %

구분	재배면적	단수	생산량
2011	8,375	3,667	307,096
2010	7,477	3,287	245,788
평년	7,803	3,667	286,138
증감률	작년	12.0	11.6
	평년	7.3	-

자료: 농업관측센터 추정치.

■ 무 월별 출하량 작년 대비 증감률

단위: %

5월	6월
13.0	10.8

자료: 농업관측센터, 4월 20일 표본농가 및 모니터 조사치.

■ 노지봄무 포전거래가격 동향

- 표본농가 및 지역모니터 조사결과, 노지봄무 4월 평균 포전거래가격은 작년보다 500원 높은 3.3㎡당 4,500원 인 것으로 조사되었다.
- 이는 지난달 조사치 5,000원보다 10% 하락한 수준이다. 4월 이후 무 가격 하락으로 산지유통인들이 계약재배를 관망하고 있기 때문이다.

■ 노지봄무 포전거래가격 동향

단위: 원/3.3㎡

	3월	4월
2011	4,500~5,500	4,000~5,000
2010	3,500~4,500	3,500~4,500

자료: 농업관측센터, 4월 20일 표본농가 및 모니터 조사치.

출하 전망

5월 이후 출하량 작년보다 10% 이상 증가

- 5월 월동무 출하량이 감소하나 봄무 출하량이 늘어 전체 출하량은 작년 동월보다 13% 증가할 것으로 전망된다.
- 5월 중순까지 출하량이 작년보다 감소하나 하순부터 노지터널봄무가 출하되면서 출하량이 증가할 것으로 전망된다.
- 6월 무 출하량은 노지봄무 출하량이 증가하여 작년 동월보다 11% 증가할 것으로 전망된다.
- 늦서리 등 기상요인으로 인한 피해가 발생할 경우 5월 출하량은 작년과 비슷할 것으로 전망된다.

가격 전망

5~6월 가격 지속적 하락 전망

- 5월 무 상품 18kg당 도매가격은 8,000~1만원(중품 6,000~8,000원)으로 4월보다 20%이상 하락할 것으로 전망된다. 이는 작년보다 38%이상 낮으나 평년보다 20%이상 높은 수준이다.
- 순별로는 상순에서 중순까지 전월 대비 약보합세를 유지하나 하순 이후 노지터널봄무가 출하되면서 가격 하락폭이 커질 것으로 전망된다.
- 6월 무 도매가격은 노지봄무 출하량이 증가하여 작년보다 하락하나 평년 수준인 상품 18kg당 9,000~1만원이 될 것으로 전망된다. 순별로는 상순에서 하순으로 갈수록 가격이 하락할 것으로 전망된다.

고랭지무 재배의향면적 작년보다 20% 증가

중기선행관측 고랭지무 재배의향면적 작년보다 20% 증가

- 고랭지무 재배의향면적은 작년보다 20%, 평년보다 9% 증가한 2,587ha가 될 것으로 조사되었다. 작년 고랭지무 출하기에 무 가격이 평년 대비 크게 높아 산지유통인들의 계약재배의향이 작년보다 증가하였기 때문이다.
- 고랭지무 월별 파종의향면적은 5~7월에 작년보다 20% 내외 증가하나 4월과 8월에는 작년과 비슷한 것으로 조사되었다.
- 4월 하순 준고랭지무 파종기 평균 기온이 작년보다 0.5℃, 평년보다 2.6℃ 낮아 생리장해 가능성이 있다.

2010년 고랭지무 파종기 서리 피해

- 2010년 6월 1일, 강원도 서리 피해로 고랭지무 재배면적 중 15~20% 정도 재파종이 이루어졌다.
- 이로 인해 8월 중 · 하순 출하공백이 발생하였고 8월 고온, 9월 국지성 호우 등 기상이변으로 단수가 전년 대비 30% 이상 감소하였다.
- 기상이변 발생 빈도가 높은 고랭지무 파종기 및 생육기에 농가들의 철저한 포전관리가 요구된다.

■ 무 도매가격 동향

구분		1월	2월	3월	4월	5월	6월	7월	8월	9월	10월	11월	12월
2011	상품	11,245	11,839	14,255	12,421								
	중품	9,400	9,396	12,115	9,876								
2010	상품	5,776	7,550	9,472	13,786	16,210	15,887	20,628	20,027	24,939	32,247	22,758	14,674
	중품	4,703	6,310	8,180	11,789	13,687	12,623	16,129	16,225	20,334	25,965	15,586	11,417
2009	상품	6,633	6,436	6,161	6,401	8,600	6,973	6,749	7,603	7,811	6,875	6,682	6,060
	중품	4,648	5,389	5,443	5,306	6,860	5,246	5,306	6,142	6,499	5,509	5,236	4,142
평년	상품	6,742	6,715	7,262	7,115	7,858	9,445	8,721	10,203	11,334	10,852	9,720	7,973
	중품	5,225	5,666	6,139	5,473	5,823	7,341	6,605	8,066	9,137	8,937	7,597	5,651

주: 평년은 5톤 가격을 18kg 가격으로 환산하였으며, 2006년 1월~2010년 12월의 최대, 최소를 뺀 평균임.
자료: 서울특별시 농수산물공사.

■ 고랭지무 지역별 재배의향면적 작년 대비 증감률

단위: %

조사 시기	강원	호남	영남	전체
3. 20	16.0	16.9	15.8	16.7
4. 20	20.0	17.9	16.0	19.7

자료: 농업관측센터, 표본농가 및 모니터 조사치.

■ 고랭지무 월별 파종의향면적 작년 대비 증감률

단위: %

4월	5월	6월	7월	8월	전체
0.0	18.1	20.7	18.8	-1.3	19.7

자료: 농업관측센터, 4월 20일 표본농가 및 모니터 조사치.

■ 고랭지무 생산량 추정

단위: ha, kg/10a, 톤, %

구분		재배면적	단수	생산량
	2011	2,587	2,887	74,690
	2010	2,161	2,219	48,600
	평년	2,383	2,887	68,909
증감률	작년대비	19.7	28.4	53.7
	평년대비	8.5	-	8.5

자료: 농업관측센터 추정치.

■ 고랭지무 주산지 평창지역 4월 하순 평균기온

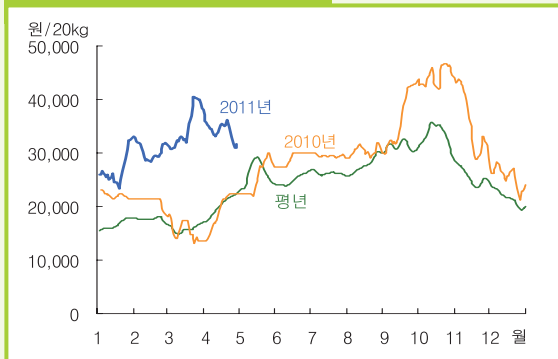
단위: ℃

2011년	2010년	평년
9.8	10.3	12.4

주: 4월 하순 평균기온은 21~27일까지의 평균임.
자료: 기상청.

단위: 원/18kg

당근 도매가격 동향 (상품)



주: 일별 가격은 5일 이동평균치임. 평년 가격은 2006~2010년의 일별 가격 중 최대, 최소를 뺀 평균임.

자료: 서울특별시 농수산물공사.

■ 당근 5월 산지출하량 작년 동월 대비 증감률

단위: %

출하면적	단수	출하량
5.2	-2.3	2.9

자료: 농업관측센터, 4월 20일 표본농가 및 모니터 조사치.

■ 국내산당근 5월 출하량 작년 동월 대비 증감률

단위: %

저장 겨울당근	시설봄당근	전체
-30.0	2.9	-16.8

자료: 농업관측센터, 4월 20일 표본농가 및 모니터 조사치.

■ 당근 6월 출하면적 작년 동월 대비 증감률

단위: %

충청	영남	전체
-9.4	-3.6	-4.8

자료: 농업관측센터, 4월 20일 표본농가 및 모니터 조사치.

■ 노지봄당근 포전거래가격 동향(경남 양산시)

단위: 원/3.3m²

구분	거래가격
2011	7,000~8,000
2010	7,000~8,000

자료: 농업관측센터, 4월 20일 모니터 조사치.

4월 도매가격은 3월 대비 보합세

- 당근 4월 가락시장 도매가격은 작년과 평년보다 높으나 3월과 비슷한 상품 20kg당 3만 4,080원(중품 2만 9,590원)이었다.
- 이는 겨울당근 저장량이 작년과 평년보다 감소하였으나 3월 중순 이후 저장출하량이 조절되었기 때문이다.

5월 국내산당근 출하량은 작년 동월보다 17% 감소

- 5월 저장 겨울당근 출하량은 저장량이 적어 작년 동월보다 30% 감소할 것으로 조사되었다.
- 저장겨울당근은 5월 하순 경에 출하가 종료될 것으로 조사되었다.
- 시설봄당근 5월 산지출하량은 출하면적이 작년보다 5% 증가하나 단수는 2% 적어 작년 동월보다 3% 증가할 것으로 조사되었다.
- 국내산 당근 5월 출하량은 봄당근 산지출하량이 증가하나 겨울당근 저장출하량이 감소하여 작년 동월보다 17% 감소할 것으로 전망된다.
- 당근 5월 수입량은 중국산 당근 산지가격 약세로 작년 동월보다 19% 증가한 9,500톤 이상이 될 것으로 전망된다.
- 당근 6월 출하면적은 노지봄당근 재배면적 감소로 작년 동월보다 5% 감소할 것으로 조사되었다.
- 6월에 출하될 노지봄당근 평균 포전거래가격은 3.3m²당 7,500원으로 작년과 비슷한 수준이었다.

당근 5월 가격 4월 대비 보험세



5월 도매가격은 4월 대비 보험세

- 당근 5월 가락시장 도매가격은 저장당근 출하량 감소로 평년 동월보다 26% 높고 4월 가격과 비슷한 상품 20kg당 3만 4,000원이 될 것으로 전망된다.
- 시설봄당근 출하가 시작되는 5월 중순 이후 가격은 상순보다 상승할 것으로 전망된다.
- 6월 도매가격은 5월 가격보다는 다소 낮은 약보험세가 될 것으로 전망되나, 저장을 통한 출하조절이 계속될 것으로 전망된다.

고랭지당근 재배의향면적은 작년보다 5% 증가

- 고랭지당근 재배의향면적은 작년 출하기 가격 강세로 작년보다 5% 증가할 것으로 조사되었다. 이는 지난 달 조사치(1% 증가)보다 늘어난 것으로 금년 당근 가격 강세가 지속되고 있기 때문인것으로 보인다.

■ 당근 수입 실적

구분	1월	2월	3월	4월	5월	6월	7월	8월	9월	10월	11월	12월	합계
2011	6,748	4,646	9,550	6,755									27,699
2010	4,068	5,542	6,299	6,901	7,994	3,835	7,787	8,339	7,985	8,983	7,152	7,774	82,658

주: 2011년 4월 수입량은 1~25일까지의 실적임.
자료: 관세청.

■ 당근 도매가격 동향

구분		1월	2월	3월	4월	5월	6월	7월	8월	9월	10월	11월	12월
2011	상품	26,948	30,049	34,840	34,084								
	중품	21,560	23,623	29,673	29,588								
2010	상품	22,091	21,143	15,593	19,135	25,385	28,885	29,566	30,451	35,508	44,421	36,064	25,382
	중품	17,636	17,332	11,842	14,865	18,077	24,808	26,374	26,545	29,086	33,188	28,054	19,975
평년	상품	16,712	17,705	15,912	20,085	27,007	24,949	26,254	27,746	31,387	33,628	25,685	21,999
	중품	13,409	14,152	12,380	16,195	20,554	21,773	22,862	24,433	26,149	29,066	21,478	17,668

주: 평년 가격은 2006년 1월~2010년 12월의 최대, 최소를 뺀 평균임.
자료: 서울특별시 농수산물공사.

중국 봄당근 재배면적 작년보다 감소

- 4월 중순 중국 복건성지역 당근 산지가격은 겨울 당근 출하량 증가로 작년 동월보다 22% 낮은 톤당 1,600위안(256달러)이었다.
- 4월 중국산 당근 가락시장 도매가격은 작년 동월보다 7% 낮은 10kg당 7,470원이었다.
- 4월 당근 수입량은 중국 산지가격 약세로 작년 동월보다 약 17% 많은 8,000여 톤이 될 것으로 추정된다.
- 5월 말부터 출하가 시작되는 산동성 래서 지역 봄당근 재배면적은 작년보다 감소한 것으로 조사되었다.

■ 고랭지당근 월별 파종의향면적 작년 대비 증감률

단위: %

조사 시기	4월	5월	6월	전체
2. 20	-2.1	-6.3	0.1	-2.4
3. 20	0.8	0.0	3.0	1.1
4. 20	6.2	1.7	2.0	5.4

자료: 농업관측센터, 표본농가 조사치.

단위: 톤

단위: 원/20kg

양배추 도매가격 동향 (상품)



주: 일별 가격은 5일 이동평균치임. 평년가격은 2006~2010년의 일별 가격 중 최대, 최소를 뺀 평균임.

자료: 서울특별시 농수산물공사.

■ 시설봄양배추 5월 출하량 작년 동월 대비 증감률

단위: %

구분	호남	영남	전체
출하면적	3.6	15.0	12.1
단수	9.3	5.5	6.4
출하량	12.9	20.5	18.6

자료: 농업관측센터, 4월 20일 표본농가 및 모니터 조사치.

■ 양배추 6월 출하면적 작년 동월 대비 증감률

단위: %

충청	호남	영남	전체
13.7	3.3	21.1	10.7

자료: 농업관측센터, 4월 20일 표본농가 및 모니터 조사치.

■ 양배추 수입 실적

단위: 톤

구분	1월	2월	3월	4월	5~12월	합계
2011	5,373	4,803	5,510	1,292	-	16,978
2010	-	-	-	-	22,453	22,453

주: 2011년 4월 수입량은 1~25일까지의 실적임.

자료: 관세청.

■ 노지봄양배추 포전거래 가격동향(전남 진도군)

단위: 원/3.3㎡

구분	거래가격
2011	7,000
2010	5,000

자료: 농업관측센터, 4월 20일 모니터 조사치.

4월 도매가격은 전월보다 29% 하락

- 양배추 4월 가락시장 도매가격은 겨울양배추 작황 호전으로 출하량이 증가하면서 전월보다 29% 하락한 상품 8kg당 4,320원(중품 3,140원)이었다.

5월 출하량은 작년 동월보다 22% 증가

- 시설봄양배추 5월 출하면적은 재배면적 증가로 작년 동월보다 12% 증가할 것으로 조사되었다.
- 시설봄양배추 5월 단수는 작황이 양호하여 작년 동월보다 6% 증가할 것으로 조사되었다.
- 시설봄양배추 5월 출하량은 출하면적과 단수가 증가하여 작년 동월보다 19% 증가할 것으로 조사되었다.
- 출하 지연된 호남지역 겨울양배추가 5월 상순까지 출하될 것으로 조사되었다. 또한 저장 겨울양배추도 5월까지 출하될 것으로 전망된다.
- 시설봄양배추 출하량에 겨울양배추 산지출하량과 저장량을 고려한 5월 전체 양배추 출하량은 작년 동월보다 22% 증가할 것으로 전망된다.
- 양배추 6월 출하면적은 노지봄양배추 재배면적 증가분에 늦게 정식된 시설봄양배추 출하가 지연되어 주산지인 영남, 충청 등을 기준으로 작년 동월보다 11% 증가할 것으로 조사되었다.
- 기존에 재배하지 않던 제주지역(애월)의 신규 재배면적을 포함하면 6월 출하면적은 작년 동월보다 16% 증가할 것으로 전망된다.

5월에도 양배추 가격은 하락세 지속



5월 도매가격은 하락세 지속

- 양배추 5월 가락시장 도매가격은 출하량 증가로 4월 대비 21% 하락한 상품 8kg당 3,400원이 될 것으로 전망된다.
- 봄양배추 재배면적이 작년보다 14% 증가하였고, 작황도 양호하여 봄양배추 출하가 종료되는 7월까지 가격 반등은 기대하기 어려울 것으로 전망된다.

고랭지양배추 재배의향면적은 작년보다 5% 증가

- 고랭지양배추 재배의향면적은 작년 출하기 가격 강세로 작년보다 5% 증가할 것으로 조사되었다.

■ 양배추 도매가격 동향

구분		1월	2월	3월	4월	5월	6월	7월	8월	9월	10월	11월	12월
2011	상품	10,209	9,045	6,083	4,324								
	중품	7,215	5,759	4,759	3,137								
2010	상품	3,232	3,182	2,953	4,229	8,614	11,713	4,088	5,256	14,193	16,375	12,489	9,705
	중품	2,211	1,947	2,182	3,328	6,745	9,185	3,044	4,258	10,806	10,251	6,896	6,303
평년	상품	4,097	3,900	3,458	4,478	5,988	4,218	3,134	4,075	4,432	4,695	4,766	5,103
	중품	2,924	2,786	2,708	3,403	4,563	3,581	2,314	2,939	3,058	3,216	3,643	3,570

단위: 원/8kg

주: 평년 가격은 2006년 1월~2010년 12월의 최대, 최소를 뺀 평균임.
자료: 서울특별시 농수산물공사.

5월부터 양배추 수입은 중단될 전망

- 4월 말까지 양배추 수입량은 1,300톤이 될 것으로 조사되었다.
- 4월말 현재 중국산 양배추의 가락시장 도매가격은 상품 15kg당 3,900원(2,080원/8kg)으로 국내산 하품보다 다소 높은 수준이다.
- 국내산 양배추 가격 하락이 지속되면서 지난 해 9월부터 시작된 양배추 수입은 5월 이후 중단될 것으로 전망된다.

■ 고랭지양배추 재배의향면적 작년 대비 증감률

단위: %

조사 시기	강원	경북	전체
2. 20	-10.7	-13.6	-11.4
3. 20	1.7	-19.2	-3.5
4. 20	10.0	-23.4	5.0

자료: 농업관측센터, 표본농가 조사치.

6월호 예고(예정 일자: 2011. 6. 1)

- 재배의향면적: 고랭지배추, 고랭지무, 당근, 양배추
- 재배면적: 봄배추, 봄무, 당근, 양배추
- 작황: 봄배추, 봄무, 당근, 양배추
- 수입실적: 김치, 당근, 양배추
- 가격동향: 배추, 무, 당근, 양배추
- 기상예보: 5~6월 기상

이 『농업관측월보』는 인터넷(<http://aglook.krei.re.kr>) 및 농업 전문지를 통해서도 볼 수 있습니다. 『농업관측월보』와 관련하여 의견이 있는 분은 한국농촌경제연구원 인터넷 홈페이지 내의 【질의응답】을 선택한 후【글쓰기】를 이용하여 의견을 보내 주시기 바랍니다.

인터넷 홈페이지 <http://www.krei.re.kr> ☎ 02) 3299-4197 FAX: 02) 965-4396

<http://www.mifaff.go.kr> ☎ 02) 500-1673 FAX: 02) 507-3961

담당자: 서대석(엽근채소관측팀장), 김재한(배추), 류상모(무), 윤형현(양배추, 당근), 윤경진(그래픽, 기상)

5~7월의 품목별 농업 기상정보

기상정보

기상청(www.kma.go.kr), 2011년 4월 22일 발표

■ 4월의 기상

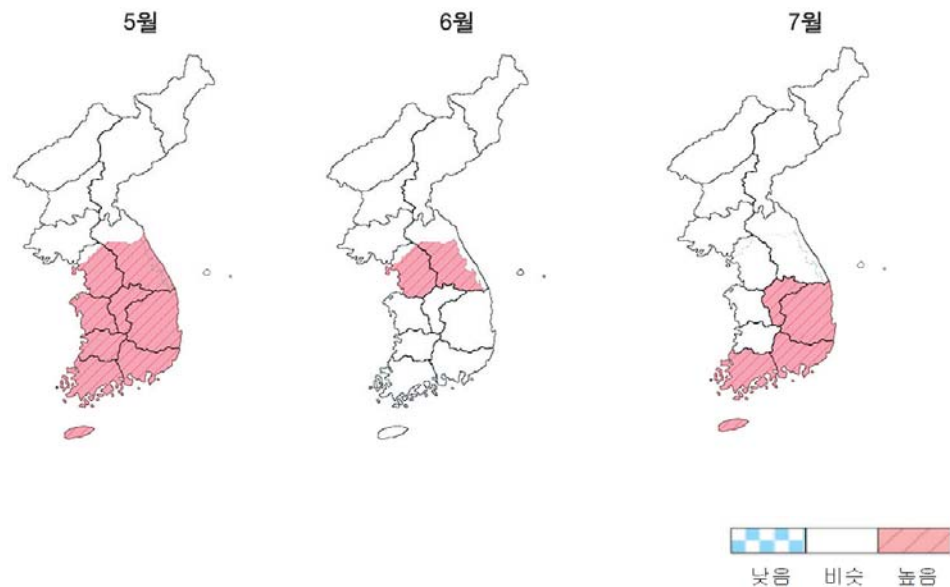
- 평균 기온 5.4℃로 평년보다 0.3℃ 낮고, 강수량은 118.3mm로 평년보다 32% 적음.

주: 4월 1~20일까지의 요소값임.

■ 5~7월의 기상 전망

- 5월 : 기온은 평년(16~19℃)보다 높으며, 강수량은 평년(70~206mm)과 비슷하겠음.
- 6월 : 기온은 평년(19~23℃)과 비슷하며, 강수량은 평년(106~277mm)과 비슷하겠음.
- 7월 : 기온은 평년(23~26℃)과 비슷하며, 강수량은 평년(187~397mm)과 비슷하겠음.

● 5~7월 평균 기온 ●



농업기상 개황

농촌진흥청(www.rad.go.kr), 2011년 4월 27일 발표

- 기상청 전망에 의하면 5월 중 기온은 평년보다 높으나, 최근 10년간 이상저온으로 인해 농작물 피해가 빈번하게 발생되어 관리 대책 필요
- 만상일 고려 적기 파종 · 정식, 경미한 피해시 엽면시비, 병해충 방제 등

2010년 초여름 고랭지 저온 피해 원인과 시사점

■ 초여름 대관령 얼음 관측

- 2010년 5월 하순(5.21~31) 동해안지역을 중심으로 저온 현상 발생
 - 5월 하순 전국 평균기온 16.7℃/ 평년 평균기온 18.4℃
- 대관령에서 6월 1일 최저기온 영하 1.7℃를 기록. 얼음과 서리가 관측됨.
 - 관측된 얼음과 서리는 전년 대비 33일 늦게 나타남.
 - 평년 대비 얼음은 16일, 서리는 19일 늦게 나타남.

■ 2010년 대관령 최저기온 실제 관측값

단위: %

	2010년	5개년 평균	30년 평균
5월 31일	1.1	7.1	8.0
6월 1일	-1.7	7.7	9.0
6월 2일	0.3	10.4	9.4

■ 이상 저온 발생 원인

- 우리나라 북서쪽에 위치한 오호츠크해 고기압이 비정상적으로 발달
 - 차고 습윤한 공기가 북동풍을 따라 유입, 남쪽에서 유입되는 따뜻한 공기는 차단됨.
- 엘니뇨의 영향으로 서태평양(남서쪽)에 발달한 해양성 고기압의 약화
 - 북쪽에서 확장하는 차가운 대륙고기압이 남쪽으로 내려오는 것을 저지하지 못하였음.

■ 2011년 봄철 기상 전망

- 5월 상·중순: 기온은 평년보다 높을 전망
 - 남서쪽에서 따뜻한 공기가 유입
- 5월 하순~6월: 기온은 평년과 비슷하지만 변동폭은 클 전망
 - 이동성 고기압과 남쪽을 지나는 기압골의 영향

■ 시사점

- 봄철의 평균 기온은 평년과 비슷하거나 높겠으나 기후 변화로 인한 특이 기상이 발생하여 기온의 일교차가 클 가능성이 있음.
- 서리가 예상될 경우, 경지의 복사열을 유지하기 위해 비닐, 짚, 부직포 등으로 피복하여야 함.
 - 날씨가 맑고 바람이 약하며 최저기온 3℃ 이하, 지표면 최저온도 0℃ 이하로 내려가는 경우에는 서리 피해를 받을 가능성이 높음.

5월의 농업 기상정보

배추 · 무

농촌진흥청(www.rda.go.kr), 2011년 4월 27일 발표

■ 이 달의 배추 생육

- 시설봄배추 · 무 : 5월 중순까지 주출하기
- 노지봄배추 · 무 : 정식 및 파종 완료
- 준고랭지 및 고랭지배추 · 무 : 파종 및 정식기

■ 기상관련 재배관리사항

- 봄배추는 무름병, 노균병, 밀둥썩음병 등 수확기까지 병해충 예찰 및 방제
- 시설봄배추 주간 25℃ 이하, 야간 13℃ 이상 온도관리 철저
- 저온으로 인한 추대 피해 예상시 일부 시료 수확하여 내부를 잘라 조사하여 생육 상황과 품질을 확인하고 출하시기 조절



〈배추 뿌리혹병〉



〈무 뿌리혹병〉

■ 기상이변 발생시 대처방안

- 노지작물의 대부분 정식 초기에 저온과 서리 피해 받은 잎줄기는 활력을 잃고 시들며 심할 경우 고사됨.
- 5월 중 이상저온에 따른 피해가 빈번히 발생하므로 만상일 고려 적기 파종 정식, 경미한 피해시 엽면시기, 병해충 방제 필요
- 고랭지배추 · 무 육묘 및 초기 생육기 기간 동안 13℃ 이하가 되지 않도록 관리하여 추대 예방
- 우박 피해 발생시 상처나 잎을 통한 병원 침입을 방지하기 위한 살균제 살포(살포 요령은 5~7일 간격 1~2회 살포)
- 회복 불가능한 포장은 상황에 따라 보파 및 타작물 대파 실시

이 「농업관측(엽근채소)」은 농림수산물부 지원으로 한국농촌경제연구원 농업관측센터에서 농업인들의 재배의향, 파종실적, 작황, 가격 등 각종 통계자료를 수집·분석한 후, 농업 및 통계 전문가들의 자문을 받아 작성한 것입니다. 엽근채소 관측은 배추, 무, 당근, 양배추 4개 품목에 대하여 매월 1일에 발표됩니다. 전망 결과는 앞으로 기상 및 수급여건의 변동에 따라 달라질 수 있습니다.