



봄철 기상 호조로 출하량 증가 전망

과채류 5월 가격은 전월에 이어 하락세 전망

- 5월에 출하될 참외의 품질은 작년보다 좋을 듯
- 수박은 작황 호조에 따른 반입량 증가로 가격 전월대비 35% 낮을 전망
- 애호박은 출하면적 소폭 감소하지만 작년보다 출하량 4% 많을 전망
- 오이는 주산지를 중심으로 재배규모 확대되어 출하량 작년보다 5% 많을 듯
- 딸기는 최근 일조시간 많고 병충해 적어 5월 평균가격 전월보다 하락할 전망
- 토마토는 주산지 기상이 좋고 병충해 발생 적어 출하량 많을 듯

과채류 5월 정식면적 작년보다 증가

- 수박은 호남지역 엽채류 후작과 7월 좋은 시세 기대로 10% 증가할 전망
- 애호박은 경기지역 신규 정식 영향 등으로 3% 증가할 듯
- 백다다기오이는 강원지역 정식지연으로 작년보다 12% 증가할 듯
- 토마토는 충청, 영·호남지역 정식증가로 일반 1%, 방울 5% 증가할 듯

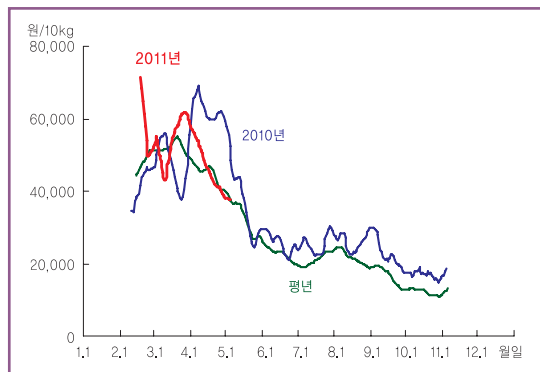
■ 채소과채 정식면적 작년 대비 증감률(%)

	애 호 박	백다다기오이	취청오이
5월	2.7	11.7	13.9
6월	-1.6	-0.6	5.1

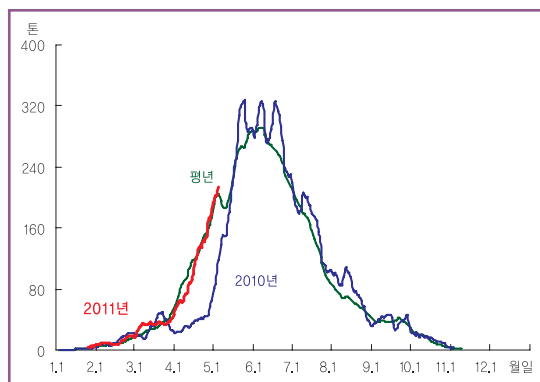
■ 과일과채 정식면적 작년 대비 증감률(%)

	수 박	일 반 토마토	방 울 토마토
5월	9.9	1.2	4.5
6월	10.6	3.7	-1.9

■ 참외 도매가격 동향 (상품)



■ 참외 반입량 동향



주: 일별자료는 5일이동평균치임. 평년은 2006~2010년의 일별자료 중 최대, 최소를 제외한 평균임.
자료: 서울시 농수산물공사.

■ 참외 출하예상량 작년대비 증감률

단위: %

	5월	6월
출하예상면적	2.0	-0.1
단 수	18.9	1.7
출하예상량	21.3	1.6

자료: 농업관측센터, 4월 25일 표본농가 및 모니터 조사치.

■ 5월 지역별 출하면적 · 단수 작년대비 증감률

단위: %

	경 북	전 북	전 국
가중치	99.5	0.5	100
면 적	2.2	0.5	2.0
단 수	18.9	0.0	18.9

자료: 농업관측센터, 4월 25일 표본농가 및 모니터 조사치.

가격동향

4월 가격 평년 동월보다 4% 높아

- 4월 평균도매가격(가락시장)은 상품 10kg 상자에 4만 6,700원 (중품 3만 7,700원)으로 평년보다 4% 높았다. 이는 작년보다 25% 낮은 수준이다.
- 평년대비 반입량이 2% 증가했음에도, 4월 가격이 높았던 것은 작황 양호에 따른 품질향상의 영향 때문이다.
- 5월초 가격(1~4일)은 상품 10kg에 3만 7,500원(중품 2만 9,200원)으로 평년 동기보다 7% 낮은 수준이다.

출하전망

5월 출하량 작년보다 21% 많을 듯

- 5월 출하면적은 경북 성주에서 재배규모가 확대되고 고령에서 신규 재배농가(귀농)와 전입농이 늘어 작년보다 2% 증가할 것으로 조사되었다. 6월은 작년과 비슷할 것으로 분석되었다.
- 5월, 6월 단수는 평년보다 각각 9%, 4% 높고 작년보다 각각 19%, 2% 높을 것으로 분석되었다. 작년에는 저온과 일조 시간 부족으로 단수가 낮았으나 올해는 기상 호조로 병충해 감소 및 우량 암꽃의 형성이 많아 단수가 높을 것으로 조사되었다.
- 5월 출하량은 출하면적이 증가하고 단수도 높아 작년보다 21% 가량 많을 것으로 추정된다. 6월도 2% 많을 전망이다.

5~6월 출하량 작년보다 많고 품질도 좋아

가격전망

5월 가격 평년보다 3% 높을 전망

- 5월에는 작년 동월보다 기상여건이 좋고 병해충 발생이 적어 반입량이 작년보다 많을 것으로 예상된다.
- 5월에 출하될 참외의 품질은 '매우 좋음' 3%, '좋음' 66%, '비슷함' 22%로 조사되어 품질이 나빴던 작년보다 많이 향상될 것으로 조사되었다.
- 5월 평균도매가격(가락시장)은 상품 10kg 상자에 작년보다 10% 낮고, 평년보다 3% 높은 3만 3천~3만 7천원 수준으로 전망된다.
- 6월은 출하면적이 작년과 비슷하고 단수가 높을 것으로 예상됨에 따라 평균가격은 5월보다 하락할 전망이다.

참외 작년대비 예상 품질 수준

단위: %

	매우 좋음	좋음	비슷함	나쁨	매우 나쁨
2011년 5월 ¹⁾	2.5	65.6	21.9	10.0	0.0
2010년 5월 ²⁾	0.0	4.7	23.7	40.2	31.4

1) 농업관측센터, 4월 25일 표본농가 조사치.

2) 농업관측센터, 4월 30일 표본농가 조사치.

참외 월별 도매가격

단위: 원/10kg상자

		1월	2월	3월	4월	5월	6월	7월	8월	9월	10월	11월	12월
2011년	상품	-	59,756	54,077	46,739	(37,530)							
	중품	-	50,171	43,523	37,676	(29,297)							
2010년	상품	-	41,237	47,346	62,479	38,785	26,008	25,183	25,754	23,906	17,079	-	-
	중품	-	24,723	33,775	45,073	29,780	19,150	17,183	16,604	14,952	11,421	-	-
평년	상품	-	46,276	52,348	44,808	34,061	22,430	20,859	21,905	16,947	12,338	-	-
	중품	-	32,386	36,589	34,590	25,793	15,451	13,643	13,526	9,887	7,234	-	-

주 1) 품위는가락시장 경락가격 구분에 따름. 평년가격은 2006~2010년의 가격 중 최대, 최소를 뺀 평균임.

2) ()는 1~4일 평균가격임.

3) 평년, 2010년 가격은 10kg로 환산함.

자료: 서울시 농수산물공사(가락시장 기준).

참외 반입예상량 및 작년대비 증감률

단위: %, 톤

	5월	6월
증감률	21.8	3.4
반입예상량	6,529	7,706

주: 2010년 가락시장 반입량을 가중치로 적용한 증감률임.

자료: 서울시 농수산물공사(가락시장 기준), 농업관측센터, 4월 25일 표본농가 및 모니터 조사치.

참외 소비자 구매 행태

단위: %

		늘었음	비슷함	줄었음
4월	2011년	20.0	43.0	37.0
	2010년	8.0	36.7	55.3

자료: 농업관측센터, 5월 2일, 5월 1일 소비자 조사치.

- 농업관측센터 소비자패널 580세대를 대상으로 참외 4월 구매 행태를 조사한 결과, '늘었음'이 20%, '비슷함'이 43%, '줄었음'이 37%를 차지하였다.
- 구입량을 늘린 주된 이유는 '참외의 맛이 좋아서(94%)'이고, 줄인 이유는 '가격이 비싸서(57%)'와 '소비대체과일이 많아서(22%)'의 순으로 조사되었다.

참외 1회 구입량

단위: %

1~2개	3~4개	5~6개	6개 이상	계
3.0	22.0	47.0	28.0	100

자료: 농업관측센터, 5월 2일 소비자 조사치.

참외 5월 구입의향

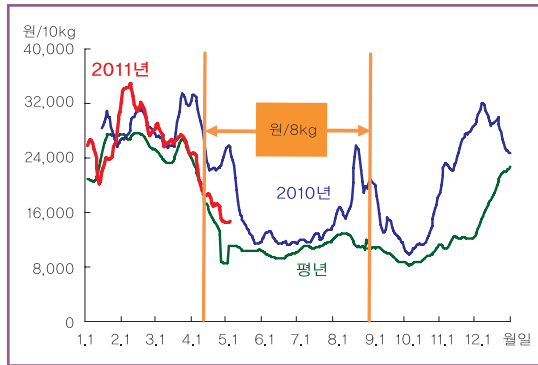
단위: %

증가	감소	비슷	계
60.0	12.0	28.0	100

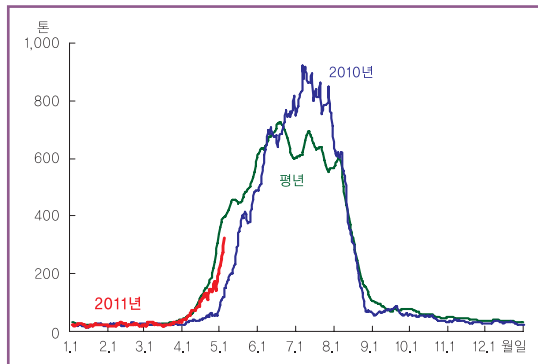
자료: 농업관측센터, 5월 2일 소비자 조사치.



■ 수박 도매가격 동향 (상품)



■ 수박 반입량 동향



주: 일별자료는 5일이동평균치임. 평년은 2006~2010년의 일별자료 중 최대, 최소를 제외한 평균임.
자료: 서울시 농수산물공사.

■ 수박 출하예상량 작년대비 증감률

단위: %

	5월	6월
출하예상면적	-2.0	-4.6
단 수	8.4	5.5
출하예상량	6.2	0.7

자료: 농업관측센터, 4월 25일 표본농가 및 모니터 조사치.

■ 5월 지역별 출하면적 · 단수 작년대비 증감률

단위: %

	영남	호남	충청	전국
가중치	52.1	17.5	30.4	100
면적	-2.0	0.4	-0.4	-2.0
단수	7.5	7.4	10.7	8.4

자료: 농업관측센터, 4월 25일 표본농가 및 모니터 조사치.

가격동향

4월 가격 평년 동월보다 8% 높아

- 4월 평균도매가격(가락시장)은 상품 8kg 개당 1만 8,400원(중품 1만 5천원)으로 평년보다 8% 높았다. 이는 작년보다는 28% 낮은 수준이다.
- 평년대비 가격이 높았던 것은 정식기 유류비 부담과 작목 전환 영향으로 재배면적이 감소하여 반입량이 17% 적었기 때문이다.
- 5월초 가격(1~4일)은 상품 8kg 개당 1만 4,800원(중품 1만 2,500원)으로 평년 동기보다 32% 높은 수준이다.

출하전망

5월 출하량 작년보다 6% 많을 전망

- 5월 출하면적은 작년보다 2% 감소할 것으로 조사되었다.
- 경북 고령, 경남 창원에서는 재배면적이 감소하고, 충남 논산에서는 기상 양호로 일부 출하가 4월로 앞당겨진 것으로 조사되었다. 부여는 정식시기 지연으로 인해 출하면적이 감소할 것으로 조사되었다.
- 전북 고창과 충남 예산에서는 3~4월 엽근채류 재배로 인해 6월 출하면적이 작년보다 5% 감소할 것으로 조사되었다.
- 5월, 6월 단수는 작년보다 각각 8%, 6% 높을 것으로 조사되었다. 기상여건이 지난해에 비해 양호하여 착과율이 높고, 과비대도 좋을 것으로 전망된다.
- 5월, 6월 출하량은 출하면적이 줄지만 단수가 높아 작년보다 각각 6%, 1% 많을 것으로 조사되었다.

5월 수박 정식면적 작년보다 10% 증가할 듯

가격전망

5월 가격 평년보다 13% 높을 전망

- 5월 평균도매가격(가락시장)은 상품 8kg 개당 1만~1만 4천원 수준으로 전망된다. 이는 평년보다 13% 높고, 작년보다 30% 낮은 수준이다.

정식의향

5월 정식면적 작년보다 10% 증가할 듯

- 5월 시설수박 정식면적은 작년보다 10% 증가할 것으로 조사되었다. 호남지역에서 엽근채류 후작으로 수박 정식을 하는 농가가 증가하고, 충청지역에서는 작년 7월 가격 상승에 따른 기대심리가 반영된 것으로 조사되었다.
- 6월 시설수박 정식면적은 작년보다 11% 증가할 것으로 조사되었다. 경남 함안은 시설재배 규모가 확대되고, 창녕은 추석(9.11~13)수요를 겨냥하여 정식이 증가할 것으로 조사되었다.
- 노지수박 5월 정식면적은 충북 단양, 광주광역시 등의 재배규모 축소로 작년보다 1% 감소할 것으로 조사되었다.

■ 월별 정식(의향)면적 작년대비 증감률

단위: %

		4월	5월	6월	계
시설 수박	가중치	63,2	28,3	8,5	100
	증감률	-2,3	9,9	10,6	2,3
노지 수박	가중치	26,4	70,5	3,1	100
	증감률	-2,9	-1,0	6,8	-1,4

자료: 농업관측센터, 4월 25일 표본농가 및 모니터 조사치.

■ 지역별 정식(의향)면적 작년대비 증감률

단위: %

		경·강원	충·청	호·남	영·남	전·국
4월	가중치	2,1	35,2	25,8	36,9	100
	증감률	1,2	-5,1	-10,1	6,6	-2,3
5월	가중치	1,8	48,3	35,1	14,8	100
	증감률	1,7	3,6	21,0	7,4	9,9
6월	가중치	-	53,2	31,8	15,0	100
	증감률	-	10,0	8,2	13,4	10,6

자료: 농업관측센터, 4월 25일 표본농가 및 모니터 조사치.

■ 수박 반입예상량 및 작년대비 증감률

단위: %, 톤

	5월	6월
증감률	3,7	4,5
반입예상량	8,102	18,231

주: 2010년 가락시장 반입량을 가중치로 적용한 증감률임.
자료: 서울시 농수산물공사(가락시장 기준), 농업관측센터, 4월 25일 표본농가 및 모니터 조사치.

■ 수박 월별 도매가격

단위: 원/10kg상자

		1월	2월	3월	4월	5월	6월	7월	8월	9월	10월	11월	12월
2011년	상품	24,546	31,594	26,880	18,408	(14,759)							
	중품	17,170	24,427	21,834	14,965	(12,527)							
2010년	상품	28,188	28,853	28,410	25,443	17,135	12,041	12,264	18,438	16,182	11,967	24,091	28,934
	중품	21,315	22,420	22,444	19,978	13,196	10,156	9,824	15,693	11,021	8,661	20,381	24,858
평년	상품	26,150	27,268	24,498	17,120	10,608	9,683	11,069	11,967	10,120	9,051	11,820	17,906
	중품	18,986	20,532	19,821	13,074	9,075	7,701	8,644	8,460	6,844	6,294	8,326	13,059

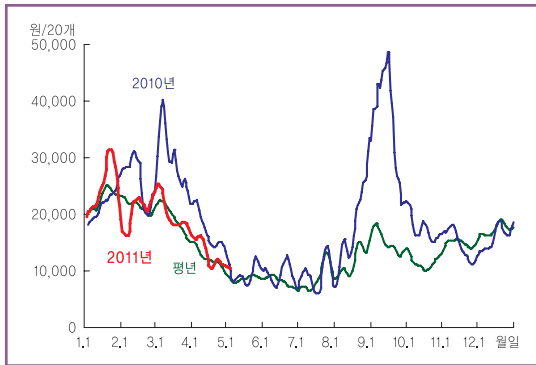
주 1) 품위는 가락시장 경락가격 구분에 따름. 평년가격은 2006~2010년의 가격 중 최대, 최소를 뺀 평균임. 4~8월은 8kg 개당 가격임.

2) ()는 1~4일 평균가격임.

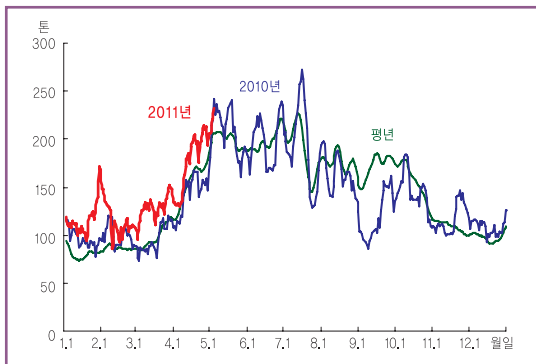
자료: 서울시 농수산물공사(가락시장 기준).

애호박

■ 애호박 도매가격 동향(상품)



■ 애호박 반입량 동향



주: 일별자료는 5일이동평균치임. 평년은 2006~2010년의 일별자료 중 최대, 최소를 제외한 평균임.

자료: 서울시 농수산물공사.

■ 애호박 출하예상량 작년대비 증감률

단위: %

	5월	6월
출하예상면적	-0.5	-0.3
단 수	4.6	-
출하예상량	4.1	-0.3

자료: 농업관측센터, 4월 25일 표본농가 및 모니터 조사치.

■ 5월 지역별 출하면적 · 단수 작년대비 증감률

단위: %

	경기	강원	충청	호남	영남	전국
가중치	6.7	0.1	19.2	32.9	41.1	100
면적	8.8	0.0	-5.3	-2.7	2.0	-0.5
단수	8.6	0.0	6.3	7.0	1.6	4.6

자료: 농업관측센터, 4월 25일 표본농가 및 모니터 조사치.

가격동향

4월 가격 평년 동월보다 4% 높아

- 4월 평균도매가격(가락시장)은 상품 20개에 1만 3,100원(중품 1만 1,800원)이었다. 이는 작년보다 25% 낮지만, 평년보다 4% 높은 수준이다.
- 4월 반입량은 주산지 재배규모가 확대되고 단수도 높아 작년보다 26% 많았다.
- 5월초 가격(1~4일)은 상품 20개에 1만 800원(중품 9천 700원)으로 평년 동기보다 19% 높았다.

출하전망

5월 출하량 작년보다 4% 많을 듯

- 5월 출하면적은 작년보다 1% 감소할 것으로 조사되었다.
- 충북 청원은 오이와 엽채류 전환, 도로 개발 등으로 재배면적이 감소하였고, 충북 청주와 광주광역시 일부 농가가 엽채류로 전환하였다.
- 반면, 경기 양주는 기상여건이 양호함에 따라 평년수준으로 회복되고, 경기 평택과 전남 광양은 소득 향상 기대로 신규 재배가 증가하였다.
- 재배규모가 확대된 경남 진주는 최근 일부 지역에서 흑성병 등의 병해 발생농가의 비율이 작년보다 높은 것으로 조사되었다.
- 6월은 출하규모가 큰 충청과 영남지역의 재배가 줄지만 경기지역 재배단지 추가 조성 등의 영향으로 전국 출하면적은 작년과 비슷할 것으로 전망된다.
- 5월은 기상여건이 양호할 것이라는 전망에 따라 단수는 작년보다 5% 높을 것으로 조사되었다.
- 5월 출하량은 출하면적이 감소하지만 단수가 높아 작년보다 4% 많을 것으로 전망된다.

출하면적 줄지만 단수 높아 작년보다 출하량 4% 많을 듯

가격전망

5월 가격 평년 동월보다 7% 높을 전망

- 5월 가락시장 반입량은 작년보다 3% 많고, 평균도매가격(가락시장)은 작년보다 2% 낮지만 평년보다 7% 높은 8천~1만 1천원이 될 것으로 전망된다.
- 충북 청원의 본격적인 출하가 이루어지는 5월은 전반적으로 가격 하락세가 계속되지만, 하순 남부지방에 많은 강우가 예상되어 하순 가격이 강보합세를 보일 수 있다.
- 6월은 출하면적이 작년과 비슷하고 평년 수준의 기상여건이 예상됨에 따라 평균가격은 5월보다 소폭 하락할 전망이다.

정식의향

5월 정식 작년보다 3% 증가할 듯

- 강원 화천의 정식 일부가 5월로 당겨지고, 경기지역에서 신규 정식이 이루어져 5월 정식면적은 작년보다 3% 증가할 것으로 조사되었다.
- 경기 이천은 재배단지가 추가 조성되고, 경기 평택은 봄배추 후작으로 애호박 정식이 증가할 것으로 조사되었다.
- 6월은 강원 화천의 조기정식 영향으로 작년보다 2% 감소할 것으로 조사되었고, 7월은 충북 음성에서 수박 후작으로 애호박 정식이 늘어 작년보다 3% 증가할 것으로 조사되었다.

■ 애호박 반입예상량 및 작년대비 증감률

단위: %, 톤

	5월	6월
증감률	2.7	-1.9
반입예상량	5,634	5,014

주: 2010년 가락시장 반입량을 가중치로 적용한 증감률임.

6월은 단수를 제외한 면적에 의한 반입예상량임.

자료: 서울시 농수산물공사(가락시장 기준), 농업관측센터, 4월 25일 표본농가 및 모니터 조사치.

■ 5월 애호박 구입의향

단위: %

증가	비슷	감소	계
66.5	10.9	22.6	100

자료: 농업관측센터, 5월 2일 소비자 조사치.

- 농업관측센터 소비자패널 580세대를 대상으로 애호박 5월 구입의향을 조사한 결과, 67%가 전월보다 소비량을 늘릴 것으로 응답하였다.
- 구입의향 증가 주요인은 애호박 가격의 하락, 소비자의 계절식품 및 건강식품 인식 등이다.

■ 월별 정식(의향)면적 작년대비 증감률

단위: %

	4월	5월	6월	7월	계
가중치	6.5	72.5	12.4	8.6	100
증감률	-6.4	2.7	-1.6	3.3	1.8

자료: 농업관측센터, 4월 25일 표본농가 및 모니터 조사치.

■ 지역별 정식(의향)면적 작년대비 증감률

단위: %

	경기	강원	충청	호남	영남	전국
4월	가중치 56.3	19.0	0.8	10.8	13.1	100
	증감률 -13.3	-6.2	0.0	9.5	0.0	-6.4
5월	가중치 12.3	77.2	-	0.5	10.0	100
	증감률 12.7	0.6	-	10.8	0.0	2.7
6월	가중치 15.1	45.4	-	0.7	38.8	100
	증감률 0.0	-5.1	-	0.0	0.0	-1.6
7월	가중치 29.5	23.1	47.1	0.3	-	100
	증감률 0.0	0.0	8.1	0.0	-	3.3

자료: 농업관측센터, 4월 25일 표본농가 및 모니터 조사치.

■ 애호박 월별 도매가격

단위: 원/20개

		1월	2월	3월	4월	5월	6월	7월	8월	9월	10월	11월	12월
2011년	상품	25,201	20,498	20,494	13,100	(10,763)							
	중품	23,246	18,471	19,153	11,836	(9,688)							
2010년	상품	21,412	26,222	29,908	17,573	9,697	9,626	9,267	16,933	38,184	17,814	14,954	15,532
	중품	19,756	23,469	27,004	15,638	8,348	7,922	6,530	12,051	30,847	15,028	13,196	14,140
평년	상품	22,524	21,693	19,747	12,605	8,888	8,498	8,863	12,128	14,808	11,597	15,486	17,437
	중품	20,425	19,013	18,082	11,148	7,499	6,782	6,455	8,902	10,919	9,083	13,581	15,842

주 1) 품위는 가락시장 경락가격 구분에 따름. 평년가격은 2006~2010년의 가격 중 최대, 최소를 뺀 평균임.

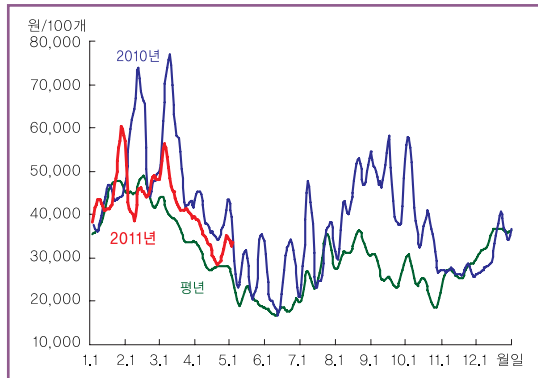
2) ()는 1~4일 평균가격임.

자료: 서울시 농수산물공사(가락시장 기준).

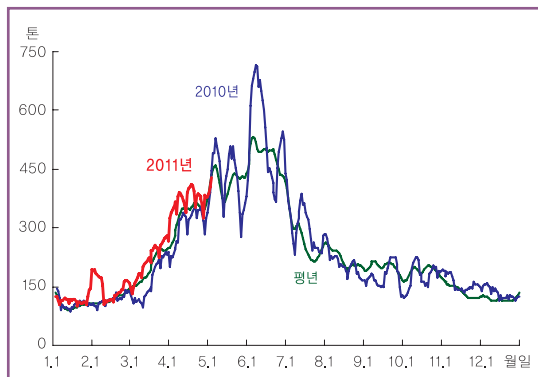


백다다기오이

■ 백다다기오이 도매가격 동향(상품)



■ 백다다기오이 반입량 동향



주: 일별자료는 5일이동평균치임. 평년은 2006~2010년의 일별자료 중 최대, 최소를 제외한 평균임.

자료: 서울시 농수산물공사.

■ 백다다기오이 출하예상량 작년대비 증감률

단위: %

	5월	6월
출하예상면적	2.4	3.1
단 수	2.8	-
출하예상량	5.2	3.1

자료: 농업관측센터, 4월 25일 표본농가 및 모니터 조사치.

■ 5월 지역별 출하면적 · 단수 작년대비 증감률

단위: %

	경 기	강 원	충 청	호 남	영 남	전 국
가중치	21.2	5.5	47.2	7.8	18.3	100
면 적	2.4	-5.9	5.4	-1.4	-0.8	2.4
단 수	6.7	8.5	0.3	4.2	5.4	2.8

자료: 농업관측센터, 4월 25일 표본농가 및 모니터 조사치.

가격동향

4월 가격 하락세 지속

- 4월 평균도매가격(가락시장)은 상품 100개에 3만 3,600원(중품 3만 200원)이었다. 4월 가격은 반입량 증가로 하락하였지만 하순에는 전국적인 강우영향으로 반등하였다. 전월보다는 하락하고 있는 추세이지만 평년보다는 15% 높았다.
- 5월초 가격(1~4일)은 상품 100개에 3만 1,300원(중품 2만 8,200원)으로 평년 동기보다 15% 높았다. 일일 반입량은 294~619톤 수준이다.

출하전망

5월 출하량 작년 동월보다 5% 많을 듯

- 5월 출하면적은 작년보다 2% 증가할 것으로 분석되었다. 5월은 충청지역의 출하비중이 크고 겨울작형인 경북지역에서도 지속적으로 출하되는 시기이다.
- 경북 상주는 큰 면적 변동이 없으나 충남 천안, 부여, 충북 진천은 기존 농가의 재배규모 확대로 출하면적이 증가할 것으로 조사되었다.
- 반면, 강원 춘천 일부지역에서는 재배규모가 소폭 줄고, 홍천은 정식시기 지연으로 출하가 늦춰지고 있는 것으로 분석된다. 그 외에 호남, 영남지역은 토마토 전환, 도시개발로 인한 재배규모 축소로 출하면적이 감소할 것으로 조사되었다.
- 5월 단수는 작년보다 3% 높을 것으로 조사되었다. 기상예보에 따르면, 5월은 고기압의 영향으로 대체로 맑은 날이 많고 일사량이 풍부해 작황이 좋을 것으로 전망된다.
- 5월 출하량은 출하면적이 늘고 단수도 높아 작년보다 5% 많을 전망이다.가락시장 반입량도 작년보다 7% 많을 것으로 예상된다.

기상 호조로 5월 가격 하락세 계속될 듯

- 6월 출하면적은 충청지역의 재배규모 증가와 강원 일부 지역의 정식 지연으로 전국적으로 작년보다 3% 증가할 것으로 분석되었다.
- 6월 출하량은 최근 기상 상태가 지속되고 기상재해가 없다면 작년보다 많을 예정이다.

가격전망 5월 가격 하락세 지속될 전망

- 5월 평균도매가격(가락시장)은 상품 100개에 2만 1천~2만 5천원이 될 것으로 전망된다. 이는 전월과 작년보다 각각 32%, 21% 낮은 수준이다. 하지만, 상순 강우 영향으로 상순 가격은 현 시세를 유지할 것으로 보인다.
- 6월 가격도 5월에 비해 하락할 전망이다.

정식의향 5월 정식 작년보다 12% 증가할 듯

- 5월 정식면적은 작년보다 12% 증가할 것으로 조사되었다. 이는 강원 홍천에서 4월 정식을 5월로 지연한 요인이 큰 것으로 조사되었다. 화천은 엽채류 전환으로 정식이 감소하지만 그 외 경북 상주, 전남 보성지역에서 꾸준히 정식될 것으로 조사되었다.
- 6월은 횡성에서 타작목(멜론) 전환이 많아 정식면적이 작년보다 1% 감소할 것으로 조사되었다.

■ 백다다기오이 반입예상량 및 작년대비 증감률

	단위: %, 톤	
	5월	6월
증감률	7.0	4.1
반입예상량	11,929	14,403

주: 2010년 가락시장 반입량을 가중치로 적용한 증감률임.
6월은 단수를 제외한 면적에 의한 반입예상량임.
자료: 서울시 농수산물공사(가락시장 기준), 농업관측센터,
4월 25일 표본농가 및 모니터 조사치.

■ 소비의향 조사

- 5월 오이 소비는 응답자의 72%가 4월보다 소비량을 늘릴 것이라고 응답하였다.
- 오이 5월 소비의향지수는 4월(100 기준)보다 48포인트 상승한 148로 조사되었다.

자료: 농업관측센터, 5월 2일 소비자 조사치.

■ 월별 정식(의향)면적 작년대비 증감률

	단위: %				
	4월	5월	6월	7월	계
가중치	18.1	44.0	16.4	21.5	100
증감률	-2.7	11.7	-0.6	2.9	5.2

자료: 농업관측센터, 4월 25일 표본농가 및 모니터 조사치.

■ 지역별 정식(의향)면적 작년대비 증감률

		단위: %					
		경 기	강 원	충 청	호 남	영 남	전 국
4월	가중치	48.9	48.9	0.1	1.2	0.9	100
	증감률	0.9	-6.5	1.3	7.4	7.4	-2.7
5월	가중치	4.6	95.1	0.1	0.1	0.1	100
	증감률	0.5	12.6	-0.3	0.0	0.0	11.7
6월	가중치	0.1	86.8	3.6	0.3	9.2	100
	증감률	1.8	-0.9	1.1	0.3	1.1	-0.6
7월	가중치	0.2	73.2	25.7	0.9	-	100
	증감률	0.7	0.1	9.9	0.3	-	2.9

자료: 농업관측센터, 4월 25일 표본농가 및 모니터 조사치.

■ 백다다기오이 월별 도매가격

		단위: 원/100개											
		1월	2월	3월	4월	5월	6월	7월	8월	9월	10월	11월	12월
2011년	상품	46,607	44,762	45,248	33,629	(31,337)							
	중품	41,441	39,962	39,893	30,201	(28,197)							
2010년	상품	42,319	57,079	56,186	39,247	28,953	25,121	33,232	44,257	48,673	39,546	26,948	32,111
	중품	37,222	50,140	48,071	35,501	25,176	21,190	24,916	31,891	35,726	34,387	23,028	27,097
평 년	상품	42,913	45,480	37,994	29,150	21,606	18,133	27,360	31,448	25,557	23,678	27,322	35,396
	중품	38,067	39,201	32,090	25,537	18,118	15,143	19,901	22,131	18,413	18,580	22,930	30,229

주 1) 품위는 가락시장 경락가격 구분에 따름. 평년가격은 2006~2010년의 가격 중 최대, 최소를 뺀 평균임.

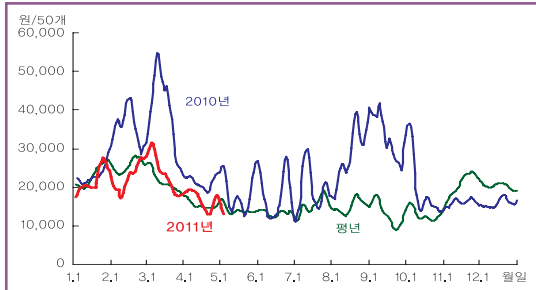
2) ()는 1~4일 평균가격임.

자료: 서울시 농수산물공사(가락시장 기준).

취청오이

출하증가로 5월 가격 평년보다 낮을 듯

■ 취청오이 도매가격 동향(상품)



주: 일별자료는 5일이동평균치임. 평년은 2006~2010년의 일별자료 중 최대, 최소를 제외한 평균임.
자료: 서울시 농수산물공사.

■ 취청오이 출하예상량 작년대비 증감률

	5월	6월
출하예상면적	3.6	3.7
단 수	2.6	-
출하예상량	6.4	3.7

자료: 농업관측센터, 4월 25일 표본농가 및 모니터 조사치.

■ 취청오이 반입예상량 및 작년대비 증감률

	5월	6월
증감률	4.4	2.2
반입예상량	1,722	1,667

주: 2010년 가락시장 반입량을 가중치로 적용한 증감률임.
6월은 단수를 제외한 면적에 의한 반입예상량임.
자료: 서울시 농수산물공사(가락시장 기준), 농업관측센터, 4월 25일 표본농가 및 모니터 조사치.

■ 월별 정식(의향)면적 작년대비 증감률

	4월	5월	6월	7월	계
가중치	5.1	45.8	17.9	31.2	100
증감률	-8.1	13.9	5.1	8.3	9.5

자료: 농업관측센터, 4월 25일 표본농가 및 모니터 조사치.

■ 취청오이 월별 도매가격

		1월	2월	3월	4월	5월	6월	7월	8월	9월	10월	11월	12월
2011년	상품	22,054	22,760	23,575	16,920	(12,950)							
	중품	19,973	20,834	21,271	14,877	(10,904)							
2010년	상품	23,046	35,428	39,509	21,346	18,430	18,436	19,223	28,489	34,204	20,158	16,035	15,765
	중품	20,891	32,747	36,350	19,166	16,258	15,243	15,568	23,533	28,751	17,679	13,267	13,668
평년	상품	22,937	25,648	21,620	15,513	14,322	14,244	15,027	14,671	12,792	13,726	22,526	20,602
	중품	21,099	23,615	19,659	13,863	12,328	11,802	11,362	11,057	9,752	10,896	18,439	17,719

주 1) 품위는 가락시장 경락가격 구분에 따름. 평년가격은 2006~2010년의 가격 중 최대, 최소를 뺀 평균임.

2) ()는 1~4월 평균가격임.

자료: 서울시 농수산물공사(가락시장 기준).

가격동향

4월 가격 평년 동월보다 9% 높은 수준

- 4월 평균도매가격(가락시장)은 상품 50개에 1만 6,900원(중품 1만 4,900원)으로 평년 동월보다 9% 높았다.
- 5월초 가격(1~4일)은 상품 50개에 1만 3천원(중품 1만 900원)으로 평년 동기보다 28% 낮았다. 일일 반입량은 38~130톤 수준이다.

가격전망

5월 가격 평년보다 13% 낮을 듯

- 전남지역 출하가 많은 취청오이 5월, 6월 출하면적은 작년보다 각각 4% 증가할 것으로 조사되었다.
- 전남 구례는 애호박 재배농가가 취청오이로 전환하였고, 순천은 재배규모를 확대할 것으로 조사되었다.
- 5월 출하량은 기상이 양호하여 작년보다 6% 많을 전망이다. 6월 출하량도 많을 것으로 예상된다.
- 5월 평균도매가격(가락시장)은 평년보다 13% 낮은 상품 50개에 1만~1만 5천원으로 전망된다. 6월 가격도 전월대비 하락할 전망이다.

정식의향

5월 정식 작년보다 14% 증가할 듯

- 5월, 6월 정식면적은 강원 및 충청지역 재배규모 확대로 작년보다 각각 14%, 5% 증가할 것으로 조사되었다.



가격동향

4월 가격 작년 동월보다 16% 높아

- 4월 평균도매가격(가락시장)은 상품 2kg 상자에 1만 4,700원(중품 8,700원)으로 작년 동월보다 16% 높았다.
- 5월초 가격(1~4일)은 상품 2kg에 1만 2,700원(중품 7천원)으로 평년 동기보다 3% 높은 수준이다.

출하전망

5월 출하량 작년보다 1% 증가할 듯

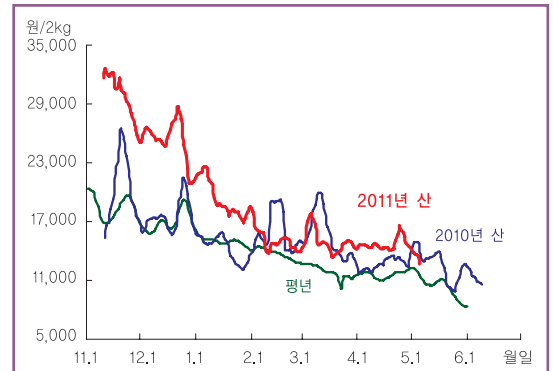
- 5월 출하면적은 작년보다 1% 감소할 것으로 조사되었다. 정식기 기상이변으로 인한 묘 부족과 도시개발, 노동력 부족 등으로 대부분의 주산지(충남 논산, 부여, 전남 담양, 경남 밀양, 산청)에서 재배가 줄었다.
- 5월 단수는 작년 동월보다 3% 높을 것으로 조사되었다. 작년에 비해 일조시간이 많아 작황이 양호할 것으로 조사되었다.
- 5월 출하량은 면적이 줄지만 단수가 높아 작년보다 1% 많을 전망이다.

가격전망

5월 가격 평년 동월보다 높을 전망

- 5월 평균도매가격(가락시장)은 작년보다 9% 정도 낮은 2kg 상자에 1만~1만 3천원으로 4월 대비 하락세를 보일 것으로 전망된다. 이는 평년보다 13% 높은 수준이다.

■ 딸기 도매가격 동향(상품)



주: 일별자료는 5일이동평균치임. 평년은 2006~2010년의 일별자료 중 최대, 최소를 제외한 평균임.
자료: 서울시 농수산물공사.

■ 딸기 출하예상량 작년대비 증감률

단위: %

	5월
출하예상면적	-1.4
단 수	2.6
출하예상량	1.1

자료: 농업관측센터, 4월 25일 표본농가 및 모니터 조사치.

■ 딸기 반입예상량 및 작년대비 증감률

단위: %, 톤

	5월
증감률	0.6
반입예상량	1,573

주: 2010년 가락시장 반입량을 기중치로 적용한 증감률임.
자료: 서울시 농수산물공사(가락시장 기준), 농업관측센터, 4월 25일 표본농가 및 모니터 조사치.

■ 딸기 월별 도매가격

단위: 원/2kg상자

		1월	2월	3월	4월	5월	6월	7월	8월	9월	10월	11월	12월
2011년	상품	19,115	15,025	14,891	14,732	(12,724)	-	-	-	-	-	-	-
	중품	16,261	11,789	10,502	8,655	(7,015)	-	-	-	-	-	-	-
2010년	상품	14,146	15,287	15,398	12,675	12,647	-	-	-	-	-	29,726	25,757
	중품	10,999	10,855	10,133	7,058	6,900	-	-	-	-	-	26,337	23,058
평년	상품	14,600	13,656	11,635	11,526	10,194	-	-	-	-	-	20,190	18,515
	중품	10,865	9,192	7,803	6,759	5,828	-	-	-	-	-	17,086	15,666

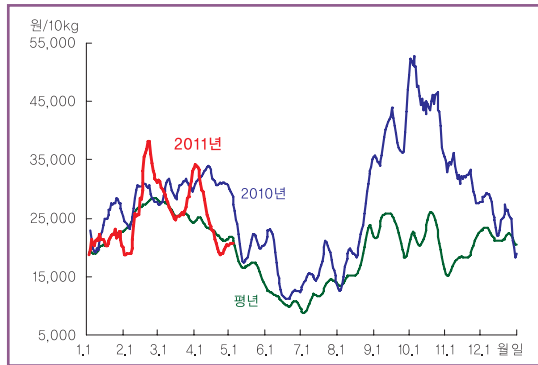
주 1) 품위는 가락시장 경락가격 구분에 따름. 평년가격은 2006~2010년의 가격 중 최대, 최소를 뺀 평균임.

2) ()는 1~4일 평균가격임.

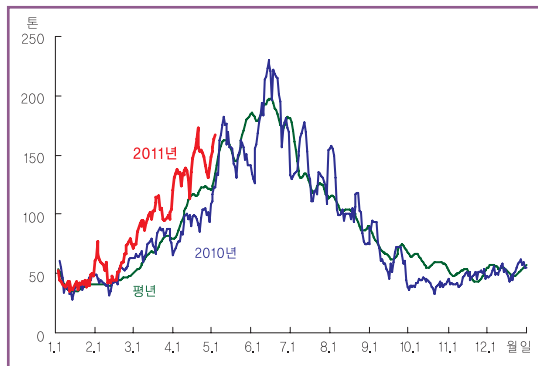
자료: 서울시 농수산물공사(가락시장 기준).

일반토마토

■ 일반토마토 도매가격 동향 (상품)



■ 일반토마토 반입량 동향



주: 일별자료는 5일이동평균치임. 평년은 2006~2010년의 일별자료 중 최대, 최소를 제외한 평균임.
자료: 서울시 농수산물공사.

■ 일반토마토 출하예상량 작년대비 증감률

단위: %

	5월	6월
출하예상면적	0.4	0.8
단 수	7.9	3.9
출하예상량	8.4	4.6

자료: 농업관측센터, 4월 25일 표본농가 및 모니터 조사치.

■ 5월 지역별 출하면적 · 단수 작년대비 증감률

단위: %

	경기·강원	충 청	호 남	영 남	전 국
가중치	14.6	35.5	19.7	30.2	100
면 적	0.9	-4.3	5.7	1.9	0.4
단 수	1.0	9.8	9.7	7.8	7.9

자료: 농업관측센터, 4월 25일 표본농가 및 모니터 조사치.

가격동향

4월 가격 평년 동월보다 8% 높아

- 4월 평균도매가격(가락시장)은 상품 10kg 상자에 2만 4,900원(중품 2만원)으로 전월보다 11% 낮았다. 이는 평년보다는 8% 높은 수준이다.
- 가격이 작년보다 낮았던 것은 작년 4월은 기상여건이 좋지 않아 단수가 낮았지만, 올해는 일조시간이 양호하여 도매 시장 반입량이 많았기 때문이다.
- 5월초 가격(1~4일)은 상품 10kg에 2만 700원(중품 1만 7,200원)으로 평년 동기보다 7% 낮은 수준이다.

출하전망

5월 출하량 작년보다 8% 증가할 듯

- 5월 출하면적은 작년과 비슷하고 6월은 1% 증가할 것으로 조사되었다.
- 충남 부여는 작목전환으로, 연기는 도시개발로 재배면적이 감소하였다. 경북 경주의 출하면적은 비슷한 것으로 조사되었다.
- 반면, 광주광역시도 출하기 가격 상승기대로 재배면적이 증가하였고, 경북 포항은 겨울작형 조기종료 후 정식한 농가가 늘어 출하면적이 증가한 것으로 조사되었다.
- 5월 단수는 작년보다 8% 높을 것으로 조사되었다. 강원 춘천, 철원, 광주광역시, 충남 논산, 부여, 공주 등 주산지에 일조 시간이 많고 병충해 발생이 적을 것으로 조사되었다.
- 6월도 기상여건이 좋을 것으로 예상되어 단수가 높을 것으로 추정된다. 5월, 6월 출하량은 단수가 높아 작년보다 각각 8%, 5% 많을 것으로 예상된다.

강원, 충청지역 5월 정식 작년보다 증가할 듯

가격전망

5월 가격 평년 동월보다 6% 높을 전망

- 5월은 반입량이 작년보다 6% 많을 것으로 예상되고, 평균 도매가격(가락시장)은 상품 10kg 한 상자에 1만 7천~2만원으로 작년보다 15% 낮을 것으로 전망된다. 이는 평년보다 6% 높은 수준이다.
- 6월도 반입량이 많고 가격은 전월대비 하락하여 작년보다 낮은 수준일 것으로 예상된다.

정식의향

5월 정식 작년보다 1% 증가할 듯

- 5월, 6월 정식은 작년보다 각각 1%, 4% 증가할 것으로 조사되었다.
- 강원 춘천과 철원에서는 다소 정식시기가 지연되었지만 면적은 큰 변화가 없다. 경북 군위는 오이에서 일반토마토로 전환하고, 포항은 작년 6월 정식했던 농가가 올해는 5월에 정식할 것으로 조사되었다.
- 6월은 강원 횡성에서 출하기 가격상승기대로 일부 농가에서 정식이 늘고, 화천은 2기작 재배가 늘 것으로 조사되었다.

■ 월별 정식(의향)면적 작년대비 증감률

단위: %

	5월	6월	계
가중치	66.0	34.0	100
증감률	1.2	3.7	2.1

자료: 농업관측센터, 4월 25일 표본농가 및 모니터 조사치.

■ 지역별 정식(의향)면적 작년대비 증감률

단위: %

구분		경기·강원	충청	호남	영남	전국
5월	가중치	65.7	7.7	2.4	24.2	100
	증감률	0.2	7.7	-3.5	3.7	1.2
6월	가중치	82.2	2.3	1.2	14.4	100
	증감률	5.9	-3.7	-6.1	-1.2	3.7

자료: 농업관측센터, 4월 25일 표본농가 및 모니터 조사치.

■ 토마토 반입예상량 및 작년대비 증감률

- 2010년 가락시장 반입량을 가중치로 적용하여 서울 가락시장 반입량을 추정하였다.
- 일반토마토, 방울토마토의 5월, 6월 반입량은 증가할 것으로 예상된다.

■ 일반토마토

단위: %, 톤

	5월	6월
증감률	6.2	2.5
반입예상량	4,189	4,946

■ 방울토마토

단위: %, 톤

	5월	6월
증감률	7.9	7.2
반입예상량	3,112	3,066

주: 2010년 가락시장 반입량을 가중치로 적용한 증감률임.
자료: 서울시 농수산물공사(가락시장 기준), 농업관측센터, 4월 25일 표본농가 및 모니터 조사치.

■ 일반토마토 월별 도매가격

단위: 원/10kg상자

		1월	2월	3월	4월	5월	6월	7월	8월	9월	10월	11월	12월
2011년	상품	21,548	28,510	27,934	24,879	(20,670)							
	중품	14,227	21,152	22,517	20,072	(17,235)							
2010년	상품	24,144	27,631	29,774	31,774	21,725	15,464	16,299	21,282	39,094	45,627	32,066	25,124
	중품	16,938	19,751	23,856	27,193	17,151	12,491	12,230	15,228	27,165	29,085	19,840	16,085
평년	상품	20,116	26,372	26,493	23,030	17,398	11,128	11,981	17,635	22,375	21,507	18,232	22,311
	중품	13,288	17,355	19,932	18,484	13,682	8,778	8,687	12,668	14,199	13,567	10,328	14,940

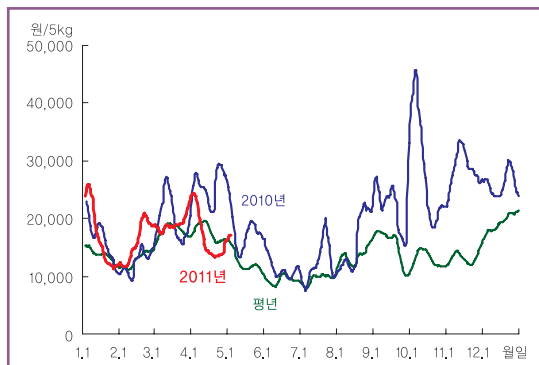
주 1) 품위는 가락시장 경락가격 구분에 따름. 평년가격은 2006~2010년의 가격 중 최대, 최소를 뺀 평균임.

2) ()는 1~4일 평균가격임.

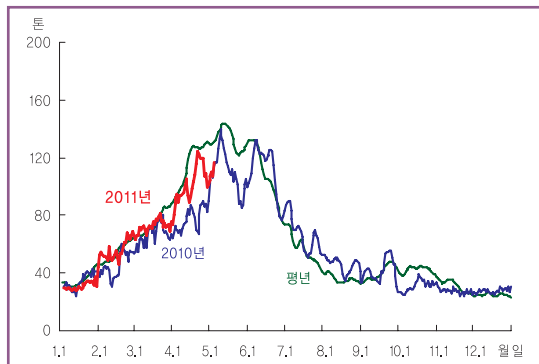
자료: 서울시 농수산물공사(가락시장 기준).

방울토마토

■ 방울토마토 도매가격 동향 (상품)



■ 방울토마토 반입량 동향



주: 일별자료는 5일이동평균치임. 평년은 2006~2010년의 일별자료 중 최대, 최소를 제외한 평균임.
자료: 서울시 농수산물공사.

■ 방울토마토 출하예상량 작년 대비 증감률

단위: %

	5월	6월
출하예상면적	-0.3	-1.8
단 수	7.4	6.3
출하예상량	7.1	4.4

자료: 농업관측센터, 4월 25일 표본농가 및 모니터 조사치.

■ 5월 지역별 출하면적 · 단수 작년 대비 증감률

단위: %

	경기·강원	충 청	호 남	영 남	전 국
가중치	0.6	55.3	34.4	9.8	100
면 적	5.5	0.3	-1.2	-0.5	-0.3
단 수	2.9	8.5	5.3	8.3	7.4

자료: 농업관측센터, 4월 25일 표본농가 및 모니터 조사치.

가격동향

4월 가격 평년 동월보다 5% 낮아

- 4월 평균도매가격(가락시장)은 상품 5kg 한 상자에 1만 6,700원(중품 1만 4,700원)으로 전월보다 13% 낮았다. 이는 평년보다 5% 낮은 수준이다.
- 5월초 가격(1~4일)은 상품 5kg에 1만 7천원(중품 1만 5,600원)으로 평년 동기보다 6% 높은 수준이다.

출하전망

5월 출하량 작년보다 7% 증가할 듯

- 5월 출하면적은 작년과 비슷할 것으로 조사되었다. 경기 평택은 전년도 가격상승으로 정식이 증가하였으나, 전남 강진은 노동력 부족으로 재배면적이 감소하였다. 충남 부여, 예산, 논산은 작년과 비슷할 것으로 조사되었다.
- 6월 출하면적은 작년보다 2% 감소할 것으로 분석되었다. 강원 홍천은 고랭지 방울토마토 신규재배면적이 늘지만, 충남 부여에서 재배감소로 출하면적이 감소할 것으로 조사되었다.
- 5월 단수는 작년 동월보다 7% 높을 것으로 조사되었다. 충청, 호남, 영남지역 주산지 기상여건이 양호하여 작황이 좋고, 병충해 발생이 작년보다 적은 것으로 조사되었다. 6월도 단수가 높을 것으로 조사되었다.
- 5월 출하량은 출하면적은 비슷하지만 단수가 높아 작년보다 7% 많을 것으로 전망된다.

가격전망

5월 가격 평년보다 10% 높을 전망

- 5월은 반입량이 8% 많아 평균도매가격(가락시장)은 상품 5kg 상자에 1만 2,500~1만 4,500원으로 작년보다 낮을 것으로 전망된다. 이는 평년보다 10% 높은 수준이다.
- 6월도 반입량이 많아 가격은 작년보다 낮을 것으로 전망된다.

기상여건 좋아 5월 출하량 많을 듯

정식의향

5월 정식 작년보다 5% 증가할 듯

- 5월은 작년보다 정식면적이 5% 증가하고 6월은 2% 감소할 것으로 조사되었다.
- 충남 논산은 5월 정식이 6월로 앞당겨지며, 강원 횡성의 일반 토마토 재배농가에서 방울토마토도 정식할 것으로 조사되었다.
- 전남 강진에서는 여름재배 면적이 늘고, 경남 사천은 지역 특성화 사업으로 방울토마토 정식이 증가할 것으로 조사되었다.

■ 월별 정식(의향)면적 작년대비 증감률

단위: %

	5월	6월	계
가중치	51.3	48.7	100
증감률	4.5	-1.9	1.4

자료: 농업관측센터, 4월 25일 표본농가 및 모니터 조사치.

■ 지역별 정식(의향)면적 작년대비 증감률

단위: %

구분		경·강원	충·청	호·남	영·남	전·국
5월	가중치	39.6	39.7	6.4	14.4	100
	증감률	6.7	1.9	1.4	6.7	4.5
6월	가중치	16.9	30.1	18.0	35.0	100
	증감률	0.1	-4.1	1.2	-1.9	-1.9

자료: 농업관측센터, 4월 25일 표본농가 및 모니터 조사치.

■ 방울토마토 월별 도매가격

단위: 원/5kg상자

		1월	2월	3월	4월	5월	6월	7월	8월	9월	10월	11월	12월
2011년	상품	17,135	16,605	19,185	16,748	(17,047)							
	중품	13,030	14,474	17,375	14,746	(15,621)							
2010년	상품	16,457	12,484	19,886	25,965	17,815	11,461	12,262	15,901	22,742	28,909	28,498	25,909
	중품	12,638	9,918	16,838	22,930	15,483	9,154	9,495	11,820	17,831	24,560	23,218	20,565
평년	상품	13,543	12,863	18,138	17,594	12,254	9,568	10,031	13,730	14,258	12,670	13,010	19,404
	중품	10,142	10,437	15,656	15,453	10,051	7,241	7,146	10,325	11,600	10,182	10,108	15,003

주 1) 평년가격은 2006~2010년의 가격 중 최대, 최소를 제외한 평균임.

2) ()는 1~4일 평균가격임.

자료: 서울시 농수산물공사(가락시장 기준).

과채관측 6월호 예고(예정일자: 2011. 6. 7)

- **재배의향면적**: 수박, 백다다기오이, 취청오이, 애호박, 일반토마토, 방울토마토
- **재배면적**: 수박, 참외, 백다다기오이, 취청오이, 애호박, 일반토마토, 방울토마토
- **작황**: 수박, 참외, 백다다기오이, 취청오이, 애호박, 일반토마토, 방울토마토
- **가격동향**: 수박, 참외, 백다다기오이, 취청오이, 애호박, 일반토마토, 방울토마토

이 『농업관측월보』는 인터넷(<http://aglook.krei.re.kr>) 및 농업전문지를 통해서도 볼 수 있습니다. 『농업관측월보』와 관련하여 의견이 있으신 분은 한국농촌경제연구원 인터넷 홈페이지 내의 【질문 & 답변】을 선택한 후 【쓰기】를 이용하여 의견을 보내 주시기 바랍니다. 저희 연구원 홈페이지【KREI회원】에 가입하시면 농업관측월보를 전자우편(e-mail)으로 받아보실 수 있습니다.

인터넷 홈페이지 ☎ <http://www.krei.re.kr> ☎ 02) 3299-4150 FAX: 02) 957-4572

<http://www.mifaff.go.kr> ☎ 02) 500-1673 FAX: 02) 507-3961

담당자: 정호근(과일과채관측팀장), 김수림(오이), 지현서(토마토, 딸기), 이형용(애호박), 유정애(수박, 참외), 서은희(기상, 그래픽)

기상 예보

2011년 5~7월

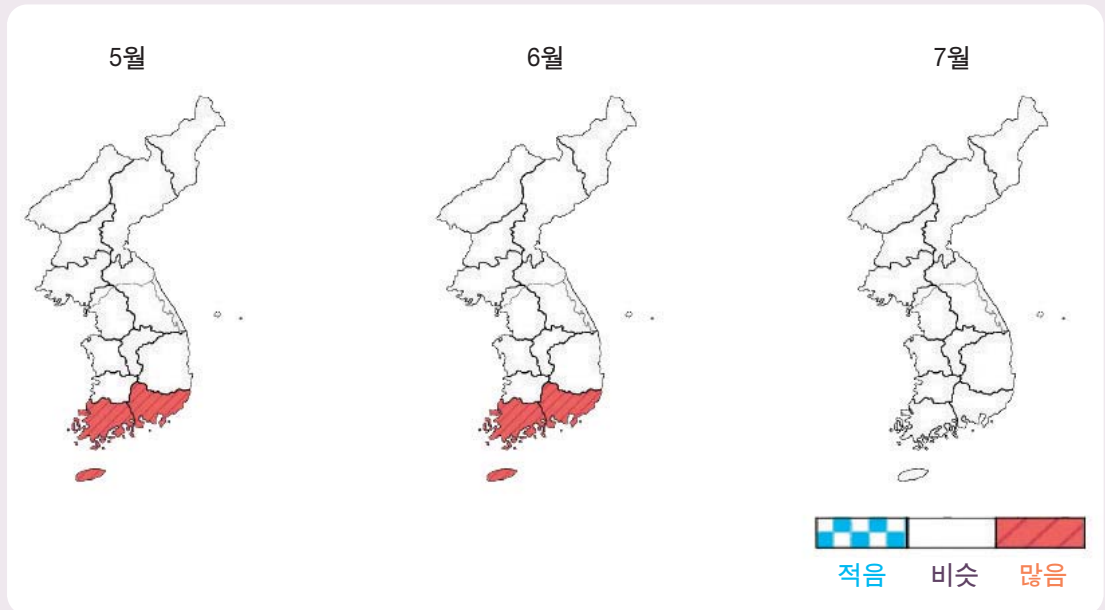
5월 순별 예보

	평균기온	강수량
중 순	평년(15~19℃)과 비슷함	평년(24~66mm)과 비슷함
하 순	평년(17~20℃)보다 높음	평년(20~60mm)과 비슷함

6~7월 예보

- 6월: 이동성 고기압과 기압골의 영향을 교대로 받아 기온 변동이 크겠으나 기온은 평년과 비슷하겠음. 전남 및 경남지역은 때로 많은 비가 오겠음.
- 7월: 지역에 따라 많은 비가 오겠으나 강수량은 평년과 비슷하겠고, 무덥고 습한 날이 있지만 기온은 평년과 비슷하겠음.

〈5~7월 평균 강수량〉



* 기상청(www.kma.go.kr), 2011년 5월 3일 발표

5월의 농사정보

황사

- 발생시 시설물의 출입문과 환기창을 닫아주고, 피복재 위에 쌓인 황사는 물로 깨끗이 세척
- 황사 지속시 시설하우스 광투과율이 저하되므로 지하수 이용 세척

강풍

- 돌풍에 의한 시설물피해 대비 시설하우스 고정끈 보강
- 비닐과 손시 시설작물 저온피해를 최소화하기 위해 부직포, 비닐 등을 준비 하여 보온대책 강구

“봄철 황사, 강풍, 우박 등 기상재해 미리 알고 대처하여 피해를 최소화 합시다”

* 농촌진흥청(www.rda.go.kr), 2011년 4월 27일 발표

이 「농업관측(과제)」은 농림수산식품부 지원으로 한국농촌경제연구원 농업관측센터가 농업인들의 재배의향, 작황, 가격 등 각종 통계자료를 수집·분석한 후, 농업 및 통계 전문가들에 자문하여 작성한 것입니다. 전망 결과는 앞으로 기상 및 수급여건의 변동에 따라 달라질 수 있습니다.