



배·감귤 가격은 평년보다 다소 높고, 사과 가격은 낮을 전망

▶ 5~6월 배·감귤 출하량은 평년보다 적고, 사과는 많을 듯

- 사과 저장량 많아 5~6월 가격은 작년 및 평년보다 낮을 전망
- 배·감귤 출하량은 평년보다 적어 가격은 작년 및 평년보다 높을 듯

▶ 과일 개화시기는 저온현상으로 평년보다 4~12일 늦을 듯

- 사과는 일부 꽃눈에 동해 피해 발생, 꽃눈 수 평년보다 적어
- 복숭아 동해 피해는 일부 있으나 생산량에는 큰 영향이 없을 듯
- 포도는 경북지역에서 MBA(머루포도) 동해 피해 발생

▶ 사과·복숭아 재배면적은 작년보다 증가하고, 배·단감은 감소 추정

- 사과는 후지조숙계에서 만생종 후지계열(미시마·미야마·기쿠8 등)로 품종 전환
- 감귤은 노지온주에서 월동온주와 만감류로 품종 전환

■ 과일 재배면적(%)

	사과	배	감귤	단감	포도	복숭아
작년대비	1.0	-1.6	-0.7	-1.8	-0.1	4.0

■ 과일 개화시기

	사과	배	감귤(노지)	단감	포도	복숭아
작년대비	2일	-2일	-7일	1일	-3일	-1일
평년대비	-4일	-4일	-12일	-3일	-5일	-7일

■ 과일 5월 출하량, 가격 전망(%)

		사과	배	감귤(하우스)
출하량	작년대비	2.7▲	13.7▼	0.9▲
	평년대비	25.6▲	5.3▼	15.4▼
가 격	작년대비	15.7▼	21.0▲	2.3▲
	평년대비	15.5▼	14.2▲	7.4▲

사과

■ 사과 재배면적

단위: ha, %

	유목면적	성목면적	전체
2010년	10,410	20,582	30,992
2011년	10,250	21,061	31,310
비중	32.7	67.3	100.0
증감률	-1.5	2.3	1.0

자료: 통계청(2010년), 농업관측센터 4월 29일 농가 및 모니터 조사치(2011년).

■ 품종별 재배면적

단위: ha, %

	후지	후지 조숙계	쓰가루	홍로	양광	전체
2010년	19,723	2,735	1,512	4,080	730	30,992
2011년	19,977	2,621	1,417	4,354	709	31,310
비중	63.8	8.4	4.5	13.9	2.3	100.0
증감률	1.3	-4.2	-6.3	6.7	-2.8	1.0

자료: 통계청(2010년), 농업관측센터 4월 29일 농가 및 모니터 조사치(2011년).

■ 지역별 재배면적

단위: ha, %

	충청	호남	경남	경북	전국
2010년	5,896	2,048	2,872	19,640	30,992
2011년	6,019	2,126	2,874	19,942	31,310
증감률	2.1	3.8	0.1	1.5	1.0

주: 광역시는 인근 도에 포함함.

자료: 통계청(2010년), 농업관측센터 4월 29일 농가 및 모니터 조사치(2011년).

■ 사과 월별 도매가격(상품)

단위: 원/15kg

	7월	8월	9월	10월	11월	12월	1월	2월	3월	4월	5월	6월
'06/'07	39,429	36,778	38,769	42,813	37,481	42,000	41,980	49,386	48,241	46,210	43,768	34,660
'07/'08	33,069	27,312	42,935	37,803	33,419	35,643	37,775	35,221	36,573	40,715	44,819	57,181
'08/'09	49,358	29,989	27,294	31,855	30,284	32,024	35,783	34,179	39,876	44,397	46,762	47,019
'09/'10	35,503	24,427	31,789	31,702	28,613	31,717	37,651	41,840	38,850	41,815	44,484	47,236
'10/'11	42,972	37,476	53,697	32,467	38,593	40,806	47,308	38,136	39,253	39,112		
평년	39,301	31,360	37,831	34,042	33,728	36,158	39,135	38,399	39,326	42,317	44,357	48,758

주: 가격은 7~8월은 쓰가루, 9월은 홍로, 10월은 양광, 11월 이후는 후지 품종 기준임. 평년은 2006~10년 가격 중 최대, 최소 제외한 평균임.

자료: 서울특별시 농수산물공사.

면적

재배면적은 작년보다 1% 증가 추정

- 올해 사과 재배면적은 작년보다 1% 증가한 3만 1,310ha, 성목면적은 2% 증가한 2만 1,061ha으로 추정된다. 신규과원조성(강원, 경남, 경북, 전북지역), 지원사업(강원, 경북지역) 등으로 재배면적이 늘어나는 것으로 조사되었다.
- 올해 유목면적은 작년보다 2% 줄어든 1만 250ha으로 조사되었다. 유목면적은 2009년 이후 감소하고 있는데, 2010년은 1만 410ha로 전년보다 8% 감소하였다.
- 품종별 재배면적은 후지와 홍로 품종이 작년보다 각각 1%, 7% 증가하고, 후지 조숙계와 쓰가루는 각각 4%, 6% 감소하는 것으로 조사되었다. 충북 충주는 홍로 위주로 면적이 늘고 있고, 경북지역을 중심으로 료까·히로사끼 등 후지 조숙계에서 만생종 후지계열인 미시마·미야마·기쿠8·료알후지 등으로 품종이 전환되고 있다.
- 지역별로는 호남지역이 작년보다 4% 증가하고, 충청과 경북지역이 각각 2% 증가하는 것으로 조사되었다. 충남 예산, 경북 청송·봉화·경북 영천 등 지역이 사과를 신규식재하고 있는 것으로 나타났다.

일부 꽃눈에 동해 피해 발생, 꽃눈 수 평년보다 적어

개화 평년보다 늦고, 작년보다 다소 빨라

- 2~4월 기온이 작년보다 높고 평년보다 낮아 올해 개화시기는 작년보다 2일 빠르고, 평년보다 4일 정도 늦어진 것으로 조사되었다.
- 개화상황은 작년 및 평년보다 좋지 않은 것으로 조사되었다. 충남 예산, 충북 영동·충주, 경남 거창, 경북 안동·영천·의성은 일부 꽃눈에 동해 피해가 발생하였고, 꽃눈 분화율이 평년보다 낮은 것으로 파악되었다.
- 전국적으로는 동해 피해가 크지 않으나 경남 거창·밀양, 경북 안동은 피해면적이 3~5ha 정도 되는 것으로 조사되었다.

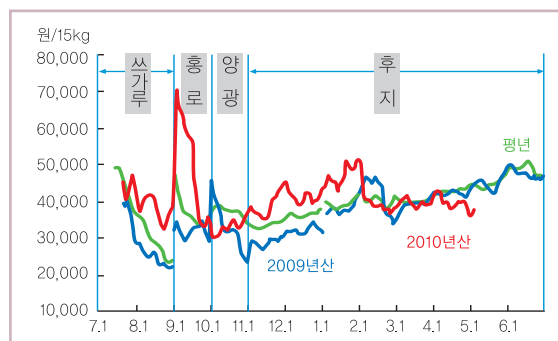
출하 5월 이후 출하량은 작년보다 3% 많을 듯

- 5월 이후 사과 출하량은 작년보다 3%, 평년보다 26% 많을 것으로 예상된다. 최근 몇 년간 5~6월 사과 가격이 좋아 농가 비축이 증가하였고, 농가의 저온저장고 시설도 늘고 있는 추세이다.
- 저장 사과의 정도는 작년보다 좋지 않은 것으로 조사되었다. 저장업체 조사결과, 4월 말 현재 감모율은 작년보다 1%포인트 높은 것으로 나타났다.

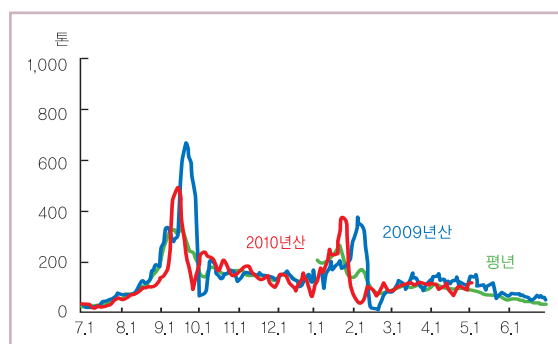
가격 5월 가격은 작년 및 평년보다 낮을 듯

- 5월 후지 도매가격(가락시장)은 상품(특·상·중·하 구분) 15kg에 3만 6천~3만 9천원으로 평년보다 16% 가량 낮을 것으로 전망된다. 5월 출하될 저장사과가 작년보다 3% 많고, 대체과일인 수박, 참외 5월 출하량도 각각 6%, 21% 많을 것으로 조사되었다.
- 6월 가격도 출하량이 작년보다 많을 것으로 예상되어 작년 및 평년보다 낮을 전망이다.

■ 사과 도매가격(상품)



■ 사과 반입량



주: 평년은 2006~10년 일별 자료 중 최대, 최소 제외한 평균임
자료: 서울특별시 농수산물공사

■ 지역별 개화시기

	평년	작년	금년
강원	4.27	5.4	5.1
충청	4.25	5.2	4.28
영남	4.24	5.1	4.28
호남	4.24	4.29	4.27
평균	4.24	4.30	4.28

자료: 농업관측센터 4월 29일 농가 및 모니터 조사치

■ 출하량 추정

단위: 천톤, %

	생산량	수출량	출하량		
			계	4월까지	5월이후
2009년산(A)	494.5	9.7	484.8	437.7	47.1
2010년산(B)	460.4	7.8	452.5	404.2	48.4
평년	455.6	2.9	451.4	412.9	38.5
증감률(B/A)	-6.9	-19.7	-6.6	-7.7	2.7

자료: 통계청, 한국무역협회, 농업관측센터 4월 29일 농가, 모니터 및 저장업체 조사치

■ 배 재배면적

단위: ha, %

	유목면적	성목면적	전체
2010년	986	15,253	16,239
2011년	852	15,120	15,973
비중	5.3	94.7	100.0
증감률	-13.5	-0.9	-1.6

자료: 통계청(2010년), 농업관측센터 4월 29일 농가 및 모니터 조사치(2011년).

■ 품종별 재배면적

단위: ha, %

	신고	황금배	원황	기타	전체
2010년	13,036	288	985	1,930	16,239
2011년	12,844	283	952	1,894	15,973
비중	80.4	1.8	6.0	11.9	100.0
증감률	-1.5	-2.0	-3.4	-1.8	-1.6

주: 기타는 장심랑, 화산배, 만풍배 등을 포함함.

자료: 통계청(2010년), 농업관측센터 4월 29일 농가 및 모니터 조사치(2011년).

■ 품종별 성목면적

단위: ha, %

	신고	황금배	원황	기타	전체
2010년	12,733	391	844	1,285	15,253
2011년	12,647	380	824	1,269	15,120
비중	83.6	2.5	5.4	8.4	100.0
증감률	-0.7	-2.8	-2.5	-1.2	-0.9

주: 기타는 장심랑, 화산배, 만풍배 등을 포함함.

자료: 통계청(2010년), 농업관측센터 4월 29일 농가 및 모니터 조사치(2011년).

■ 배 월별 도매가격(신고, 상품)

단위: 원/15kg

	9월	10월	11월	12월	1월	2월	3월	4월	5월	6월	7월	8월
'06/'07	28,125	25,771	30,673	36,442	39,660	47,705	48,796	45,234	45,958	49,795	53,193	60,571
'07/'08	28,757	17,842	21,530	24,339	25,198	26,921	24,268	23,631	26,621	32,571	29,417	20,437
'08/'09	22,047	17,444	21,969	23,293	24,376	26,599	28,784	33,644	37,323	47,404	51,253	39,770
'09/'10	24,467	22,827	25,556	28,785	33,244	33,007	32,502	31,417	29,274	28,280	20,016	15,803
'10/'11	35,025	28,067	35,026	39,257	43,661	35,097	31,914	32,758				
평년	27,116	22,147	26,066	29,855	32,701	31,675	31,067	32,522	31,073	36,085	34,480	26,149

주: 평년은 2006~10년 가격 중 최대, 최소 제외된 평균임.

자료: 서울특별시 농수산물공사.

면적

재배면적은 작년보다 2% 감소 추정

- 올해 배 재배면적은 작년보다 2% 감소한 1만 5,973ha으로 추정된다. 성목면적은 작년보다 1% 감소한 1만 5,120ha, 유목면적은 14% 감소한 852ha으로 조사되었다.
- 전남 나주, 경기 안성, 충남 천안, 울산광역시 등은 농가 고령화로 인한 폐원, 도시화와 공단지대 편입 등에 따라 재배면적이 감소하고 있다.
- 품종별 재배면적은 신고와 황금배가 작년보다 각각 2%, 원황이 3% 감소하는 것으로 조사되었다. 전남 나주는 황금배 면적을 폐원하거나 타 작목으로 전환하는 것으로 파악되었다.
- 전국적으로 보면 신규식재가 거의 없어 묘목판매가 활발하지 않은 것으로 조사되었다. 하지만 전남 나주는 지자체의 수분지원사업과 화산배 수출 지원사업으로 묘목 수요가 늘었고, 울산광역시도 한아름 등 조생종의 고집갱신이 늘고 있다.

개화

개화시기는 작년 및 평년보다 늦어

- 개화시기는 3월 이후 적산온도가 낮아 작년보다 2일, 평년보다 4일 늦은 것으로 조사되었다. 개화상황은 작년보다 다소 좋고, 평년과 비슷한 것으로 나타났다.

5월 가격은 출하량 적어 작년 및 평년보다 높을 듯

- 개화시기가 작년 및 평년에 비해 늦어진 반면, 올 추석은 9월 12일로 작년보다 10일 가량 빨라 추석 성수기 출하량 감소가 예상된다.
- 울산광역시 등에서는 매개곤충이 부족하여 인공수정이 필요한 것으로 조사되었다.

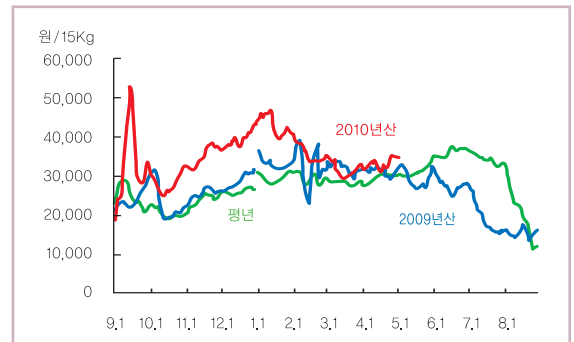
출하 5~6월 출하량은 작년보다 적을 듯

- 5월 이후 출하량은 작년보다 14%, 평년보다 5% 적을 것으로 추정된다. 배 생산량이 적었고, 저장성이 떨어져 평년보다 조기에 출하가 이루어졌기 때문이다.
- 저장 배의 당도는 12.1°Bx로 작년과 비슷하고, 경도는 다소 좋지 않은 것으로 조사되었다. 저장업체 조사결과, 저장배 감모율은 작년보다 2%포인트 높은 것으로 나타났다.

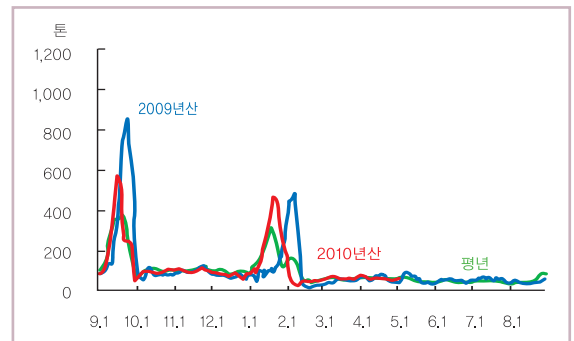
가격 5~6월 가격은 작년 및 평년보다 높을 듯

- 4월 신고 도매가격(가락시장)은 상품(특·상·중·하 구분) 15kg에 3만 3천원(중품 1만 9천원)으로 작년보다 4% 높았다. 배 반입량이 작년보다 15% 적었지만 대체 과일인 참외, 수박 반입량이 저온이 심했던 작년보다 각각 223%, 140% 많았다.
- 5월 신고 도매가격은 상품 15kg에 3만 4천~3만 7천원으로 작년보다 21%, 평년보다 14% 높을 것으로 전망된다. 5월 이후 저장배 출하량은 작년보다 14% 적을 것으로 조사되었다.
- 6월 가격도 출하량이 작년보다 적을 것으로 예상되어 작년보다 다소 높을 것으로 전망된다.

■ 배 도매가격(신고, 상품)



■ 배 반입량



주: 평년은 2006~10년 일별 자료 중 최대, 최소 제외한 평균임.
자료: 서울특별시 농수산물공사.

■ 지역별 개화시기

	평년	작년	금년
강원·경기	4.22	4.25	4.26
충청	4.18	4.18	4.22
영남	4.09	4.13	4.12
호남	4.15	4.16	4.19
평균	4.16	4.18	4.20

자료: 농업관측센터 4월 29일 농가 및 모니터 조사치.

■ 배 출하량 추정

단위: 천톤, %

	생산량	수출량	출하량		
			계	4월까지	5월이후
2009년산(A)	418.4	24.2	394.1	347.8	46.4
2010년산(B)	307.9	21.7	286.2	246.2	40.0
평년	447.7	22.6	427.0	384.8	42.2
증감률(B/A)	-26.4	-10.4	-27.4	-29.2	-13.7

자료: 통계청, 한국무역협회, 농업관측센터 4월 29일 농가 및 모니터 조사치.

■ 감귤 품종별 재배면적

단위: ha, %

	온주			만감류	전체
	노지	월동	하우스		
2010년	17,921	813	312	1,708	20,754
2011년	17,620	831	297	1,865	20,612
비중	85.5	4.1	1.4	9.0	100.0
증감률	-1.7	2.2	-5.0	9.2	-0.7

자료: 제주특별자치도 감귤정책과(2010년), 농업관측센터 4월 29일 농가 및 모니터 조사치(2011년).

■ 하우스온주 생산량 전망

단위: ha, kg/10a, 톤, %

	재배면적	단수	생산량
2010년	312	6,917	21,602
2011년	297	6,997	20,750
증감률	-5.0	1.2	-3.9

자료: 제주특별자치도 감귤정책과(2010년), 농업관측센터 4월 29일 농가 및 모니터 조사치(2011년).

■ 하우스온주 당도 및 당산비(5~6월 출하)

	당도(° Bx)	당산비
2010년(A)	11.1	11.5
2011년(B)	11.4	11.9
차이(B-A)	0.3	0.4

자료: 농업관측센터 4월 29일 농가 및 모니터 조사치.

■ 하우스온주 외관 및 크기(작년대비)

단위: %

	좋음	비슷	나쁨
외관	42.7	57.3	0.0
크기	46.0	49.5	4.5

자료: 농업관측센터 4월 29일 농가 및 모니터 조사치.

■ 감귤 월별 도매가격(상품)

단위: 원/kg

	4월	5월	6월	7월	8월	9월	10월
2008년	14,520	20,545	17,114	15,935	16,630	14,662	16,656
2009년	21,979	26,128	20,564	17,195	16,194	16,982	13,264
2010년	18,877	24,918	18,762	19,885	20,086	21,519	18,477
2011년	13,515						
평년	18,459	23,738	19,167	16,924	16,911	17,402	16,876

주: 4월은 월동온주, 5~10월은 하우스온주 가격임. 평년은 2006~10년 가격 중 최대, 최소 제외한 평균임.

자료: 서울특별시 농수산물공사.

면적

재배면적은 1% 감소 전망

- 올해 감귤 재배면적은 작년보다 1% 감소한 2만 612ha로 조사되었다. 노지온주와 하우스온주는 작년보다 각각 2%, 5% 줄고, 월동온주와 만감류는 각각 2%, 9% 늘어난 것으로 나타났다.
- 노지온주는 간벌 및 FTA 지원사업으로 시설에 대한 지원이 이루어지면서 월동온주와 만감류로 품종이 전환되고 있다. 하우스온주는 가온에 따른 유류비 부담으로 재배면적이 감소하고 있다.

생산

하우스온주 생산량은 작년보다 4% 감소 전망

- 올해 하우스 온주의 단수는 작년보다 1% 증가할 것으로 전망된다. 봄철 기상여건이 양호하여 착과량이 많고 생리낙과량은 작년보다 적은 것으로 조사되었다.
- 하우스온주 생산량은 재배면적이 5% 감소하여 작년보다 4% 적은 2만 750톤으로 전망된다.

품질

하우스온주 품질은 작년보다 좋을 듯

- 5~6월에 출하될 하우스온주의 품질은 기상여건이 양호하여 작년보다 좋을 것으로 조사되었다. 당도 및 당산비는 각각 11.4° Bx와 11.9로 작년보다 높은 것으로 나타났다.
- 하우스온주의 외관 및 크기도 작년보다 좋을 것으로 조사되었다.

5~6월 하우스온주 품질은 작년보다 좋을 듯

출하

5월 하우스온주 출하량은 평년보다 적어

- 5월 하우스온주 출하량은 작년보다 1% 많고, 평년보다 4% 적은 490톤 정도로 전망된다. 일부 지역에서는 유류비 상승으로 가온시기를 늦추었지만 최근 몇 년간 5월 가격이 좋아 5월 출하량은 작년보다 많을 것으로 조사되었다.
- 6월 출하량은 유류비 상승으로 조기가온 면적이 줄어 작년보다 9%, 평년보다 20% 감소할 것으로 조사되었다.

가격

5월 하우스온주 가격은 작년 및 평년보다 높을 듯

- 5월 하우스온주 도매가격(가락시장)은 상품(특·상·중·하 구분) 3kg에 2만 4,500~2만 6,500원으로 작년 및 평년보다 각각 2%, 7% 높을 것으로 전망된다. 출하량이 작년과 비슷하지만 품질이 좋아 가격은 다소 높을 것으로 예상된다.
- 6월 가격은 출하량 감소로 작년보다 높을 것으로 예상된다.

오렌지

5월 오렌지 수입량은 작년보다 적을 듯

- 4월 수입량은 4만 3천톤으로 작년 및 평년보다 각각 8%, 34% 많았다. 4월 국내 단감, 사과, 배 출하량은 작년보다 각각 44%, 23%, 12% 적었다.
- 5월 수입량은 4월 재고량이 많아 작년 및 평년보다 각각 37%, 6% 적은 9천톤 정도로 전망된다. 5월 국내 수박, 참외 출하량은 각각 6%, 21% 증가할 것으로 조사되었다.

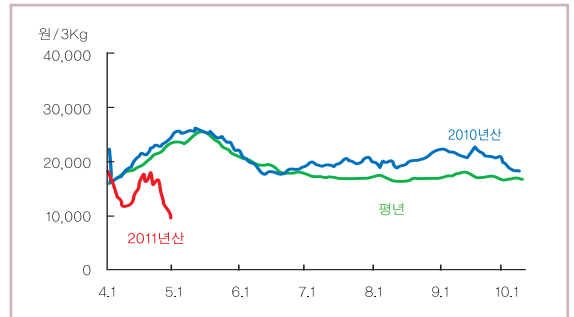
■ 오렌지 수입량

단위: 톤

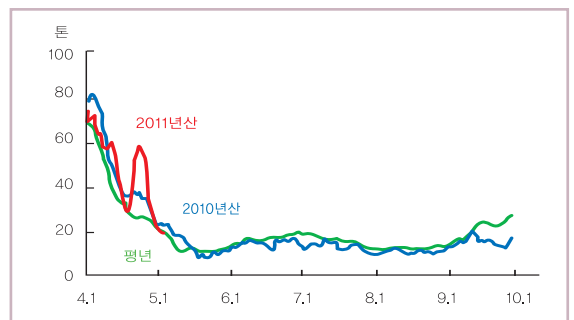
	1월	2월	3월	4월	5월	6~12월	연간
2008년	9,265	14,334	34,660	30,566	8,416	10,646	107,887
2009년	2,481	6,576	17,740	26,473	9,540	8,441	71,221
2010년	4,854	9,083	29,265	39,841	14,308	12,509	109,860
2011년	7,005	17,581	45,113	43,219			
평년	7,041	11,062	27,222	32,293	9,557	12,318	98,472

주: 평년은 2006~10년 월별 수입량 중 최대, 최소 제외한 평균임. 2011년 4월은 농업관측센터 추정치.
자료: 한국무역협회.

■ 감귤 도매가격(상품)



■ 감귤 반입량



주: 평년은 2006~10년 일별 자료 중 최대, 최소 제외한 평균임.
자료: 서울특별시 농수산물공사.

■ 하우스온주 출하량 전망

단위: 톤, %

	생산량	출하량			
		계	5월	6월	7월이후
2010년(A)	21,602	19,354	489	2,045	16,820
2011년(B)	20,750	19,297	493	1,864	16,941
평년	22,198	19,848	583	2,329	16,936
증감률(B/A)	-3.9	-0.3	0.9	-8.9	5.9

자료: 감귤출하연합회(2010년), 농업관측센터 4월 29일 농가 및 모니터 조사치(2011년).

■ 포도 재배면적

단위: ha, %

	유목면적	성목면적	전체
2010년	2,722	14,850	17,572
2011년	2,871	14,689	17,560
증감률	5.5	-1.1	-0.1

자료: 통계청(2010년), 농업관측센터 4월 29일 농가 및 모니터 조사치(2011년).

■ 포도 재배형태별 재배면적과 성목면적

단위: ha, %

	재배면적			성목면적		
	노지	시설	전체	노지	시설	전체
2010년	15,330	2,242	17,572	13,060	1,790	14,850
2011년	15,225	2,335	17,560	12,879	1,810	14,689
비중	86.7	13.3	100.0	87.7	12.3	100.0
증감률	-0.7	4.2	-0.1	-1.4	1.1	-1.1

자료: 통계청(2010년), 농업관측센터 4월 29일 농가 및 모니터 조사치(2011년).

■ 시설포도 작년대비 개화 및 착과시기

단위: %

빠름	비슷함	늦음
19.8	22.3	57.9

자료: 농업관측센터 4월 29일 농가 및 모니터 조사치.

■ 포도 작년대비 생육상황

단위: %

	좋음	비슷함	나쁨
시설포도	28.0	42.5	29.4
노지포도	11.0	42.1	46.9

자료: 농업관측센터 4월 29일 농가 및 모니터 조사치.

■ 시설포도 작년대비 품질

단위: %

	좋음	비슷함	나쁨
송이모양	19.3	65.8	14.9
당도	10.6	83.9	5.6
착색	15.5	78.5	6.0

자료: 농업관측센터 4월 29일 농가 및 모니터 조사치.

면적

재배면적은 작년과 비슷할 듯

- 올해 포도 재배면적은 1만 7,560ha으로 작년과 비슷하고, 성목면적은 1% 감소할 것으로 추정된다.
- 유목면적은 6% 증가한 2,871ha으로 추정된다. 경기 안산, 전북 남원, 경남 거창 등에서 신규재배 면적이 늘고 있고, 경북과 전북지역을 중심으로 벼 대체작목으로 포도의 신규 식재가 늘고 있는 것으로 조사되었다.
- 노지면적은 1% 감소한 1만 5,225ha이고, 시설면적은 2,335ha으로 작년보다 4% 증가할 것으로 조사되었다. 하지만 대전광역시 유통단지 조성으로 노지와 시설면적이 모두 감소하는 것으로 파악되었다.

동해

경북지역에서 MBA 동해 피해 발생

- 경북 경산·김천·영천과 충북 영동에서 동해 피해가 발생한 것으로 조사되었다. 이 지역의 동해 피해율은 MBA(머루포도)가 전체면적의 20~30%, 캠벨얼리는 5~10% 정도로 잠정 집계되었다.

개화

시설포도 개화시기는 작년 및 평년보다 늦어

- 시설포도 개화 및 착과시기는 1~3월 기온이 평년보다 낮아 발아가 늦어져 작년보다 3일, 평년보다 5일 가량 늦은 것으로 조사되었다. 일부 지역에서 저온으로 인해 생육이 지연되었지만 전반적인 생육상황은 양호한 것으로 나타났다.
- 시설포도 품질은 작년보다 다소 좋은 것으로 조사되었다. 저온으로 인해 생육이 지연되었지만 일조량이 작년보다 좋아 착색 및 당도는 양호할 것으로 예상된다.

저온과 유류비 상승으로 시설포도 출하시기 지연

- 노지포도의 생육상황은 저온으로 인한 발아 지연과 동해 피해로 인해 작년보다 좋지 않은 것으로 조사되었다. 경기 안산·화성은 작년 9월 태풍피해로 수세가 악화된 것으로 파악되었다.

출하 겨울철 저온과 유류비 상승으로 출하 늦어질 듯

- 시설포도 출하시기는 개화시기 지연으로 작년보다 늦어질 것으로 조사되었다. 4~5월에 출하될 면적은 작년보다 3% 줄고, 6월과 7월 이후에는 각각 1% 늘어날 것으로 예상된다. 겨울철 저온으로 인한 생육지연과 유류비 상승에 따라 가온시기가 늦어졌기 때문이다.

수입포도 5~6월 수입량은 작년보다 적어

- 1~3월 포도 수입량은 1만 3천톤으로 작년보다 46%, 평년보다 52% 증가하였다. 포도 수입량은 레드글로브가 작년보다 21%, 청포도는 42% 증가하였다. 칠레산 크림슨 시들리스는 출하시기가 2주 가량 지연되어 수입량이 작년보다 10% 감소하였다.
- 5월 포도 수입량은 4월 재고량이 많아 작년보다 5~10% 감소할 것으로 예상된다. 레드글로브 수입량은 10~20% 적을 것으로 조사되었다.

■ 시설포도 출하시기

단위: %

빠름	비슷함	늦음
25.0	18.8	56.3

자료: 농업관측센터 4월 29일 농가 및 모니터 조사치.

■ 시설포도 월별 출하면적

단위: ha, %

	4~5월	6월	7월 이후	전체
2010년	43	224	1,523	1,790
2011년	42	226	1,542	1,810
비중	2.3	12.5	85.2	100.0
증감률	-3.2	0.9	1.3	1.1

자료: 농업관측센터 4월 29일 농가 및 모니터 조사치.

꽃매미 방제

- 올해 3월 꽃매미 발생 면적은 작년(8,378ha)보다 11% 감소한 7,463ha이고, 발생지역은 68개 시·군으로 20개 시·군이 늘어난 것으로 조사되었다.
- 꽃매미가 부화하기 전에 철저한 방제로 과원의 발생밀도를 낮추고, 부화 후에는 인근 야산 주변까지 적기에 방제하는 것이 필요하다.

■ 꽃매미 발생면적

연도	발생면적(ha)
2007	7
2008	91
2009	2,946
2010	8,378
2011	7,463



자료: 농림수산물식품부('11년은 추정치).

■ 신선포도 수입량

단위: 톤

	1월	2월	3월	4월	5월	6월	7월	8월	9월	10월	11월	12월
2007년	509	2,765	6,017	8,750	4,750	692	337	275	493	1,293	1,569	351
2008년	263	1,983	5,141	13,855	7,215	984	292	570	918	205	443	613
2009년	544	2,059	4,502	15,013	2,977	974	198	329	468	590	534	249
2010년	243	1,678	7,251	15,165	5,039	1,551	94	393	810	1,059	1,215	466
2011년	344	3,280	9,775	16,600								
평년	372	2,269	6,136	14,678	4,605	955	955	332	590	661	744	440

주: 평년은 2006~10년 가격 중 최대, 최소 제외한 평균임. 2011년 4월은 농업관측센터 추정치.
자료: 한국무역협회.

■ 복숭아 재배면적

단위: ha, %

	유목면적	성목면적	전체
2010년	3,985	9,923	13,908
2011년	4,396	10,065	14,462
비중	30.4	69.6	100.0
증감률	10.3	1.4	4.0

자료: 통계청(2010년), 농업관측센터 4월 29일 농가 및 모니터 조사치(2011년).

■ 지역별 재배면적

단위: ha, %

	경기·강원	충청	호남	영남	전국
2010년	1,751	4,474	1,153	6,530	13,908
2011년	1,737	4,778	1,207	6,739	14,462
비중	12.0	33.0	8.3	46.6	100.0
증감률	-0.8	6.8	4.7	3.2	4.0

자료: 통계청(2010년), 농업관측센터 4월 29일 농가 및 모니터 조사치(2011년).

■ 품종별 성목면적

단위: ha, %

	유모계	천도계	전체
2010년	7,817	2,106	9,923
2011년	7,974	2,091	10,065
비중	79.2	20.8	100.0
증감률	2.0	-0.7	1.4

자료: 통계청(2010년), 농업관측센터 4월 29일 농가 및 모니터 조사치(2011년).

■ 개화상황

단위: %

	좋음	비슷함	나쁨
작년대비	23.7	58.8	17.6
평년대비	7.0	60.7	32.3

자료: 농업관측센터 4월 29일 농가 및 모니터 조사치.

■ 개화시기

단위: %

	빠름	비슷함	늦음
작년대비	18.7	30.2	51.1

자료: 농업관측센터 4월 29일 농가 및 모니터 조사치.

면적

재배면적 작년보다 4% 증가 추정

- 올해 복숭아 재배면적은 작년보다 4% 증가한 1만 4,462ha, 성목면적은 1% 증가한 1만 65ha으로 추정된다. 유목면적은 작년 동해 피해로 신규 식재가 늘어 작년보다 10% 증가하는 것으로 조사되었다.
- 지역별 재배면적은 충청·호남·영남지역이 각각 7%, 5%, 3% 증가하고, 경기·강원지역은 1% 감소하는 것으로 조사되었다. 품종별 성목면적은 유모계가 작년보다 2% 증가하고, 천도계는 1% 감소하는 것으로 나타났다.
- 복숭아 재배면적은 유모계 조·중생종을 중심으로 전국적(강원 원주, 경기 이천, 경북 청도, 충북 충주·영동·옥천 등)으로 늘고 있고, 유모계 만생종은 경북 영천(유명), 강원 춘천(천중도)에서 면적이 증가하고 있다.

개화

저온현상으로 평년 및 작년보다 늦어

- 복숭아 개화시기는 개화기 저온과 잦은 강우로 작년보다 1일, 평년보다 7일 가량 늦어진 것으로 조사되었다.
- 작년 가을 이른 추위로 저장양분의 축적이 제대로 이루어지지 않았고, 열매까지 동해가 일부 있어 개화상황은 평년보다 좋지 않은 것으로 나타났다.

동해

동해 피해 일부 있으나 생산량에는 영향 없을 듯

- 올해도 작년에 이어 동해 피해가 있지만 고사면적 33ha, 고사가능면적은 50ha 정도로 그 규모는 크지 않은 것으로 조사되었다. 동해를 입은 품종은 조생종(창방, 월봉)이 많은 것으로 파악되었다.

면적 재배면적은 작년보다 2% 감소 추정

- 올해 단감 재배와 성목면적은 작년보다 각각 2% 감소한 1만 4,963ha, 1만 3,196ha으로 추정된다. 매실, 참다래, 대봉 등으로 전환(전남지역), 노동력 부족에 따른 폐원, 도시개발 등으로 면적이 감소하는 것으로 조사되었다.
- 지역별 재배면적은 경남, 경북지역이 작년보다 각각 2%, 4% 감소하는 것으로 조사되었다. 경남지역은 도로개발(김해), 고령화로 인한 폐원(사천, 진주)으로 면적이 감소하고, 경북 포항은 동해 피해(6ha) 등으로 인해 면적이 감소하는 것으로 파악되었다.
- 품종별 재배면적은 부유, 차랑, 서촌조생이 각각 2%, 4%, 6% 감소하는 것으로 조사되었다. 특히 서촌조생은 추석에 조기 출하가 가능하지만 완전탈삽이 어렵고 자연재해에 취약하여 동해 피해가 많아 태추, 상서조생 등으로 품종이 전환되는 것으로 나타났다.
- 단감 성목면적은 작년보다 2% 감소한 1만 3,196ha으로 조사되었다. 지역별로는 경남, 경북지역이 각각 2%, 4% 감소하는 것으로 나타났다.

생육 생육상황은 작년 및 평년보다 좋지 않아

- 개화시기는 작년보다 1일 빠르고, 평년보다 3일 정도 늦어질 것으로 조사되었다.
- 발아 및 생육상황은 작년 및 평년보다 좋지 않은 것으로 조사되었다. 작년 가을 서리피해로 인해 수세가 약화되었고, 1~2월 기온이 낮아 경남 일부 지역에서 열매밑 가지에 동해 피해가 있으나 생산량에는 크게 영향을 주지 않을 것으로 예상된다.

■ 단감 재배면적

단위: ha, %

	유목면적	성목면적	전체
2010년	1,770	13,474	15,244
2011년	1,767	13,196	14,963
비중	11.8	88.2	100.0
증감률	-0.2	-2.1	-1.8

자료: 통계청(2010년), 농업관측센터 4월 29일 농가 및 모니터 조사치(2011년).

■ 지역별 재배면적

단위: ha, %

	경남	경북	전남	전국
2010년	9,082	1,477	4,274	15,244
2011년	8,943	1,425	4,184	14,963
비중	59.8	9.5	28.0	100.0
증감률	-1.5	-3.6	-2.1	-1.8

자료: 통계청(2010년), 농업관측센터 4월 29일 농가 및 모니터 조사치(2011년).

■ 품종별 재배면적

단위: ha, %

	부유	차랑	서촌	기타	전체
2010년	12,637	1,494	610	503	15,244
2011년	12,453	1,431	573	506	14,963
비중	83.2	9.6	3.8	3.4	100.0
증감률	-1.5	-4.2	-6.0	0.6	-1.8

자료: 통계청(2010년), 농업관측센터 4월 29일 농가 및 모니터 조사치(2011년).

■ 품종별 성목면적

단위: ha, %

	부유	차랑	서촌	기타	전체
2010년	11,084	1,379	553	458	13,474
2011년	10,912	1,301	528	455	13,196
비중	82.7	9.9	4.0	3.4	100.0
증감률	-1.5	-5.6	-4.6	-0.7	-2.1

자료: 통계청(2010년), 농업관측센터 4월 29일 농가 및 모니터 조사치(2011년).

■ 발아 및 생육상황

단위: %

	좋은	비슷	나쁨
작년대비	25.9	32.8	41.2
평년대비	6.2	51.3	42.5

자료: 농업관측센터 4월 29일 농가 및 모니터 조사치.

5~6월 기상

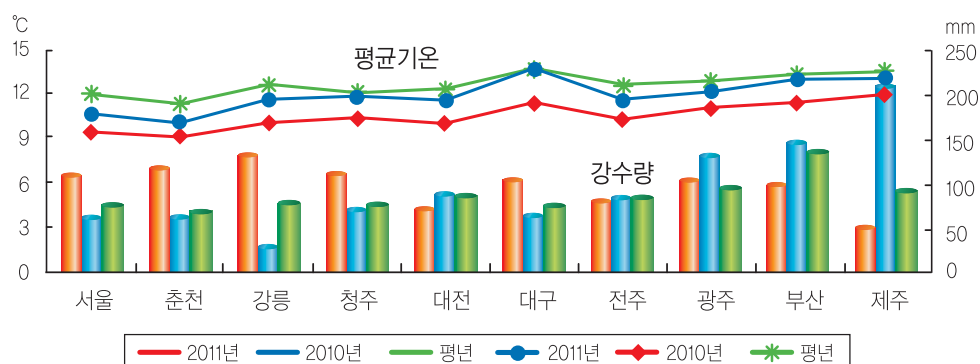
■ 순별 예보

- 5월 중순: 기온은 평년(15~19℃)과 비슷하고, 강수량은 평년(24~66mm)과 비슷함.
- 5월 하순: 기온은 평년(17~20℃)보다 높고, 강수량은 평년(20~60mm)과 비슷함.
- 6월 상순: 기온은 평년(18~22℃)과 비슷하고, 강수량은 평년(23~64mm)과 비슷함.

■ 월별 예보

- 5월: 이동성 고기압의 영향을 주로 받아 맑은 날이 많겠고 남서류의 영향을 한 두번 받아 기온은 평년보다 높겠음. 남쪽을 지나는 기압골의 영향으로 강수량은 평년과 비슷하겠으나 남해안 지방은 많은 비가 오겠음.
- 6월: 이동성 고기압과 기압골의 영향을 교대로 받아 기온의 변동이 크겠으나 기온은 평년과 비슷하겠음. 남쪽을 지나는 기압골의 영향으로 강수량은 평년과 비슷하겠으나 전남 및 경남 이남지방은 많은 비가 오겠음.

■ 6월 강수량, 평균기온



과일관측 2011년 6월호 예고(예정일자: 2011. 6. 7)

- 가 격 동 향 : 사과, 배, 감귤, 포도
- 출 하 동 향 : 사과, 배, 감귤, 포도
- 수 출 입 동 향 : 오렌지, 포도
- 기 상 예 보 : 6~7월 기상

이 『농업관측월보』는 인터넷(<http://aglook.krei.re.kr>) 및 농업 전문지를 통해서도 보실 수 있습니다. 『농업관측월보』와 관련하여 의견이 있으신 분은 한국농촌경제연구원 인터넷 홈페이지 내의【질의응답】을 선택한 후【글쓰기】를 이용하여 의견을 보내주시기 바랍니다. 저희 연구원 홈페이지【KREI 회원】에 가입하시면 과일관측월보를 전자우편(e-mail)으로 받아보실 수 있습니다.

인터넷 홈페이지 ☎ <http://www.krei.re.kr> ☎ 02) 3299-4150 FAX: 02) 957-4572

<http://www.mifaff.go.kr> ☎ 02) 500-1673 FAX: 02) 507-3961

담 당 자 : 정호근(과일과채관측팀장), 신유선(사과, 복숭아), 이미숙(배, 포도), 여민수(감귤, 단감), 서은희(그래픽, 기상)

* 기상청(www.kma.go.kr), 2011년 5월 3일 발표

이 「농업관측(과일)」은 농림수산식품부 지원으로 한국농촌경제연구원 농업관측센터가 농업인들의 재배의향, 작황, 가격 등 각종 통계자료를 수집·분석한 후, 농업 및 통계 전문가들에게 자문하여 작성한 것입니다. 과일 관측은 사과, 배, 포도, 감귤, 단감, 복숭아 등 6개 품목에 대하여 매월 5일에 발표됩니다. 전망 결과는 앞으로 기상 및 수급여건의 변동에 따라 달라질 수 있습니다.