



## 6월 과채류 가격 전월에 비해 하락할 듯

### 6월 참외 · 토마토 출하량 증가하고, 수박 · 애호박은 감소할 전망

- 수박은 엽근채류 재배로 출하면적 감소하여 출하량 작년보다 감소할 듯
- 참외는 덩굴 생육 양호로 평년 수준 단수 유지되어 출하량 1% 증가할 전망
- 애호박 가격은 경기와 강원지역 출하가 시작되어 전월보다 17% 낮을 듯
- 백다다기 가격은 충남 천안 재배규모 확대 등으로 전월대비 13% 낮을 전망
- 일반토마토는 5월 기상양호에 따른 단수 증가로 출하량 4% 증가할 듯

### 과채류 6월 정식면적 작년보다 증가

- 수박은 충청 · 호남지역 엽채류 후작과 좋은 시세 기대로 작년보다 14% 증가할 듯
- 애호박은 강원 화천의 정식 지연 영향 등으로 작년보다 1% 증가할 듯
- 백다다기오이는 강원지역 재배규모 확대로 작년보다 11% 증가할 듯
- 일반, 방울토마토는 강원, 경기지역 정식 증가로 각각 5% 증가할 듯

■ 채소과채 정식면적 작년 대비 증감률(%)

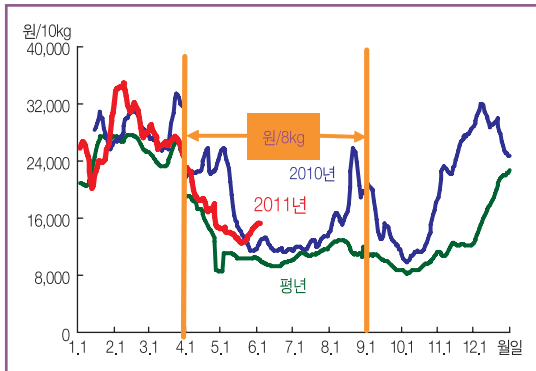
	애 호 박	백다다기오이	취청오이
6월	1.3	11.3	11.9
7월	1.0	7.3	8.1

■ 과일과채 정식면적 작년 대비 증감률(%)

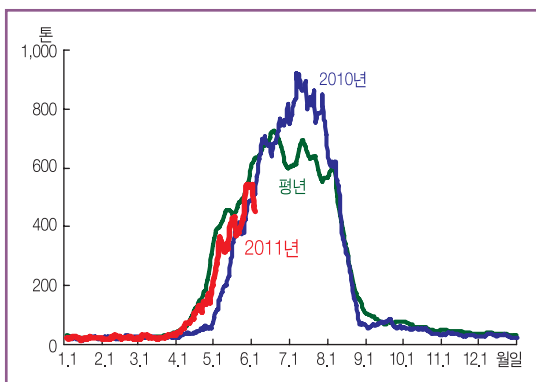
	수 박	일 반 토마토	방 울 토마토
6월	13.6	5.2	5.1
7월	6.3	1.2	2.8



## ■ 수박 도매가격 동향 (상품)



## ■ 수박 반입량 동향



주: 일별자료는 5일이동평균치임. 평년은 2006~2010년의 일별자료 중 최대, 최소를 제외한 평균임.  
자료: 서울시 농수산물공사

## ■ 수박 출하예상량 작년대비 증감률

단위: %

	6월	7월
출하예상면적	-3.3	6.4
단 수	3.0	2.5
출하예상량	-0.4	9.1

자료: 농업관측센터, 5월 27일 표본농가 및 모니터 조사치.

## ■ 6월 지역별 출하면적 · 단수 작년대비 증감률

단위: %

	영남	호남	충청	전국
가중치	43.2	20.2	36.6	100
면적	-2.3	-1.3	0.4	-3.3
단수	2.3	0.2	0.5	3.0

자료: 농업관측센터, 5월 27일 표본농가 및 모니터 조사치.

## 가격동향

### 5월 가격 평년 동월보다 30% 높아

- 5월은 작목전환과 정식지연으로 인한 출하면적 감소로 평년 대비 반입량이 14% 감소하여, 평균도매가격(가락시장)은 상품 8kg 개당 1만 3,700원(중품 1만 2,100원)이었다. 이는 평년보다 30% 높고, 작년보다는 20% 낮은 수준이다.
- 6월초 가격(1~3일)은 상품 8kg 개당 1만 5,200원(중품 1만 3,700원)으로 평년 동기보다 46% 높은 수준이다.

## 출하전망

### 6월 출하면적 작년보다 3% 감소할 듯

- 6월 출하면적은 작년보다 3% 감소할 것으로 조사되었다.
- 경남 함안은 봄철 기상 호조 영향으로 수확시기가 5월로 앞당겨지고, 전북 고창과 충남 예산, 부여에서는 엽근채류 재배로 수박 정식이 지연되거나 출하면적이 줄 것으로 조사되었다.
- 7월 출하면적은 작년보다 6% 증가할 것으로 분석되었다.
- 경남 함안은 3기작 면적이 소폭 증가하였고, 경북 구미에서는 3월 말 정식 증가로 7월 상순 출하면적이 증가할 것으로 조사되었다.
- 6월, 7월 단수는 정식 이후 기상여건이 작년에 비해 양호하여 작년보다 각각 3% 높을 것으로 조사되었다.
- 6월 출하량은 출하면적이 감소하여 작년대비 소폭 감소하고, 7월 출하량은 출하면적과 단수의 증가로 9% 정도 증가할 전망이다.

# 6월 시설수박 정식 작년보다 14% 증가 전망

## 가격전망

### 6월 가격 평년 동월보다 14% 높을 전망

- 6월 평균도매가격(가락시장)은 상품 8kg 개당 9천~1만 3천원 수준으로 전망된다. 이는 평년보다 14% 높고, 작년보다 9% 낮은 수준이다.
- 기상이 양호하다면, 7월 가격은 전월대비 강보합세를 보일 것으로 전망된다.

## 정식의향

### 6월 정식면적 작년보다 14% 증가할 듯

- 6월 시설수박 정식면적은 작년보다 14% 증가할 것으로 분석되었다. 전북 고창, 충남 부여, 예산에서 수박가격 상승 기대 영향과 엽근채류 후작으로 정식면적이 증가할 것으로 조사되었다.
- 7월 시설수박 정식면적은 작년보다 6% 증가할 것으로 분석되었다. 전북 고창에서 4~5월 정식이 지연되고, 충북 음성에서는 1기작 수박의 조기 정식으로 인해 2기작 면적이 증가할 것으로 조사되었다.
- 노지수박 6월 정식면적은 작년보다 14% 감소할 것으로 분석되었다. 경북 안동에서는 노동력 부족으로, 전북 부안에서는 하우스 지원사업으로 노지면적이 감소할 것으로 조사되었다.

## ■ 월별 정식(의향)면적 작년대비 증감률

단위: %

		5월	6월	7월	계
시설 수박	가중치	55.3	17.2	27.5	100
	증감률	3.8	13.6	6.3	6.2
노지 수박	가중치	95.0	4.9	0.1	100
	증감률	-0.7	-14.0	0.0	-1.3

자료: 농업관측센터, 5월 27일 표본농가 및 모니터 조사치.

## ■ 지역별 정식(의향)면적 작년대비 증감률

단위: %

		충 청	호 남	영 남	전 국
5월	가중치	37.3	28.6	34.2	100
	증감률	-0.1	6.3	6.6	3.8
6월	가중치	52.8	25.4	21.7	100
	증감률	16.6	-0.5	17.1	13.6
7월	가중치	79.5	16.4	4.1	100
	증감률	3.0	22.6	6.8	6.3

자료: 농업관측센터, 5월 27일 표본농가 및 모니터 조사치.

## ■ 수박 반입예상량 및 작년대비 증감률

단위: %, 톤

	6월	7월
증감률	1.6	9.2
반입예상량	17,714	24,187

주: 2010년 가락시장 반입량을 가중치로 적용한 증감률임.  
자료: 서울시 농수산물공사(가락시장 기준), 농업관측센터,  
5월 27일 표본농가 및 모니터 조사치.

## ■ 수박 월별 도매가격

단위: 원/10kg상자

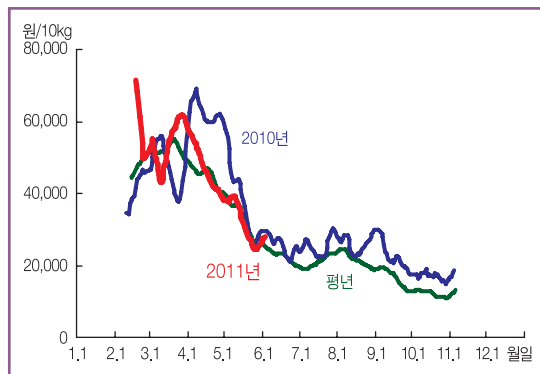
		1월	2월	3월	4월	5월	6월	7월	8월	9월	10월	11월	12월
2011년	상품	24,546	31,594	26,880	18,408	13,748	(15,240)						
	중품	17,170	24,427	21,834	14,965	12,072	(13,721)						
2010년	상품	28,188	28,853	28,410	25,443	17,135	12,041	12,264	18,438	16,182	11,967	24,091	28,934
	중품	21,315	22,420	22,444	19,978	13,196	10,156	9,824	15,693	11,021	8,661	20,381	24,858
평 년	상품	26,150	27,268	24,498	17,120	10,608	9,683	11,069	11,967	10,120	9,051	11,820	17,906
	중품	18,986	20,532	19,821	13,074	9,075	7,701	8,644	8,460	6,844	6,294	8,326	13,059

주 1) 품위는 가락시장 경락가격 구분에 따름. 평년가격은 2006~2010년의 가격 중 최대, 최소를 뺀 평균임. 4~8월은 8kg 개당 가격임.

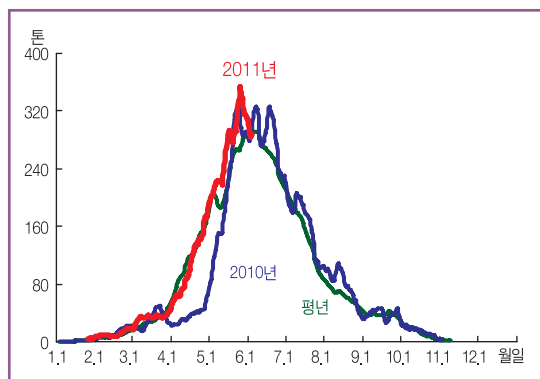
2) ( )는 1~3월 평균가격임.

자료: 서울시 농수산물공사(가락시장 기준).

## ■ 참외 도매가격 동향 (상품)



## ■ 참외 반입량 동향



주: 일별자료는 5일이동평균치임. 평년은 2006~2010년의 일별자료 중 최대, 최소를 제외한 평균임.  
자료: 서울시 농수산물공사.

## ■ 참외 출하예상량 작년대비 증감률

단위: %

	6월	7월
출하예상면적	-0.1	-1.9
단 수	0.9	0.2
출하예상량	0.7	-1.7

자료: 농업관측센터, 5월 27일 표본농가 및 모니터 조사치.

## ■ 6월 지역별 출하면적 · 단수 작년대비 증감률

단위: %

	경 기	영 남	호 남	전 국
가중치	0.1	99.6	0.3	100
면 적	-1.3	-0.1	-1.4	-0.1
단 수	0.0	0.9	0.0	0.9

자료: 농업관측센터, 5월 27일 표본농가 및 모니터 조사치.

## 가격동향

## 5월 가격 평년 동월보다 7% 낮아

• 5월은 기상호조로 평년대비 반입량이 22% 증가하여, 평균 도매가격(가락시장)은 상품 10kg 상자에 3만 1,800원(중품 2만 4,500원)으로 평년보다 7% 낮았다. 이는 작년보다 18% 낮은 수준이다.

• 6월초 가격(1~3일)은 상품 10kg에 2만 8천원(중품 2만 2,100원)으로 평년 동기보다 11% 높은 수준이다.

## 출하전망

## 6월 출하면적 작년 동월과 비슷할 듯

• 6월 출하면적은 경북 고령은 면적이 증가하지만, 성주 일부 농가의 참외 순 관리와 칠곡의 지역개발로 면적이 감소하여 작년과 비슷할 것으로 조사되었다.

• 7월 출하면적은 작년보다 2% 감소할 것으로 조사되었다. 경북 성주에서 출하 종료 후 토양관리 면적이 증가하며, 고령에서도 벼를 재배하는 면적이 소폭 증가할 것으로 조사되었다.

• 6월 단수는 작년보다 1% 높고, 7월은 작년과 비슷할 것으로 조사되었다. 일조시간의 증가로 참외 덩굴 생육이 양호하여 평년 수준의 단수를 유지할 것으로 조사되었다.

• 6월은 평년 수준의 단수로 출하량이 작년보다 1% 증가할 전망이다. 7월은 출하면적이 줄어 작년보다 2% 가량 감소할 것으로 예상된다.

# 참외 덩굴의 생육양호로 평년 수준의 단수 유지할 듯

## 가격전망

### 6월 가격 평년보다 6% 낮을 전망

- 6월에는 반입량이 평년보다 9% 많을 것으로 분석되어 평균 도매가격(가락시장)은 상품 10kg 상자에 평년보다 6% 낮은 1만 9천~2만 3천원 수준으로 전망된다.
- 7월은 작년대비 반입량이 적을 것으로 예상되고, 가격은 전월대비 약보합세를 보일 것으로 전망된다.

## ■ 참외 반입예상량 및 작년대비 증감률

단위: %, 톤

	6월	7월
증감률	0.2	-2.8
반입예상량	7,467	4,420

주: 2010년 가락시장 반입량을 가중치로 적용한 증감률임.  
자료: 서울시 농수산물공사(가락시장 기준), 농업관측센터,  
5월 27일 표본농가 및 모니터 조사치.

## 수박, 참외 구매행태

- 한국농촌경제연구원 농업관측센터 소비자패널 589세대를 대상으로 온라인을 통하여 수박, 참외 6월 구매행태를 조사하였다.
- 참외 소비는 작년 동월(2010. 5)과 비교하여 '늘었음' 38%, '비슷함' 19%, '줄었음' 43%로 조사되었다. 소비를 늘린 이유는 '맛이 좋아서' 65%, '제철과일이므로' 14%의 순으로 나타났다. 소비를 줄인 이유는 '가격이 비싸서' 41%, '소비대체과일이 많아서' 24% 순으로 조사되었다.
- 5월 소비자 수박 구입의 주된 이유는 '맛이 좋아서' 35%, '가족이 좋아해서' 21%, '제철과일이므로' 20%, '날씨가 더워서' 16%의 순으로 조사되었다.
- 소비자의 70%가 6월 수박 구입을 증가할 것이라 응답하였고, 참외는 40%가 '증가', 53%가 '비슷'할 것이라고 대답하였다.

## ■ 전월대비 소비량 변화

단위: %

	늘었음	비슷함	줄었음
참외	38.4	18.9	42.7

## ■ 5월 구입횟수

단위: %

	월 1회	월 2회	월 3회	월 4회	주 2회	주 3회	없음
수박	43.7	22.4	5.8	2.0	0.7	0.3	25.1
참외	17.9	32.3	21.2	18.9	3.9	0.5	5.3

## ■ 1회 구입 시 단위, 구입량

단위: %

	8kg이상	6~8kg	6kg미만	1/2절단
수박	27.0	61.8	8.0	3.2
참외	1~2개	3~4개	5~6개	6개이상
	1.4	12.2	47.2	39.2

## ■ 전월대비 2011년 6월 구입계획

단위: %

	증가	감소	비슷
수박	69.8	6.6	23.6
참외	39.5	7.6	52.9

자료: 농업관측센터, 6월 1일 소비자 조사치.

## ■ 참외 월별 도매가격

단위: 원/10kg상자

		1월	2월	3월	4월	5월	6월	7월	8월	9월	10월	11월	12월
2011년	상품	-	59,756	54,077	46,739	31,750	(28,047)						
	중품	-	50,171	43,523	37,676	24,531	(22,091)						
2010년	상품	-	41,237	47,346	62,479	38,785	26,008	25,183	25,754	23,906	17,079	-	-
	중품	-	24,723	33,775	45,073	29,780	19,150	17,183	16,604	14,952	11,421	-	-
평년	상품	-	46,276	52,348	44,808	34,061	22,430	20,859	21,905	16,947	12,338	-	-
	중품	-	32,386	36,589	34,590	25,793	15,451	13,643	13,526	9,887	7,234	-	-

주 1) 품위는 가락시장 경락가격 구분에 따름. 평년가격은 2006~2010년의 가격 중 최대, 최소를 뺀 평균임.

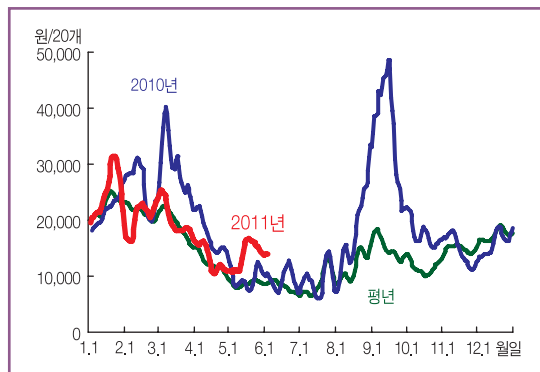
2) ( )는 1~3일 평균가격임.

3) 평년, 2010년 가격은 10kg로 환산함.

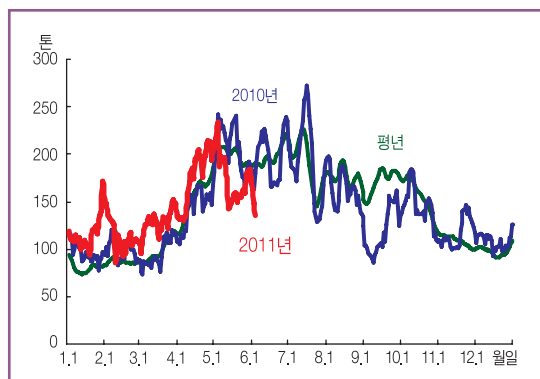
자료: 서울시 농수산물공사(가락시장 기준).



## ■ 애호박 도매가격 동향(상품)



## ■ 애호박 반입량 동향



주: 일별자료는 5일이동평균치임. 평년은 2006~2010년의 일별자료 중 최대, 최소를 제외한 평균임.  
자료: 서울시 농수산물공사.

## ■ 애호박 출하예상량 작년대비 증감률

단위: %

	6월	7월
출하예상면적	-0.1	-1.9
단 수	-2.7	-
출하예상량	-2.9	-1.9

자료: 농업관측센터, 5월 27일 표본농가 및 모니터 조사치.

## ■ 6월 지역별 출하면적 · 단수 작년대비 증감률

단위: %

	경기	강원	충청	호남	영남	전국
가중치	16.2	6.8	20.3	24.0	32.7	100
면적	2.1	-2.6	-6.7	-1.1	3.8	-0.1
단수	-5.1	-1.3	3.6	-2.9	-5.3	-2.7

자료: 농업관측센터, 5월 27일 표본농가 및 모니터 조사치.

## 가격동향

## 5월 가격 작년과 평년 동월보다 높아

- 5월 평균도매가격(가락시장)은 상품 20개에 1만 3,900원(중품 1만 1,900원)이었다. 이는 작년보다 43% 높고, 평년보다 56% 높은 수준이다.
- 5월 반입량은 주산지 작황 부진과 대형유통업체 할인행사로 작년보다 17% 적었다.
- 6월초(1~3일) 가격은 상품 20개에 1만 4,100원(중품 1만 2천원)으로 작년 동기보다 37% 높다.

## 출하전망

## 6월 출하량 작년 동월보다 3% 적을 듯

- 6월 출하면적은 작년과 비슷할 것으로 조사되었다.
- 6월은 경남 진주와 충북 청원의 출하 비중이 높고, 경기와 강원지역의 출하가 시작되는 시기이다.
- 경남 진주는 최근 시세가 좋아 일부 농가가 재배를 연장한 것으로 조사되었고, 전남 광양은 신규 재배면적이 소폭 증가하였다.
- 경기 이천은 재배단지가 추가 조성되었고, 평택은 봄배추 후작으로 애호박 재배가 증가한 것으로 조사되었다.
- 반면, 충북 청원은 도로 개발 등으로 재배면적이 감소하였고, 광주광역시 일부 농가가 엽채류로 전환하였다.
- 강원 화천은 일부 농가의 오이 전환과 정식 지연 등으로 6월 출하면적이 감소하였다.

# 출하면적 비슷하지만 단수 낮아 작년보다 출하량 3% 적을 듯

- 기상청(6월 3일자 발표)에 따르면, 6월 상순은 맑은 날이 많지만 일시적인 고온현상이 있고, 중순부터 남부지방을 중심으로 평년보다 많은 비가 올 것으로 전망되어 6월 단수는 작년보다 3% 낮을 것으로 추정된다.
- 6월 출하량은 출하면적이 비슷하지만 단수가 낮아 작년보다 3% 적을 것으로 전망된다.
- 7월은 강원 화천의 오이 전환과 충북 청원의 도로 개발 등으로 출하면적이 감소하고, 평년보다 강수량이 많을 것이라는 기상 예보에 따라 출하량은 작년보다 감소할 것으로 전망된다.

## 가격전망

### 6월 가격 작년 동월보다 19% 높을 전망

- 6월 가락시장 반입량은 작년보다 3% 적을 것으로 추정되고, 평균도매가격(가락시장)은 작년보다 19% 높은 상품 20개에 9,500~1만 3,500원이 될 것으로 전망된다.
- 6월 평균가격은 5월보다 17% 낮은 수준이지만, 기상에 따라 보다 높게 형성될 수 있으며, 대형유통업체의 할인행사가 있는 상순과 하순은 일시적인 가격 반등이 있을 것으로 전망된다.

## ■ 애호박 반입예상량 및 작년대비 증감률

단위: %, 톤

	6월	7월
증감률	-3.1	-1.7
반입예상량	4,954	5,004

주: 2010년 가락시장 반입량을 기준으로 적용한 증감률임.

7월은 단수를 제외한 면적에 의한 반입예상량임.

자료: 서울시 농수산물공사(가락시장 기준), 농업관측센터,

5월 27일 표본농가 및 모니터 조사치.

## ■ 5월 호박 품종별 소매가격 정보

단위: 원/개, %

		2011년	2010년	증감률
애호박	상품	1,115	988	12.9
	중품	849	693	22.5
쭈키니	상품	994	899	10.6
	중품	701	640	9.5

자료: 농수산물유통공사.

- 농수산물유통공사에 따르면 2011년 5월 애호박 평균소매가격은 상품 1개에 1,100원으로 작년보다 13% 높았고, 쭈키니(상품)는 990원으로 작년보다 11% 높게 형성되었다.
- 2011년 5월은 상·중순 흐린 날이 많아 (부산광역시, 청주지역 일조시간 작년대비 각각 14%, 16% 감소) 주산지 작황이 부진하였다.

## ■ 애호박 월별 도매가격

단위: 원/20개

		1월	2월	3월	4월	5월	6월	7월	8월	9월	10월	11월	12월
2011년	상품	25,201	20,498	20,494	13,100	13,879	(14,060)						
	중품	23,246	18,471	19,153	11,836	11,878	(12,009)						
2010년	상품	21,412	26,222	29,908	17,573	9,697	9,626	9,267	16,933	38,184	17,814	14,954	15,532
	중품	19,756	23,469	27,004	15,638	8,348	7,922	6,530	12,051	30,847	15,028	13,196	14,140
평년	상품	22,524	21,693	19,747	12,605	8,888	8,498	8,863	12,128	14,808	11,597	15,486	17,437
	중품	20,425	19,013	18,082	11,148	7,499	6,782	6,455	8,902	10,919	9,083	13,581	15,842

주 1) 품위는 가락시장 경락가격 구분에 따름. 평년가격은 2006~2010년의 가격 중 최대, 최소를 뺀 평균임.

2) ( )는 1~3일 평균가격임.

자료: 서울시 농수산물공사(가락시장 기준).

# 강원지역 정식 지연 영향으로 6월 정식 소폭 증가

## ■ 월별 정식(의향)면적 작년대비 증감률

단위: %

	5월	6월	7월	8월	전국
가중치	47.0	23.4	16.0	13.6	100
증감률	5.3	1.3	1.0	-1.0	2.8

자료: 농업관측센터, 5월 27일 표본농가 및 모니터 조사치.

## ■ 지역별 정식(의향)면적 작년대비 증감률

단위: %

		경기	강원	충청	호남	영남	전국
5월	가중치	17.5	66.0	-	0.2	16.3	100
	증감률	11.9	3.5	-	23.6	0.0	5.3
6월	가중치	5.5	75.9	-	0.3	18.3	100
	증감률	2.1	1.7	-	21.6	0.0	1.3
7월	가중치	23.9	61.8	8.0	6.4	-	100
	증감률	0.6	-2.4	9.0	22.2	-	1.0
8월	가중치	0.6	28.8	64.0	6.6	-	100
	증감률	0.0	0.0	-6.0	50.0	-	-1.0

자료: 농업관측센터, 5월 27일 표본농가 및 모니터 조사치.

- 7월은 반입량이 작년보다 적어 평균가격은 작년과 평년보다 높은 수준에서 형성될 것으로 전망된다.

### 정식의향

### 6월 정식 작년 동월보다 1% 증가할 듯

- 5월은 강원 홍천에서 지연되었던 정식이 이루어지고, 강원 횡성과 경기지역의 신규 재배가 늘어 전국적으로 정식면적은 작년보다 5% 증가하였다.
- 6월 정식면적은 강원 화천의 5월 정식 지연 영향 등으로 작년보다 1% 증가할 것으로 조사되었다.
- 7월은 강원 화천의 재배면적이 감소하지만, 광주광역시와 충북 음성군의 정식의향 증가로 전체 정식은 1% 증가할 것으로 조사되었다. 충북 음성은 수박의 후작으로 애호박 정식의향이 증가한 것으로 조사되었다.
- 8월은 충북 청원의 재배면적 감소로 작년보다 1% 감소할 것으로 조사되었다.

## ■ 1회 구입 개수와 구입금액(5월)

단위: 개, 원

개 수	1.8
금 액	1,858

## ■ 작년대비 애호박 소비량

단위: %

증가	감소	비슷	계
17.1	23.6	59.3	100

## ■ 6월 구입의향

단위: %

증가	감소	비슷	계
62.4	15.7	21.9	100

자료: 농업관측센터, 6월 1일 소비자 조사치.

### 애호박 구매행태

### 6월 구입의향 전월보다 증가

- 응답자들의 애호박 1회 구입개수는 2개 정도이고, 지출액은 평균 1,900원 수준이었다. 회당 지출액은 작년(2010년 6월 7일 소비자 조사치)보다 6% 높은 수준이다.
- 2011년 현 시점까지의 애호박 소비는 작년과 '비슷하다'는 의견이 59%로 가장 많았으며, 작년보다 '줄었다'가 '늘었다'보다 7%p가 많은 것으로 조사되었다. 소비를 줄인 응답자는 애호박 가격이 비싸고 대체 부식재료가 많았다고 응답하였다.
- 6월 애호박 구입의향은 62%가 전월보다 소비량을 늘릴 것으로 응답하였다. 구입의향 증가 주요인은 가격 하락으로 인한 반찬용 소비 증가이다.



## 가격동향

### 5월 가격 평년 동월보다 34% 높아

- 5월 가격은 상품 50개에 1만 9,200원으로 평년보다 34% 높았고, 6월초 가격(1~3일)은 1만 9,800원으로 평년 동기보다 39% 높았다.

## 가격전망

### 6월 가격 평년 동월보다 9% 높을 듯

- 6월 출하면적은 작년과 비슷할 것으로 조사되었다. 전남 구례는 애호박 재배농가가 취청오이로 전환하였으나 순천은 가격하락과 병해충 발생으로 조기종료 농가가 늘 것으로 조사되었다.
- 7월은 강원지역 재배확대로 출하면적이 작년보다 3% 증가할 것으로 분석되었다.
- 6월 출하량은 중순 영·호남지역을 중심으로 강수량이 평년보다 많을 것이라는 기상예보에 따라 작년보다 4% 적을 전망이다. 7월 출하량은 평년기상이 유지된다면 면적 증가로 많을 전망이다.
- 6월 평균도매가격(가락시장)은 평년보다 9% 높은 상품 50개에 1만 4천~1만 7천원으로 전망된다. 7월은 기상변화에 따라 가격변동이 클 것으로 예상된다.

## 정식의향

### 6월 정식면적 작년보다 12% 증가할 듯

- 강원 홍천, 횡성의 정식면적 변동은 크게 없으나 화천에서 2기작 면적이 증가하고 경기 평택에서 여름재배가 늘어 6월 정식면적은 작년보다 12% 증가할 것으로 조사되었다.

## ■ 취청오이 월별 도매가격

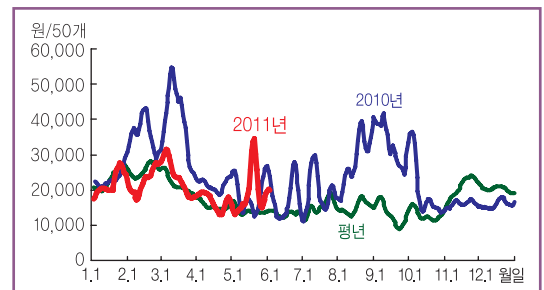
		단위: 원/50개											
		1월	2월	3월	4월	5월	6월	7월	8월	9월	10월	11월	12월
2011년	상품	22,054	22,760	23,575	16,920	19,162	(19,825)						
	중품	19,973	20,834	21,271	14,877	16,639	(17,127)						
2010년	상품	23,046	35,428	39,509	21,346	18,430	18,436	19,223	28,489	34,204	20,158	16,035	15,765
	중품	20,891	32,747	36,350	19,166	16,258	15,243	15,568	23,533	28,751	17,679	13,267	13,668
평년	상품	22,937	25,648	21,620	15,513	14,322	14,244	15,027	14,671	12,792	13,726	22,526	20,602
	중품	21,099	23,615	19,659	13,863	12,328	11,802	11,362	11,057	9,752	10,896	18,439	17,719

주 1) 품위는 가격시장 경락가격 구분에 따름. 평년가격은 2006~2010년의 가격 중 최대, 최소를 뺀 평균임.

2) ( )는 1~3일 평균가격임.

자료: 서울시 농수산물공사(가락시장 기준).

## ■ 취청오이 도매가격 동향(상품)



주: 일별자료는 5일이동평균치임. 평년은 2006~2010년의 일별자료 중 최대, 최소를 제외한 평균임.

자료: 서울시 농수산물공사.

## ■ 취청오이 출하예상량 작년대비 증감률

	단위: %	
	6월	7월
출하예상면적	0.1	2.9
단 수	-4.2	-
출하예상량	-4.2	2.9

자료: 농업관측센터, 5월 27일 표본농가 및 모니터 조사치.

## ■ 취청오이 반입예상량 및 작년대비 증감률

	단위: %, 톤	
	6월	7월
증감률	-2.4	6.0
반입예상량	1,592	1,682

주: 2010년 가락시장 반입량을 가중치로 적용한 증감률임. 7월은 단수를 제외한 면적에 의한 반입예상량임.

자료: 서울시 농수산물공사(가락시장 기준), 농업관측센터, 5월 27일 표본농가 및 모니터 조사치.

## ■ 월별 정식(의향)면적 작년대비 증감률

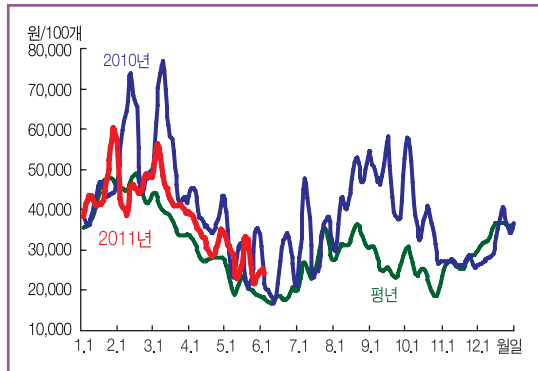
	단위: %				
	5월	6월	7월	8월	계
가중치	28.7	17.7	27.1	26.5	100
증감률	6.1	11.9	8.1	7.1	7.9

자료: 농업관측센터, 5월 27일 표본농가 및 모니터 조사치.

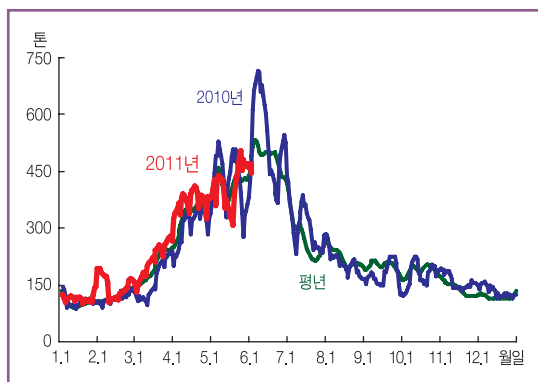


# 백다다기오이

## ■ 백다다기오이 도매가격 동향(상품)



## ■ 백다다기오이 반입량 동향



주: 일별자료는 5일이동평균치임. 평년은 2006~2010년의 일별자료 중 최대, 최소를 제외한 평균임.  
자료: 서울시 농수산물공사.

## ■ 백다다기오이 출하예상량 작년대비 증감률

단위: %

	6월	7월
출하예상면적	1.4	4.5
단 수	-0.7	-
출하예상량	0.7	4.5

자료: 농업관측센터, 5월 27일 표본농가 및 모니터 조사치.

## ■ 6월 지역별 출하면적 · 단수 작년대비 증감률

단위: %

	경 기	강 원	충 청	호 남	영 남	전 국
가중치	18.6	18.8	48.7	3.4	10.5	100
면 적	-0.1	-3.5	4.3	-5.9	1.9	1.4
단 수	4.9	-0.1	-4.6	-5.2	7.8	-0.7

자료: 농업관측센터, 5월 27일 표본농가 및 모니터 조사치.

## 가격동향

## 5월 가격 평년 동월보다 높아

- 5월 평균도매가격(가락시장)은 상품 100개에 2만 7,100원(중품 2만 3,500원)으로 평년보다 25% 높았다.
- 6월초 가격(1~3일)은 상품 100개에 2만 4,100원(중품 2만 1,600원)으로 작년보다는 11% 낮았으나, 평년 동기보다 23% 높았다.

## 출하면적

## 출하면적 작년 동월보다 증가할 듯

- 6월 출하면적은 작년보다 1% 증가할 것으로 분석되었다. 6월은 충청지역의 출하비중이 크지만 강원지역의 출하가 시작되는 시기이다.
- 주산지인 충남 천안은 농가의 백다다기오이 재배규모 확대로 작년보다 증가하고, 충남 연기, 충북 진천은 신규 시설재배가 늘 것으로 조사되었다.
- 반면, 부여는 일부 오이 재배농가가 수박, 토마토로 전환 하였고, 대전광역시도 최근 가격 하락세로 인한 출하 종료로 재배면적이 감소할 것으로 조사되었다.
- 6월부터 출하가 증가하는 강원지역은 춘천에서 면적 변동이 크게 없으나, 홍천의 4월 정식 증가로 6월 출하가 증가할 것으로 조사되었다.
- 하지만, 철원은 일부 토마토로 전환하였고, 그 외에 호남 지역은 최근 오이 가격 하락세로 재배 종료 시점을 앞당길 것으로 조사되었다.
- 7월은 작년보다 5% 증가할 것으로 분석되었다.
- 화천은 벼대체 소득작목 지원사업의 영향으로 오이 재배가 늘고 홍천은 재배규모가 확대될 것으로 조사되었다.

# 출하면적 늘어 출하량 증가할 듯

## 출하전망

### 6월 출하량 작년 동월보다 1% 많을 듯

- 6월 출하량은 단수가 낮지만 출하면적이 늘어 작년보다 1% 증가할 전망이다.
- 6월 단수는 작년보다 1% 낮을 것으로 조사되었다. 기상청(6월 3일자 발표)에 따르면, 6월 기온은 평년보다 낮고 중순 이후 강수량이 많을 것으로 예상되어 일사량, 일조시간 부족으로 오이 생육환경이 작년보다 좋지 않을 것으로 예상된다.
- 7월은 평년과 같은 기상이 유지된다면 출하면적 증가로 출하량은 많을 것으로 전망된다.

## 가격전망

### 6월 가격 작년 동월보다 낮을 듯

- 6월 평균도매가격(가락시장)은 상품 100개에 2만 2천~2만 5천원이 될 것으로 전망된다. 이는 작년보다 6% 낮고 평년보다는 30% 높은 수준이다. 6월의 날씨 변화에 따라 가격 변동 가능성이 크며, 중순 이후 강수량이 많을 것이라는 예보에 따라 가격 상승 가능성이 있을 것으로 보인다.
- 7월 가격은 기상에 따라 가격 변동이 클 전망이다.

## ■ 백다다기오이 반입예상량 및 작년대비 증감률

단위: %, 톤

	6월	7월
증감률	0.6	3.4
반입예상량	13,919	8,438

주: 2010년 가락시장 반입량을 기준으로 적용한 증감률임.  
7월은 단수를 제외한 면적에 의한 반입예상량임.

자료: 서울시 농수산물공사(가락시장 기준), 농업관측센터,  
5월 27일 표본농가 및 모니터 조사치.

## ■ 5월 오이 품종별 소매가격 정보

단위: 원/10개, %

	2011년	2010년	증감률
백다다기	5,594	6,017	-7.0
취 청	6,890	7,452	-7.5
가 시	5,916	7,622	-22.4

자료: 농수산물유통공사.

- 농수산물유통공사에서 제공된 소매가격 정보에 의하면 2011년 5월 백다다기오이 평균소매가격은 상품 10개에 5,600원으로 작년보다 7% 하락하였다. 취청오이는 6,900원으로 작년보다 8%, 가시오이는 22%가 하락하였다.
- 작년 5월은 충청지역 작황부진으로 출하량이 적어 도매시장가격이 백다다기오이의 경우 2만 9천원으로 평년보다 높았다.

## ■ 백다다기오이 월별 도매가격

단위: 원/100개

		1월	2월	3월	4월	5월	6월	7월	8월	9월	10월	11월	12월
2011년	상품	46,607	44,762	45,248	33,629	27,061	(24,078)						
	중품	41,441	39,962	39,893	30,201	23,512	(21,641)						
2010년	상품	42,319	57,079	56,186	39,247	28,953	25,121	33,232	44,257	48,673	39,546	26,948	32,111
	중품	37,222	50,140	48,071	35,501	25,176	21,190	24,916	31,891	35,726	34,387	23,028	27,097
평년	상품	42,913	45,480	37,994	29,150	21,606	18,133	27,360	31,448	25,557	23,678	27,322	35,396
	중품	38,067	39,201	32,090	25,537	18,118	15,143	19,901	22,131	18,413	18,580	22,930	30,229

주 1) 품위는 가락시장 경락가격 구분에 따름. 평년가격은 2006~2010년의 가격 중 최대, 최소를 뺀 평균임.

2) ( )는 1~3일 평균가격임.

자료: 서울시 농수산물공사(가락시장 기준).

# 6월 정식면적 강원지역 재배확대로 작년보다 증가할 전망

## ■ 월별 정식(의향)면적 작년대비 증감률

단위: %

	5월	6월	7월	8월	계
가중치	51.1	19.9	9.7	19.3	100
증감률	14.0	11.3	7.3	-3.4	9.7

자료: 농업관측센터, 5월 27일 표본농가 및 모니터 조사치.

## ■ 지역별 정식(의향)면적 작년대비 증감률

단위: %

		경 기	강 원	충 청	호 남	영 남	전 국
5월	가중치	0.1	94.1	0.6	0.1	5.1	100
	증감률	8.0	14.6	5.1	-1.4	4.8	14.0
6월	가중치	2.2	57.8	3.2	0.2	36.6	100
	증감률	-2.6	14.8	3.2	-1.4	7.5	11.3
7월	가중치	0.3	26.6	72.4	0.7	-	100
	증감률	-0.1	0.0	10.1	-5.2	-	7.3
8월	가중치	20.1	3.5	76.0	0.3	0.1	100
	증감률	-0.3	-1.2	-4.3	-6.6	0.5	-3.4

자료: 농업관측센터, 5월 27일 표본농가 및 모니터 조사치.

## 정식의향

## 6월 정식면적 작년 동월보다 증가할 전망

- 5~8월 정식면적은 작년보다 10% 증가할 것으로 분석되었다. 5월의 정식면적이 51%로 가장 크고, 6월이 20%인 것으로 조사되었다.
- 6월 정식면적은 작년보다 11% 증가할 것으로 분석되었다.
  - 강원 화천은 벼대체 소득작목 지원사업으로 오이 전환이 있고, 경북 상주의 여름작형 재배가 늘 것으로 조사되었다. 하지만 경기지역은 용인에서 타 작목로 전환하여 정식이 줄 것으로 분석된다.
- 7~8월은 충청지역의 정식비중이 많은 시기이다. 7월 정식면적은 충남 천안, 충북 진천의 여름작형 재배 증가로 작년보다 7% 증가하나 8월은 충남 부여에서 토마토, 고추 등으로 전환하여 작년보다 3% 감소할 것으로 조사되었다.

## ■ 품종별 구매비중

단위: %

백다다기	취청	가시	기타
58.7	16.8	23.8	0.7

## ■ 1회 구입 개수와 구입금액(5월)

단위: 개, 원

	개수	금액
백다다기	4.4	2,600
취청	2.4	1,483

## ■ 6월 구입의향

단위: %

	증가	감소	비슷	계
백다다기	53.7	8.9	37.4	100
취청	48.1	31.7	20.2	100

자료: 농업관측센터, 6월 1일 소비자 조사치.

## 오이구매행태

## 6월 구입의향 증가할 듯

- 소비자가 주로 구매하는 오이 품종은 백다다기오이가 59%, 가시오이가 24%인 것으로 조사되었다.
- 오이 1회 구입은 백다다기오이 4개, 취청오이 2개 정도이며, 구입금액은 각각 평균 2,600원, 1,500원이었다.
- 전월에 비해 6월 구입의향을 조사한 결과, 대부분 구입을 증가할 것으로 조사되었으나, 백다다기오이의 경우 5월과 소비 정도가 비슷하겠다는 응답이 37%인 것으로 조사되었다. 이에 비해 취청오이는 감소하겠다는 응답도 32%로 높은 것으로 나타났다.
- 오이 가격이 비싼 경우 풋고추(19%), 상추(12%) 등의 순위로 소비품목을 대체하였다고 응답하였으며, 향후 오이 소비를 대체하고자 하는 품목은 풋고추(18%), 파프리카(12%) 등으로 나타나 파프리카도 소비 대체가능성이 큰 품목으로 조사되었다.

# 2011년산 딸기 생산량 작년보다 증가



## 딸기

### 재배면적

### 2011년산 재배면적 작년보다 4% 감소

- 2011년산 딸기 재배면적은 작년보다 4% 감소한 것으로 조사되었다.
- 경남 밀양, 경북 고령, 충남 연기에서 노령화로 인해 노동력이 부족하고, 경남 하동, 전남 담양, 전북 익산, 충남 논산에서는 정식기 기상악화와 병충해 발생으로 묘가 부족하였다.
- 반면 경남 사천, 진주, 함양에서는 안정적 소득작목이라는 인식과 지자체 시설지원으로 재배면적이 증가하였다.

### 생산량

### 2011년산 생산량 작년보다 4% 증가

- 2011년산 딸기 생산량은 작년 동기에 비해 기상여건이 양호하여 전국적으로 수량이 증가하였고, 설향품종의 보급확대로 작년보다 4% 증가한 것으로 조사되었다.

### ■ 딸기 재배농가 수취가격 작년대비 증감률

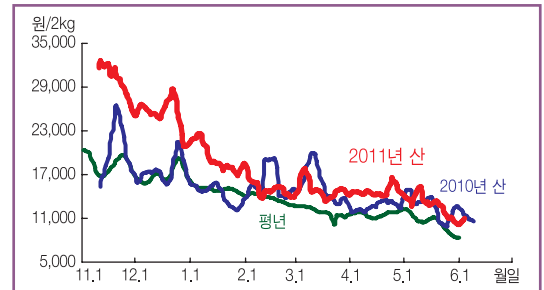
- 2011년산 딸기 재배농가의 수취가격은 작년보다 높았다고 응답한 비율이 81%, 비슷하였다가 12%로 나타났다. 실제 도매가격(가락시장)도 2011년산이 2010년산보다 22% 높은 수준을 보였다.

단위: %

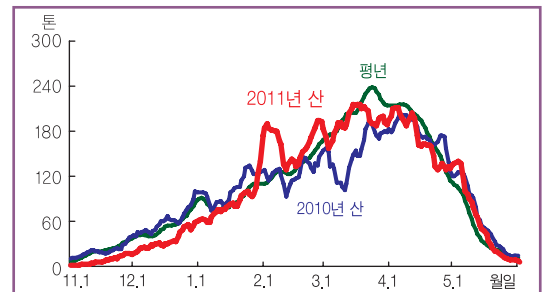
매우 높았음	높았음	비슷하였음	낮았음	매우 낮았음	합계
15.5	65.0	11.9	7.2	0.4	100

자료: 농업관측센터, 5월 27일 표본농가 조사치.

### ■ 딸기 도매가격 동향(상품)



### ■ 딸기 반입량 동향



주: 일별자료는 5일이동평균치임. 평년은 2006~2010년의 일별자료 중 최대, 최소를 제외한 평균임.

자료: 서울시 농수산물공사.

### ■ 딸기 재배면적 및 생산량 작년대비 증감률

단위: %

	2011년산
재배면적	-4.1
생산량	3.9

자료: 농업관측센터, 5월 27일 표본농가 및 모니터 조사치.

### ■ 지역별 작년대비 증감률

단위: %

	충북	충남	전북	전남	경북	경남	전국
가중치	1.4	25.1	9.0	13.3	7.2	44.0	100
재배면적	0.3	-7.1	-5.2	-2.1	-8.3	-2.3	-4.1
생산량	2.9	-1.7	9.0	0.1	-1.4	6.1	3.9

자료: 농업관측센터, 5월 27일 표본농가 및 모니터 조사치.

### ■ 딸기 월별 도매가격

단위: 원/2kg상자

		1월	2월	3월	4월	5월	6월	7월	8월	9월	10월	11월	12월
2011년	상품	19,115	15,025	14,891	14,732	12,570	-	-	-	-	-	-	-
	중품	16,261	11,789	10,502	8,655	7,368	-	-	-	-	-	-	-
2010년	상품	14,146	15,287	15,398	12,675	12,647	-	-	-	-	-	29,726	25,757
	중품	10,999	10,855	10,133	7,058	6,900	-	-	-	-	-	26,337	23,058
평년	상품	14,600	13,656	11,635	11,526	10,194	-	-	-	-	-	20,190	18,515
	중품	10,865	9,192	7,803	6,759	5,828	-	-	-	-	-	17,086	15,666

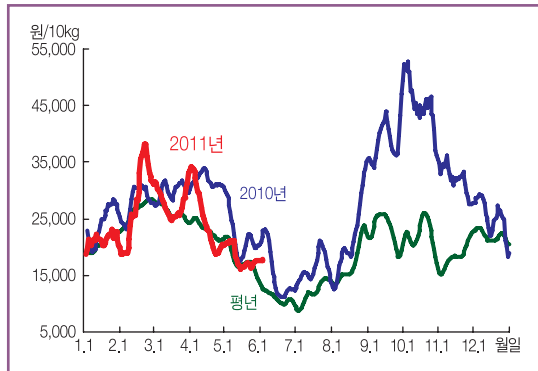
주: 품위는 가락시장 경락가격 구분에 따름. 평년가격은 2006~2010년의 가격 중 최대, 최소를 뺀 평균임.

자료: 서울시 농수산물공사(가락시장 기준).

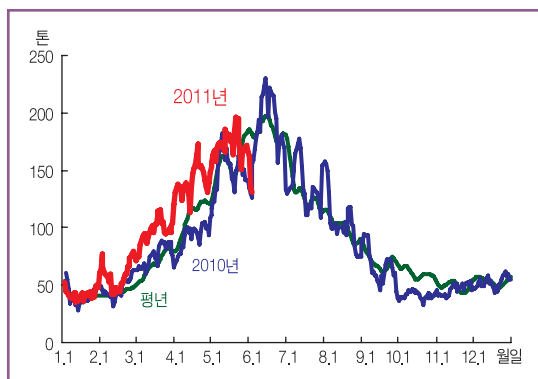


# 일반토마토

## ■ 일반토마토 도매가격 동향 (상품)



## ■ 일반토마토 반입량 동향



주: 일별자료는 5일이동평균치임. 평년은 2006~2010년의 일별자료 중 최대, 최소를 제외한 평균임.  
자료: 서울시 농수산물공사.

## ■ 일반토마토 출하예상량 작년대비 증감률

단위: %

	6월	7월
출하예상면적	0.4	1.0
단 수	3.3	1.5
출하예상량	3.8	2.5

자료: 농업관측센터, 5월 27일 표본농가 및 모니터 조사치.

## ■ 6월 지역별 출하면적 · 단수 작년대비 증감률

단위: %

	경기·강원	충청	호남	영남	전국
가중치	39.6	19.3	18.3	22.8	100
면적	0.6	-3.0	4.1	0.4	0.4
단수	0.1	4.7	8.4	4.1	3.3

자료: 농업관측센터, 5월 27일 표본농가 및 모니터 조사치.

## 가격동향

## 5월 가격 평년 동월보다 3% 높아

- 5월 평균도매가격(가락시장)은 상품 10kg 상자에 1만 7,900원 (중품 1만 4,400원)으로 작년보다 17% 낮았다. 이는 평년 보다는 3% 높은 수준이다.
- 가격이 작년보다 낮았던 것은 도매시장 반입량이 15% 많았고, 햇과일(참외, 수박)의 반입량도 많았기 때문이다.
- 6월초 가격(1~3일)은 상품 10kg에 1만 7,900원(중품 1만 5,300원)으로 평년 동기보다 43% 높고, 작년 동기보다 18% 낮은 수준이다.

## 출하전망

## 6월 출하량 작년보다 4% 증가할 듯

- 6월 출하면적은 작년과 비슷하고, 7월은 1% 증가할 것으로 분석되었다.
- 강원 철원에서 신규 정식이 증가하거나, 오이에서 일반 토마토로 전환이 있었고, 홍천은 정식시기 지연으로 출하 면적이 증가할 것으로 조사되었다.
- 광주광역시도 가격상승기대로 정식이 증가하여 출하면적이 증가할 것으로 분석되었다. 반면, 충남 부여는 가격하락세로 조기 종료할 것으로 조사되었다.
- 6월 단수는 작년보다 3% 높을 것으로 조사되었다. 강원지역은 작년과 비슷하지만, 충남 부여, 전북 익산, 전남 보성, 강진, 광주광역시 등 주산지 5월 기상여건이 양호하여 작황상태가 좋을 것으로 조사되었다.
- 7월은 평년 수준의 기상이 유지된다면 단수가 높을 것으로 추정된다. 6월, 7월 출하량은 단수가 높아 각각 4%, 3% 증가할 것으로 예상된다.



# 강원지역 6~7월 정식 작년보다 증가할 듯

## 가격전망

### 6월 가격 평년 동월보다 21% 높을 전망

- 6월은 반입량이 많을 것으로 예상되고, 평균도매가격(가락 시장)은 상품 10kg 상자에 1만 2천~1만 5천원으로 작년보다 13% 낮을 것으로 전망된다. 이는 평년보다 21% 높은 수준이다.
- 7월도 반입량이 많고 가격은 작년보다 낮을 것으로 예상된다.

## 정식의향

### 6월 정식면적 작년 동월보다 5% 증가할 듯

- 6월 정식은 작년보다 5% 증가할 것으로 조사되었다. 강원 형성은 고추, 피망에서 전환되고, 철원은 오이에서 전환되거나 신규 시설재배면적이 증가하고, 경북 포항은 출하기 가격기대로 정식이 증가할 것으로 분석되었다.
- 7월 정식은 작년보다 1% 증가할 것으로 조사되었다. 강원 춘천, 경기지역에서 출하기 가격상승기대로 일부 농가에서 정식이 늘 것으로 분석되었다.

## ■ 토마토 소비행태

- 소비자는 토마토를 생과 그대로 소비하는 것보다는 주스나 요리 및 샐러드 등으로 많이 사용하는 것으로 나타났다.

단위: %

	생과 그대로	갈아서 주스로	요리 및 샐러드	익히고 삶아서	기타	합계
	45.9	25.2	19.4	9.2	0.2	100

자료: 농업관측센터, 5월 2일 소비자 조사치.

## ■ 월별 정식(의향)면적 작년대비 증감률

단위: %

	6월	7월	계
가중치	66.6	33.4	100
증감률	5.2	1.2	3.9

자료: 농업관측센터, 5월 27일 표본농가 및 모니터 조사치.

## ■ 지역별 정식(의향)면적 작년대비 증감률

단위: %

구분		경기·강원	충청	호남	영남	전국
6월	가중치	75.4	9.7	1.1	13.7	100
	증감률	4.6	-0.7	-1.1	6.2	5.2
7월	가중치	52.3	8.9	17.5	21.2	100
	증감률	0.5	-9.0	-0.8	-0.3	1.2

자료: 농업관측센터, 5월 27일 표본농가 및 모니터 조사치.

## ■ 토마토 반입예상량 및 작년대비 증감률

- 2010년 가락시장 반입량을 가중치로 적용하여 서울 가락시장 반입량을 추정하였다.
- 일반토마토, 방울토마토의 6월, 7월 반입량은 증가할 것으로 예상된다.

## ■ 일반토마토

단위: %, 톤

	6월	7월
증감률	0.7	0.9
반입예상량	4,855	3,624

## ■ 방울토마토

단위: %, 톤

	6월	7월
증감률	4.8	2.2
반입예상량	2,999	1,853

주: 2010년 가락시장 반입량을 가중치로 적용한 증감률임.  
자료: 서울시 농수산물공사(가락시장 기준), 농업관측센터, 5월 27일 표본농가 및 모니터 조사치.

## ■ 일반토마토 월별 도매가격

단위: 원/10kg상자

		1월	2월	3월	4월	5월	6월	7월	8월	9월	10월	11월	12월
2011년	상품	21,548	28,510	27,934	24,879	17,942	(17,907)						
	중품	14,227	21,152	22,517	20,072	14,372	(15,286)						
2010년	상품	24,144	27,631	29,774	31,774	21,725	15,464	16,299	21,282	39,094	45,627	32,066	25,124
	중품	16,938	19,751	23,856	27,193	17,151	12,491	12,230	15,228	27,165	29,085	19,840	16,085
평년	상품	20,116	26,372	26,493	23,030	17,398	11,128	11,981	17,635	22,375	21,507	18,232	22,311
	중품	13,288	17,355	19,932	18,484	13,682	8,778	8,687	12,668	14,199	13,567	10,328	14,940

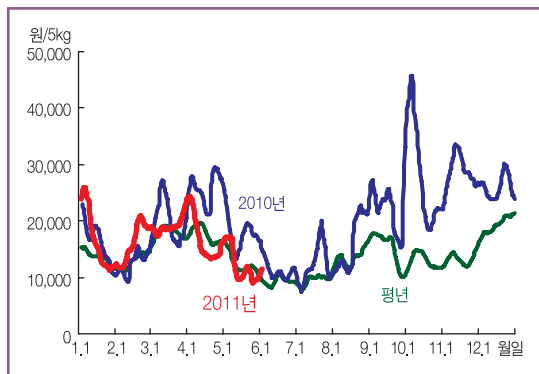
주 1) 품위는 가락시장 경락가격 구분에 따름. 평년가격은 2006~2010년의 가격 중 최대, 최소를 뺀 평균임.

2) ( )는 1~3일 평균가격임.

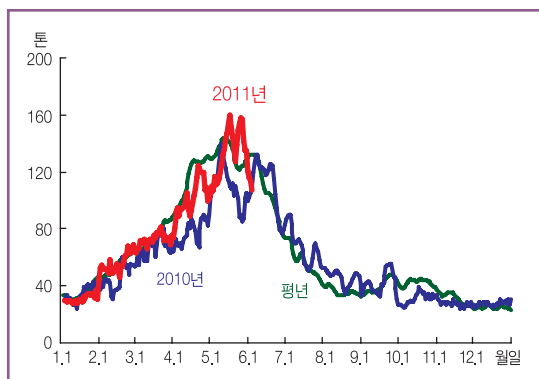
자료: 서울시 농수산물공사(가락시장 기준).

# 방울토마토

## ■ 방울토마토 도매가격 동향 (상품)



## ■ 방울토마토 반입량 동향



주: 일별자료는 5일이동평균치임. 평년은 2006~2010년의 일별자료 중 최대, 최소를 제외한 평균임.  
자료: 서울시 농수산물공사.

## ■ 방울토마토 출하예상량 작년 대비 증감률

단위: %

	6월	7월
출하예상면적	-1.0	1.7
단 수	4.5	1.6
출하예상량	3.5	3.4

자료: 농업관측센터, 5월 27일 표본농가 및 모니터 조사치.

## ■ 6월 지역별 출하면적 · 단수 작년 대비 증감률

단위: %

	경기·강원	충청	호남	영남	전국
가중치	1.2	66.3	23.3	9.2	100
면적	6.1	-4.3	4.9	4.8	-1.0
단수	0.1	3.5	6.5	6.9	4.5

자료: 농업관측센터, 5월 27일 표본농가 및 모니터 조사치.

## 가격동향

### 5월 가격 평년 동월보다 1% 낮아

- 5월 평균도매가격(가락시장)은 상품 5kg 상자에 1만 2,100원(중품 1만 100원)으로 작년보다 32% 낮았다. 이는 평년보다도 1% 낮은 수준이다.
- 6월초 가격(1~3일)은 상품 5kg에 1만 1,500원(중품 9,600원)으로 평년 동기보다 20% 높고, 작년 동기보다 25% 낮은 수준이다.

## 출하전망

### 6월 출하량 작년보다 4% 증가할 듯

- 6월 출하면적은 작년보다 1% 감소할 것으로 조사되었다.
- 6월 출하의 66%를 차지하는 충청지역의 논산, 공주, 예산, 충주에서는 출하면적이 비슷하지만, 충남 부여에서 가격 하락세로 조기 종료가 있는 것으로 조사되었다.
- 7월 출하면적은 2% 증가할 것으로 조사되었다. 강원 횡성에서 신규정식이 늘었고 전북 익산, 경남 사천은 대추형 방울토마토 재배가 증가하였다.
- 6월 단수는 충청, 호남, 영남지역 주산지 5월 기상여건이 양호하여 작년 동월보다 5% 높을 것으로 조사되었다. 7월도 단수가 높을 것으로 조사되었다.
- 6월, 7월 출하량은 단수가 높아 작년보다 각각 4%, 3% 증가할 것으로 전망된다.

## 가격전망

### 6월 가격 평년 동월보다 5% 높을 전망

- 6월은 반입량이 5% 증가할 것으로 예상되고, 평균도매가격(가락시장)은 상품 5kg 상자에 9천~1만 1천원으로 작년보다 13% 낮을 것으로 전망된다. 이는 평년보다 5% 높은 수준이다.
- 7월도 반입량이 많을 것으로 분석되고 가격은 작년보다 낮을 것으로 전망된다.

# 5월 기상여건 좋아 단수 증가로 6~7월 출하량 많을 듯

## 정식의향

### 6월 정식 작년 동월보다 5% 증가할 듯

- 6월, 7월 정식은 작년보다 각각 5%, 3% 증가할 것으로 조사되었다.
- 경기 평택, 경북 구미는 전년도 가격상승의 영향으로 정식이 증가하며, 경북 포항은 여름재배작형 정식의향이 증가하였다.
- 경남 사천은 지역특성화사업으로 대추형 방울토마토 정식이 증가하는 반면 호남지역은 작년과 비슷할 것으로 분석되었다.

## ■ 월별 정식(의향)면적 작년대비 증감률

단위: %

	6월	7월	계
가중치	31.4	68.6	100
증감률	5.1	2.8	3.5

자료: 농업관측센터, 5월 27일 표본농가 및 모니터 조사치.

## ■ 지역별 정식(의향)면적 작년대비 증감률

단위: %

구분		경기·강원	충청	호남	영남	전국
6월	가중치	22.4	30.7	17.8	29.1	100
	증감률	7.6	0.3	-0.1	5.3	5.1
7월	가중치	25.2	38.7	31.4	4.7	100
	증감률	4.6	2.2	6.6	9.8	2.8

자료: 농업관측센터, 5월 27일 표본농가 및 모니터 조사치.

## ■ 방울토마토 월별 도매가격

단위: 원/5kg상자

		1월	2월	3월	4월	5월	6월	7월	8월	9월	10월	11월	12월
2011년	상품	17,135	16,605	19,185	16,748	12,093	(11,538)						
	중품	13,030	14,474	17,375	14,746	10,116	(9,619)						
2010년	상품	16,457	12,484	19,886	25,965	17,815	11,461	12,262	15,901	22,742	28,909	28,498	25,909
	중품	12,638	9,918	16,838	22,930	15,483	9,154	9,495	11,820	17,831	24,560	23,218	20,565
평년	상품	13,543	12,863	18,138	17,594	12,254	9,568	10,031	13,730	14,258	12,670	13,010	19,404
	중품	10,142	10,437	15,656	15,453	10,051	7,241	7,146	10,325	11,600	10,182	10,108	15,003

주 1) 품위는 가락시장 경락가격 구분에 따름. 평년가격은 2006~2010년의 가격 중 최대, 최소를 제외한 평균임.

2) ( )는 1~3일 평균가격임.

자료: 서울시 농수산물공사(가락시장 기준).

## 과채관측 7월호 예고(예정일자: 2011. 7. 5)

- **재배의향면적**: 수박, 백다다기오이, 취청오이, 애호박, 일반토마토, 방울토마토
- **재배면적**: 수박, 참외, 백다다기오이, 취청오이, 애호박, 일반토마토, 방울토마토
- **작황**: 수박, 참외, 백다다기오이, 취청오이, 애호박, 일반토마토, 방울토마토
- **가격동향**: 수박, 참외, 백다다기오이, 취청오이, 애호박, 일반토마토, 방울토마토

이 『농업관측월보』는 인터넷(<http://aglook.krei.re.kr>) 및 농업전문지를 통해서도 볼 수 있습니다. 『농업관측월보』와 관련하여 의견이 있으신 분은 한국농촌경제연구원 인터넷 홈페이지 내의 【질문 & 답변】을 선택한 후 【쓰기】를 이용하여 의견을 보내 주시기 바랍니다. 저희 연구원 홈페이지【KREI회원】에 가입하시면 농업관측월보를 전자우편(e-mail)으로 받아보실 수 있습니다.

인터넷 홈페이지 ☞ <http://www.krei.re.kr> ☎ 02) 3299-4150 FAX: 02) 957-4572  
<http://www.mifaff.go.kr> ☎ 02) 500-1673 FAX: 02) 507-3961

담당자: 정호근(과일과채관측팀장), 김수림(오이), 지현서(토마토, 딸기), 이형용(애호박), 유정애(수박, 참외), 서은희(기상, 그래픽)

## 주요 병해충 정보

### ■ 고추 · 수박 역병, 참외 · 수박 덩굴마름병 : 예보

◆ 역병은 토양의 병원균이 물을 통하여 전염되는 병으로 일단 발병하면 급속하게 번지고 방제효과가 낮음.

⇒ 병 발생이 많았던 곳은 두둑을 높여준 후 배수로를 정비하고 병든 포기는 뽑아 전염원을 제거하고 적용약제로 방제

◆ 덩굴마름병은 비가 많이 오는 경우 많이 발생하는 병으로 생육후기에 초세가 약해질 무렵부터 집중적으로 잎이나 줄기가 말라 죽음.

⇒ 약제 방제만으로는 효과적인 방제가 어려우므로 과습을 방지하고 생육을 강건하게 유지



〈수박 덩굴마름병〉

### ■ 시설재배 작물 곰팡이성 병해 : 예보

◆ 참외 · 오이 · 멜론 · 상추 등의 노균병은 시설 내의 습도가 높고 온도가 낮은 (20℃ 전후) 조건에서 발생이 많고, 햇볕 투과량이 부족하거나 거름기가 모자라 작물 생육이 왕성하지 못할 때 발생이 많음.

⇒ 웃거름 주기 및 열매숙기와 햇볕조임을 좋게 하여 강건하게 생육하도록 함과 동시에 시설 내의 온도와 습도 관리가 중요하며, 특히 환기를 할 때 유의하며 병이 발생된 잎을 일찍 따낸 다음 발생 초기에 적용농약으로 방제

◆ 흰가루병은 노균병과 함께 박과작물에서 흔하게 발생하며 하우스 등 시설재배에서 분생 포자가 공기로 전염됨.

⇒ 햇볕 조임이 부족하고 밤낮 온도차이가 심하며 비료기가 많은 조건에서 발생이 많으므로 병든 식물은 빨리 제거하고 균형시비를 하면서 병 발생 초기에 적용약제로 방제

■ 토마토황화잎말림바이러스(TYLCV, 담배가루이 전염), 토마토반점위조바이러스(TSWV, 총채벌레 전염) : 예보

◆ 토마토황화잎말림바이러스는 담배가루이가 토마토반점위조바이러스는 총채벌레가 전염시키는 바이러스 병임.

⇒ 육묘시기부터 방충망을 이용하여 병을 전염시키는 해충의 유입을 방지하고 발생초기 적용약제로 방제하는 등 철저하게 관리하여 병이 확산되는 것을 예방

⇒ 발생된 곳은 병을 전염시키는 해충의 먹이식물이 되는 잡초제거 및 병에 걸린 식물 등의 이동을 차단하고 병을 옮기는 해충인 담배가루이와 총채벌레에 대한 마을단위 공동 방제를 실시

※ 최근 파프리카 등에서 여러 가지 바이러스 병으로 인한 피해가 나타나고 있으므로 육묘기나 정식초기부터 진딧물 등 병을 옮기는 해충을 철저히 방제하고 병든 식물은 발견 즉시 제거

■ 총채벌레류, 아메리카잎굴파리, 응애류, 진딧물류, 담배가루이, 온실가루이 : 예보

◆ 시설 내에서 발생하는 해충은 크기가 작고 연중 발생하며 초기에 발생 상황을 알지 못하여 피해를 입는 경우가 많고 식물체에 직접적인 피해를 줄 뿐만 아니라 그을음병을 유발하거나 바이러스병을 전염시켜 피해를 줌.

⇒ 이들 해충은 초기에 방제해야 효과적이므로 끈끈이트랩 등을 활용하여 주의 깊게 예찰하고, 발견 초기 천적을 통한 생물적 방제를 활용하거나 계통이 다른 적용약제로 바꾸어가며 방제

※ 천적을 사용할 경우에는 반드시 초기에 적절히 투입해야 효과를 볼 수 있으므로 해충 밀도가 높은 포장은 천적에 영향이 적은 약제로 방제하여 해충밀도를 줄인 후 전문가의 조언을 받음.



〈온실가루이 성충〉



〈담배가루이 성충〉



# 기상예보

2011년 6월~8월

\* 기상청(www.kma.go.kr), 2011년 6월 3일 발표

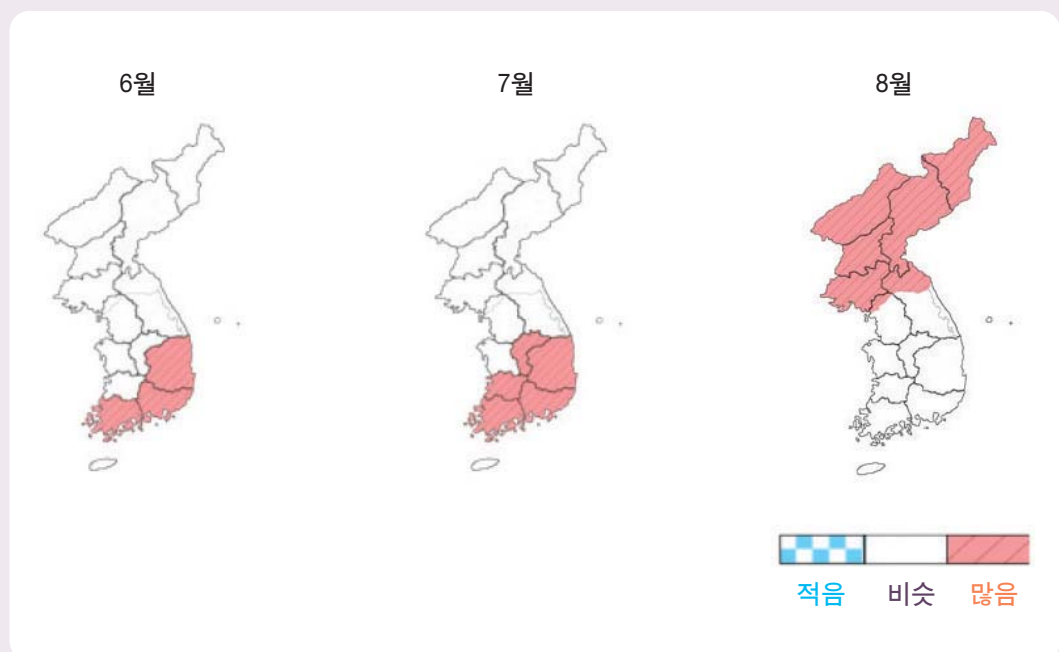
## 6월 순별 예보

	평균기온	강 수 량
중 순	평년(19~23℃)보다 낮음	평년(33~79mm)보다 많음
하 순	평년(20~24℃)보다 낮음	평년(45~149mm)보다 많음

## 7~8월 예보

- 7월: 비가 오는 날이 많으나 후반에는 점차 무더운 날씨가 나타나겠음. 기온은 평년과 비슷하고 강수량은 평년보다 많겠음.
- 8월: 전국적으로 무덥겠으며, 폭염과 열대야가 자주 나타나 기온이 평년보다 높겠음. 국지성 호우가 있지만 강수량은 평년과 비슷하겠음.

### 〈6~8월 평균 강수량〉



이 「농업관측(과제)」은 농림수산물부 지원으로 한국농촌경제연구원 농업관측센터가 농업인들의 재배의향, 작황, 가격 등 각종 통계자료를 수집·분석한 후, 농업 및 통계 전문가들에 자문하여 작성한 것입니다. 전망 결과는 앞으로 기상 및 수급여건의 변동에 따라 달라질 수 있습니다.