

## 가을작형 재배의향면적 작년보다 증가

### 배추 7~8월 가격은 작년과 평년보다 낮으나 상승세 전망

- 7월과 8월 출하량은 작년 동기보다 각각 32%, 16% 증가할 것으로 조사됨.
- 봄배추와 준고랭지1기작 배추의 저장량은 작년보다 40% 증가할 것으로 조사됨.
- 가격은 7월 이후 상승세이나 작년과 평년보다는 낮을 전망
- 가을배추 재배의향면적은 작년보다 12% 증가할 것으로 조사됨.

### 무 가격은 7월 하순 이후 상승세 전망

- 7~8월 무 출하량은 작년 동기보다 15% 이상 증가할 것으로 조사됨.
- 무 도매가격은 7월 중순까지는 보합세, 노지봄무 출하가 종료되는 하순 이후 상승세 전망
- 가을무 재배의향면적은 작년보다 4% 증가할 것으로 조사됨.

### 당근 7~8월 가격은 보합세

- 7월 이후 당근 공급량은 국내산과 수입량이 작년 동기보다 각각 4%, 20% 내외 감소
- 가을당근 재배의향면적은 작년보다 9% 증가, 겨울당근은 6% 감소

### 양배추 7~8월 가격은 평년 수준 전망

- 7월 출하량은 작년보다 6% 증가, 8월 출하면적은 작년보다 8% 감소할 것으로 조사됨.
- 가을양배추 재배의향면적은 작년보다 3% 증가할 것으로 조사됨.

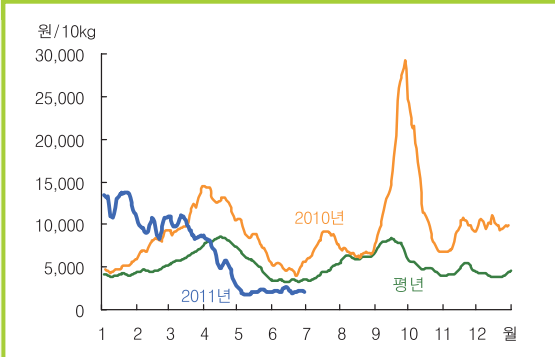
### 엽근채소류 가을작형 재배의향면적 작년 대비 증가율

단위: %

조사시기	배추	무	당근	양배추
6. 20	11.6	4.0	9.3	2.5

# 배추

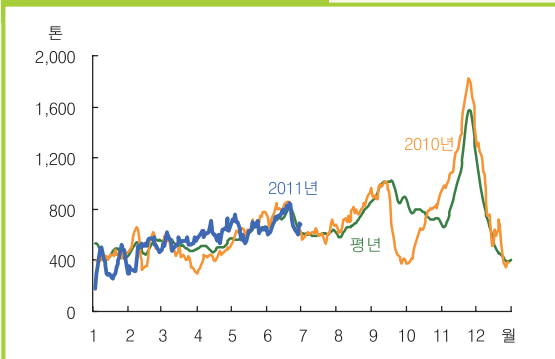
## 배추 도매가격 동향 (상품)



주: 일별 가격은 5일 이동평균치임. 평년 가격은 2006~2010년의 일별 가격 중 최대, 최소를 뺀 평균임.

자료: 서울특별시 농수산물공사.

## 배추 반입량 동향



주: 일별 반입량은 5일 이동평균치임. 평년 반입량은 2006~2010년의 일별 반입량 중 최대, 최소를 뺀 평균임.

자료: 서울특별시 농수산물공사.

## 고랭지배추 재배의향면적 작년 대비 증감률

단위: %

조사시기	강원	호남	영남	전체
3.20	10.6	13.7	13.8	10.8
4.20	10.1	11.9	12.2	10.3
5.20	9.2	10.6	11.0	9.4
6.20	5.3	7.1	7.4	5.6

자료: 농업관측센터, 표본농가 조사치.

## 고랭지배추 월별 정식의향면적 작년 대비 증감률

단위: %

조사시기	4월	5월	6월	7월	8월	전체
4.20	18.9	10.4	3.6	9.7	15.6	10.3
5.20	18.9	10.4	3.3	9.1	15.3	9.4
6.20	18.9	10.4	0.7	2.9	10.1	5.6

자료: 농업관측센터, 표본농가 조사치.

## 가격 동향

## 6월 도매가격은 5월 수준의 보합세

• 6월 배추 가락시장 도매가격은 상품 10kg당 2,200원 (중품 1,500원)으로 작년과 평년 동월보다 각각 55%, 36% 낮고, 5월과 비슷하였다.

• 이는 노지봄배추와 준고랭지1기작 배추의 재배면적과 단수 증가로 생산량이 작년보다 크게 증가하였기 때문이다.

• 순별 가격은 상순에 상품 10kg당 2,070원(중품 1,370원)에서 중순 2,410원(중품 1,670원)으로 상승하였으나, 하순에는 2,170원(중품 1,490원)으로 하락하였다.

## 생산 동향

## 고랭지배추 재배면적 작년보다 5.6% 증가

• 고랭지배추 재배의향면적은 작년보다 5.6% 증가한 5,205ha로 지난달 조사치 9.4% 증가보다 3.8%p 감소한 것으로 조사되었다.

• 이는 봄철 배추 가격이 크게 낮은 데다, 준고랭지1기작 배추 출하기 가격도 낮았기 때문이다.

• 지역별로는 주산지인 강원이 5%, 호남과 영남이 7% 증가할 것으로 조사되었다.

• 고랭지배추 5월 이전 정식면적은 작년보다 10% 이상 증가하였으나, 지속적인 가격 약세로 6월 정식의향이 작년보다 1%, 7월에는 3%, 8월에는 10% 증가할 것으로 나타나 전달 조사치에 비해 증가폭이 감소하였다.

# 7월 배추 전체 공급량 작년보다 28% 증가



- 고랭지배추 단수는 작년보다 24% 증가하나, 평년보다는 12% 감소할 것으로 조사되었다. 이는 5~6월의 저온과 가뭄으로 배추 생육이 평년보다 나쁘기 때문이다.
- 한편, 6월 하순 태풍 '메아리'로 인한 피해는 미미하나 태풍 이후의 집중호우 영향으로 배추 작황은 나빠지고 있는 것으로 조사되었다.
- 추정면적에 추정단수를 적용한 고랭지배추 생산량은 17만 8천 톤으로 작황이 크게 나빴던 작년보다 31% 증가하나 평년보다는 25% 감소할 것으로 추정된다.

## 출하 동향 7월 공급량 작년 동월보다 28% 증가

- 7월 노지봄배추 출하면적과 단수가 작년보다 각각 18%, 9% 증가하여 출하량은 작년보다 26% 많을 것으로 전망된다.
- 7월 준고랭지1기작과 고랭지배추 출하량은 출하면적과 단수 증가로 작년보다 각각 37, 26% 많을 것으로 전망된다.
- 6~7월에 저장되어 7월 하순~8월에 출하될 봄배추와 준고랭지1기작 배추 저장량은 작년보다 40% 증가할 것으로 전망된다.
- 7월 배추 국내 출하량은 봄배추와 고랭지배추 생산량 증가로 작년 동월보다 32% 많을 것으로 조사되었다.
- 특히, 7월 하순 이후에는 저장배추가 본격 출하되어 출하량 증가폭이 더욱 커질 것으로 전망된다.

### ■ 고랭지배추 생산량 추정

단위: ha, kg/10a, 톤, %

구분	재배면적	단수	생산량
2011	5,205	3,428	178,427
2010	4,929	2,769	136,484
평년	6,088	3,896	237,218
증감률	작년 대비	5.6	23.8
	평년 대비	-14.5	-12.0
			30.6
			-24.8

주: 2010년은 통계청 확정치임.  
자료: 농업관측센터, 표본농가 조사치.

### ■ 7월 봄배추 출하량 작년대비 증감률

단위: %

구분	경기·강원	충청	전체
출하면적	14.6	20.2	17.7
단수	9.1	8.6	8.7
출하량	23.7	28.8	26.4

자료: 농업관측센터, 6월 20일 표본농가 조사치.

### ■ 7월 준고랭지배추 출하량 작년대비 증감률

단위: %

구분	강원	호남	영남	전체
출하면적	13.8	17.5	17.6	14.7
단수	22.5	20.1	21.7	22.3
출하량	36.3	37.6	39.3	37.0

자료: 농업관측센터, 6월 20일 표본농가 조사치.

### ■ 7월 고랭지배추 출하량 작년대비 증감률

단위: %

구분	강원	호남	영남	전체
출하면적	4.4	5.6	6.4	4.8
단수	21.2	20.1	21.7	21.3
출하량	25.6	25.7	28.1	26.1

자료: 농업관측센터, 6월 20일 표본농가 조사치.

### ■ 7월 배추산지출하량 작년대비 증감률

단위: %

노지봄	준고랭지1기작	고랭지	전체
26.4	37.0	26.1	31.9

자료: 농업관측센터, 6월 20일 표본농가 조사치.

### ■ 8월 고랭지배추 출하량 작년대비 증감률

단위: %

구분	강원	호남	영남	전체
출하면적	0.9	1.8	2.1	1.2
단수	4.0	4.4	4.6	4.1
출하량	4.9	6.2	6.7	5.3

자료: 농업관측센터, 6월 20일 표본농가 조사치.

### 김치 수출입 실적

- 6월 25일까지 김치 수출량은 2,010톤이었고 6월말까지는 작년보다 2% 감소한 2,412톤이 수출될 것으로 추정된다.
- 6월 25일까지 신선배추 수입량은 15톤으로 미미한 수준이다.
- 6월 김치 수입량은 1만 7,039톤이며 신선배추로 환산할 경우 3만 7,863톤이다. 신선배추 수입량과 합한 전체 신선배추 추정수입량은 작년 동기보다 15% 증가한 3만 7,878톤이다.
- 금년 1~6월 김치 수입량은 12만톤으로 작년 동기 8만 3천톤보다 45%, 평년 동기 8만 5천톤보다 41% 증가한 것으로 조사되었다.

### ■ 김치 수출 실적

단위: 톤

구분	2010	2011
1~5월	12,597	10,951
6월	2,457	2,010
7월	2,429	
8~12월	12,188	
계	29,671	12,961

주: 2011년 6월 수출량은 1~25일까지의 실적임.  
자료: 관세청.

### ■ 김치와 신선배추 수입 실적

단위: 톤

구분	김치		배추	
	2010	2011	2010	2011
1~5월	67,731	102,591	144	4,421
6월	14,877	17,039	0	15
7월	14,218		0	
8~12월	96,110		13,421	
계	192,936	119,630	13,565	4,436

주: 2011년 6월 수입량은 추정치임.  
자료: 관세청.

- 7월 김치 수입량은 작년 동월과 비슷하나, 전월보다는 감소한 1만 4,500톤으로 전망된다. 이는 중국내 봄배추 재배면적 감소로 산지가격이 상승하고 있기 때문이다.
- 김치 등 전체 수입량을 고려한 7월 공급량은 작년 동월보다 28% 증가할 것으로 전망된다.

### 8월 배추 출하량은 작년 동월보다 16% 증가

- 8월 고랭지배추 산지 출하량은 작년 동월보다 5% 증가하고 저장배추량도 작년보다 40% 증가하여 국내 출하량은 작년 동월보다 16% 증가할 것으로 조사되었다.
- 6월 상·중순의 가뭄, 하순의 장마와 집중호우에 따른 정식 지연으로 8월 중·하순으로 갈수록 출하량 증가폭은 감소할 것으로 나타났다.

### ■ 7~8월 배추 수요량 작년보다 11% 감소 전망

- 농업관측센터 소비자 조사결과, 가정내 배추 수요는 작년에 비해 7% 감소하고, 김치업체 등 대량수요처 조사결과 16% 감소할 것으로 조사되어, 7~8월 전체 배추 수요는 11% 감소할 것으로 전망된다.

### 7월 이후 가격은 상승세

- 7월 배추 공급량은 증가한 반면, 전체 수요는 11% 감소한 것으로 나타나 7월 가락시장 도매가격은 작년 동월보다 61~68%, 평년 동월보다 29~41% 낮으나, 6월 가격보다는 14~36% 높은 상품 10kg당 2,500~3,000원(중품 1,800~2,300원)으로 전망된다.

# 가을배추 재배의향면적 작년보다 12% 증가



- 7월 순별 가격은 하순으로 갈수록 약상승세가 될 것으로 전망되나, 하순 이후 저장물량을 확보한 대량 수요처를 중심으로 시장 수요가 감소할 것으로 조사되어 가격 상승폭은 크지 않을 것으로 전망된다.
- 기상예보에 의하면 7월 기상은 고온, 다습할 것으로 전망되며 이로 인해 출하량이 조사치보다 감소할 경우, 7월 상품 10kg당 도매가격은 4,000원(중품 3,300원) 이상이 될 것으로 전망된다.
- 8월 고랭지배추 출하량이 작년보다 많은데다, 배추 저장량도 늘고, 수요도 감소할 것으로 분석되어 8월 가격은 7월보다는 높으나 작년과 평년보다 낮을 것으로 전망된다.

## 중기생산전망 가을배추 재배의향면적 12% 증가

- 가을배추 재배의향면적은 작년보다 12% 증가할 것으로 조사되었다. 이는 작년 출하기 가격이 크게 높아 농가들이 재배면적을 늘리려고 하기 때문이다.
- 지역별로는 경기·강원이 6%, 충청이 12%, 호남이 13%, 영남이 15% 증가할 것으로 조사되었다.

### ■ 배추 도매가격 동향

구분		1월	2월	3월	4월	5월	6월	7월	8월	9월	10월	11월	12월
2011	상품	12,669	9,706	9,736	5,841	2,092	2,195						
	중품	9,467	5,526	5,661	3,077	1,440	1,498						
2010	상품	4,934	7,573	10,839	12,787	8,337	4,925	7,773	6,662	16,519	12,974	8,818	10,023
	중품	3,773	5,622	7,707	9,501	6,289	3,263	5,799	4,331	11,731	8,881	6,308	7,290
평년	상품	4,114	4,660	6,227	8,305	5,655	3,485	4,246	6,041	7,681	4,756	4,669	3,975
	중품	3,176	3,369	4,660	6,159	4,225	2,534	3,111	4,134	5,656	3,546	3,552	2,909

주: 평년은 2006년 1월~2010년 12월의 최대, 최소를 뺀 평균임.  
자료: 서울특별시 농수산물공사.

• 가을배추 추정면적 1만 5,110ha에 평년 단수 9,711kg/10a를 적용하면 생산량은 146만 7천 톤으로 작년보다 24%, 평년보다 7% 증가할 것으로 추정된다.

• 작황이 나빴던 2010년 단수 8,773kg/10a를 적용하면 생산량은 132만 6천톤으로 2010년보다 12% 증가하나 평년보다는 3% 감소할 것으로 추정된다.

### ■ 가을배추 재배의향면적 작년 대비 증감률

단위: %

경기·강원	충청	호남	영남	전체
6.4	11.7	13.4	14.7	11.6

자료: 농업관측센터, 6월 20일 표본농가 조사치.

### ■ 가을배추 생산량 추정

단위: ha, kg/10a, 톤, %

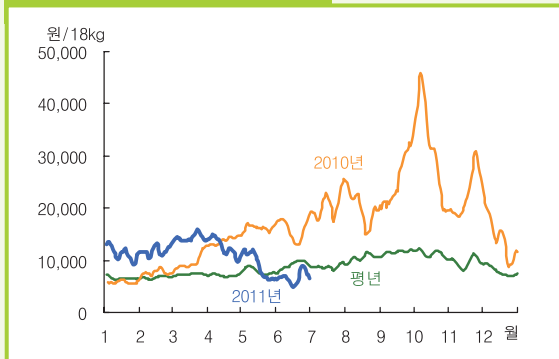
구분	재배면적	단수	생산량
2011	15,110	9,711	1,467,369
2010	13,540	8,773	1,187,841
평년	14,123	9,711	1,371,469
증감률	작년 대비	11.6	10.7
	평년 대비	7.0	0.0

자료: 농업관측센터, 표본농가 조사치.



# 무

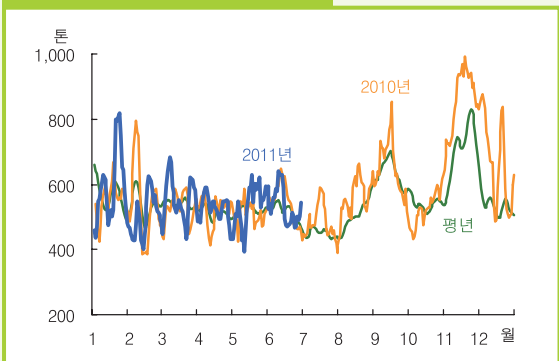
## 무 도매가격 동향 (상품)



주: 일별 가격은 5일 이동평균치임. 평년 가격은 2006~2010년의 일별 가격 중 최대, 최소를 뺀 평균임.

자료: 서울특별시 농수산물공사.

## 무 반입량 동향



주: 일별 반입량은 5일 이동평균치임. 평년은 2006~2010년의 일별 반입량 중 최대, 최소를 뺀 평균임.

자료: 서울특별시 농수산물공사.

## 6월 무 순별 도매가격 동향

단위: 원/18kg, %

구분	상순	중순	하순
2011	6,673	5,414	7,909
2010	17,656	14,189	15,628
평년	8,108	9,377	9,999
증감률	작년대비	-62.2	-61.8
	평년대비	-17.7	-42.3

자료: 서울특별시 농수산물공사.

## 노지봄무 작황 작년 대비 비교

단위: %

아주 좋음	좋음	비슷함	나쁨	아주 나쁨	계
0.0	21.4	67.9	7.1	3.6	100.0

자료: 농업관측센터, 6월 20일 표본농가 조사치.

## 가격 동향 무 도매가격 6월 하순에 상승

- 6월 무 가락시장 도매가격은 상품 18kg당 6,720원 (중품 4,740원)으로 5월보다 27%, 작년보다 58%, 평년보다 29% 하락하였다.
- 이는 저장 월동무 출하량이 작년보다 감소하였으나 중·하품 비중이 높고, 봄무 출하량이 증가하였기 때문이다.
- 순별 가격은 상순에 6,670원(중품 4,300원), 중순에 5,410원(중품 3,980원)으로 하락하였으나 하순에는 7,910원(중품 5,820원)으로 상승하였다.
- 이는 노지터널봄무가 6월 상순부터 본격적으로 출하되었으나 하순부터 강우가 지속되어 상·중순보다 출하량이 감소하였기 때문이다.

## 제주지역 봄무 상황

- 금년 제주지역의 봄무는 무 시세 하락으로 거의 출하되지 않은 것으로 조사되었다.

## 생산 동향 노지봄무 생산량 작년보다 17% 증가

- 노지봄무 재배면적은 작년보다 11%, 평년보다 6% 증가한 8,292ha로 조사되었다.
- 노지봄무 단수는 작황이 부진하였던 작년보다 6% 증가한 10a당 3,481kg으로 조사되었다. 그러나 생육기 고온과 강우로 평년보다는 5% 감소한 수준이다.

# 노지봄무 생산량 작년보다 17%, 평년보다 1% 증가

- 따라서 노지봄무 생산량은 28만 8,700톤으로 작년보다 17%, 평년보다 1% 증가할 것으로 추정된다.

## 고랭지무 재배의향면적 작년보다 14% 증가

- 고랭지무 재배의향면적은 작년보다 14%, 평년보다 4% 증가한 2,466ha가 될 것으로 조사되었다. 작년 고랭지무 출하기에 무 가격이 평년보다 크게 높아 농가들이 콩, 감자, 옥수수 등에서 고랭지무로 작목을 전환하였기 때문이다.
- 5월 중순 이후 무 가격 하락으로 고랭지무 재배의향면적은 4~5월 조사치보다 감소하였다.
- 지역별로는 강원이 15%, 호남이 11%, 영남이 12% 증가할 것으로 조사되었다.
- 고랭지무 월별 파종의향면적은 5~7월에 작년보다 17% 내외 증가하고 4월은 작년과 비슷하나 8월에는 작년보다 2% 감소할 것으로 조사되었다.
- 5~6월 가뭄으로 파종이 지연되어 지난 달 조사치보다 6~7월 파종의향이 증가한 것으로 조사되었다.
- 고랭지무 단수는 5~6월 가뭄으로 발아율이 낮아 평년보다 6% 감소한 10a당 2,724kg이 될 것으로 조사되었다. 이는 작황이 부진하였던 작년보다 6% 높은 수준이다.

## ■ 노지봄무생산량 추정

단위: ha, kg/10a, 톤, %

구분		재배면적	단수	생산량
2011		8,292	3,481	288,661
2010		7,477	3,287	245,788
평년		7,803	3,667	286,138
증감률	작년대비	10.9	5.9	17.4
	평년대비	6.3	-5.1	0.9

자료: 농업관측센터 추정치.

## ■ 고랭지무지역별 재배의향면적 작년 대비 증감률

단위: %

조사 시기	강원	호남	영남	전체
3. 20	16.0	16.9	15.8	16.7
4. 20	20.0	17.9	16.0	19.7
5. 20	16.3	12.0	10.5	15.8
6. 20	14.5	11.4	11.7	14.1

자료: 농업관측센터, 표본농가 및 모니터 조사치.

## ■ 고랭지무 월별 파종의향면적 작년 대비 증감률

단위: %

조사 시기	4월	5월	6월	7월	8월	전체
5. 20	0.0	16.6	14.9	15.1	0.0	15.8
6. 20	0.0	13.1	16.6	19.8	-2.0	14.1

자료: 농업관측센터, 표본농가 및 모니터 조사치.

## ■ 고랭지무 파종시기 작년 대비 비교

단위: %

1주일이상 빠름	1~7일 빠름	비슷함	1~7일 지연	1주일이상 지연
8.0	18.0	40.0	26.0	8.0

자료: 농업관측센터, 6월 20일 표본농가 조사치.

## 태풍 메아리 피해 조사 결과

- 6월 하순 5호 태풍 메아리로 인한 무 포전의 유실 및 침수 피해는 미미한 것으로 조사되었다.

## ■ 고랭지무 생산량 추정

단위: ha, kg/10a, 톤, %

구분	재배면적	단수	생산량
2011	2,466	2,724	67,172
2010	2,161	2,563	55,382
평년	2,383	2,887	68,808
증감률	작년대비	14.1	6.3
	평년대비	3.5	-5.7

주: 2010년은 통계청 확정치임.

자료: 농업관측센터 추정치.

## ■ 고랭지무 포전거래가격 동향

단위: 원/3.3㎡

구분	준고랭지	고랭지
2011	6,000~7,000	10,000~12,000
2010	5,000~6,500	9,000~11,000

자료: 농업관측센터, 6월 20일 표본농가 및 모니터 조사치.

## ■ 무 월별 출하량 작년 대비 증감률

단위: %

구분	7월	8월
현재 기준 <sup>1)</sup>	15.1	16.3
강우 후 고온 피해 시 <sup>2)</sup>	4.3	3.1

주 1) 단수 봄무 3,481kg/10a, 고랭지무 2,724kg/10a 가정.

2) 2001~2010년간 최저단수 봄무 3,287kg/10a, 2010년 고랭지무 단수 2,249kg/10a 가정.

자료: 농업관측센터, 6월 20일 표본농가 및 모니터 조사치.

## ■ 기상시나리오별 7월 도매가격(상품)전망

단위: 원/18kg, %

구분	전망 가격	평년 대비
현재 기준 <sup>1)</sup>	7,000~9,000	-19.7~3.2
강우 후 고온 피해 시 <sup>2)</sup>	9,000~12,000	3.2~37.6

주 1) 단수 봄무 3,481kg/10a, 고랭지무 2,724kg/10a 가정.

2) 2001~2010년간 최저단수 봄무 3,287kg/10a, 2010년 고랭지무 단수 2,249kg/10a 가정.

자료: 농업관측센터, 6월 20일 표본농가 및 모니터 조사치.

• 현재 작황 수준을 고려한 고랭지무 생산량은 6만 7,200톤으로 작년보다 21% 증가하나 평년보다 2% 감소할 것으로 추정된다.

• 고랭지무 6월 평균 포전거래가격은 준고랭지 지역에서 3.3㎡당 6,000~7,000원, 고랭지 지역에서 10,000~12,000원으로 작년보다 1,000원 높은 것으로 조사되었다.

## 출하 전망 7월 이후 출하량 작년보다 15% 이상 증가

• 7월 무 출하량은 노지봄무 생산량이 증가하여 작년 동월보다 15% 증가할 것으로 조사되었다.

• 노지봄무는 6월 하순부터 본격적으로 출하되어 7월 중순까지 출하량 증가세가 지속될 것으로 전망된다.

• 8월 무 출하량은 고랭지무 생산량이 증가하여 작년 동월보다 16% 증가할 것으로 조사되었다.

• 그러나 5~6월 고랭지무 파종기 가뭄으로 초기생육이 부진하여 1주일 정도 출하가 지연될 것으로 조사되었다.

• 6월 하순 강우가 지속되어 이후 고온 피해가 발생할 경우, 10년간 작형별 최저 단수를 적용한 7~8월 출하량은 전망치보다 11~13%p 감소할 수 있다.



# 7월 이후 도매가격 약상승세 전망

## 가격전망

### 7~8월 도매가격 약상승세

- 7월 무 상품 18kg당 도매가격은 7,000~9,000원(중품 5,000~7,000원)으로 6월보다 4% 이상 상승할 것으로 전망된다. 이는 가격이 높았던 작년 동월보다는 56% 이상 낮은 수준이다.
- 순별로는 7월 상순에서 중순까지 전월 대비 보합세이나 하순 이후 노지봄무 출하가 종료되고 고랭지무 출하가 시작되면서 가격이 상승할 것으로 전망된다.
- 8월 무 도매가격은 고랭지무 출하가 지연되어 작년보다 낮으나 평년보다 높아 가격 상승세가 지속될 것으로 전망된다.
- 금년 4~6월에 고온, 가뭄 및 지속적인 강우로 생육 여건이 나빠 7월 상순 작황이 악화될 경우 7월 무 가격은 9,000~1만 2,000원(중품 7,000~1만원)으로 전망치보다 상승할 것으로 전망된다.
- 7월 평균기온과 강수량이 평년보다 높거나 많을 것으로 예보되었고 지역에 따라 국지성 집중호우가 예상되므로 철저한 병충해 방제가 필요하다.

## ■ 무 도매가격 동향

구분		1월	2월	3월	4월	5월	6월	7월	8월	9월	10월	11월	12월
2011	상품	11,245	11,839	14,255	12,421	9,230	6,717						
	중품	9,400	9,396	12,115	9,876	6,059	4,743						
2010	상품	5,776	7,550	9,472	13,786	16,210	15,887	20,628	20,027	24,939	32,247	22,758	14,674
	중품	4,703	6,310	8,180	11,789	13,687	12,623	16,129	16,225	20,334	25,965	15,586	11,417
2009	상품	6,633	6,436	6,161	6,401	8,600	6,973	6,749	7,603	7,811	6,875	6,682	6,060
	중품	4,648	5,389	5,443	5,306	6,860	5,246	5,306	6,142	6,499	5,509	5,236	4,142
평년	상품	6,742	6,715	7,262	7,115	7,858	9,445	8,721	10,203	11,334	10,852	9,720	7,973
	중품	5,225	5,666	6,139	5,473	5,823	7,341	6,605	8,066	9,137	8,937	7,597	5,651

주: 평년은 5톤 가격을 18kg 가격으로 환산하였으며, 2006년 1월~2010년 12월의 최대, 최소를 뺀 평균임.  
 자료: 서울특별시 농수산물공사.

## 가을무 재배의향면적 작년보다 4% 증가

- 가을무 재배의향면적은 작년보다 4% 증가하나 평년보다 4% 감소한 7,772ha가 될 것으로 조사되었다. 작년 가을무 출하기에 무 가격이 평년보다 크게 높아 농가들이 재배면적을 작년보다 늘리려 하기 때문이다.
- 봄철 무 시세 하락으로 가을무 재배의향면적이 평년보다 적으나 여름철 가격에 따라 변동폭이 커질 가능성이 높다.

## ■ 가을무 지역별 재배의향면적 작년 대비 증감률

단위: %

경기·강원	충청	호남	영남	전체
3.4	6.5	3.4	3.4	4.0

자료: 농업관측센터, 6월 20일 표본농가 조사치.

## ■ 가을무 생산량 추정

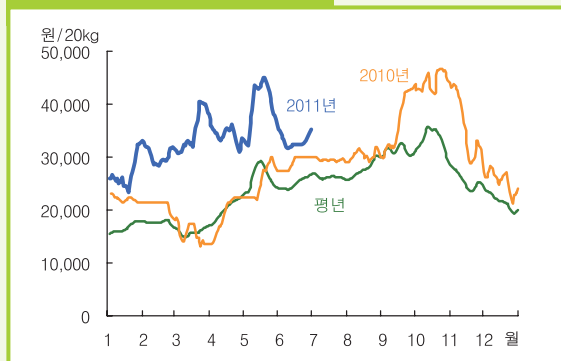
단위: ha, kg/10a, 톤, %

구분		재배면적	단수	생산량
	2011	7,772	7,295 <sup>1)</sup>	566,942
	2010	7,473	6,333	473,230
	평년	8,064	7,295	588,248
증감률	작년대비	4.0	15.2	19.8
	평년대비	-3.6	-	-3.6

주 1) 평년 단수 가정.  
 자료: 농업관측센터 추정치.

단위: 원/18kg

## 당근 도매가격 동향 (상품)



주: 일별 가격은 5일 이동평균치임. 평년 가격은 2006~2010년의 일별 가격 중 최대, 최소를 뺀 평균임.

자료: 서울특별시 농수산물공사.

## 고랭지당근 월별 파종면적 작년 대비 증감률

단위: %

조사시기	4월	5월	6월	전체
5, 20	6.5	42.2	44.8	24.5
6, 20	6.5	45.7	34.7	20.3

자료: 농업관측센터, 표본농가 및 모니터 조사치.

## 고랭지당근 생산량 추정

단위: ha, kg/10a, 톤, %

구분	재배면적	단수	생산량
2011	232	3,002	6,965
2010	193	2,496	4,817
평년	157	3,002	4,713
증감률	작년대비	20.2	20.3
	평년대비	47.8	0.0

주: 2010년은 통계청 확정치임.

자료: 농업관측센터 추정치.

## 7월 당근 산지출하량 작년 동월 대비 증감률

단위: %

구분	충청	영남	전체
출하면적	0.0	-7.6	-6.8
단수	4.0	3.1	3.2
출하량	4.0	-4.5	-3.6

자료: 농업관측센터, 6월 20일 표본농가 및 모니터 조사치.

## 8월 국내산 당근 출하량 작년 동월 대비 증감률

단위: %

산지출하량			저장 출하량	전체
강원	영남	소계		
-3.1	-7.6	-7.3	-2.2	-2.6

자료: 농업관측센터, 6월 20일 표본농가 및 모니터 조사치.

## 6월 도매가격은 하락세

- 6월 당근 가락시장 도매가격은 시설봄당근 출하량이 늘어나면서 5월보다 17% 하락한 상품 20kg당 3만 3,080원(중품 2만 9,730원)이었다.

## 고랭지당근 재배면적 작년보다 20% 증가

- 고랭지당근 재배면적은 작년 출하기 가격 강세로 작년과 평년보다 각각 20%, 48% 증가한 232ha가 될 것으로 조사되었다.
- 월별로는 5월과 6월의 파종면적이 작년보다 각각 46%, 35% 증가하였다. 이는 금년 당근 가격 강세가 지속되고 있기 때문이다.
- 평년 단수를 가정한 고랭지당근 생산량은 6,965톤으로 작년보다 45%, 평년보다 48% 많을 것으로 추정된다. 그러나 현재까지 작황은 생육 초기 가뭄으로 평년보다 좋지 않은 것으로 조사되었다.

## 7월 산지출하량은 작년 동월보다 4% 감소

- 7월 출하면적은 작년보다 7% 감소하나 작황이 다소 호전되어 7월 당근 산지출하량은 작년 동월보다 4% 감소할 것으로 조사되었다.
- 7월 당근 수입량은 중국 내 산지가격 강세로 작년 동월보다 23% 감소한 약 6,000 톤이 될 것으로 추정된다.
- 8월 국내산 당근 출하량은 작년 동월보다 3% 감소할 것으로 조사되었다. 이는 산지와 저장 출하량이 각각 7%, 2% 감소할 것으로 조사되었기 때문이다.

# 7월 가격은 6월 대비 보합세



## 7월 도매가격은 6월 대비 보합세

- 7월 도매가격은 산지출하량 감소로 상품 20kg당 3만 2,000~3만 6,000원(중품 2만 6,000~3만원)이 될 것으로 전망된다. 이는 작년과 평년 동월보다 각각 8%, 22% 이상 높고 6월 가격 수준의 보합세이다.
- 순별로는 상순에는 노지봄당근 출하 지연으로 다소 상승하나, 중순 이후에는 6월 가격 수준이 될 것으로 전망된다.
- 8월 가격은 봄당근 저장량 감소로 작년 동월보다 10% 내외 높을 것으로 전망된다.

## 가을당근 작년보다 증가, 겨울당근은 감소

- 가을당근 재배의향면적은 작년 출하기 가격 강세로 작년보다 9% 증가할 것으로 조사되었다.
- 겨울당근 재배의향면적은 무 등으로 작목이 전환되어 작년보다 6% 감소할 것으로 조사되었다.

### ■ 당근 수입 실적

구분	1월	2월	3월	4월	5월	6월	7월	8월	9월	10월	11월	12월	합계
2011	6,748	4,646	9,550	8,217	7,403	4,617							41,181
2010	4,068	5,542	6,299	6,901	7,994	3,835	7,787	8,339	7,985	8,983	7,152	7,774	82,658

주: 2011년 6월 수입량은 1~25일까지의 실적임.  
자료: 관세청.

### ■ 당근 도매가격 동향

구분	1월	2월	3월	4월	5월	6월	7월	8월	9월	10월	11월	12월
2011	상품	26,948	30,049	34,840	34,062	39,885	33,077					
	중품	21,560	23,623	29,673	29,585	33,538	29,731					
2010	상품	22,091	21,143	15,593	19,135	25,385	28,885	29,566	30,451	35,508	44,421	36,064
	중품	17,636	17,332	11,842	14,865	18,077	24,808	26,374	26,545	29,086	33,188	28,054
평년	상품	16,712	17,705	15,912	20,085	27,007	24,949	26,254	27,746	31,387	33,628	25,685
	중품	13,409	14,152	12,380	16,195	20,554	21,773	22,862	24,433	26,149	29,066	21,478

주: 평년 가격은 2006년 1월~2010년 12월의 최대, 최소를 뺀 평균임.  
자료: 서울특별시 농수산물공사.

## 중국 내 당근 산지가격 오름세

- 6월 당근 수입량은 작년 동월보다 30% 증가한 약 5,000톤이 될 것으로 추정된다.
- 산동성 래서지역 봄당근 생산량은 재배면적 감소와 가뭄으로 인한 작황 부진으로 작년보다 감소할 것으로 조사되었다.
- 6월 중순 중국 산동성지역 당근 산지가격은 봄당근 생산량 감소로 작년 동월보다 73% 높은 톤당 2,250위안(360달러)이었다.
- 6월 중국산 당근 가락시장 도매가격은 10kg당 7,940원으로 작년 동월보다 1% 낮고, 5월보다 13% 상승하였다. 이는 국내산 하품 도매가격의 59% 수준이다.

### ■ 가을·겨울당근 파종의향면적 작년 대비 증감률

단위: %

가을당근			겨울당근		
충청	영남	전체	북제주	남제주	전체
-4.4	16.5	9.3	-4.7	-12.7	-5.5

자료: 농업관측센터, 6월 20일, 29일 표본농가 조사치.

단위: 톤

단위: 원/20kg

## 양배추 도매가격 동향 (상품)



주: 일별 가격은 5일 이동평균치임. 평년가격은 2006~2010년의 일별 가격 중 최대, 최소를 뺀 평균임.

자료: 서울특별시 농수산물공사.

## 고랭지양배추 재배의향면적 작년 대비 증감률

단위: %

조사시기	강원	경북	전체
5. 20	8.6	-24.0	3.7
6. 20	5.8	-23.0	1.4

자료: 농업관측센터, 표본농가 및 모니터 조사치.

## 강원지역 월별 정식의향면적 작년 대비 증감률

단위: %

조사시기	4월	5월	6월	7월	전체
5. 20	-16.7	20.0	10.0	-2.7	8.6
6. 20	-16.7	20.0	9.5	-18.1	5.8

자료: 농업관측센터, 표본농가 및 모니터 조사치.

## 7월 양배추 출하량 작년 동월 대비 증감률

단위: %

구분	봄			고랭지		전체
	충청	호남	영남	강원	경북	
출하면적	33.3	23.3	0.0	-15.4	-29.6	13.4
단수	-6.3	-20.0	-14.3	1.8	0.4	-7.2
출하량	27.1	3.3	-14.3	-13.7	-29.2	6.2

자료: 농업관측센터, 6월 20일 표본농가 및 모니터 조사치.

## 시나리오별 7월 출하량 작년 동월 대비 증감률

단위: %

현재 기준	호우, 고온 피해 시 <sup>1)</sup>
6.2	2.3

주 1) 2001~2010년간 주산지 최저단수(충남 3,733, 강원 4,771kg/10a) 가정.

자료: 농업관측센터, 6월 20일 표본농가 및 모니터 조사치.

## 6월 도매가격 연중 최저 수준 지속

- 6월 양배추 가락시장 도매가격은 상품 8kg당 2,370원 (중품 1,780원)으로 5월보다 7% 하락하였다. 이는 작년과 평년 동월보다 80%, 44% 낮은 수준이다.
- 이는 봄양배추 출하량이 작년보다 증가하였기 때문이다.

## 고랭지양배추 재배의향면적은 작년보다 1% 증가

- 고랭지양배추 재배의향면적은 작년보다 1% 증가할 것으로 조사되었다. 그러나 봄양배추 가격 약세가 지속되면서 지난 달 조사치(4% 증가)보다는 증가 폭이 감소하였다.
- 강원지역 월별 정식의향면적은 5~6월에 정식되는 삼척·정선지역의 고랭지는 증가하나 7월에 정식되는 준고랭지 2기작은 작년보다 18% 감소할 것으로 조사되었다.

## 7월 출하량은 작년 동월보다 6% 증가

- 7월 양배추 출하면적은 봄양배추 출하 지연으로 작년 동월보다 13% 증가할 것으로 조사되었다.
- 7월에 출하될 양배추 단수는 5~6월 고온과 가뭄으로 작년 동월보다 7% 감소할 것으로 조사되었다.
- 7월 양배추 출하량은 출하면적 증가가 단수 감소폭보다 커 작년 동월보다 6% 증가할 것으로 전망된다.
- 7월 기상이 고온 다습할 것으로 예보되어 지난 10년간 주산지 최저 단수를 적용할 경우, 7월 출하량은 작년 동월보다 2% 증가에 그칠 수도 있다.

# 7~8월 양배추 가격은 평년 수준 전망



## 7월 도매가격은 상승세

- 7월 양배추 도매가격은 상품 8kg당 3,200~3,800원 (중품 2,500~2,900원)이 될 것으로 전망된다. 이는 작년 동월보다 7% 이상 낮으나 평년 동월과 비슷하고 전월보다 35% 이상 높은 수준이다.
- 7월 하순 이후 봄양배추 출하가 종료되면 가격 상승폭이 커질 것으로 전망된다.
- 기상여건에 따라 작황이 부진하여 출하량이 감소할 경우 가격은 상품 8kg당 4,000원(중품 3,100원) 이상 상승할 가능성도 있다.
- 8월 가격은 7월 가격 수준의 강보합세가 될 것으로 전망된다.

## ■ 양배추 도매가격 동향

구분		1월	2월	3월	4월	5월	6월	7월	8월	9월	10월	11월	12월
2011	상품	10,209	9,045	6,083	4,300	2,540	2,366						
	중품	7,215	5,759	4,759	3,107	1,768	1,777						
2010	상품	3,232	3,182	2,953	4,229	8,614	11,713	4,088	5,256	14,193	16,375	12,489	9,705
	중품	2,211	1,947	2,182	3,328	6,745	9,185	3,044	4,258	10,806	10,251	6,896	6,303
평년	상품	4,097	3,900	3,458	4,478	5,988	4,218	3,134	4,075	4,432	4,695	4,766	5,103
	중품	2,924	2,786	2,708	3,403	4,563	3,581	2,314	2,939	3,058	3,216	3,643	3,570

주: 평년 가격은 2006년 1월~2010년 12월의 최대, 최소를 뺀 평균임.  
자료: 서울특별시 농수산물공사.

- 8월 출하면적은 강원과 경북지역 초기 정식면적 감소로 작년 동월보다 8% 감소할 것으로 조사되었다.

## ■ 8월 양배추 출하면적 작년 동월 대비 증감률

단위: %

강원	경북	전체
-3.0	-29.1	-8.2

자료: 농업관측센터, 6월 20일 표본농가 및 모니터 조사치.

## 가을양배추 정식의향면적은 작년보다 3% 증가

- 가을양배추 정식의향면적은 작년 출하기 가격 강세로 작년보다 3% 증가할 것으로 조사되었다.

## ■ 정식시기별 가을양배추 정식의향면적 작년 대비 증감률

단위: %

7월	8월	9월	전체
-0.8	5.0	0.0	2.5

자료: 농업관측센터, 6월 20일 표본농가 조사치.

## 8월호 예고(예정 일자: 2011. 8. 1)

- 재배의향면적: 가을배추, 가을무, 월동배추, 월동무, 당근, 양배추
- 재배면적: 고랭지배추, 고랭지무, 당근, 양배추
- 작황: 고랭지배추, 고랭지무, 당근, 양배추
- 수입실적: 김치, 당근
- 가격동향: 배추, 무, 당근, 양배추
- 기상예보: 8~9월 기상

이 『농업관측월보』는 인터넷(<http://aglook.krei.re.kr>) 및 농업 전문지를 통해서도 볼 수 있습니다. 『농업관측월보』와 관련하여 의견이 있는 분은 한국농촌경제연구원 인터넷 홈페이지 내의 【질의응답】을 선택한 후【글쓰기】를 이용하여 의견을 보내 주시기 바랍니다.

인터넷 홈페이지 <http://www.krei.re.kr> ☎ 02) 3299-4136 FAX: 02) 965-4396

<http://www.mifaff.go.kr> ☎ 02) 500-1930 FAX: 02) 507-3965

담당자: 서대석(엽근채소관측팀장), 김재한(배추), 류상모(무), 윤형현(양배추, 당근), 윤경진(그래픽, 기상)



# 7월의 기상

기상청(www.kma.go.kr), 2011년 6월 23일 발표

## 7월 전망

7월	기온	강수량
상순	평년(22~25℃)과 비슷하겠음	평년(61~153mm)보다 많겠음
중순	평년(23~26℃)과 비슷하겠음	평년(69~173mm)보다 많겠음
하순	평년(27~27℃)보다 높겠음	평년(51~135mm)과 비슷하겠음

### 평균 기온

7월 상순



7월 중순



7월 하순



### 강수량

7월 상순



7월 중순



7월 하순



## 8~9월 전망

- 기온은 평년보다 높고 강수량은 평년과 비슷하겠음. 대기불안정으로 곳에 따라 국지성 호우가 있겠음.

## 7월 농작물 재해 예방 관리기술 정보

예 보	<p>■ 우 박</p> <ul style="list-style-type: none"> <li>7월은 우박 발생빈도는 다소 적으나, '09. 7월중 경남·북 지역에 우박이 내려 과수, 밭작물 등 370ha의 피해 발생</li> <li>우박 피해시 착과량 조절, 살균제 살포, 엽면시비 등의 사후대책 실천</li> </ul> <p>■ 폭 염</p> <ul style="list-style-type: none"> <li>기상청 발표에 의하면 기온은 평년 수준으로 예상되어 7월 중순까지 폭염 가능성은 적으나, 7월 하순부터 폭염·열대야가 나타날 가능성이 있어 고온 대비 철저한 사전대책 필요</li> </ul> <p>* 폭염 : 7월 3.3일, 8월 5.6일, 9월 0.3일, 열대야 : 7월 2.5일, 8월 3.8일, 9월 0.2일</p>
주 의 보	<p>■ 태 풍</p> <ul style="list-style-type: none"> <li>금년 여름철 태풍은 1~2개 정도가 우리나라에 영향을 미칠 것으로 예상되며, 7월의 경우 평균 0.8개 정도가 우리나라에 영향</li> <li>※ 최근 10년간 2.2개가 우리나라에 영향(7월 0.8개, 8월 1.0개, 9월 0.4개)</li> <li>태풍 대비 농작물·시설물 철저한 사전대책 및 농업인 안전사고요령 준수</li> </ul>
경 보	<p>■ 집중호우</p> <ul style="list-style-type: none"> <li>7월 상·중순은 지역에 따라 많은 비가 오겠으며, 최근 잦은 비로 인하여 지반이 약화되어 있어 시설하우스·축사 등 안전관리대책 필요</li> <li>침수된 포장은 신속한 물빼기와 잎·과실 등에 묻은 흙양금 씻기, 생육부진 포장 엽면시비, 병해충 방제 등 적극 실천</li> </ul>

### ■ 태풍 대비 농작물 관리요령

- 배수로를 깊게 설치하여 습해를 예방
- 태풍예보시 배토로 도복을 예방하거나 도복시 손으로 일으켜 세움
- 피복한 비닐이 날리거나 벗겨지지 않도록 고정

## ■ 고랭지배추 재배관리사항

- 지역별 적정 면적 재배와 안정 생산이 될 수 있도록 나누어서 파종토록 하고, 무는 높은 이랑 재배, 배추는 육묘 이식 재배로 습해 등 재해를 예방하도록 한다.
- 지난 해 무사마귀병이 발생했던 포장은 토양을 훈증소독하거나 정식 전에 적용 약제로 토양소독하고, 가급적 돌려짓기, 높은 이랑 재배, 석회시용, 농기계 소독 등을 실시하여 피해를 줄이도록 한다.
- 장마철 비바람과 태풍으로 인하여 잎이 손상되면 병원균이 감염되기 쉬우므로 적용약제를 살포하여 방제토록 한다.

## ■ 병해충 발생 예보

농촌진흥청(www.rda.go.kr), 2011년 6월 17일 발표

### ■ 배추 · 무 뿌리혹병

#### • 뿌리혹병이란?

뿌리혹병은 뿌리에 크고 작은 혹이 생기면서 지상부가 말라죽게 되는 병으로 준고랭지 (표고 400m)의 일찍 심은 배추밭에서 발생되어, 점차 높은 지대로 확산

#### • 관리요령

병원균은 물이나 흙을 통하여 이동하므로 물 빠짐이 좋도록 배수로 정비를 잘 해주고 병 발생 후에는 방제가 어려우므로 병든 포기는 발견 즉시 제거



〈배추 뿌리혹병〉



〈무 뿌리혹병〉

이 「농업관측(엽근채소)」은 농림수산물부 지원으로 한국농촌경제연구원 농업관측센터에서 농업인들의 재배의향, 파종실적, 작황, 가격 등 각종 통계자료를 수집·분석한 후, 농업 및 통계 전문가들의 자문을 받아 작성한 것입니다. 엽근채소 관측은 배추, 무, 당근, 양배추 4개 품목에 대하여 매월 1일에 발표됩니다. 전망 결과는 앞으로 기상 및 수급여건의 변동에 따라 달라질 수 있습니다.