



긴 장마 후 무더위로 8월 가격 강세 지속 전망

8월 출하량 장마와 고온의 영향으로 작년보다 적을 전망

- 수박은 침수피해 및 병충해 등으로 출하량 19% 적어 가격 강세 전망
- 참외 출하면적은 재배 종료 농가 증가로 작년보다 24% 감소할 전망
- 일반, 방울토마토는 강원지역 작황 불량으로 출하량 각각 11%, 8% 적을 듯
- 애호박은 고사 및 병해 발생 증가로 작년보다 출하량 13~22% 적을 전망
- 백다다기오이 가격은 지속된 강우 영향으로 전월보다 21% 높을 전망

재정식, 조기정식 등으로 과채류 8월 정식의향면적 작년보다 증가

- 수박은 충청지역의 정식 및 침수피해에 따른 재정식 증가로 작년보다 6% 증가
- 방울토마토는 충청지역 정식의향 증가로 작년보다 5% 증가
- 애호박은 경기, 충청지역의 규모 확대에 작년보다 10% 증가
- 백다다기오이는 충청지역 조기정식 및 재배규모 확대에 작년보다 5% 증가

■ 과일과채 정식의향면적 작년 대비 증감률(%)

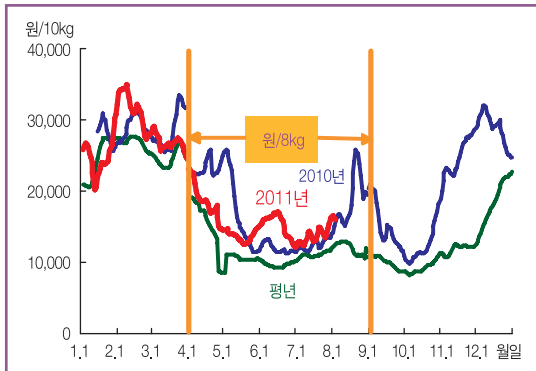
	수 박	일반토마토	방울토마토
8월	6.2	0.5	4.9
9월	0.1	4.7	3.1

■ 채소과채 정식의향면적 작년 대비 증감률(%)

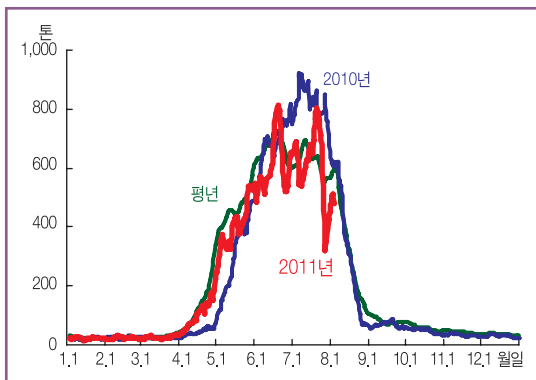
	애 호 박	백다다기오이	취청오이
8월	10.1	5.0	6.8
9월	0.1	-6.5	3.7



■ 수박 도매가격 동향 (상품)



■ 수박 반입량 동향



주: 일별자료는 5일이동평균치임. 평년은 2006~2010년의 일별자료 중 최대, 최소를 제외한 평균임.
자료: 서울시 농수산물공사.

■ 수박 출하예상량 작년대비 증감률

단위: %

	8월	9월
출하예상면적	-11.2	2.0
단 수	-9.1	-4.4
출하예상량	-19.3	-2.4

자료: 농업관측센터, 7월 29일 표본농가 및 모니터 조사치.

■ 8월 지역별 출하면적 · 단수 작년대비 증감률

단위: %

	경기·강원	충청	호남	영남	전국
가중치	1.8	42.9	22.5	32.8	100
면적	0.0	-5.8	-1.4	-4.1	-11.2
단수	0.0	-1.9	-1.9	-5.2	-9.1

자료: 농업관측센터, 7월 29일 표본농가 및 모니터 조사치.

가격동향

7월 가격 작년 평월보다 높아

- 7월은 집중호우로 침수피해가 발생하였고, 전국적인 작황 부진으로 가락시장 반입량이 작년보다 29% 적어 평균도매 가격(가락시장)은 작년과 평년보다 각각 12%, 24% 높은 1만 3,700원이었다.
- 8월초 가격(1~4일)은 상품 8kg 개당 1만 6,300원(중품 1만 2,800원)으로 평년 동기보다 34% 높은 수준이다.

출하전망

8월 출하면적 작년보다 11% 감소할 듯

- 8월 출하면적은 7월의 잦은 강우와 장마 후 폭염에 의한 고사, 병충해 등으로 작년보다 11% 감소할 것으로 조사되었다.
- 충남 논산과 전북 익산에서는 집중호우로 인한 침수면적이 크며, 충남 부여와 충북 단양에서도 일부 침수피해가 있었다.
- 반면, 충북 음성, 경북 봉화, 전북 고창에서는 정식면적 증가로 8월 출하면적이 소폭 증가하고, 전북 진안, 충남 공주 등에서는 작년과 비슷할 것으로 조사되었다.
- 9월 출하면적은 2% 증가할 것으로 조사되었다.
- 충남 부여는 일부 침수피해를 받았으나 5~6월 재배면적 증가로 출하면적이 증가하고, 충북 진천은 억제수박 재배면적이 증가하였다. 전북 고창과 그 외 출하지역들은 작년과 비슷한 수준을 유지할 것으로 조사되었다.
- 8월 단수는 장마 후 고온으로 병충해 발생률이 높아 작년보다 9% 낮을 것으로 조사되었다. 9월 역시 생육 부진과 일부지역 수정 불량 등의 영향으로 4% 감소할 것으로 조사되었다.

침수피해로 인해 8월 정식 작년보다 6% 증가 전망

- 8월, 9월 출하량은 출하면적의 감소와 단수의 영향으로 각각 19%, 2% 적을 것으로 전망된다.

가격전망 8월 가격 7월 이어 강보합 전망

- 8월 가락시장 반입량은 평년보다 14% 적을 것으로 예상되어, 평균도매가격(가락시장)은 평년보다 42% 높은 상품 8kg 개당 1만 5천~1만 9천원 수준으로 전망된다.
- 8월은 무더위, 여름 휴가 등으로 수요가 증가할 것으로 예상된다. 그러나 국지성호우와 태풍의 영향 정도 등에 따라 상황은 가변적일 수 있다.

정식의향 8월 정식의향면적 작년보다 6% 증가

- 7월 시설수박 정식면적은 작년보다 7% 증가한 것으로 조사되었다. 전북 고창은 4~5월 정식이 지연되었고, 충북 음성은 1기작 수박의 조기 정식으로 2기작 면적이 소폭 증가하였다.
- 8월 시설수박 정식의향면적은 작년보다 6% 증가할 것으로 조사되었다. 충남 부여와 논산에서는 7월 침수피해로 인해 8월 정식과 재정식이 증가할 것으로 조사되었다.
- 9월 정식의향면적은 작년과 비슷할 것으로 조사되었다.

■ 수박 반입예상량 및 평년대비 증감률

단위: %, 톤		
	8월	9월
증감률	-14.0	-27.2
반입예상량	7,887	1,507

주: 2010년 가락시장 반입량을 가중치로 적용한 증감률임.
자료: 서울시 농수산물공사(가락시장 기준), 농업관측센터, 7월 29일 표본농가 및 모니터 조사치.

■ 지역별 정식(의향)면적 작년대비 증감률

단위: %					
		충청	호남	영남	전국
7월	가중치	85.4	12.2	2.4	100
	증감률	7.6	0.1	13.2	6.7
8월	가중치	67.8	31.4	0.8	100
	증감률	6.0	6.7	6.7	6.2
9월	가중치	14.0	24.7	61.3	100
	증감률	0.0	0.2	0.1	0.1

자료: 농업관측센터, 7월 29일 표본농가 및 모니터 조사치.

■ 전월대비 8월 수박 구입계획

단위: %		
증가	비슷	감소
21.1	56.0	22.9

자료: 농업관측센터, 8월 3일 소비자조사치.

- 농업관측센터의 소비자패널 564세대를 대상으로 온라인 조사 결과 구입 계획 증가 대비 감소 비중이 2%p 높게 조사되었다. 구입을 줄이는 이유는 '가격이 비싸서' 43%, '품질 저하 우려' 20%, '대체과일이 많아서' 17%의 순이다.

■ 수박 월별 도매가격

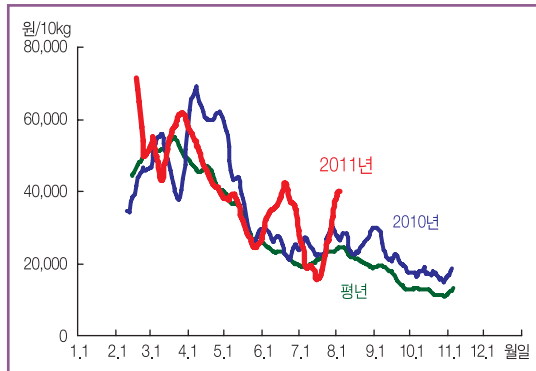
		단위: 원/10kg상자											
		1월	2월	3월	4월	5월	6월	7월	8월	9월	10월	11월	12월
2011년	상품	24,546	31,594	26,880	18,408	13,748	15,231	13,746	(16,267)				
	중품	17,170	24,427	21,834	14,965	12,072	12,898	10,700	(12,837)				
2010년	상품	28,188	28,853	28,410	25,443	17,135	12,041	12,264	18,438	16,182	11,967	24,091	28,934
	중품	21,315	22,420	22,444	19,978	13,196	10,156	9,824	15,693	11,021	8,661	20,381	24,858
평년	상품	26,150	27,268	24,498	17,120	10,608	9,683	11,069	11,967	10,120	9,051	11,820	17,906
	중품	18,986	20,532	19,821	13,074	9,075	7,701	8,644	8,460	6,844	6,294	8,326	13,059

주 1) 품위는 가락시장 경락가격 구분에 따름. 평년가격은 2006~2010년의 가격 중 최대, 최소를 뺀 평균임. 4~8월은 8kg 개당 가격임.

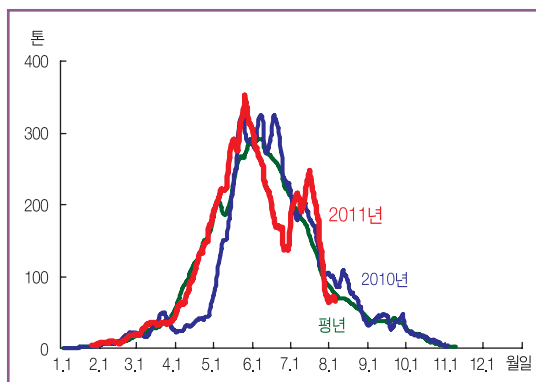
2) ()는 1~4월 평균가격임.

자료: 서울시 농수산물공사(가락시장 기준).

■ 참외 도매가격 동향 (상품)



■ 참외 반입량 동향



주: 일별자료는 5일이동평균치임. 평년은 2006~2010년의 일별자료 중 최대, 최소를 제외한 평균임.
자료: 서울시 농수산물공사.

■ 참외 출하예상량 작년대비 증감률

단위: %

	8월	9월
출하예상면적	-25.9	-15.8
단 수	-4.9	0.6
출하예상량	-29.5	-15.4

자료: 농업관측센터, 7월 29일 표본농가 및 모니터 조사치.

■ 8월 지역별 출하면적 · 단수 작년대비 증감률

단위: %

	경 기	영 남	전 국
가중치	0.1	99.9	100
면 적	-10.0	-25.9	-25.9
단 수	0.0	-4.9	-4.9

자료: 농업관측센터, 7월 29일 표본농가 및 모니터 조사치.

가격동향

침수피해로 중순 이후 가격 급상승세

- 7월 도매가격(가락시장)은 상품 10kg 상자에 상순 2만 1,900원이었으나 성주지역 등 주산지 침수피해 후 중순 이후부터 가격이 상승하여 하순에는 2만 7,400원이었다.
- 8월초 가격(1~4일)은 상품 10kg에 4만 2천원(중품 2만 9,200원)으로 작년 동기보다 49% 높은 수준이나, 2일까지 이어지던 가격 상승세가 둔화되었다.

출하전망

8월 출하면적 작년보다 26% 감소할 듯

- 8월 출하면적은 침수피해와 고온에 의한 고사면적 증가로 작년보다 26% 감소할 것으로 분석되었다.
- 경북 고령과 칠곡은 침수피해와 고사에 의한 면적감소가 큰 것으로 조사되었다. 성주에서는 침수피해 후 재배 종료 및 토양관리 면적이 증가하고, 안동에서는 덩굴마름병 등 병충해가 발생한 것으로 조사되었다.
- 9월 출하면적은 집중호우에 의한 침수 영향과 추석 이후 재배를 종료하는 농가의 증가로 작년보다 16% 감소할 것으로 조사되었다.
- 8월 단수는 잦은 비로 인해 생육이 저조하고 고사주 증가와 시들음병 발생에 의해 작년보다 5% 낮을 것으로 조사되었고, 9월 단수는 작년과 비슷할 것으로 예상된다.
- 8월 출하량은 출하면적이 감소하고 단수도 낮아 작년대비 30% 적을 전망이고, 9월도 출하면적 감소 영향으로 15% 감소할 것으로 예상된다.

토양관리로 8월 출하면적 작년대비 26% 감소 전망

- 경북 성주에서는 침수피해에 따라 2기작 정식(성주재배면적의 2%) 농가가 증가하지만, 전체 경북지역의 2기작 및 연장재배면적은 작년대비 9% 감소할 것으로 조사되었다.

가격전망 8월 중순 이후 가격 하락세 전망

- 주산지의 침수피해와 병충해, 고사면적 증가의 영향으로 8월 가락시장 반입량은 작년보다 29% 적을 것으로 추정된다.
- 8월에 출하될 참외 품질은 '비슷함' 36%, '나쁨' 37%로 조사되어 전반적으로 나쁜 편이다.
- 8월 도매가격(가락시장)은 상품 기준 3만 5천~4만원대를 유지하다 중순 이후 제수 및 추석 선물용 과일 수요가 증가하면서 하락세를 보일 전망이다.

참외 반입예상량 및 작년대비 증감률

단위: %, 톤

	8월	9월
증감률	-28.8	-17.3
반입예상량	1,508	737

주: 2010년 가락시장 반입량을 가중치로 적용한 증감률임.
자료: 서울시 농수산물공사(가락시장 기준), 농업관측센터,
7월 29일 표본농가 및 모니터 조사치.

참외 작년대비 예상 품질 수준

단위: %

	좋음	비슷함	나쁨	매우 나쁨
2011년 8월	18.5	35.8	37.0	8.6

자료: 농업관측센터, 7월 29일 표본농가 조사치.

경북지역 2기작 및 연장재배 작년대비 증감률

단위: %

	2기작	연장재배	
	증감률	증감률	기 간
성주	28.6	-14.3	10월
달성	-	0.0	10월
고령	-	-20.0	9월
안동	-	-32.6	9월
칠곡	-	0.0	9월
2기작+연장재배 증감률	-8.7		

자료: 농업관측센터, 7월 29일 표본농가 및 모니터 조사치.

주산지와 가락동 도매시장 참외 출하동향

- 경북 성주의 7월 산지거래량은 가락동 도매시장 거래량보다 2.2배 많은 10,286톤으로 작년 동월보다 14% 적은 양이다.
- 7월 성주 산지거래량과 서울(가락) 도매시장 반입량을 합한 물량은 작년 동월보다 9% 적었다.

참외 출하량 전년대비 증감률

단위: %

		산지거래	가락동	계
7월	상순	-1.8	-6.1	-3.1
	중순	-11.2	30.8	-0.7
	하순	-37.0	-15.7	-30.7
7월 계		-14.1	3.6	-9.2
8월	1~3일	-54.3	3.7	-42.2

자료: 성주군 농업기술센터, 서울시 농수산물공사.

참외 월별 도매가격

단위: 원/10kg상자

		1월	2월	3월	4월	5월	6월	7월	8월	9월	10월	11월	12월
2011년	상품	-	59,756	54,077	46,739	31,750	36,000	22,242	(40,037)				
	중품	-	50,171	43,523	37,676	24,531	28,034	14,257	(28,350)				
2010년	상품	-	41,237	47,346	62,479	38,785	26,008	25,183	25,754	23,906	17,079	-	-
	중품	-	24,723	33,775	45,073	29,780	19,150	17,183	16,604	14,952	11,421	-	-
평년	상품	-	46,276	52,348	44,808	34,061	22,430	20,859	21,905	16,947	12,338	-	-
	중품	-	32,386	36,589	34,590	25,793	15,451	13,643	13,526	9,887	7,234	-	-

주 1) 품위는 가락시장 경락가격 구분에 따름. 평년가격은 2006~2010년의 가격 중 최대, 최소를 뺀 평균임.

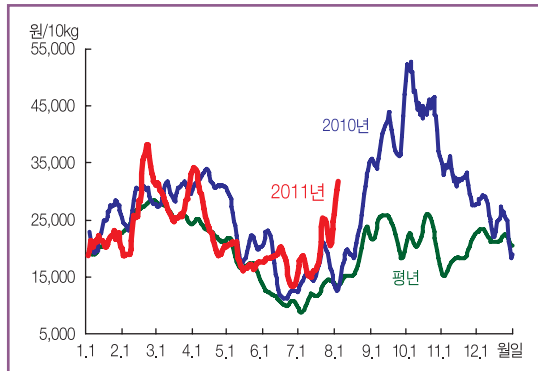
2) ()는 1~4일 평균가격임.

3) 평년, 2010년 가격은 10kg로 환산함.

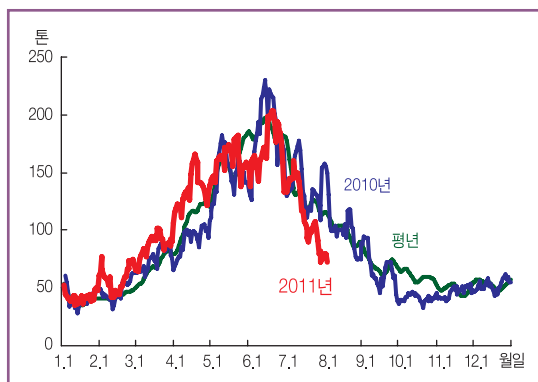
자료: 서울시 농수산물공사(가락시장 기준).

일반토마토

■ 일반토마토 도매가격 동향 (상품)



■ 일반토마토 반입량 동향



주: 일별자료는 5일이동평균치임. 평년은 2006~2010년의 일별자료 중 최대, 최소를 제외한 평균임.
자료: 서울시 농수산물공사.

■ 일반토마토 출하예상량 작년대비 증감률

단위: %

	8월	9월
출하예상면적	0.6	1.3
단 수	-11.2	-3.4
출하예상량	-10.7	-2.1

자료: 농업관측센터, 7월 29일 표본농가 및 모니터 조사치.

■ 8월 지역별 출하면적 · 단수 작년대비 증감률

단위: %

	경기·강원	충청	호남	영남	전국
가중치	76.4	4.9	4.9	13.8	100
면적	1.3	-1.2	-2.2	-2.3	0.6
단수	-15.5	-0.3	0.9	3.9	-11.2

자료: 농업관측센터, 7월 29일 표본농가 및 모니터 조사치.

가격동향

지속된 강우로 7월 가격 급상승세

- 7월 도매가격(가락시장)은 상품 10kg 상자에 상순 1만 7,400원이었으나 하순에는 2만 3,200원으로 상승하였다.
- 잦은 강우와 일조시간 부족의 영향으로 반입량이 16% 줄었으며, 특히 7월 하순은 반입량이 작년 동기보다 33% 적었다.
- 8월초 가격(1~4일)은 반입량이 적어 상품 10kg에 3만 100원(중품 2만 4천원) 수준이다.

출하전망

8월 출하량 작년보다 8% 적을 듯

- 8월, 9월 출하면적은 작년보다 각각 1% 증가할 것으로 조사되었다.
- 8월, 9월 출하의 70% 이상을 차지하는 강원 화천, 횡성은 지자체 시설지원으로 면적이 증가하였고, 철원도 일부 농가가 재배면적을 늘린 것으로 조사되었다.
- 하지만, 충남 부여는 일반에서 대추형 방울토마토로 전환되었고, 경북 봉화에서는 수박 후작 재배면적이 감소하였다.
- 8월, 9월 단수는 주산지 작황 불량으로 작년보다 11%, 3% 낮을 것으로 예상된다.
- 강원 철원, 홍천, 정선 등지에서는 잦은 강우와 일조시간 부족으로 수정 및 비대 상태가 불량한 것으로 조사되었다.
- 충남 부여, 광주광역시도 장마로 인해 생육이 저조한 것으로 조사되었다.
- 8월, 9월 출하량은 단수 감소로 작년보다 11%, 2% 적을 것으로 전망된다.

강원지역 작황불량으로 8월 출하량 감소할 듯

가격전망

8월 가격 강보합세 이어질 듯

- 8월은 반입량이 적을 것으로 예상되고, 평균도매가격(가락 시장)은 상품 10kg 상자에 3만~3만 3천원으로 작년보다 높을 것으로 전망된다.
- 7월 주산지 기상악화로 8월 상·중순 가격은 강보합세를 유지하겠으나 하순에는 개화 등 소비 영향으로 가격은 상승할 것으로 예상된다.

정식의향

8~9월 정식의향면적 작년보다 증가할 듯

- 8월, 9월 정식의향면적은 작년보다 각각 1%, 5% 증가할 것으로 조사되었다.
- 충남 부여는 작년 토마토황화잎말림바이러스(TYLCV)병 피해의 영향으로 올해는 정식시기를 다소 늦출 것으로 보인다. 전남 보성, 영암도 장마 뒤 정식이 다소 증가할 것으로 보인다.
- 경북 군위는 7월 장마의 영향으로 8월로 정식이 지연되었으며, 경북 봉화는 수박 가격강세의 영향으로 후작 토마토의 8월 정식이 9월로 지연될 것으로 보인다.

■ 월별 정식의향면적 작년대비 증감률

단위: %

	8월	9월	계
가중치	63,3	36,7	100
증감률	0,5	4,7	2,0

자료: 농업관측센터, 7월 29일 표본농가 및 모니터 조사치.

■ 지역별 정식의향면적 작년대비 증감률

단위: %

구분		경기·강원	충청	호남	영남	전국
8월	가중치	13.1	36.3	29.3	21.4	100
	증감률	0.4	-2.3	3.0	3.7	0.5
9월	가중치	-	20.6	29.7	49.8	100
	증감률	-	4.2	3.3	6.0	4.7

자료: 농업관측센터, 7월 29일 표본농가 및 모니터 조사치.

■ 토마토 반입예상량 및 작년대비 증감률

- 2010년 가락시장 반입량을 가중치로 적용하여 가락시장 반입량을 추정하였다.
- 일반토마토, 방울토마토의 8월 반입량은 작년보다 각각 8%, 9% 적을 것으로 예상된다.

■ 일반토마토

단위: %, 톤

	8월	9월
증감률	-10,9	-2,4
반입예상량	2,486	1,481

■ 방울토마토

단위: %, 톤

	8월	9월
증감률	-9,3	-7,6
반입예상량	1,090	843

주: 2010년 가락시장 반입량을 가중치로 적용한 증감률임.
자료: 서울시 농수산물공사(가락시장 기준), 농업관측센터,
7월 29일 표본농가 및 모니터 조사치.

■ 일반토마토 월별 도매가격

단위: 원/10kg상자

		1월	2월	3월	4월	5월	6월	7월	8월	9월	10월	11월	12월
2011년	상품	21,548	28,510	27,934	24,879	17,942	17,250	19,060	(30,133)				
	중품	14,227	21,152	22,517	20,072	14,372	14,249	14,950	(24,046)				
2010년	상품	24,144	27,631	29,774	31,774	21,725	15,464	16,299	21,282	39,094	45,627	32,066	25,124
	중품	16,938	19,751	23,856	27,193	17,151	12,491	12,230	15,228	27,165	29,085	19,840	16,085
평년	상품	20,116	26,372	26,493	23,030	17,398	11,128	11,981	17,635	22,375	21,507	18,232	22,311
	중품	13,288	17,355	19,932	18,484	13,682	8,778	8,687	12,668	14,199	13,567	10,328	14,940

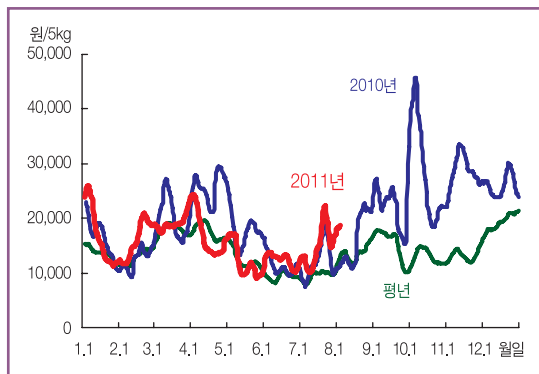
주 1) 품위는 가락시장 경락가격 구분에 따름. 평년가격은 2006~2010년의 가격 중 최대, 최소를 뺀 평균임.

2) ()는 1~4일 평균가격임.

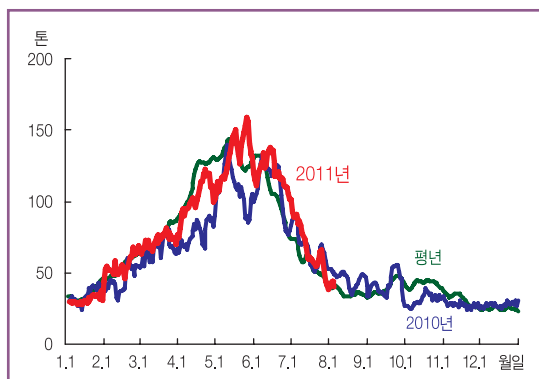
자료: 서울시 농수산물공사(가락시장 기준).

방울토마토

■ 방울토마토 도매가격 동향 (상품)



■ 방울토마토 반입량 동향



주: 일별자료는 5일이동평균치임. 평년은 2006~2010년의 일별자료 중 최대, 최소를 제외한 평균임.
자료: 서울시 농수산물공사.

■ 방울토마토 출하예상량 작년대비 증감률

단위: %

	8월	9월
출하예상면적	3.4	2.1
단 수	-11.2	-6.0
출하예상량	-8.1	-4.0

자료: 농업관측센터, 7월 29일 표본농가 및 모니터 조사치.

■ 8월 지역별 출하면적 · 단수 작년대비 증감률

단위: %

	경기·강원	충청	호남	영남	전국
가중치	48.8	35.1	7.7	8.4	100
면적	3.9	4.5	-2.7	0.2	3.4
단수	-20.6	-2.4	0.3	-0.1	-11.2

자료: 농업관측센터, 7월 29일 표본농가 및 모니터 조사치.

가격동향

지속된 강우로 7월 가격 상승세

- 7월 도매가격(가락시장)은 상품 5kg 상자에 상순 1만 1,900원이었으나 하순에는 1만 8,600원으로 상승하였다.
- 8월초 가격(1~4일)은 반입량이 적어 상품 5kg에 1만 8,100원(중품 1만 5,800원) 수준이다.

출하전망

8월 출하량 작년보다 8% 적을 듯

- 8월, 9월 출하면적은 작년보다 각각 3%, 2% 증가할 것으로 분석되었다.
- 강원 홍천은 일반에서 방울로 작목이 전환되었고 횡성에서는 방울토마토 재배면적이 다소 늘었다. 충남 부여, 충북 충주, 경남 사천, 전남 강진에서는 대추형 방울토마토 재배면적이 증가하였다.
- 8월, 9월 단수는 작년보다 각각 11%, 6% 낮을 것으로 예상된다.
- 강원 춘천, 횡성은 장마와 고온으로 수정 및 비대가 불량하며, 충남 부여, 예산, 충북 보은은 장마기 일조시간 부족으로 착과가 불량한 것으로 조사되었다.
- 8월, 9월 출하량은 단수 감소로 작년보다 8%, 4% 적을 것으로 전망된다.

가격전망

8월 가격 강보합세 유지

- 8월은 반입량이 적을 것으로 예상되고, 평균도매가격(가락시장)은 상품 5kg 상자에 1만 6천~1만 9천원으로 작년보다 10% 높을 것으로 전망된다.

출하량 적어 8월 가격 작년보다 높을 전망

정식의향

8월 정식의향면적 작년 동월보다 5% 증가

- 8월, 9월 정식면적은 작년보다 5%, 3% 증가할 것으로 조사되었다.
- 경기 평택, 전남 강진은 가격 상승기대로 정식이 늘 것으로 예상되며, 충남 부여는 대추형 방울토마토 정식이 늘고 충북 충주는 엽채류에서 방울토마토로 전환할 것으로 조사되었다.
- 전남 보성은 난방비 절감을 위해 10월 정식을 9월로 앞당길 것으로 조사되었다.

■ 월별 정식의향면적 작년대비 증감률

단위: %

	8월	9월	계
가중치	42.8	57.2	100
증감률	4.9	3.1	3.9

자료: 농업관측센터, 7월 29일 표본농가 및 모니터 조사치.

■ 지역별 정식의향면적 작년대비 증감률

단위: %

		경기·강원	충 청	호 남	영 남	전 국
8월	가중치	8.5	52.2	34.0	5.2	100
	증감률	1.5	5.5	5.6	0.4	4.9
9월	가중치	-	24.1	37.7	38.3	100
	증감률	-	2.0	4.7	1.7	3.1

자료: 농업관측센터, 7월 29일 표본농가 및 모니터 조사치.

태풍대비 시설물 관리요령

- 하우스 주변 배수로 정비로 신속하게 물빠기 작업
- 피복한 비닐 및 피해가 경미한 기자재 등은 오물을 제거하고, 깨끗한 물로 세척
- 복구가 가능한 하우스는 신속히 복구하고, 복구가 불가능한 하우스는 가능한 일찍 철거
- 시설재배 작물은 별도 육묘상을 설치하여 안전육묘
- 양액재배 시설 침관수 시 베드 청소 및 소독 실시 후 양액 공급 또는 작물 재배
- 파손된 농기계는 전문 수리요원에게 점검을 받은 후 작동여부를 확인 후 사용

폭염대비 농작물 관리요령

【토마토】

- 병에 걸린 식물체는 조기에 제거하여 전염원 차단
- 웃자란 식물체는 잎의 2/3를 남기고 끝부분 절단
- 질소비료를 알맞게 주어 줄기가 굵어지지 않도록 관리
- 환기관리로 시설 내 온·습도를 낮추어 병해 예방

【오이】

- 고온기에 알맞은 품종 선택과 한낮 차광으로 안전착과 유도
- 수확기가 된 열매는 빨리 수확하여 다음 열매 자람 촉진

자료: 농촌진흥청(www.rda.go.kr), 2011년 7월 27일 발표.

■ 방울토마토 월별 도매가격

단위: 원/5kg상자

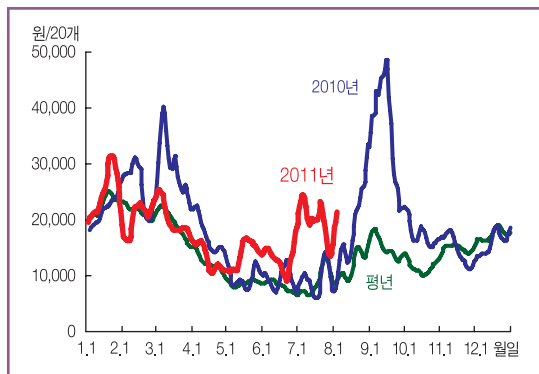
		1월	2월	3월	4월	5월	6월	7월	8월	9월	10월	11월	12월
2011년	상품	17,135	16,605	19,185	16,748	12,093	12,285	14,832	(18,149)				
	중품	13,030	14,474	17,375	14,746	10,116	9,899	11,347	(15,769)				
2010년	상품	16,457	12,484	19,886	25,965	17,815	11,461	12,262	15,901	22,742	28,909	28,498	25,909
	중품	12,638	9,918	16,838	22,930	15,483	9,154	9,495	11,820	17,831	24,560	23,218	20,565
평년	상품	13,543	12,863	18,138	17,594	12,254	9,568	10,031	13,730	14,258	12,670	13,010	19,404
	중품	10,142	10,437	15,656	15,453	10,051	7,241	7,146	10,325	11,600	10,182	10,108	15,003

주 1) 품위는 가락시장 경락가격 구분에 따름. 평년가격은 2006~2010년의 가격 중 최대, 최소를 뺀 평균임.

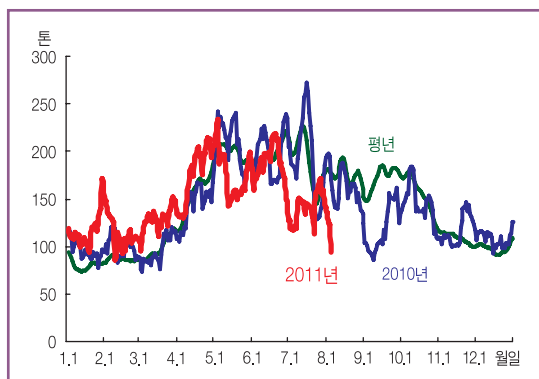
2) ()는 1~4일 평균가격임.

자료: 서울시 농수산물공사(가락시장 기준).

■ 애호박 도매가격 동향(상품)



■ 애호박 반입량 동향



주: 일별자료는 5일이동평균치임. 평년은 2006~2010년의 일별자료 중 최대, 최소를 제외한 평균임.
자료: 서울시 농수산물공사.

■ 애호박 출하예상량 작년대비 증감률

단위: %

	8월	9월
출하예상면적	-5.5	1.2
단 수	-7.8	-
출하예상량	-12.9	1.2

자료: 농업관측센터, 7월 29일 표본농가 및 모니터 조사치.

■ 8월 지역별 출하면적 · 단수 작년대비 증감률

단위: %

	경기	강원	충청	호남	영남	전국
가중치	13.1	76.9	1.7	2.7	5.6	100
면적	-5.5	-6.8	7.7	9.7	1.8	-5.5
단수	-7.4	-9.2	8.8	4.0	0.0	-7.8

자료: 농업관측센터, 7월 29일 표본농가 및 모니터 조사치.

가격동향

7월 가격 평년 동월보다 높아

- 7월 평균도매가격(가락시장)은 상품 20개에 2만원(중품 1만 5,300원)으로 평년보다 2.3배 높았다.
- 7월 반입량은 작년보다 29% 적었다. 긴 장마의 영향으로 주산지 작황이 부진하여 반입량이 크게 감소하였다.
- 8월초 가격(1~4일)은 상품 20개에 1만 9,500원(중품 1만 5,100원) 수준이다.

출하전망

8월 출하량 작년 동월보다 13% 적을 듯

- 7월 장마의 영향으로 강원, 경기지역 주산지에서 초세가 약화되고 병해가 확산되었다. 일부 지역은 고사면적이 있는 것으로 조사되었다.
- 8월 출하면적은 작년보다 6% 감소할 것으로 조사되었다.
 - 강원 화천과 홍천, 경기 이천은 최근 재배 확대 추세였으나, 고사면적 발생으로 출하면적이 감소할 것으로 조사되었다.
 - 경기 양주는 7월말 집중호우로 침수피해가 일부 있었다.
 - 반면, 높은 가격 영향으로 강원 양구는 재배가 확대되었고, 경기 평택과 충북 음성은 후작으로 애호박 재배가 증가하였다.
- 8월 단수는 강원, 경기지역의 초세 약화와 병해 영향으로 작년보다 8% 가량 낮을 것으로 추정된다.
- 8월 출하량은 고사면적 발생과 작황 부진 등으로 작년보다 13% 적을 것으로 전망된다.
- 초세 회복 수준은 9월에도 영향을 줄 것으로 예상된다. 다만, 8월 중 고사면적이 크게 확대되지 않을 경우 9월은 경기, 충청 지역 재배규모 확대 등으로 출하면적이 증가하고, 출하량은 단수가 낮았던 작년보다 많을 전망이다.

가격 강세 지속으로 작년보다 8~10월 정식 증가할 듯

가격전망

8월 가격 작년 동월보다 높을 전망

- 8월에 고사면적이 크게 확대되지 않을 경우 반입량은 작년보다 16% 적을 것으로 추정되고, 평균도매가격(가락시장)은 작년보다 18% 높고 전월대비 보합세인 1만 8천~2만 2천원으로 전망된다(시나리오 I).
- 하지만, 노지재배지를 중심으로 고사면적이 계속 증가하거나 기상여건이 악화될 경우 반입량은 작년보다 25% 이상 적고, 평균가격은 2만 9천원 내외까지 상승할 수도 있다(시나리오 II).

정식의향

7~10월 정식 작년보다 3% 증가할 듯

- 8월 정식면적은 작년보다 10% 증가할 것으로 조사되었다.
- 최근 가격 강세로 충남 부여와 광주광역시 재배가 확대되고, 경기 평택은 기존에 늘었던 봄배추 면적에 애호박이 정식될 것으로 조사되었다. 충북 청원은 돌려짓기로 정식이 늘 것으로 조사되었다.
- 10월 정식은 작년보다 3% 증가할 것으로 조사되었다.
- 경남 진주는 재배가 확대되는 추세이고, 의령은 일부 농가가 주키니호박에서 애호박으로 전환할 것으로 조사되었다. 반면, 광주광역시 고추와 가지 등으로 전환할 것으로 조사되었다.
- 영·호남지역 정식의향이 전반적으로 증가하여 평년 수준의 기상여건을 가정할 경우 겨울철 애호박 가격은 작년보다 낮을 전망이다.

■ 시나리오별 애호박 8월 반입예상량 및 작년대비 증감률

단위: %, 톤

	시나리오 I	시나리오 II
증감률	-15.7	-24.8
반입예상량	3,624	3,234

주: 1) 2010년 가락시장 반입량을 가중치로 적용한 증감률임.

2) 시나리오 I : 고사면적 크게 확대되지 않을 경우

시나리오 II : 고사면적 확대되고 기상여건 악화될 경우

자료: 서울시 농수산물공사(가락시장 기준), 농업관측센터,

7월 29일 표본농가 및 모니터 조사치.

■ 월별 정식(의향)면적 작년대비 증감률

단위: %

	7월	8월	9월	10월	전국
가중치	20.7	13.6	35.6	30.1	100
증감률	4.2	10.1	0.1	2.6	3.3

자료: 농업관측센터, 7월 29일 표본농가 및 모니터 조사치.

■ 지역별 정식(의향)면적 작년대비 증감률

단위: %

		경기	강원	충청	호남	영남	전국
7월	가중치	26.8	57.6	10.9	4.7	-	100
	증감률	7.7	0.7	10.8	11.3	-	4.2
8월	가중치	10.7	34.5	42.8	9.4	2.6	100
	증감률	14.1	6.3	7.0	35.3	2.2	10.1
9월	가중치	0.1	7.7	39.2	24.6	28.4	100
	증감률	1.8	0.0	-0.5	1.2	0.0	0.1
10월	가중치	-	-	-	40.7	59.3	100
	증감률	-	-	-	-2.7	6.3	2.6

자료: 농업관측센터, 7월 29일 표본농가 및 모니터 조사치.

■ 애호박 월별 도매가격

단위: 원/20개

		1월	2월	3월	4월	5월	6월	7월	8월	9월	10월	11월	12월
2011년	상품	25,201	20,498	20,494	13,100	13,879	13,108	19,975	(19,523)				
	중품	23,246	18,471	19,153	11,836	11,878	10,441	15,285	(15,115)				
2010년	상품	21,412	26,222	29,908	17,573	9,697	9,626	9,267	16,933	38,184	17,814	14,954	15,532
	중품	19,756	23,469	27,004	15,638	8,348	7,922	6,530	12,051	30,847	15,028	13,196	14,140
평년	상품	22,524	21,693	19,747	12,605	8,888	8,498	8,863	12,128	14,808	11,597	15,486	17,437
	중품	20,425	19,013	18,082	11,148	7,499	6,782	6,455	8,902	10,919	9,083	13,581	15,842

주 1) 품위는 가락시장 경락가격 구분에 따름. 평년가격은 2006~2010년의 가격 중 최대, 최소를 뺀 평균임.

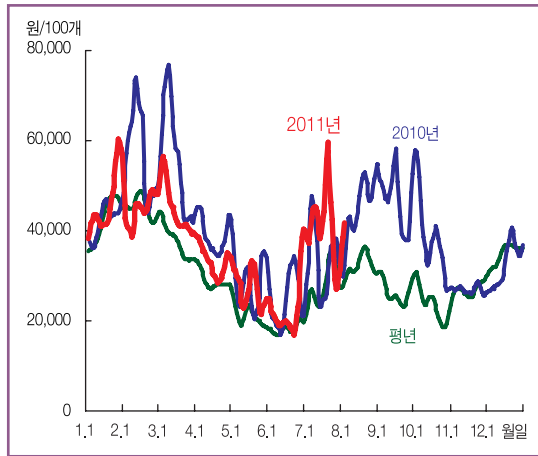
2) ()는 1~4일 평균가격임.

자료: 서울시 농수산물공사(가락시장 기준).

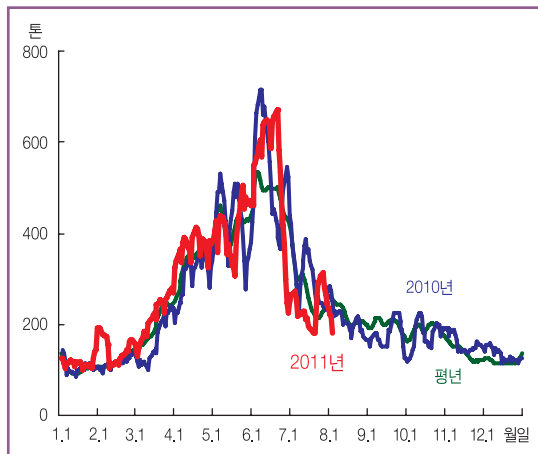


백다다기오이

■ 백다다기오이 도매가격 동향(상품)



■ 백다다기오이 반입량 동향



주: 일별자료는 5일이동평균치임. 평년은 2006~2010년의 일별 자료 중 최대, 최소를 제외한 평균임.
자료: 서울시 농수산물공사.

최근동향

7월 가격 변동폭 크고 높아

- 7월은 20일 정도 지속된 장마로 인해 과채 주산지에서 직·간접적인 피해가 발생되었다. 일부 침수피해가 있는 지역도 있지만 오이 주산지인 강원지역은 흐린 날씨와 연이은 강우로 병해충 발생 등 작황이 부진한 상황이다. 7월 장마 피해가 8월에도 이어질 것으로 보인다.
- 7월 평균도매가격(가락시장)은 상품 100개에 4만 1,400원(중품 3만 2,300원)으로 작년보다 25% 높았으며 반입량은 작년보다 24% 적었다.
- 7월 가격은 상승 이후 약보합세였으나 21일에는 6만 8,700원으로 크게 상승하였다. 하지만 25일 이후 학교 방학으로 인한 소비 부진 및 품질 저하 등으로 2만원대로 하락하는 등 가격 변동폭이 매우 컸다.
- 하락세였던 가격이 8월 들어 반등하여 8월초 가격(1~4일)은 평년보다 높은 3만 8,700원(중품 2만 7,500원)수준이다. 일일 반입량은 168~373톤으로 작년 동기 대비 19% 적었다.

■ 백다다기오이 월별 도매가격

단위: 원/100개

		1월	2월	3월	4월	5월	6월	7월	8월	9월	10월	11월	12월
2011년	상품	46,607	44,762	45,248	33,629	27,061	21,972	41,408	(38,699)				
	중품	41,441	39,962	39,893	30,201	23,512	18,398	32,307	(27,477)				
2010년	상품	42,319	57,079	56,186	39,247	28,953	25,121	33,232	44,257	48,673	39,546	26,948	32,111
	중품	37,222	50,140	48,071	35,501	25,176	21,190	24,916	31,891	35,726	34,387	23,028	27,097
평년	상품	42,913	45,480	37,994	29,150	21,606	18,133	27,360	31,448	25,557	23,678	27,322	35,396
	중품	38,067	39,201	32,090	25,537	18,118	15,143	19,901	22,131	18,413	18,580	22,930	30,229

주 1) 품위는가락시장 경락가격 구분에 따름. 평년가격은 2006~2010년의 가격 중 최대, 최소를 뺀 평균임.

2) ()는 1~4일 평균가격임.

자료: 서울시 농수산물공사(가락시장 기준).

계속된 강우로 인해 8월도 작황부진 이어질 듯

출하면적

8월 출하면적 작년 동월보다 감소할 듯

- 8월 출하면적은 작년보다 1% 감소할 것으로 조사되었다. 8월은 7월에 이어 강원지역의 출하가 많다.
- 7월의 장마와 하순 집중호우로 인해 강원지역에 고사면적이 있는 것으로 조사되었다. 홍천, 경기 연천에서는 수확을 조기에 종료하는 농가가 생기고, 철원은 일부 농가가 토마토로 전환하였다.
- 반면, 충북 제천, 진천, 충남 천안 등 여름재배 증가로 충청 지역의 출하면적이 늘고 대전광역시도 최근 가격이 높아 재배를 연장할 것으로 조사되었다. 또한, 경북 상주는 작년 출하기 가격이 높아 재배가 증가할 것으로 나타났다.
- 9월 출하면적은 작년보다 3% 감소할 것으로 조사되었다. 9월은 강원지역의 출하가 많고, 춘천지역의 억제작형 재배가 많은 시기이다.
- 올해는 7월 장마로 홍천 고랭지의 오이 고사면적이 증가하고, 춘천지역의 비가림 억제재배 정식이 지연되고 있다.

출하전망

8월 출하량 작년 동월보다 적을 전망

- 현재 강원도는 태풍으로 작황이 부진하였던 작년보다도 오이 생육이 불량한 상태이다. 또한 만고병 등 병해충 발병률이 높다.
- 작황이 현 수준에서 회복되지 못하고 상당기간 지속될 것으로 보여, 8월 출하량은 작년보다 12% 적을 것으로 전망된다 (시나리오 I).

■ 시나리오 I

장마로 인한 병해충 발생 증가로 물량 감소

■ 백다다기오이 출하예상량 작년대비 증감률

단위: %

	8월	9월
출하예상면적	-1.3	-3.0
단 수	-10.5	-
출하예상량	-11.7	-3.0

자료: 농업관측센터, 7월 29일 표본농가 및 모니터 조사치.

■ 반입예상량 및 작년대비 증감률

단위: %

	8월	9월
증감률	-13.6	-4.5
반입예상량	4,735	3,791

주: 2010년 가락시장 반입량을 기준으로 적용한 증감률임.
9월은 단수를 제외한 면적에 의한 반입예상량임.

자료: 서울시 농수산물공사(가락시장 기준), 농업관측센터, 7월 29일 표본농가 및 모니터 조사치.

■ 시나리오 II

중순 이후 작황 회복시 물량 증가

■ 백다다기오이 출하예상량 작년대비 증감률

단위: %

	8월	9월
출하예상면적	-1.3	-3.0
단 수	2.2	-
출하예상량	0.8	-3.0

자료: 농업관측센터, 7월 29일 표본농가 및 모니터 조사치.

■ 반입예상량 및 작년대비 증감률

단위: %, 톤

	8월	9월
증감률	0.8	-4.5
반입예상량	5,525	3,791

주: 2010년 가락시장 반입량을 기준으로 적용한 증감률임.
9월은 단수를 제외한 면적에 의한 반입예상량임.

자료: 서울시 농수산물공사(가락시장 기준), 농업관측센터, 7월 29일 표본농가 및 모니터 조사치.

가을작형 재배 확대로 8월 정식 5% 증가할 전망

■ 8월 구입 의향

단위: %, 톤

	증가	감소	비슷	계
백다다기	22.6	21.3	56.1	100
취청	13.8	20.4	65.8	100

자료: 농업관측센터, 8월 3일 소비자 조사치.

- 8월 오이 구입의향 조사결과, 주로 비슷하다고 응답하였으나 백다다기오이의 경우 증가하겠다는 응답이 전월에 비해 많은 것으로 나타났다. 반면, 취청오이는 소비 대체제로 백다다기오이 선호가 많아 감소 의향이 큰 것으로 조사되었다.

■ 7월 오이 품종별 소매가격정보(상품 기준)

단위: 원/10개, %

	2011년	2010년	증감률
백다다기	7,689	6,100	26.0
취청	9,463	7,901	19.8
가시	7,891	7,100	11.1

자료: 농수산물유통공사.

- 농수산물유통공사에서 제공된 소매가격 정보에 의한 2011년 7월 백다다기오이 평균소매가격은 7,700원으로 작년 동월에 비하여 26% 상승하였다.

■ 월별 정식(의향)면적 작년대비 증감률

단위: %

	7월	8월	9월	10월	계
가중치	21.9	35.5	21.4	21.2	100
증감률	7.6	5.0	-6.5	3.7	2.9

자료: 농업관측센터, 7월 29일 표본농가 및 모니터 조사치.

■ 지역별 정식(의향)면적 작년대비 증감률

단위: %

		경기	강원	충청	호남	영남	전국
7월	가중치	12.2	54.6	32.4	0.8	-	100
	증감률	-3.5	11.5	7.0	-3.9	-	7.6
8월	가중치	30.6	16.4	52.6	0.2	0.2	100
	증감률	2.0	-4.7	10.3	-0.6	0.0	5.0
9월	가중치	4.1	0.0	75.3	11.3	9.4	100
	증감률	0.0	-4.4	-8.0	-4.1	0.0	-6.5
10월	가중치	1.6	-	10.7	27.0	60.7	100
	증감률	-0.2	-	-1.3	4.6	4.2	3.7

자료: 농업관측센터, 7월 29일 표본농가 및 모니터 조사치.

- 만약, 현재 출하의 60% 이상을 차지하는 강원지역 시설재배 작황이 중순 이후 회복된다면 8월 출하량은 작년보다 1% 많을 것으로 전망된다(시나리오 II).

가격전망

8월 가격 작년 동월보다 높을 전망

- 주산지인 강원도 작황 부진으로 8월 반입량은 작년보다 14% 적어 평균도매가격(가락시장)은 상품 100개에 작년보다 13% 높은 4만 8천~5만 2천원으로 전망된다(시나리오 I).
- 하지만, 작황이 회복된다면 8월은 반입량이 작년보다 1% 많아 평균도매가격(가락시장)은 상품 100개에 2만 5천~3만원으로 전망된다(시나리오 II).
- 가격은 기상여건에 따라 변동 폭이 크며, 현재 주산지 오이 작황의 회복 속도에 따라 차이가 있을 것으로 예상된다.

정식의향

8월 정식의향면적 작년 동월보다 증가

- 8월은 충남 천안, 연기에서 신규면적이 증가하고 경기 평택에서 일부 배추 농가가 오이로 전환하여 작년보다 5% 증가할 것으로 조사되었다.
- 반면, 9월은 대전광역시에서 정식시기를 8월로 앞당기고 전남 고흥은 태풍 등 기상적 요인을 고려해 작년보다 7% 감소할 것으로 조사되었다. 10월은 영남지역의 재배가 늘어 작년보다 4% 증가할 것으로 조사되었다.

가격동향

7월 가격 작년 동월보다 16% 높아

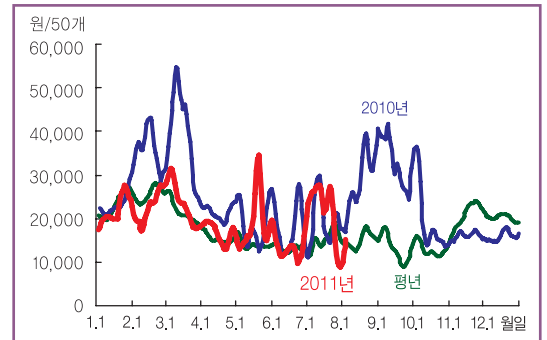
- 7월 평균도매가격(가락시장)은 상품 50개에 2만 2,200원 (중품 1만 7천원)으로 작년과 평년보다 각각 16%, 48% 높았다.
- 8월초 가격(1~4일)은 작년과 평년 동기보다 3% 낮은 1만 3,400원(중품 9,900원)이다. 하지만 4일 가격은 2만 1천원으로 큰 폭으로 상승하였다.

출하전망

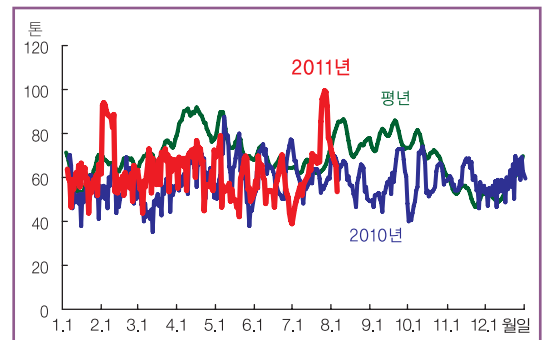
8월 출하량 작년 동월보다 11% 적을 듯

- 8월, 9월 출하면적은 작년보다 각각 3%, 2% 증가할 것으로 조사되었다.
- 8월, 9월은 충청지역의 출하가 많으며, 특히 충남 천안은 신규 재배 증가 및 기존 농가의 재배규모가 확대되고, 충남 연기, 경기 평택, 전남 순천은 여름 취청오이 재배가 늘 것으로 조사되었다. 반면, 강원 홍천은 지속된 강우로 인한 고사면적이 일부 있는 것으로 조사되었다.
- 8월 출하량은 주산지의 저조한 작황이 상당기간 지속될 것으로 보이며 이로 인한 단수감소로 작년보다 11% 적을 것으로 전망된다(시나리오 I).
- 특히, 충청지역에서 출하가 많은 천안지역의 작황상태는 현재 전반적으로 생육이 나쁜 상황이다.
- 만약, 8월 작황이 회복된다면, 출하량은 작년보다 4% 많을 것으로 전망된다(시나리오 II).

취청오이 도매가격 동향(상품)



취청오이 반입량 동향



주: 일별자료는 5일이동평균치임. 평년은 2006~2010년의 일별 자료 중 최대, 최소를 제외한 평균임.

자료: 서울시 농수산물공사.

시나리오 I

장마로 인한 병해충 발생 증가로 물량 감소

취청오이 출하예상량 작년대비 증감률

단위: %

	8월	9월
출하예상면적	2.7	1.9
단 수	-13.5	-
출하예상량	-11.2	1.9

자료: 농업관측센터, 7월 29일 표본농가 및 모니터 조사치.

반입예상량 및 작년대비 증감률

단위: %, 톤

	8월	9월
증감률	-9.9	6.9
반입예상량	1,410	1,357

주: 2010년 가락시장 반입량을 기준으로 적용한 증감률임.

9월은 단수를 제외한 면적에 의한 반입예상량임.

자료: 서울시 농수산물공사(가락시장 기준), 농업관측센터, 7월 29일 표본농가 및 모니터 조사치.

충청지역 재배 늘어 출하면적 3% 증가할 듯

■ 시나리오 II

☞ 중순 이후 작황 회복시 물량 증가

■ 취청오이 출하예상량 작년대비 증감률

단위: %

	8월	9월
출하예상면적	2.7	1.9
단 수	1.0	-
출하예상량	3.7	1.9

자료: 농업관측센터, 7월 29일 표본농가 및 모니터 조사치.

■ 월별 정식(의향)면적 작년대비 증감률

단위: %

	7월	8월	9월	10월	계
가중치	17.4	15.7	13.4	53.4	100
증감률	4.5	6.8	3.7	0.7	3.0

자료: 농업관측센터, 7월 29일 표본농가 및 모니터 조사치.

■ 지역별 정식(의향)면적 작년대비 증감률

단위: %

		경기	강원	충청	호남	영남	전국
7월	가중치	10.1	38.0	42.7	4.7	4.4	100
	증감률	18.0	-1.5	4.2	-2.0	-2.3	4.5
8월	가중치	6.8	4.1	80.1	6.1	2.9	100
	증감률	-2.3	-0.4	9.3	-8.8	1.1	6.8
9월	가중치	-	-	35.7	64.3	-	100
	증감률	-	-	3.0	6.6	-	3.7
10월	가중치	-	-	-	100	-	100
	증감률	-	-	-	0.7	-	0.7

자료: 농업관측센터, 7월 29일 표본농가 및 모니터 조사치.

■ 취청오이 월별 도매가격

단위: 원/50개

		1월	2월	3월	4월	5월	6월	7월	8월	9월	10월	11월	12월
2011년	상품	22,054	22,760	23,575	16,920	19,162	13,305	22,225	(13,438)				
	중품	19,973	20,834	21,271	14,877	16,639	10,424	16,952	(9,932)				
2010년	상품	23,046	35,428	39,509	21,346	18,430	18,436	19,223	28,489	34,204	20,158	16,035	15,765
	중품	20,891	32,747	36,350	19,166	16,258	15,243	15,568	23,533	28,751	17,679	13,267	13,668
평년	상품	22,937	25,648	21,620	15,513	14,322	14,244	15,027	14,671	12,792	13,726	22,526	20,602
	중품	21,099	23,615	19,659	13,863	12,328	11,802	11,362	11,057	9,752	10,896	18,439	17,719

주 1) 품위는 가락시장 경락가격 구분에 따름. 평년가격은 2006~2010년의 가격 중 최대, 최소를 뺀 평균임.

2) ()는 1~4일 평균가격임.

자료: 서울시 농수산물공사(가락시장 기준).

가격전망

8월 가격 작년 동월보다 높을 전망

- 주산지인 충청지역 작황 부진으로 8월 반입량은 작년보다 10% 적어 평균도매가격(가락시장)은 상품 50개에 작년보다 2% 높은 2만 8천~3만원으로 전망된다(시나리오 I).
- 작황이 호전된다면 8월은 반입량이 작년보다 5% 많아 평균도매가격(가락시장)은 상품 100개에 1만 2천~1만 6천원으로 전망된다(시나리오 II).

정식의향

8월 정식의향면적 작년 동월보다 증가

- 7~10월 정식면적은 작년보다 3% 증가할 것으로 분석되었다.
- 8월은 충청지역 재배규모 확대로 작년보다 7% 증가할 것으로 조사되었다.
- 9~10월 정식면적은 전남 강진, 순천 등 호남 일부지역에서 높은 가격 기대 심리로 작년보다 각각 4%, 1% 증가할 것으로 조사되었다.

주요 병해충 정보

■ 토마토 풋마름병 · 잎곰팡이병 · 흰가루병 : 예보

◆ 풋마름병은 장마 이후 고온현상이 지속되면서 발생이 우려됨.

⇒ 발병된 이병주를 조기에 제거

◆ 잎곰팡이병과 흰가루병은 장마기 습한 조건이 계속되어 시설 내
잎곰팡이병, 흰가루병이 복합적으로 발생

⇒ 병든 식물은 빨리 제거하고 발생 초기 적용약제로 방제



〈잎곰팡이병〉

■ 시설재배 작물 곰팡이성 병해 : 예보

◆ 노균병은 시설 내의 습도가 높고 온도가 낮은 조건에서 발생이 많고, 햇볕 투과량이 부족
하거나 거름기가 모자라 생육이 왕성하지 못할 때 발생이 많음.

⇒ 웃거름 주기 및 열매숙기와 햇볕쪼임을 좋게 하여 강건하게 생육하도록 함과 동시에
시설 내의 온도와 습도 관리를 해줌.

⇒ 특히, 환기를 할 때 유의하며 병이 발생된 잎을 일찍 따낸 다음 발생 초기에 적용농약
으로 잎 뒷면쪽을 방제해야 함.

◆ 흰가루병은 노균병과 함께 박과작물에서 흔히 발생하며 하우스 등
시설재배에서 분생포자가 공기로 전염됨.

⇒ 햇볕 쪼임이 부족하고 밤낮 온도차이가 심하며 비료기가 많은
조건에서 발생이 많으므로 병든 식물은 빨리 제거하고 균형시비를
하면서 병 발생 초기에 적용약제로 방제



〈흰가루병〉

■ 총채벌레류, 아메리카잎굴파리, 응애류, 진딧물류, 담배가루이, 온실가루이, 담배나방, 파밤나방 등 채소해충 : 예보

◆ 시설 내에서 발생하는 해충은 크기가 작고 연중 발생하며 초기에 발생 상황을 알지 못하여 피해를 입는 경우가 많고, 식물체에 직접적인 피해를 줄 뿐만 아니라 **그을음병**을 유발하거나 **바이러스병**을 전염시켜 피해를 줌.

⇒ 이들 해충은 초기에 방제해야 효과적이므로 끈끈이트랩 등을 활용하여 주의 깊게 예찰하고, 발견 초기 천적을 통한 생물적 방제를 활용하거나 계통이 다른 적용약제로 바꾸어가며 방제



〈담배가루이 성충〉

◆ 수박·오이에서 **목화진딧물**은 경기, 강원, 충청 지역에서는 잦은 비로 살충제를 살포하지 못해 밀도가 늘어나고 있음.

⇒ 발생이 시작되는 시점이 장마기였던 곳은 오히려 목화진딧물의 밀도가 증가하지 않고 다소 감소하는 경향을 보임.

⇒ 밀도가 증가하는 농가는 주의를 요하며 비가 오지 않는 날은 농약 안전 사용 기준을 준수하여 적용약제를 살포

◆ 토마토에서 **아메리카잎굴파리**와 **온실가루이**의 밀도가 최근 증가하고 있음.

⇒ 계통이 서로 다른 침투성 약제 2~3가지 종류를 7일 간격으로 교호로 살포



〈아메리카잎굴파리 피해〉

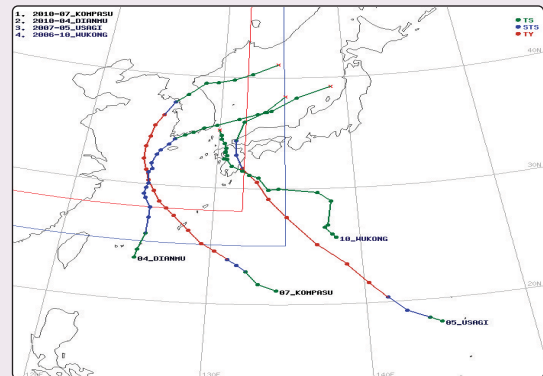
◆ 8월 이후 **담배나방**, **파밤나방**, **꽃노랑총채벌레** 등의 발생이 급격히 늘어날 우려가 높음.

⇒ 발생이 많을 경우 입제는 토양에 처리하고 유제나 수화제는 지상부에 살포하여 방제

■ 최근 태풍 영향

- 무이파(제9호): 8월 6일(토) 제주도를 시작해 7일(일)과 8일(월) 전국적으로 비가 오겠음.
- 프르복(제10호): 8월 4일 현재 일본 도쿄 동남동쪽에 위치해 있으나 한반도에 영향은 없을 전망이다.

〈최근 5년간 한반도 영향 태풍〉



■ 지난 5개년 영향 태풍

- 8월은 평균적으로 5.9개의 태풍이 발생함.
- 작년 덴무와 곤파스의 피해 영향이 컸던 만큼 농가의 철저한 대비가 요구됨.

● 8월 한반도에 영향이 컸던 태풍

태풍번호	태풍명	발생~소멸(년월일시)
2010-07	곤파스(KOMPASU)	2010-08-29 21.~2010-09-03 03.
2010-04	덴무(DIANMU)	2010-08-08 21.~2010-08-12 15.
2007-05	우사기(USAGI)	2007-07-29 15.~2007-08-04 09.
2006-10	우쿵(WUKONG)	2006-08-13 15.~2006-08-19 16.

과채관측 9월호 예고(예정일자: 2011. 9. 5)

- **재배의향면적**: 수박, 백다다기오이, 취청오이, 애호박, 일반토마토, 방울토마토
- **재 배 면 적**: 수박, 참외, 백다다기오이, 취청오이, 애호박, 일반토마토, 방울토마토
- **작** **황**: 수박, 참외, 백다다기오이, 취청오이, 애호박, 일반토마토, 방울토마토
- **가 격 동 향**: 수박, 참외, 백다다기오이, 취청오이, 애호박, 일반토마토, 방울토마토

이 『농업관측월보』는 인터넷(<http://aglook.krei.re.kr>) 및 농업전문지를 통해서도 볼 수 있습니다. 『농업관측월보』와 관련하여 의견이 있으신 분은 한국농촌경제연구원 인터넷 홈페이지 내의 【질문 & 답변】을 선택한 후 【쓰기】를 이용하여 의견을 보내 주시기 바랍니다. 저희 연구원 홈페이지【KREI회원】에 가입하시면 농업관측월보를 전자우편(e-mail)으로 받아보실 수 있습니다.

인터넷 홈페이지 ☎ <http://www.krei.re.kr> ☎ 02) 3299-4150 FAX: 02) 957-4572
<http://www.mifaff.go.kr> ☎ 02) 500-1673 FAX: 02) 507-1416

담당자: 정호근(과일과채관측팀장), 김수림(오이), 지현서(토마토, 딸기), 이형용(애호박), 유정애(수박, 참외), 서은희(기상, 그래픽)

기상예보

2011년 8~10월

* 기상청(www.kma.go.kr), 2011년 8월 3일 발표

❖ 8월 예보

- 전국적으로 무덥겠으며, 폭염과 열대야가 자주 나타나 기온은 평년보다 높겠음. 대기불안정에 의한 국지성 호우가 있겠음. 중순 강수량은 평년과 비슷하나 하순은 평년보다 많겠음.

❖ 지역별 8월 순별 예보

	평 균 기 온		강 수 량	
	중 순	하 순	중 순	하 순
전국 평균	24~27℃보다 높음	22~27℃와 비슷함	61~129mm와 비슷함	76~141mm보다 많음
서울·인천·경기	25~26℃보다 높음	23~24℃와 비슷함	84~98mm와 비슷함	108~128mm보다 많음
강원 영서	24~25℃보다 높음	22~24℃와 비슷함	74~89mm와 비슷함	102~118mm보다 많음
강원 영동	24~25℃보다 높음	23~24℃와 비슷함	82mm와 비슷함	126~141mm보다 많음
대전·충남	25~26℃보다 높음	24℃와 비슷함	75~102mm와 비슷함	98~134mm보다 많음
충 북	24~26℃보다 높음	23~25℃와 비슷함	77~104mm보다 적음	96~107mm보다 많음
광주·전남	26~27℃보다 높음	25℃보다 높음	69~109mm와 비슷함	76~112mm보다 많음
전 북	26~27℃보다 높음	24~25℃와 비슷함	77~88mm와 비슷함	103~105mm보다 많음
부산·울산·경남	25~26℃보다 높음	23~25℃보다 높음	78~129mm와 비슷함	87~133mm보다 많음
대구·경북	24~27℃보다 높음	23~25℃보다 높음	61~90mm보다 적음	86~105mm보다 많음
제 주	27℃보다 높음	26~27℃보다 높음	89~100mm와 비슷함	107~111mm보다 많음

※ 비교 기준은 평년임.

❖ 9~10월 예보 (2011. 7. 22 발표)

- 9월 : 전반까지 고온현상이 나타날 때도 있겠으며, 후반에는 맑고 건조한 날이 많겠음. 기온은 평년보다 높겠음. 대기불안정과 저기압의 영향으로 강수량은 평년보다 많겠음.
- 10월 : 이동성 고기압의 영향으로 일교차가 큰 날이 많겠음. 기온은 평년과 비슷하겠음. 지역에 따라 비가 오겠으나 강수량은 평년과 비슷하겠음.

이 「농업관측(파체)」은 농림수산물부 지원으로 한국농촌경제연구원 농업관측센터가 농업인들의 재배의향, 작황, 가격 등 각종 통계자료를 수집·분석한 후, 농업 및 통계 전문가들에 자문하여 작성한 것입니다. 전망 결과는 앞으로 기상 및 수급여건의 변동에 따라 달라질 수 있습니다.