

배추 · 무 가을 재배의향면적 평년보다 5% 내외 감소

가격 전망 8월 엽채류 가격 평년보다 높으나 근채류는 낮을 전망

- 배추 8월 출하량 작년보다 10% 내외 증가하여 가격은 작년보다 낮으나 평년보다 높을 전망
- 무 8월 출하량 작년보다 21% 증가하여 가격은 작년과 평년보다 낮을 전망
- 당근 8월 출하량 작년보다 23% 증가하여 가격은 작년과 평년보다 낮을 전망
- 양배추 8월 출하량 작년보다 12% 증가하여 가격은 작년보다 낮고 평년보다 높을 전망
- 감자 8월 출하량 작년보다 11% 증가하여 가격은 작년보다 낮으나 평년보다 높을 전망

차기 작형 가을 · 겨울작형 재배의향 배추 · 무는 감소, 당근 · 양배추는 증가

- 가을배추 재배의향면적 작년과 평년보다 각각 21%, 4% 감소, 겨울배추는 작년과 평년보다 각각 7%, 15% 감소
- 가을무 재배의향면적 작년과 평년보다 각각 21%, 5% 감소, 월동무는 작년보다 12% 감소, 평년보다 8% 증가
- 가을당근 재배의향면적 작년과 비슷, 겨울당근은 작년과 평년보다 각각 4%, 13% 증가
- 가을양배추 재배의향면적 작년보다 13% 증가, 겨울양배추는 작년과 평년보다 각각 7%, 19% 증가
- 가을감자 재배의향면적 작년과 평년보다 각각 5%, 8% 감소

엽근채소류 작형별 재배의향면적 작년 대비 증감률

단위: %

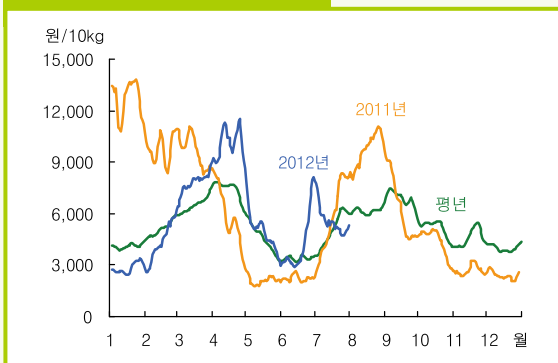
구분	배추	무	당근	양배추	감자
가을	-21.3	-21.1	0.4	12.5	-5.1
겨울	-7.1	-12.2	3.7	6.5	-

농업관측정보는 표본조사와 수급분석모형을 이용한 전망자료이므로 통계청의 통계자료와 차이가 있을 수 있습니다. 자료 이용에 참고하시기 바랍니다.

배추

8월 배추 가격 평년보다 높을 전망

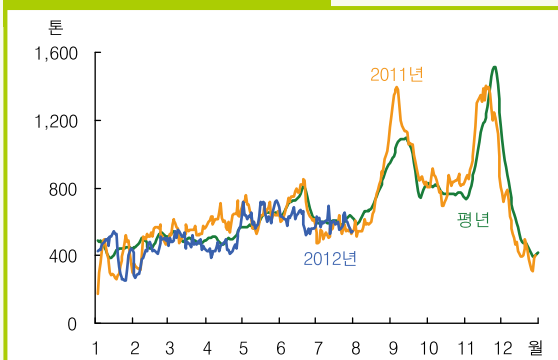
배추 도매가격 동향 (상품)



주: 일별 가격은 5일 이동평균치임. 평년 가격은 2007~2011년의 일별 가격 중 최대, 최소를 뺀 평균임.

자료: 서울특별시 농수산물공사.

배추 반입량 동향



주: 일별 반입량은 5일 이동평균치임. 평년 반입량은 2007~2011년의 일별 반입량 중 최대, 최소를 뺀 평균임.

자료: 서울특별시 농수산물공사.

8월 배추산지 출하량 작년 대비 증감률

단위: %

출하면적	단수	출하량
-7.1	10.2	2.3

자료: 농업관측센터, 7월 20일 표본농가 및 모니터 조사치.

농진청 2012년 고랭지배추 생육상황 조사 결과 ('12. 7. 16. 3차)

- 고랭지배추는 초장이 18.9cm로 작년보다 0.2cm 길고, 평년보다는 0.4cm 짧으며, 엽수는 15.2매로 작년과 평년보다 많음.
- 생육은 대체로 양호하나 평년 대비 부진함. 일부 무름병이 발생하였으며, 전년도 발생포장 위주로 무사마귀병은 점차 증가 추세임.

가격 동향 7월 하순 도매가격 평년보다 20% 감소

- 7월 상순 가락시장 도매가격은 상품 10kg 기준 6,560원(중품 4,338원)으로 작년과 평년보다 크게 높았다. 이는 봄배추 출하량이 많았던 작년보다 출하면적이 감소하고, 일시적으로 저장수요가 증가하여 시장 출하량이 감소했기 때문이다.
- 중순에는 5,356원(중품 3,401원), 하순은 4,959원(중품 3,085원)으로 점차 하락하였고, 하순 가격은 평년보다 20% 낮았다.

출하 동향 8월 배추 출하량 작년보다 10% 내외 증가

- 8월에 출하될 고랭지배추 출하면적은 재배면적 감소 영향으로 작년보다 7% 감소할 것으로 조사되었다.
- 8월 단수는 강우일이 많아 작황이 좋지 않았던 작년보다는 10% 증가할 것으로 조사되었다. 7월 하순 이후 고랭지배추 생육은 양호하나 일부 지역에서 고온 및 가뭄으로 무름병 등의 발병이 증가하고 있는 것으로 조사되었다.
- 8월 배추 산지 출하량은 출하면적이 감소하나 단수가 증가하여 작년보다 2% 증가할 것으로 조사되었다. 8월 출하량은 상·중순에 작년보다 감소하나 하순 이후에는 출하량이 증가할 것으로 조사되었다.
- 저장 배추를 감안한 8월 배추 전체 출하량은 작년보다 10% 내외 증가하나 평년보다는 적을 것으로 전망된다.

가을배추 재배의향면적 평년보다 4% 감소



- 9월은 출하면적이 5% 증가하나 단수는 작황이 좋았던 작년보다 7% 감소할 것으로 조사되었다. 따라서 9월 출하량은 작년보다 2% 적으나, 평년과 비슷한 수준일 것으로 전망된다.

가격 전망 8월 배추 가격 평년보다 높을 전망

- 8월 출하분 배추 포전거래 평균가격은 봄철 가뭄 등으로 작년과 비슷한 수준인 것으로 조사되었으나 거래비중이 작년보다는 다소 낮은 것으로 조사되었다.
- 8월은 산지 및 저장 출하량이 작년보다 10% 내외 많지만, 평년보다 적어 배추 상품 10kg 기준 평균 도매가격(가락시장)은 작년보다 낮으나 평년보다는 다소 높을 것으로 전망된다.
- 8월 이후에도 고온과 가뭄이 지속되거나 태풍 등의 기상여건에 따라 가격이 전망치보다 상승할 가능성이 있으나 수요 감소가 변수가 될 것으로 전망된다.
- 9월은 출하량이 작년과 비슷할 것으로 전망되어 도매가격은 작년 및 평년과 비슷하거나 다소 낮을 것으로 전망된다.

차기 작형 가을배추 재배의향면적 평년보다 4% 감소

- 가을배추 재배의향면적은 작년 출하기 가격 약세로 작년보다 21%, 평년보다 4% 감소할 것으로 조사되었다.
- 가을배추 재배의향면적 감소폭은 6월 중순 조사치보다 4%p 축소된 것으로 조사되었다.

9월 배추산지 출하량 작년 대비 증감률

단위: %

출하면적	단수	산지 출하량
5.1	-6.7	-2.0

자료: 농업관측센터, 7월 20일 표본농가 및 모니터 조사치.

배추 포전거래가격 동향

단위: 원/3.3㎡

구분	8월 출하분	9월 출하분
2012년	9,000~10,000	10,000~13,000
2011년	9,000~10,000	10,000~13,000

자료: 농업관측센터, 7월 20일 표본농가 및 모니터 조사치.

김치(배추) 수입 동향

- 7월 1~25일 신선배추 수입실적은 없으며, 7월 전체 김치수입량은 1만 5,800여톤으로 추정된다. 7월 김치수입량은 중국산 김치 생산원가 하락과 7월 상순 국내배추 가격 상승 영향으로 작년보다 10% 증가한 것으로 추정된다.
- 7월 말 중국산 김치 생산원가는 작년 동기보다 9% 낮은 31.6원/10kg이고, 중국김치 국내 판매가격은 작년보다 다소 낮은 7,147원/10kg으로 추정된다.
- 8월 김치 수입량은 가격이 크게 높아 수입량이 많았던 작년(20,415톤)보다 적으나 평년보다는 다소 많을 것으로 전망된다.

김치(배추) 수입 실적

단위: 톤

구분	김치			배추		
	2010	2011	2012	2010	2011	2012
1~6월	82,608	119,776	108,038	144	4,436	1,125
7월	14,218	14,386	15,843	0	76	0
8월	13,885	20,415		23	932	
9월	14,824	19,839		23	793	
10월	24,039	19,260		11,487	16	
11월	23,138	19,571		1,682	25	
12월	20,223	16,830		206	47	
계	192,935	230,077	123,881	13,565	6,325	1,125

주: 2012년 7월 수입량은 추정치임.

자료: 관세청.



겨울배추 재배의향면적 작년보다 7% 감소

■ 가을배추 재배의향면적 작년 대비 증감률

단위: %

조사 시기	경기·강원	충청	호남	영남	전체
6. 20	-17.3	-22.3	-32.4	-28.1	-25.3
7. 17	-16.4	-20.7	-25.4	-21.6	-21.3

자료: 농업관측센터, 7월 17일 표본농가 및 모니터 조사치.

■ 겨울배추 재배의향면적 작년 대비 증감률

단위: %

전남	제주	전체
-7.3	-2.5	-7.1

자료: 농업관측센터, 7월 20일 표본농가 및 모니터 조사치.

가을배추 재배면적과 연평균가격 동향 및 전망

- 가을배추 재배면적은 가격 등락에 따라 증감을 반복하였으나 2011년은 전년도 출하 및 정식기 가격 강세로 크게 증가하여 1990년 중반 이후 최대 면적인 17,326ha였다.



주: '연평균가격'은 가락시장 11~12월 도매가격을 반입량으로 가중평균한 후 생산자물가지수(2005=100)로 디플레이트한 것임.

자료: 통계청, 한국은행, 농업관측센터.

■ 배추 도매가격 동향

단위: 원/10kg

구분		1월	2월	3월	4월	5월	6월	7월	8월	9월	10월	11월	12월
2012	상품	2,750	4,297	7,764	10,179	4,914	4,220	5,589					
	중품	1,951	2,747	4,724	6,237	3,473	3,000	3,580					
2011	상품	12,668	9,749	9,732	5,841	2,093	2,195	5,647	9,707	6,443	4,396	2,667	2,438
	중품	9,466	5,575	5,660	3,077	1,440	1,498	3,587	6,864	4,454	3,132	1,871	1,726
평년	상품	4,094	5,022	6,688	7,611	4,788	3,485	5,008	6,041	6,925	5,212	4,669	3,966
	중품	3,162	3,702	4,605	5,468	3,537	2,559	3,503	4,134	4,871	3,882	3,552	2,909

주: 평년은 2007년 1월~2011년 12월의 최대, 최소를 뺀 평균임.

자료: 서울특별시 농수산물공사.

- 지역별로는 경기·강원이 작년보다 16%, 충청은 21%, 호남은 25%, 영남이 22% 감소할 것으로 조사되었다.

- 금년 가을배추 추정면적은 13,639ha이고, 평년 단수를 적용한 가을배추 추정생산량은 136만 6천 톤으로 재배면적과 단수가 크게 증가했던 작년보다 28%, 평년보다 4% 감소할 것으로 전망된다.

겨울배추 재배의향면적 평년보다 15% 감소 전망

- 겨울배추 재배의향면적은 작년과 평년보다 각각 7%, 15% 감소할 것으로 조사되었다.
- 전남은 가을배추 생산량이 많아 출하기 가격이 낮았던 작년보다 재배의향이 감소하고, 제주 양채류 등으로 작목을 전환하려는 농가가 다소 늘 것으로 조사되었다.
- 금년 겨울배추 추정면적은 4,294ha이고, 평년 단수를 적용한 겨울배추 추정생산량은 29만 7천 톤으로 작년보다 11%, 평년보다 15% 감소할 것으로 전망된다.

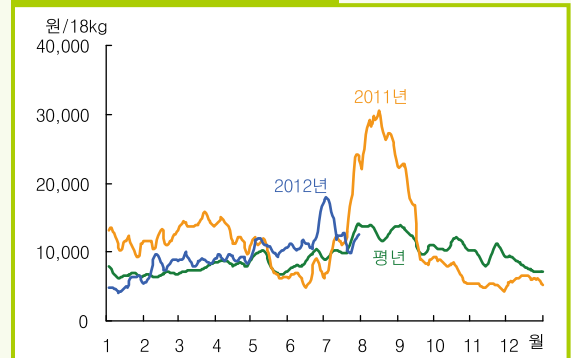
가격 동향 7월 하순 무 도매가격 평년보다 13% 낮은 수준

- 7월 무 가락시장 평균 도매가격은 상품 18kg당 13,071원(중품 8,437원)으로 전월보다 10% 상승하였다. 이는 작년보다 5% 낮으나 평년보다는 21% 높은 수준이다.
- 순별 가격은 상순에 16,300원(중품 10,776원), 중순에 12,248원(중품 7,756원), 하순에는 11,022원(중품 7,040원)으로 하락세를 나타냈다. 하순 가격은 평년보다 13% 낮은 수준이었다.
- 이는 가뭄으로 생육이 지연되었던 노지봄무가 6월 하순 이후 강우로 작황이 호전되어 출하량이 증가하였기 때문이다.

출하 전망 8~9월 무 출하량 평년보다 증가 전망

- 8월 노지봄무 출하량은 출하면적이 작년보다 4% 적으나 단수가 4% 증가하여 작년과 비슷할 것으로 조사되었다.
- 노지봄무 출하는 재배면적 감소와 상품성 저하로 예년보다 일주일 정도 빠른 8월 상순에 종료될 것으로 나타났다.
- 8월 고랭지무 출하면적은 작년보다 4% 증가하고 단수는 18% 많아 출하량은 출하량이 적었던 작년보다 22% 증가할 것으로 조사되었다.

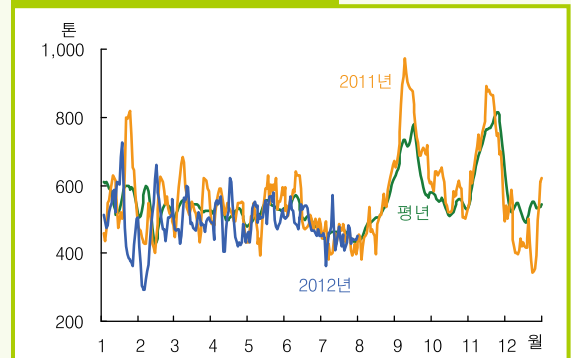
무 도매가격 동향 (상품)



주: 일별 가격은 5일 이동평균치임. 평년 가격은 2007~2011년의 일별 가격 중 최대, 최소를 뺀 평균임.

자료: 서울특별시 농수산물공사.

무 반입량 동향



주: 일별 반입량은 5일 이동평균치임. 평년은 2007~2011년의 일별 반입량 중 최대, 최소를 뺀 평균임.

자료: 서울특별시 농수산물공사.

농진청 2012년 고랭지무 생육상황 조사결과 ('12. 7. 16. 3차)

- 고랭지무는 초장이 22.5cm로 작년보다 0.1cm 길고 평년보다 0.3cm 짧으며 엽수는 10.8매로 작년보다 0.2매 많고 평년보다는 0.1매 적음.
- 현재 생육은 작년보다 양호하나 평년보다 다소 부진함.

8월 무 출하량 작년 대비 증감률

단위: %

구분	노지봄무	고랭지	전체
출하면적	-3.7	4.0	3.6
단수	3.5	17.7	17.0
출하량	-0.2	21.8	20.7

자료: 농업관측센터, 7월 20일 표본농가 및 모니터 조사치.

■ 9월 무 출하량 작년 대비 증감률

단위: %

출하면적	단수	출하량
6.3	4.3	10.6

자료: 농업관측센터, 7월 20일 표본농가 및 모니터 조사치.

■ 가을무지역별 재배면적 작년 대비 증감률

단위: %

조사 시기	강원 · 경기	충청	호남	영남	전체
6.20	-11.6	-31.4	-13.4	-11.6	-16.4
7.20	-19.2	-31.6	-19.6	-12.7	-21.1

자료: 농업관측센터, 7월 20일 표본농가 및 모니터 조사치.

■ 가을무생산량 추정

단위: ha, kg/10a, 톤, %

구분	재배면적	단수	생산량
2012	7,688	7,102	546,002
2011	9,748	7,354	716,868
평년	8,064	7,102	572,705
증감률	작년대비	-21.1	-3.4
	평년대비	-4.7	-4.7

주: 2011년은 통계청 확정치임.

자료: 농업관측센터 추정치.

■ 월동무재배의향면적 작년대비 증감률

단위: %

제주시	서귀포시	전체
-14.1	-8.7	-12.2

자료: 농업관측센터, 7월 20일 표본농가 및 모니터 조사치.

■ 월동무생산량 추정

단위: ha, kg/10a, 톤, %

구분	재배면적	단수	생산량
2012	4,157	5,916	245,928
2011	4,733	6,489	307,124
평년	3,843	5,916	227,352
증감률	작년대비	-12.2	-8.8
	평년대비	8.2	8.2

자료: 농업관측센터 추정치, 제주도청.

• 8월 출하될 고랭지무의 작황은 대체로 양호하나 주산지인 강원지역의 7월 하순 고온과 가뭄으로 생육이 다소 지연될 것으로 조사되었다.

• 노지봄무와 고랭지무를 합한 8월 전체 무 출하량은 작년 동월보다 21% 많고 평년보다도 많을 것으로 전망된다.

• 9월은 고랭지무 출하면적과 단수가 작년보다 각각 6%, 4% 증가하여 출하량은 작년보다 11% 많고 평년보다도 많을 것으로 조사되었다.

가격 전망 8월 가격 평년보다 낮을 전망

• 8월 출하분 고랭지무의 평균 포전거래 가격은 작년과 비슷하거나 다소 높은 수준이나 재배면적 증가로 거래가 활발하지 못하고 관망 중인 것으로 조사되었다.

• 8월 무 상품 18kg당 가락시장 평균 도매가격은 출하량이 작년보다 크게 증가하여 작년이나 평년보다 낮을 것으로 전망된다.

• 9월 무 도매가격은 고랭지무 출하량 증가로 작년 및 평년보다 낮은 약세가 지속될 것으로 전망된다.

• 주산지인 강원도의 8월 상·중순에 기온이 평년보다 높고 중순에는 강수량이 많을 것으로 예보되어 고온과 집중호우의 영향으로 작황이 악화될 경우 가격은 전망치보다 상승할 가능성이 있다.

재배의향면적은 가을무가 평년보다 5% 감소, 월동무는 8% 증가

차기 작형

가을무 재배의향면적 평년보다 감소

- 가을무 재배의향면적은 작년보다 21%, 평년보다 5% 감소한 7,688ha 수준이 될 것으로 조사되었다.
- 이는 작년 출하기 가격 약세로 가을무 재배농가들이 배추, 대파 등으로 작목을 전환하려 하기 때문이다.
- 평년 단수를 적용한 가을무 생산량은 54만 6천 톤으로 작년보다 24%, 평년보다 5% 적을 것으로 추정된다.

월동무 재배의향면적 작년보다 12% 감소

- 월동무 재배의향면적은 작년보다 12% 감소한 4,157ha로 평년보다는 8% 증가할 것으로 조사되었다.
- 이는 최근 몇 년간 출하기 가격이 낮아 월동무 재배농가들이 마늘 등으로 작목을 전환하려 하기 때문이다.
- 평년 단수를 가정한 월동무 생산량은 24만 6천 톤으로 작년보다 20% 적고 평년보다는 8% 증가할 것으로 추정된다.

무도매가격 동향

가을무, 월동무 재배면적과 연평균가격 동향

- 가을무 재배면적은 증감을 거듭하다가 2011년 9,748ha로 전년 및 평년대비 각각 30%, 21% 큰 폭으로 증가하였다.
- 월동무 재배면적은 지속적으로 증가하는 추세인데 2011년 4,733ha로 전년 및 평년대비 각각 24%, 23% 증가하였다.

가을무 재배면적과 연평균가격 동향 및 전망



월동무 재배면적과 연평균가격 동향 및 전망



주: 가을무의 '연평균가격'은 11~12월, 월동무는 1~4월 가락시장 도매가격을 반입량으로 가중평균한 후 생산자물가지수(2005=100)로 디플레이트한 것임.
자료: 통계청, 한국은행, 농업관측센터.

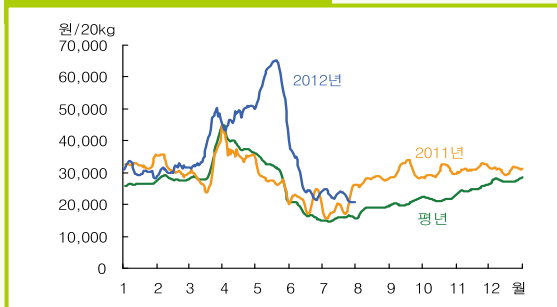
단위: 원/18kg

구분		1월	2월	3월	4월	5월	6월	7월	8월	9월	10월	11월	12월
2012	상품	5,115	7,973	8,709	9,084	10,636	11,907	13,071					
	중품	4,039	5,644	6,572	6,869	8,358	8,728	8,437					
2011	상품	11,245	11,839	14,255	12,384	9,230	6,709	13,699	27,048	14,632	7,611	5,084	6,012
	중품	9,400	9,396	12,115	9,876	6,058	4,682	8,956	18,339	10,671	5,938	3,798	4,609
2010	상품	5,776	7,550	9,563	13,786	16,210	15,887	20,647	20,026	24,939	32,207	22,758	14,674
	중품	4,703	6,310	8,246	11,789	13,687	12,623	16,129	16,226	20,334	25,834	15,586	11,417
평년	상품	6,688	6,713	7,505	8,508	8,376	9,091	10,773	12,850	11,565	10,650	9,685	7,973
	중품	5,235	5,741	6,611	6,954	6,134	7,069	7,899	10,367	8,965	8,797	7,597	5,919

주: 평년 가격은 2007년 1월~2011년 12월의 최대, 최소를 뺀 평균임.
자료: 서울특별시 농수산물공사.

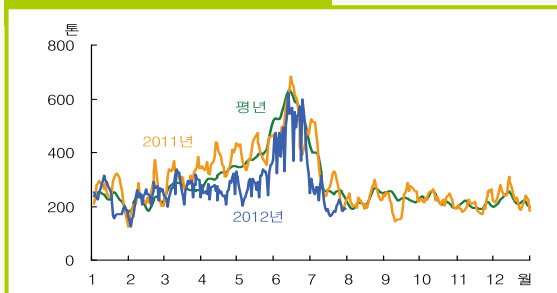
감자 (수미)

수미 도매가격 동향 (상품)



주: 일별 가격은 5일 이동평균치임. 평년 가격은 2007~2011년의 일별 가격 중 최대, 최소를 뺀 평균임.
자료: 서울특별시 농수산물공사.

감자 반입 동향



주: 일별 가격은 5일 이동평균치임. 평년 가격은 2007~2011년의 일별 가격 중 최대, 최소를 뺀 평균임.
자료: 서울특별시 농수산물공사.

고랭지감자 추정 생산량

단위: ha, kg/10a, 천톤, %

구분		재배면적	단수	생산량
2012년		3,845	3,329	128,000
2011년		3,784	2,509	94,941
평년		3,490	3,551	123,930
증감률	작년대비	1.6	32.7	34.8
	평년대비	10.2	-6.3	3.3

자료: 농업관측센터 추정치.

수미 도매가격 동향

단위: 원/20kg

구분		1월	2월	3월	4월	5월	6월	7월	8월	9월	10월	11월	12월
2012	상품	30,681	31,006	39,281	47,879	58,205	27,758	22,837					
	중품	22,092	21,878	24,651	35,018	47,184	21,713	19,020					
2011	상품	32,451	31,048	30,522	36,688	27,355	21,543	18,846	27,707	30,325	30,184	31,287	30,893
	중품	25,598	24,595	18,725	17,483	19,282	16,219	14,158	21,261	23,250	22,623	22,980	22,535
평년	상품	26,499	27,921	32,087	39,064	31,660	18,252	15,793	18,542	20,418	21,659	24,850	27,657
	중품	20,378	22,693	21,593	26,204	25,604	14,528	12,783	14,882	16,544	17,771	18,931	20,206

주: 평년 가격은 2007년 1월~2011년 12월의 최대, 최소를 뺀 평균임.
자료: 서울특별시 농수산물공사.

가격 동향 7월 도매가격은 작년보다 21% 높은 수준

• 7월 수미 가락시장 도매가격은 상품 20kg당 2만 2,837원(중품 1만 9,020원)으로 작년과 평년보다 각각 21%, 45% 상승하였다. 이는 봄철 가뭄으로 인해 노지봄감자 생산량이 감소하여 출하량이 적었기 때문이다.

• 순별로는 상순에 2만 3,963원에서 중순에는 2만 3,273원, 하순은 2만 1,400원으로 약보합세를 나타내었다.

생산 동향 고랭지감자 생산량 평년보다 3% 증가

• 고랭지감자 재배면적은 작년과 평년보다 각각 2%, 10% 증가한 3,845ha로 조사되었다.

• 단수는 생육시기 지속된 호우로 작황이 크게 나빴던 작년보다 33% 증가하나, 평년보다 6% 감소한 10a당 3,329kg으로 전망된다.

• 고랭지감자 생산량은 재배면적과 단수의 증가로 작황이 크게 나빴던 작년보다 35%, 평년보다는 3% 증가한 12만 8천 톤이 될 것으로 추정된다.

8월 수미 도매가격 평년보다 높을 전망



출하 전망

8월 수미 출하량 작년보다 11% 증가 전망

- 봄감자 전체 저장량은 가뭄과 고온으로 인해 노지봄 감자 생산량이 감소하여 작년보다 30% 내외 감소하고, 평년보다도 다소 적은 것으로 조사되었다.
- 고랭지감자 8월 출하량은 작년 동월보다 32% 증가할 것으로 나타났다. 이는 출하면적이 재배면적 증가로 작년보다 2% 증가하고, 단수는 작황이 크게 나빴던 작년보다 30% 증가할 것으로 조사되었기 때문이다.
- 저장봄감자 8월 출하량은 작년 동월보다 29% 감소할 것으로 조사되었다. 따라서 저장봄감자와 고랭지감자 출하량을 고려한 8월 수미 전체 출하량은 작년 동월보다 11% 증가할 전망이다.
- 9월 수미 출하량은 작년 동월보다 13% 증가할 전망이다. 이는 저장봄감자 출하량은 작년 동월보다 32% 감소하나, 고랭지감자 출하량이 재배면적과 단수의 증가로 36% 증가할 것으로 전망되기 때문이다.

가격 전망

8월 도매가격 평년보다 높을 전망

- 8월 수미 상품 20kg당 가락시장 평균 도매가격은 출하량 증가로 작년보다 낮고 평년보다 높은 수준이 될 것으로 전망된다. 9월 가격도 작년보다 낮고 평년보다 높을 것으로 전망된다.
- 8월 기온이 평년보다 높고, 중순경 강수량이 평년보다 많을 것으로 예보됨에 따라 고랭지 감자의 작황이 나빠질 경우 가격은 전망치보다 상승할 가능성이 있다.

8월 수미 출하량 작년대비 증감률

단위: %

구분	저장봄감자	고랭지감자	전체
출하면적	-	1.6	-
단수	-	30.2	-
출하예상량	-29.4	31.9	10.8

자료: 농업관측센터, 7월 20일 표본농가 및 지역모니터 조사치.

9월 수미 출하량 작년대비 증감률

단위: %

구분	저장봄감자	고랭지감자	전체
출하면적	-	1.5	-
단수	-	34.4	-
출하예상량	-32.2	35.9	12.5

자료: 농업관측센터, 7월 20일 표본농가 및 지역모니터 조사치.

가을감자 재배의향면적

- 수미 가을감자 재배의향면적은 최근 수미가격이 높아 작년보다 8% 증가할 것으로 조사되었다.
- 제주지역의 대지 가을감자 재배의향면적은 종서 생산량이 감소한데다 올해 초 대지 가격이 낮아 농가들이 당근이나 마늘로 작목을 전환하려는 것으로 조사되어 작년보다 11% 감소할 것으로 나타났다.
- 수미 가을감자와 제주지역의 대지 가을감자 재배의향을 고려한 전체 가을감자 재배의향면적은 작년보다 5% 감소할 것으로 전망된다.

가을감자 재배의향면적 작년 대비 증감률

단위: %

조사 시기	수미				대지 (제주)	전체
	전북	전남	경남	전체		
6.20	5.4	5.7	4.3	5.5	-10.3	-5.5
7.20	7.3	6.8	9.8	7.8	-10.9	-5.1

자료: 농업관측센터, 7월 20일 표본농가 및 지역모니터 조사치.

당근 도매가격 동향 (상품)



주: 일별 가격은 5일 이동평균치임. 평년 가격은 2007~2011년의 일별 가격 중 최대, 최소를 뺀 평균임.

자료: 서울특별시 농수산물공사.

■ 8-9월 국내산당근 출하량 작년 대비 증감률

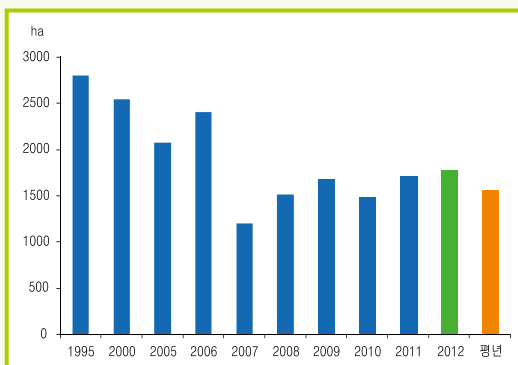
단위: %

구 분	8월	9월		
	봄저장	봄저장	고랭지	전체
출하면적	-	-	-24.1	-
단 수	-	-	25.8	-
출하량	22.9	42.4	-4.5	28.3

자료: 농업관측센터, 7월 20일 표본농가 및 모니터 조사치.

겨울당근 재배면적 동향과 전망

- 국내산당근 전체 생산량의 50% 이상을 차지하는 제주지역 겨울당근 재배면적은 1995년 2,779ha에서 2000년 이후 중국산당근 수입 증가로 재배면적이 꾸준히 감소하여 2007년에는 1,200ha로 크게 감소하였다. 최근 몇 년간 국내산당근 가격이 강세를 보이면서 재배면적은 2011년 1,706ha까지 증가하였고, 금년 겨울당근 재배의향은 작년과 평년보다 각각 4%, 13% 증가할 것으로 조사되어 면적은 1,769ha가 될 것으로 추정된다.



자료: 통계청, 농업관측센터.

7월 도매가격은 평년수준

- 7월 당근 가락시장 평균 도매가격은 상품 20kg당 2만 6,900원(중품 2만 2,300원)으로 작년보다 31% 낮고 평년보다는 2% 높은 수준이다.

8월 출하량은 작년보다 23% 증가

- 금년 봄당근 저장량은 작년보다 30% 내외 많고, 평년보다도 많은 것으로 조사되었다.
- 8월 저장당근 출하량은 봄당근 저장량 증가로 작년보다 23% 많을 것으로 전망된다.
- 9월에 출하될 고랭지당근은 재배면적이 감소한데다, 출하도 지연되어 출하면적은 작년보다 24% 감소하나, 단수가 장마 영향으로 작황이 크게 나빴던 작년보다 26% 증가할 것으로 조사되어 출하량은 작년보다 5% 적을 것으로 조사되었다.
- 저장당근 출하량을 고려한 9월 국내산당근 전체 출하량은 작년보다 28% 많을 것으로 전망된다.
- 그러나 8월 이후에도 고온과 가뭄이 지속되거나 태풍 등의 기상여건에 따라 고랭지당근 작황이 당초보다 크게 악화될 경우, 고랭지당근 출하 감소폭이 조사치보다 커질 수 있다.

8월 당근 도매가격 평년보다 낮을 전망



8월 가격은 평년보다 낮을 전망

- 금년 봄당근 저장량이 작년과 평년보다 많아 저장봄당근이 주로 출하되는 8~9월 가락시장 도매가격은 가격이 높았던 작년과 평년 동월보다 낮을 것으로 전망된다.

가을당근 재배의향면적은 작년 수준

- 가을당근 재배의향면적은 영남지역 일부 농가가 대파 등으로 작목전환을 고려하여 당근 재배의향이 다소 감소하나, 충청지역은 재배의향이 증가하여 전체적으로 작년과 비슷한 수준이 될 것으로 조사되었다. 이는 지난달 조사치보다 4%p 증가한 수준이다.

중국 봄당근 산지가격 하락세

- 7월 25일까지 당근 수입량은 7,662톤이었으며, 월말까지 9,500여 톤이 수입될 것으로 추정되어 작년 수입량보다 28% 많을 것으로 전망된다.
- 7월 상·중순 중국 산동성 수광지역 당근 산지 가격은 전월보다 23% 하락한 톤당 2,150위안으로 조사되었다. 이는 작년 동월보다 23% 낮은 수준이다.
- 7월 중국산 당근 가락시장 평균 도매가격은 10kg당 상순에 1만 1,000원으로 중·하순에 1만원으로 하락하여 작년 가격(1만원)과 같은 수준이다.

■ 가을당근 재배의향면적 작년 대비 증감률

단위: %

조사시기	충청	영남	전체
6.20	5.4	-8.1	-3.5
7.20	6.7	-2.8	0.4

자료: 농업관측센터, 표본농가 및 모니터 조사치.

■ 당근 수입 실적

단위: 톤

구분	1월	2월	3월	4월	5월	6월	7월	8월	9월	10월	11월	12월	합계
2012	5,109	7,398	9,163	8,483	5,686	5,852	7,662						50,504
2011	6,748	4,622	9,310	8,142	7,178	6,125	7,405	6,132	9,753	9,840	7,890	8,648	91,791

주: 2012년 7월 수입량은 1~25일까지의 실적임.
자료: 관세청.

■ 당근 도매가격 동향

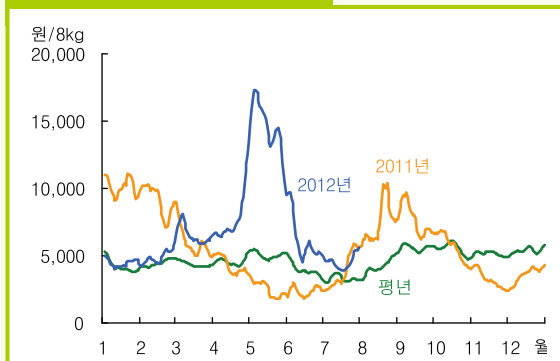
단위: 원/20kg

구분		1월	2월	3월	4월	5월	6월	7월	8월	9월	10월	11월	12월
2012	상품	23,152	23,000	22,000	26,160	28,426	29,981	26,885					
	중품	17,500	17,500	17,167	21,080	22,278	27,808	22,308					
2011	상품	26,948	30,049	34,840	34,195	39,885	33,077	39,173	43,722	59,587	60,712	29,519	24,148
	중품	21,560	23,623	29,673	29,675	33,538	29,731	34,885	39,241	55,391	54,692	24,923	18,944
평년	상품	19,742	20,751	19,839	23,519	27,007	24,949	26,254	27,746	31,387	35,283	28,153	24,570
	중품	15,788	16,864	15,600	18,602	20,581	21,773	22,862	24,433	26,149	29,066	24,061	19,832

주: 평년 가격은 2007년 1월~2011년 12월의 최대, 최소를 뺀 평균임.
자료: 서울특별시 농수산물공사.

양배추

양배추 도매가격 동향 (상품)



주: 일별 가격은 5일 이동평균치임. 평년가격은 2007~2011년의 일별 가격 중 최대, 최소를 뺀 평균임.
자료: 서울특별시 농수산물공사.

8월 양배추 산지출하량 작년 대비 증감률

단위: %

구 분	강원	경북	소계
출하면적	-1.7	14.9	1.4
단 수	9.4	15.6	10.6
출하량	7.5	32.8	12.2

자료: 농업관측센터, 7월 20일 표본농가 및 모니터 조사치.

9월 양배추 산지출하량 작년 대비 증감률

단위: %

구 분	강원	경북	소계
출하면적	37.4	28.1	36.8
단 수	3.9	4.2	3.9
출하량	42.8	33.5	42.2

자료: 농업관측센터, 7월 20일 표본농가 및 모니터 조사치.

가을·겨울양배추 재배의향면적 증가

- 가을양배추 재배의향은 농가들이 감자, 마늘 등에서 양배추로 작목전환을 고려하여 작년보다 13% 증가할 것으로 조사되었으며, 겨울양배추는 작년보다 7% 증가할 것으로 조사되었다.

가을·겨울양배추 재배의향면적 작년 대비 증감률

단위: %

가을양배추	겨울양배추
12.5	6.5

자료: 농업관측센터, 7월 20일 표본농가 및 모니터 조사치.

7월 도매가격은 작년과 평년 동월보다 높은 수준

- 7월 양배추 가락시장 평균 도매가격은 상품 8kg당 4,500원(중품 3,400원)으로 작년과 평년 동월보다 각각 20%, 29% 높은 수준이었다.
- 순별 가격은 상·중순에 4,300원(중품 3,300원)으로 보합세를 유지하였으나, 하순에는 4,900원(중품 3,600원)으로 약간 상승하였다.

8월 출하량은 작년 동월보다 12% 증가

- 8월 양배추 출하면적은 강원지역 면적이 다소 감소하나 경북지역 면적이 증가하여 전체적으로 작년보다 1% 증가할 것으로 조사되었다. 순별 출하면적은 상순에는 작년보다 다소 감소하나 중순 이후 출하면적이 증가할 것으로 조사되었다.
- 8월 양배추 단수는 가뭄과 고온에도 불구하고 전반적인 작황이 양호하여, 가뭄으로 작황이 부진했던 작년 동월보다 11% 증가할 것으로 조사되었다.
- 출하면적과 단수를 적용한 8월 양배추 산지출하량은 작년 동월보다 12% 증가할 것으로 전망된다.
- 9월은 출하면적이 크게 증가하고 현재 생육상황도 양호한 것으로 조사되어 출하량은 출하량이 크게 적었던 작년보다 40% 이상 많을 것으로 전망된다.

8월 양배추 도매가격 평년보다 높을 전망

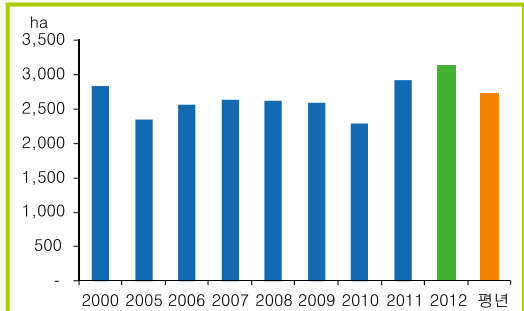


8월 도매가격 평년보다 높을 전망

- 8월 양배추 가락시장 도매가격은 작황부진으로 가격이 높았던 작년보다 낮고 평년 동월보다 높을 전망이다. 8월 하순 이후 출하지역이 확대되면서 가격은 하락세가 될 것으로 전망된다.
- 8월은 강원지역 기온이 평년보다 높고, 중순경 강수량이 평년보다 많을 것이라는 기상청 예보에 따라 고온 및 집중호우의 영향으로 작황이 보다 악화될 경우, 가격은 전망치보다 더 상승할 가능성도 있다.
- 9월 가격은 출하량이 크게 증가하여 작년과 평년 동월보다 낮을 것으로 전망된다.

겨울양배추 재배면적 동향과 전망

- 겨울양배추 재배면적은 2000년 2,841ha에서 2000년대 중반 2,600ha 내외로 감소한 이후, 2011년 2,928ha로 크게 증가하였다.
- 최근 2~3년간 지속된 양배추 가격 강세로 금년 겨울양배추 재배의향 또한 증가하여 2012년 재배면적은 3,118ha로 전망된다.



자료: 통계청, 농업관측센터.

양배추 도매가격 동향

단위: 원/kg

구분		1월	2월	3월	4월	5월	6월	7월	8월	9월	10월	11월	12월
2012	상품	4,425	4,842	6,524	7,583	14,581	6,342	4,517					
	중품	2,964	3,369	5,081	6,303	11,100	5,080	3,419					
2011	상품	10,053	9,045	6,082	4,301	2,539	2,366	3,767	7,385	7,663	5,692	3,270	3,564
	중품	7,076	5,759	4,782	3,063	1,767	1,777	2,409	4,778	5,055	3,801	2,333	2,618
평년	상품	4,229	4,445	4,384	4,502	5,252	4,030	3,508	4,075	5,470	5,458	5,142	5,321
	중품	2,924	3,119	3,442	3,403	4,053	3,436	2,457	3,217	3,792	3,701	3,842	3,699

주: 평년 가격은 2007년 1월~2011년 12월의 최대, 최소를 뺀 평균임.
자료: 서울특별시 농수산물공사.

9월호 예고(예정 일자: 2012. 9. 1)

- 재배의향면적: 가을배추, 가을무, 겨울배추, 월동무, 감자, 당근, 양배추
- 재 배 면 적: 고랭지무, 감자, 당근, 양배추
- 작 황: 고랭지배추, 고랭지무, 감자, 당근, 양배추
- 수 입 실 적: 김치, 당근
- 가 격 동 향: 배추, 무, 감자, 당근, 양배추
- 기 상 예 보: 9~11월 기상

이 『농업관측월보』는 인터넷(<http://aglook.krei.re.kr>) 및 농업 전문지를 통해서도 볼 수 있습니다. 『농업관측월보』와 관련하여 의견이 있는 분은 한국농촌경제연구원 인터넷 홈페이지 내의 【질의응답】을 선택한 후【글쓰기】를 이용하여 의견을 보내 주시기 바랍니다.

인터넷 홈페이지 ☎ <http://www.krei.re.kr> ☎ (02) 3299-4380 FAX: (02) 965-4396

<http://www.mifaff.go.kr> ☎ (02) 500-1930 FAX: (02) 507-3965

담당자: 서대석(엽근채소관측팀장), 이형용(배추), 윤선희(무), 신성철(감자), 공민지(당근, 양배추), 윤경진(그래픽, 기상)

감 수: 김병률(농업관측센터장), 이용선(원예실장)

8월의 기상

기상청(www.kma.go.kr), 2012년 7월 23일 발표

8월 전망

8월	기온	강수량
상순	평년(25~28℃)보다 높겠음	평년(47~139mm)과 비슷하겠음
중순	평년(24~27℃)과 비슷하겠음	평년(61~129mm)과 비슷하겠음
하순	평년(22~25℃)과 비슷하겠음	평년(76~141mm)보다 적겠음

평균 기온

8월 상순



8월 중순



8월 하순



낮음 비슷 높음

강수량

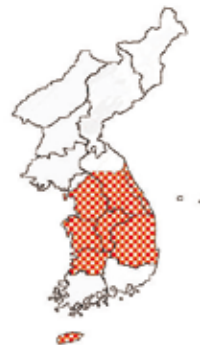
8월 상순



8월 중순



8월 하순



적음 비슷 많음

고랭지채소 관련 지역 8월 순별 전망

기온	상순	중순	하순
강원 영서	평년(25~26℃)보다 높겠음	평년(24~25℃)보다 높겠음	평년(22~24℃)과 비슷하겠음
강원 영동	평년(25~26℃)보다 높겠음	평년(24~25℃)보다 높겠음	평년(23~24℃)과 비슷하겠음
대구·경북	평년(25~28℃)보다 높겠음	평년(24~27℃)보다 높겠음	평년(23~25℃)과 비슷하겠음
강수량	상순	중순	하순
강원 영서	평년(104~115mm)과 비슷하겠음	평년(74~89mm)보다 많겠음	평년(102~118mm)보다 적겠음
강원 영동	평년(75~85mm)과 비슷하겠음	평년(82mm)보다 많겠음	평년(126~141mm)보다 적겠음
대구·경북	평년(53~96mm)과 비슷하겠음	평년(61~90mm)과 비슷하겠음	평년(86~105mm)보다 적겠음

3개월 기상전망

기상청(www.kma.go.kr), 2012년 7월 23일 발표

■ 3개월 전망

월	평균기온	강수량
8월	평년(23~26℃)과 비슷하겠음	평년(193~367mm)과 비슷하겠음
9월	평년(18~22℃)보다 높겠음	평년(132~244mm)보다 적겠음
10월	평년(11~18℃)보다 높겠음	평년(32~110mm)과 비슷하겠음

평균 기온

8월



9월



10월



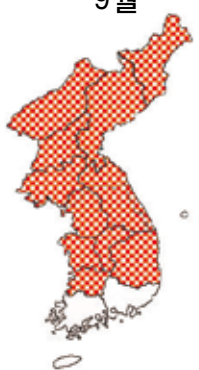
낮음 비슷 높음

강수량

8월



9월



10월



적음 비슷 많음

■ 고랭지채소 관련 지역 3개월 전망

기온	8월	9월	10월
강원 영서	평년(23~25℃)보다 높겠음	평년(18~20℃)보다 높겠음	평년(12~13℃)과 비슷하겠음
강원 영동	평년(24~25℃)보다 높겠음	평년(20℃)보다 높겠음	평년(15~16℃)과 비슷하겠음
대구·경북	평년(24~26℃)보다 높겠음	평년(19~22℃)보다 높겠음	평년(12~17℃)보다 높겠음
강수량	8월	9월	10월
강원 영서	평년(290~318mm)과 비슷하겠음	평년(156~179mm)보다 적겠음	평년(41~50mm)과 비슷하겠음
강원 영동	평년(293~299mm)과 비슷하겠음	평년(233~244mm)보다 적겠음	평년(89~110mm)과 비슷하겠음
대구·경북	평년(209~273mm)과 비슷하겠음	평년(132~186mm)보다 적겠음	평년(32~64mm)과 비슷하겠음

농사정보

농촌진흥청(www.rda.go.kr), 2012년 7월 26일 발표

■ 무·배추 재배관리사항

- 가을 무·배추 파종에 알맞은 시기는 중부 지방이 8월 중순, 남부 지방이 8월 하순경이므로 제때에 파종토록 준비
- 배추 육묘상은 망사 터널을 설치하여 바이러스병을 예방
- 생육이 부진한 포장은 요소 0.2%액(20L에 40g)을 뿌려 생육이 촉진되도록 하며, 수확기에 있는 고랭지무·배추는 적기에 출하
- 고온 다습으로 인해 무사마귀병, 무름병, 뿌리마름병 등 병해 발생이 우려되므로 적용약제로 방제하되 농약안전사용 기준 준수

병해충 발생 예보

농촌진흥청(www.rda.go.kr), 2012년 7월 31일 발표

■ 고랭지 무·배추 무름병

• 무름병이란?

세균에 의한 병으로 온도가 높을 때 많이 발생하며 땅과 맞닿은 부분의 잎자루와 줄기부터 발병해서 결국 속까지 무르고 부패하게 됨

• 관리요령

병원균은 건조에 약하므로 배수와 통풍이 잘 되도록 관리하며 약제 방제 시 적용약제를 본잎이 5~6매 이후에 7~10일 간격으로 살포하고 가능한 지제부까지 약제가 잘 묻도록 처리



〈배추 무름병〉



〈무 무름병〉

자세한 내용은 농촌진흥청 홈페이지 <http://www.rda.go.kr>에서 보실 수 있습니다.

이 「농업관측(엽근채소)」은 농림수산물부 지원으로 한국농촌경제연구원 농업관측센터에서 농업인들의 재배의향, 파종실적, 작황, 가격 등 각종 통계자료를 수집·분석한 후, 농업 및 통계 전문가들의 지문을 받아 작성한 것입니다. 엽근채소 관측은 배추, 무, 감자, 당근, 양배추 5개 품목에 대하여 매월 1일에 발표됩니다. 전망 결과는 앞으로 기상 및 수급여건의 변동에 따라 달라질 수 있습니다.

월보 및 속보 관련 정보를 SMS 문자로 받고자 하시는 분들은 농업관측센터 홈페이지(<http://aglook.krei.re.kr>) 또는 담당자(02-3299-4310)에게 연락바랍니다.