



## 사과, 배 가격은 추석 이후 출하량 감소로 강세 전망

### 10월 사과·배·감귤 가격은 작년보다 높고, 단감은 낮을 듯

- 사과, 배 가격은 작년보다 출하량이 각각 19%, 38% 감소하여 높을 전망
- 노지온주는 10월 출하량이 작년보다 2% 감소하여 가격은 다소 높을 듯
- 단감 가격은 작년보다 낮고, 포도는 높을 듯

### 올해 사과 생산량은 작년보다 다소 많고, 배는 28% 감소 전망

- 후지 생산량은 작년보다 2% 증가, 양광은 다소 감소할 듯
- 배 생산량은 21만 톤으로 전망되지만, 향후 기상여건에 따라 증가 가능성 있어
- 노지온주, 단감 생산량은 작년보다 각각 0.3~4.3%, 2% 증가 전망
- 10월 바나나, 포도 수입은 작년보다 많을 전망

### 사과 후지 품질은 작년보다 양호하지만, 배 신고는 좋지 않아

- 사과 품질은 일부 지역에서 생리장해가 있지만, 전반적으로 양호
- 배 당도는 좋지만, 크기는 작년보다 작고 비정형과 많을 듯
- 단감의 크기와 외관은 작년보다 좋지 않지만, 노지감귤의 품질은 양호

#### ■ 과일 생산량 증감률 전망

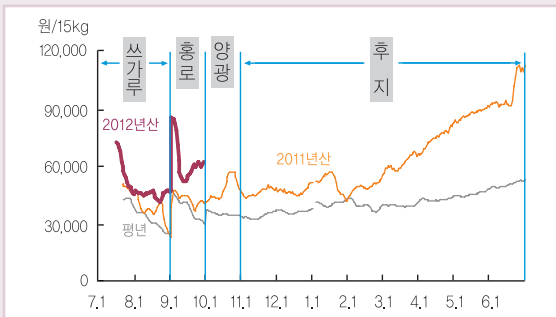
단위: %

	사과	배	노지온주	단감	포도
작년대비	0.8	-27.7	0.3~4.3	1.7	3.6
평년대비	-16.0	-47.2	-4.3~-0.4	-10.3	-13.5

농업관측정보는 표본조사와 수급분석모형을 이용한 전망자료이므로 통계청의 통계자료와 차이가 있을 수 있습니다.

# 사과

## ■ 사과 도매가격(상품)



## ■ 사과 반입량



주: 평년은 2007~11년산 일별 자료 중 최대, 최소 제외한 평균임  
자료: 서울시농수산물공사

## ■ 후지 생육상황

단위: %

	좋음	비슷	나쁨
작년대비	65.4	22.0	12.6
평년대비	25.6	49.9	24.6

자료: 농업관측센터 9월 28일 농가 및 모니터 조사치

## ■ 사과 월별 도매가격

단위: 원/15kg

		7월	8월	9월	10월	11월	12월	1월	2월	3월	4월	5월	6월
2012년산	상품	55,733	45,043	61,622									
	중품	40,386	34,117	48,871									
2011년산	상품	46,316	36,697	42,420	48,472	46,265	47,163	51,395	49,543	61,375	74,891	86,937	98,276
	중품	33,828	27,348	30,773	40,896	33,110	34,377	37,552	38,113	47,897	62,434	74,500	81,793
평년	상품	41,597	31,333	39,048	34,042	34,099	36,158	39,135	38,399	39,326	42,317	44,357	48,758
	중품	30,333	22,278	29,207	27,325	24,265	25,766	26,662	28,097	28,678	32,511	34,010	32,119

주: 1) 등급은 가락시장 경락가격 구분에 따름.

2) 가격은 7~8월은 쓰가루, 9월은 홍로, 10월은 양광, 11월 이후는 후지 품종 기준임. 평년은 2007~11년산 가격 중 최대, 최소 제외한 평균임.

자료: 서울시농수산물공사

## 동향 추석 사과 가격은 작년보다 높아

- 9월 사과 반입량은 작년보다 3% 많지만, 태풍으로 홍로의 대과 낙과가 많아 평균도매가격(가락시장)은 상품(특·상·중·하 구분) 15kg에 6만 2천원(중품 4만 9천원)으로 작년보다 45% 높았다. 추석 성수기(추석 전 2주) 도매가격은 5만 9천원으로 작년보다 29% 높았다.

## 태풍피해 '산바'의 후지 피해는 제한적

- 농업관측센터 지역모니터 조사결과(9.21), 9월 17일 태풍 산바로 인한 경북 영주·봉화의 피해가 다소 크지만, 전체 수급에 영향을 미칠 정도는 아니다.
- 산바는 추석용 사과 출하가 대부분 마무리된 시점에서 발생하였기 때문에 홍로의 피해가 매우 미미하고, 만생종 후지에 피해를 미쳤지만, 그 영향은 제한적이다.

## 생육 후지 생육 양호하고, 품질도 좋아

- 후지 생육상황은 전반적으로 작년보다 양호한 것으로 조사되었다.
- 그러나 9월 말 기준, 장마 후 고온건조로 일소 및 엽소 피해와 밀증상 등의 생리장해가 증가하고 있다. 일부 지역에서는 탄저병이 발생하여 향후 후지 작황에 변수가 될 전망이다.

# 후지 생산량은 작년보다 2% 많은 22만 2천톤 전망

- 10~11월 사과 크기는 작년보다 크고, 선택과 당도는 작년보다 양호할 것으로 조사되었다. 사과 당도는 양광이 12.8°Bx, 후지 14.1°Bx로 작년보다 각각 0.6°Bx 높을 것으로 예상된다.

## 생산 생산량은 작년보다 소폭 증가 전망

- 올해 생산량은 작년보다 다소 많은 38만 3천톤으로 전망된다. 후지 생산량이 작년보다 2% 증가하고, 양광은 태풍 피해로 다소 감소할 것으로 조사되었다. 향후 기상여건이 양호할 경우, 비대가 원활히 이루어져 생산량은 유동적이다.

## 출하 중생중 출하 빨라져 10월 출하량은 적을 듯

- 올해는 추석(9월 30일)이 작년보다 18일 늦어 중생중 출하가 9월로 당겨짐에 따라, 10월 출하량은 3만 6천톤으로 작년보다 19% 감소할 것으로 예상된다.
- 11월 출하량은 작년보다 14% 적고, 12월 이후는 농가의 저장의향 증가로 5% 많을 것으로 전망된다.

## 가격 10월 사과 가격은 작년보다 높을 듯

- 10월 양광 도매가격은 출하량이 작년보다 19% 적고, 품질이 좋아 상품 15kg에 5만 7천~6만 3천원으로 작년보다 25% 가량 높을 것으로 전망된다.

### 저장의향

- 표본농가 조사결과, 올해 사과 저장량(12~6월)은 후지 생산량 증가와 작년과 같은 저장사과 가격 강세에 대한 기대심리로 작년보다 5% 가량 증가할 것으로 나타났다.
- 지역별로는 충청과 경북지역의 저장량이 작년보다 각각 8%, 9% 많고, 경남과 호남지역은 생산량 감소로 작년보다 각각 9% 적을 것으로 파악되었다.

## ■ 생리장해 발생률(작년대비)

단위: %

	매우 많음	많음	작년 수준	적음	매우 적음
일소·엽소	3.8	38.5	42.3	15.4	0.0
밀증상	7.7	50.0	34.6	7.7	0.0

자료: 농업관측센터 9월 28일 모니터 조사치

## ■ 10~11월 품질(작년대비)

단위: %

	좋음	비슷	나쁨
크기	63.8	24.9	11.3
선택	50.4	41.5	8.1
당도	34.6	55.3	10.1

자료: 농업관측센터 9월 28일 모니터 조사치

## ■ 생산량 전망

단위: ha, kg/10a, 천톤, %

	성목면적	단수	생산량
2012년	21,629	1,769	383
2011년	21,395	1,774	380
증감률	1.1	-0.3	0.8

자료: 통계청, 농업관측센터 9월 28일 농가 및 모니터 조사치

## ■ 품종별 생산량 증감률(작년대비)

단위: %

	후지	쓰가루	홍로	후지 조숙계	양광
증감률	2.2	1.2	-2.8	-1.8	-0.8

자료: 농업관측센터 9월 28일 농가 및 모니터 조사치

## ■ 지역별 생산량 증감률(작년대비)

단위: %

	충청	경북	경남	호남
증감률	2.3	3.4	-8.2	-12.0

자료: 농업관측센터 9월 28일 농가 및 모니터 조사치

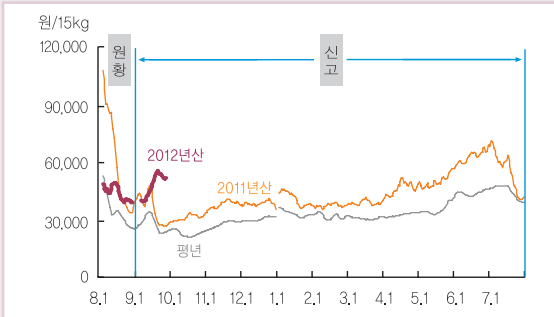
## ■ 출하량 전망

단위: 천톤, %

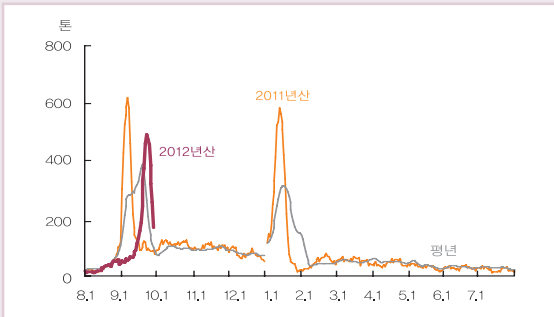
	10월	11월	12~6월
2012년산	36.3	30.2	187.5
2011년산	45.0	35.1	177.8
증감률	-19.4	-14.0	5.4

자료: 농업관측센터 9월 28일 농가 및 모니터 조사치

## ■ 배 도매가격(상품)



## ■ 배 반입량



주: 평년은 2007~11년산 일별 자료 중 최대, 최소 제외한 평균임.  
자료: 서울시농수산물공사

## ■ 신고 생육상황

단위: %

	좋음	비슷	나쁨
작년대비	16.1	23.9	60.0
평년대비	12.6	25.7	61.7

자료: 농업관측센터 9월 28일 농가 및 모니터 조사치

## ■ 배 월별 도매가격

단위: 원/15kg

		8월	9월	10월	11월	12월	1월	2월	3월	4월	5월	6월	7월
2012년산	상품	43,597	48,137										
	중품	35,045	32,964										
2011년산	상품	58,601	35,710	31,014	37,643	38,598	42,334	37,154	38,794	46,512	50,303	62,315	55,818
	중품	43,086	23,933	24,081	27,096	27,641	28,963	29,432	29,751	33,707	37,801	48,020	37,870
2010년산	상품	36,260	35,025	28,067	35,026	39,257	43,661	35,097	31,914	32,758	38,538	51,369	64,179
	중품	27,382	21,393	21,359	24,615	27,239	28,635	25,790	20,831	18,761	21,991	31,580	30,943
평년	상품	33,321	29,416	22,912	27,517	30,574	33,592	31,675	31,067	32,606	35,069	43,781	45,496
	중품	26,157	20,506	17,605	19,934	21,812	23,028	22,867	21,946	22,323	24,034	30,508	28,020

주: 1) 등급은 가락시장 경락가격 구분에 따름.  
2) 가격은 8월은 원환, 9월 이후는 신고 품종 기준임. 평년은 2007~11년산 가격 중 최대, 최소 제외한 평균임.  
자료: 서울시농수산물공사

## 동향 추석 배 가격은 작년보다 높아

- 9월 배 반입량이 작년보다 10% 가량 적었고, 태풍으로 대과 낙과가 많아 신고 평균도매가격(가락시장)은 상품(특·상·중·하 구분) 15kg에 4만 8천원(중품 3만 3천원)으로 작년보다 35% 높았다. 추석 성수기(추석 전 2주) 도매가격은 5만 2천원(7.5kg 3만 6천원)으로 작년보다 31% 높았다.

## 생육 태풍 피해로 생육상황 좋지 않아

- 신고 생육상황은 8~9월 태풍 피해로 작년보다 좋지 않은 것으로 조사되었다.
- 농업관측센터 지역모니터 조사결과(9.21), 9월 17일 태풍 산바로 인한 낙과 피해율은 영남지역이 10% 미만인 반면, 경기·충청·호남지역의 피해는 미미한 것으로 조사되었다. 향후 추가 조사에 따라 낙과율은 변동될 가능성이 있다.
- 10~11월 배 크기는 작년보다 다소 작고, 비정형과가 많을 것으로 조사되었다. 신고 당도는 12.1°Bx로 작년과 같이 양호할 것으로 예상된다.

# 올해 생산량은 작년보다 28% 적을 전망

## 생산 올해 생산량 21만톤으로 작년보다 28% 감소

- 올해 생산량은 작년보다 28% 적은 21만톤으로 전망된다. 이는 태풍 볼라벤·덴빈의 낙과 피해 후 생산량 전망치보다 8천 6백톤 감소한 것이다. 충청지역의 피해가 1차 조사때보다 큰 것으로 파악되었고, 태풍 산바로 영남지역에 추가 피해가 있었기 때문이다. 향후 기상여건이 양호할 경우, 비대가 원활히 이루어져 생산량은 유동적이다.
- 지역별로는 충청과 영남지역의 생산량이 작년보다 각각 31%, 15% 감소할 것으로 조사되었다. 특히 태풍 피해가 심했던 호남지역은 작년보다 47% 감소할 것으로 파악되었다.

## 출하 10월 출하량은 작년보다 38% 적을 듯

- 10월 출하량은 2만톤으로 작년보다 38% 적을 것으로 조사되었다. 이는 생산량이 적고, 추석 이후 시장거래 일수가 적기 때문이다. 11월 이후 출하량은 12만 4천톤으로 작년보다 33% 적을 것으로 전망된다.
- 올해 수출이 계획된 물량은 작년보다 19% 적을 것으로 조사되었다.

## 가격 10월 신고 가격은 작년 대비 강세 전망

- 10월 신고 도매가격은 상품 15kg에 작년(3만 1천원) 대비 30% 이상 높을 것으로 예상된다. 출하량이 작년보다 적고, 중·소과와 저장성이 떨어지는 흑성병과·우박과의 출하가 많을 것으로 예상되기 때문이다.

### 저장의향

- 표본농가 조사결과, 올해 저장량(11~7월)은 생산량 감소로 작년보다 33% 적을 것으로 전망된다. 지역별로는 강원·경기와 충청지역이 작년보다 각각 24%, 34% 적고, 영남과 호남지역은 각각 23%, 48% 적을 것으로 나타났다.

## 10~11월 배 품질

단위: %

		좋음	비슷	나쁨
작년대비	크기	26.6	30.5	42.9
	모양	29.3	32.8	37.9
평년대비	크기	21.4	32.8	45.7
	모양	23.6	39.9	36.5

자료: 농업관측센터 9월 28일 농가 및 모니터 조사치

## 10~11월 신고 당도

단위: °Bx

작년	평년	금년
12.0	12.0	12.1

자료: 농업관측센터 9월 28일 모니터 조사치

## 생산량 전망

단위: ha, kg/10a, 천톤, %

	성목면적	단수	생산량
2012년	13,346	1,573	210
2011년	13,831	2,100	290
증감률	-3.5	-25.1	-27.7

자료: 통계청, 농업관측센터 9월 28일 농가 및 모니터 조사치

## 지역별 생산량 증감률(작년대비)

단위: %

	강원·경기	충청	호남	영남
증감률	-11.1	-30.6	-46.9	-15.2
면적비중	21.3	22.5	31.3	24.9

자료: 농업관측센터 9월 28일 농가 및 모니터 조사치

## 출하량 전망

단위: 천톤, %

	8~9월	10월	11~7월
2012년산	66.8	19.7	123.5
2011년산	73.9	31.6	184.9
증감률	-9.6	-37.9	-33.2

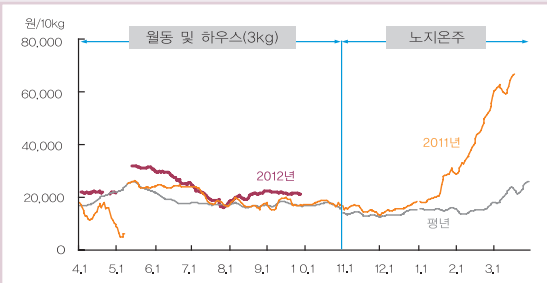
자료: 농업관측센터 9월 28일 농가 및 모니터 조사치



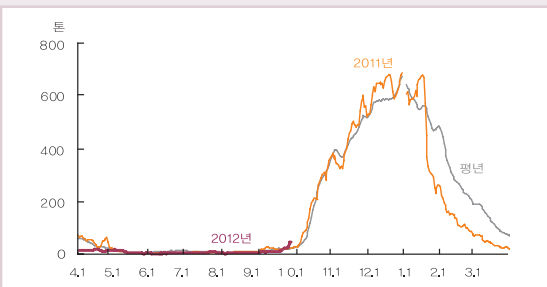


# 감귤

## ■ 온주 도매가격(상품)



## ■ 온주 반입량



주: 평년은 2007~11년 일별 자료 중 최대, 최소 제외한 평균임.  
자료: 서울시농수산물공사

## ■ 하우스온주 외관 및 크기

단위: %

	작년대비			평년대비		
	좋음	비슷	나쁨	좋음	비슷	나쁨
크기	26.3	67.5	6.3	23.3	70.4	6.3
외관	38.8	61.3	0.0	32.5	67.5	0.0

자료: 농업관측센터 9월 28일 농가 및 모니터 조사치

## ■ 하우스온주 출하량 전망

단위: 천톤, %

	8월까지	9월	10월 이후
2012년	6.1	4.9	7.8
2011년	7.2	5.9	6.2
증감률	-15.3	-16.1	25.5

자료: 감귤출하연합회, 농업관측센터 9월 28일 농가 및 모니터 조사치

## ■ 온주 월별 도매가격

단위: 원

		하우스			노 지		
		10월	11월	12월	1월	2월	3월
2011년	상품	17,751	15,791	16,083	17,378	15,035	17,300
	중품	12,787	10,750	11,662	12,734	9,754	11,894
2010년	상품	18,904	16,520	17,535	13,269	14,583	23,492
	중품	14,789	12,803	13,453	10,307	10,914	16,348
평년	상품	12,218	13,929	14,168	15,779	14,979	22,882
	중품	9,192	10,237	10,951	11,928	10,679	16,137

주: 1) 등급은 가락시장 경락가격 구분에 따름.

2) 가격은 10월 하우스온주 5kg, 11월 이후 노지온주는 10kg 기준임. 평년은 2007~11년 가격 중 최대, 최소 제외한 평균임.

자료: 서울시농수산물공사

## 동향 9월 하우스온주 가격은 작년보다 높아

- 9월 하우스온주 도매가격(가락시장)은 상품(특·상·중·하 구분) 3kg에 2만 2천원, 중품 1만 8천원으로 작년보다 각각 26%, 29% 높았다. 이는 전월과 마찬가지로, 직거래 활성화에 따른 시장 반입량이 작년보다 25% 감소하고, 정가·수의매매로 반입되는 하우스브랜드 감귤이 높은 가격을 형성하였기 때문이다.

## 품질 하우스온주 품질 작년보다 좋아

- 크기는 소비자 선호가 높은 중·소과 비율이 높은 것으로 조사되었다. 외관은 작년 및 평년보다 좋을 것으로 나타났다. 10월 이후에 출하될 하우스온주 당도는 일조량이 많아 작년과 비슷한 수준인 11.3°Bx로 조사되었다. 당산비는 작년보다 0.2 높은 12.0으로 나타났다.

## 출하 10월 이후 하우스온주 출하량 작년보다 증가

- 9월 하우스온주 출하량은 작년보다 16% 적은 4천 9백톤으로 나타났다. 이는 하우스온주 재배농가수가 작년보다 감소하였고, 이들 대부분 농가가 월동온주 및 만감류의 후기가온재배로 전환하였기 때문이다. 또한 유류비 인상에 따른 경영비 부담으로 가온시기를 늦춘 것도 출하량 감소의 주요인으로 파악된다.
- 10월 이후 출하량은 작년보다 26% 많은 7천 8백톤으로 전망된다.

# 노지온주 생산량은 작년보다 0.3~4.3% 증가 전망



## 노지온주 노지온주 생육 좋고, 품질 양호

- 태풍(볼라벤, 텐빈, 산바) 피해가 있었지만, 9월 중순 이후부터 기상이 좋아 노지온주 생육은 전반적으로 작년보다 양호한 것으로 조사되었다.
- 노지온주 크기는 6~8월의 기상 호조로 작년보다 중·소과 비율이 높을 것으로 나타났다. 태풍으로 상처과가 일부 지역에서 발생하였지만, 외관은 작년보다 양호할 것으로 조사되었다.
- 올해 노지온주 당도는 작년과 비슷한 수준이며, 당산비는 작년보다 0.4 높을 것으로 조사되었다.

## 노지생산 생산량은 작년보다 2% 증가 전망

- 올해 노지온주의 성목면적은 작년보다 3% 감소하였다. 그러나 착과량이 작년보다 증가하여 단수는 3~7% 많을 것으로 나타났다.
- 따라서, 노지온주 생산량은 작년보다 0.3~4.3% 증가할 것으로 전망된다.

## 노지출하 10월 출하량 작년보다 2% 적을 듯

- 올해 노지온주 10월 및 11월 출하량은 작년보다 각각 2% 적은 4만 4천톤, 10만 8천톤 수준으로 전망된다. 이는 10월부터 출하되는 극조생온주의 숙기 지연으로 출하가 익월로 늦추어질 것으로 파악되었기 때문이다.
- 12월 이후 출하량은 대형마트·백화점·물류센터·직거래 등으로 출하량 확대가 예상되어, 작년보다 14% 증가한 31만 8천톤으로 전망된다.

## 가격 10월 하우스온주 가격은 작년보다 높아

- 10월 하우스온주 도매가격은 상품 5kg에 1만 9천~2만 2천원으로 작년보다 17% 높을 것으로 전망된다. 이는 전월같이 시장 반입량이 적고, 브랜드 감귤의 영향으로 가격이 높게 형성될 것이기 때문이다.
- 10월 노지온주 도매가격은 작년보다 출하량이 적고, 품질이 좋아 상품 10kg에 작년 대비 강세가 예상된다.

### ■ 노지온주 생육상황

단위: %

	좋음	비슷	나쁨
작년대비	46.7	45.0	8.3
평년대비	46.0	46.0	8.0

자료: 농업관측센터 9월 28일 농가 및 모니터 조사치

### ■ 노지온주 외관 및 크기

단위: %

	작년대비			평년대비		
	좋음	비슷	나쁨	좋음	비슷	나쁨
크기	47.8	28.5	23.7	47.6	28.1	24.3
외관	53.6	32.2	14.2	52.9	39.2	7.8

자료: 농업관측센터 9월 28일 농가 및 모니터 조사치

### ■ 노지온주 생산량 전망

단위: ha, kg/10a, 천톤, %

		성목면적	단수	생산량
2012년	2011년대비	-2.6	2.9~7.1	0.3~4.3
	2010년대비	-3.0	18.0~22.8	14.5~19.2
2011년		17,750	3,092	549
2010년		17,828	2,696	481

자료: 제주특별자치도, 농업관측센터 9월 28일 농가 및 모니터 조사치

### ■ 노지온주 출하량 전망

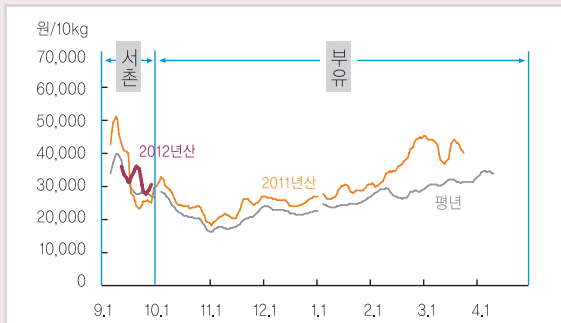
단위: 천톤, %

	10월	11월	12월 이후
2012년	43.9	108.3	318.4
2011년	44.9	110.2	280.6
증감률	-2.1	-1.8	13.5

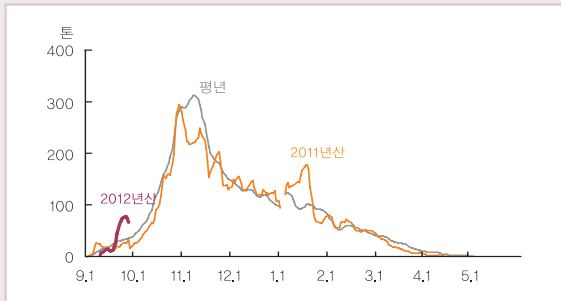
자료: 감귤출하연합회, 농업관측센터 9월 28일 농가 및 모니터 조사치



## ■ 단감 월별 도매가격(상품)



## ■ 단감 반입량



주: 평년은 2007~11년산 일별 자료 중 최대, 최소 제외한 평균임.  
자료: 서울시농수산물공사

## ■ 생육상황

단위: %

	좋음	비슷	나쁨
작년대비	18.5	24.8	56.7
평년대비	11.8	36.6	51.6

자료: 농업관측센터 9월 28일 농가 및 모니터 조사치

## ■ 단감 월별 도매가격

		서촌(10kg)	부유(10kg)			부유(15kg)			
		9월	10월	11월	12월	1월	2월	3월	4월
2012년산	상품	32,624							
	중품	20,535							
2011년산	상품	32,646	25,812	22,711	35,233	40,920	50,781	62,256	40,950
	중품	17,556	19,266	18,392	28,851	33,652	43,075	50,616	28,165
2010년산	상품	38,762	20,516	21,179	35,301	38,588	40,513	42,830	34,526
	중품	19,748	—	15,465	28,478	31,278	30,334	31,709	23,125
평년	상품	32,049	20,186	17,596	29,864	32,232	33,727	39,624	36,341
	중품	17,172	—	12,471	23,188	25,465	25,660	30,665	25,785

주: 1) 등급은 가락시장 경락가격 구분에 따름.  
2) 평년은 2007~11년 가격 중 최대, 최소 제외한 평균임.  
자료: 서울시농수산물공사

## 동향 9월 서촌조생 가격은 작년과 비슷

- 9월 서촌조생 평균도매가격(가락시장)은 상품(특·상·중·하 구분) 10kg에 3만 3천원(중품 2만 1천원)으로 작년과 비슷했다. 추석성수기(추석 전 2주) 도매가격은 반입량이 많아 작년보다 51% 낮은 3만 2천원으로 나타났다.

## 생육 태풍으로 생육상황 좋지 않아

- 전남 대부분 지역과 경남 일부 지역에 태풍 불라벤, 산바의 영향으로 낙엽 및 파엽 피해가 발생하여 성숙기에 비대가 늦어질 것으로 나타났다.
- 잦은 강우로 습해 및 병해가 작년보다 증가한 것으로 조사되었다. 또한, 태풍으로 가지가 손상되거나 잎이 파손되는 피해가 많은 것으로 나타났다. 이 때문에 비상품과 비율은 작년보다 6%p 높을 것으로 조사되었다.
- 9월 상순부터 경남 및 전남 일부 지역에 감꼭지들림 현상이 발생하여 단감의 저장성에 영향을 미칠 것으로 파악된다.

단위: 원



# 단감 생산량은 작년보다 2% 많을 전망

## 품질 당도는 작년과 비슷, 크기·외관은 좋지 않아

- 연이은 태풍의 영향으로 낙엽된 과원이 많았고, 상처과가 발생하여 10월부터 출하되는 단감의 크기 및 외관은 작년보다 좋지 않을 것으로 나타났다. 당도는 작년과 비슷할 것으로 조사되었다.

## 생산 생산량은 작년보다 2% 증가할 전망

- 생산량은 작년보다 2% 증가한 17만 5천톤으로 전망된다. 태풍 피해가 심했던 전남지역의 생산량이 작년보다 2% 감소한 반면, 경남·경북지역의 생산량은 증가하였기 때문이다. 전월 조사치에서 생산량은 작년보다 3% 많았다.
- 품종별로는 부유가 작년보다 2% 증가하고, 차랑과 서촌은 비슷할 것으로 예상된다.

## 출하 10월 출하량 작년과 비슷할 듯

- 추석이 작년보다 늦어지면서 9월에는 완숙된 조생종 단감 출하가 많았다. 10월 단감 출하량은 작년과 비슷한 3만톤 수준으로 추정된다.
- 11월 이후 출하량은 작년보다 2% 많은 12만 8천톤으로 전망된다.

## 가격 10월 부유 가격 작년보다 낮을 듯

- 10월 부유 도매가격은 상품 10kg에 작년보다 낮은 2만 1천~2만 3천원으로 전망된다. 출하량은 작년과 비슷하지만, 태풍 피해로 품질이 좋지 않을 것이기 때문이다.

## 생리장애 발생률(작년대비)

단위: %

	많음	비슷	적음
습해	39.7	48.6	11.6
병해	29.0	54.7	16.4
가지절손, 잎파손	92.6	6.9	0.5

자료: 농업관측센터 9월 28일 농가 및 모니터 조사치

## 크기 및 외관

단위: %

	작년대비			평년대비		
	줄음	비슷	나쁨	줄음	비슷	나쁨
크기	11.6	31.1	57.3	13.8	31.1	55.6
외관	13.8	30.8	55.4	10.7	30.8	52.9

자료: 농업관측센터 9월 28일 농가 및 모니터 조사치

## 생산량 전망

단위: ha, kg/10a, 천톤, %

	성목면적	단수	생산량
2012년	11,955	1,460	174.5
2011년	12,622	1,360	171.7
증감률	-5.3	7.3	1.7

자료: 통계청, 농업관측센터 9월 28일 농가 및 모니터 조사치

## 지역별 생산량 증감률(작년대비)

단위: %

	경남	전남	경북
증감률	3.9	-2.4	1.2
면적비중	58.4	29.1	8.9

자료: 농업관측센터 9월 28일 농가 및 모니터 조사치

## 품종별 생산량 증감률(작년대비)

단위: %

	부유	차랑	서촌
증감률	1.9	0.6	1.2
면적비중	82.5	9.5	3.5

자료: 농업관측센터 9월 28일 농가 및 모니터 조사치

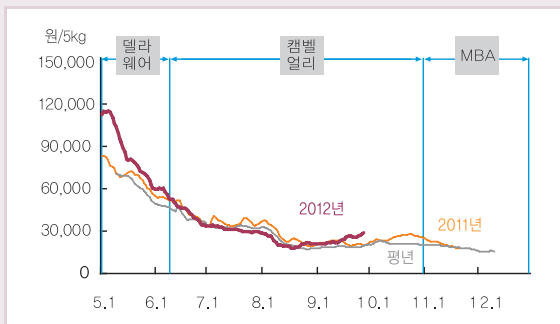
## 출하량 전망

단위: 천톤, %

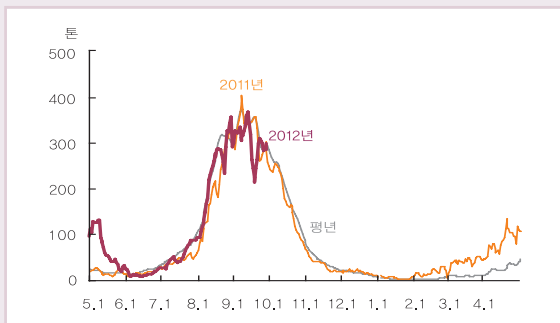
	9월	10월	11월 이후
2012년	5.0	29.7	127.6
2011년	4.9	29.6	125.1
증감률	1.8	0.4	1.9

자료: 농업관측센터 9월 28일 농가 및 모니터 조사치

## ■ 포도 도매가격(상품)



## ■ 포도 반입량



주: 1) 평년은 2007~11년 일별 자료 중 최대, 최소 제외한 평균임.  
2) 반입량은 국내산과 수입산의 합계임.

자료: 서울시농수산물공사

## ■ 생육상황

단위: %

		종음	비숙	나뭇
작년대비	캠벨얼리	27.2	25.5	47.3
	거봉	39.4	39.4	21.1
	MBA	40.0	50.0	10.0
평년대비	캠벨얼리	12.9	44.2	42.9
	거봉	29.9	49.0	21.1
	MBA	14.2	76.7	9.2

자료: 농업관측센터 9월 28일 농가 및 모니터 조사치

## ■ 포도 월별 도매가격

단위: 원

		5월	6월	7월		8월		9월		10월	
		델라웨어	캠벨얼리	캠벨얼리	거봉	캠벨얼리	거봉	캠벨얼리	거봉	캠벨얼리	MBA
2012년	상품	34,361	14,216	26,663	12,440	16,482	10,759	19,196	10,906		
	중품	31,490	12,331	21,513	11,071	11,384	9,227	14,580	9,051		
2011년	상품	7,091	13,892	31,940	15,224	21,553	12,342	15,945	9,963	20,276	17,720
	중품	25,851	11,322	25,721	13,560	15,559	10,382	12,932	7,909	17,247	15,780
평년	상품	24,323	14,760	27,490	14,129	16,482	11,951	14,659	9,203	15,169	13,782
	중품	24,317	11,567	22,129	12,560	10,591	9,517	10,687	7,002	11,322	12,000

주: 1) 등급은 가락시장 경락가격 구분에 따름.

2) 가격은 5월 델라웨어 2kg, 6월 캠벨얼리 2kg, 7~9월 캠벨얼리 5kg, 거봉 2kg, 10월 캠벨얼리·MBA 5kg 기준임. 평년은 2007~11년 가격 중 최대, 최소 제외한 평균임.

자료: 서울시농수산물공사

## 동향 9월 캠벨얼리 가격은 작년보다 20% 높아

• 9월 캠벨얼리 평균도매가격(가락시장)은 상품(특·상·중·하 구분) 5kg에 1만 9천원(중품 1만 5천원)으로 작년보다 20% 높고, 거봉은 상품 2kg에 1만 1천원(중품 9천원)으로 10% 높았다.

• 이는 포도 반입량은 작년보다 많았지만, 추석을 겨냥하여 중·소형 마트의 수요가 증가하였고, 대체과일인 복숭아 반입량이 작년보다 40% 가량 적었기 때문이다.

## 생육 잦은 비로 열과 많으나, 당도는 양호

• 거봉과 MBA 생육상황은 작년보다 양호한 반면, 캠벨얼리는 다소 좋지 않은 것으로 조사되었다. 일부 지역에서 불라벤·덴빈·산바 등 태풍 피해가 있었고, 수확기 잦은 비로 10월 주 출하지인 경북 상주·영천·김천·경산, 충북 영동을 중심으로 열과 발생이 많기 때문이다.

• 송이모양은 작년보다 좋지만, 8월 말~9월 초 일조량 부족으로 착색이 다소 지연되는 것으로 파악되었다. 당도는 캠벨얼리와 MBA가 각각 14.6°Bx, 17.9°Bx로 작년과 비슷한 것으로 조사되었다. 향후 기상이 양호할 경우, 열과와 착색부진은 완화될 것으로 예상된다.

# 비가림 · 노지포도 생산량은 작년보다 2% 증가 전망



## 생산

### 비가림 · 노지포도 생산량은 23만 3천톤 수준

- 올해 포도 생산량은 27만 9천톤으로 작년보다 4% 증가할 전망이다. 비가림 · 노지포도는 성목면적이 작년보다 3% 줄었지만, 단수가 5% 증가하여 생산량이 작년보다 2% 많은 23만 3천톤으로 예상된다.
- 비가림 · 노지포도 품종별 생산량은 캠벨얼리가 작년보다 1% 많은 16만 4천톤, 거봉은 3% 많은 3만 3천톤으로 예상된다. 10~11월에 주로 출하되는 MBA 생산량은 1만 9천톤으로 작년보다 4% 증가할 것으로 전망된다.

## 출하

### 10월 출하량은 작년보다 다소 많을 듯

- 올해는 작년보다 작황이 좋고, 숙기가 빨라 4~9월에 출하된 물량이 작년보다 많았다. 9월에는 일부 지역에서 추석 출하를 위해 만생종인 MBA까지 조기 수확한 농가가 많은 것으로 파악되었다. 경북 상주 등에서는 열과 발생을 우려하여 조기 수확하여 저장한 물량이 많은 것으로 조사되었다.
- 10월 출하량은 작년보다 2% 많은 6만 1천톤으로 예상된다. 11월 이후 출하량은 1만 5천톤으로 작년과 비슷한 것으로 전망된다.

## 가격

### 10월 포도 가격은 작년보다 높을 듯

- 10월 캠벨얼리 도매가격은 상품 5kg에 작년보다 13% 높은 2만 2천~2만 4천원으로 전망된다. MBA 도매가격은 상품 5kg에 1만 8천~2만원으로 작년보다 7% 가량 높을 것으로 예상된다.
- 출하량은 작년보다 다소 많지만, 당도가 좋고 사과 등 대체과일 공급량이 적을 것으로 예상되기 때문이다.

## ■ 병해 및 열과 발생(작년대비)

단위: %

	매우 많음	많음	작년 수준	적음	매우 적음
탄저병	0.7	20.8	34.1	35.6	8.8
노균병	4.4	12.2	45.0	30.6	7.8
갈색무늬병	0.8	28.1	26.9	40.7	3.5
열과	35.3	37.3	15.1	12.0	0.3

자료: 농업관측센터 9월 28일 농가 및 모니터 조사치

## ■ 10~11월 포도 품질(작년대비)

단위: %

	좋음	비슷	나쁨
송이모양	30.8	61.5	7.7
착색	24.3	38.6	37.1

자료: 농업관측센터 9월 28일 농가 및 모니터 조사치

## ■ 10~11월 예상 당도

단위: °Bx

	작년	평년	금년
캠벨얼리	14.6	14.6	14.6
거봉	17.9	17.3	17.6
MBA	17.8	18.1	17.9

자료: 농업관측센터 9월 28일 모니터 조사치

## ■ 생산량 전망

단위: ha, kg/10a, 천톤, %

	성목면적	단수	생산량
2012년	14,644	1,904	279
2011년	14,720	1,828	269
증감률	-0.5	4.2	3.6

자료: 통계청, 농업관측센터 9월 28일 농가 및 모니터 조사치

## ■ 비가림 · 노지포도 생산량 증감률(작년대비)

단위: %

	캠벨얼리	거봉	MBA	전체
증감률	1.4	2.6	4.4	1.9
면적비중	70.6	14.1	8.2	100.0

자료: 농업관측센터 9월 28일 농가 및 모니터 조사치

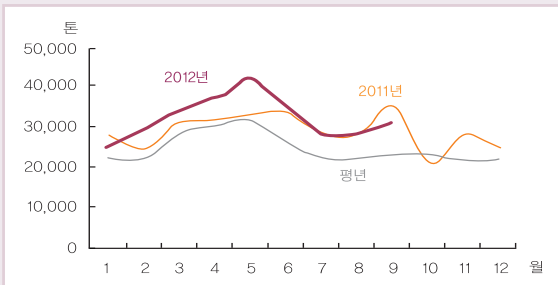
## ■ 출하량 전망

단위: 천톤, %

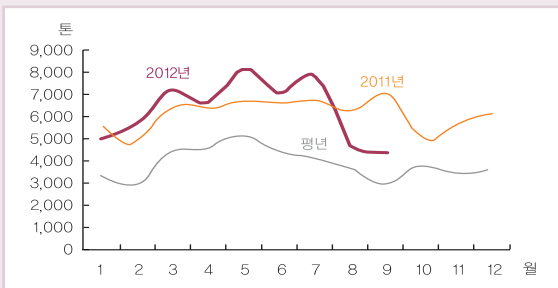
	10월	11월 이후
2012년	61.1	14.8
2011년	60.1	14.7
증감률	1.6	0.3

자료: 농업관측센터 9월 28일 농가 및 모니터 조사치

## ■ 바나나 수입량



## ■ 파인애플 수입량



주: 평년은 2007~11년 월별 자료 중 최대, 최소 제외한 평균임.  
자료: 한국무역협회

## ■ 바나나 수입단가와 도매가격(상품)

단위: 달러/kg, 원/13kg, %

	수입단가			도매가격		
	2011	2012	증감률	2011	2012	증감률
1~7월	0.71	0.73	3.7	18,849	18,675	-0.9
8월	0.64	0.58	-9.2	15,500	14,519	-6.3
9월	0.69	0.62	-10.0	15,565	16,640	6.9
10월	0.64			15,942		
평균	0.70	0.71	1.2	18,112	17,987	-0.7

## ■ 파인애플 수입단가와 도매가격(상품)

단위: 달러/kg, 원/12kg, %

	수입단가			도매가격		
	2011	2012	증감률	2011	2012	증감률
1~7월	0.70	0.76	8.4	16,429	19,522	18.8
8월	0.65	0.64	-1.3	14,791	15,349	3.8
9월	0.76	0.79	3.5	16,617	23,989	44.4
10월	0.70			19,221		
평균	0.70	0.75	6.9	16,268	19,555	20.2

주: 수입단가 평균은 1~9월 총수입액/총수입량으로 계산함.  
자료: 한국무역협회, 서울시농수산물공사

## 3/4분기 과일 수입량은 작년보다 4% 감소

- 3/4분기 과일 수입량은 12만 9천톤으로 작년보다 4% 감소하였다. 오렌지, 포도 수입은 작년보다 각각 14%, 36% 증가하였고, 바나나, 파인애플, 키위는 각각 5%, 15%, 9% 감소하였다.

## 바나나 10월 수입은 작년보다 증가할 듯

- 9월 바나나 수입단가는 kg당 0.62달러로 작년보다 10% 낮았고, 수입량은 3만 1천톤으로 작년보다 12% 감소하였다.
- 9월 바나나 평균도매가격(가락시장)은 상품(특·상·중·하 구분) 13kg에 1만 7천원으로 작년보다 7% 높았다.
- 태풍의 영향으로 국내 과일 출하가 감소하여 10월 바나나 수입량은 증가할 것으로 예상된다.

## 파인애플 10월 수입은 작년보다 감소할 듯

- 9월 파인애플 수입단가는 kg당 0.79달러로 작년보다 4% 높았고, 수입량은 4천 4백톤으로 작년보다 38% 적었다.
- 9월 파인애플 도매가격은 상품 12kg에 2만 4천원으로 작년보다 44% 상승하였다.
- 9월 파인애플 수입량은 현지 생산량 감소로 작년보다 감소하였다. 그러나, 추석 이후부터 요식업체의 수요가 증가함에 따라 10월 수입량은 전월보다 증가할 전망이다, 여전히 작년보다는 적을 것으로 예상된다.

# 10월 바나나 · 포도 수입량은 작년보다 많을 전망

## 키위 10월 수입은 작년보다 감소할 듯

- 9월 수입단가는 kg당 1.96달러로 작년보다 23% 낮았다. 9월 키위 도매가격은 상품 10kg에 3만 2천원으로 작년보다 24% 하락하였다.
- 9월 수입량은 2천 7백톤으로 작년보다 21% 적었다. 9월 칠레산 키위 수입은 줄었고, 뉴질랜드 키위가 전월 수준(2천 2백톤)으로 수입되었다.
- 키위 최대 생산국인 이탈리아산 키위에 대한 수입검역이 통과되어, 10~11월에 이탈리아산도 수입될 것으로 예상된다. 10월 키위 수입량은 작년보다 감소할 것으로 전망된다.

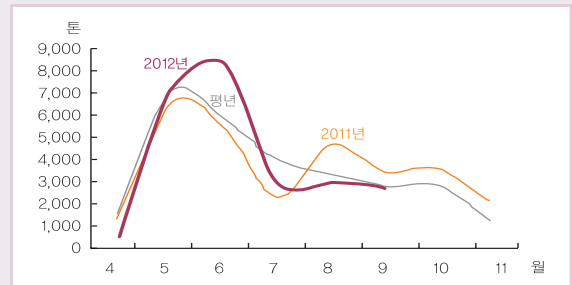
## 포도 10월 수입은 계절관세 적용으로 증가할 전망

- 9월 수입단가는 kg당 2.27달러로 작년보다 10% 하락하였다. 9월 도매가격은 상품 8kg에 4만 1천원으로 작년보다 3% 낮았다.
- 9월 수입량은 미국산 씨 없는 청포도의 국내 수요가 증가하면서 작년보다 35% 많은 1천 1백톤이었다. 10월은 미국산 포도의 계절관세 적용으로 수입량이 작년보다 증가할 것으로 전망된다.

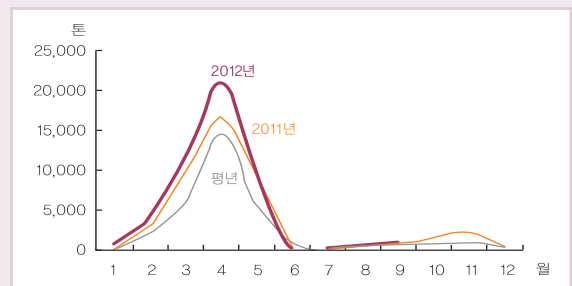
## 오렌지 10월 수입은 작년보다 감소 예상

- 9월 수입단가는 kg당 1.26달러로 작년보다 3% 낮았다. 9월 오렌지 도매가격은 상품 18kg에 3만 6천원으로 작년보다 8% 하락하였다.
- 9월 수입량은 2천 2백톤으로 작년과 비슷하였다. 10월 수입량은 오렌지의 재고량이 충분하여 작년보다 다소 감소할 것으로 전망된다.

## ■ 키위 수입량



## ■ 포도 수입량



주: 평년은 2007~11년 월별 자료 중 최대, 최소 제외한 평균임.  
자료: 한국무역협회

## ■ 키위 수입단가와 도매가격(상품)

단위: 달러/kg, 원/10kg, %

	수입단가			도매가격		
	2011	2012	증감률	2011	2012	증감률
4~7월	2.46	2.39	-2.9	38,888	31,725	-18.4
8월	2.87	2.60	-9.1	40,944	29,759	-27.3
9월	2.55	1.96	-23.3	41,550	31,680	-23.8
10월	1.82			37,904		
평균	2.56	2.37	-7.3	39,675	31,390	-20.9

## ■ 포도 수입단가와 도매가격(상품)

단위: 달러/kg, 원/8kg, %

	수입단가			도매가격		
	2011	2012	증감률	2011	2012	증감률
1~7월	2.54	2.54	-0.1	38,366	44,748	16.6
8월	3.03	2.61	-13.9	47,500	-	-
9월	2.51	2.27	-9.8	42,413	41,273	-2.7
10월	2.34			41,865		
평균	2.55	2.54	-0.5	39,831	39,390	-1.1

주: 수입단가 평균은 1~9월 총수입액/총수입량으로 계산함.  
자료: 한국무역협회, 서울시농수산물공사



# 10~12월의 기상

※기상청(www.kma.go.kr), 2012년 10월 2일 발표

## ■ 10월 예보

	평균기온	강수량
중순	평년(12~18℃)과 비슷	평년(7~49mm)과 비슷
하순	평년(9~16℃)보다 높음	평년(10~33mm)보다 많음

## ■ 지역별 10월 순별 예보(평년 기준)

	평균기온		강수량	
	중 순	하 순	중 순	하 순
전국 평균	12~18℃와 비슷	9~16℃보다 높음	7~49mm와 비슷	10~33mm보다 많음
서울·인천·경기	14~15℃보다 낮음	11~13℃보다 높음	18~20mm와 비슷	13~17mm와 비슷
강원 영서	12~13℃보다 낮음	9~10℃보다 높음	13~17mm와 비슷	14mm와 비슷
강원 영동	15~16℃보다 낮음	13~14℃보다 높음	36~49mm와 비슷	27~33mm와 비슷
대전·충남	13~15℃와 비슷	10~12℃보다 높음	14~17mm와 비슷	15~18mm와 비슷
충북	12~15℃와 비슷	9~12℃보다 높음	12~19mm와 비슷	15~17mm와 비슷
광주·전남	15~18℃와 비슷	13~15℃와 비슷	12~16mm보다 적음	15~19mm보다 많음
전북	15℃와 비슷	13℃와 비슷	14~16mm보다 적음	20mm보다 많음
부산·울산·경남	13~18℃와 비슷	10~16℃보다 높음	12~21mm보다 적음	10~19mm보다 많음
대구·경북	13~17℃와 비슷	10~15℃보다 높음	7~25mm와 비슷	11~18mm보다 많음
제주	19~20℃와 비슷	16~18℃보다 높음	17~21mm보다 적음	24~32mm보다 많음

## ■ 11~12월 예보 (2012. 9. 24 발표)

- 11월: 기온과 강수량은 평년과 비슷하겠음. 이동성 고기압의 영향을 주로 받아 맑고 건조한 날이 많겠으나, 찬 대륙 고기압이 일시적으로 확장하면서 추운 날씨를 보일 때가 있어 기온의 변동폭이 크겠음.
- 12월: 기온은 평년보다 낮겠고, 강수량은 평년과 비슷하겠음. 찬 대륙고기압의 영향을 받아 추운 날이 많겠음. 기압골의 영향으로 지역에 따라 많은 눈이 올 때가 있겠음.

과일관측 2012년 11월호 예고(예정일자: 2012. 11. 5)

- 가 격 동 향 : 사과, 배, 감귤, 포도
- 출 하 동 향 : 사과, 배, 감귤, 포도
- 생 산 전 망 : 사과, 배, 감귤, 포도
- 수 입 동 향 : 오렌지, 포도, 바나나, 파인애플, 키위
- 기 상 예 보 : 11~1월 기상

이 『농업관측월보』는 인터넷(<http://aglook.krei.re.kr>) 및 농업 전문지를 통해서도 보실 수 있습니다. 『농업관측월보』와 관련하여 의견이 있으신 분은 한국농촌경제연구원 인터넷 홈페이지 내의 【질의응답】을 선택한 후 【글쓰기】를 이용하여 의견을 보내주시기 바랍니다. 저희 연구원 홈페이지 【KREI 회원】에 가입하시면 과일관측월보를 전자우편(e-mail)으로 받아보실 수 있습니다.

인터넷 홈페이지 ☞ <http://www.krei.re.kr> ☎ 02) 3299-4352 FAX: 02) 957-4572

<http://www.mifaff.go.kr> ☎ 02) 500-1930 FAX: 02) 507-3965

- 담당자 : 한재환(과일관측팀장), 신유선(사과, 복숭아), 이미숙(배, 포도), 윤종민(감귤, 단감), 김주혜(수입과일), 윤경진(그래픽, 기상)
- 감 수 : 김병률(농업관측센터장), 이용선(원예실장)

이 「농업관측(과일)」은 농림수산물부 지원으로 한국농촌경제연구원 농업관측센터가 농업인들의 재배의향, 작황, 가격 등 각종 통계자료를 수집·분석한 후, 농업 및 통계 전문가들에게 자문하여 작성한 것입니다. 과일 관측은 사과, 배, 포도, 감귤, 단감, 복숭아 등 6개 품목에 대하여 매월 5일에 발표됩니다. 전망 결과는 앞으로 기상 및 수급여건의 변동에 따라 달라질 수 있습니다.

월보 및 속보 관련 정보를 SMS 문자로 받고자 하시는 분들은 농업관측센터 홈페이지(<http://aglook.krei.re.kr>) 또는 담당자(02-3299-4285)에게 연락바랍니다.