

가격 전망

엽근채소 10월 가격 평년보다 높을 전망

- 배추 : 10월 출하량 평년보다 15% 내외 감소하여 가격은 작년과 평년보다 높을 전망
- 무 : 10월 출하량 평년보다 10% 내외 감소하여 가격은 작년과 평년보다 높을 전망
- 당근 : 10월 출하량 작년보다 7% 감소하여 가격은 작년과 비슷한 수준
- 양배추 : 10월 출하량 작년보다 20% 감소하여 가격은 작년과 평년보다 높을 전망
- 감자 : 10월 출하량 작년보다 11% 증가하여 가격은 작년보다 낮으나 평년보다는 높을 전망

재배면적 전망

배추 · 무 가을작형 감소하나 겨울은 증가세

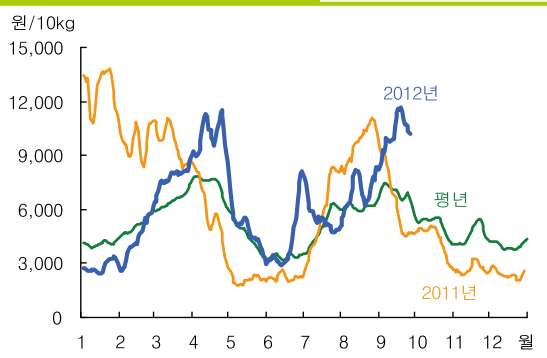
- 가을배추 재배면적 작년 출하기 가격 약세와 정식기 태풍 및 집중호우 영향으로 평년보다 5% 감소 전망
- 겨울배추 재배면적은 태풍과 강우 영향으로 타 품목에서 전작되어 지난달 조사치보다 면적 증가폭 확대 추세
- 가을무 작년 출하기 약세로 재배면적 평년보다 8% 감소하고, 지속된 강우로 파종시기 일주일 이상 지연
- 월동무 재배면적은 겨울당근의 집중호우와 태풍 피해 등으로 월동무로 대체되어 전월 조사치보다 2%p 증가폭 확대

농업관측정보는 표본조사와 수급분석모형을 이용한 전망자료이므로 통계청의 통계자료와 차이가 있을 수 있습니다. 자료 이용에 참고하시기 바랍니다.

배추

10월 배추 가격 평년보다 높을 전망

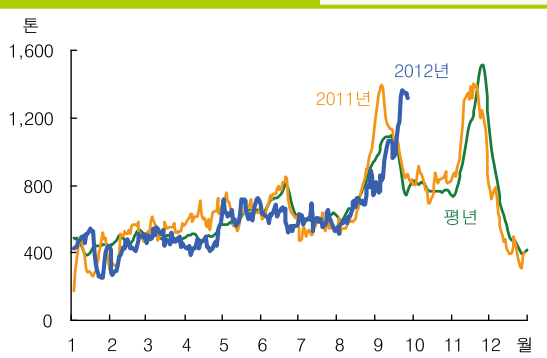
배추 도매가격 동향 (상품)



주: 일별 가격은 5일 이동평균치임. 평년 가격은 2007~2011년의 일별 가격 중 최대, 최소를 뺀 평균임.

자료: 서울특별시 농수산물공사.

배추 반입량 동향



주: 일별 반입량은 5일 이동평균치임. 평년 반입량은 2007~2011년의 일별 반입량 중 최대, 최소를 뺀 평균임.

자료: 서울특별시 농수산물공사.

가을배추 재배면적 작년 대비 증감률

단위: %

조사 시기	경기·강원	충청	호남	영남	전체
8. 30	-14.7	-20.4	-30.3	-21.8	-22.3
9. 20	-14.9	-20.4	-31.0	-19.9	-22.2

자료: 농업관측센터, 9월 20일 표본농가 및 모니터 조사치.

가을배추 생산량 추정

단위: ha, kg/10a, 톤, %

구분	재배면적	단수	생산량
2012년	13,478	9,615	1,295,910
2011년	17,326	10,948	1,896,850
평년	14,232	10,014	1,425,192
증감률	작년 대비	-22.2	-12.2
	평년 대비	-5.3	-4.0

자료: 농업관측센터 추정치.

가격 동향 9월 도매가격 평년보다 높은 수준

- 9월 배추 가락시장 도매가격은 상품 10kg 기준으로 상순 9,643원(중품 5,839원)에서 중순 10,703원(중품 6,854원)으로 상승하였고, 하순은 중순 대비 포함세였다. 이는 생육기 고온·가뭄과 8월 중순 이후 집중호우 영향으로 작황이 나빠졌고, 중순부터 명절 수요가 증가했기 때문이다.

생산 동향 가을배추 재배면적 평년보다 5% 감소 전망

- 금년 가을배추 재배면적은 재배면적이 크게 증가했던 작년보다 22% 감소하고, 평년보다 5% 감소한 13,478ha로 전망된다.
- 지역별로는 경기·강원이 작년보다 15%, 충청이 20%, 호남이 31%, 영남이 20% 감소한 것으로 조사되었다. 충청과 호남의 일부 지역에서는 정식기 태풍과 집중호우의 영향으로 정식이 다소 지연된 것으로 조사되었다.
- 가을배추 단수는 기상여건이 좋아 작황이 크게 좋았던 작년보다 12% 감소하고, 평년보다 4% 감소한 9,615kg/10a으로 조사되었다. 그러나 아직 생육 초기 단계이므로 향후 기상여건에 따라 단수 변화는 클 것으로 전망된다.
- 가을배추 추정면적에 추정단수를 적용한 가을배추 생산량은 129만 6천 톤으로 생산량이 크게 늘었던 작년보다 32% 감소하고, 평년보다는 9% 감소할 것으로 전망된다.

가을배추 재배면적 평년보다 5% 감소



겨울배추 재배면적 작년보다 5% 증가 전망

• 농업관측센터 표본농가 조사결과, 겨울배추 재배의향면적은 작년보다 5% 증가하고, 평년보다 4% 감소할 것으로 조사되었다. 겨울배추 재배면적은 정식기 태풍과 강우 영향으로 겨울배추로의 전작이 늘어 8월 조사치보다 3%p 증가폭이 확대된 것으로 나타났다.

• 금년 겨울배추 추정면적은 4,845ha이고, 평년 단수를 적용한 추정생산량은 33만 5천 톤으로 작년과 비슷한 수준인 것으로 추정된다.

• 전남에서는 8월 말 태풍 이후 가을과 겨울배추의 중간 품종(남도장군, 불암플러스 등) 재배면적이 크게 늘고 일부 정식이 다소 지연된 것으로 조사되었다.

출하 전망 10월 출하량 평년보다 15% 내외 감소 전망

• 10월 배추 출하면적은 준고랭지 2기작과 가을배추 재배면적 감소 영향으로 작년보다 16% 감소할 것으로 조사되었다. 10월 단수는 생육기 고온·가뭄, 집중호우의 영향을 받아 기상여건이 양호하여 작황이 크게 좋았던 작년보다 19% 감소할 것으로 조사되었다.

• 10월 배추 출하량은 출하면적과 단수가 감소하여 출하량이 많았던 작년보다 32% 적고 평년보다는 15% 내외 감소할 것으로 전망된다.

농진청 2012년 가을배추 생육상황 조사(2차)

• 농진청 가을배추 생육상황 조사 결과 평당주수, 초장, 엽수 모두 작년과 평년보다 감소한 것으로 조사되었다.

단위: 주/3.3㎡, cm, 매

구 분	생육상황			증감	
	금년	작년	평년	작년 대비	평년 대비
평당주수	12.8	12.9	13.0	-0.1	-0.2
초 장	13.8	14.6	14.0	-0.8	-0.2
엽 수	7.5	8.1	7.8	-0.6	-0.3

자료: 농촌진흥청, 9월 16일 기준.

겨울배추 재배면적 작년 대비 증감률

단위: %

조사시기	전남	제주	전체
8, 30	2.6	-4.5	2.3
9, 20	5.0	0.0	4.8

자료: 농업관측센터, 9월 20일 표본농가 및 모니터 조사치.

겨울배추 생산량 추정

단위: ha, kg/10a, 톤, %

구분	재배면적	단수	생산량
2012년	4,845	6,917	335,129
2011년	4,621	7,259	335,438
평년	5,035	6,917	348,271
증감률	작년 대비	4.8	-4.7
	평년 대비	-3.8	-
			-0.1
			-3.8

자료: 농업관측센터 추정치.

10월 배추 출하량 작년 대비 증감률

단위: %

구분	준고랭지 2기작	가을배추	전체
출하면적	-10.9	-24.4	-15.6
	-19.4	-17.4	-18.7
출하량	-28.3	-37.5	-31.5

자료: 농업관측센터, 9월 20일 표본농가 및 모니터 조사치.

11월 배추 출하량 작년 대비 증감률

단위: %

출하면적	단수	출하량
-27.2	-12.2	-36.1

자료: 농업관측센터, 9월 20일 표본농가 및 모니터 조사치.



겨울배추 재배면적 작년보다 5% 증가 전망

10월 출하분 배추 포전거래가격 동향

단위: 원/3.3㎡

구분	준고랭지 2기작	가을배추
2012년	8,000~10,000	4,000~7,000
2011년	6,000~10,000	4,000~6,000

자료: 농업관측센터, 9월 20일 표본농가 및 모니터 조사치.

김치(배추) 수입 동향

- 9월 1~25일 신선배추 수입량은 66톤이고, 8월 전체 김치수입량은 18,100톤으로 추정된다. 김치를 신선배추로 환산한 전체 배추 추정수입량은 40,348톤이다.
- 9월 말 중국산 김치 생산원가는 작년 동기와 비슷한 10kg당 30.5위안(5,418원)이고, 중국 김치 국내 판매가격은 작년보다 5% 낮은 10kg당 6,924원으로 추정된다. 10월 김치수입량은 작년 및 평년(20,252톤)과 비슷하거나 다소 많을 전망이다.

김치(배추) 수입 실적

단위: 톤

구분	김치			배추		
	2010	2011	2012	2010	2011	2012
1~6월	82,608	119,776	108,038	144	4,436	1,125
7월	14,218	14,386	15,782	0	76	0
8월	13,885	20,415	15,465	23	932	62
9월	14,824	19,839	18,127	23	793	66
10월	24,039	19,260		11,487	16	
11월	23,138	19,571		1,682	25	
12월	20,223	16,830		206	47	
계	192,935	230,077	157,412	13,565	6,325	1,253

주: 2012년 9월 수입량은 추정치임.
자료: 관세청

배추 도매가격 동향

단위: 원/10kg

구분		1월	2월	3월	4월	5월	6월	7월	8월	9월	10월	11월	12월
2012	상품	2,750	4,297	7,764	10,179	4,914	4,220	5,589	6,915	10,298			
	중품	1,951	2,747	4,724	6,237	3,473	3,000	3,580	4,138	6,548			
2011	상품	12,668	9,749	9,732	5,841	2,093	2,195	5,647	9,707	6,443	4,396	2,667	2,438
	중품	9,466	5,575	5,660	3,077	1,440	1,498	3,587	6,864	4,454	3,132	1,871	1,726
평년	상품	4,094	5,022	6,688	7,611	4,788	3,485	5,008	6,041	6,925	5,212	4,669	3,966
	중품	3,162	3,702	4,605	5,468	3,537	2,559	3,503	4,134	4,871	3,882	3,552	2,909

주: 2012년 9월 가격은 1~27일의 평균임. 평년은 2007년 1월~2011년 12월의 최대, 최소를 뺀 평균임.
자료: 서울특별시 농수산물공사.

- 11월 배추 출하량은 가을배추 재배면적과 단수 감소 영향으로 생산량이 크게 증가했던 작년보다 36%, 평년보다는 10% 내외 감소할 것으로 전망된다. 다만, 11월 출하량은 향후 기상여건에 따라 유동적일 전망이다.

가격 전망 10월 가격 평년보다 높을 전망

- 10월 출하분 배추 포전거래 평균가격은 재배면적 감소와 작황 부진 영향으로 작년과 평년보다 높은 것으로 조사되었다. 11월 이후 출하분의 포전거래 가격은 생산량 감소 전망과 작황 악화 우려 등으로 상승세인 것으로 조사되었으며, 일부 지역의 경우 평당 10,000원 이상에 거래되는 것으로 조사되었다.
- 10월은 출하면적 감소와 작황 부진 영향으로 배추 상품 10kg 기준 평균 도매가격(가락시장)은 전월보다 낮고 작년과 평년보다는 높을 것으로 전망되나 기상여건, 대체재 공급, 김치업체의 수요에 따라 전망 수준과 달라질 수 있다.
- 가을배추 재배면적 감소 영향으로 11월 도매가격은 가을배추 생산량이 많아 가격이 크게 낮았던 작년보다 높고, 평년보다도 다소 높을 것으로 전망되나 기상여건에 의한 작황 수준에 따라 변화가 클 것으로 예상된다.

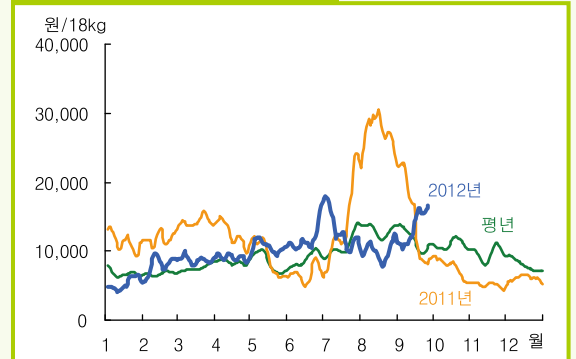
가격 동향 9월 무가격작년보다낮고 평년보다높은 수준

- 9월 무 가락시장 평균 도매가격은 상품 18kg당 13,407원(중품 10,319원)으로 전월보다 33% 상승하였다. 이는 작년보다 8% 낮고, 평년보다는 16% 높은 수준이다.
- 순별 가격은 상순은 10,975원(중품 7,820원), 중순은 13,836원(중품 11,243원), 하순에는 16,005원(중품 12,264원)으로 상승하였다.
- 고랭지무의 작황이 나빠 출하량이 감소하고 9월 중순 태풍 산바의 영향으로 출하작업이 원활치 못해 추석 수요로 하순에 가격이 상승하였다.

생산 동향 가을무 재배면적 평년보다 8% 감소 전망

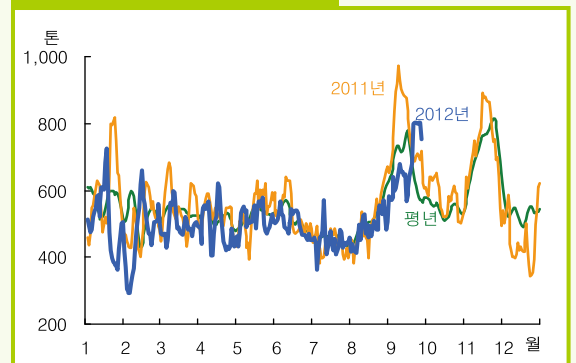
- 표본농가 조사 결과, 가을무 재배면적은 작년보다 24% 감소한 7,453ha로 평년보다는 8% 감소한 것으로 조사되었다.
- 지역별로는 경기·강원이 21%, 충청은 39%, 호남은 18%, 영남이 14% 감소한 것으로 조사되었다.
- 이는 작년 가을무 가격이 전년 및 평년보다 크게 하락해 콩, 고구마 등으로 작목을 전환했기 때문이다.
- 특히 충청지역은 작년에 재배면적이 크게 증가하였고 금년 지속된 강우로 작목을 전환하는 농가가 늘어 타 지역에 비해 감소폭이 큰 것으로 나타났다.

무 도매가격 동향 (상품)



주: 일별 가격은 5일 이동평균치임. 평년 가격은 2007~2011년의 일별 가격 중 최대, 최소를 뺀 평균임.
자료: 서울특별시 농수산물공사.

무 반입량 동향



주: 일별 반입량은 5일 이동평균치임. 평년은 2007~2011년의 일별 반입량 중 최대, 최소를 뺀 평균임.
자료: 서울특별시 농수산물공사.

가을무 지역별 재배면적 작년 대비 증감률

단위: %

강원·경기	충청	호남	영남	전체
-21.0	-39.2	-18.0	-14.3	-23.5

자료: 농업관측센터, 9월 20일 표본농가 및 모니터 조사치

가을무 생산량 추정

단위: ha, kg/10a, 톤, %

구분	재배면적	단수	생산량
2012	7,453	6,161	459,180
2011	9,748	7,354	716,868
평년	8,064	7,102	572,705
증감률	작년대비	-23.5	-16.2
	평년대비	-7.6	-15.9

주: 2011년은 통계청 확정치임.
자료: 농업관측센터 추정치.

■ 10월 무출하량 작년 대비 증감률

단위: %

구분	준고랭지 2기작	가을무	전체
출하면적	1.8	-31.5	-11.5
단 수	-12.0	-22.7	-16.3
출 하 량	-10.4	-47.1	-25.9

자료: 농업관측센터, 9월 20일 표본농가 및 모니터 조사치.

■ 11월 무출하량 작년 대비 증감률

단위: %

출하면적	단수	출하량
-29.3	-24.3	-46.5

자료: 농업관측센터, 9월 20일 표본농가 및 모니터 조사치.

■ 가을무 포전거래가격 동향

단위: 원/3.3m²

구분	고랭지
2012년	6,500~7,500
2011년	5,000~6,000

자료: 농업관측센터, 9월 20일 표본농가 및 모니터 조사치.

농진청 2012년 가을무 생육상황 조사결과
('12.9.16.2차)

- 금년 가을무는 태풍 영향으로 파종이 지연되고 병충해 발생은 현재까지 경미함.
- 포기수는 3.3m² 당 22.7주로 작년 및 평년과 비슷하고, 초장은 14.3cm로 작년보다 0.5cm, 평년보다 0.9cm 작음. 엽수는 6.1매로 작년보다 0.2매, 평년보다 0.8매 적음.

단위: 주/3.3m², cm, 매

구 분	생육상황			증감	
	금년	작년	평년	작년 대비	평년 대비
평당주수	22.7	22.7	22.5	-	0.2
초 장	14.3	14.8	15.2	-0.5	-0.9
엽 수	6.1	6.3	6.9	-0.2	-0.8

자료: 농촌진흥청, 9월 16일 기준.

- 단수는 파종기 집중호우와 8월 하순, 9월 중순의 연이은 태풍의 영향으로 작황이 좋았던 작년 및 평년보다 16% 감소할 것으로 추정된다.

- 충남, 호남지역은 파종이 일주일 이상 지연된 것으로 조사되었다.

- 추정 단수를 적용한 가을무 생산량은 45만 9천 톤으로 작년보다 36%, 평년보다 20% 적을 것으로 추정된다.

출하 전망

10월 이후 무출하량 작년 및 평년보다 감소 전망

- 10월 고랭지무 출하면적은 작년보다 2% 증가하나 단수가 12% 감소하여 출하량은 작년보다 10% 적을 것으로 전망된다.
- 10월 가을무 출하면적과 단수가 작년보다 각각 32%, 23% 감소하여 출하량은 작년 동월보다 47% 적을 것으로 전망된다.
- 작년 출하기 가격 하락과 조기가을무 파종기 가뭄 및 고온의 영향으로 출하면적과 단수가 감소한 것으로 조사되었다.
- 고랭지무와 가을무를 합한 10월 전체 무 출하량은 작년보다 26%, 평년보다 10% 내외 적을 것으로 전망된다.
- 11월 가을무 재배면적과 단수가 작년보다 각각 29%, 24% 감소하여 출하량은 작년보다 47%, 평년보다는 20% 내외 적을 것으로 전망된다.

월동무 재배면적 작년 및 평년대비 각각 4%, 25% 증가 전망

가격 전망 10월 무 가격 작년 및 평년보다 높을 전망

- 가을무 평균 포전거래 가격은 6,500~7,500원에 거래되어 작년보다 1,500원 높고 재배면적 감소와 파종 지연으로 포전거래가 활발한 것으로 조사되었다.
- 10월 무 상품 18kg당 가락시장 평균 도매가격은 출하량이 감소하여 작년 및 평년보다 높고 9월 중순 가격 수준의 보합세가 될 것으로 전망된다.
- 10월 상·중순은 명절 이후 소비가 감소하고 고랭지무 출하량이 부족하지 않을 것으로 조사되어 가격은 9월보다 하락할 것으로 전망된다.
- 10월 중순 이후 준고랭지무 출하가 마무리되고 가을무 출하가 시작되는 시기에 출하량이 감소하여 10월 상순대비 가격이 상승할 것으로 전망된다.
- 11월 무 도매가격은 가을무 출하량 감소로 작년 및 평년보다 높을 것으로 전망된다.

무도매가격동향

구분		1월	2월	3월	4월	5월	6월	7월	8월	9월	10월	11월	12월
2012	상품	5,115	7,973	8,709	9,084	10,636	11,907	13,071	10,087	13,407			
	중품	4,039	5,644	6,572	6,869	8,358	8,728	8,437	7,090	10,319			
2011	상품	11,245	11,839	14,255	12,384	9,230	6,709	13,699	27,048	14,632	7,611	5,084	6,012
	중품	9,400	9,396	12,115	9,876	6,058	4,682	8,956	18,339	10,671	5,938	3,798	4,609
2010	상품	5,776	7,550	9,563	13,786	16,210	15,887	20,647	20,026	24,939	32,207	22,758	14,674
	중품	4,703	6,310	8,246	11,789	13,687	12,623	16,129	16,226	20,334	25,834	15,586	11,417
평년	상품	6,688	6,713	7,505	8,508	8,376	9,091	10,773	12,850	11,565	10,650	9,685	7,973
	중품	5,235	5,741	6,611	6,954	6,134	7,069	7,899	10,367	8,965	8,797	7,597	5,919

주: 2012년 9월 가격은 1~27일의 평균임. 평년은 2007년 1월~2011년 12월의 최대, 최소를 뺀 평균임.
자료: 서울특별시 농수산물공사.

월동무 재배면적 작년대비 4% 증가 전망

- 월동무 재배면적은 작년보다 4% 증가한 4,652ha로 평년보다는 25% 증가할 것으로 조사되었다.
- 당초 재배의향 조사에서는 감소할 것으로 나타났으나 태풍과 강우의 영향으로 제주도의 당근, 감자 포전이 피해를 입어 월동무로 대파되면서 파종면적이 증가한 것으로 조사되었다.
- 평년 단수를 적용한 월동무 생산량은 28만 톤으로 작년보다 4% 적고 평년보다는 25% 많을 것으로 추정된다.

월동무 지역별 재배면적 증감률

단위: %

조사시기	제주시	서귀포시	전체
7. 20	-14.1	-8.7	-12.2
8. 30	4.8	-1.2	2.6
9. 20	8.2	2.8	4.4

자료: 농업관측센터, 9월 20일 표본농가 조사치.

월동무 생산량 추정

단위: ha, kg/10a, 톤, %

구분	재배면적	단수	생산량
2012	4,652	6,015	279,794
2011	4,456	6,538	291,333
평년	3,710	6,015	223,136
증감률	작년대비	4.4	-8.0
	평년대비	25.4	-

자료: 농업관측센터 추정치. 제주도청.

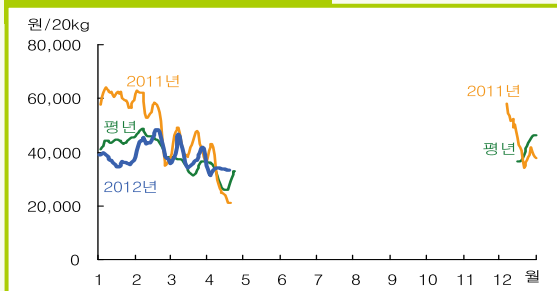
감자 (수미)

수미 도매가격 동향 (상품)



주: 일별 가격은 5일 이동평균치임. 평년 가격은 2007~2011년의 일별 가격 중 최대, 최소를 뺀 평균임.
자료: 서울특별시 농수산물공사.

대지 도매가격 동향 (상품)



주: 일별 가격은 5일 이동평균치임. 평년 가격은 2007~2011년의 일별 가격 중 최대, 최소를 뺀 평균임.
자료: 서울특별시 농수산물공사.

가을감자 재배면적 작년 대비 증감률

단위: %

조사 시기	내륙지역				제주	가을 전체
	전북	전남	경남	전체		
8.20	4.0	5.5	5.0	4.9	-13.1	-7.6
9.20	2.7	4.8	4.0	3.9	-14.4	-8.7

자료: 농업관측센터, 9월 20일 표본농가 및 지역모니터 조사치

수미 도매가격 동향

단위: 원/20kg

구분		1월	2월	3월	4월	5월	6월	7월	8월	9월	10월	11월	12월
2012	상품	30,681	31,006	39,281	47,879	58,205	27,758	22,837	24,604	24,619			
	중품	22,092	21,878	24,651	35,018	47,184	21,713	19,579	20,822	20,623			
2011	상품	32,451	31,048	30,522	36,688	27,355	21,543	18,846	27,707	30,325	30,184	31,287	30,893
	중품	25,598	24,595	18,725	17,483	19,282	16,219	14,158	21,261	23,250	22,623	22,980	22,535
평년	상품	26,499	27,921	32,087	39,064	31,660	18,252	15,793	18,542	20,418	21,659	24,850	27,657
	중품	20,378	22,693	21,593	26,204	25,604	14,528	12,783	14,882	16,544	17,771	18,931	20,206

주: 2012년 9월 가격은 1~27일의 평균임. 평년은 2007년 1월~2011년 12월의 최대, 최소를 뺀 평균임.
자료: 서울특별시 농수산물공사.

가격 동향 9월 도매가격은 작년보다 19% 낮은 수준

- 9월 수미 가락시장 도매가격은 상품 20kg 당 24,619원 (중품 20,623원)으로 평년보다는 21% 높으나 작년보다 19% 낮은 수준이다.
- 순별로는 상순에 25,472원에서 중순에는 2만 4,068원, 하순은 24,310원으로 보합세를 지속 하였다.

생산 전망 가을감자 재배면적 작년보다 9% 감소 전망

- 가을감자 전체 재배면적은 작년보다 9%, 평년보다 11% 감소한 2,060ha로 조사되었다.
- 제주를 제외한 내륙지역의 가을감자(수미 등) 재배면적은 작년 출하기와 금년 파종기 가격이 평년보다 높아 작년보다 4%, 평년보다 7% 증가한 것으로 조사되었다.
- 제주지역의 가을감자(대지) 재배면적은 종서부족과 올해 초 대지가격이 낮아 농가들이 타 작물로 작목을 전환하여 작년보다 14%, 평년보다 20% 감소한 것으로 조사되었다.
- 조사된 면적에 평년단수를 적용한 추정생산량은 내륙지역의 가을감자는 1만 5천톤으로 작년보다 28%, 평년보다 7% 증가할 것으로 추정된다. 제주도 대지 감자 생산량은 2만 5천톤으로 작년보다 13%, 평년보다 20% 감소할 것으로 추정된다.

10월 수미 도매가격 작년보다 낮을 전망



출하 전망 10월 수미 출하량 작년보다 11% 증가 전망

- 금년 고랭지감자 저장량은 작년보다 30% 내외 증가할 것으로 조사 되었다. 이는 올해 초 저장 고랭지감자의 가격이 높아 저장의향이 증가했기 때문이다.
- 10월 저장봄감자 출하량은 노지봄감자 생산량 감소로 작년 동월보다 35% 감소할 것으로 조사 되었다.
- 10월 고랭지감자 출하량은 작년 동월보다 34% 증가할 것으로 추정된다. 출하면적은 작년과 비슷하나 단수가 작년보다 33% 증가할 것으로 조사 되었다.
- 저장봄감자와 고랭지감자 출하량을 고려한 10월 수미 전체 출하량은 작년 동월보다 11% 증가할 전망이다.
- 11월 저장봄감자 출하량은 봄감자 생산량 감소로 작년 동월보다 34% 감소하고, 내륙지역의 가을감자 출하량은 생육초기 지속된 강우와 태풍으로 단수는 13% 감소하나, 고랭지감자 출하량이 재배면적과 단수의 증가로 35% 증가할 것으로 조사되었다.
- 저장봄감자, 고랭지감자와 내륙지역의 가을감자를 고려한 11월 수미 전체 출하량은 작년보다 12% 증가할 것으로 전망된다.

가격 전망 10~11월 수미 가격 작년보다 낮은 수준 전망

- 10~11월 수미 상품 20kg당 가락시장 평균 도매가격은 출하량 증가로 작년보다 낮고 평년보다 높은 수준으로 9월 가격 수준의 보합세가 전망된다.

■ 내륙지역 가을감자 추정 생산량

단위: ha, kg/10a, 톤, %

구분	재배면적	단 수	생산량
2012년	735	2,111	15,507
2011년	707	1,720	12,160
평년	689	2,111	14,545
증감률	작년대비	3.9	22.7
	평년대비	6.6	6.6

자료: 농업관측센터 추정치.

■ 제주도 가을감자 추정 생산량

단위: ha, kg/10a, 톤, %

구분	재배면적	단 수	생산량
2012년	1,325	1,870	24,778
2011년	1,548	1,839	28,468
평년	1,650	1,870	30,855
증감률	작년대비	-14.4	1.7
	평년대비	-19.7	-19.7

자료: 농업관측센터 추정치.

■ 10~11월 출하량 작년대비 증감률

단위: %

구분	저장 봄감자	고랭지 감자	가을감자 (수미 등)	전체
10월	-34.6	33.6	-	11.1
11월	-33.5	34.6	-12.9	11.5

자료: 농업관측센터, 9월 20일 표본농가 및 지역모니터 조사치.

겨울감자 재배의향면적

- 12월 중순 파종되는 제주지역 겨울감자(대지) 재배의향면적은 금년 출하기 가격 약세로 작년 대비 14% 감소할 것으로 나타났다.

■ 겨울감자 재배의향면적 작년대비 증감률

단위: %

서귀포시	제주시	전체
-14.7	-8.6	-14.1

자료: 농업관측센터, 9월 20일 표본농가 및 지역모니터 조사치.

당근 도매가격 동향 (상품)



주: 일별 가격은 5일 이동평균치임. 평년 가격은 2007~2011년의 일별 가격 중 최대, 최소를 뺀 평균임.
자료: 서울특별시 농수산물공사.

고랭지당근 생산량 추정

단위: ha, kg/10a, 톤, %

구분	면적	단수	생산량
2012	229	2,475	5,668
2011	282	2,705	7,628
평년	160	2,759	4,415
증감률	작년 대비	-18.9	-8.5
	평년 대비	43.2	-10.3

주: 2012년은 농업관측센터 추정치임.
자료: 통계청.

10월 국내산 당근 출하량 작년 대비 증감률

단위: %

구분	고랭지	가을	전체
출하면적	-22.9	8.4	-15.1
단 수	-8.3	0.8	-6.0
출 하 량	-29.3	9.3	-19.7

자료: 농업관측센터, 9월 20일 표본농가 및 모니터 조사치.

11월 국내산 당근 출하량 작년 대비 증감률

단위: %

구분	고랭지	가을	전체
출하면적	-15.1	-32.1	-29.0
단 수	-9.9	-2.2	-3.6
출 하 량	-23.5	-33.6	-31.8

자료: 농업관측센터, 9월 20일 표본농가 및 모니터 조사치.

9월 도매가격은 평년보다 높고 작년보다 낮은 수준

- 9월 당근 가락시장 평균 도매가격은 상품 20kg당 37,800원(중품 33,700원)으로 작년보다 37% 낮으나 평년보다 20% 높은 수준이다.
- 순별 가격은 상순 29,300원에서 저장봄당근의 감모율이 커지고 고랭지당근의 출하가 지연되면서 하순에 45,900원으로 크게 상승하였다.

10월 출하량은 작년보다 7% 감소

- 10월에 출하될 고랭지당근 출하량은 작년보다 29% 적을 것으로 조사되었다. 이는 재배면적 감소로 출하면적이 23% 감소한데다, 초기 생육기 가뭄으로 인한 발아 부진과 생육기 잦은 비로 단수가 작년보다 8% 감소할 것으로 조사되었기 때문이다.
- 10월 하순 이후 출하가 시작되는 가을당근 출하량은 재배면적 증가로 작년보다 9% 많을 것으로 조사되었다.
- 상순까지 출하될 저장봄당근을 고려한 10월 전체 국내산 당근 출하량은 작년보다 7% 적을 것으로 전망된다.
- 11월 국내산 당근 출하량은 출하조절이 이루어지면서 출하량이 많았던 작년보다 30% 내외 적을 것으로 전망된다.

10월 당근 도매가격 작년 수준 전망



10월 가격은 작년 수준 전망

- 10~11월 당근 가락시장 도매가격은 고랭지당근 생산량이 적은데다, 겨울당근 생산량의 감소가 전망되자 출하자들이 출하조절을 계획하면서 평년보다 크게 높은 작년 수준으로 전망된다.
- 재배면적과 단수 감소로 고랭지, 겨울당근 생산량 감소가 클 것으로 예상됨에 따라, 당분간 국내산 당근 가격은 강세가 될 것으로 전망된다.

중국산 당근 산지가격 상승세

- 9월 25일까지 당근 수입량은 7,452톤이었으며, 월말까지 9,000여 톤이 수입될 것으로 추정되어 작년 동월 수입량보다 8% 가량 적을 것으로 전망된다.
- 9월 상·중순 중국 하북성 내몽골지역 당근 산지가격은 전월보다 7% 상승한 톤당 2,500위안(400달러)으로 조사되었다. 이는 작년 동월보다 22% 높은 수준이다.
- 9월 중국산 당근 가락시장 평균 도매가격은 10kg당 1만 700원으로 작년 동월보다 9% 높은 수준이다.

겨울당근 생산량 전망

- 태풍 '볼라벤', '덴빈' 이후, 방제작업과 재파종을 고려한 재배면적은 1,273ha로 조사되었으나, 태풍 '산바'로 인한 추가 피해 사항을 고려할 경우, 출하 가능한 최대 면적은 1,000ha 내외로 추정된다.
- 통계청과 제주도청 추산 최근 10년간 최저단수를 적용할 경우, 금년 겨울당근 생산량은 35,000~40,000 톤 내외로 전망된다. 이는 작년과 평년보다 40%내외 적은수준이다.
- 그러나 9월 이후 재파종 된 포전에서 발아율과 향후 현지 기상 여건에 따라 겨울당근 생산량은 달라질 수 있다.

■ 겨울당근 예상생산량 추정

단위: ha, kg/10a, 톤, %

재배면적	단수	생산량	증감률	
			작년대비	평년대비
1,000	3,586 ¹⁾	35,860	-41.3	-45.5
	3,945 ²⁾	39,450	-35.4	-40.0

주1) 통계청 추산 제주지역 최저단수.

2) 제주도청 추산 제주지역 최저단수.

자료: 통계청, 제주도청.

■ 중국산당근 수입 실적

단위: 톤

구분	1월	2월	3월	4월	5월	6월	7월	8월	9월	10월	11월	12월	합계
2012	5,109	8,550	9,163	8,483	5,686	5,852	8,465	5,665	7,452				64,425
2011	6,748	4,622	9,310	8,142	7,178	6,125	7,405	6,132	9,753	9,840	7,890	8,648	91,793
평년	4,679	5,537	7,922	7,972	6,609	5,074	7,677	6,132	8,024	7,956	6,518	8,152	82,249

주 1) 2012년 9월 수입량은 1~25일까지의 실적임.

2) 평년 수입량은 2007년 1월~2011년 12월의 최대, 최소를 뺀 평균임.

자료: 관세청.

■ 당근 도매가격 동향

단위: 원/20kg

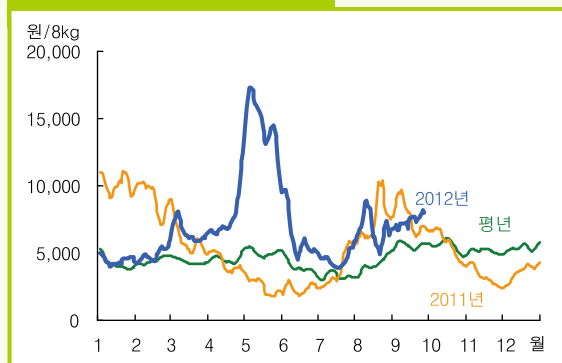
구분		1월	2월	3월	4월	5월	6월	7월	8월	9월	10월	11월	12월
2012	상품	23,152	23,000	22,000	26,160	28,426	29,981	26,885	26,194	37,750			
	중품	17,500	17,500	17,167	21,080	22,278	27,808	22,308	22,222	33,708			
2011	상품	26,948	30,049	34,840	34,195	39,885	33,077	39,173	43,722	59,587	60,712	29,519	24,148
	중품	21,560	23,623	29,673	29,675	33,538	29,731	34,885	39,241	55,391	54,692	24,923	18,944
평년	상품	19,742	20,751	19,839	23,519	27,007	24,949	26,254	27,746	31,387	35,283	28,153	24,570
	중품	15,788	16,864	15,600	18,602	20,581	21,773	22,862	24,433	26,149	29,066	24,061	19,832

주: 2012년 9월 가격은 1~27일의 평균임. 평년은 2007년 1월~2011년 12월의 최대, 최소를 뺀 평균임.

자료: 서울특별시 농수산물공사.

양배추

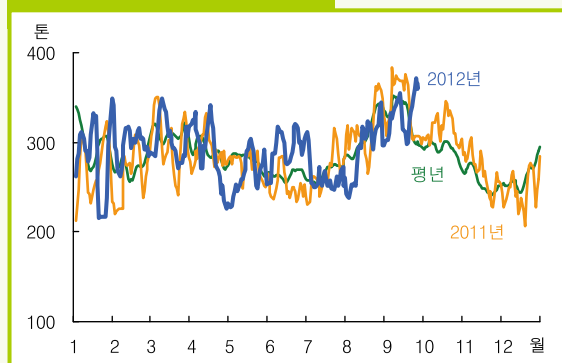
양배추 도매가격 동향 (상품)



주: 일별 가격은 5일 이동평균치임. 평년가격은 2007~2011년의 일별 가격 중 최대, 최소를 뺀 평균임.

자료: 서울특별시 농수산물공사.

양배추 반입 동향



주: 일별 반입량은 5일 이동평균치임. 평년은 2007~2011년의 일별 반입량 중 최대, 최소를 뺀 평균임.

자료: 서울특별시 농수산물공사.

10월 작형별 양배추 출하량 작년 대비 증감률

단위: %

구 분	고랭지	가을	전체
출하면적	10.2	-44.4	0.4
단 수	-19.1	-26.4	-20.4
출 하 량	-10.8	-59.1	-20.1

자료: 농업관측센터, 9월 20일 표본농가 및 모니터 조사치.

11월 작형별 양배추 출하량 작년 대비 증감률

단위: %

구 분	고랭지	가을	전체
출하면적	5.1	-64.9	-36.9
단 수	-25.9	-29.6	-28.1
출 하 량	-22.1	-75.3	-54.6

자료: 농업관측센터, 9월 20일 표본농가 및 모니터 조사치.

9월 도매가격은 작년과 비슷한 수준

- 9월 양배추 가락시장 평균 도매가격은 상품 8kg당 7,400원(중품 5,900원)으로 작년보다 3% 낮으나 평년보다 36% 높은 수준이다.

10월 출하량은 작년보다 20% 감소

- 10월 출하면적은 작년 동월과 비슷할 것으로 전망된다. 재배면적 증가로 고랭지양배추 출하면적이 작년보다 10% 증가하나, 태풍 피해로 10월 중순 이후 출하될 가을양배추 출하면적은 출하면적이 크게 늘었던 작년보다 44% 감소할 것으로 조사되었다.
- 10월 단수는 생육기 가뭄 등의 영향으로 고랭지 양배추의 생육이 고르지 못하고, 가을양배추 또한 전반적인 작황이 부진하여 전체적으로 작년 동월보다 20% 감소할 것으로 조사되었다.
- 출하면적과 단수를 적용한 10월 양배추 출하량은 작년 동월보다 20% 감소할 것으로 전망된다.
- 11월 양배추 출하량은 가을양배추 출하면적과 단수 감소로 출하량이 크게 많았던 작년과 평년 동월보다 각각 50%, 35% 내외 적을 것으로 전망된다.

10월 양배추 도매가격 평년보다 높을 전망



10~11월 도매가격은 평년보다 높을 전망

- 10월 양배추 가락시장 도매가격은 작년과 평년보다 높을 전망이다. 중순에 고랭지양배추 산지 출하가 마무리되면서, 하순 가격은 더욱 상승할 것으로 전망된다.
- 11월 양배추 도매가격은 태풍 피해로 호남지역 가을(조·중생종)양배추 면적의 상당부분이 유실됨으로써 출하량이 크게 감소하여 10월 가격보다 상승할 것으로 전망된다.

겨울양배추 재배의향면적 증가전망

- 겨울양배추 재배의향면적은 작년보다 3% 증가할 것으로 조사되었다.
- 연이은 태풍과 집중호우의 영향으로 호남지역 재배면적이 감소하였으며, 호남지역 양배추 정식 면적이 감소할 것으로 예상되면서 9월 하순까지 정식이 가능한 제주지역의 재배면적이 작년보다 7% 증가할 것으로 조사되었다.

■ 겨울양배추 재배의향면적 작년 대비 증감률

단위: %

호남	제주	전체
-15.4	7.4	2.8

자료: 농업관측센터, 9월 20일 표본농가 및 모니터 조사치.

■ 양배추 도매가격 동향

단위: 원/kg

구분		1월	2월	3월	4월	5월	6월	7월	8월	9월	10월	11월	12월
2012	상품	4,425	4,842	6,524	7,583	14,581	6,342	4,517	6,709	7,447			
	중품	2,964	3,369	5,081	6,303	11,100	5,080	3,419	4,523	5,928			
2011	상품	10,053	9,045	6,082	4,301	2,539	2,366	3,767	7,385	7,663	5,692	3,270	3,564
	중품	7,076	5,759	4,782	3,063	1,767	1,777	2,409	4,778	5,055	3,801	2,333	2,618
평년	상품	4,229	4,445	4,384	4,502	5,252	4,030	3,508	4,075	5,470	5,458	5,142	5,321
	중품	2,924	3,119	3,442	3,403	4,053	3,436	2,457	3,217	3,792	3,701	3,842	3,699

주: 2012년 9월 가격은 1~27일의 평균임. 평년은 2007년 1월~2011년 12월의 최대, 최소를 뺀 평균임.
자료: 서울특별시 농수산물공사.

11월호 예고(예정 일자: 2012. 11. 1)

- 재배의향면적: 겨울배추, 월동무, 감자, 당근, 양배추
- 재 배 면 적: 가을배추, 가을무, 겨울배추, 월동무, 감자, 당근, 양배추
- 작 황: 가을배추, 가을무, 겨울배추, 월동무, 감자, 당근, 양배추
- 수 입 실 적: 김치, 당근
- 가 격 동 향: 배추, 무, 감자, 당근, 양배추
- 기 상 예 보: 11~1월 기상

이 『농업관측월보』는 인터넷(<http://aglook.krei.re.kr>) 및 농업 전문지를 통해서도 볼 수 있습니다. 『농업관측월보』와 관련하여 의견이 있는 분은 한국농촌경제연구원 인터넷 홈페이지 내의 【질의응답】을 선택한 후【글쓰기】를 이용하여 의견을 보내 주시기 바랍니다.

인터넷 홈페이지 ☎ <http://www.krei.re.kr> ☎ 02) 3299-4380 FAX: 02) 965-4396

<http://www.mifaff.go.kr> ☎ 02) 500-1930 FAX: 02) 507-3965

담당자: 서대석(엽근채소관측팀장), 이형용(배추), 윤선희(무), 신성철(감자), 공민지(당근, 양배추), 윤경진(그래픽, 기상)

감 수: 김병률(농업관측센터장), 이용선(원예실장)

10월의 기상

기상청(www.kma.go.kr), 2012년 9월 24일 발표

10월 전망

10월	기온	강수량
상순	평년(14~19℃)보다 높겠음	평년(12~28mm)보다 적겠음
중순	평년(12~18℃)과 비슷하겠음	평년(7~49mm)보다 적겠음
하순	평년(9~16℃)보다 높겠음	평년(10~33mm)보다 많겠음

평균 기온

10월 상순



10월 중순



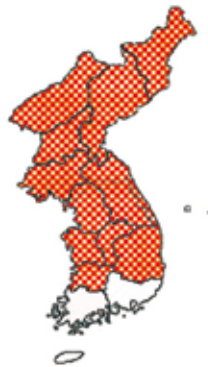
10월 하순



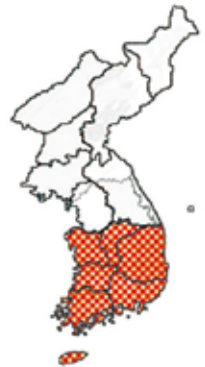
낮음 비슷 높음

강수량

10월 상순



10월 중순



10월 하순



적음 비슷 많음

지역별 10월 순별 전망

기온	상순	중순	하순
강원 영서	평년(14~15℃)보다 높겠음	평년(12~13℃)과 비슷하겠음	평년(9~10℃)보다 높겠음
대전·충남	평년(15~17℃)보다 높겠음	평년(13~15℃)과 비슷하겠음	평년(10~12℃)보다 높겠음
광주·전남	평년(17~19℃)보다 높겠음	평년(15~18℃)보다 높겠음	평년(13~15℃)과 비슷하겠음
대구·경북	평년(15~19℃)보다 높겠음	평년(13~17℃)보다 높겠음	평년(10~15℃)보다 높겠음
강수량	상순	중순	하순
강원 영서	평년(14~20mm)보다 적겠음	평년(13~17mm)과 비슷하겠음	평년(14mm)과 비슷하겠음
대전·충남	평년(17~22mm)보다 적겠음	평년(14~17mm)보다 적겠음	평년(15~18mm)보다 많겠음
광주·전남	평년(15~23mm)과 비슷하겠음	평년(12~16mm)보다 적겠음	평년(15~19mm)보다 많겠음
대구·경북	평년(12~21mm)보다 적겠음	평년(7~25mm)보다 적겠음	평년(11~18mm)보다 많겠음

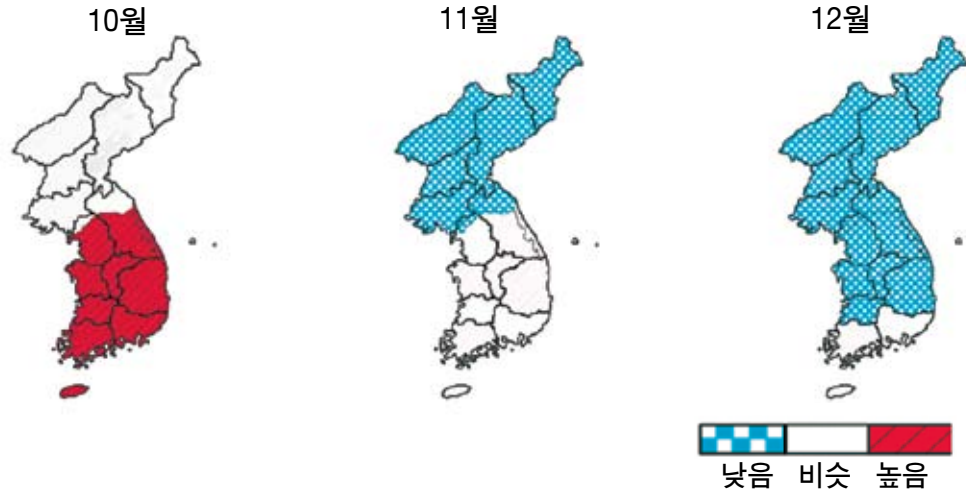
3개월 기상전망

기상청(www.kma.go.kr), 2012년 9월 24일 발표

■ 3개월 전망

월	평균기온	강수량
10월	평년(11~18℃)보다 높겠음	평년(32~110mm)보다 적겠음
11월	평년(4~12℃)과 비슷하겠음	평년(31~80mm)과 비슷하겠음
12월	평년(-3~6℃)보다 낮겠음	평년(15~42mm)과 비슷하겠음

평균 기온



강수량



■ 지역별 3개월 전망

기온	10월	11월	12월
강원 영서	평년(12~13℃)보다 높겠음	평년(4~5℃)과 비슷하겠음	평년(-3~-1℃)보다 낮겠음
대전·충남	평년(13~15℃)보다 높겠음	평년(6~8℃)과 비슷하겠음	평년(0~2℃)보다 낮겠음
광주·전남	평년(15~17℃)보다 높겠음	평년(8~11℃)과 비슷하겠음	평년(3~5℃)과 비슷하겠음
대구·경북	평년(12~17℃)보다 높겠음	평년(5~10℃)과 비슷하겠음	평년(-1~4℃)보다 낮겠음
강수량	10월	11월	12월
강원 영서	평년(41~50mm)과 비슷하겠음	평년(40~45mm)과 비슷하겠음	평년(19~24mm)과 비슷하겠음
대전·충남	평년(49~53mm)보다 적겠음	평년(48~57mm)과 비슷하겠음	평년(27~31mm)과 비슷하겠음
광주·전남	평년(44~57mm)과 비슷하겠음	평년(42~57mm)보다 적겠음	평년(19~34mm)과 비슷하겠음
대구·경북	평년(32~64mm)보다 적겠음	평년(31~57mm)보다 적겠음	평년(15~33mm)과 비슷하겠음

농사정보

농촌진흥청(www.rda.go.kr), 2012년 9월 29일 발표

■ 무·배추 재배관리사항

- 웃거름을 한꺼번에 많이 주면 뿌리에 농도장해를 일으켜 잔뿌리가 많이 나거나 가랑이무가 발생하기 쉬우므로 주의
- 생육이 부진한 포장은 요소 0.2%액(물 20l에 40g)이나, 제4종 복합비료를 2~3회 엽면 살포하되 너무 많이 주지 않도록 주의
- 무름병, 뿌리혹병, 노균병, 균핵병, 진딧물, 배추좀나방, 배추순나방, 파밤나방, 벼룩잎벌레 등 병해충 예찰 및 방제 철저

병해충 발생 예보

농촌진흥청(www.rda.go.kr), 2012년 9월 29일 발표

■ 무·배추 뿌리혹병

• 뿌리혹병이란?

배추과 작물에 발생하는 뿌리혹병은 토양속에 있는 병원균에 의해 감염되어 증상을 일으키고 점차 혹이 커지면서 뿌리 전체가 썩게 되는 병으로 토양에 수분이 많고 산성일 때 발병이 많으며 하루평균기온이 20~24℃ 일때 많이 발생함.

• 관리요령

산성토양에서 발병이 심하므로 토양에 따라 파종전에 소석회를 사용하여 토양산도를 알칼리로 조절해야하며 적용약제로 토양처리, 윤작 등으로 포장관리가 무엇보다도 중요



〈배추 뿌리혹병〉



〈무 뿌리혹병〉

자세한 내용은 농촌진흥청 홈페이지 <http://www.rda.go.kr>에서 보실 수 있습니다.

이 「농업관측(엽근채소)」은 농림수산물부 지원으로 한국농촌경제연구원 농업관측센터에서 농업인들의 재배의향, 파종실적, 작황, 가격 등 각종 통계자료를 수집·분석한 후, 농업 및 통계 전문가들의 지문을 받아 작성한 것입니다. 엽근채소 관측은 배추, 무, 감자, 당근, 양배추 5개 품목에 대하여 매월 1일에 발표됩니다. 전망 결과는 앞으로 기상 및 수급여건의 변동에 따라 달라질 수 있습니다.

월보 및 속보 관련 정보를 SMS 문자로 받고자 하시는 분들은 농업관측센터 홈페이지(<http://aglook.krei.re.kr>) 또는 담당자(02-3299-4310)에게 연락바랍니다.