



## 내년 사과 재배의향은 증가, 배·노지감귤·단감은 감소

### 사과 저장량은 작년보다 13% 많고, 배는 31% 감소

- 사과 후지 생산량은 작년보다 5% 증가, 저장량은 20만 2천톤 수준 추정
- 노지온주·단감 생산량은 작년보다 각각 3%, 2% 증가 추정
- 사과·노지온주·단감 12월 출하량은 작년보다 소폭 증가할 듯

### 저장배 경도는 작년보다 다소 떨어질 듯

- 저장사과 당도와 경도는 작년보다 양호
- 올해 배의 특·상품과 비율은 작년보다 10%p 낮고, 비상품과는 6%p 높을 듯
- 노지온주 당도는 작년보다 높고 산함량은 낮아

### 내년 사과 유목면적 3% 증가, 배는 3% 감소 전망

- FTA 지원사업으로 사과의 과원갱신과 신규식재 증가 추세
- 감귤 재배면적은 월동온주, 신품종 만감류가 각각 8%, 10% 증가
- 단감과 비가림·노지 포도 재배는 올해보다 다소 감소할 듯

#### ■ 2013년 과수 재배의향면적

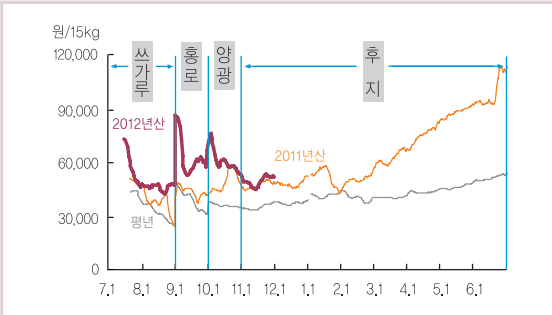
단위: ha, %

	사과	배	감귤(노지)	포도	단감
재배의향면적	31,129	14,183	17,362	17,222	13,213
전년대비 증감률	1.3	-1.2	-1.5	0.2	-1.3

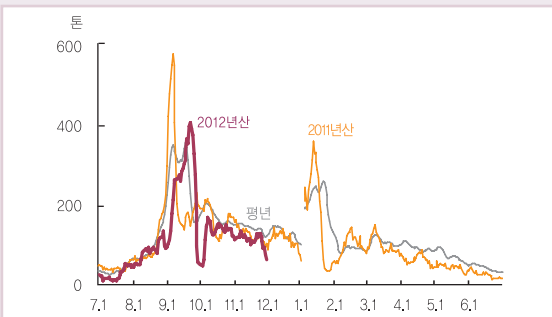
농업관측정보는 표본조사와 수급분석모형을 이용한 전망자료이므로 통계청의 통계자료와 차이가 있을 수 있습니다.

# 사과

## ■ 사과 도매가격(상품)



## ■ 사과 반입량



주: 평년은 2007~11년산 일별 자료 중 최대, 최소 제외한 평균임.  
자료: 서울시농수산식품공사

## ■ 저장사과 품질

단위: %

		좋음	비슷	나쁨
작년대비	크기	65.6	26.6	7.8
	색택	70.5	25.5	4.0
	경도	70.5	25.5	4.0

자료: 농업관측센터 11월 30일 농가 및 모니터 조사치

## ■ 사과 월별 도매가격

단위: 원/15kg

		7월	8월	9월	10월	11월	12월	1월	2월	3월	4월	5월	6월
2012년산	상품	55,733	45,043	61,887	59,841	48,431							
	중품	40,386	34,117	49,931	48,769	37,050							
2011년산	상품	46,316	36,697	42,420	48,472	46,265	47,163	51,395	49,543	61,375	74,891	86,937	98,276
	중품	33,828	27,348	30,773	40,896	33,110	34,377	37,552	38,113	47,897	62,434	74,500	81,793
평년	상품	41,597	31,333	39,048	34,042	34,099	36,158	39,135	38,399	39,326	42,317	44,357	48,758
	중품	30,333	22,278	29,207	27,325	24,265	25,766	26,662	28,097	28,678	32,511	34,010	32,119

주 1) 등급은 가락시장 경락가격 구분에 따름. 등급별 비중은 특품 5%, 상품 30%, 중품 45%, 하품 20%임.

2) 가격은 7~8월은 쓰가루, 9월은 홍로, 10월은 양광, 11월 이후는 후지 품종 기준임. 평년은 2007~11년산 가격 중 최대, 최소 제외한 평균임.

자료: 서울시농수산식품공사

## 동향 11월 사과 가격은 작년보다 다소 높아

- 11월 후지 평균도매가격(가락시장)은 상품 15kg에 4만 8천원(중품 3만 7천원)으로 작년보다 5% 높았다. 이는 반입량이 작년보다 12% 적었기 때문이다.

## 품질 저장사과 품질은 작년보다 매우 양호

- 올해 저장사과는 작년보다 크고, 당도와 경도도 작년보다 양호한 것으로 조사되었다.
- 등급별 비율을 살펴보면, 특품과 상품 비율이 각각 16%, 37%로 작년보다 각각 4%p, 1%p 높고, 태풍으로 상처과가 많이 발생하여 비상품 비율이 작년보다 다소 높은 것으로 나타났다.

## 저장 저장량은 작년보다 13% 증가 예상

- 올해 만생종인 후지 생산량은 작년보다 5% 증가한 22만 7천톤 수준으로 추정된다. 조생종 쓰가루는 작년보다 다소 증가하였지만, 중생종인 홍로와 양광은 각각 2% 감소한 것으로 추정된다.
- 저장량은 생산량 증가와 저장사과 가격 강세에 대한 기대심리로 작년보다 13% 많은 20만 2천톤 수준으로 추정된다. 농가와 저장업체 저장량이 작년보다 각각 11%, 20% 증가한 것으로 조사되었기 때문이다.

# 내년 재배면적은 올해보다 소폭 증가 전망

## 출하 12월 출하량은 작년보다 다소 많을 듯

- 12월 출하량은 작년보다 2% 가량 증가한 3만 3천톤 수준으로 추정된다. 내년 설 명절(2월 10일)은 1월 하순부터 2월 초 출하량에 영향을 미칠 전망이다. 이에 따라 내년 1월 출하량은 5만톤으로 올해보다 10% 많고, 2월 이후는 19% 증가할 것으로 예상된다.

## 가격 12월 후지 가격은 작년보다 높을 듯

- 12월 후지 도매가격은 출하량이 작년보다 다소 많지만, 품질이 좋아 상품 15kg에 4만 8천~5만 3천원으로 작년보다 9% 정도 높을 것으로 예상된다.

## 면적 내년 유목면적은 올해보다 3% 증가 전망

- 내년 사과 재배면적은 올해보다 다소 늘어난 3만 1천 ha 정도로 전망된다. 유목면적은 올해보다 3% 증가하고, 성목면적은 비슷할 것으로 조사되었다.
- 지역별로는 강원과 호남지역 재배면적이 올해보다 각각 6%, 4% 증가할 전망이다. 전반적으로 FTA 지원사업에 힘입어 과원 갱신과 신규식재가 늘고 있다.
- 품종별로는 후지와 홍로가 올해보다 각각 1%, 4% 증가하고, 쓰가루·후지조숙계·양광은 각각 4%, 2%, 3% 감소할 것으로 예상된다.
- 홍로와 착색계 후지 재배면적은 증가한 반면, 후지 조숙계와 양광은 봉지재배에 따른 인건비 부담으로 감소하고 있다. 기타 품종은 엔비(충남 예산·당진), 홍옥(경북 봉화), 감홍(경북 문경) 등의 식재가 늘어 올해보다 6% 증가할 것으로 파악되었다.

## 등급별 비율

단위: %, %p

	금년(A)	작년(B)	평년	차이(A-B)
특품	15.8	11.8	17.8	4.0
상품	36.6	36.2	38.1	0.5
중품	24.6	29.0	26.4	-4.3
하품	12.5	13.7	10.4	-1.1
비상품	10.3	9.4	7.3	0.9

자료: 농업관측센터 11월 30일 모니터 조사치

## 품종별 생산량 추정

단위: %

	후지	후지 조숙계	쓰가루	홍로	양광
증감률	4.5	-0.7	1.2	-1.7	-1.5
면적비중	64.9	9.0	4.9	12.2	2.3

자료: 농업관측센터 11월 30일 농가 및 모니터 조사치

## 출하량 전망

단위: 천톤, %

	12월	1월	2~6월
2012년산	32.8	50.3	118.1
2011년산	32.3	45.9	99.7
증감률	1.7	9.6	18.5

자료: 농업관측센터 11월 30일 농가 및 모니터 조사치

## 재배의향면적

단위: ha, %

	유목면적	성목면적	전체
2013년	9,414	21,716	31,129
2012년	9,105	21,629	30,734
증감률	3.4	0.4	1.3

자료: 통계청, 농업관측센터 11월 30일 농가 및 모니터 조사치

## 지역별 재배의향면적

단위: %

	강원	충청	호남	경북	경남
2013/2012	5.6	1.0	3.7	0.6	0.5
면적비중	1.5	18.1	7.1	61.7	10.2

자료: 농업관측센터 11월 30일 농가 및 모니터 조사치

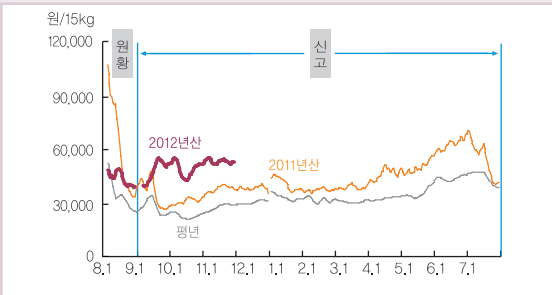
## 품종별 재배의향면적

단위: %

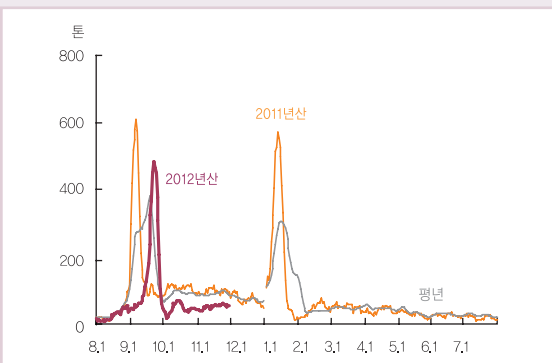
	후지	후지 조숙계	쓰가루	홍로	양광
2013/2012	1.2	-1.6	-3.5	3.5	-3.3
면적비중	62.5	7.7	5.0	14.3	2.3

자료: 농업관측센터 11월 30일 농가 및 모니터 조사치

## ■ 배 도매가격(상품)



## ■ 배 반입량



주: 평년은 2007~11년산 일별 자료 중 최대, 최소 제외한 평균임.  
자료: 서울시농수산물공사

## ■ 저장배 품질

단위: %

		좋음	비슷	나쁨
작년대비	당도	36.9	47.2	15.9
	크기	17.2	29.4	53.4
	경도	15.6	53.7	30.7

자료: 농업관측센터 11월 30일 농가 및 모니터 조사치

## ■ 배 월별 도매가격

단위: 원/15kg

		8월	9월	10월	11월	12월	1월	2월	3월	4월	5월	6월	7월
2012년산	상품	43,597	48,137	49,041	53,468								
	중품	35,045	32,964	33,991	38,940								
2011년산	상품	58,601	35,710	31,014	37,643	38,598	42,334	37,154	38,794	46,512	50,303	62,315	55,818
	중품	43,086	23,933	24,081	27,096	27,641	28,963	29,432	29,751	33,707	37,801	48,020	37,870
2010년산	상품	36,260	35,025	28,067	35,026	39,257	43,661	35,097	31,914	32,758	38,538	51,369	64,179
	중품	27,382	21,393	21,359	24,615	27,239	28,635	25,790	20,831	18,761	21,991	31,580	30,943
평년	상품	33,321	29,416	22,912	27,517	30,574	33,592	31,675	31,067	32,606	35,069	43,781	45,496
	중품	26,157	20,506	17,605	19,934	21,812	23,028	22,867	21,946	22,323	24,034	30,508	28,020

주 1) 등급은 가락시장 경락가격 구분에 따름. 등급별 비중은 특품 5%, 상품 30%, 중품 45%, 하품 20%임.

2) 가격은 8월은 원황, 9월 이후는 신고 품종 기준임. 평년은 2007~11년산 가격 중 최대, 최소 제외한 평균임.

자료: 서울시농수산물공사

## 동향 11월 신고 가격은 작년보다 42% 높아

- 11월 신고 평균도매가격(가락시장)은 상품 15kg에 작년보다 42% 높은 5만 3천원(중품 3만 9천원)이었다. 이는 반입량이 작년보다 45% 가량 적었기 때문이다.

## 품질 올해 특·상품 비율은 작년보다 낮을 듯

- 저장배 당도는 작년보다 좋지만, 크기가 작은 것으로 조사되었다. 배는 완숙 전에 수확해야 저장성이 높는데, 올해는 농가가 과실을 비대 시키기 위해 수확을 지연시키는 경향이 있었다. 이에 따라 경도가 낮아 저장력이 다소 떨어지는 것으로 파악되었다.
- 등급별 비율은 특·상품과가 48%로 작년보다 10%p 낮은 반면, 비상품과는 15%로 6%p 높은 것으로 조사되었다. 이는 태풍 이후 후기 비대가 불량하고, 우박·흑성병·태풍 피해를 입은 과가 많기 때문이다.

## 저장 저장량은 작년보다 31% 감소 예상

- 올해 배 저장량은 태풍으로 신고 생산량이 작년보다 29% 적어 31% 감소한 것으로 추정된다.

# 내년 재배면적 올해보다 다소 감소할 전망

## 출하 12월 출하는 작년보다 34% 적을 듯

- 12월 출하량은 1만 5천톤으로 작년보다 34% 적을 것으로 분석되었다. 내년 저장배 가격 상승 기대심리로 농가와 저장업체의 출하가 지연될 것으로 조사되었기 때문이다.
- 1월 출하는 4만 3천톤으로 작년보다 31% 적고, 2월 이후도 25% 가량 감소할 것으로 예상된다.
- 2012년산 배 수출량(8~11월)은 1만톤으로 작년 동기보다 8% 감소한 것으로 나타났다. 생산량이 작년 보다 적고, 내수 가격이 높아 2012년산 총 수출량은 작년 대비 크게 적을 것으로 예상된다.

## 가격 12월 신고 가격은 전월 대비 보합세

- 12월 신고 도매가격은 출하량이 작년보다 적어 상품 15kg에 5만 2천~5만 6천원으로 전월과 비슷하고, 작년보다 35% 가량 높을 것으로 전망된다.

## 면적 내년 재배면적 올해보다 다소 감소할 전망

- 내년 배 재배면적은 1만 4천 ha로 올해보다 소폭 감소할 것으로 전망된다. 성목면적은 1만 3천 ha로 올해보다 다소 줄고, 유목면적도 3% 감소할 것으로 예상된다.
- 지역별로는 강원·경기와 호남, 영남지역이 올해보다 각각 1% 감소하고, 충청지역은 2% 줄어들 것으로 조사되었다. 품종별로는 신고와 원황 재배면적이 올해보다 각각 1% 감소할 것으로 예상된다.
- 배 재배면적은 농가 고령화와 도시개발, 타 작목 전환 등으로 2000년 이후 지속적으로 줄어들고 있으며, 2012년 재배면적은 1995년 이후 최저치이다.

## 등급별 비율

단위: %, %p

	금년(A)	작년(B)	평년	차이(A-B)
특품	18.9	23.8	28.3	-4.9
상품	28.6	33.3	32.2	-4.7
중품	23.8	23.5	22.7	0.2
하품	14.1	10.8	9.5	3.4
비상품	15.2	9.0	7.6	6.3

자료: 농업관측센터 11월 30일 모니터 조사치

## 출하량 전망

단위: 천톤, %

	11월	12월	1월	2~7월
2012년산	14.3	15.4	43.3	53.6
2011년산	26.3	23.2	63.1	71.2
증감률	-45.5	-33.7	-31.4	-24.7

자료: 농업관측센터 11월 30일 농가 및 모니터 조사치

## 수출 동향

단위: 톤

	2009년산	2010년산	2011년산	2012년산
8월	1,177	1,461	1,618	1,651
9월	3,791	2,107	2,070	1,807
10월	3,570	4,606	3,339	3,243
11월	4,629	3,746	3,974	3,366
12월	8,355	7,977	4,804	
1~7월	3,150	2,181	3,448	
합계	24,673	22,079	19,253	10,066

자료: 한국무역협회

## 재배의향면적

단위: ha, %

	유목면적	성목면적	전체
2013년	981	13,203	14,183
2012년	1,007	13,346	14,353
증감률	-2.6	-1.1	-1.2

자료: 통계청, 농업관측센터 11월 30일 농가 및 모니터 조사치

## 지역별 재배의향면적

단위: %

	강원·경기	충청	호남	영남
2013/2012	-1.4	-2.3	-0.8	-0.5
면적비중	23.1	22.0	30.3	24.6

자료: 농업관측센터 11월 30일 농가 및 모니터 조사치

## 품종별 재배의향면적

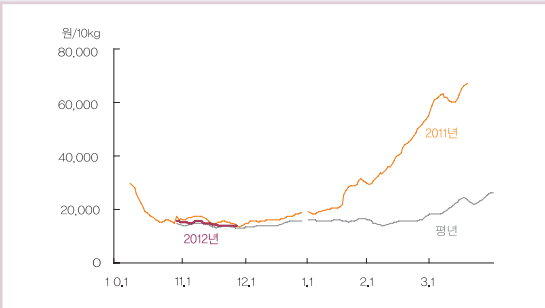
단위: %

	신고	원황	황금	화산
2013/2012	-1.2	-1.4	-0.5	-0.5
면적비중	82.7	5.9	2.3	1.2

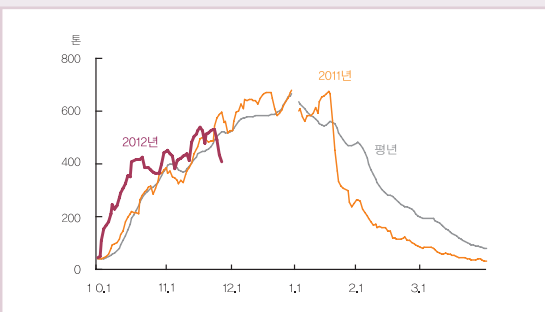
자료: 농업관측센터 11월 30일 농가 및 모니터 조사치



## ■ 감귤 도매가격(상품)



## ■ 감귤 반입량



주: 평년은 2007~11년 일별 자료 중 최대, 최소 제외한 평균임.  
자료: 서울시농수산물공사

## ■ 12월 노지온주 당도 및 산함량

단위: °Bx, %

	작년(A)	평년(B)	금년(C)	차이	
				C-A	C-B
당도	10.2	9.8	10.5	0.3	0.7
산함량	1.1	1.2	1.0	-0.1	-0.2

자료: 농업관측센터 11월 30일 모니터 조사치

## ■ 노지온주 월별 도매가격

단위: 원/10kg

		10월	11월	12월	1월	2월	3월
2012년산	상품	16,495	14,464				
	중품	11,754	11,745				
2011년산	상품	26,610	15,791	16,083	22,411	41,200	62,042
	중품	20,116	10,750	11,662	16,674	31,154	46,460
2010년산	상품	24,686	16,520	17,535	17,433	15,035	17,300
	중품	19,131	12,803	13,453	12,783	9,754	11,894
평년	상품	25,648	13,967	14,171	15,835	14,986	22,859
	중품	19,624	10,245	10,954	11,970	10,670	16,108

주 1) 등급은 가락시장 경락가격 구분에 따름. 등급별 비중은 특품 5%, 상품30%, 중품 45%, 하품 20%임.

2) 평년은 2007~11년산 가격 중 최대, 최소 제외한 평균임.

자료: 서울시농수산물공사

## 동향 11월 노지온주 가격 작년보다 4% 높아

- 11월 노지온주 평균도매가격(가락시장)은 상품 10kg에 1만 5천원으로 작년보다 8% 낮은 반면, 중품 가격은 1만 2천원으로 작년보다 9% 높았다.
- 한편, 9대 도매시장 평균가격은 10kg에 1만 2천원으로 작년보다 4% 높았다.

## 품질 노지온주 감미비는 작년보다 좋을 듯

- 12월 이후에 출하될 노지(조생)온주 당도는 작년보다 0.3°Bx 높고, 산함량은 낮은 것으로 조사되어 감미비(甘味比)가 좋을 것으로 예상된다.
- 외관은 작년보다 양호할 것으로 나타났다. 이는 만개시 곰팡이균이 적었고, 생육 초기 바람에 의한 상처과 발생, 흑점병, 불룩충채벌레 등의 피해가 적었기 때문이다.
- 과실 크기는 9월 중순 이후 강우량이 적어 소비자가 선호하는 소과(2~4번)의 비중이 작년보다 높을 것으로 조사되었다.

# 노지온주 생산량은 작년보다 3% 증가할 듯



## 생산 노지온주 생산량은 작년보다 3% 증가할 전망

- 생산량은 작년보다 3% 증가한 56만 4천톤 수준으로 전망된다. 8월 하순부터 9월 중순까지 3차례의 태풍으로 가지 꺾임, 뒤틀림, 낙엽, 해수 피해가 있었지만, 생산량 변동에는 큰 영향을 미치지 못한 것으로 조사되었다.
- 올해 한라봉 생산량은 2011년산보다 다소 증가할 전망이다. 개화시기 기상여건이 좋지 않았지만, 성목면적이 증가하였기 때문이다. 신품종 만감류인 천혜향과 황금향, J-레드향 역시 단수가 감소하지만, 성목면적이 작년보다 늘어 생산량은 각각 4%, 4%, 2% 증가할 것으로 예상된다.
- 월동온주 성목면적은 작년보다 8% 증가하고, 단수 또한 증가하여 생산량은 작년보다 13% 많은 3만 2천톤으로 전망된다.

## 출하 12월 노지온주 출하량 작년보다 2% 많을 전망

- 노지온주의 12월과 1월 출하량은 작년보다 각각 2%, 3% 많은 11만 6천톤, 8만 6천톤 수준으로 전망된다.
- 12월 이후 출하될 노지온주 규격 비중은 중·소과가 66%로 작년보다 15%p 높을 것으로 조사되었다. 반면 비상품과(과실 횡경 51mm 미만, 71mm 초과인 밀감)는 전체 출하량의 19%로 작년보다는 2%p 낮을 것으로 나타나 가공량은 작년보다 감소할 것으로 예상된다.
- 수출량은 작년 동기보다 증가할 것으로 예상된다. 궤양병·흑점병 감염 등으로 물량 확보의 어려움이 있지만, 수출 참여농가가 늘고, 수출국이 다변화되기 때문이다.

## ■ 노지온주 외관 및 크기

단위: %

	작년 대비			평년 대비		
	종음	비슷	나쁨	종음	비슷	나쁨
외관	67.7	29.3	3.0	67.1	30.2	2.7
크기	54.8	19.7	25.5	53.9	21.0	25.2

자료: 농업관측센터 11월 30일 농가 및 모니터 조사치

## ■ 노지온주 생산량 전망

단위: ha, kg/10a, 천톤, %

		성목면적	단수	생산량
2012년	2011년대비	-2.6	5.4	2.7
	2010년대비	-3.0	20.9	17.3
2011년		17,750	3,092	549
2010년		17,828	2,696	481

자료: 제주특별자치도, 통계청, 농업관측센터 11월 30일 농가 및 모니터 조사치

## ■ 만감류 생산량 전망

단위: ha, kg/10a, 톤, %

		2012년산	2011년산	증감률
한라봉	성목면적	1,281	1,273	0.6
	단수	2,887	2,877	0.3
	생산량	36,966	36,623	0.9
천혜향	성목면적	176	166	6.5
	단수	3,304	3,372	-2.0
	생산량	5,829	5,587	4.3
황금향	성목면적	23	22	7.0
	단수	4,412	4,523	-2.5
	생산량	1,029	986	4.4
J-레드향	성목면적	28	26	8.5
	단수	2,201	2,341	-6.0
	생산량	616	604	2.1

자료: 제주특별자치도, 농업관측센터 11월 30일 농가 및 모니터 조사치

## ■ 월동온주 생산량 전망

단위: ha, kg/10a, 천톤, %

	성목면적	단수	생산량
2012년산	985	3,208	31.6
2011년산	910	3,073	28.0
증감률	8.3	4.4	13.0

자료: 제주특별자치도, 농업관측센터 11월 30일 농가 및 모니터 조사치

### ■ 노지온주 출하량 전망

단위: 천톤, %

	10~11월	12월	1월	2~4월
2012년산	123.1	116.2	85.8	69.4
2011년산	113.1	114.5	83.3	61.0
증감률	8.8	1.5	3.0	14.0

주: 출하량은 생산량에서 수출, 가공, 군납, 기타 물량을 제외한 것임.  
자료: 감귤출하연합회, 농업관측센터 11월 30일 농가 및 모니터 조사치

### ■ 노지온주 규격별 출하비율

단위: %

	2~4번과	5~6번과	7~8번과	비상품과
2012년산	38.8	27.0	15.5	18.7
2011년산	21.7	29.1	28.5	20.8

자료: 제주특별자치도, 농업관측센터 11월 30일 농가 및 모니터 조사치

### ■ 노지온주 수출 동향

단위: 톤

	2008년산	2009년산	2010년산	2011년산	2012년산
9~10월	110	149	23	7	72
11월	982	1,314	1,037	1,921	2,258
12월	1,374	317	1,247	511	
1~8월	45	115	65	11	
합계	2,511	1,895	2,372	2,450	2,330

자료: 한국무역협회

### ■ 품종별 재배의향면적(전년대비 증감률)

단위: %

	온주			만감류		계
	노지	월동	하우스(가온)	한라봉	기타	
증감률	-1.5	7.9	-4.5	2.9	10.0	-0.4

자료: 농업관측센터 10월 31일(월동 온주), 11월 30일 농가 및 모니터 조사치

### ■ 하우스온주 가온시기별 재배의향면적 비중

단위: %, %p

	극조기	조기	보통	후기	계
2013년(A)	12.0	26.1	23.4	38.5	100.0
2012년(B)	14.2	31.5	28.1	26.3	100.0
차이(A-B)	-2.1	-5.4	-4.7	12.2	0.0

자료: 농업관측센터 11월 30일 농가 및 모니터 조사치

### 가격 12월 노지온주 가격은 작년과 비슷할 듯

- 12월 노지온주 평균도매가격은 상품 10kg에 1만 5천~1만 7천원으로 작년과 비슷할 것으로 전망된다. 출하량은 작년보다 다소 많지만, 감미비와 외관 및 크기 등 품질이 양호할 것이기 때문이다.

### 면적 내년 가온 하우스온주면적은 감소하나, 만감류는 증가할 듯

- 내년 감귤 재배의향면적은 올해보다 다소 감소할 것으로 조사되었다. 극조생 노지온주와 기타 만감류가 신규 조성되지만, 시설용지와 도로 편입, 타 작목 전환 등의 이유로 폐원되는 지역이 있는 것으로 파악되었다.

### 가온시기 내년 하우스온주 후기가온 비중 증가할 듯

- 내년 하우스온주 가온시기별 재배의향면적 조사 결과, 극조기와 조기 및 보통 가온(7월 하순~10월 상순)면적비중은 각각 2%p, 5%p, 5%p 감소하고, 후기 가온(8월 중순~10월)면적비중은 12%p 증가할 것으로 조사되었다.
- 가온 하우스온주는 유류비 가격 변동에 따른 경영비 부담으로 비가림 하우스온주 및 만감류로 전환되는 것으로 파악된다.



# 내년 가온 시설면적은 소폭 감소, 무가온은 7% 증가할 전망

포도

## 면적 내년 시설 재배면적 5% 증가할 듯

- 내년 포도 재배면적은 1만 7천 ha로 올해와 비슷할 것으로 전망된다. 비가림·노지 재배면적은 올해보다 다소 감소하지만, 시설 재배면적은 5% 증가할 것으로 예상된다.
- 가온 시설면적은 올해보다 소폭 감소하고, 무가온 시설은 7% 증가할 것으로 전망된다. 유류비 상승으로 가온에서 무가온으로 전환하는 면적이 있고, 신규 무가온 시설이 늘어나는 것으로 조사되었다.
- 지역별로는 강원·경기와 충청지역이 작년보다 각각 2%, 1% 줄어든 것으로 조사되었다. 호남과 영남 지역은 지자체의 신규식재지원(전북 남원·무주, 전남 장성, 경남 거창), 작목전환(경북 상주·영천) 등으로 각각 3%, 1% 늘어날 것으로 나타났다.
- 「FTA기금 고품질생산시설 현대화사업」의 일환으로 경북 김천, 전북 김제 등에서는 무가온 시설재배 면적이 증가할 것으로 파악되었다.
- 품종별로는 캠벨얼리 면적이 올해보다 다소 감소하지만, 거봉은 4% 늘어날 것으로 조사되었다. 캠벨얼리는 꾸준히 면적이 줄고, 소비자의 선호가 높은 거봉, 자옥 등 4배체 품종의 비중이 늘어나고 있다.

## 가온시설 유류비 상승으로 가온시기 지연될 듯

- 가온시기별 재배면적은 유류비 상승으로 올해 11~12월과 내년 1월은 전년보다 각각 8%, 3% 줄고, 2월 이후는 올해보다 2% 증가할 것으로 조사되었다.
- 가온시기도 다소 지연되어 가온 시설포도의 출하 시기는 4~5월과 6월은 올해보다 각각 4%, 8% 감소하고, 7월은 소폭 증가할 것으로 전망된다.

## ■ 작형별 재배의향면적

단위: ha, %

	비가림 · 노지	시설			전체
		가온	무가온	합계	
2013년	14,504	769	1,949	2,718	17,222
2012년	14,590	775	1,816	2,591	17,181
증감률	-0.6	-0.7	7.3	4.9	0.2

자료: 농업관측센터 11월 30일 농가 및 모니터 조사치

## ■ 지역별 재배의향면적

단위: %

	강원·경기	충청	호남	영남
2013/2012	-1.5	-0.7	3.4	0.8
면적비중	16.2	23.6	8.0	52.2

자료: 농업관측센터 11월 30일 농가 및 모니터 조사치

## ■ 품종별 재배의향면적

단위: %

	캠벨얼리	거봉	MBA	델라웨어
2013/2012	-1.1	3.7	0.8	0.8
면적비중	68.7	16.3	7.2	0.8

자료: 농업관측센터 11월 30일 농가 및 모니터 조사치

## ■ 가온시기별 재배면적 전망

단위: ha, %

	전년 11~12월	1월	2월 이후
2013년	84	260	425
2012년	92	268	415
증감률	-8.1	-3.0	2.3

자료: 농업관측센터 11월 30일 농가 및 모니터 조사치

## ■ 가온시설포도 출하면적 전망

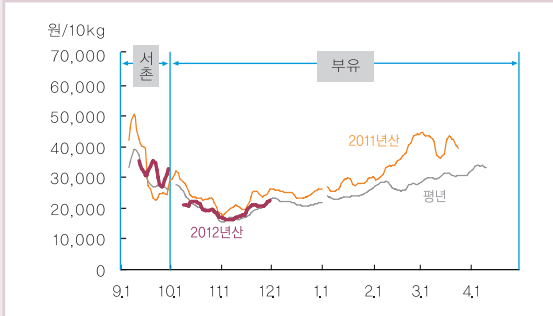
단위: ha, %

	4~5월	6월	7월
2013년	12.7	120	637
2012년	13.2	130	635
증감률	-4.1	-7.9	0.8

자료: 농업관측센터 11월 30일 농가 및 모니터 조사치

# 단감

## ■ 단감 도매가격(상품)



## ■ 단감 반입량



주: 평년은 2007~11년산 일별 자료 중 최대, 최소 제외한 평균임.  
자료: 서울시농수산식품공사

## ■ 12월 부유 당도

단위: °Bx

	2012년 (A)	2011년 (B)	평년 (C)	차이	
				A-B	A-C
당도	15.2	15.3	15.1	-0.1	0.1

자료: 농업관측센터 11월 30일 모니터 조사치

## ■ 단감 월별 도매가격

단위: 원/10kg

		서촌	부유						
		9월	10월	11월	12월	1월	2월	3월	4월
2012년산	상품	32,444	20,885	19,758					
	중품	20,896	17,204	14,826					
2011년산	상품	32,646	25,812	22,711	25,514	28,433	36,646	41,304	-
	중품	17,556	19,266	18,392	21,834	23,631	31,985	32,430	-
2010년산	상품	38,762	20,511	21,179	26,991	29,443	30,418	32,941	31,964
	중품	19,748	15,519	15,965	22,665	23,682	24,486	25,470	24,848
평년	상품	31,541	19,987	17,626	21,508	23,855	25,146	27,828	27,085
	중품	16,906	14,561	12,676	17,150	18,827	19,327	20,291	20,404

주 1) 등급은 가락시장 경락가격 구분에 따름. 등급별 비중은 특품 5%, 상품 30%, 중품 45%, 하품 20%임.

2) 평년은 2007~11년산 가격 중 최대, 최소 제외한 평균임.

자료: 서울시농수산식품공사

## 동향 11월 부유 가격은 작년보다 낮아

- 11월 부유 평균도매가격(가락시장)은 상품 10kg에 2만원(중품 1만 5천원)으로 작년보다 12% 낮았다. 반입량이 작년보다 13% 많았기 때문이다.

## 품질 부유 당도는 양호

- 12월 이후 출하될 부유 당도는 작년과 비슷한 수준으로 조사되었다. 태풍 이후 가뭄이 있었지만, 생육 후기 일조량이 많아 당도가 좋았던 작년 수준으로 회복된 것으로 나타났다.
- 외관과 크기는 태풍으로 인한 상처와 발생, 잎과 가지의 피해, 그리고 태풍 이후 수확기에 강우가 적어 작년 및 평년보다 좋지 않을 것으로 나타났다.
- 수확기 서리 및 저온 피해는 작년보다 적었던 것으로 조사되었다. 또한, 과실과 엽 피해가 다소 있었으나, 생산량에 미치는 영향은 미미한 것으로 파악되었다.

# 내년 재배면적 올해보다 다소 감소 전망

## 생산 생산량은 작년보다 2% 증가 추정

- 생산량은 성목면적이 작년보다 5% 감소하지만 단수가 8% 증가하여 작년보다 2% 많은 17만 5천톤 수준으로 추정된다.

## 출하 12월 출하량 작년보다 다소 증가

- 12월 출하량은 작년보다 소폭 증가한 3만 5천톤으로 전망된다. 이는 10~11월에 대체과일인 감귤의 홍수출하로 단감 가격이 작년보다 낮게 형성되었고, 이 때문에 저장되었던 물량이 12월과 1월에 출하될 것으로 예상되기 때문이다. 내년 2월 이후 출하량은 작년과 비슷한 수준인 2만톤으로 전망된다.

## 가격 12월 부유 가격 작년과 비슷할 듯

- 12월 부유 도매가격은 출하량이 작년보다 다소 많지만, 당도가 높아 상품 10kg에 2만 4천~2만 6천원으로 작년과 비슷할 것으로 전망된다. 이는 평년 대비 16% 높은 수준이다.

## 면적 내년 재배면적 올해보다 다소 감소할 듯

- 내년 단감 재배면적은 올해보다 다소 감소한 1만 3천 ha로 전망된다. 전국적으로는 각종 도시개발 사업으로 인해 면적이 다소 감소하고, 전남 일부 지역에서는 고령화로 인한 폐원과 블루베리·유자·석류·매실·참다래 등 타 작목 전환이 이뤄지고 있는 것으로 파악된다.
- 품종별로는 부유, 차랑, 서촌 재배면적이 올해보다 각각 1%, 1%, 3% 감소하고, 기타 품종은 비슷할 것으로 예상된다. 서촌조생은 완전탈삼이 어렵고 자연재해에 취약하여 폐원되거나 타 작목으로 전환되는데 비해, 기타 품종에서는 상서와 태추가 다소 증가하는 것으로 조사되었다.

## 12월 부유 외관 및 크기

단위: %

	작년 대비			평년 대비		
	좋음	비슷	나쁨	좋음	비슷	나쁨
외관	11.8	35.1	53.1	11.6	38.3	50.1
크기	15.0	28.0	57.0	11.9	36.3	51.8

자료: 농업관측센터 11월 30일 농가 및 모니터 조사치

## 생리장애 발생률(작년대비)

단위: %

	많음	비슷	적음
서리 피해	3.4	38.4	58.2
저온 피해	2.5	43.0	54.5
과실과 엽 피해	27.9	29.6	42.5

자료: 농업관측센터 11월 30일 농가 및 모니터 조사치

## 생산량 추정

단위: ha, kg/10a, 천톤, %

	성목면적	단수	생산량
2012년	11,955	1,465	175
2011년	12,622	1,360	172
평년	13,507	1,440	194
증감률	작년대비	-5.3	7.7
	평년대비	-11.5	1.7

자료: 통계청, 농업관측센터 11월 30일 농가 및 모니터 조사치

## 출하량 전망

단위: 천톤, %

	9~11월	12월	1월	2~4월
2012년산	81.5	35.2	29.1	20.1
2011년산	79.9	34.8	28.5	20.6
평년	98.9	31.3	27.9	25.8
증감률	작년대비	2.0	1.2	1.9
	평년대비	-17.6	12.6	4.3

주: 출하량은 생산량에서 수출, 가공, 기타물량을 제외한 것임.

자료: 농업관측센터 11월 30일 농가 및 모니터 조사치

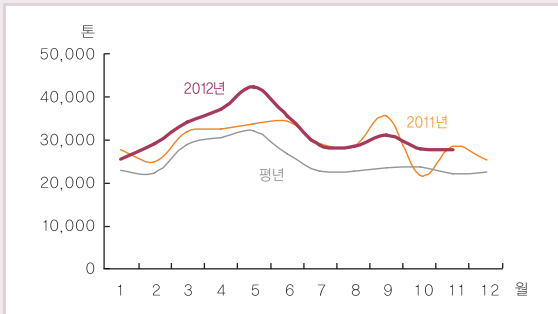
## 품종별 재배의향면적

단위: ha, %

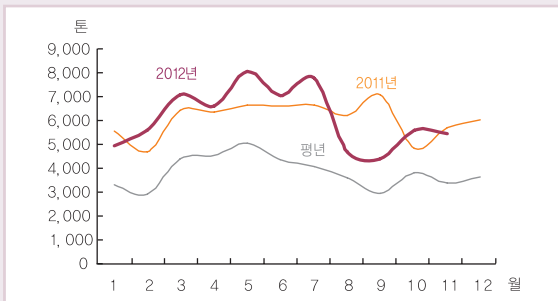
	부유	차랑	서촌	기타	전체
2013년	10,893	1,257	457	605	13,213
2012년	11,047	1,272	469	603	13,390
비중	82.5	9.5	3.5	4.5	100.0
증감률	-1.4	-1.2	-2.5	0.4	-1.3

자료: 통계청, 농업관측센터 11월 30일 농가 및 모니터 조사치

## ■ 바나나 수입량



## ■ 파인애플 수입량



주: 평년은 2007~11년 월별 자료 중 최대, 최소 제외한 평균임.  
자료: 한국무역협회

## ■ 바나나 수입단가와 도매가격(상품)

단위: 달러/kg, 원/13kg, %

	수입단가			도매가격		
	2011	2012	증감률	2011	2012	증감률
1~9월	0.70	0.71	1.2	18,112	17,987	-0.7
10월	0.64	0.64	-0.1	15,942	17,300	8.5
11월	0.72	0.55	-23.7	15,885	11,173	-29.7
12월	0.68			13,778		
평균	0.70	0.69	-1.1	17,712	17,305	-2.3

## ■ 파인애플 수입단가와 도매가격(상품)

단위: 달러/kg, 원/12kg, %

	수입단가			도매가격		
	2011	2012	증감률	2011	2012	증감률
1~9월	0.70	0.75	6.9	16,268	19,555	20.2
10월	0.70	0.85	21.1	19,221	24,875	29.4
11월	0.84	0.79	-6.6	20,667	21,862	5.8
12월	0.93			20,165		
평균	0.71	0.76	6.7	16,936	20,248	19.6

주: 수입단가 평균은 1~11월 총수입액/총수입량으로 계산함.  
자료: 한국무역협회, 서울시농수산물공사

## 7~11월 과일 수입량은 작년과 비슷

- 2012년 과일 수입량(1~11월)은 67만 7천톤으로 작년보다 10% 늘었다. 올해 3월 15일 한·미 FTA 발효 이후 오렌지, 체리 수입이 각각 15%, 94% 증가하였다.
- 7~11월 과일 수입량은 20만 6천톤으로 작년과 비슷하였다. 오렌지, 포도 수입은 작년보다 각각 4%, 18% 증가하였고, 파인애플, 키위는 각각 9%, 20% 감소하였다.

## 바나나 12월 수입은 소비 둔화로 감소 예상

- 11월 바나나 수입단가는 kg당 0.55달러로 작년보다 24% 낮았다. 평균도매가격(가락시장)은 상품 13kg에 1만 1천원으로 작년보다 30% 하락하였다.
- 11월 수입량은 2만 8천톤으로 작년보다 3% 감소하였다. 이는 필리핀산 바나나에서 가루깍지벌레가 발견된 이후 국내 검역 절차가 엄격해졌고, 국내 경기 침체로 소비가 둔화되었기 때문이다. 12월은 국내산 과일의 출하량 증가로 수입량이 작년보다 다소 감소할 것으로 예상된다.

## 파인애플 12월 수입은 작년보다 감소할 듯

- 11월 파인애플 수입단가는 kg당 0.79달러로 작년보다 7% 낮았다. 도매가격은 상품 12kg에 2만 2천원으로 작년보다 6% 상승하였다.
- 11월 수입량은 5천 5백톤으로 작년보다 5% 줄었다. 12월 수입은 연말연시를 맞아 요식업체의 수요가 증가하여 전월보다 다소 증가할 전망이지만, 작년보다는 적을 것으로 예상된다.

# 12월 과일 수입은 작년과 비슷할 전망



## 오렌지 12월 수입은 작년과 비슷한 수준

- 11월 수입단가는 kg당 1.26달러로 작년보다 13% 낮았다. 도매가격은 상품 15kg에 4만 2천원으로 작년보다 다소 높았다.
- 11월 수입량은 1천톤으로 작년보다 16% 적었다. 이는 현지 작황이 좋아 미국산 네이블의 출하가 앞당겨졌지만, 칠레산 오렌지의 수입이 작년 대비 88% 감소하며 조기 종료되었기 때문이다. 12월 수입량은 국내 대체과일의 작황이 좋아 작년과 비슷한 수준으로 예상된다.
- 2012년산 미국산 네이블 오렌지 생산량은 단수가 증가하여 작년보다 6% 많은 186만톤으로 전망된다(USDA).

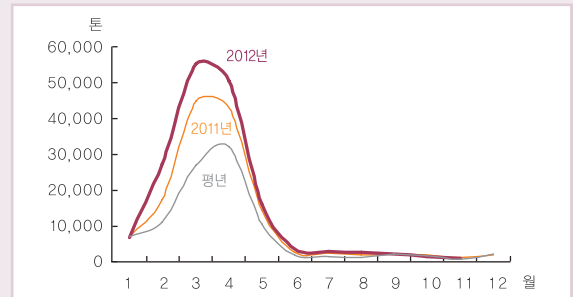
## 포도 12월 수입은 작년과 비슷할 듯

- 11월 수입단가는 kg당 2.87달러로 작년보다 17% 상승하였다. 도매가격은 상품 8kg에 4만 1천원으로 작년보다 7% 낮았다.
- 11월 수입량은 1천 8백톤으로 작년보다 17% 감소하였다. 12월에는 페루산 포도의 비중이 더 높아지고, 전체 포도 수입량은 작년과 비슷할 것으로 전망된다.

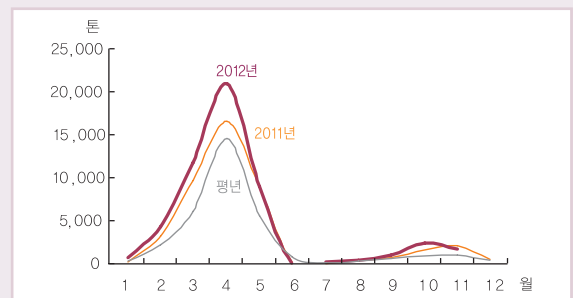
## 기타과일 12월 석류 수입은 관세 인하로 증가할 듯

- 11월 석류 도매가격은 상품 5kg에 2만 3천원으로 작년보다 36% 하락하였다. 이는 올해 캘리포니아 현지 작황이 좋아 수입 단가가 작년보다 하락하였기 때문이다. 석류의 주요수입국은 미국(10~익년 2월)이며, 수입량은 한·미 FTA 발효 이후 관세가 기존 45%에서 4.5%p 인하됨에 따라 작년보다 증가할 전망이다.
- 11월 키위 수입단가는 kg당 1.96달러로 작년보다 9% 낮았고, 도매가격은 상품 10kg에 2만 8천원으로 32% 하락하였다. 11월로 키위 수입은 종료되었다.

## ■ 오렌지 수입량



## ■ 포도 수입량



주: 평년은 2007~11년 월별 자료 중 최대, 최소 제외한 평균임.  
자료: 한국무역협회

## ■ 오렌지 수입단가와 도매가격(상품)

단위: 달러/kg, 원/18kg, %

	수입단가			도매가격		
	2011	2012	증감률	2011	2012	증감률
1~9월	1.19	1.26	5.8	40,727	40,693	-0.1
10월	1.22	1.24	1.0	-	41,540	-
11월	1.45	1.26	-13.0	41,462	41,912	1.1
12월	1.39			51,750		
평균	1.20	1.26	5.5	40,801	40,881	0.2

## ■ 포도 수입단가와 도매가격(상품)

단위: 달러/kg, 원/8kg, %

	수입단가			도매가격		
	2011	2012	증감률	2011	2012	증감률
1~9월	2.55	2.54	-0.5	39,831	39,390	-1.1
10월	2.34	2.62	12.1	41,865	41,280	-1.4
11월	2.45	2.87	17.4	43,808	40,875	-6.7
12월	2.77			41,333		
평균	2.54	2.55	0.6	40,377	43,666	8.1

주: 수입단가 평균은 1~11월 총수입액/총수입량으로 계산함.  
11월 오렌지 도매가격은 발렌시아 상품 15kg 기준임.  
자료: 한국무역협회, 서울시농수산식품공사



# 12~2월의 기상

※기상청(www.kma.go.kr), 2012년 12월 3일 발표

## ■ 12월 예보

	평균기온	강수량
중순	평년(-3~5℃)보다 낮음	평년(4~11mm)과 비슷
하순	평년(-4~5℃)보다 낮음	평년(4~16mm)보다 적음

## ■ 지역별 12월 순별 예보(평년 기준)

	평균기온		강수량	
	중 순	하 순	중 순	하 순
전국 평균	-3~5℃보다 낮음	-4~5℃보다 낮음	4~11mm와 비슷	4~16mm보다 적음
서울·인천·경기	-1~1℃보다 낮음	-2~0℃보다 낮음	5~6mm와 비슷	6~7mm와 비슷
강원 영서	-3~-2℃보다 낮음	-4~-3℃보다 낮음	5~6mm와 비슷	6~7mm보다 적음
강원 영동	2~3℃보다 낮음	2℃보다 낮음	8~10mm와 비슷	15~16mm보다 적음
대전·충남	0~2℃보다 낮음	-1~1℃보다 낮음	6~8mm와 비슷	7~8mm와 비슷
충북	-3~0℃보다 낮음	-4~-1℃보다 낮음	5~6mm와 비슷	7~8mm보다 적음
광주·전남	3~5℃보다 낮음	2~4℃보다 낮음	4~9mm보다 많음	4~9mm와 비슷
전북	2℃보다 낮음	1℃보다 낮음	7~11mm보다 많음	8~12mm와 비슷
부산·울산·경남	0~5℃보다 낮음	-1~5℃보다 낮음	4~8mm와 비슷	4~8mm보다 적음
대구·경북	-1~4℃보다 낮음	-2~3℃보다 낮음	4~8mm와 비슷	4~13mm보다 적음
제주	8~9℃보다 낮음	7~8℃보다 낮음	15~17mm와 비슷	9~13mm보다 많음

## ■ 2013년 1월~2월 예보(2012. 11. 23 발표)

- 1월: 찬 대륙고기압과 이동성 고기압의 영향을 주기적으로 받아 기온의 변동폭이 크겠음. 기온과 강수량은 평년과 비슷하겠음.
- 2월: 고기압과 기압골의 영향을 주기적으로 받겠음. 기온은 평년보다 높겠고, 강수량은 평년보다 많겠으며, 지역에 따라 많은 비·눈이 내릴 때가 있겠음.

과일관측 2013년 5월호 예고(예정일자 : 2013. 5. 6)

- 재배 의향 면적 : 사과, 배, 감귤, 단감, 포도, 복숭아
- 가 격 동 향 : 사과, 배, 감귤
- 출 하 동 향 : 사과, 배, 감귤
- 수 입 동 향 : 오렌지, 포도, 바나나, 파인애플, 키위, 체리
- 기 상 예 보 : 2013년 5~7월 기상

이 『농업관측월보』는 인터넷(<http://aglook.krei.re.kr>) 및 농업 전문지를 통해서도 보실 수 있습니다. 『농업관측월보』와 관련하여 의견이 있으신 분은 한국농촌경제연구원 인터넷 홈페이지 내의 【질의응답】을 선택한 후 【글쓰기】를 이용하여 의견을 보내주시기 바랍니다. 저희 연구원 홈페이지 【KREI 회원】에 가입하시면 과일관측월보를 전자우편(e-mail)으로 받아보실 수 있습니다.

인터넷 홈페이지 ☞ <http://www.krei.re.kr> ☎ 02) 3299-4352 FAX: 02) 957-4572

<http://www.mifaff.go.kr> ☎ 044) 201-2218 FAX: 044) 868-3965

- 담당자 : 한재환(과일관측팀장), 신유선(사과, 복숭아), 이미숙(배, 포도), 윤종민(감귤, 단감), 김주혜(수입과일), 윤경진(그래픽, 기상)
- 감 수 : 김병률(농업관측센터장), 이용선(원예실장)

이「농업관측(과일)」은 농림수산물부 지원으로 한국농촌경제연구원 농업관측센터가 농업인들의 재배의향, 작황, 가격 등 각종 통계자료를 수집·분석한 후, 농업 및 통계 전문가들에게 자문하여 작성한 것입니다. 전망 결과는 앞으로 기상 및 수급여건의 변동에 따라 달라질 수 있습니다.

월보 및 속보 관련 정보를 SMS 문자로 받고자 하시는 분들은 농업관측센터 홈페이지(<http://aglook.krei.re.kr>) 또는 담당자(02-3299-4310)에게 연락바랍니다.