

## 12월 엽근채소 가격 평년보다 높을 전망

## 가격 전망

## 감자를 제외한 엽근채소 가격 보합세

- 배추·무 12월~내년 1월 출하량 평년보다 적어 가격은 작년과 평년보다 높을 전망
- 당근 12월~내년 1월 출하량 작년보다 40% 내외 감소하여 가격은 작년과 평년보다 높을 전망
- 양배추 12월 출하량 작년보다 44% 감소하여 가격은 작년과 평년보다 높을 전망
- 감자 12월 수미 가격은 작년과 평년보다 낮고, 대지는 가격은 작년과 비슷하거나 다소 높을 전망

## 차기 작형

## 봄작형 재배의향 배추·무는 감소, 당근·양배추·감자는 증가

- 봄배추 시설은 금년 대비 3% 감소, 노지는 8% 감소
- 봄무 시설은 금년보다 9% 감소, 노지는 5% 감소
- 봄당근 시설과 노지는 금년보다 각각 15%, 3% 증가
- 봄양배추 시설과 노지는 금년보다 각각 9%, 4% 증가
- 봄감자 시설과 노지는 금년보다 각각 3%, 2% 증가

## 엽근채소 봄작형 재배의향면적 금년 대비 증감률

단위: %

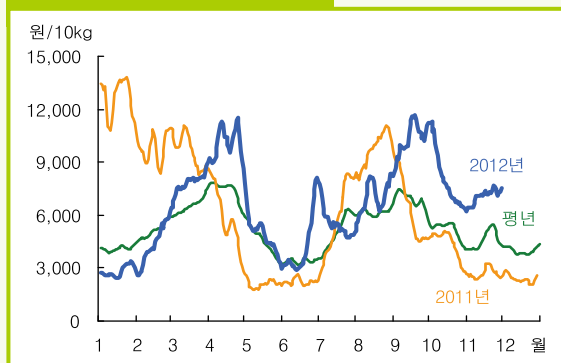
작형	배추	무	당근	양배추	감자
시설	-3.4	-9.0	15.4	8.7	3.4
노지	-8.2	-4.8	2.8	4.3	2.2
전체	-6.4	-5.3	11.3	5.2	2.3

농업관측정보는 표본조사와 수급분석모형을 이용한 전망자료이므로 통계청의 통계자료와 차이가 있을 수 있습니다. 자료 이용에 참고하시기 바랍니다.

# 배추

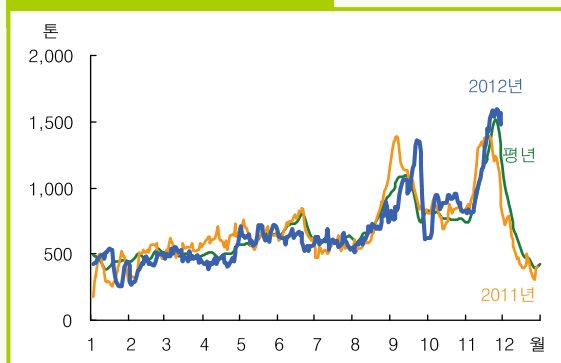
## 겨울배추 생산량 작년과 평년보다 감소 전망

### 배추 도매가격 동향 (상품)



주: 일별 가격은 5일 이동평균치임. 평년 가격은 2007~2011년의 일별 가격 중 최대, 최소를 뺀 평균임.  
자료: 서울농수산식품공사.

### 배추 반입량 동향



주: 일별 반입량은 5일 이동평균치임. 평년 반입량은 2007~2011년의 일별 반입량 중 최대, 최소를 뺀 평균임.  
자료: 서울농수산식품공사.

### 겨울배추 생산량 추정

단위: ha, kg/10a, 톤, %

구분	재배면적	단수	생산량
2012년	4,832	5,920	286,054
2011년	4,621	7,259	335,438
평년	5,035	6,917	348,271
증감률			
작년 대비	4.6	-18.4	-14.7
평년 대비	-4.0	-14.4	-17.9

자료: 농업관측센터 추정치.

### 12월 배추 출하량 작년 대비 증감률

단위: %

구분	가을배추	겨울배추	전체
출하면적	-22.9	-10.7	-21.6
단수	-23.8	-24.5	-23.9
출하량	-41.2	-32.6	-40.4

자료: 농업관측센터, 11월 20일 표본농가 및 모니터 조사치.

### 가격 동향

### 11월 도매가격 평년보다 높은 수준

- 11월 배추 가락시장 평균 도매가격은 상품 10kg 기준 7,086원(중품 5,053원)이고, 상순에 6,663원(중품 4,761원)에서 중순 7,066원(중품 5,216원), 하순 7,528원(중품 5,200원)으로 점차 상승하였다.

- 이는 중순 이후 기온이 낮아 배추 작황이 나빠진데다 출하여건이 좋지 않아 출하량이 감소하였기 때문이다.

### 생산 동향

### 겨울배추 생산량 작년, 평년보다 감소 전망

- 금년 겨울배추 재배면적은 작년보다 5% 증가하고, 평년보다 4% 감소한 4,832ha로 추정되며, 단수는 작황이 양호했던 작년보다 18%, 평년보다 14% 감소한 10a당 5,920kg으로 조사되었다.
- 추정된 재배면적과 단수를 감안한 겨울배추 생산량은 28만 6천 톤으로 작년보다 15%, 평년보다 18% 감소할 것으로 추정된다.
- 겨울배추의 경우 생육기 병충해 등은 거의 없으나 최근 일부 주산지에서 저온 등으로 생육이 다소 지연되는 것으로 조사되었다.
- 그러나 겨울배추 작황은 겨울철 기상여건에 따라 변화가 심하기 때문에 철저한 작물 관리가 관건이다.

# 12월 배추 도매가격 보합세



## 출하 전망

### 12월 배추 출하량 평년보다 15% 내외 감소 전망

- 12월 가을배추 출하면적은 작년 가을철 출하 지연으로 출하면적이 크게 늘었던 것에 비해 23% 감소할 것으로 조사되었다. 12월에 출하될 가을배추 단수는 최근 저온 영향으로 작황이 나빠져 작년보다 24% 감소할 것으로 조사되었다.
- 12월 가을배추 출하량은 출하면적과 단수가 감소하여 작년보다 41% 감소할 것으로 전망된다.
- 12월 겨울배추는 출하면적이 작년보다 11% 감소하고, 단수는 기상여건이 좋았던 작년 동월보다 25% 감소하여 출하량은 작년보다 33% 감소할 것으로 전망된다.
- 가을배추와 겨울배추 출하량을 감안한 12월 배추 전체 출하량은 가을배추 생산량이 크게 늘었던 작년보다 40% 감소하나 평년보다는 15% 내외 감소할 것으로 전망된다.
- 내년 1월 배추 출하량은 겨울배추와 '남도장군', '불암플러스' 등 가을·겨울 중간 품종 출하량 감소로 인해 작년보다 44%, 평년보다 15% 내외 감소할 것으로 조사되었다.

## 가격 전망

### 12월 배추 도매가격 평년보다 높을 전망

- 가을배추 평균 포전거래가격은 평당 7,000~10,000원으로 작년이나 평년보다 높고 거래도 활발한 것으로 조사되었다.

## 겨울배추 주요 산지 11월기온

- 겨울배추 주요 주산지인 전남 해남과 진도의 11월 평균기온과 최저기온은 기상여건이 양호했던 작년보다 평균 4.0℃ 정도 낮은 것으로 조사되었다.

단위: °C

구 분	해남		진도	
	금년	작년	금년	작년
평균기온	8.5	12.5	6.8	11.0
최저기온	3.2	7.7	4.0	8.2

자료: 기상청.

## 내년 1월 배추 출하량 금년 대비 증감률

단위: %

출하면적	단수	출하량
-20.2	-29.5	-44.1

자료: 농업관측센터, 11월 20일 표본농가 및 모니터 조사치.

## 배추 포전거래가격 동향

단위: 원/3.3㎡

구분	가을배추	겨울배추
2012년	7,000~10,000	7,000~12,000
2011년	4,000~6,000	4,000~6,000

자료: 농업관측센터, 11월 20일 표본농가 및 모니터 조사치.

## 김치(배추) 수입 동향

- 11월 1~25일 신선배추 수입량은 50톤이고, 11월 전체 김치수입량은 20,048톤으로 추정된다. 김치를 신선배추로 환산한 전체 배추 추정수입량은 44,601톤이다.
- 11월 말 중국산 김치 생산원가는 10kg당 28.8위안(5,019원)이고, 중국김치 국내 판매가격은 10kg당 6,651원으로 추정된다.
- 12월 김치수입량은 국내 배추 가격 강세 영향으로 작년 및 평년보다 많을 것으로 전망된다.

### 봄배추 재배의향면적 금년보다 6% 감소

- 농업관측센터 표본농가 조사 결과, 내년 봄배추 재배의향면적은 금년보다 6%, 평년보다 8% 감소할 것으로 조사되었으며, 재배형태별로는 시설봄배추와 노지봄배추가 금년보다 각각 3%, 8% 감소할 것으로 조사되었다.
- 주요 대체 작물로 시설봄배추는 감자, 양배추, 노지봄배추는 콩, 옥수수, 담배 등으로 조사되었다.
- 그러나 봄배추 재배의향은 아직 재배의향을 결정하지 못하고 관망을 하는 농가가 많아 향후 변동 가능성이 클 것으로 전망된다.

### ■ 내년 봄배추 재배의향면적 금년 대비 증감률

단위: %

구분	경기·강원	충청	호남	영남	전체
시설	-5.6	-2.5	-2.9	-0.3	-3.4
노지	-16.3	-6.7	-12.8	-2.4	-8.2
전체	-10.2	-5.4	-9.9	-1.9	-6.4

자료: 농업관측센터, 11월 20일 표본농가 및 모니터 조사치.

- 겨울배추 포전거래가격은 평당 7,000~12,000원 수준으로 작년과 평년보다 높고, 최근 저온 등 영향으로 작황 부진이 예상되어 전월 조사치보다 상승한 것으로 조사되었다.
- 12월 배추 상품 10kg 기준 가락시장 평균 도매가격은 가을배추와 겨울배추 출하량이 적어 작년이나 평년보다 높고 11월과 비슷하거나 다소 낮을 것으로 전망된다.
- 최근 겨울배추 생육 여건이 좋지 않아 내년 1월 도매가격은 평년보다 높을 것으로 전망된다.
- 그러나 겨울철 기온이 평년보다 낮을 것이라는 기상청 예보가 있어 12월과 내년 1월 배추 도매가격은 한파 등의 기상 변화에 따라 영향을 받을 수 있다.

### ■ 김치 수입 실적

단위: 원/10kg

구분	1월	2월	3월	4월	5월	6월	7월	8월	9월	10월	11월	12월	합계
2012	16,552	18,076	20,391	18,380	17,368	17,270	15,782	15,465	17,838	20,833	20,048		198,003
2011	21,527	17,028	24,357	20,670	19,010	17,185	14,386	20,415	19,839	19,260	19,571	16,830	230,078
평년	14,987	13,675	18,140	16,570	17,959	16,021	14,048	17,316	16,618	20,252	19,667	16,559	201,812

주: 평년은 2007년 1월~2011년 12월의 최대, 최소를 뺀 평균이며, 2012년 11월 수입량은 추정치임.  
자료: 관세청.

### ■ 배추 도매가격 동향

단위: 원/10kg

구분		1월	2월	3월	4월	5월	6월	7월	8월	9월	10월	11월	12월
2012	상품	2,750	4,297	7,764	10,179	4,914	4,220	5,589	6,915	10,284	7,957	7,086	
	중품	1,951	2,747	4,724	6,237	3,473	3,000	3,580	4,138	6,561	5,495	5,053	
2011	상품	12,668	9,749	9,732	5,841	2,093	2,195	5,647	9,707	6,443	4,396	2,667	2,438
	중품	9,466	5,575	5,660	3,077	1,440	1,498	3,587	6,864	4,454	3,132	1,871	1,726
평년	상품	4,094	5,022	6,688	7,611	4,788	3,485	5,008	6,041	6,925	5,212	4,669	3,966
	중품	3,162	3,702	4,605	5,468	3,537	2,559	3,503	4,134	4,871	3,882	3,552	2,909

주: 평년은 2007년 1월~2011년 12월의 최대, 최소를 뺀 평균임.  
자료: 서울시농수산물공사.

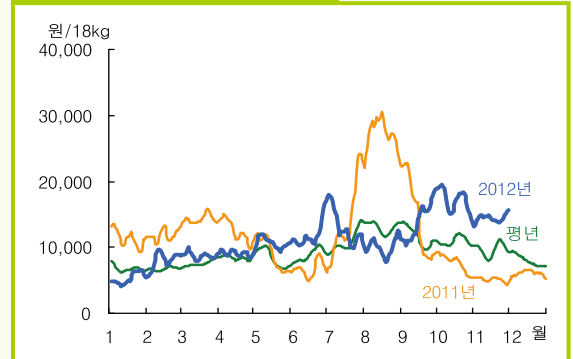
## 가격 동향 11월 무 도매가격 10월보다 16% 하락

- 11월 무 가락시장 평균 도매가격은 상품 18kg당 14,354원(중품 11,315원)으로 작년과 평년보다 각각 182%, 48% 높고 전월보다는 16% 낮았다.
- 순별 가격은 상순 14,122원(중품 11,097원), 중순 14,475원(중품 11,623원), 하순 14,479원(중품 11,259원)으로 보합세를 나타냈다.
- 다발무 5톤 트럭당 상품 평균 도매가격은 541만원(중품 425만원)으로 작년보다 146%, 평년보다 60% 높았다.
- 가을무 출하량이 적어 가격이 작년과 평년보다 크게 상승하였으나 생육기 적절한 강우로 작황이 다소 회복되어 전월보다는 하락하였다.

## 생산 동향 월동무 생산량 작년보다 감소 전망

- 제주특별자치도청이 발표한 금년 월동무 재배면적은 4,732ha로 작년보다 6%, 평년보다 28% 증가한 것으로 나타났다.
- 지역별로 제주시와 서귀포시가 각각 17%, 2% 증가하였으며 특히 구좌, 성산 등은 태풍 이후 당근, 감자에서 월동무로 대파되어 면적이 큰 폭으로 증가하였다.
- 월동무 단수는 파종 지연과 태풍 피해로 생육이 나쁘고 기형무 비중이 높아 작년보다 13%, 평년보다는 5% 감소할 것으로 나타났다.

## 무 도매가격 동향 (상품)



주: 일별 가격은 5일 이동평균치임. 평년 가격은 2007~2011년의 일별 가격 중 최대, 최소를 뺀 평균임.

자료: 서울시농수산식품공사.

## 무 반입량 동향



주: 일별 반입량은 5일 이동평균치임. 평년은 2007~2011년의 일별 반입량 중 최대, 최소를 뺀 평균임.

자료: 서울시농수산식품공사.

## 다발무 가격 동향

단위: 상품, 만원/5톤 트럭

	11월			12월	
	상순	중순	하순	상순	중순
2012	577	554	493		
2011	219	248	192	181	189
2010	676	909	959	823	670
평년	307	324	389	336	307

주: 다발무는 주로 김장철인 11월 상순부터 12월 중순까지 출하됨.

자료: 서울시농수산식품공사.

## 월동무 지역별 재배면적 작년 대비 증감률

단위: ha, %

	2011년	2012년	증감률
제주시	1,304	1,525	16.9
서귀포시	3,152	3,207	1.7
전체	4,456	4,732	6.2

자료: 제주특별자치도청.



## ■ 월동무작황 작년대비 비교

단위: %

아주 좋음	좋음	비슷함	나쁨	아주 나쁨
3.1	9.4	40.6	34.4	12.5

자료: 농업관측센터, 11월 20일 표본농가 및 모니터 조사치.

## ■ 월동무생산량 추정

단위: ha, kg/10a, 톤, %

구분	재배면적	단수	생산량
2012	4,732	5,711	270,221
2011	4,456	6,538	291,333
평년	3,710	6,015	223,136
증감률	작년대비	6.2	-12.7
	평년대비	27.6	-5.1

자료: 농업관측센터 추정치, 제주특별자치도청.

## ■ 12월 무출하량 작년대비 증감률

단위: %

구분	가을무	월동무	전체
출하면적	-23.8	-15.5	-20.5
단수	-7.7	-21.7	-13.3
출하량	-29.7	-33.8	-31.4

자료: 농업관측센터, 11월 20일 표본농가 및 모니터 조사치.

## ■ 내년 1월 무출하량 금년대비 증감률

단위: %

구분	저장 가을무	월동무	전체
출하면적	-	-11.4	-
단수	-	-14.2	-
출하량	-36.5	-24.0	-25.1

자료: 농업관측센터, 11월 20일 표본농가 및 모니터 조사치.

## ■ 무포전거래가격 동향

단위: 원/3.3㎡

구분	가을무 (12월 출하분)	월동무 (12~1월 출하분)
2012년	8,000~9,000	5,000~6,000
2011년	5,000~6,000	3,000~4,000

자료: 농업관측센터, 11월 20일 표본농가 및 모니터 조사치.

- 추정 단수를 적용한 월동무 생산량은 27만 톤으로 작년보다 7% 적고 평년보다는 21% 많을 것으로 추정된다.

## 출하 전망 12월 무 출하량 작년 및 평년보다 적을 전망

- 12월 가을무 출하면적이 작년보다 24% 적고, 단수는 8% 감소하여 출하량은 작년보다 30%, 평년보다 10% 내외 적을 것으로 전망된다.
- 12월 월동무는 출하면적과 단수가 작년보다 각각 16%, 22% 감소하여 출하량은 작년보다 34% 감소하고 평년보다는 15% 내외 적을 것으로 전망된다.
- 가을무와 월동무를 합한 12월 전체 무 출하량은 작년보다 31% 감소하고 평년보다는 10% 내외 적을 것으로 전망된다.
- 내년 1월 이후 출하될 저장 가을무 출하량은 금년보다 37%, 평년보다는 20% 내외 적을 것으로 전망된다. 금년 가을무 생산량이 적고 월동무 재배면적이 증가해 가을무 저장의향이 감소하는 것으로 조사되었다.
- 내년 1월 월동무 출하량은 출하면적과 단수가 각각 11%, 14% 감소하여 금년 동월보다 24% 적고 평년과 비슷할 것으로 전망된다.
- 가을무와 월동무를 합한 내년 1월 전체 무 출하량은 금년 동기보다 25% 적고 평년과 비슷하거나 다소 적을 것으로 전망된다.

# 12월 이후 무 도매가격 하락세 전망

## 가격 전망

### 12월 무 가격 전월보다 하락세 전망

- 12월 출하분 가을무 평균 포전거래 가격은 8,000~9,000원으로 작년보다 3,000원 높고 12월~내년 1월 출하분 월동무는 5,000~6,000원으로 작년보다 2,000원 높은 수준인 것으로 조사되었다.
- 12월 외대무와 다발무 도매가격은 출하량 감소로 작년이나 평년보다 높을 것으로 전망된다.
- 그러나 12월 상순 월동무 출하가 시작되고 중순에 김장이 마무리되면서 하락세를 나타낼 것으로 전망된다.
- 내년 1월 가격은 태풍 이후 파종된 월동무가 본격적으로 출하되어 전월보다 하락하지만 작년 및 평년보다는 높은 수준을 유지할 것으로 전망된다.
- 태풍으로 파종 지연된 월동무가 내년 2월 전후부터 집중적으로 출하될 경우 가격이 크게 하락할 가능성이 있다.
- 겨울철 한파 등 기상여건에 따라 향후 출하량과 가격 변동폭이 클 것으로 예상된다.

## 무도매가격동향

구분		1월	2월	3월	4월	5월	6월	7월	8월	9월	10월	11월	12월
2012	상품	5,115	7,973	8,709	9,084	10,636	11,907	13,071	10,087	13,812	17,071	14,354	
	중품	4,039	5,644	6,572	6,869	8,358	8,728	8,437	7,090	10,534	13,672	11,315	
2011	상품	11,245	11,839	14,255	12,384	9,230	6,709	13,699	27,048	14,632	7,611	5,084	6,012
	중품	9,400	9,396	12,115	9,876	6,058	4,682	8,956	18,339	10,671	5,938	3,798	4,609
2010	상품	5,776	7,550	9,563	13,786	16,210	15,887	20,647	20,026	24,939	32,207	22,758	14,674
	중품	4,703	6,310	8,246	11,789	13,687	12,623	16,129	16,226	20,334	25,834	15,586	11,417
평년	상품	6,688	6,713	7,505	8,508	8,376	9,091	10,773	12,850	11,565	10,650	9,685	7,973
	중품	5,235	5,741	6,611	6,954	6,134	7,069	7,899	10,367	8,965	8,797	7,597	5,919

주: 평년은 2007년 1월~2011년 12월의 최대, 최소를 뺀 평균임.  
자료: 서울시농수산물공사.

## 내년 봄무 재배의향면적 금년보다 5% 감소

- 내년 봄무의 재배의향면적은 금년보다 5% 감소할 것으로 조사되었다. 작형별로는 시설 봄무가 금년보다 9%, 노지봄무는 금년 및 평년보다 각각 5%, 6% 감소할 것으로 나타났다.
- 이는 금년 제주 월동무 재배면적이 작년 및 평년보다 증가하여 봄무 재배 농가들이 봄철 무 가격 하락을 우려하기 때문이다.

## 내년 봄무 지역별 재배의향면적 금년 대비 증감률

단위: %

구분	경기·강원	충청	호남	영남	전체
시설봄무	-0.4	-21.9	-15.0	5.8	-9.0
노지봄무	-3.1	-0.9	-8.9	-6.5	-4.8
전체	-2.7	-2.5	-10.5	-4.5	-5.3

자료: 농업관측센터, 11월 20일 표본농가 및 모니터 조사치.

## 내년 봄무 재배면적 추정

단위: ha, %

구분	재배면적		금년대비 증감률
	2012	2013	
시설봄무	949	864	-9.0
노지봄무	7,751	7,379	-4.8
전체	8,700	8,243	-5.3

자료: 농업관측센터 추정치.

단위: 원/18kg

# 감자 (수미)

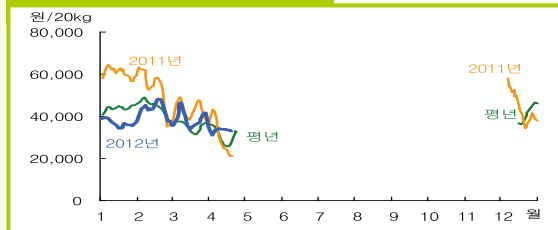
## 12월 수미 도매가격 평년보다 낮을 전망

### 수미 도매가격 동향 (상품)



주: 일별 가격은 5일 이동평균치임. 평년 가격은 2007~2011년의 일별 가격 중 최대, 최소를 뺀 평균임.  
자료: 서울시농수산물공사.

### 대지 도매가격 동향 (상품)



주: 일별 가격은 5일 이동평균치임. 평년 가격은 2007~2011년의 일별 가격 중 최대, 최소를 뺀 평균임.  
자료: 서울시농수산물공사.

### ■ 내륙지역 가을감자 생산량 추정

단위: ha, kg/10a, 톤, %

구분	재배면적	단 수	생산량
2012년	739	1,797	13,283
2011년	707	1,720	12,160
평년	689	2,111	14,545
증감률			
작년대비	4.5	4.5	9.2
평년대비	7.3	-14.9	-8.7

자료: 농업관측센터 추정치.

### ■ 제주도 가을감자 생산량 추정

단위: ha, kg/10a, 톤, %

구분	재배면적	단 수	생산량
2012년	1,355	1,914	25,940
2011년	1,548	1,839	28,468
평년	1,650	1,870	30,855
증감률			
작년대비	-12.5	4.1	-8.9
평년대비	-17.9	2.4	-15.9

자료: 농업관측센터 추정치.

### ■ 수미 도매가격 동향

단위: 원/20kg

구분		1월	2월	3월	4월	5월	6월	7월	8월	9월	10월	11월	12월
2012	상품	30,681	31,006	39,281	47,879	58,205	27,758	22,837	24,604	24,619	23,222	22,628	
	중품	22,092	21,878	24,651	35,018	47,184	21,713	19,579	20,822	20,623	19,304	17,727	
2011	상품	32,451	31,048	30,522	36,688	27,355	21,543	18,846	27,707	30,325	30,184	31,287	30,893
	중품	25,598	24,595	18,725	17,483	19,282	16,219	14,158	21,261	23,250	22,623	22,980	22,535
평년	상품	26,499	27,921	32,087	39,064	31,660	18,252	15,793	18,542	20,418	21,659	24,850	27,657
	중품	20,378	22,693	21,593	26,204	25,604	14,528	12,783	14,882	16,544	17,771	18,931	20,206

주: 평년은 2007년 1월~2011년 12월의 최대, 최소를 뺀 평균임.  
자료: 서울시농수산물공사.

### 가격 동향

### 11월 도매가격 평년보다 9% 낮은 수준

- 11월 수미 가락시장 도매가격은 상품 20kg당 22,628원 (중품 17,727원)으로 평년과 작년보다 각각 9%, 28% 낮은 수준이다.
- 이는 금년 고랭지감자 저장량이 작년이나 평년보다 많아 출하량이 증가하였기 때문이다.

### 생산 전망

### 가을감자 재배면적 작년보다 7% 감소 전망

- 금년 가을감자 전체 재배면적은 작년보다 7%, 평년보다 10% 감소한 2,094ha로 전망된다.
- 제주를 제외한 내륙지역의 가을감자 재배면적은 작년보다 5%, 평년보다 7% 증가한 739ha로 나타났고 단수는 작년보다 5% 증가하나 평년보다 15% 감소한 10a당 1,797kg으로 조사되었다.
- 조사된 면적과 단수를 적용한 생산량은 작년보다 9% 증가하나 평년보다 9% 감소한 1만 3천 톤으로 추정된다.
- 금년 제주지역 대지감자 재배면적은 작년보다 13%, 평년보다 18% 감소한 1,355ha로 나타났고, 단수는 작년보다 4%, 평년보다 2% 증가한 10a당 1,914kg으로 조사되었다.
- 금년 대지감자 생산량은 2만 6천 톤으로 작년보다 9%, 평년보다 16% 감소할 것으로 추정된다.



# 12월 대지 도매가격 평년보다 높을 전망



## 출하 전망 12월 수미 출하량 작년보다 15% 증가 전망

- 12월 저장 고랭지감자 출하량은 작년 동월보다 27% 증가할 것으로 조사되었고, 내륙지역의 가을감자 출하량은 출하면적과 단수가 각각 3%, 2% 증가하여 작년보다 6% 증가할 것으로 전망된다.
- 저장 고랭지감자와 내륙지역 가을감자 출하량을 고려한 12월 수미 전체 출하량은 작년 동월보다 20% 증가할 전망이다.
- 내년 1월 저장 고랭지감자 출하량은 31% 증가하고, 내륙지역 가을감자 출하량은 출하면적과 단수가 각각 2%, 1% 증가하여 작년보다 3% 증가할 것으로 조사되었다.
- 1월 수미 전체 출하량은 작년 동월보다 24% 증가할 전망이다.
- 12월 대지 출하량은 작년보다 8% 감소할 것으로 추정된다. 단수는 5% 증가하나 출하면적은 13% 감소할 것으로 조사되었다.
- 내년 1월 대지 출하량도 단수는 증가하나 출하면적 감소로 작년보다 8% 감소할 것으로 전망된다.

## 가격 전망 12~1월 수미 가격 평년보다 낮을 전망

- 12~1월 수미 상품 20kg당 가락시장 평균 도매가격은 출하량 증가로 작년과 평년보다 낮고 11월 가격 수준에서 강보합세가 전망된다.
- 12~1월 대지 상품 20kg당 가락시장 평균 도매가격은 출하량은 작년과 평년보다 적으나 저장 고랭지 감자의 출하가 늘어 전체 감자 공급량은 증가할 것으로 전망되어 가격 상승폭은 제한적일 것으로 전망된다.

### ■ 대지 도매가격 동향

구분		1월	2월	3월	4월	5월	6월	7월	8월	9월	10월	11월	12월
2012	상품	36,831	43,168	38,307	33,233								
	중품	25,098	31,538	27,351	23,731								
2011	상품	60,585	52,566	42,705	36,378	-	-	-	-	-	-	-	43,728
	중품	31,948	27,109	23,476	21,007	-	-	-	-	-	-	-	28,168
평년	상품	43,929	44,728	35,498	30,788	-	-	-	-	-	-	-	40,317
	중품	24,253	24,607	22,557	18,033	-	-	-	-	-	-	-	17,452

주: 평년 가격은 2007년 1월~2011년 12월의 최대, 최소를 뺀 평균임.  
자료: 서울시농수산물공사.

### ■ 12~1월 수미 출하량작년대비 증감률

단위: %

구분	저장 고랭지감자	가을감자	전체
12월	26.5	5.5	20.0
내년 1월	30.8	3.1	23.6

자료: 농업관측센터, 11월 20일 표본농가 및 지역모니터 조사치.

### ■ 12~1월 대지 출하량작년대비 증감률

단위: %

구분	출하면적	단수	출하량
12월	-12.7	4.9	-8.4
내년 1월	-11.5	3.7	-8.2

자료: 농업관측센터, 11월 20일 표본농가 및 지역모니터 조사치.

### 겨울감자 재배의향면적

- 겨울감자(대지) 재배의향면적은 작년대비 12% 감소할 것으로 나타났는데, 이는 금년 겨울감자 수확기 가격이 낮아 마늘 등 타 작물로 작목 전환이 이루어진 것으로 조사되었다.

### 2013년 봄감자 재배의향면적

- 시설봄감자 재배의향면적은 금년보다 3% 증가하나 평년보다 18%감소한 1,365ha로 나타났고, 노지봄감자 재배의향면적은 금년과 평년보다 각각 2%, 11% 증가한 17,808ha로 조사되었다
- 내년 시설봄감자와 노지봄감자를 고려한 봄감자 전체 재배의향면적은 금년대비 2%, 평년보다 9% 증가한 19,173ha로 전망된다. 이는 금년 봄감자 출하시기에 가격이 높아 농가들이 재배면적을 늘리려는 것으로 나타났다.
- 금년 출하기 가격 등을 고려한 재배면적 반응 함수 추정결과, 2013년 노지봄감자 재배면적은 금년보다 10% 내외, 평년보다 20% 내외 증가한 19,100ha 내외가 될 것으로 추정된다.

### ■ 2013년 봄감자 재배의향면적 금년대비 증감률

단위: %

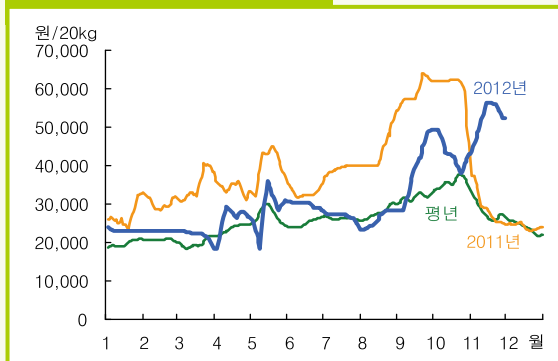
구분	강원	경기	충청	호남	영남	전체
시설	-	-	3.3	4.3	3.2	3.4
노지	2.8	1.4	0.5	1.7	4.3	2.2
전체	2.8	1.4	0.5	1.8	3.9	2.3

자료: 농업관측센터, 11월 20일 표본농가 및 지역모니터 조사치.

단위: 원/20kg

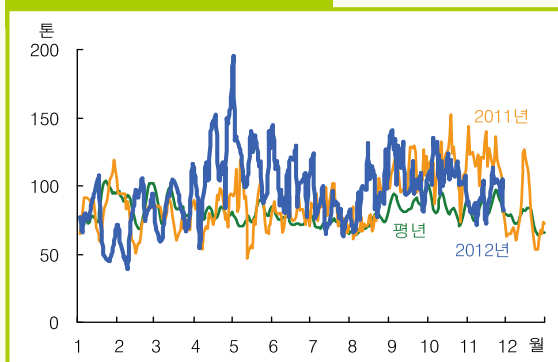
# 당근

## 당근 도매가격 동향 (상품)



주: 일별 가격은 5일 이동평균치임. 평년 가격은 2007~2011년의 일별 가격 중 최대, 최소를 뺀 평균임.  
자료: 서울시농수산물공사.

## 당근 반입 동향



주: 일별 반입량은 5일 이동평균치임. 평년은 2007~2011년의 일별 반입량 중 최대, 최소를 뺀 평균임.  
자료: 서울시농수산물공사.

## 12월 국내산당근 출하량 작년 대비 증감률

단위: %

구 분	가을	겨울	전체
출하면적	5.9	-76.6	-27.1
단 수	-16.5	-11.1	-14.3
출 하 량	-11.6	-79.2	-37.6

자료: 농업관측센터, 11월 20일 표본농가 및 모니터 조사치.

## 내년 1월 국내산당근 출하량 금년 대비 증감률

단위: %

구 분	가을	겨울	전체
출하면적	11.1	-60.4	-39.0
단 수	-17.3	-12.2	-13.7
출 하 량	-8.1	-65.2	-48.1

자료: 농업관측센터, 11월 20일 표본농가 및 모니터 조사치.

## 가격 동향 11월 도매가격은 10월 대비 강세

- 11월 당근 가락시장 평균 도매가격은 상품 20kg당 52,200원(중품 47,000원)으로 작년과 평년보다 각각 80% 내외 높고, 10월보다 21% 높은 수준이다.

## 출하 전망 12월 국내산 당근 출하량 작년보다 38% 감소

- 12월 가을당근 출하량은 작년보다 12% 적을 것으로 전망된다. 겨울당근 생산량 감소로 일부 가을당근의 출하가 12월로 지연되면서 출하면적은 작년보다 6% 증가하나, 생육기 태풍과 가뭄 영향으로 단수는 17% 감소할 것으로 조사되었다.
- 12월 겨울당근 출하량은 작년보다 80% 적을 것으로 전망된다. 겨울당근 파종면적 상당 부분이 태풍의 직접적인 피해를 입어 출하가능 면적은 작년 동월 출하면적의 24%에 불과하고, 단수 또한 태풍과 가뭄 피해로 작년보다 11% 감소할 것으로 조사되었다.
- 각 작형별 가중치를 적용한 12월 전체 국내산 당근 출하량은 작황 부진과 겨울당근 출하면적 감소로 작년보다 38% 적을 것으로 전망된다.
- 내년 1월 국내산 당근 출하량은 겨울당근 생산량이 적고, 가을당근의 출하가 1월 상순경 마무리되면서 전체적으로 작년보다 48% 적을 것으로 조사되었다.

# 12월 당근 도매가격 11월 가격의 강보합세 전망



## 가격 전망

## 12월 가격은 강보합세 전망

- 12월 당근 가락시장 도매가격은 출하량이 크게 감소하여 작년과 평년보다 높고 11월 대비 강보합세로 전망된다.
- 내년 1월 중순 이후, 가을당근 출하가 마무리되면서 가격은 12월보다 다소 상승할 것으로 전망된다.
- 제주지역 태풍 피해로 재파종된 당근의 상품성 여부가 불투명한 가운데, 당근 도매가격은 시설봄당근이 출하되는 내년 봄철 이후 하락할 것으로 전망된다.

## 중국산 가을당근 산지가격 하락

- 11월 25일까지 당근 수입량은 6,859톤이었으며, 월말까지 8,200여 톤이 수입될 것으로 추정된다.
- 11월 상·중순 중국 산동성 당근 산지가격은 전월보다 40% 하락한 톤당 1,250위안(200달러)으로 조사되었다. 이는 작년 동월보다 25% 낮은 수준이다. 재배면적 증가와 작황 호조에 따른 가을 당근 생산량 증가로 산지수매가격이 하락한 것으로 조사되었다.
- 11월 중국산 당근 가락시장 평균 도매가격은 10kg당 7,200원으로 작년 동월보다 5% 낮은 수준이다.
- 내년 1월 이후 출하될 복건성 겨울당근 재배면적은 작년보다 5~10% 증가하였으며, 파종된 당근의 발아상태는 양호한 것으로 조사되었다.

## 내년 봄당근 재배의향면적 작년보다 증가

- 겨울당근 생산량 감소와 파종기 가격 강세로 봄당근 재배의향은 작년과 평년보다 각각 11%, 19% 증가할 것으로 조사되었다. 내년 4월 이후 출하가 가능한 영남지역 시설봄당근 재배의향이 크게 증가하는 것으로 나타났다.

## ■ 봄당근 재배의향면적 금년 대비 증감률

단위: %

구분	영남	충청	전체
시설	15.8	2.1	15.4
노지	2.7	3.4	2.8
전체	12.4	3.0	11.3

자료: 농업관측센터, 11월 20일 표본농가 및 모니터 조사치.

## ■ 중국산당근 수입 실적

단위: 톤

구분	1월	2월	3월	4월	5월	6월	7월	8월	9월	10월	11월	12월	합계
2012	5,109	8,550	9,163	8,483	5,686	5,852	8,465	5,665	9,418	8,051	6,859		81,301
2011	6,748	4,622	9,310	8,142	7,178	6,125	7,405	6,132	9,753	9,840	7,890	8,648	91,793
평년	4,679	5,537	7,922	7,972	6,609	5,074	7,677	6,132	8,024	7,956	6,518	8,152	82,249

주 1) 당근(신선, 냉장), HS코드 0706101000의 실적으로, 2012년 11월 수입량은 1~25일까지의 실적임.

2) 평년은 2007년 1월~2011년 12월의 최대, 최소를 뺀 평균임.

자료: 관세청.

## ■ 당근 도매가격 동향

단위: 원/20kg

구분		1월	2월	3월	4월	5월	6월	7월	8월	9월	10월	11월	12월
2012	상품	23,152	23,000	22,000	26,160	28,426	29,981	26,885	26,194	38,500	43,180	52,182	
	중품	17,500	17,500	17,167	21,080	22,278	27,808	22,308	22,222	34,460	37,800	47,386	
2011	상품	26,948	30,049	34,840	34,195	39,885	33,077	39,173	43,722	59,587	60,712	29,519	24,148
	중품	21,560	23,623	29,673	29,675	33,538	29,731	34,885	39,241	55,391	54,692	24,923	18,944
평년	상품	19,742	20,751	19,839	23,519	27,007	24,949	26,254	27,746	31,387	35,283	28,153	24,570
	중품	15,788	16,864	15,600	18,602	20,581	21,773	22,862	24,433	26,149	29,066	24,061	19,832

주: 평년은 2007년 1월~2011년 12월의 최대, 최소를 뺀 평균임.

자료: 서울시농수산물공사.

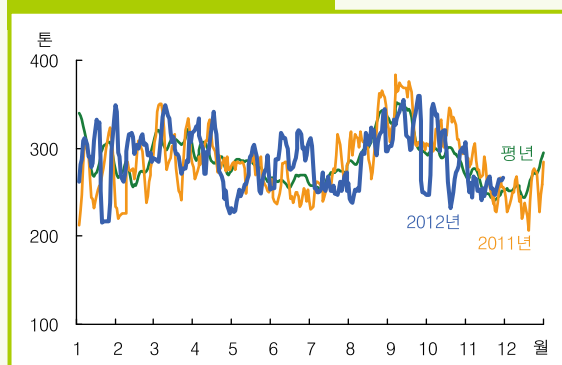
# 양배추

## 양배추 도매가격 동향 (상품)



주: 일별 가격은 5일 이동평균치임. 평년가격은 2007~2011년의 일별 가격 중 최대, 최소를 뺀 평균임.  
자료: 서울시농수산물공사.

## 양배추 반입 동향



주: 일별 반입량은 5일 이동평균치임. 평년은 2007~2011년의 일별 반입량 중 최대, 최소를 뺀 평균임.  
자료: 서울시농수산물공사.

## 12월 국내산 양배추 출하량 작년 대비 증감률

단위: %

구 분	내륙	제주	전체
출하면적	-29.9	-36.8	-30.9
단 수	-20.5	-8.5	-18.9
출 하 량	-44.3	-42.1	-43.9

자료: 농업관측센터, 11월 20일 표본농가 및 모니터 조사치.

## 내년 1월 국내산 양배추 출하량 금년 대비 증감률

단위: %

구 분	내륙	제주	전체
출하면적	-29.6	-7.8	-13.7
단 수	-16.0	-4.4	-7.6
출 하 량	-40.9	-11.9	-20.2

자료: 농업관측센터, 11월 20일 표본농가 및 모니터 조사치.

## 가격 동향 11월 도매가격은 10월 대비 약보합세

- 11월 양배추 가락시장 평균 도매가격은 상품 8kg당 8,200원(중품 5,300원)으로 가격이 낮았던 작년과 평년보다 크게 높고, 전월보다 6% 낮은 수준이다.

## 출하 전망 12월 출하량 작년 동월보다 44% 감소

- 12월 국내산 양배추 출하면적은 태풍으로 인한 호남과 제주지역 조생종 양배추 재배면적 감소로 작년보다 31% 감소하고, 정식 초기 태풍과 최근 저온 영향으로 단수는 19% 감소할 것으로 조사되었다.
- 출하면적과 단수를 적용한 12월 국내산 양배추 산지출하량은 작년 동월보다 44% 적을 것으로 전망된다.
- 내년 1월 국내산 양배추 출하량은 면적과 단수가 작년보다 각각 14%, 8% 감소하여 작년 동월보다 20% 적을 것으로 전망된다.

## 가격 전망 12월 도매가격은 강보합세 전망

- 12월 양배추 가락시장 도매가격은 산지출하량 감소로 작년과 평년보다 높은 11월 가격 대비 강보합세로 전망된다. 그러나 저장 중인 일부 고랭지양배추 물량이 정상 출하될 경우, 가격은 하락할 가능성이 있다.

# 12월 양배추 도매가격 11월 가격의 강보합세 전망



- 내년 1월 중순 이후 제주지역 중생종 양배추 출하가 본격적으로 이루어지면서 전반적인 수급상황이 점차 안정될 것으로 전망된다.
- 호남과 제주지역 중·만생종 양배추 재배면적 증가로 2013년 1분기 양배추 가격은 평년보다 높으나 하락세가 지속될 전망이다.

## 내년 봄양배추 재배의향면적 증가

- 금년 지속된 양배추 시세 강세로 봄양배추 재배의향은 작년보다 5% 증가할 것으로 조사되었다. 그러나 차기재배 품목을 미정한 농가들이 존재하기 때문에 향후 조사결과에는 변동의 여지가 있다.

### ■ 봄양배추 재배의향면적 금년 대비 증감률

단위: %

충청	영남	호남	전체
2.7	9.8	5.0	5.2

자료: 농업관측센터, 11월 20일 표본농가 및 모니터 조사치.

## 양배추 수입량 증가 추세

- 태풍피해로 인한 국내산 양배추 물량 부족으로 10월 중순 이후 수입 물량은 증가 추세이며, 10~11월 양배추 누적 수입량은 9,690톤이다.

### ■ 양배추 수입 실적

단위: 톤

구분	1월	2월	3월	4월	5월	6월	7월	8월	9월	10월	11월	12월	합계
2012	69	73	372	315	1,350	406	97	340	304	4,831	4,859		13,016
2011	5,373	4,803	5,510	1,375	62	54	42	1,184	2,874	1,208	307	44	22,836
2010	-	-	-	-	91	2,150	93	-	1,134	5,725	8,266	4,994	22,452

주: 양배추(산선, 냉장), HS코드 0704901000의 실적으로, 2012년 11월 수입량은 1~25일까지의 실적임.

자료: 관세청

## ■ 양배추 도매가격 동향

단위: 원/kg

구분		1월	2월	3월	4월	5월	6월	7월	8월	9월	10월	11월	12월
2012	상품	4,425	4,842	6,524	7,583	14,581	6,342	4,517	6,709	7,611	8,756	8,197	
	중품	2,964	3,369	5,081	6,303	11,100	5,080	3,419	4,523	6,066	6,456	5,261	
2011	상품	10,053	9,045	6,082	4,301	2,539	2,366	3,767	7,385	7,663	5,692	3,270	3,564
	중품	7,076	5,759	4,782	3,063	1,767	1,777	2,409	4,778	5,055	3,801	2,333	2,618
평년	상품	4,229	4,445	4,384	4,502	5,252	4,030	3,508	4,075	5,470	5,458	5,142	5,321
	중품	2,924	3,119	3,442	3,403	4,053	3,436	2,457	3,217	3,792	3,701	3,842	3,699

주: 평년은 2007년 1월~2011년 12월의 최대, 최소를 뺀 평균임.

자료: 서울시농수산식품공사.

## 2013년 3월호 예고(예정 일자: 2013. 3. 2)

- 재배의향면적: 봄배추, 봄무, 감자, 당근, 양배추
- 재배면적: 겨울·봄배추, 월동·봄무, 감자, 당근, 양배추
- 작황: 겨울·봄배추, 월동·봄무, 감자, 당근, 양배추
- 수입실적: 김치, 당근, 양배추
- 가격동향: 배추, 무, 감자, 당근, 양배추
- 기상예보: 3~5월 기상

이 『농업관측월보』는 인터넷(<http://aglook.krei.re.kr>) 및 농업 전문지를 통해서도 볼 수 있습니다. 『농업관측월보』와 관련하여 의견이 있는 분은 한국농촌경제연구원 인터넷 홈페이지 내의 【질의응답】을 선택한 후【글쓰기】를 이용하여 의견을 보내 주시기 바랍니다.

인터넷 홈페이지 ☎ <http://www.krei.re.kr> ☎ 02) 3299-4380 FAX: 02) 965-4396

<http://www.mifaff.go.kr> ☎ 02) 500-1930 FAX: 02) 507-3965

담당자: 서대석(엽근채소관측팀장), 이형용(배추), 윤선희(무), 신성철(감자), 공민지(당근, 양배추), 윤경진(그래픽, 기상)

감 수: 김병률(농업관측센터장), 이용선(원예실장)



# 12월의 기상

기상청(www.kma.go.kr), 2012년 11월 23일 발표

## 12월 전망

12월	기온	강수량
상순	평년(-1~7℃)보다 낮겠음	평년(7~19mm)과 비슷하겠음
중순	평년(-3~5℃)과 비슷하겠음	평년(4~11mm)과 비슷하겠음
하순	평년(-4~5℃)보다 낮겠음	평년(4~16mm)과 비슷하겠음

### 평균 기온

12월 상순



12월 중순



12월 하순



낮음 비슷 높음

### 강수량

12월 상순



12월 중순



12월 하순



적음 비슷 많음

## 지역별 12월 순별 전망

기온	상순	중순	하순
광주·전남	평년(4~7℃)보다 낮겠음	평년(3~5℃)과 비슷하겠음	평년(2~4℃)보다 낮겠음
전북	평년(4℃)보다 낮겠음	평년(2℃)과 비슷하겠음	평년(1℃)보다 낮겠음
부산·경남	평년(2~7℃)보다 낮겠음	평년(0~5℃)과 비슷하겠음	평년(-1~5℃)보다 낮겠음
제주도	평년(9~11℃)보다 낮겠음	평년(8~9℃)과 비슷하겠음	평년(7~8℃)보다 낮겠음
강수량	상순	중순	하순
광주·전남	평년(10~16mm)보다 많겠음	평년(4~9mm)과 비슷하겠음	평년(4~9mm)보다 많겠음
전북	평년(16~19mm)보다 많겠음	평년(7~11mm)과 비슷하겠음	평년(8~12mm)보다 많겠음
부산·경남	평년(8~12mm)과 비슷하겠음	평년(4~8mm)과 비슷하겠음	평년(4~8mm)보다 많겠음
제주도	평년(18~21mm)과 비슷하겠음	평년(15~17mm)과 비슷하겠음	평년(9~13mm)보다 많겠음

# 3개월 기상전망

기상청(www.kma.go.kr), 2012년 11월 23일 발표

## ■ 3개월 전망

월	평균기온	강수량
12월	평년(-3~6℃)보다 낮겠음	평년(15~42mm)과 비슷하겠음
1월	평년(-5~3℃)과 비슷하겠음	평년(18~55mm)과 비슷하겠음
2월	평년(-2~5℃)보다 높겠음	평년(19~61mm)보다 많겠음

### 평균 기온

12월



1월



2월

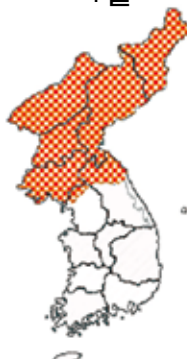


### 강수량

12월



1월



2월



## ■ 지역별 3개월 전망

기온	12월	1월	2월
광주·전남	평년(3~5℃)보다 낮겠음	평년(1~3℃)과 비슷하겠음	평년(2~4℃)보다 높겠음
전북	평년(2℃)보다 낮겠음	평년(-1~0℃)과 비슷하겠음	평년(1~2℃)보다 높겠음
부산·경남	평년(0~6℃)보다 낮겠음	평년(-2~3℃)과 비슷하겠음	평년(1~5℃)보다 높겠음
제주도	평년(8~9℃)보다 낮겠음	평년(6~7℃)과 비슷하겠음	평년(6~8℃)보다 높겠음
강수량	12월	1월	2월
광주·전남	평년(19~34mm)보다 많겠음	평년(25~37mm)과 비슷하겠음	평년(41~53mm)보다 많겠음
전북	평년(31~42mm)보다 많겠음	평년(33~40mm)과 비슷하겠음	평년(38~41mm)보다 많겠음
부산·경남	평년(15~23mm)과 비슷하겠음	평년(22~34mm)과 비슷하겠음	평년(34~61mm)보다 많겠음
제주도	평년(45~48mm)보다 많겠음	평년(61~65mm)과 비슷하겠음	평년(63~77mm)보다 많겠음

## ■ 시설 채소

- 난방비 절감을 위해서 하우스 피복자재를 개선하여 보온력을 높이고, 지중가온 및 수막하우스 시설 등을 이용하여 난방에너지를 절약
- 보온용 커튼이나 피복재는 해가 뜨는 즉시 걷어 주어 햇빛을 많이 받을 수 있도록 하고, 해가 지기 전에 덮어서 보온력을 높여줌
- 낮에는 환기를 알맞게 실시하여 과습과 고온장해를 예방하여 줌
- 육묘중인 오이·토마토·풋고추 등의 열매채소는 야간 최저온도를 12℃ 이상, 상추 등 잎채소는 8℃ 이상 유지되도록 관리
- 물은 2~3일전에 미리 받아 사용하고 점적관수로 오전에 주며, 알맞은 양을 주어 토양이 과습하지 않도록 함
- 지역적으로 강풍에 대비하여 고정끈을 튼튼히 매주고, 강풍이 불 때는 환기창을 모두 닫아 완전히 밀폐시켜 비닐과 골재가 밀착되도록 함

## ■ 감자

- 감자 저장시 온도 2~4℃, 습도 80~85%를 유지해 주어 고품질의 서류 생산이 되도록 함
- 감자 시설재배는 싹틔움상(育芽床)을 설치하여야 하는데 지역에 따라 다르나 남부지방은 지역 실정에 알맞게 12월 중순부터 설치하도록 함

자세한 내용은 농촌진흥청 홈페이지 <http://www.rda.go.kr>에서 보실 수 있습니다.

이 「농업관측(엽근채소)」은 농림수산식품부 지원으로 한국농촌경제연구원 농업관측센터에서 농업인들의 재배의향, 파종실적, 작황, 가격 등 각종 통계자료를 수집·분석한 후, 농업 및 통계 전문가들의 지문을 받아 작성한 것입니다. 엽근채소 관측은 배추, 무, 감자, 당근, 양배추 5개 품목에 대하여 매월 1일에 발표됩니다. 전망 결과는 앞으로 기상 및 수급여건의 변동에 따라 달라질 수 있습니다.

월보 및 속보 관련 정보를 SMS 문자로 받고자 하시는 분들은 농업관측센터 홈페이지(<http://aglook.krei.re.kr>) 또는 담당자(02-3299-4310)에게 연락바랍니다.