

2013. 2월 정례반상회 홍보자료

【 2013년 2월 정례반상회 개요 】

- 개최일시 : 2013. 2. 25.(월) 20:00
※ 군·구, 통·반 실정에 따라 개최일시 자율조정
- 개최지역 : 군·구 전지역

중점홍보시책

2013 인천실내&무도(武道) 아시아경기대회
2013년도 인천광역시 제1회 지방공무원 임용시험 안내

주요 홍보내용(16건)

- ① 2013 인천실내&무도(武道) 아시아경기대회/인천AG조직위원회
- ② 2013년도 인천광역시 제1회 지방공무원 임용시험 안내/총무과
- ③ 2013년 옥외광고업 일제정비계획 /도시디자인추진단
- ④ 2013년도 창업 및 경영개선사업 지원자 모집/경제수도정책관실
- ⑤ 인천지역 4060 성공취업파트너~!! /일자리창출과
- ⑥ 노로바이러스 식중독 예방수칙 /위생정책과
- ⑦ 2013 인천유나이티드 시즌권 판매 /체육진흥과
- ⑧ 봄철 산불 예방(기간 : 2013.2.1~5.15) /공원녹지과
- ⑨ 대국민 상황전파 재난알리미 앱 설치 안내 /예방안전과
- ⑩ 주택 소방시설설치 의무화 안내 /남동소방서
- ⑪ 인천시의회 제207회 임시회 개최 /인천광역시의회
- ⑫ 인천의회저널 무료 구독 신청하세요 /인천광역시의회
- ⑬ 인천시의회청사 무료 개방 /인천광역시의회
- ⑭ IFEZ 투어 프로그램 참가자 모집 /경제자유구역청
- ⑮ 송도 유비쿼터스 도시 서비스 체험하기 /경제자유구역청
- ⑯ 3월 미추홀도서관 독서문화프로그램 안내 /미추홀도서관

2013 인천실내&무도(武道) 아시아경기대회

2013년 인천 실내&무도(武道) 아시아경기대회는
2014년 인천아시아경기대회의 성공개최를 위한“Test Event”입니다.

40억 아시아인이 함께하는 “평화와 화합의 제전” 이
대한민국의 심장, 경제수도 인천에서 종합축제의 장(場)으로 펼쳐집니다.

[대회개요]

- 기 간 : 2013. 6. 29 ~ 7. 6(8일간)
- 경기종목 : 9개 종목

| 경기종목 | 경 기 장 |
|-------------|-----------------------|
| 당구 | 송도컨벤시아 |
| 볼링 | 안양 호계 체육관 |
| 댄스스포츠/e-스포츠 | 삼산월드체육관 |
| 체스·바둑 | 연세대 송도캠퍼스 |
| 풋살 | 송도글로벌캠퍼스/동부학생체육관(만수동) |
| 카바디/크라쉬 | 안산 상록수 올레체육관 |
| 킥복싱&무에이 | 도원체육관 |
| 25m 쇼트코스 수영 | 도원수영장 |

- 엠블럼/마스코트



【 인천아시아경기대회조직위원회 홍보부 ☎458-2365 】

2013년도 인천광역시 제1회 지방공무원 임용시험 안내

○ 2013년도 인천광역시 제1회 지방공무원 공개경쟁 임용시험을 아래와 같이 실시합니다.

- 시험 일정

- 원서접수 : 2013. 3. 4 ~ 3. 6(3일간)
- 필기시험 : 2013. 4. 13(토) 10:00~11:40
- 필기합격자 발표 : 2013. 4. 19(금)
- 면접시험 : 2013. 4. 30(화)
- 최종합격자 발표 : 2013. 5. 7(화)

- 선발예정 인원 : 88명

- 간호직 6명, 전산직 8명, 일반기계 6명, 일반전기 2명, 일반화공 2명
일반농업 4명, 산림자원 4명, 보건 10명, 일반환경 9명, 일반토목 18명
건축 8명, 지적 7명, 통신기술 5명

- 접수방법 및 시간

- 접수방법 : 자치단체 통합 인터넷원서접수센터(<http://local.gosi.go.kr>) 에
직접 접속하거나 인천광역시청 고시홈페이지(<http://gosi.incheon.go.kr>)
에서 링크하여 접수할 수 있습니다.
- 접수시간 : 접수기간 중 09:00 ~ 21:00까지 가능
- 기 타 : 응시수수료(8·9급 5,000원) 이외에 소정의 처리비용(휴대폰 결제,
카드결제, 계좌이체 비용)이 소요됩니다.
- ※ 「국민기초생활보장법」에 따른 수급자와 「한부모가족지원법」에 따른
보호대상자는 응시수수료가 면제됩니다. 다만, 인터넷원서접수센터 사정
으로 납부 후 개별 환급할 예정입니다.

○ 기타 자세한 사항은 인천광역시 고시홈페이(<http://gosi.incheon.go.kr>)를 참고
하시기 바랍니다.

【 인천광역시 총무과 ☎ 440-2533 】

2013년 옥외광고업 일제정비계획

☐ 옥외광고업 일제조사내용

- 옥외광고물 등 관리법 제10조 및 제18조
 - 광고물 허가·신고·금지·제한 등 위반에 대한 조치
 - 허가·신고를 받지 않고 광고물 등을 설치한 옥외광고업자 처벌
 - 옥외광고업 등록을 하지 아니하고 옥외광고업을 한 자
- 옥외광고물 등 관리법 제11조 및 동법 시행령 제 44조, 제51조
 - 옥외광고업 등록증 게시 및 광고물등의 설치 종류·장소 및 시기 등을 기재한 장부 비치
 - 법령위반 옥외광고업자 등록취소 및 영업정지
- 군구 옥외광고물 등 관리조례 제31조, 제32조
 - 옥외광고업 교육 수료 필증 및 옥외광고물 등 관리 대장 비치

☐ 옥외광고업 조사대상

- 관내 옥외광고업을 운영하는 모든 업체
 - 인천시 옥외광고업 등록업체 : 602개업체
 - 무등록 및 시설 미 구비 옥외광고업체

☐ 옥외광고업 조사방법

- 옥외광고업체 현지방문 확인 점검 후 조사표 작성
- 충분한 홍보 및 계도 후 집중단속 법령위반 옥외광고업체 행정조치

☐ 일제정비 단계별 추진

- 1단계 (옥외광고업체 안내문 발송) : '13. 2. 28일 한
- 2단계 (옥외광고업 일제조사) : '13. 3월~5월(3개월)
- 3단계 (법령위반 옥외광고업 계도) : '13. 6월~8월(3개월)
- 4단계 (법령위반 옥외광고업 단속) : '13. 9월~12월(4개월)

☐ 조사반 운영 : 군·구 옥외광고물 담당부서

【 인천광역시 도시디자인추진단 ☎ 440 - 4773 】

서민의 창업지원을 위한 인천 사회적 은행, (사)함께하는 인천사람들 2013년도 창업 및 경영개선사업 지원자 모집

인천사회적은행 (사)함께하는 인천사람들(이하 “인천사회적은행”)에서는 신한은행인천본부, 농협인천본부 및 인천신용보증재단과 공동으로 인천지역에 거주하고 있는 저소득 금융소외계층의 창업 지원을 위한 2013년도 창업 및 경영개선지원 사업을 추진하고 있습니다. 무담보 저리자금 지원 및 지속적인 경영컨설팅 제공으로 창업과 경영안정을 지원하고자 하오니 많은 신청을 바랍니다.

○ **(지원대상)** ① 3인 이하 가구로서 연소득 3,600만원 이하이거나 ② 4인 이상가구로서 월소득이 최저생계비의 200%이하인 자 또는 ③ 실직자·장애인·여성가장·한부모가장·다둥이가정·다문화가정 해당자로서 사업장이 인천인 20세 이상의 인천거주자

* 전년에 비해 2~3인가구의 소득기준이 최저생계비 기준에서 상향 조정

○ **(사전지원)** 지원자에 대하여는 15~20시간의 기초교육과 대상자별 훈련과정을 지원하며 사업능력과 자활의지가 확실하다고 인정되는 경우 인천신용보증재단의 특례보증 추천을 통하여 장기 저리의 창업 및 경영개선자금 지원

○ **(자금지원)** 원칙적으로 2천만원 범위 내에서 지원하며, 금리는 보증료를 포함하여 연2.5% 이내, 융자기간은 3~5년 이내로서 융자금은 6개월 또는 1년 거치후 매월원리금 균등분할조건으로 상환

○ **(사후지원)** 자금지원을 통하여 창업 또는 경영개선을 한 후에는 매월 1~2회의 경영진단과 경영개선 점검을 실시하고 필요한 경우 심리·정서적 지지를 통하여 지원자가 안정적인 점포운영에 전념할 수 있도록 지원

○ **(지원서류 작성)** 금년 들어 신청서를 대폭 간소화하고 사업계획서도 쉽게 작성할 수 있도록 예시를 제공하고 있지만 바쁜 생업활동 등으로 시간을 내기 어렵거나 사업계획에 대한 경험부족 등으로 지원신청서 작성에 어려움을 겪는 경우에는 인천사회적은행을 직접 방문하여 담당자와 함께 신청서를 작성하고 그 자리에서 지원서를 접수할 수 있도록 지원신청 도우미 제도 운용

○ 자세한 내용에 대한 문의나 전화예약 등은 (사)함께하는 인천사람들 홈페이지(www.isbank.or.kr)를 활용하거나 전화 (032) 873-3800 창업지원사업 담당자에게 문의하시기 바랍니다.

【인천광역시 경제수도정책관실 ☎ 440-3264】

인천지역 4060 성공취업파트너~!!

인천광역시가 지방자치단체로서는 처음으로 고용노동부와 함께 노사발전재단 인천 중장년 일자리 희망센터를 운영하여, 인천시민 및 기업들에게 양질의 구인, 구직 서비스를 무료로 제공하고 있습니다.

취업을 원하는 시민입니다. 어떤 서비스가 제공 되나요?

- 담당 컨설턴트가 배정되어 자기이해, 시장점검, 취업스킬 향상 등 재취업에 필요한 맞춤 서비스를 제공합니다.
- 취업에 도움 되는 다양한 강의와 구직 활동 사무공간을 제공합니다.
- 기업에 대한 다양한 정보 및 맞춤 채용정보, 알선 서비스를 제공합니다.

창업을 원하는 시민입니다. 어떤 서비스가 제공 되나요?

- 창업전문가와 사업계획서 작성법 및 창업 시 필요 준비사항, 창업지원제도 안내 등 1:1 상담을 받으실 수 있습니다.
- 다양한 창업 강의와 창업 준비에 필요한 사무공간을 제공합니다.

기업에게는 어떤 서비스가 제공되나요?

- 직원 채용 시 이력서 제출, 인재추천 등 다양한 구인서비스를 제공합니다.
- 5인 이상 퇴직(예정)근로자 발생 시 퇴직자들에게 다양한 전직지원 서비스를 제공하여 성공적인 재취업(또는 창업)을 도와 드립니다.

중장년 일자리 희망센터는 서비스를 받으려면?

- 40대 이상, 직업을 원하는 인천시민은 www.4060job.or.kr에서 회원가입 하시거나 센터로 바로 방문 하시면 됩니다. 센터는 남동구 남동대로 215번길 30(고잔동 636) 인천종합비즈니스센터 5층에 있습니다.
- 문의는 (032)260-3800로 전화 하시면 됩니다.

노사발전재단, 희망넷
인천시와 손잡다!

김미진 컨설턴트님
덕분에 취업 성공했어요~
감사합니다

www.4060job.or.kr

**취업, 인재알선
여기서 한방에 해결!**

T.032)260-3800



【 인천광역시 일자리창출과 ☎ 440-4242 】

노로바이러스 식중독 예방수칙

□ 식품 조리 및 섭취요령

- 식품을 조리할 경우 중심 온도 85℃에서 1분 이상 가열조리
- 가열조리된 식품을 맨손으로 만지지 않도록 주의
- 채소 및 과일류 등 비가열식품은 반드시 소독제로 세척하여 흐르는 물에 깨끗이 씻어서 섭취하고, 생굴 등 패류는 가열섭취
- 물(지하수 등)은 살균소독하거나 끓여서 사용 및 음용

□ 개인위생 및 손씻기의 생활화

- 비누를 이용하여 흐르는 물에 20초 이상 깨끗이 손 씻기
 - 외출에서 돌아온 후, 화장실 사용 후, 식사 전, 조리 시작 전·후 및 식재료 취급 전·후에는 반드시 실천

□ 노로바이러스 감염시에는 조리 금지

- 노로바이러스에 감염된 사람은 식품을 준비하지 않음
- 조리종사자의 배탈, 설사, 구토 증상 시에는 인근 보건소에 지체 없이 신고
- 증상이 회복된 후 최소 7일 이상 조리과정에 참여하지 않도록 함

□ 주변환경 청결히 하기

- 노로바이러스 식중독 발생 시설은 소독을 실시하여 2차 감염 방지
- 칼, 도마, 행주 등은 85℃에서 1분 이상 가열 등 살균 소독하여 사용
- 바닥, 조리대 등은 물과 염소계 소독제(1,000ppm)를 이용하여 세척·살균
 - ※ 차아염소산 나트륨(염소 1,000ppm) : 가정용 락스를 40배 희석한 농도로 살균
- 환자의 분변이나 구토물이 오염된 의류 등은 세정제(살균·세척제)를 첨가하여 철저히 세탁하고 건조시킴
- 오물 등 처리 시에는 반드시 일회용 비닐장갑 등을 착용하고 비닐봉투에 넣은 후 차아염소산 나트륨액(200ppm)을 스며들 정도로 분무하고 밀봉하여 폐기
- 바이러스가 오염될 수 있는 화장실 손잡이 등을 세심하게 소독

【 인천광역시 위생정책과 ☎ 440-2773 】

2013 인천유나이티드 시즌권 판매



인천유나이티드 프로축구단 INCHEON UNITED FC.

2013 인천유나이티드 시즌권 판매

| 구분 | ENS | W | 특별 판매구역 | SKY BOX |
|-----|---------|---------|---------|------------|
| 성인 | 120,000 | 180,000 | | |
| 청소년 | 60,000 | 130,000 | 500,000 | 15,000,000 |
| 어린이 | 30,000 | 60,000 | | |



시즌권 구매시 혜택

구단 용품 10%할인권 2매 증정
2013년 레플리카 20% 할인권 증정



2013년 인천유나이티드 입장권 가격

| 구분 | ENS | W | 특별 판매구역 | 테이블석 (2인) | 스카이박스 (11인) |
|-----|--------|--------|---------|-----------|-------------|
| 성인 | 10,000 | 15,000 | | | |
| 청소년 | 6,000 | 10,000 | 25,000 | 30,000 | 1경기당 100만원 |
| 어린이 | 3,000 | 5,000 | | | |

- ※ 시즌권 판매기간 2013년 1월 11일부터
- ※ 시즌권 우편배송일 2월 20일(1월11일~ 2월 11일까지 구매건)
- ※ 시즌권 현장 수령 개막전 이후 홈경기 안내데스크(2월12일 이후 구매건)



지금 바로 신청하세요~

시즌권 구매 문의 032)880-5544

■ 인터넷 판매 티켓링크 (www.ticketlink.com) ■ 전화예매 티켓링크 콜센터(1588-7890, 운영시간: 평일 및 주말 9시~19시, 일-공휴일 10시~17시)

봄철 산불 예방 [기간 : 2013.2.1~5.15]

- 논·밭두렁 태우기, 이제는 바뀌어야 합니다 -

논·밭두렁 태우기는 잘못된 상식

- 논·밭두렁 태우기는 병해충 방제에 큰 효과가 없음
- 영농준비를 위한 논·밭두렁 태우기가 산불의 중요한 원인
- ※ 매년 67여 건의 산불 발생(산불 원인의 17%)



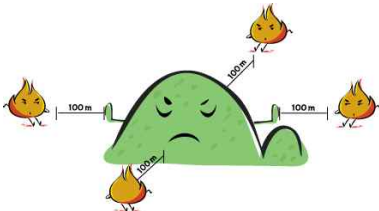
논·밭두렁 태우기, 여러분의 생명도 위험합니다.

- 지난 10년간 논·밭두렁을 태우다 산불로 번져 35여 명 사망
- ⇒ 원인 : 당황한 노인들이 혼자서 불을 끄려다 연기에 질식
- ※ 사망자의 86%가 70대 이상 고령자



산불예방을 위한 실천방안

- 산림안 또는 산림과 가까운 지역(100m 이내) 소각행위 금지



- 불에 타기 쉬운 물질은 낫이나 예초기를 이용하여 제거
- 산림이나 산림인접지역 소각은 반드시 군수·구청장의 허가를 받아야 함

- 새해 농사준비를 위한 소각은 마을공동으로 실시

- 소각은 바람이 없고 습도가 높은 날 실시
- 비닐이나 농사쓰레기는 태우지 말고 수거하여 처리
- 소각은 행정기관의 지원을 받아 마을 공동으로 실시



실수로 산불을 내도 무거운 처벌을 받습니다.

- 실수로 산불을 낸 경우 : 3년 이하의 징역 또는 1500만원 이하의 벌금
- 허가를 받지 않고 산림이나 산림인접지역에 불을 놓은 경우 : 100만원 이하의 과태료

【인천광역시 공원녹지과 ☎ 440-3680~4】

대국민 상황전파 재난알리미 앱 설치 안내

■ 재난알리미 주요기능 ■

- 재난발생시 유관기관에 재난정보를 신속하게 수신·전파
- 기상특보, 지진발생정보, 재난발생상황, 대응지시 등의 메시지 발송
- 메시지 전송 시 경광등 알림 기능 작동
- 스마트폰 이용자 대상 재난정보 제공

■ 안드로이드 폰 재난알리미 앱 설치 방법 ■



■ 아이폰 재난알리미 앱 설치 방법 ■



※ 재난알리미 앱 설치 후 환경설정 화면을 통해 수신지역 설정

【 인천남부소방서 예방안전과 ☎ 870-3239 】

주택 소방시설설치 의무화 안내

주택 기초 소방시설 단독경보형 감지기와 소화기 !

주택화재 초기 시 인명피해를 최소화 할 수 있는 필수 소방시설입니다.

【주택에 설치하여야 하는 소방시설】

- ◆ 단독경보형 감지기 및 소화기

【주택 소방시설 설치 의무화 관련법령】

- ◆ 소방시설 설치·유지 및 안전관리에 관한 법률 제8조(2012.02.05시행)
 - 신축 · 개축 주택은 건축허가 · 신고 시 설치 지도·확인
 - 기존 주택은 5년의 유예기간 후 의무 설치(2017.05월 까지 설치)
- ◆ 인천광역시 주택의 소방시설 설치에 관한 조례 시행(2012.05.21)

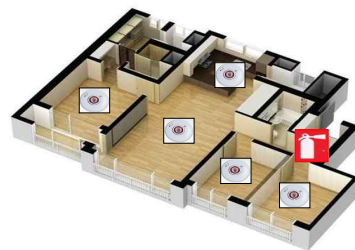
【주택 소방시설을 설치하여야 하는 주택 종류】

- ◆ 『건축법』 제2조 제2항 제1호의 단독주택 : 단독주택, 다중주택, 다가구주택 등
- ◆ 『건축법』 제2조 제2항 제2호의 공동주택 : 연립주택, 다세대주택

【설치기준】

- ◆ 단독경보형 감지기 :
 - 구획된 실(침실, 거실, 주방 등)마다 설치
 - 별도의 전선이 필요없고 천정부착형 (건전지 사용),
 - 내부음성으로 화재통보
- ◆ 소화기 : 세대별, 층별 설치

【예시】 방3, 거실/주방(일체) 일 경우
소화기 1, 단독경보형감지기 4개 설치



※ 구입방법 : 인터넷, 소방기구 판매점 등

【 인천남동소방서 ☎ 870-5256~9 】

인천시의회 제207회 임시회 개회

시민 여러분의 많은 관심과 참여 바랍니다.



■ 회 기 : 2013. 3.8.(금) ~ 3. 22.(금), 15일간

■ 주요안건

- 시정질문 및 답변(3.19. ~ 3.21.)
- 조례안 및 기타 안건처리

■ 본회의 방청

- 참여대상 : 의정활동에 관심 있는 모든 시민 (사전예약)
- 방청문의 : 학생단체 방청(T. 440-6143), 일반인 방청(T.440-6112)

■ 본회의 인터넷 생방송

- 인천시의회 홈페이지 www.incheon.go.kr 클릭 후 시청 가능
- 인터넷 생방송 일정 : 3월8일(금), 3월19일(화)~22일(금) 오전 10시~

※일정은 사정에 따라 변경될 수 있습니다.

【 인천광역시의회사무처 의사담당관실 ☎ 440-6142 】

인천의회저널 무료 구독 신청하세요~

내가 선택한 우리 동네 **시의원**, 무슨 일을 할까?
우리시, 우리구, 우리동과 관련된 **정책들이 잘 펼쳐지고 있을까?**

궁금해요?

궁금하면 **의회저널 무료구독 신청!**

신청하는 **모든 분께 무료로** 보내드립니다.

관광, 건강, 지역소식까지 생생한 정보가 가득합니다.

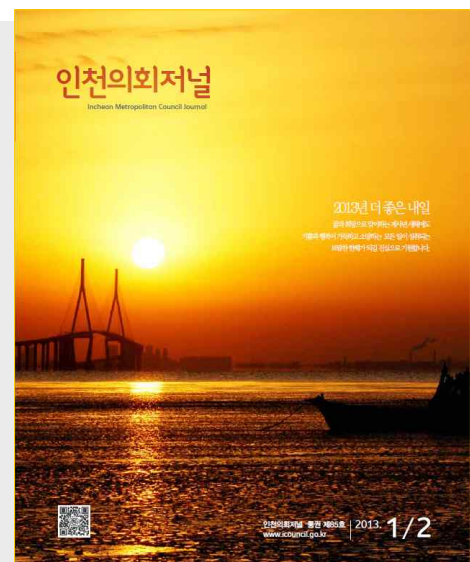
※ 무료구독 신청 방법

○ 전 화 440-6135

○ 홈페이지 www.icouncil.go.kr

→ 홍보관 → 의회저널 구독신청

받는 분의 성함, 주소, 연락처를 알려주세요



【 인천광역시의회 총무담당관실(홍보팀) ☎ 440-6135 】

인천시의회청사 무료 개방



인천시의회가 시민 여러분을 위한 공간으로 새롭게 태어났습니다.

생활 속에서 인천시의회를 알차게 이용해 보세요.

시민 여러분의 많은 참여 바랍니다.

의회 회의실 대 관

대관회의실 | 신관 회의실(6곳), 의원총회의실

토론회, 강연 등 각종 회의 시에 이용가능

사 용 료 | 신관 회의실 무료 / 의원총회의실 5,000원(4시간 기준)

이 용 방 법 | 사전예약

문 의 | 032) 440-6124

* 회기 중에는 회의실 대관이 제한될 수 있으므로 사전에 확인해주시기 바랍니다.

의회 중앙홀 대 관

대 관 장 소 | 의회 본관 1층 중앙홀(규모 : 533㎡)

각종 전시회(사진전, 미술전, 작품전 등) 및 토론회 등에 사용 가능

사 용 료 | 무 료

이 용 방 법 | 사전예약

문 의 | 032) 440-6124

의회 자료실 개 방

이 용 방 법 | 의회 본관4층 자료실 소장도서 중 열람(대출 불가)

사 용 료 | 무 료

이 용 시 간 | 월~금(토·일 휴관) / 9시~18시(점심시간 12~13시)

문 의 | 032) 440-6137



인천광역시의회
Incheon Metropolitan Council

IFEZ 투어 프로그램 참가자 모집

국제비즈니스 첨단산업도시인 IFEZ가 서비스산업 전진기지로 변모하는 현장에 대해 투어 프로그램을 운영하오니 관심 있는 시민 여러분의 많은 참여를 바랍니다.

■ 투어운영 : 2013. 3월 ~ 11월

■ 대 상 : 고교생 이상 인천시민

■ 투 어 일 : 매월 둘째, 넷째 수요일(※ 신청단체의 희망요일 최대한 반영)

■ 투어시간 : 투어 지정일 13:00~17:00(4시간 범위내)

■ 주요 투어 대상지

- 전시시설(개발현장) : 컴팩스마트시티(IFEZ 임시 홍보관), NEATT, 수상택시, 글로벌대학 캠퍼스, 인천대교기념관,
- 환경시설 : 생활폐기물자동집하시설, 송도하수처리재이용시설, 센트럴파크, 해돋이공원, 미추홀공원

※ 투어 대상지는 사정에 따라 변경될 수 있습니다.

■ 신청접수

- 접수기간 : 연중
- 신청방법 : 방문, 전화, FAX 신청
- 접 수 처 : 경제자유구역청 공보담당관실
(Tel: 032.453-7075 / Fax: 032.453-7089)

■ 기타 참고사항

- 연속적인 동일 단체 운영 불가 (타 단체 기회부여)
- 소외계층은 주민자치센터에서 희망인원 선정 요청

■ 선정결과 통보 : 유선 또는 E-mail로 개별통보

【 인천경제자유구역청 공보담당관실 ☎ 453-7075 】

송도 유비쿼터스 도시 서비스 체험하기

○ 서비스개요

국토해양부 국비지원으로 송도에 설치완료 된 U-City서비스로서 교통정보, 지역정보, 환경정보, 민방위 재난정보를 무료로 받을 수 있는 서비스

○ 서비스 설치방법(아이폰, 갤럭시 등 스마트폰 사용자만 가능)

Android Application

안드로이드사용자는 아래의 방법으로 U-IFEZ 어플리케이션을 다운로드/설치/사용할수 있음

설치 및 사용법



Step1. Play Store 실행



Step2. 검색버튼클릭



Step3. 검색어 "IFEZ" 입력
Step4. IFEZ U-city 선택



Step5. 어플리케이션 설치



Step6. IFEZ 어플 실행



Step7. 로딩화면



Step8. 메인화면에서 원하는 메뉴선택

I-Phone Application

아이폰 사용자는 아래의 방법으로 U-IFEZ 어플리케이션을 다운로드/설치/사용할수 있음

설치 및 사용법



Step1. 바탕화면의 App Store 실행



Step2. 검색버튼클릭



Step3. 검색어 "IFEZ" 입력
Step4. IFEZ U-city 선택



Step5. 어플리케이션 설치



Step6. 스토어 비밀번호 입력



Step7. 바탕화면에 설치된 IFEZ 어플 실행



Step8. 메인화면에서 원하는 메뉴선택

【 인천광역시 경제자유구역청 U-City과 ☎ 453-7474 】

3월 미추홀도서관 독서문화프로그램 안내

○ FOCUS!! 특별 프로그램

| 프로그램명 | 일시 | 장소 | 대상 | 문의 |
|-----------------------|------------------------|--------------|----|----------------|
| 매 직 쇼 『책 읽어주는 마법사』 | 3월 2일(토) 14:00 | 강당(지하1층) | 전체 | 032-440-6662~4 |
| 인 형 극 『아기돼지 삼형제』 | 3월 23일(토) 14:00 | 강당(지하1층) | 전체 | 032-440-6662~4 |
| 이상아 작가전 (한국화) | 3월 20일(수) ~4월 7일(일) | 미추홀터 전시실(1층) | - | 032-440-6643 |

○ ALWAYS!! 상시 프로그램

| 프로그램명 | 일시 | 장소 | 대상 | 문의 |
|-----------------------|-----------------|-----------------------------|----------------------------------|----------------|
| 미추홀 영화 상영 | 매주 토·일 14:00 | 강당(지하1층) | - | 032-440-6641~2 |
| 꿈나무터 극장 | 매주 화요일 16:00 | 꿈나무터 문화교실(1층) | 4세~초등 5학년 | 032-440-6647~8 |
| 책마중(관외예약 대출·반납)서비스 | 24시간 대출·반납 | 예술회관역(지하2층) 미추홀도서관(1층입구) | 미추홀도서관 회원 (타관회원→등록 후 이용가능) | 032-440-6634~5 |

※ 자세한 내용은 홈페이지(www.michuhollib.go.kr)를 참고하세요.