



4월 과채류 가격 하락세 지속 전망

주산지 작황 양호, 전년 대비 과채 출하량 증가 전망

- 기상여건 좋아 전반적인 과채류 출하량은 전년보다 3~10% 증가
- 특히, 호박·토마토·참외 출하량 증가 전망
- 청양풋고추 출하량은 전년보다 3% 증가

과채 가격 4월에도 하락세 지속될 전망

- 출하량 늘면서 전반적인 과채가격 평년 대비 약보합세 전망
- 애호박·수박·딸기 가격은 평년보다 10% 이상 하락할 전망
- 그러나 참외 가격은 평년보다 소폭 높을 듯

4월 정식의향 백다다기오이, 애호박 늘고 취청오이는 감소

- 4월 정식은 백다다기·애호박·청양풋고추 중심으로 증가할 전망
- 5월 정식은 전반적인 감소 추세, 백다다기, 풋고추의 감소폭 클 듯
- 방울토마토와 일반풋고추의 경우 4~5월 정식 모두 감소

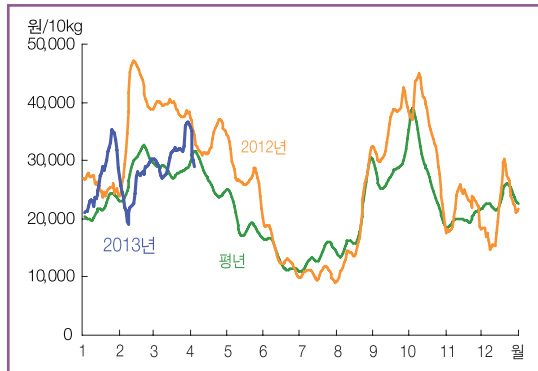
■ 과채류 정식의향면적 작년 대비 증감률(%)

	일반토마토	방울토마토	백다다기오이	취청오이	애 호 박	일반풋고추	청양풋고추	수 박
4월	0.8	-0.8	3.9	-2.1	2.3	-0.3	1.6	-2.0
5월	0.9	-0.4	-7.3	1.1	1.3	-3.8	-2.7	2.1

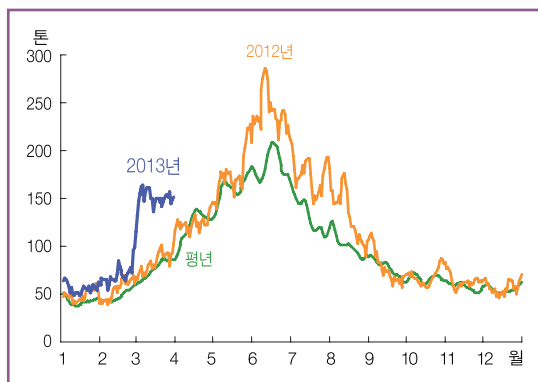
※ 농업관측정보는 표본조사와 수급분석모형을 이용한 전망자료이므로 통계청의 통계자료와 차이가 있을 수 있습니다.

일반토마토

■ 일반토마토 도매가격 동향 (상품)



■ 일반토마토 반입량 동향



주: 일별자료는 5일이동평균치임. 평년은 2008~2012년의 일별자료 중 최대, 최소를 제외한 평균
자료: 서울시농수산식품공사

■ 일반토마토 출하예상량 작년대비 증감률

단위: %

	4월	5월
출하예상면적	7.3	5.8
단 수	1.4	-
출하예상량	8.8	-

자료: 농업관측센터, 3월 29일 표본농가 및 모니터 조사치

■ 4월 지역별 출하면적·단수 작년대비 증감률

단위: %

	경기·강원	충 청	호 남	영 남	전 국
가중치	1.9	13.8	14.5	69.8	100.0
면 적	1.9	9.9	0.3	8.7	7.3
단 수	0.1	2.2	1.3	1.3	1.4

자료: 농업관측센터, 3월 29일 표본농가 및 모니터 조사치

가격동향

3월 가격은 작년보다 낮고 평년보다 높아

- 3월 평균도매가격(가락시장)은 상품 10kg 상자에 3만 500원 (중품 2만 5,700원)으로 작년보다 22% 낮았으나 평년보다는 13% 높았다.
- 3월 반입량은 3,963톤으로 작년보다 78% 많은 것으로 나타났다.

출하전망

4월 출하량 작년보다 많을 전망

- 4월 출하면적은 작년보다 7% 증가할 것으로 조사되었다.
- 축성재배 지역인 부산광역시 지역은 종자수급문제 및 전년 정식기 폭설과 한파로 출하시기가 지연되어 상대적으로 4월 출하면적이 증가할 것으로 조사되었다. 반축성 재배지역인 충남(부여)은 오이에서 토마토로 전환한 농가가 많은 것으로 나타났으며, 호남(익산, 보성)은 작년보다 재배규모가 늘어나 출하면적이 확대될 것으로 조사되었다.
- 4월 단수는 3월 상순부터 기상이 호전되면서 작년보다 1% 많을 것으로 조사되었다.
- 따라서 4월 출하량은 출하면적이 확대되고 단수가 증가하여 작년보다 9% 많을 것으로 전망된다.
- 5월 출하면적은 영남지역의 출하지연 지속과 호남(강진, 보성)의 재배규모 확대로 작년보다 6% 확대될 것으로 조사되었다.

작황회복으로 4월 가격 하락세 전망

가격전망

4월 가격 하락세 지속 전망

- 4월에는 출하량이 작년보다 9% 증가할 것으로 예상되어 평균도매가격(가락시장)은 상품 10kg 상자에 2만 5천~2만 9천원으로 작년보다 낮을 것으로 보인다. 5월 가격도 하락세가 이어질 전망이다.

정식의향

4~5월 정식면적 작년보다 소폭 증가

- 3월 정식면적은 충청, 영남지역의 작년 출하기 가격 하락으로 정식시기를 늦춰 작년보다 1% 감소한 것으로 조사되었다.
- 4~5월 정식면적은 강원지역(철원, 홍천, 화천)의 시설지원 사업으로 작년보다 1% 증가할 것으로 조사되었다.

4월 일반토마토 예상 품질

- 4월 출하될 일반토마토 품질은 작년보다는 좋으나(25%) 평년보다는 나쁜(26%)것으로 조사되었다.

단위: %

	좋음	보통	나쁨
작년대비	25.0	60.0	15.0
평년대비	15.8	57.9	26.3

자료: 농업관측센터, 3월 29일 모니터 조사치

월별 정식(의향)면적 작년대비 증감률

단위: %

	3월	4월	5월	계
가중치	11.8	29.8	58.5	100.0
증감률	-0.6	0.8	0.9	0.7

자료: 농업관측센터, 3월 29일 표본농가 및 모니터 조사치

지역별 정식(의향)면적 작년대비 증감률

단위: %

		경기·강원	충청	호남	영남	전국
3월	가중치	33.4	13.1	23.5	29.9	100.0
	증감률	-1.2	-1.6	0.4	-0.8	-0.6
4월	가중치	70.6	3.5	5.5	20.4	100.0
	증감률	1.2	1.5	0.1	-0.4	0.8
5월	가중치	72.1	5.2	1.6	21.1	100.0
	증감률	1.5	1.1	-2.0	-2.3	0.9

자료: 농업관측센터, 3월 29일 표본농가 및 모니터 조사치

토마토 분기별 종자수입 동향

- 2012년 토마토 총 수입량은 14,209kg이며, 1/4 분기에는 393kg, 2/4분기 2,770kg, 3/4분기 4,091kg 4/4분기 6,955kg으로 나타났다.
- 2012년 주요수입 국가는 중국 64%, 태국 21%, 인도 9%, 일본 3%, 네덜란드 2%, 이스라엘 1%, 기타(프랑스, 대만, 인도네시아 등) 순으로 나타났다.

단위: kg

	1/4	2/4	3/4	4/4	계
2012년	393	2,770	4,091	6,955	14,209

자료: 한국무역협회

일반토마토 월별 도매가격

단위: 원/10kg상자

		1월	2월	3월	4월	5월	6월	7월	8월	9월	10월	11월	12월
2013년	상품	27,756	25,755	30,513	(30,803)								
	중품	18,452	18,847	25,743	(26,800)								
2012년	상품	25,835	39,205	39,162	33,756	27,450	14,029	10,622	18,134	35,722	35,060	22,119	21,322
	중품	16,673	31,266	34,046	27,888	22,556	11,033	7,656	12,839	26,292	25,163	13,112	13,183
평년	상품	21,838	28,954	28,337	27,296	18,921	13,729	13,398	18,629	28,140	28,130	19,903	23,041
	중품	14,494	21,214	22,948	22,757	15,038	11,025	10,007	13,261	20,314	19,343	11,617	15,290

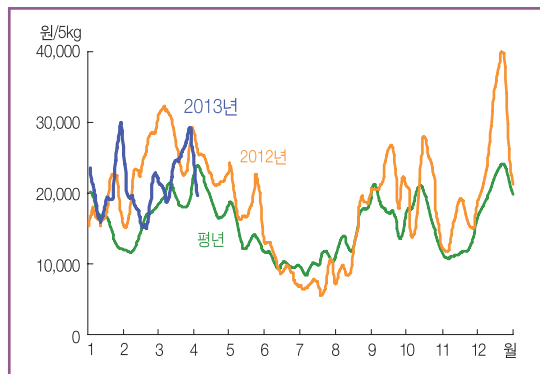
주 1) 품위는 가락시장 경락가격 구분에 따름. 평년가격은 2008~2012년의 가격 중 최대, 최소를 뺀 평균

2) ()는 5일까지 평균가격

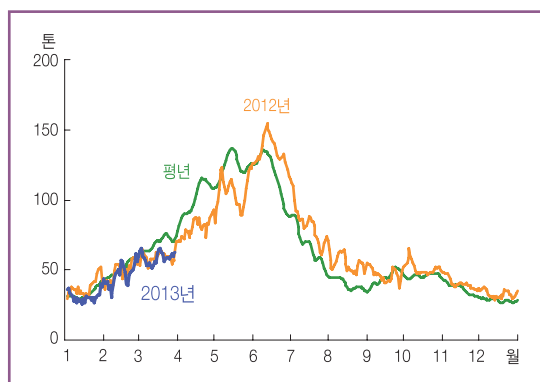
자료: 서울시농수산식품공사(가락시장 기준)

방울토마토

■ 방울토마토 도매가격 동향 (상품)



■ 방울토마토 반입량 동향



주: 일별자료는 5일이동평균치임. 평년은 2008~2012년의 일별자료 중 최대, 최소를 제외한 평균
자료: 서울시농수산식품공사

■ 방울토마토 출하예상량 작년대비 증감률

단위: %

	4월	5월
출하예상면적	1.8	0.8
단 수	2.3	-
출하예상량	4.1	-

자료: 농업관측센터, 3월 29일 표본농가 및 모니터 조사치

■ 4월 지역별 출하면적·단수 작년대비 증감률

단위: %

	경기·강원	충청	호남	영남	전국
가중치	0.3	44.2	42.1	13.5	100.0
면적	0.6	5.7	-0.1	-4.5	1.8
단수	3.4	4.6	0.2	1.1	2.3

자료: 농업관측센터, 3월 29일 표본농가 및 모니터 조사치

가격동향

3월 가격은 작년보다 낮고 평년보다 높아

- 3월 평균도매가격(가락시장)은 상품 5kg 상자에 2만 3,900원(중품 2만 1천원)으로 작년보다 15% 낮았으나, 평년보다 23% 높았다.
- 순별로 상순 2만 100원(중품 1만 7,300원), 중순 2만 3,300원(중품 2만 400원), 하순 2만 7,700원(중품 2만 4,900원)으로 오름세를 나타냈다.

출하전망

4월 출하량 작년보다 증가할 전망

- 4월 출하면적은 작년보다 2% 증가할 것으로 조사되었다.
- 충남지역(청양, 부여)은 일반토마토와 오이에서 전환된 면적이 있어 작년보다 6% 증가할 것으로 조사되었다. 겨울작형 출하가 이어지는 호남지역(담양)은 지속적인 재배규모 축소로 출하면적이 감소할 것으로 조사되었다.
- 4월 단수는 대부분 산지에서의 기상여건 호조로 작년보다 2% 증가할 것으로 조사되었다.
- 4월 출하량은 출하면적 확대와 단수 증가로 작년보다 4% 많을 것으로 전망된다.
- 5월 출하면적은 충청 일부지역의 작목전환으로 작년보다 1% 확대될 것으로 조사되었다.

4월 출하량 증가로 가격은 평년보다 낮을 전망

가격전망

4월 가격은 작년과 평년보다 낮을 전망

- 4월에는 출하량이 작년보다 증가할 것으로 예상되어 평균 도매가격(가락시장)은 상품 5kg 상자에 1만 7천~2만 1천원으로 작년보다 낮을 것으로 보이며, 5월 가격도 하락세가 이어질 전망이다.

정식의향

4월 정식면적 작년보다 소폭 감소할 듯

- 3~5월 정식면적은 작년 동기와 비슷할 것으로 조사되었다.
- 3월 정식은 주산지인 충남(부여, 예산)의 일부 오이면적이 방울 토마토로 전환되어 작년보다 1% 확대된 것으로 조사되었다.
- 4, 5월 정식은 작년보다 소폭 줄어들 것으로 조사되었다. 이는 작년 6월 이후 방울토마토의 가격 하락의 영향으로 정식시기를 늦추려는 농가가 있기 때문이다. 또한 영남 일부지역(고성)에서는 방울토마토에서 파프리카, 가지 등으로 전환한 농가도 있는 것으로 나타났다.

■ 월별 정식(의향)면적 작년대비 증감률

단위: %

	3월	4월	5월	계
가중치	55.6	30.7	13.7	100.0
증감률	0.7	-0.8	-0.4	-0.1

자료: 농업관측센터, 3월 29일 표본농가 및 모니터 조사치

■ 지역별 정식(의향)면적 작년대비 증감률

단위: %

		경기·강원	충청	호남	영남	전국
3월	가중치	3.4	79.8	8.8	7.9	100.0
	증감률	0.2	0.8	1.0	-0.5	0.7
4월	가중치	10.2	62.0	16.3	11.5	100.0
	증감률	1.2	0.4	-1.2	-4.1	-0.8
5월	가중치	29.9	40.7	12.0	17.3	100.0
	증감률	-0.9	2.4	-3.9	-4.1	-0.4

자료: 농업관측센터, 3월 29일 표본농가 및 모니터 조사치

■ 대추형 방울토마토 가격동향(2013년)

- 올해 출하되고 있는 대추형방울토마토 1~3월 가격은 상승세에 있으며 3월 평균 가격은 2만 1,400원으로 전월대비 15% 상승하였다.

단위: 원/3kg상자

	1월	2월	3월
상 품	15,761	18,379	21,405
중 품	13,325	14,879	18,543

자료: 서울시농수산식품공사

■ 방울토마토 월별 도매가격

단위: 원/5kg상자

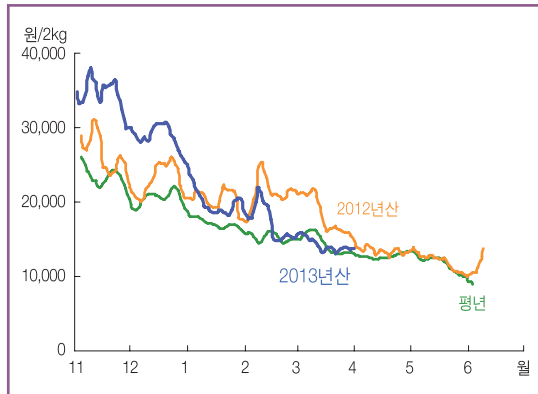
		1월	2월	3월	4월	5월	6월	7월	8월	9월	10월	11월	12월
2013년	상품	21,342	18,659	23,871	(20,479)								
	중품	17,397	15,042	20,970	(17,115)								
2012년	상품	17,881	23,218	28,214	23,370	19,058	9,867	7,473	13,107	22,654	20,118	15,477	29,284
	중품	13,545	20,453	25,184	20,164	16,333	7,411	5,222	9,269	18,228	16,955	11,256	21,503
평년	상품	16,655	14,634	19,378	19,685	13,962	10,140	10,031	14,240	18,788	18,227	11,774	21,580
	중품	12,487	12,197	16,940	17,166	11,830	7,769	7,369	10,557	15,178	15,217	8,864	16,897

주 1) 품위는 가락시장 경락가격 구분에 따름. 평년가격은 2008~2012년의 가격 중 최대, 최소를 뺀 평균

2) ()는 5월까지 평균가격

자료: 서울시농수산식품공사(가락시장 기준)

■ 딸기 도매가격 동향 (상품)



주: 일별자료는 5일이동평균치임. 평년은 2008~2012년의 일별자료 중 최대, 최소를 제외한 평균
자료: 서울시농수산물공사

■ 딸기 출하예상량 작년대비 증감률

단위: %

	4월	5월
출하예상면적	1.0	2.4
단 수	3.4	-
출하예상량	4.4	-

자료: 농업관측센터, 3월 29일 표본농가 및 모니터 조사치

■ 4월 지역별 출하면적·단수 작년대비 증감률

단위: %

	충북	충남	전북	전남	경북	경남	전국
가중치	0.2	34.7	13.0	10.0	0.4	41.7	100.0
면적	-2.2	0.4	-0.9	-2.0	0.8	3.1	1.0
단수	2.1	1.6	0.1	6.9	8.2	5.1	3.4

자료: 농업관측센터, 3월 29일 표본농가 및 모니터 조사치

■ 딸기 월별 도매가격

단위: 원/2kg상자

		1월	2월	3월	4월	5월	6월	7월	8월	9월	10월	11월	12월
2013년	상품	19,675	17,050	14,183	(12,151)								
	중품	16,817	13,484	10,451	(8,161)								
2012년	상품	20,223	21,334	17,997	13,427	11,884	13,517	-	-	-	-	34,427	28,698
	중품	16,295	17,623	13,489	8,348	7,367	10,807	-	-	-	-	30,621	26,074
평년	상품	17,022	14,859	14,227	12,638	11,622	11,899	-	-	-	-	25,568	22,082
	중품	13,518	10,632	9,611	7,410	6,828	8,508	-	-	-	-	21,591	19,372

주 1) 품위는 가락시장 경락가격 구분에 따름. 평년가격은 2008~2012년의 가격 중 최대, 최소를 뺀 평균

2) ()는 5일까지 평균가격

자료: 서울시농수산물공사(가락시장 기준)

가격동향

3월 가격은 평년 수준

- 3월 가격은 상품 2kg 상자에 1만 4,200원(중품 1만 500원)으로 작년보다 21% 낮았고 평년과 비슷했다. 물량이 지난해보다 6% 많은데도 품질도 좋지 않았기 때문이다.

가격전망

4월 가격 평년 대비 약보합세 전망

- 충남(논산, 세종) 일부지역의 시설재배가 소폭 증가하였고, 경남(산청, 거창) 등에서도 하이베드 면적이 증가하여 4월 출하면적은 작년보다 1% 확대될 것으로 조사되었다.
- 4월 단수는 하이베드 보급 확산으로 작년보다 3% 증가하고 출하량은 출하면적 확대 및 단수 증가로 4% 많을 것으로 전망된다.
- 출하량 증가와 품질 저하로 4월 평균도매가격은 평년보다 낮은 상품 2kg 상자에 1만~1만 3천원으로 전망된다.

■ 4월 딸기 예상 품질

- 4월에 출하될 딸기의 품질은 작년과 평년보다 좋지 못한 것(40% 이상)으로 조사되었다.

단위: %

	좋음	보통	나쁨
작년대비	17.6	41.2	41.2
평년대비	6.2	50.0	43.8

자료: 농업관측센터, 3월 29일 모니터 조사치

가격동향

3월 가격 작년과 평년보다 낮아

- 3월 가격은 상품 50개에 2만 6,300원(중품 2만 3,500원)으로 작년과 평년보다 각각 25%, 5% 낮았고, 4월초(1~5일) 가격은 1만 6,600원으로 작년 동기보다 36% 낮았다.

가격전망

4월 가격 평년보다 낮을 전망

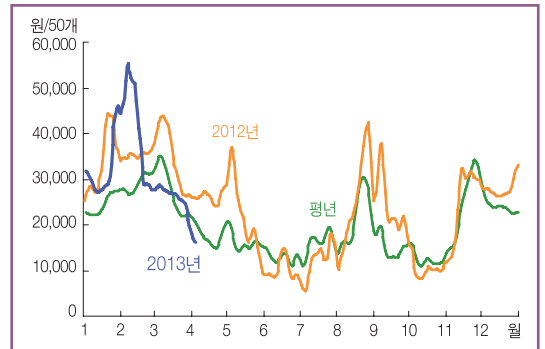
- 일부 호남지역의 출하면적은 축소되지만, 구례에서는 애호박 농가의 오이 전환으로 4월 출하면적은 작년보다 3% 확대될 것으로 조사되었다.
- 출하면적이 늘고 작년에 비해 작황도 좋아 4월 출하량은 작년보다 7% 많을 것으로 전망된다.
- 따라서 4월 평균도매가격(가락시장)은 1만 4천~1만 8천원으로 작년과 평년보다 낮을 것으로 전망되며, 5월도 가격 하락세가 이어질 것으로 보인다.

정식의향

4월 정식면적 작년보다 2% 감소할 듯

- 4월 정식면적은 강원(화천)지역을 중심으로 노지면적이 줄면서 작년보다 2% 감소할 것으로 조사되었다. 반면, 정식이 꾸준하게 이어지는 충청(세종, 진천)의 정식면적 변화는 미미한 것으로 나타났다.

취청오이 도매가격 동향(상품)



주: 일별자료는 5일이동평균치임. 평년은 2008~2012년의 일별자료 중 최대, 최소를 제외한 평균
자료: 서울시농수산물공사

취청오이 출하예상량 작년대비 증감률

단위: %

	4월	5월
출하예상면적	3.2	4.5
단 수	3.3	-
출하예상량	6.5	-

자료: 농업관측센터, 3월 29일 표본농가 및 모니터 조사치

4월 지역별 출하면적·단수 작년대비 증감률

단위: %

	충청	호남	전국
가중치	0.4	99.6	100.0
면 적	0.1	3.2	3.2
단 수	0.1	3.3	3.3

자료: 농업관측센터, 3월 29일 표본농가 및 모니터 조사치

월별 정식(의향)면적 작년대비 증감률

단위: %

	3월	4월	5월	6월	계
가중치	2.6	36.5	45.3	15.6	100.0
증감률	0.3	-2.1	1.1	0.2	-0.3

자료: 농업관측센터, 3월 29일 표본농가 및 모니터 조사치

취청오이 월별 도매가격

단위: 원/50개

		1월	2월	3월	4월	5월	6월	7월	8월	9월	10월	11월	12월
2013년	상품	32,487	40,347	26,259	(16,554)								
	중품	29,859	37,117	23,547	(14,225)								
2012년	상품	32,861	35,413	34,811	26,107	21,996	10,205	12,254	25,520	24,455	10,090	25,205	27,833
	중품	30,161	33,490	32,290	23,322	18,574	8,043	9,510	21,433	20,385	8,353	21,581	23,932
평 년	상품	24,212	29,594	27,724	17,801	17,770	12,948	16,214	22,122	15,202	12,413	26,069	24,583
	중품	22,122	27,457	25,383	15,829	15,490	10,452	12,787	18,292	12,428	10,310	22,262	22,140

주 1) 품위는 가락시장 경락가격 구분에 따름. 평년가격은 2008~2012년의 가격 중 최대, 최소를 뺀 평균

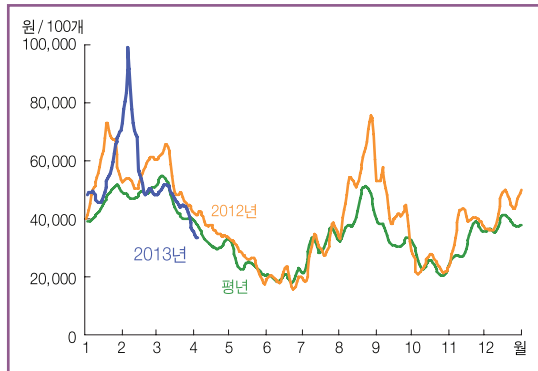
2) ()는 5일까지 평균가격

자료: 서울시농수산물공사(가락시장 기준)

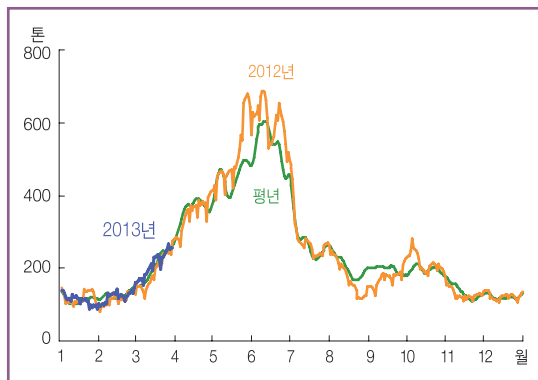


백다다기오이

■ 백다다기오이 도매가격 동향(상품)



■ 백다다기오이 반입량 동향



주: 일별자료는 5일이동평균치임. 평년은 2008~2012년의 일별자료 중 최대, 최소를 제외한 평균
자료: 서울시농수산식품공사

■ 백다다기오이 출하예상량 작년대비 증감률

단위: %

	4월	5월
출하예상면적	-1.1	0.9
단 수	8.1	-
출하예상량	7.0	-

자료: 농업관측센터, 3월 29일 표본농가 및 모니터 조사치

■ 4월 지역별 출하면적·단수 작년대비 증감률

단위: %

	경기	강원	충청	호남	영남	전국
가중치	13.3	1.2	54.3	9.5	21.6	100.0
면적	-4.6	0.1	-1.0	-0.6	1.0	-1.1
단수	5.0	5.6	8.8	5.8	9.0	8.1

자료: 농업관측센터, 3월 29일 표본농가 및 모니터 조사치

가격동향

3월 가격 작년보다 낮고 평년과 비슷

- 3월 평균도매가격(가락시장)은 상품 100개에 4만 6,700원 (중품 4만 1,500원)으로 작년보다 13% 낮고, 평년과 비슷하였다.
- 4월초(1~5일) 가격은 3만 4,100원으로 전월에 비해 약세를 보이고 있다.

출하전망

4월 출하량 작년보다 많을 듯

- 4월 출하면적은 작년보다 1% 축소될 것으로 조사되었다.
- 출하가 본격화되는 충남지역의 출하면적은 부여 등지에서 토마토로 작목을 전환해 소폭 축소될 것으로 조사되었다. 하지만 천안지역은 시설지원사업 추진으로 출하면적이 소폭 확대될 것으로 나타났다.
- 경기지역은 일부 농가의 토마토 전환(평택)과 정식시기 지연(안성)으로 출하면적이 감소할 것으로 조사되었다.
- 반축성작형 지역의 2월 정식기 평균기온이 작년과 평년에 비해 낮게 형성되어 생육속도가 더뎠으나, 3월 상순 이후 일조시간 및 기온 상승으로 4월 작황은 양호할 것으로 전망된다. 따라서 4월 단수는 작년보다 8% 증가할 것으로 전망된다.
- 4월 출하량은 출하면적이 축소되나 단수가 증가하여 작년보다 7% 많을 것으로 전망된다.

기상여건 좋아 4월 가격 하락세 지속될 전망

- 5월은 충청지역의 출하비중이 증가하고 시설지원사업(천안)으로 인해 출하면적이 작년보다 1% 확대될 것으로 조사되었다.

가격전망

4월 가격 하락세 지속 전망

- 4월 평균도매가격(가락시장)은 상품 100개에 2만 9천~3만 3천원으로 하락세가 지속될 전망이다. 4월 중순 이후 충청지역의 출하가 본격화됨에 따라 하락폭은 좀 더 커질 것으로 전망된다.
- 5월 가격은 출하면적 증가로 인해 전월의 하락세를 이어갈 것으로 예상된다.

정식의향

4월 강원 정식면적 6% 증가

- 4월 강원지역 정식면적은 철원, 춘천에서 파프리카 및 일반 토마토로 전환할 것으로 보이나 홍천의 시설지원사업으로 정식시기가 당겨져 작년보다 6% 증가할 것으로 나타났다.
- 반면, 5월은 강원지역의 품목 전환 및 정식시기 조절로 정식면적이 감소하고, 경북 상주의 억제작형이 6월로 지연되어 작년보다 7% 감소할 것으로 조사되었다.

3월 오이 품종별 소매가격(상품)

단위: 원/10개, %

	2013년	2012년	증감률
백다다기	8,138	9,563	-14.9
취청	10,143	11,978	-15.3
가시	9,952	11,727	-15.1

자료: 농수산식품유통공사

- 2013년 3월 오이 소매가격은 작년보다 낮은 수준이었다. 백다다기오이는 8,100원으로 작년에 비해 15% 낮았으며, 취청오이도 1만 100원으로 작년보다 낮게 형성되었다. 경남지역에서 소비가 많은 가시오이도 작년보다 15% 하락한 1만원을 형성하였다.

월별 정식(의향)면적 작년대비 증감률

단위: %

	3월	4월	5월	6월	계
가중치	11.7	43.2	22.4	22.7	100.0
증감률	0.1	3.9	-7.3	0.4	0.1

자료: 농업관측센터, 3월 29일 표본농가 및 모니터 조사치

지역별 정식(의향)면적 작년대비 증감률

단위: %

	경기	강원	충청	호남	영남	전국
3월						
가중치	27.5	39.7	29.2	1.4	2.3	100.0
증감률	0.2	-0.4	0.1	0.1	0.1	0.1
4월						
가중치	27.7	56.8	15.0	-	0.4	100.0
증감률	0.2	6.4	0.1	-	0.7	3.9
5월						
가중치	1.1	80.8	8.9	-	9.2	100.0
증감률	-0.6	-0.9	-0.7	-	-5.3	-7.3
6월						
가중치	2.5	60.8	9.1	-	27.6	100.0
증감률	0.5	-1.5	0.1	-	5.9	0.4

자료: 농업관측센터, 3월 29일 표본농가 및 모니터 조사치

백다다기오이 월별 도매가격

단위: 원/100개

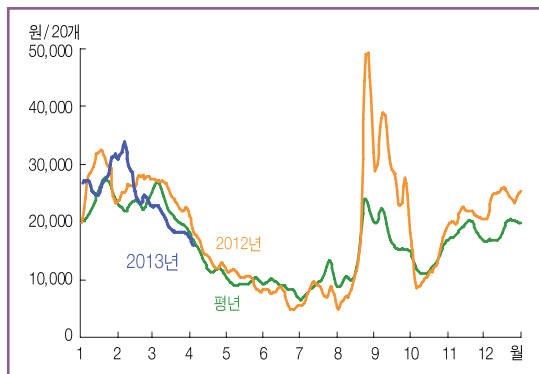
		1월	2월	3월	4월	5월	6월	7월	8월	9월	10월	11월	12월
2013년	상품	54,067	64,279	46,717	(34,079)								
	중품	48,398	56,506	41,531	(30,147)								
2012년	상품	56,884	55,787	53,586	37,537	26,198	19,632	29,958	56,000	44,695	23,717	37,957	43,179
	중품	50,061	49,712	47,737	33,709	23,324	16,476	23,343	39,648	35,588	20,155	31,830	36,752
평년	상품	45,296	50,075	46,612	33,087	25,238	20,638	30,716	42,407	33,950	23,809	33,015	38,458
	중품	40,407	44,811	41,210	29,738	22,104	17,338	23,412	31,438	26,502	19,332	27,006	32,977

주 1) 품위는 가락시장 경락가격 구분에 따름. 평년가격은 2008~2012년의 가격 중 최대, 최소를 뺀 평균

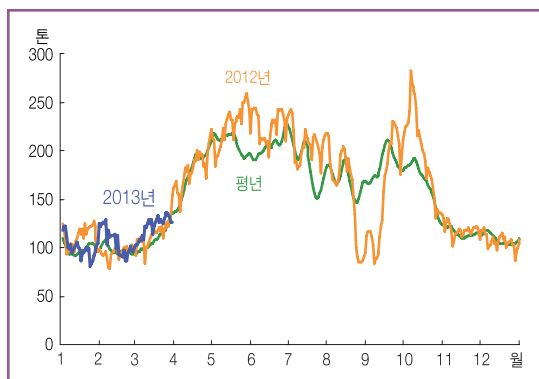
2) ()는 5월까지 평균가격

자료: 서울시농수산식품공사(가락시장 기준)

■ 애호박 도매가격 동향(상품)



■ 애호박 반입량 동향



주: 일별자료는 5일이동평균치임. 평년은 2008~2012년의 일별자료 중 최대, 최소를 제외한 평균
자료: 서울시농수산식품공사

■ 애호박 출하예상량 작년대비 증감률

단위: %

	4월	5월
출하예상면적	6.3	4.0
단 수	5.5	-
출하예상량	11.8	-

자료: 농업관측센터, 3월 29일 표본농가 및 모니터 조사치

■ 4월 지역별 출하면적·단수 작년대비 증감률

단위: %

	경기	충청	호남	영남	전국
가중치	1.8	18.4	19.4	60.5	100.0
면적	-0.7	-2.6	1.6	10.6	6.3
단수	0.1	2.3	0.7	8.1	5.5

자료: 농업관측센터, 3월 29일 표본농가 및 모니터 조사치

가격동향

3월 가격 작년과 평년보다 낮아

- 3월 평균도매가격(가락시장)은 상품 20개에 1만 9,800원 (중품 1만 8,600원)으로 작년과 평년보다 20%, 13% 낮게 형성되었다.
- 4월초(1~5일) 상품 가격은 1만 6천원으로 전월에 이어 하락 추세이다.

출하전망

4월 출하량 작년보다 증가할 전망

- 4월 출하면적은 작년보다 6% 확대될 것으로 조사되었다.
- 영남지역은 신규 시설재배 증가(진주)로 작년보다 11% 확대될 것으로 조사되었으며, 호남지역(광주, 광양)에서도 수박에서 전환되는 등 반축성작형의 출하면적이 증가할 것으로 나타났다.
- 반면, 충청(부여)은 일부 농가의 토마토 전환으로 인해 출하면적이 축소될 것으로 조사되었다.
- 4월 애호박 단수는 작년보다 6% 증가할 것으로 조사되었으며, 출하량은 출하면적이 확대되고 단수도 높아 작년보다 12% 많을 것으로 전망된다.
- 충청지역의 출하가 많은 5월 출하면적은 충청(청원)의 출하는 큰 변화가 없으나, 일부 농가가 봄 무 등 타 품목에서 애호박으로 전환(부여)하여 작년보다 4% 확대될 것으로 조사되었다.

4월 정식면적 작년보다 증가할 듯

가격전망

4월 가격 작년과 평년보다 낮을 전망

- 4월 출하량이 작년보다 12% 많을 것으로 보여 평균도매 가격(가락시장)은 상품 20개에 8천~1만 2천원으로 작년과 평년보다 낮을 것으로 전망된다.
- 5월 가격도 충청지역의 재배면적 확대로 하락세가 이어질 것으로 전망된다.

정식의향

4월 정식면적 작년보다 2% 확대될 듯

- 3월 정식면적은 호남(광주)의 반축성작형 재배규모 확대 및 수박농가의 작목 전환으로 작년보다 3% 확대된 것으로 조사되었다.
- 4월 정식면적은 강원(춘천)의 면적 변화는 크지 않으나 황성에서 정식이 확대되고, 충청(부여)에서 일부 봄 무 재배 농가가 애호박으로 작목을 전환함에 따라 작년보다 2% 증가할 것으로 조사되었다.
- 5월 정식면적도 홍천의 시설지원사업 시행으로 작년보다 1% 확대될 것으로 조사되었다.

■ 단호박 가격 동향(상품)

단위: 원/8kg상자

	2월	3월	4월
2013년	13,013	12,732	(13,600)
2012년	16,241	17,206	17,335
평년	13,629	12,840	15,268

주 1) 평년가격은 2008~2012년의 가격 중 최대, 최소를 뺀 평균

2) ()는 5일까지 평균가격

자료: 서울시농수산물공사

- 단호박 3월 평균가격은 1만 2,700원으로 작년과 평년보다 각각 26%, 1% 낮았다. 4월초(1~4일까지)가격은 1만 3,600원으로 작년보다 22% 낮았다.

■ 월별 정식(의향)면적 작년대비 증감률

단위: %

	3월	4월	5월	6월	계
가중치	8.9	17.1	62.2	11.8	100.0
증감률	3.4	2.3	1.3	-3.3	1.1

자료: 농업관측센터, 3월 29일 표본농가 및 모니터 조사치

■ 지역별 정식(의향)면적 작년대비 증감률

단위: %

		경기	강원	충청	호남	영남	전국
3월	가중치	25.1	-	5.5	62.2	7.2	100.0
	증감률	-0.1	-	0.1	5.6	-0.6	3.4
4월	가중치	9.9	60.5	7.9	1.3	20.3	100.0
	증감률	0.1	3.8	3.5	2.7	0.1	2.3
5월	가중치	2.2	82.2	-	4.5	11.2	100.0
	증감률	0.1	1.5	-	2.8	-0.1	1.3
6월	가중치	1.3	97.1	1.6	-	-	100.0
	증감률	0.1	-3.3	0.1	-	-	-3.3

자료: 농업관측센터, 3월 29일 표본농가 및 모니터 조사치

■ 애호박 월별 도매가격

단위: 원/20개

		1월	2월	3월	4월	5월	6월	7월	8월	9월	10월	11월	12월
2013년	상품	27,306	27,288	19,801	(16,047)								
	중품	25,084	23,704	18,578	(15,031)								
2012년	상품	27,763	26,580	24,721	14,583	10,156	7,062	7,849	19,737	29,768	12,228	21,079	24,205
	중품	26,054	24,649	22,937	13,167	8,913	5,555	5,616	13,765	24,172	10,336	18,337	21,819
평년	상품	24,292	23,144	22,687	13,257	9,594	9,116	9,260	15,933	17,549	13,025	17,974	18,223
	중품	22,465	20,916	21,075	11,962	8,341	7,398	6,668	11,303	14,081	10,500	15,546	16,674

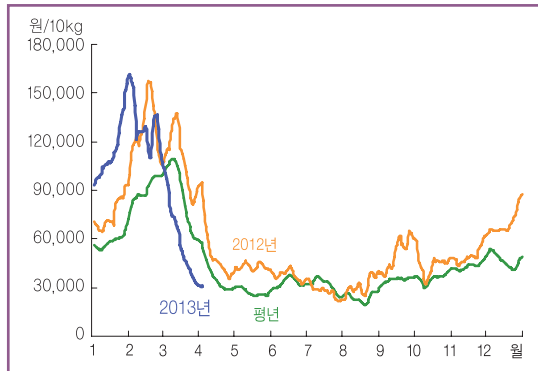
주 1) 품위는가락시장경락가격구분에따름. 평년가격은 2008~2012년의 가격 중 최대, 최소를 뺀 평균

2) ()는 5일까지 평균가격

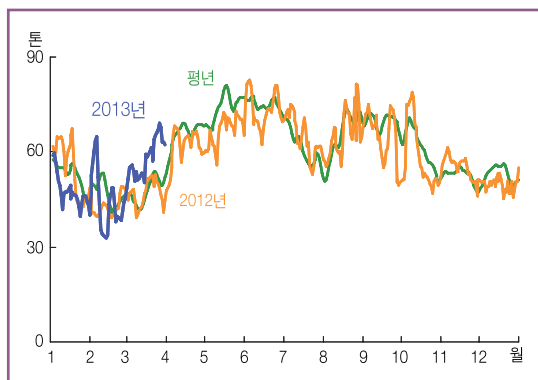
자료: 서울시농수산물공사(가락시장 기준)

청양풋고추

■ 청양풋고추 도매가격 동향 (상품)



■ 청양풋고추 반입량 동향



주: 일별자료는 5일이동평균치임. 평년은 2008~2012년의 일별 자료 중 최대, 최소를 제외한 평균
자료: 서울농수산식품공사

■ 청양풋고추 출하예상량 작년대비 증감률

단위: %

	4월	5월
출하예상면적	-1.4	-1.0
단 수	4.1	-
출하예상량	2.7	-

자료: 농업관측센터, 3월 29일 표본농가 및 모니터 조사치

■ 4월 지역별 출하면적·단수 작년대비 증감률

단위: %

	영 남	호 남	전 국
가중치	99.9	0.1	100.0
면 적	-1.4	0.9	-1.4
단 수	4.1	1.2	4.1

자료: 농업관측센터, 3월 29일 표본농가 및 모니터 조사치

가격동향

3월 가격 평년보다 낮아

- 3월 평균도매가격(가락시장)은 상품 10kg 상자에 6만 1,600원 (중품 5만 8,900원)으로 작년보다 43%, 평년보다 31% 낮았다.
- 3월 상순 가격은 8만 9,900원으로 작년보다 23% 낮았고, 중순은 5만 9,800원, 하순은 3만 8,200원으로 하락세를 보이고 있다. 3월 반입량은 1,520톤으로 작년보다 18% 증가하였다.
- 4월초 가격(1~5일)은 3만 300원으로 3월 하순에 비해 약세를 보이고 있다.

출하전망

4월 출하량 작년보다 많을 듯

- 4월 출하면적은 작년보다 1% 감소될 것으로 조사되었다.
- 4월 주출하지인 영남지역의 출하면적은 대부분 작년과 비슷한 가운데, 밀양 등지에서 가격하락으로 출하가 위축되는 것으로 조사되었다.
- 4월 단수는 3월 기상여건 호조로 작년보다 4% 많을 것으로 조사되었다.
- 4월 출하량은 출하면적이 축소되나 단수가 늘어 작년보다 3% 증가할 것으로 전망된다.
- 5월 출하면적은 영남지역의 재배면적 축소로 작년보다 1% 감소할 것으로 조사되었다. 최근 청양풋고추 시세 하락으로 일부 지역에서 홍고추 전환 의향이 있는 것으로 나타났다.

4월 가격 작년보다 낮을 전망

가격전망

4월 가격 작년보다 낮을 전망

- 4월 평균가격(가락시장)은 출하량이 3% 많고 외식소비가 부진하여 작년보다 낮을 것으로 전망된다.

정식의향

4월 정식면적 작년보다 확대될 듯

- 3~6월 정식면적은 작년 동기대비 1% 축소될 것으로 조사되었다.
- 3월 정식면적은 호남지역의 출하기 가격 상승에 대한 기대 심리로 정식면적이 확대되어 작년보다 1% 증가한 것으로 조사되었다.
- 4월 정식면적은 작년보다 2% 확대될 것으로 조사되었다. 강원과 호남지역의 정식면적은 지난해와 비슷하지만, 영남 지역의 3월 정식이 4월로 지연되면서 정식면적이 증가할 것으로 예상된다.
- 5월 정식면적은 강원(횡성, 정선)지역에서의 재배규모 감소로 작년보다 3% 축소될 것으로 조사되었다. 강원(인제, 홍천) 일부 지역의 재배확대로 6월 정식면적은 작년보다 1% 증가할 것으로 조사되었다.

3월 풋고추 품종별 소매가격(상품)

단위: 원/100g, %

	2013년	2012년	증감률
일반풋고추	1,400	1,827	-23.4
청양풋고추	1,513	2,141	-29.3
파 리 고 추	1,340	1,499	-10.6

자료: 농수산식품유통공사

- 2013년 3월 풋고추 소매가격은 작년보다 낮게 나타났다. 일반풋고추는 100g에 1,400원으로 작년대비 23% 감소하였고, 청양풋고추도 1,500원으로 작년보다 29% 낮게 형성되었다. 파리고추의 경우 1,300원으로 일반과 청양풋고추에 비해 낮은 가격을 형성하였다.

월별 정식(의향)면적 작년대비 증감률

단위: %

	3월	4월	5월	6월	계
가중치	17.4	22.4	54.0	6.2	100.0
증감률	0.8	1.6	-2.7	1.4	-0.9

자료: 농업관측센터, 3월 29일 표본농가 및 모니터 조사치

지역별 정식(의향)면적 작년대비 증감률

단위: %

		강원	영남	호남	충청	전국
3월	가중치	-	20.6	70.1	9.3	100.0
	증감률	-	-2.9	4.0	0.2	0.8
4월	가중치	42.8	13.4	41.5	2.3	100.0
	증감률	0.3	3.7	0.4	0.0	1.6
5월	가중치	98.4	0.7	0.9	-	100.0
	증감률	-2.8	0.0	0.0	-	-2.7
6월	가중치	63.5	24.0	12.5	-	100.0
	증감률	1.4	0.0	0.3	-	1.4

자료: 농업관측센터, 3월 29일 표본농가 및 모니터 조사치

청양풋고추 월별 도매가격

단위: 원/10kg상자

		1월	2월	3월	4월	5월	6월	7월	8월	9월	10월	11월	12월
2013년	상품	115,196	132,325	61,568	(30,303)								
	중품	109,434	126,176	58,855	(28,078)								
2012년	상품	73,455	127,469	108,201	53,348	43,117	37,400	28,067	30,634	51,357	43,192	49,676	69,776
	중품	67,257	123,063	104,688	49,983	37,309	27,615	19,976	22,364	33,229	36,009	46,415	64,476
평년	상품	56,890	89,996	89,723	37,891	26,988	33,038	30,965	23,113	35,646	36,055	43,252	46,787
	중품	51,059	84,832	85,511	34,940	22,429	24,170	22,024	17,608	27,336	30,183	39,323	41,736

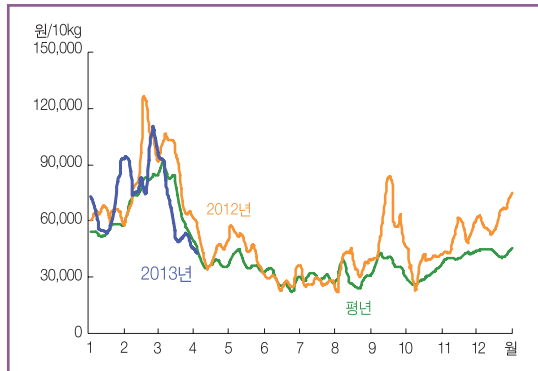
주 1) 품위는 가락시장 경락가격 구분에 따름. 평년가격은 2008~2012년의 가격 중 최대, 최소를 뺀 평균

2) ()는 5일까지 평균가격

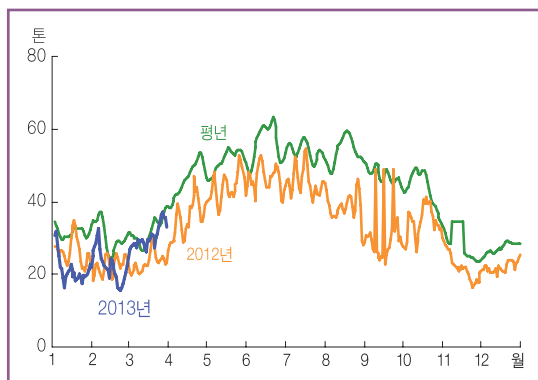
자료: 서울시 농수산식품공사(가락시장 기준)

일반풋고추

■ 일반풋고추 도매가격 동향 (상품)



■ 일반풋고추 반입량 동향



주 1) 일별자료는 5일이동평균치임. 평년은 2008~2012년의 일별자료 중 최대, 최소를 제외한 평균
2) 일반풋고추 반입량은 청양고추와 파리고추를 제외한 물량임
자료: 서울시농수산물공사

■ 일반풋고추 출하예상량 작년대비 증감률

	4월	5월
출하예상면적	1.3	0.8
단 수	5.1	-
출하예상량	6.5	-

자료: 농업관측센터, 3월 29일 표본농가 및 모니터 조사치

■ 4월 지역별 출하면적·단수 작년대비 증감률

	영 남	호 남	충 청	전 국
가중치	98.8	0.2	1.0	100.0
면 적	1.4	-0.8	-0.4	1.3
단 수	5.1	3.4	2.6	5.1

자료: 농업관측센터, 3월 29일 표본농가 및 모니터 조사치

가격동향

3월 가격 평년보다 낮아

- 3월 평균도매가격(가락시장)은 상품 10kg 상자에 6만 4,500원(중품 5만 3,400원)으로 작년과 평년보다 26%, 12% 낮게 형성되었다.
- 순별로는 상순 8만 8,800원에서 중순 5만 6,400원, 하순 5만 1,100원으로 지속적으로 하락하였다. 평균 반입량은 상순 233톤, 중순 266톤, 하순 297톤으로 증가추세를 보이고 있으며, 3월 전체 반입량은 작년보다 26% 증가하였다.
- 4월초 가격(1~5일)은 4만 1,900원으로 전월 하순에 비해 하락하였다.

출하전망

4월 출하량 작년보다 증가할 전망

- 4월 출하면적은 작년보다 1% 확대될 것으로 조사되었다.
- 겨울철 이후 영남지역의 출하가 지속되는 가운데 밀양, 진주에서의 신규 시설재배 및 기존 농가의 재배규모 확대로 4월 출하면적은 작년보다 증가할 것으로 조사되었다.
- 4월 단수는 일조시간이 길어지는 등 주출하지역인 영남 지역의 기상여건 양호로 작년보다 5% 많을 것으로 조사되었다.
- 4월 출하량은 출하면적 확대와 단수 증가의 영향으로 작년보다 7% 많을 것으로 전망된다.
- 5월 출하면적은 영남지역 출하 증가로 작년보다 1% 확대될 것으로 전망된다.

출하량 증가로 4월 가격 평년 수준 유지 전망

가격전망

4월 가격 평년과 비슷할 전망

- 4월 출하량이 작년보다 7% 많아 평균도매가격(가락시장)이 상품 10kg 상자에 3만 6천~4만 1천원으로 평년과 비슷할 것으로 전망된다.

정식의향

4월 정식면적 작년과 비슷할 듯

- 3~5월 전체 정식면적은 작년 동기대비 2% 축소될 것으로 조사되었다. 호남과 충청지역은 3월에, 강원지역은 4~5월에 주로 정식이 이루어진다.
- 3월 정식면적은 호남(광주)지역의 작년 태풍 이후 하우스 복구 지연, 영남(예천)지역의 재배규모 축소로 감소되었으나, 충청(공주)지역의 정식면적 변화가 크지 않아 작년과 비슷한 것으로 조사되었다.
- 4월 정식면적은 강원지역의 시설재배면적 확대에도 불구하고 호박으로의 품목 전환 등에 따라 작년과 비슷할 것으로 조사되었다.
- 5월 정식면적은 강원(횡성, 인제)지역의 노지재배면적 감소와 가지, 토마토 등으로의 품목 전환이 있어 작년보다 4% 축소될 것으로 조사되었다.

■ 오이맛·홍고추·파리고추 도매가격 동향(상품)

단위: 원/10kg상자, %

	2013년	2012년	증감률
오이맛고추	49,812	65,142	-23.5
홍 고 추	116,196	140,402	-17.2
파 리 고 추 ¹⁾	25,273	28,405	-11.0

주: 1) 파리고추는 4kg 상자당 가격임

자료: 서울시농수산식품공사

- 오이맛고추의 3월 평균도매가격(가락시장)은 상품 10kg 상자에 4만 9,800원(중품 4만 5,700원)으로 전월보다 26%, 작년보다 24% 낮았다.

■ 월별 정식(의향)면적 작년대비 증감률

단위: %

	3월	4월	5월	계
가중치	10.1	28.2	61.6	100.0
증감률	0.1	-0.3	-3.8	-2.4

자료: 농업관측센터, 3월 29일 표본농가 및 모니터 조사치

■ 지역별 정식(의향)면적 작년대비 증감률

단위: %

		강원	영남	호남	충청	전국
3월	가중치	-	10.6	35.4	54.1	100.0
	증감률	-	-1.5	-0.9	0.1	0.1
4월	가중치	52.9	22.8	16.1	8.2	100.0
	증감률	-0.2	0.4	0.9	0.2	-0.3
5월	가중치	98.1	0.5	-	1.4	100.0
	증감률	-3.9	0.0	-	0.7	-3.8

자료: 농업관측센터, 3월 29일 표본농가 및 모니터 조사치

■ 일반풋고추 월별 도매가격

단위: 원/10kg상자

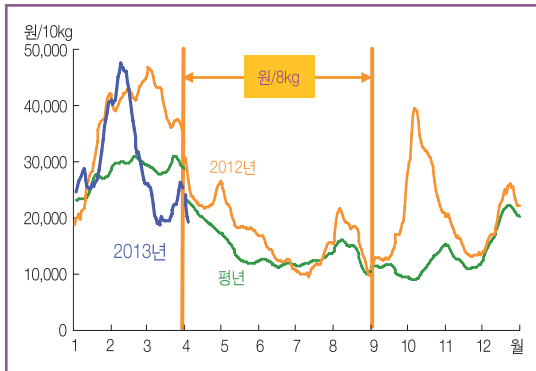
		1월	2월	3월	4월	5월	6월	7월	8월	9월	10월	11월	12월
2013년	상품	66,890	88,266	64,521	(41,936)								
	중품	59,222	71,573	53,364	(34,517)								
2012년	상품	63,534	91,891	86,790	44,959	47,254	28,463	27,706	35,612	58,012	37,341	51,669	61,788
	중품	54,465	79,603	74,103	37,745	35,663	20,762	18,539	25,035	33,465	22,212	42,142	52,506
평년	상품	55,908	77,191	72,897	38,368	38,680	28,994	29,047	29,099	38,951	31,063	42,020	43,169
	중품	47,946	67,340	63,683	30,714	28,016	21,548	19,683	19,773	28,564	19,613	33,083	34,322

주 1) 품위는 가락시장 경락가격 구분에 따름. 평년가격은 2008~2012년의 가격 중 최대, 최소를 뺀 평균

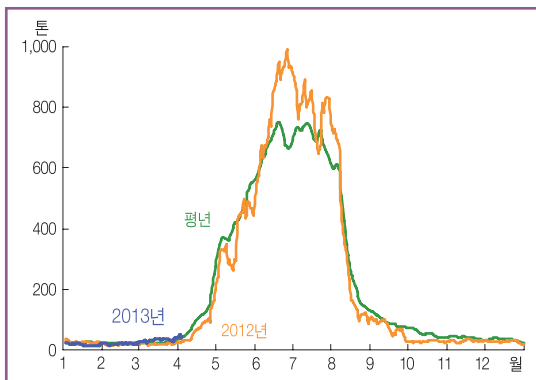
2) ()는 5월까지 평균가격

자료: 서울시 농수산식품공사(가락시장 기준)

■ 수박 도매가격 동향 (상품)



■ 수박 반입량 동향



주: 일별자료는 5일이동평균치임. 평년은 2008~2012년의 일별자료 중 최대, 최소를 제외한 평균
자료: 서울시농수산식품공사

■ 수박 출하예상량 작년대비 증감률

단위: %

	4월	5월
출하예상면적	4.1	2.5
단 수	3.7	-
출하예상량	7.9	-

자료: 농업관측센터, 3월 29일 표본농가 및 모니터 조사치

■ 4월 지역별 출하면적·단수 작년대비 증감률

단위: %

	영 남	충 청	전 국
가중치	87.2	12.8	100.0
면 적	1.7	2.4	4.1
단 수	3.7	-0.1	3.7

자료: 농업관측센터, 3월 29일 표본농가 및 모니터 조사치

가격동향

3월 가격 약세 지속

- 3월 평균도매가격(가락시장)은 상품 10kg 상자에 2만 2,200원(중품 1만 6,300원)으로 작년과 평년보다 각각 45%, 24% 낮았다.
- 순별 평균가격은 상순 2만 2,800원에서 중순 1만 9,800원으로 하락하였으나, 하순에는 2만 4,200원대로 소폭 상승하였다.
- 평균반입량은 상순 209톤(작년 165톤), 중순 313톤(작년 171톤), 하순 183톤(작년 196톤) 수준이며, 월 반입량은 작년과 평년보다 각각 51%, 26% 많았다.

출하전망

4월 출하량 작년보다 8% 증가할 전망

- 4월 출하면적은 작년보다 4% 확대될 것으로 조사되었다.
- 영남지역은 농경지 리모델링 사업완료(의령)에 따른 정식면적 증가로 4월 출하면적이 확대될 것으로 조사되었다. 충청(논산, 부여)지역에서도 조기정식과 축성작형 정식면적의 증가로 4월 출하면적이 증가할 것으로 조사되었다.
- 대부분의 주산지에서 최근 기상여건의 양호로 4월 단수는 작년보다 4% 많을 것으로 조사되었다.
- 출하면적과 단수 증가로 4월 출하량은 작년보다 8% 많을 것으로 전망된다.
- 충남(부여, 논산)에서 정식시기가 앞당겨짐에 따라 반축성작형 정식면적이 증가하여 5월 출하면적은 작년보다 3% 확대될 것으로 조사되었다.

출하량 증가로 4월 가격 평년보다 낮을 듯

가격전망

4월 가격 평년대비 약세 전망

- 출하량이 작년보다 증가함에 따라 4월 평균도매가격(가락 시장)은 상품 8kg 개당 1만 7천~2만원 수준으로 작년과 평년보다 낮을 전망이다.

정식의향

4월 정식면적 작년보다 축소될 듯

- 4월 시설수박 정식면적은 작년보다 2% 축소될 것으로 전망된다. 영남(고령, 영주)지역은 타작목 전환으로 3%, 호남(영암, 완주)지역은 4월에서 2~3월로 정식시기가 빨라짐에 따라 4% 축소될 것으로 조사되었다.
- 반면, 5~6월 시설수박 정식면적은 작년보다 2% 확대될 것으로 전망된다. 충남 지역에서는 흑수박 계약재배면적이 증가(부여)하고 봄배추 출하가 마무리(예산)되면서 5월 수박 정식면적이 증가할 것으로 조사되었다. 전북(부안, 고창)에서는 신규하우스 면적증가로 시설수박 정식면적이 확대될 것으로 조사되었다.
- 4월 노지수박 정식면적은 영남(안동, 영주)지역의 병해충 발생에 대한 우려가 있어 작년보다 3% 축소될 것으로 전망된다.

■ 월별 정식(의향)면적 작년대비 증감률

단위: %

		3월	4월	5월	6월	계
시설 수박	가중치	55.8	25.4	11.6	7.3	100.0
	증감률	-1.1	-2.0	2.1	2.2	-0.7
노지 수박	가중치	7.4	42.5	48.2	1.9	100.0
	증감률	-1.6	-2.8	0.7	-6.7	-1.1

자료: 농업관측센터, 3월 29일 표본농가 및 모니터 조사치

■ 지역별 시설수박 정식(의향)면적 작년대비 증감률

단위: %

		충청	호남	영남	강원 경기	전국
3월	가중치	46.1	17.3	35.8	0.8	100.0
	증감률	-2.0	4.3	-2.0	0.0	-1.1
4월	가중치	46.4	26.7	25.9	0.9	100.0
	증감률	-0.1	-3.7	-3.2	-5.6	-2.0
5월	가중치	60.2	28.0	11.8	-	100.0
	증감률	4.0	-4.1	4.7	-	2.1
6월	가중치	87.2	12.8	-	-	100.0
	증감률	1.7	8.4	-	-	2.2

자료: 농업관측센터, 3월 29일 표본농가 및 모니터 조사치

■ 수박 월별 도매가격

단위: 원/10kg상자

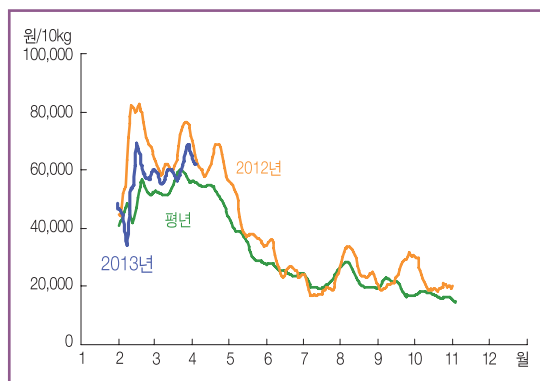
		1월	2월	3월	4월	5월	6월	7월	8월	9월	10월	11월	12월
2013년	상품	29,967	37,947	22,227	(20,226)								
	중품	23,114	30,515	16,342	(18,291)								
2012년	상품	28,968	41,828	40,498	23,714	19,723	13,419	11,977	16,672	14,957	30,215	15,790	20,780
	중품	21,420	36,255	33,397	19,196	16,287	10,549	9,344	12,913	10,495	24,304	12,694	14,985
평년	상품	27,234	29,470	29,094	20,518	13,865	11,941	12,247	14,341	11,453	11,389	12,415	18,505
	중품	19,968	23,022	24,073	16,195	11,444	9,795	9,589	10,781	7,983	8,577	9,338	12,891

주 1) 품위는 가락시장 경락가격 구분에 따름. 평년가격은 2008~2012년의 가격 중 최대, 최소를 뺀 평균. 4~8월은 8kg 개당 가격

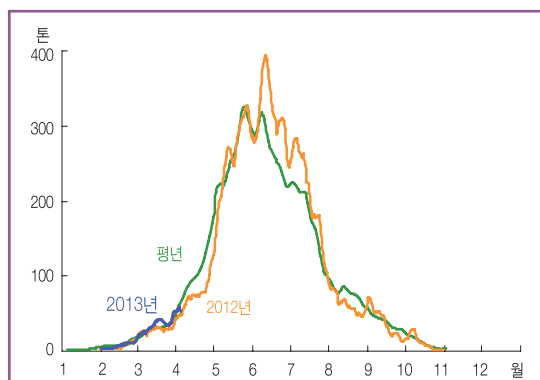
2) ()는 5월까지 평균가격

자료: 서울시농수산식품공사(가락시장 기준)

■ 참외 도매가격 동향 (상품)



■ 참외 반입량 동향



주: 일별자료는 5일이동평균치임. 평년은 2008~2012년의 일별자료 중 최대, 최소를 제외한 평균
자료: 서울시농수산식품공사

■ 참외 출하예상량 작년대비 증감률

단위: %

	4월	5월
출하예상면적	0.6	-0.6
단 수	9.1	-
출하예상량	9.8	-

자료: 농업관측센터, 3월 29일 표본농가 및 모니터 조사치

■ 4월 지역별 출하면적·단수 작년대비 증감률

단위: %

	경북	경남	전북	전국
가중치	99.4	0.5	0.1	100.0
면적	0.6	0.0	-1.5	0.6
단수	9.1	0.0	0.0	9.1

자료: 농업관측센터, 3월 29일 표본농가 및 모니터 조사치

가격동향

3월 가격 작년보다 낮아

- 3월 평균도매가격(가락시장)은 상품 10kg 상자에 6만 300원 (중품 4만 9,800원)으로 작년보다 9% 낮았다.
- 반입량은 작년보다 14% 많았으며, 상순 일평균반입량은 188톤(작년 207톤), 중순 348톤(작년 262톤), 하순 344톤(작년 301톤)이었다.
- 성주군에서 거래된 참외의 물량은 작년보다 32% 많았으며, 평균가격은 5만 9천원으로 작년보다 5% 낮은 가격을 형성하였다.

출하전망

4월 출하량 작년보다 10% 많을 전망

- 4월 출하면적은 작년보다 1% 확대될 것으로 전망된다.
- 경북 성주에서는 작년과 비슷한 출하가 이루어질 것으로 조사되었고, 안동에서는 이중다겹 보온시설 설치로 조기 재배가 시도되어 출하가 앞당겨진 것으로 조사되었다.
- 4월 단수는 일부 웃자람 현상에 따른 작과 불량률이 있을 것으로 예상되나, 대과종 종자 보급 확산으로 작년보다 9% 증가할 것으로 전망된다.
- 따라서 4월 출하량은 출하면적과 단수의 증가로 작년보다 10% 많을 것으로 전망된다.
- 5월 출하면적은 경북 일부(고령, 칠곡)지역의 재배면적 감소로 작년보다 1% 축소될 것으로 조사되었다.

4월 가격 평년대비 상승 전망

가격전망

4월 가격 작년보다 낮을 듯

- 4월 출하량은 중순 이후부터 증가할 것으로 보이며 4월 평균 도매가격(가락시장)은 상품 10kg상자에 5만 5천~6만원으로 작년보다 낮고 평년보다는 높을 것으로 전망된다.
- 표본농가를 대상으로 한 예상품질 조사결과, 작년대비 '좋음' 38%, '비슷함' 49%, '나쁨' 12%, '매우 나쁨' 2%로 나타났다.

4월 참외 작년대비 예상 품질 수준

단위: %

종류	비슷함	나쁨	매우 나쁨
37.9	48.5	12.1	1.5

자료: 농업관측센터, 3월 29일 표본농가 조사치

■ 주산지외 가락도매시장 참외 출하동향

- 경북 성주의 3월 산지거래량은 상순에 크게 증가하였으며 중순·하순에도 꾸준히 증가하는 추세를 보였다. 월 거래량은 작년보다 32% 많았다.
- 반면, 가락시장 반입량은 상순이 작년보다 적었으며, 중순 이후 물량이 증가하였다.

■ 참외 출하량 작년대비 증감률

단위: %

	산지거래	가락시장
3월	상순	93.0
	중순	22.6
	하순	32.3
3월 합계	32.4	14.3

자료: 성주군농업기술센터, 서울시농수산식품공사

■ 참외 월별 도매가격

단위: 원/10kg상자

		1월	2월	3월	4월	5월	6월	7월	8월	9월	10월	11월	12월
2013년	상품	-	54,103	60,344	(62,438)								
	중품	-	36,616	49,754	(53,540)								
2012년	상품	-	69,571	66,173	62,788	41,827	27,608	19,506	27,251	24,346	20,716	-	-
	중품	-	51,690	54,040	52,500	34,507	21,137	12,418	17,684	15,896	13,356	-	-
평년	상품	-	51,033	54,221	53,600	34,954	25,260	21,486	23,668	21,672	17,340	-	-
	중품	-	39,556	41,093	40,893	27,016	18,418	13,985	15,245	13,465	11,038	-	-

주 1) 품위는 가락시장 경락가격 구분에 따름. 평년은 2008~2012년의 가격 중 최대, 최소를 제외하고 10kg 환산한 평균가격

2) ()는 5월까지 평균가격

자료: 서울시농수산식품공사(가락시장 기준)

과채관측 5월호 예고 (예정일자: 2013. 5. 7)

- 품 목: 오이(백다다기, 취청), 애호박, 토마토(일반, 방울), 딸기, 수박, 참외, 풋고추(일반, 청양)
- 내 용: 정식의향면적, 출하면적, 작황, 가격전망

이 『농업관측월보』는 인터넷(<http://aglook.krei.re.kr>) 및 농업전문지를 통해서도 볼 수 있습니다. 『농업관측월보』와 관련하여 의견이 있으신 분은 한국농촌경제연구원 인터넷 홈페이지 내의【질문 & 답변】을 선택한 후【쓰기】를 이용하여 의견을 보내 주시기 바랍니다. 저희 연구원 홈페이지【KREI회원】에 가입하시면 농업관측월보를 전자우편(e-mail)으로 받아보실 수 있습니다.

인터넷 홈페이지 ☎ <http://www.krei.re.kr> ☎ 02) 3299-4270 FAX: 02) 957-4572
<http://www.mafra.go.kr> ☎ 044) 201-1412 FAX: 044) 868-1416

담당자: 박영구(과채관측팀장), 김수림(오이, 애호박, 딸기), 정세미(수박, 참외), 노수정(풋고추), 이장은(토마토), 윤경진(그래픽)
 감 수: 김병률(농업관측센터장), 이용선(원예실장)

❖ 4월 예보

	평 균 기 온	강 수 량
중 순	평년(11~14℃)보다 높음	평년(19~59mm)보다 적음
하 순	평년(13~16℃)과 비슷함	평년(19~53mm)보다 많음

❖ 지역별 4월 순별 예보 (평년 기준)

	평 균 기 온		강 수 량	
	중 순	하 순	중 순	하 순
전국 평균	11~14℃보다 높음	13~16℃와 비슷	19~59mm보다 적음	19~53mm보다 많음
서울·인천·경기	11~13℃보다 높음	13~14℃와 비슷	19~26mm보다 적음	24~26mm보다 많음
강원 영서	11~12℃보다 높음	13~14℃와 비슷	21~25mm보다 적음	26~28mm보다 많음
강원 영동	11~13℃보다 높음	13~15℃와 비슷	21~22mm보다 적음	24~25mm보다 많음
대전·충남	11~12℃보다 높음	13~14℃와 비슷	21~27mm보다 적음	21~27mm보다 많음
충 북	11~13℃보다 높음	13~15℃와 비슷	22~29mm보다 적음	23~29mm보다 많음
광주·전남	12~13℃보다 높음	14~15℃와 비슷	23~44mm보다 적음	23~29mm보다 많음
전 북	11~13℃보다 높음	13~15℃와 비슷	26~30mm보다 적음	24~26mm보다 많음
부산·울산·경남	12~14℃보다 높음	14~15℃와 비슷	28~59mm보다 적음	24~53mm보다 많음
대구·경북	12~14℃보다 높음	14~16℃와 비슷	19~32mm보다 적음	19~30mm보다 많음
제 주	14~15℃보다 높음	15~16℃와 비슷	27~57mm보다 적음	30~62mm보다 많음

❖ 2013년 5~6월 예보 (2013. 3. 22 발표)

- 5월: 이동성 고기압과 저기압의 영향으로 주기적인 날씨 변화를 보이겠으며, 남쪽을 지나는 저기압의 영향을 받아 남부지방을 중심으로 많은 비가 올 때가 있겠음. 기온과 강수량은 평년과 비슷하겠음.
- 6월: 이동성 고기압의 영향을 자주 받겠음. 남서기류가 유입되면서 일시적으로 고온현상이 나타날 때가 있겠으며, 지역에 따라 많은 비가 올 때가 있겠음. 기온은 평년보다 높겠으며, 강수량은 평년보다 많겠음.

이 「농업관측(과제)」은 농림축산식품부 지원으로 한국농촌경제연구원 농업관측센터가 농업인들의 재배의향, 작황, 가격 등 각종 통계자료를 수집·분석한 후, 농업 및 통계 전문가들에 자문하여 작성한 것입니다. 전망 결과는 앞으로 기상 및 수급여건의 변동에 따라 달라질 수 있습니다.

월보 및 속보 관련 정보를 SMS 문자로 받고자 하시는 분들은 농업관측센터 홈페이지(<http://aglook.krei.re.kr>) 또는 담당자 (02-3299-4310)에게 연락바랍니다.