



## 강원지역 출하 증가로 가격 하락세로 전환

생육상태는 충청 이남이 좋지 않으나 주출하지인 강원지역은 양호

- 강원비중이 높은 일반토마토, 백다다기오이, 청양풋고추 출하량 증가할 전망
- 예년에 비해 이른 고온으로 충청 이남지역은 기형과 및 착과불량 많아
- 주산지의 착과 및 비대기 기상여건이 좋지 못해 수박, 참외 출하량은 감소할 듯

과채류 가격은 7월 중순 이후 하락세로 전환될 전망

- 과채류 가격은 전월보다는 낮겠으나 작년과 비슷하거나 조금 높을 듯
- 백다다기오이는 작년과 평년보다 낮을 전망
- 방울토마토, 수박, 참외 품질 저하로 전월보다 낮겠지만 작년보다는 높을 듯

7~8월 정식의향 토마토, 애호박, 청양풋고추, 수박 위주로 증가

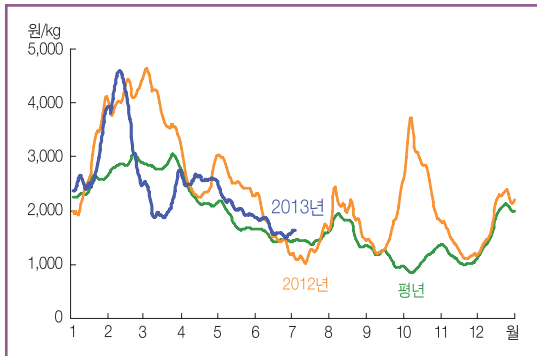
- 토마토는 신규재배 및 출하시기 조절로 정식의향이 증가
- 애호박, 청양풋고추, 수박은 충청지역 억제작형 재배가 증가

■ 과채류 정식의향면적 작년 대비 증감률(%)

	일반토마토	방울토마토	백다다기오이	취청오이	애호박	청양풋고추	일반풋고추	수박
7월	2.5	0.5	3.7	-2.9	2.6	1.1	1.2	3.5
8월	1.4	-	-1.4	-2.1	1.3	1.6	-1.4	1.5

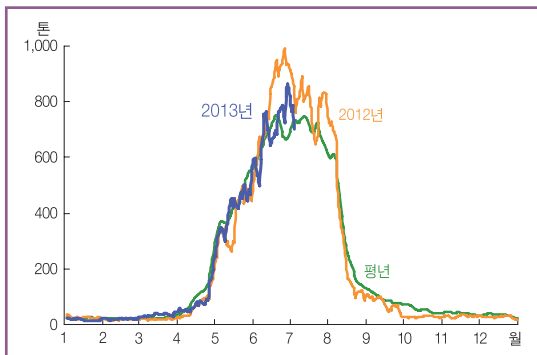
※ 농업관측정보는 표본조사와 수급분석모형을 이용한 전망자료이므로 통계청의 통계자료와 차이가 있을 수 있습니다.

## ■ 수박 도매가격 동향 (상품)



주: 일별자료는 5일이동평균치임. 평년은 2008~2012년의 일별자료 중 최대, 최소를 제외한 평균  
자료: 서울시농수산식품공사

## ■ 수박 반입량 동향



주: 일별자료는 5일 이동평균치임. 평년은 2008~2012년의 일별자료 중 최대, 최소를 제외한 평균  
자료: 서울시농수산식품공사

## ■ 수박 출하예상량 작년대비 증감률

단위: %

	7월	8월
출하예상면적	1.1	4.3
단 수	-4.4	-
출하예상량	-3.3	-

자료: 농업관측센터, 6월 28일 표본농가 및 모니터 조사치

## ■ 7월 지역별 출하면적·단수 작년대비 증감률

단위: %

	충청	영남	호남	전국
비 중	40.2	43.6	16.2	100.0
면 적	0.8	-1.4	5.7	1.1
단 수	-6.8	-2.4	-3.6	-4.4

자료: 농업관측센터, 6월 28일 표본농가 및 모니터 조사치

## 가격동향

## 6월 수박 가격 평년보다 높아

- 6월 수박 평균도매가격(가락시장)은 상품 1kg에 1,700원(중품 1,300원)으로 작년과 비슷하고 평년보다 10% 높은 수준이다.
- 순별 가격은 상순 1,900원에서 하순 1,500원으로 하락추세를 보였고 반입량은 17,500톤으로 작년보다 11% 적었으나 평년보다 9% 많았다.
- 수박 반입량이 작년보다 적었던 것은 축성작형에서 반축성작형으로 전환되면서 수정시기 일조부족과 야간 저온으로 생육이 부진했기 때문이다.

## 출하전망

## 7월 출하량 작년보다 적을 전망

- 7월 수박 출하면적은 작년보다 1% 확대될 것으로 전망된다.
- 호남지역에서는 노지정식면적이 증가(고창)한 반면 영남 지역에서는 작년 가격이 낮아 7월 출하가 감소할 것으로 조사되었다.
- 7월 단수는 작년보다 4% 적을 것으로 전망된다. 이는 생육 초기 일조시간이 부족하고 6월 높은 기온으로 수박생육이 불량했기 때문이다.
- 따라서 7월 출하량은 단수 감소로 작년보다 3% 적을 것으로 전망된다.
- 8월 출하면적은 작년보다 4% 확대될 것으로 전망된다. 영남(봉화)지역에서의 정식면적 증가와 충청지역(부여, 예산)에서의 전작이 조기 수확되면서 수박 재배면적이 증가하였기 때문이다.

# 7월 출하량 작년보다 적을 전망

## 가격전망

### 7월 가격 작년보다 높을 전망

- 수박은 출하량 감소로 7월 평균도매가격(가락시장)이 상품 1kg에 1,300~1,600원(8kg개당 1만~1만 3천원)으로 작년보다 높을 것으로 전망된다.
- 작년 높은 포전거래 가격에 비해 시장가격이 낮게 형성되어 올해는 중간상인의 소비 심리 위축으로 포전거래량 및 형성 가격이 감소된 것으로 조사되었다.

## 정식의향

### 7~8월 정식면적 작년보다 증가할 듯

- 7월 수박 정식면적은 충청(부여), 호남(정읍)지역에서 수확기 가격이 전년보다 높아 정식의향이 늘어 작년보다 4% 증가할 것으로 조사되었다.
- 8월 수박 정식면적은 충청지역(논산)에서의 계약재배 면적 증가로 작년보다 2% 확대될 것으로 나타났다.

## ■ 수박 평균 포전거래가격 수준

단위: 만원/660m<sup>2</sup>, %

2013년	2012년	증감률
281	337	-10.4

자료: 농업관측센터, 6월 28일 표본농가 조사치

## ■ 월별 정식(의향)면적 작년대비 증감률

단위: %

	6월	7월	8월	계
비 중	38.0	38.3	23.7	100.0
증감률	0.9	3.5	1.5	2.0

자료: 농업관측센터, 6월 28일 표본농가 및 모니터 조사치

## ■ 지역별 시설수박 정식(의향)면적 작년대비 증감률

단위: %

	충청	호남	영남	전국
6월				
비 중	77.0	16.9	6.1	100.0
증감률	-0.3	7.1	0.0	0.9
7월				
비 중	69.0	24.6	6.4	100.0
증감률	2.2	5.4	7.4	3.5
8월				
비 중	61.2	33.8	5.0	100.0
증감률	2.4	-2.4	3.6	1.5

자료: 농업관측센터, 6월 28일 표본농가 및 모니터 조사치

## ■ 수박 월별 도매가격

단위: 원/kg

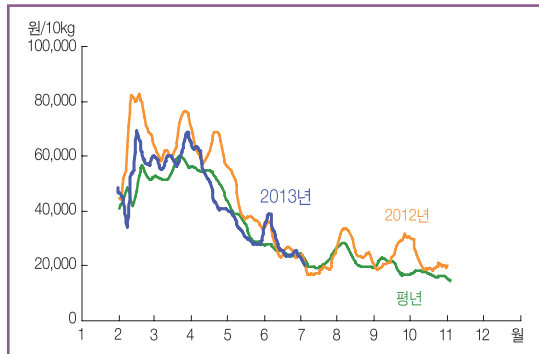
		1월	2월	3월	4월	5월	6월	7월	8월	9월	10월	11월	12월
2013년	상품	2,827	3,656	2,153	2,566	2,091	1,676	(1,625)					
	중품	2,411	3,152	1,750	2,167	1,788	1,298	(1,254)					
2012년	상품	2,754	4,130	3,903	2,487	2,585	1,648	1,292	1,917	1,524	2,742	1,367	1,894
	중품	2,272	3,787	3,560	2,169	2,236	1,279	984	1,490	1,162	2,311	1,143	1,474
평년	상품	2,542	2,835	2,873	2,234	1,802	1,528	1,438	1,719	1,193	1,053	1,126	1,725
	중품	2,082	2,446	2,607	1,932	1,485	1,199	1,087	1,241	895	866	904	1,342

주 1) 품위는가락시장 경락가격 구분에 따름. 평년가격은 2008~2012년의 가격 중 최대, 최소를 뺀 평균

2) ( )는 5월까지 평균가격

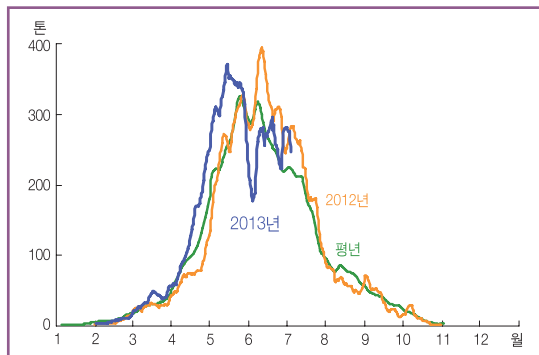
자료: 서울시농수산물공사(가락시장 기준)

## ■ 참외 도매가격 동향 (상품)



주: 일별자료는 5일이동평균치임. 평년은 2008~2012년의 일별자료 중 최대, 최소를 제외한 평균  
자료: 서울시농수산식품공사

## ■ 참외 반입량 동향



주: 일별자료는 5일 이동평균치임. 평년은 2008~2012년의 일별자료 중 최대, 최소를 제외한 평균  
자료: 서울시농수산식품공사

## ■ 참외 출하예상량 작년대비 증감률

단위: %

	7월	8월
출하예상면적	-3.1	-1.4
단 수	-4.5	-
출하예상량	-7.6	-

자료: 농업관측센터, 6월 28일 표본농가 및 모니터 조사치

## ■ 7월 지역별 출하면적·단수 작년대비 증감률

단위: %

	경 북	경 기	전 국
비 중	99.8	0.2	100.0
면 적	-3.2	1.6	-3.1
단 수	-4.5	0.1	-4.5

자료: 농업관측센터, 6월 28일 표본농가 및 모니터 조사치

## 가격동향

## 6월 가격 작년과 평년보다 높아

- 6월 참외 평균도매가격(가락시장)은 상품 10kg 상자에 2만 9천원(중품 2만 300원)으로 작년보다 5%, 평년보다 15% 높았고 반입량은 작년과 평년보다 각각 19%, 9% 적었다.
- 6월 반입량이 적었던 것은 화방교체시기가 작년보다 앞당겨졌고, 빨라진 고온으로 생육이 부진하여 단수가 작년보다 감소하였기 때문이다.
- 반입량 감소폭에 비해 가격 상승폭이 적었던 것은 최근 고온으로 인한 생육부진으로 6월 이후 당도 등 품질이 저하되었기 때문이다.
- 성주군에서 거래된 참외의 물량은 작년보다 23% 적었으며, 평균가격은 2만 6천원으로 작년보다 14% 높았다.

## 출하전망

## 7월 출하량 작년보다 적을 전망

- 7월 참외 출하면적은 작년보다 3% 축소될 것으로 조사되었다.
- 경북 고령에서는 노동력부족으로 인해 전체 참외 재배면적이 감소한 것으로 조사되었고 성주에서는 4~5월로 성출하기가 당겨지면서 7월 출하면적이 감소할 것으로 조사되었다.
- 7월 단수는 작년보다 5% 감소할 것으로 전망된다. 특히 경북(성주, 고령)에서는 작년보다 빨리 더워져 생육이 부진하였고 연장재배 의향도 감소하였기 때문이다.

# 7월 가격 출하량 감소로 작년보다 높을 전망

- 7월 출하량은 출하면적과 단수가 모두 감소하여 작년보다 8% 적을 것으로 조사되었다.
- 8월 출하면적은 최근 낮은 참외 시세와 생육부진으로 인해 조기 종료하는 농가가 늘어 작년보다 1% 감소한 것으로 조사되었다.

## 가격전망

## 7월 가격 작년과 평년보다 높을 듯

- 7월 참외는 출하량이 작년보다 적어 평균도매가격(가락시장)은 작년과 평년보다 높은 상품 10kg 상자에 2만 2천~2만 5천원 수준으로 전망된다.
- 표본농가 조사결과 7월에 출하될 참외의 예상품질이 ' 좋음' 27%, '비슷함' 56%, '나쁨' 17%로 나타나 4월말부터 품질 수준은 다소 나빠지고 있는 것으로 나타났다.

### ■ 참외 작년대비 예상 품질 수준

단위: %

조사시기	좋음	비슷함	나쁨
6. 28	27.0	56.2	16.8
5. 31	32.2	55.9	11.9
4. 30	39.4	50.7	9.9

자료: 농업관측센터, 표본농가 조사치

### ■ 참외 월별 도매가격

단위: 원/10kg상자

		1월	2월	3월	4월	5월	6월	7월	8월	9월	10월	11월	12월
2013년	상품	-	54,103	60,344	51,177	32,195	29,039	(20,991)					
	중품	-	36,616	49,754	42,173	24,791	20,317	(13,003)					
2012년	상품	-	69,571	66,173	62,788	41,827	27,608	19,506	27,251	24,346	20,716	-	-
	중품	-	51,690	54,040	52,500	34,507	21,137	12,418	17,684	15,896	13,356	-	-
평 년	상품	-	51,033	54,221	53,600	34,954	25,260	21,486	23,668	21,672	17,340	-	-
	중품	-	39,556	41,093	40,893	27,016	18,418	13,985	15,245	13,465	11,038	-	-

주 1) 품위는 가락시장 경락가격 구분에 따름. 평년은 2008~2012년의 가격 중 최대, 최소를 제외하고 10kg 환산한 평균가격

2) ( )는 5일까지 평균가격

자료: 서울시농수산물공사(가락시장 기준)

### ■ 주산지과 가락도매시장 참외 출하동향

- 경북 성주의 6월 산지 반입량은 작년 동월 보다 23% 적었고 특히 하순 산지거래량의 감소폭이 가락시장보다 커, 하순경 가락 시장 출하비중이 증가한 것으로 판단된다.

### ■ 참외 출하량 작년대비 증감률

단위: %

		산지거래	가락시장
6월	상순	-28.2	-24.2
	중순	-16.5	-12.4
	하순	-25.0	-12.8
6월 합계		-23.2	-19.0

자료: 성주군농업기술센터, 서울시농수산물공사

### ■ 성주의 6월 기상

- 경북성주의 6월 최고기온과 평균기온이 각각 29.9℃, 24℃로 작년보다 1.6℃, 1.2℃ 높아 참외 생육상황이 좋지 못한것으로 나타났다.

### ■ 경북 성주군 6월 기상

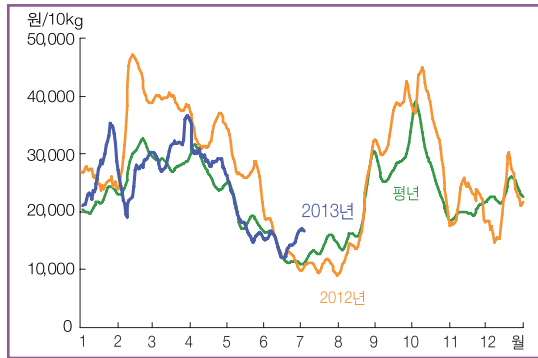
단위: ℃

	2013년	2012년	평 년
최고기온	29.9	28.3	27.5
평균기온	24.0	22.8	21.7

자료: 성주군농업기술센터

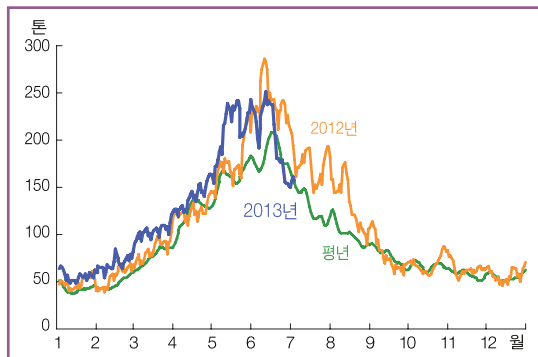
# 일반토마토

## ■ 일반토마토 도매가격 동향 (상품)



주: 일별자료는 5일이동평균치임. 평년은 2008~2012년의 일별자료 중 최대, 최소를 제외한 평균  
자료: 서울시농수산식품공사

## ■ 일반토마토 반입량 동향



주: 일별자료는 5일이동평균치임. 평년은 2008~2012년의 일별자료 중 최대, 최소를 제외한 평균  
자료: 서울시농수산식품공사

## ■ 일반토마토 출하예상량 작년대비 증감률

단위: %

	7월	8월
출하예상면적	1.2	2.8
단 수	0.2	-
출하예상량	1.4	-

자료: 농업관측센터, 6월 28일 표본농가 및 모니터 조사치

## ■ 7월 지역별 출하면적·단수 작년대비 증감률

단위: %

	경기·강원	충청	호남	영남	전국
비중	79.6	6.1	5.7	8.6	100.0
면적	1.4	0.6	0.6	0.2	1.2
단수	0.2	-0.1	-0.3	1.0	0.2

자료: 농업관측센터, 6월 28일 표본농가 및 모니터 조사치

## 가격동향

## 6월 가격 작년보다 조금 높아

- 6월 일반토마토 평균도매가격(가락시장)은 상품 10kg 상자에 1만 4,600원(중품 1만 2,100원)으로 작년(1만 4천원)과 평년(1만 3,700원)보다 각각 4%, 6% 높았다.
- 6월 반입량은 5,150톤으로 작년보다는 18% 적었으나 평년보다는 12% 많았다.
- 출하면적은 확대되었으나 반입량이 적었던 것은 6월 주출하 지역인 강원(춘천)에서 백화점 및 대형마트로의 직거래 물량이 작년보다 많았기 때문이다.

## 출하전망

## 7월 출하량 작년보다 1% 많을 전망

- 7월 일반토마토 출하면적은 작년보다 1% 확대될 것으로 조사되었다.
- 강원 춘천에서 예년에 비해 출하시기가 늦춰졌고, 여름철 출하가 본격적으로 시작되는 철원, 홍천에서는 시설면적 확대와 비대기 고온으로 숙기가 빨라지면서 강원지역 출하면적이 확대될 것으로 조사되었다.
- 7월 단수는 주출하지역의 작황이 양호하여 작년과 비슷한 것으로 조사되었다. 따라서 7월 출하량은 출하면적이 확대되어 작년보다 1% 많을 것으로 전망된다.
- 8월 출하면적은 강원지역의 재배규모 확대로 작년보다 3% 증가할 것으로 조사되었다.



# 7월 정식면적 작년보다 확대 전망

## 가격전망

### 7월 가격 작년보다 높을 전망

- 7월 일반토마토 평균도매가격(가락시장)은 작년보다 높을 것으로 전망된다.
- 7월 상순은 춘천, 철원 등 강원지역의 출하가 집중될 것으로 예상되나 중순이후 춘천의 출하가 종료되고 강원 일부 지역의 대형유통업체 직거래가 활성화 됨에 따라 가격은 변동이 클 것으로 전망된다. 또한 수박, 수입포도 등 대체재의 출하가 원활하지 않아 토마토 소비는 당분간 지속될 것으로 보인다.

## 정식의향

### 7~8월 정식면적 작년보다 증가

- 6월 일반토마토 정식면적 작년보다 3% 확대되었고, 7월 정식 또한 3% 늘어날 것으로 조사되었다.
- 전남(광주)에서 재배면적이 확대되었고, 강원(횡성)에서 출하 시기 조절을 위해 5월 정식이 6월로 늦춰진 것으로 나타났다.
- 8월 정식면적은 작년보다 1% 확대될 것으로 조사되었다.
- 경남(사천)은 재배면적이 축소될 것으로 나타났으나, 호남(강진, 화순)에서 흑토마토 계약재배 확대와 신규재배면적이 늘어날 것으로 나타났다.

## ■ 월별 정식(의향)면적 작년대비 증감률

단위: %

	6월	7월	8월	계
비 중	54.1	18.7	27.2	100.0
증감률	2.9	2.5	1.4	2.5

자료: 농업관측센터, 6월 28일 표본농가 및 모니터 조사치

## ■ 지역별 정식(의향)면적 작년대비 증감률

단위: %

		경기·강원	충청	호남	영남	전국
6월	비 중	66.0	5.2	14.5	14.3	100.0
	증감률	4.2	1.0	0.6	-0.2	2.9
7월	비 중	45.2	11.8	28.1	15.0	100.0
	증감률	3.0	3.8	2.8	0.7	2.5
8월	비 중	14.5	27.6	32.8	25.1	100.0
	증감률	3.2	1.0	3.3	-0.8	1.4

자료: 농업관측센터, 6월 28일 표본농가 및 모니터 조사치

## ■ 7월 일반토마토 작년대비 예상 품질

- 표본농가를 대상으로 한 예상품질 조사결과 7월에 출하될 일반토마토의 품질은 전월 보다 '좋음'의 응답이 10%p 이상 줄어든 것으로 나타났다.

단위: %

조사시기	좋음	비슷함	나쁨
5월 말	33.6	50.7	15.8
6월 말	21.8	65.4	12.8

자료: 농업관측센터, 표본농가 조사치

## ■ 일반토마토 월별 도매가격

단위: 원/10kg상자

		1월	2월	3월	4월	5월	6월	7월	8월	9월	10월	11월	12월
2013년	상품	27,756	25,755	31,186	29,178	18,584	14,581	(17,125)					
	중품	18,452	18,847	25,743	24,856	14,901	12,092	(14,028)					
2012년	상품	25,835	39,205	39,162	33,756	27,450	14,029	10,622	18,134	35,722	35,060	22,119	21,322
	중품	16,673	31,266	34,046	27,888	22,556	11,033	7,656	12,839	26,292	25,163	13,112	13,183
평년	상품	21,838	28,954	28,337	27,296	18,921	13,729	13,398	18,629	28,140	28,130	19,903	23,041
	중품	14,494	21,214	22,948	22,757	15,038	11,025	10,007	13,261	20,314	19,343	11,617	15,290

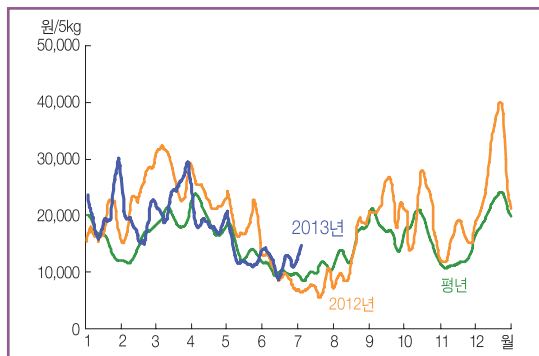
주 1) 품위는가락시장경락가격구분에따름. 평년가격은 2008~2012년의 가격 중 최대, 최소를 뺀 평균

2) ( )는 5월까지 평균가격

자료: 서울시농수산식품공사(가락시장 기준)

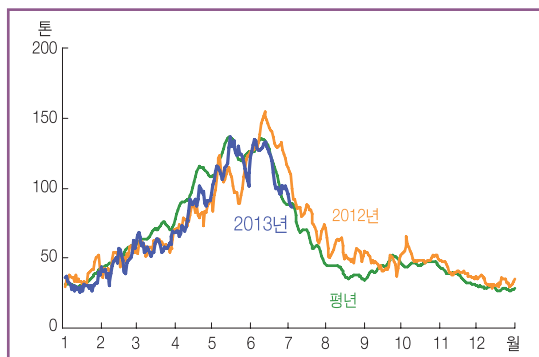
# 방울토마토

## ■ 방울토마토 도매가격 동향 (상품)



주: 일별자료는 5일이동평균치임. 평년은 2008~2012년의 일별자료 중 최대, 최소를 제외한 평균  
자료: 서울시농수산물공사

## ■ 방울토마토 반입량 동향



주: 일별자료는 5일이동평균치임. 평년은 2008~2012년의 일별자료 중 최대, 최소를 제외한 평균  
자료: 서울시농수산물공사

## ■ 방울토마토 출하예상량 작년대비 증감률

단위: %

	7월	8월
출하예상면적	1.8	1.6
단 수	-3.9	-
출하예상량	-2.2	-

자료: 농업관측센터, 6월 28일 표본농가 및 모니터 조사치

## ■ 7월 지역별 출하면적·단수 작년대비 증감률

단위: %

	경기·강원	충청	호남	영남	전국
비중	28.0	59.2	11.3	1.5	100.0
면적	1.5	2.0	1.4	0.6	1.8
단수	0.1	-4.6	-3.0	-0.8	-3.9

자료: 농업관측센터, 6월 28일 표본농가 및 모니터 조사치

## 가격동향

## 6월 가격 작년과 평년보다 높아

- 6월 방울토마토 평균도매가격(가락시장)은 상품 5kg 상자에 1만 1,800원(중품 8,900원)으로 작년(9,900원)과 평년(1만 100원)보다 각각 19%, 16% 높았다.
- 순별가격은 상순 1만 3,700원(중품 1만 900원), 중순 1만 100원(중품 7,400원), 하순 1만 1,700원(중품 8,700원)으로 상순부터 중순까지는 내림세를 이어갔지만 하순에는 반입량이 줄어들면서 오름세를 나타냈다.
- 이는 충청지역 6월 강수량이 작년보다 많았고, 일조시간도 적어 방울토마토 작황이 작년보다 좋지 못했기 때문이다.
- 6월 방울토마토 반입량은 2,965톤으로 작년과 평년보다 각각 15%, 2% 적은 것으로 나타났다.

## 출하전망

## 7월 출하량 작년보다 2% 적을 전망

- 7월 출하면적은 작년보다 2% 확대될 것으로 조사되었다.
- 경북(구미)은 수박 후작으로 방울토마토 정식을 늘렸고, 전남(강진, 보성)에서 신규재배면적이 확대된 것으로 조사되었다.
- 7월 단수는 작년보다 4% 감소할 것으로 조사되었다. 주산지인 충청지역 6월 강우일수와 강수량이 많아 작황은 작년보다 부진한 것으로 조사되었다. 따라서 작황부진으로 품질이 저하되어 상품 비중은 작년에 비해 줄어들 것으로 나타났다.



# 7월 단수 작년보다 감소할 전망

- 7월 출하량은 출하면적은 확대되었으나 단수가 감소하여 작년보다 2% 적을 것으로 전망된다.
- 8월 출하면적은 광주광역시, 전남 담양에서 신규시설재배 증가로 작년보다 2% 확대될 것으로 조사되었다.

## 가격전망 7월 가격 작년보다 높을 듯

- 출하량이 적어 방울토마토 7월 평균도매가격(가락시장)은 작년보다 높을 것으로 전망된다.

## 정식의향 7월 정식면적 작년보다 소폭 확대 전망

- 7월 방울토마토 정식면적은 작년보다 1% 증가할 것으로 조사되었다.
- 광주광역시, 전남(보성)은 작년 출하기 가격 호조로 재배규모가 확대되고 충남(예산)은 신규 시설재배가 증가할 것으로 나타났다.
- 반면, 충남 부여는 추석 출하를 목표로 일부 농가가 멜론으로 전환하거나 작년 고온피해 영향으로 방울토마토 농가의 정식의향이 적은 것으로 조사되었다.

## ■ 월별 정식(의향)면적 작년대비 증감률 단위: %

	6월	7월	계
비 중	31.0	69.0	100.0
증감률	0.9	0.5	0.6

자료: 농업관측센터, 6월 28일 표본농가 및 모니터 조사치

## ■ 지역별 정식(의향)면적 작년대비 증감률 단위: %

		경기·강원	충청	호남	영남	전국
6월	비 중	24.7	55.5	16.2	3.6	100.0
	증감률	0.2	0.9	2.6	-0.3	0.9
7월	비 중	32.7	42.6	23.2	1.5	100.0
	증감률	0.8	0.3	0.7	-0.7	0.5

자료: 농업관측센터, 6월 28일 표본농가 및 모니터 조사치

## ■ 7월 방울토마토 작년대비 예상 품질

- 7월에 출하될 방울토마토의 품질은 대체적으로 작년과 비슷하다는 응답이 많은 것으로 나타났다.

	조사시기	좋음	비슷함	나쁨
단위: %	5월 말	26.2	61.9	11.9
	6월 말	19.4	72.6	8.1

자료: 농업관측센터, 표본농가 조사치

## ■ 방울토마토 월별 도매가격

		1월	2월	3월	4월	5월	6월	7월	8월	9월	10월	11월	12월
2013년	상품	21,342	18,659	23,871	18,664	13,216	11,768	(13,714)					
	중품	17,397	15,042	20,970	16,072	10,933	8,944	(9,577)					
2012년	상품	17,881	23,218	28,214	23,370	19,058	9,867	7,473	13,107	22,654	20,118	15,477	29,284
	중품	13,545	20,453	25,184	20,164	16,333	7,411	5,222	9,269	18,228	16,955	11,256	21,503
평년	상품	16,655	14,634	19,378	19,685	13,962	10,140	10,031	14,240	18,788	18,227	11,774	21,580
	중품	12,487	12,197	16,940	17,166	11,830	7,769	7,369	10,557	15,178	15,217	8,864	16,897

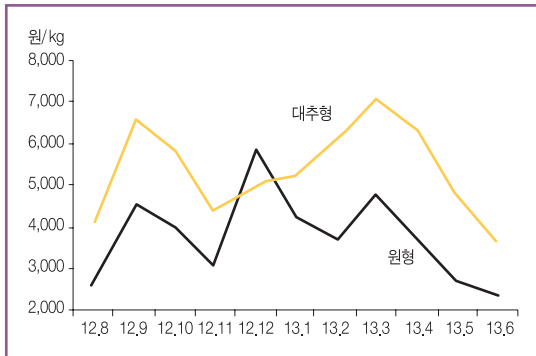
주 1) 품위는가락시장경락가격구분에따름.평년가격은2008~2012년의가격중최대,최소를뺀평균

2) ( )는5일까지평균가격

자료: 서울시농수산식품공사(가락시장 기준)

# 방울토마토는 대추형 공급이 크게 늘어

## ■ 방울토마토 품종별 도매가격 동향(상품)



자료: 서울시농수산식품공사

## ■ 품종별 토마토 선호도

	일반(완숙)	원형(방울)	대추형(방울)	계
비중	40.3	19.8	39.9	100.0

자료: 농업관측센터, 7월 3일 소비자조사치

- 토마토 종류별 선호조사 결과 일반(완숙)토마토는 40%, 방울토마토 60%(원형 19.8%, 대추형 39.9%)로 조사되었다. 방울토마토를 선호하는 이유로는 원형이 '가격 저렴' 38%, '식감이 좋아' 26%인 반면, 대추형은 '당도가 높아' 50%, '식감이 좋아' 46%의 순으로 나타났다.

## ■ 방울토마토 가격은 원형보다 대추형이 높은 추세

- 2012년 4분기부터 2013년 2분기까지 원형 방울토마토와 대추형 방울토마토 가격 추이를 살펴보면 작년 4분기에는 18%, 올해 1분기 45%, 2분기 68%로 가격 차가 커지는 것으로 나타났다.

## ■ 분기별 방울토마토 가격 추이

	'12년 4/4분기	'13년 1/4분기	'13년 2/4분기
원 형	4,325	4,258	2,918
대 추 형	5,081	6,127	4,906
비 교 치	17.5	45.0	68.1

자료: 서울시농수산식품공사

- 2009년부터 2012년까지 대추형 방울토마토 반입량은 해마다 2배 이상 증가하는 추세이며, 월별로 살펴 보면 6~8월 반입량이 연간 반입량의 57%로 집중적으로 출하되는 시기인 것으로 조사되었다.

## ■ 대추형 방울토마토 반입량 추이

	'10년/'09년	'11년/'10년	'12년/'11년
비 교 치	1.7	3.2	1.7

자료: 농수산식품유통공사

## ■ 대추형 방울토마토 월별 도매가격

		1월	2월	3월	4월	5월	6월	7월	8월	9월	10월	11월	12월
2013년	상품	15,761	18,379	21,405	19,006	14,212	10,869	(9,101)					
	중품	13,325	14,879	18,543	16,541	11,665	8,919	(7,141)					
2012년	상품	-	-	-	-	-	-	12,401	19,882	17,574	13,050	15,103	29,284
	중품	-	-	-	-	-	-	9,512	16,335	13,995	9,881	12,445	21,503

주 1) 품위는 가락시장 경락가격 구분에 따름

2) ( )는 5일까지 평균가격

자료: 서울시농수산식품공사(가락시장 기준)

## 가격동향

### 6월 가격 작년과 평년보다 높아

- 6월 취청오이 평균도매가격은 주산지 작황 부진으로 반입량이 작년보다 18% 적은데다 백다다기오이 공급량도 감소하여 상품 50개에 2만 1,900원(중품 1만 8,200원)으로 작년과 평년보다 크게 높았다.

## 가격전망

### 7월 가격 작년보다 높을 전망

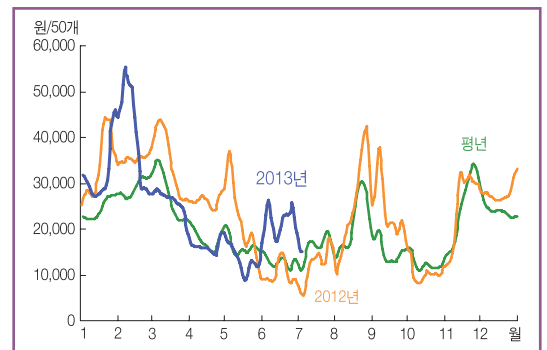
- 강원 화천에서 노지오이재배가 감소하고 충남 천안에서는 백다다기오이로 전환되면서 취청오이 7월 출하면적은 작년보다 3% 감소할 것으로 조사되었다.
- 7월 출하면적이 줄고 단수도 낮아 출하량은 작년보다 5% 적을 것으로 전망된다.
- 따라서 7월 취청오이 평균도매가격은 작년보다 높을 것으로 전망되나, 기상여건에 따라 가격 변동은 있을 것으로 예상된다.

## 정식의향

### 7월 정식면적 작년보다 3% 감소할 듯

- 7-8월 취청오이 정식면적은 충남 천안에서 취청오이 재배농가가 백다다기오이로 전환하여 정식면적이 각각 3%, 2% 축소될 것으로 조사되었다.

## 취청오이 도매가격 동향(상품)



주: 일별자료는 5일이동평균치임. 평년은 2008~2012년의 일별자료 중 최대, 최소를 제외한 평균  
자료: 서울시농수산식품공사

## 취청오이 출하예상량 작년대비 증감률

단위: %

	7월	8월
출하예상면적	-3.1	-2.9
단 수	-1.4	-
출하예상량	-4.5	-

자료: 농업관측센터, 6월 28일 표본농가 및 모니터 조사치

## 7월 지역별 출하면적·단수 작년대비 증감률

단위: %

	경기	강원	충청	호남	전국
비 중	6.3	60.5	32.8	0.4	100.0
면 적	-0.9	-4.5	-0.8	0.1	-3.1
단 수	-0.2	0.1	-4.2	-0.1	-1.4

자료: 농업관측센터, 6월 28일 표본농가 및 모니터 조사치

## 월별 정식(의향)면적 작년대비 증감률

단위: %

	6월	7월	8월	9월	계
비 중	8.3	29.6	45.3	16.7	100.0
증감률	-1.3	-2.9	-2.1	1.3	-1.7

자료: 농업관측센터, 6월 28일 표본농가 및 모니터 조사치

## 취청오이 월별 도매가격

단위: 원/50개

		1월	2월	3월	4월	5월	6월	7월	8월	9월	10월	11월	12월
2013년	상품	32,487	40,347	26,259	16,339	13,265	21,918	(14,299)					
	중품	29,859	37,117	23,547	14,261	10,994	18,206	(11,010)					
2012년	상품	32,861	35,413	34,811	26,107	21,996	10,205	12,254	25,520	24,455	10,090	25,205	27,833
	중품	30,161	33,490	32,290	23,322	18,574	8,043	9,510	21,433	20,385	8,353	21,581	23,932
평년	상품	24,212	29,594	27,724	17,801	17,770	12,948	16,214	22,122	15,202	12,413	26,069	24,583
	중품	22,122	27,457	25,383	15,829	15,490	10,452	12,787	18,292	12,428	10,310	22,262	22,140

주 1) 품위는 가락시장 경락가격 구분에 따름. 평년가격은 2008~2012년의 가격 중 최대, 최소를 뺀 평균

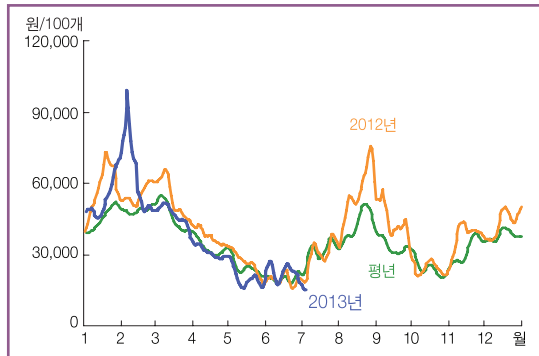
2) ( )는 5월까지 평균가격

자료: 서울시농수산식품공사(가락시장 기준)



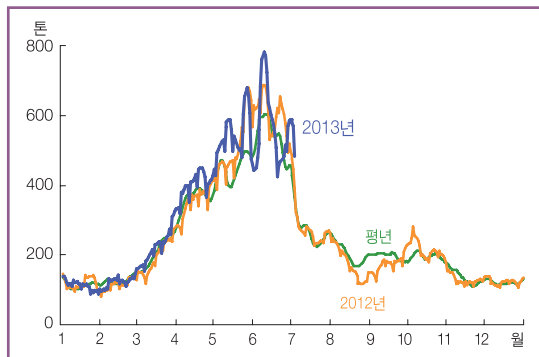
# 백다다기오이

## ■ 백다다기오이 도매가격 동향(상품)



주: 일별자료는 5일이동평균치임. 평년은 2008~2012년의 일별자료 중 최대, 최소를 제외한 평균  
자료: 서울시농수산식품공사

## ■ 백다다기오이 반입량 동향



주: 일별자료는 5일이동평균치임. 평년은 2008~2012년의 일별자료 중 최대, 최소를 제외한 평균  
자료: 서울시농수산식품공사

## ■ 백다다기오이 출하예상량 작년대비 증감률

단위: %

	7월	8월
출하예상면적	1.6	3.6
단 수	-0.7	-
출하예상량	0.9	-

자료: 농업관측센터, 6월 28일 표본농가 및 모니터 조사치

## ■ 7월 지역별 출하면적·단수 작년대비 증감률

단위: %

	경기	강원	충청	영남	전국
비 중	11.3	57.2	21.0	10.5	100.0
면 적	0.1	0.8	6.1	0.8	1.6
단 수	-0.4	0.1	-3.6	-0.4	-0.7

자료: 농업관측센터, 6월 28일 표본농가 및 모니터 조사치

## 가격동향

## 6월 가격 작년과 평년보다 높아

- 6월 백다다기오이 평균도매가격(가락시장)은 상품 100개에 2만 2,800원(중품 1만 9,100원)으로 작년과 평년보다 각각 16%, 10% 높았다. 가격은 중순이후 하락세를 보였는데 이는 충청지역을 중심으로 고온 및 일조시간 부족으로 출하량이 감소하였기 때문이다.
- 6월 백다다기오이 반입량은 14,080톤으로 작년보다 10% 적었다. 특히 하순 반입량은 주산지 작황 부진으로 작년 동기보다 23% 적은 3,940톤이 반입되었다.

## 출하전망

## 7월 출하량 작년보다 많을 듯

- 7월 백다다기오이 출하면적은 작년보다 2% 확대될 것으로 조사되었다. 강원지역은 시설지원사업으로 홍천, 화천의 출하면적이 다소 늘고 정식시기 지연 및 품목전환으로 철원, 횡성의 출하면적은 감소할 것으로 조사되었다.
- 충청지역은 시설지원 사업에 따라 천안, 진천을 중심으로 출하규모가 확대되지만 부여는 토마토 전환이 일부 있어 면적이 감소할 것으로 나타났다.
- 경기지역은 정식지연으로 안성에서 7월 출하가 늘고 연천, 용인에서 시설 증가 및 품목전환(토마토)으로 출하면적이 확대될 것으로 조사되었다.
- 7월 단수는 강원지역의 작황은 양호하나 충청지역의 생육이 고르지 못해 작년보다 다소 적을 것으로 전망된다. 7월 출하량은 단수는 줄지만 출하면적이 늘어 작년보다 1% 많을 것으로 전망된다.

# 예년 기상 유지된다면 7월 가격 평년보다 낮을 전망

- 강원(홍천, 화천)지역을 중심으로 재배면적이 확대되어 8월 출하면적은 작년보다 4% 확대될 것으로 조사되었다.

## 가격전망

### 7월 가격 작년보다 낮을 전망

- 7월 백다다기오이 평균도매가격(가락시장)은 작년과 평년보다 낮을 것으로 전망된다. 7월 중순 이후부터는 기상여건에 따라 가격은 반등할 수 있다.

## 정식의향

### 7월 정식면적 작년보다 4% 증가할 듯

- 7월 백다다기오이 정식면적은 충남 천안의 여름 취청오이가 일부 백다다기오이로 전환되고 강원지역도 시설지원 사업이 확대되면서 작년보다 4% 증가할 것으로 조사되었다.
- 8월 정식면적은 충남 부여에서 토마토로의 전환이 있어 작년보다 1% 축소될 것으로 조사되었다. 9월은 경북 상주에서 겨울작형 정식이 일부 시작되며, 충청지역의 재배규모 확대로 정식면적이 작년보다 3% 증가할 것으로 조사되었다.

## 6월 오이 품종별 소매가격(상품)

단위: 원/10개, %

	2013년	2012년	등락률
백다다기	4,415	4,242	4.1
취 청	6,716	5,739	17.0
가 시	5,586	5,050	10.6

자료: 농수산식품유통공사

- 2013년 6월 오이 소매가격은 작년보다 높았다. 백다다기오이는 4,415원으로 작년에 비해 4% 높았고, 특히 하순 가격이 4,771원으로 작년 동기대비 16% 높게 형성되었다. 취청오이, 가시오이가격도 작년보다 각각 17%, 11% 높았다.

## 월별 정식(의향)면적 작년대비 증감률

단위: %

	6월	7월	8월	9월	계
비 중	30.6	18.5	21.2	29.7	100.0
증감률	0.8	3.7	-1.4	2.8	1.5

자료: 농업관측센터, 6월 28일 표본농가 및 모니터 조사치

## 지역별 정식(의향)면적 작년대비 증감률

단위: %

	경기	강원	충청	영남	전국
6월					
비 중	2.5	49.1	19.7	28.8	100.0
증감률	2.6	-6.6	2.6	11.7	0.8
7월					
비 중	9.9	37.6	52.5	-	100.0
증감률	1.7	4.2	3.3	-	3.7
8월					
비 중	33.0	-	67.0	-	100.0
증감률	-3.8	-	-0.4	-	-1.4
9월					
비 중	2.5	-	91.1	6.4	100.0
증감률	0.1	-	3.1	0.1	2.8

자료: 농업관측센터, 6월 28일 표본농가 및 모니터 조사치

## 백다다기오이 월별 도매가격

단위: 원/100개

		1월	2월	3월	4월	5월	6월	7월	8월	9월	10월	11월	12월
2013년	상품	54,067	64,279	46,717	31,019	20,030	22,776	(14,882)					
	중품	48,398	56,506	41,531	27,729	17,389	19,131	(10,508)					
2012년	상품	56,884	55,787	53,586	37,537	26,198	19,632	29,958	56,000	44,695	23,717	37,957	43,179
	중품	50,061	49,712	47,737	33,709	23,324	16,476	23,343	39,648	35,588	20,155	31,830	36,752
평년	상품	45,296	50,075	46,612	33,087	25,238	20,638	30,716	42,407	33,950	23,809	33,015	38,458
	중품	40,407	44,811	41,210	29,738	22,104	17,338	23,412	31,438	26,502	19,332	27,006	32,977

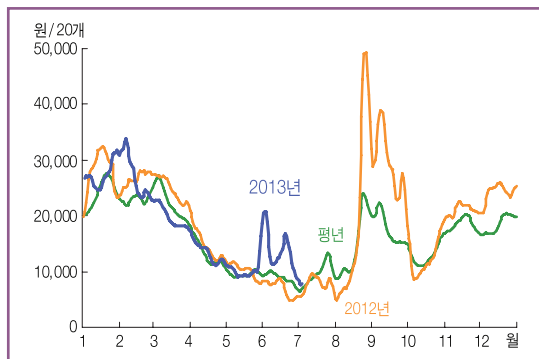
주 1) 품위는 가락시장 경락가격 구분에 따름. 평년가격은 2008~2012년의 가격 중 최대, 최소를 뺀 평균

2) ( )는 5일까지 평균가격

자료: 서울시농수산식품공사(가락시장 기준)

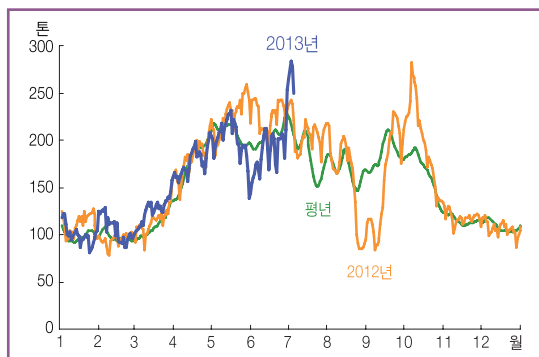
# 애호박

## ■ 애호박 도매가격 동향(상품)



주: 일별자료는 5일이동평균치임. 평년은 2008~2012년의 일별자료 중 최대, 최소를 제외한 평균  
자료: 서울시농수산식품공사

## ■ 애호박 반입량 동향



주: 일별자료는 5일이동평균치임. 평년은 2008~2012년의 일별자료 중 최대, 최소를 제외한 평균  
자료: 서울시농수산식품공사

## ■ 애호박 출하예상량 작년대비 증감률

단위: %

	7월	8월
출하예상면적	1.0	1.5
단 수	-0.6	-
출하예상량	0.4	-

자료: 농업관측센터, 6월 28일 표본농가 및 모니터 조사치

## ■ 7월 지역별 출하면적·단수 작년대비 증감률

단위: %

	경기	강원	충청	호남	영남	전국
비 중	15.4	70.5	13.5	0.3	0.4	100.0
면 적	3.4	0.1	2.6	1.7	0.9	1.0
단 수	-0.4	0.3	-5.4	-0.6	-0.2	-0.6

자료: 농업관측센터, 6월 28일 표본농가 및 모니터 조사치

## 가격동향

## 6월 가격 작년과 평년보다 높아

- 6월 애호박 평균도매가격(가락시장)은 상품 20개에 1만 3,900원(중품 1만 300원)으로 작년과 평년보다 크게 높았다.
- 이는 충청지역에서 중순 이후 지속적 강우로 인하여 출하가 지연되었고, 경남 진주에서도 고온으로 인해 품질이 좋지 않아 출하 가능한 물량이 적었기 때문이다.
- 애호박 6월 반입량은 4,800톤으로 작년과 평년대비 각각 18%, 7% 적었고, 전국도매시장(가락시장 제외한 5대 도매 시장) 반입량은 작년보다 67% 적었다.

## 출하전망

## 7월 출하량 작년과 비슷할 전망

- 7월 애호박 출하면적은 작년보다 1% 확대될 것으로 조사되었다.
- 강원 홍천에서는 신규 시설지원이 늘고 단호박을 재배하던 일부 농가가 애호박으로 전환하면서 출하면적이 확대될 것으로 조사되었다. 반면, 화천은 특용작물로 품목이 전환 되어 출하규모가 감소할 것으로 나타났다.
- 충청지역은 청원, 부여에서 시설지원 및 품목전환으로 애호박 출하면적이 확대될 것으로 조사되었다.
- 경기 양주에서는 오이 작황 부진으로 인해 후작으로 재배하는 애호박의 정식시기를 앞당겨 7월 출하가 증가할 것으로 조사되었다.
- 강원지역 작황은 예년과 비슷하나 충청지역의 생육이 저조해 7월 단수는 감소하지만 출하면적이 늘어 출하량은 작년과 비슷할 것으로 전망된다. 하지만 장마기간의 피해 정도에 따라 단수 변동은 있을 것으로 보인다.



# 여름철 정식면적 작년 동기보다 1% 확대 전망

- 8월 출하면적은 강원 홍천의 재배규모 확대로 작년보다 2% 증가할 것으로 조사되었다.

## 가격전망

### 7월 가격 작년과 비슷할 전망

- 7월 애호박 평균도매가격(가락시장)은 작년과 비슷할 것으로 전망된다. 하지만 7월 상순 장마 등 기상여건에 따라 작황 변동이 심할 것으로 보여 가격은 상승할 가능성이 있다.

## 정식의향

### 7, 8월 정식면적 작년보다 증가할 듯

- 6월 애호박 정식면적은 경기 양주에서 7월 정식을 6월로 앞당겼지만 강원 화천에서 특용작물로 전환하여 작년보다 1% 축소된 것으로 조사되었다.
- 7~8월은 충청 부여, 음성에서 억제작형 재배규모 확대로 정식면적이 작년보다 각각 3%, 1% 확대될 것으로 조사되었다.
- 9월은 영·호남지역의 정식이 시작되며 진주, 의령에서는 신규시설면적이 증가하고, 광주광역시, 광양시에서는 작년 태풍으로 인해 지연되었던 정식이 평년작으로 재배되어 작년보다 3% 확대될 것으로 조사되었다.

## ■ 단호박 가격 동향(상품)

단위: 원/8kg망

	5월	6월	7월
2013년	10,548	10,618	(10,270)
2012년	10,993	10,817	11,981
평년	14,268	13,700	11,586

주 1) 평년가격은 2008~2012년의 가격 중 최대, 최소를 뺀 평균

2) ( )는 5월까지 평균가격

자료: 서울시농수산식품공사

- 단호박 6월 평균가격은 1만 600원으로 작년과 평년보다 각각 2%, 22% 낮았다. 7월초(1~5일 까지)가격은 10,300원으로 작년보다 10% 낮았으나 전월보다는 소폭 상승하였다.

## ■ 월별 정식(의향)면적 작년대비 증감률

단위: %

	6월	7월	8월	9월	계
비 중	32.6	12.2	23.2	32.0	100.0
증감률	-0.9	2.6	1.3	2.9	1.3

자료: 농업관측센터, 6월 28일 표본농가 및 모니터 조사치

## ■ 지역별 정식(의향)면적 작년대비 증감률

단위: %

	경기	강원	충청	호남	영남	전국
6월						
비 중	6.3	70.9	1.7	0.4	20.8	100.0
증감률	3.1	-1.6	0.1	0.1	0.1	-0.9
7월						
비 중	27.0	23.6	39.3	8.4	1.6	100.0
증감률	0.1	1.6	6.3	0.1	0.1	2.6
8월						
비 중	5.0	-	88.6	5.8	0.7	100.0
증감률	-1.6	-	1.5	0.1	0.1	1.3
9월						
비 중	4.2	-	20.3	30.3	45.2	100.0
증감률	-0.9	-	0.1	1.6	6.2	2.9

자료: 농업관측센터, 6월 28일 표본농가 및 모니터 조사치

## ■ 애호박 월별 도매가격

단위: 원/20개

		1월	2월	3월	4월	5월	6월	7월	8월	9월	10월	11월	12월
2013년	상품	27,306	27,288	19,801	13,529	10,512	13,894	(7,288)					
	중품	25,084	23,704	18,578	12,545	9,182	10,263	(4,522)					
2012년	상품	27,763	26,580	24,721	14,583	10,156	7,062	7,849	19,737	29,768	12,228	21,079	24,205
	중품	26,054	24,649	22,937	13,167	8,913	5,555	5,616	13,765	24,172	10,336	18,337	21,819
평년	상품	24,292	23,144	22,687	13,257	9,594	9,116	9,260	15,933	17,549	13,025	17,974	18,223
	중품	22,465	20,916	21,075	11,962	8,341	7,398	6,668	11,303	14,081	10,500	15,546	16,674

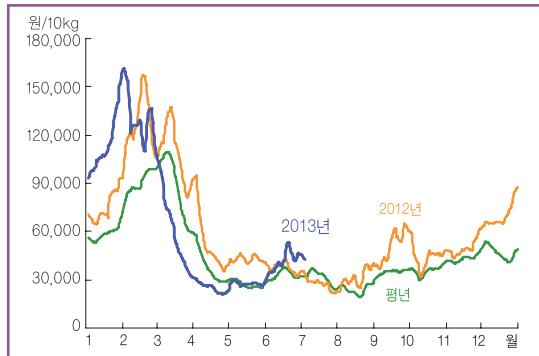
주 1) 품위는 가락시장 경락가격 구분에 따름. 평년가격은 2008~2012년의 가격 중 최대, 최소를 뺀 평균

2) ( )는 5월까지 평균가격

자료: 서울시농수산식품공사(가락시장 기준)

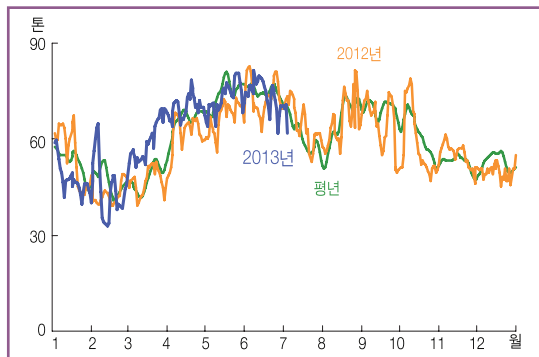
# 청양풋고추

## ■ 청양풋고추 도매가격 동향 (상품)



주: 일별자료는 5일이동평균치임. 평년은 2008~2012년의 일별자료 중 최대, 최소를 제외한 평균  
자료: 서울시농수산물공사

## ■ 청양풋고추 반입량 동향



주: 일별자료는 5일이동평균치임. 평년은 2008~2012년의 일별 자료 중 최대, 최소를 제외한 평균  
자료: 서울시농수산물공사

## ■ 청양풋고추 출하예상량 작년대비 증감률

단위: %

	7월	8월
출하예상면적	0.7	-1.0
단 수	1.2	-
출하예상량	1.9	-

자료: 농업관측센터, 6월 28일 표본농가 및 모니터 조사치

## ■ 7월 지역별 출하면적·단수 작년대비 증감률

단위: %

	강원	영남	호남	충청	전국
비 중	46.4	38.7	14.9	0.1	100.0
면 적	-0.1	-0.4	4.5	-1.0	0.7
단 수	2.2	0.3	0.0	0.0	1.2

자료: 농업관측센터, 6월 28일 표본농가 및 모니터 조사치

## 가격동향

## 6월 가격 작년과 평년보다 높아

- 6월 청양풋고추 평균도매가격(가락시장)은 상품 10kg 상자에 4만 1,400원(중품 2만 8,800원)으로 작년과 평년보다 각각 11%, 25% 높았다.
- 4~5월 지속된 가격 하락으로 주산지인 영남지역에서 홍청양으로 품종 전환이 증가하였고 생육 관리도 소홀하여 6월 반입량은 1,840톤으로 작년보다 6% 적었다.

## 출하전망

## 7월 출하량 작년보다 많을 전망

- 7월 청양풋고추 출하면적은 작년보다 1% 확대될 것으로 조사되었다.
- 강원지역은 홍천에서의 시설지원 사업으로 재배규모가 확대되어 출하면적이 증가할 것으로 조사되었다. 반면 춘천에서의 면적변화는 크지 않으나 횡성, 정선에서 타작목 전환으로 재배규모가 축소되어 출하면적이 감소할 것으로 조사되었다.
- 경남 밀양에서는 홍청양으로 일부 전환이 있을 것으로 조사된 반면 광주광역시 지역의 출하면적은 출하기 가격 상승에 대한 기대로 정식면적이 확대되어 작년보다 증가할 것으로 조사되었다.
- 7월 단수는 작년보다 1% 많을 것으로 전망된다. 이는 주출하지역이 영남에서 강원으로 전환되면서 영남과는 달리 강원 지역 생육은 원활하기 때문이다. 하지만 7월 예보된 장마에 따라 단수 변동은 있을 것으로 전망된다.
- 7월 출하량은 출하면적이 확대되고 단수도 증가하여 작년보다 2% 많을 것으로 전망된다.
- 8월은 강원 일부지역 재배규모 축소로 출하면적이 작년보다 1% 축소될 것으로 조사되었다.

# 7월 가격 전월보다 하락할 전망

## 가격전망

### 7월 가격 작년과 비슷하거나 조금 낮을 전망

- 7월 평균도매가격(가락시장)은 작년과 비슷하거나 조금 낮을 것으로 전망된다. 중순 이후 홍천 내면의 출하가 본격화됨에 따라 가격 하락폭은 좀 더 커질 것으로 예상되나 기상 여건에 의해 가격변동이 있을 것으로 전망된다.

## 정식의향

### 7~9월 정식면적 작년보다 증가할 전망

- 6~9월 정식면적은 작년보다 2% 확대될 것으로 조사되었다.
- 7월 정식면적은 충청(부여)지역의 재배면적 증가로 작년보다 1% 확대될 것으로 조사되었다. 전남 영암은 고령화로 인한 노동력 부족으로 정식의향이 감소하였으나 광주에서는 가격 상승에 대한 기대로 재배면적이 확대되어 호남지역 정식면적은 작년과 비슷할 것으로 조사되었다.
- 8월은 광주지역의 재배확대와 충남 부여의 오이맛고추가 일부 청양풋고추로 전환되어 작년보다 2% 확대될 것으로 조사되었다.
- 9월 정식면적은 경남 밀양, 진주에서의 신규농가 증가로 재배면적이 확대되어 작년보다 4% 증가할 것으로 나타났다.

## 6월 풋고추 품종별 소매가격(상품)

단위: 원/100g, %

	2013년	2012년	등락률
일반풋고추	847	832	1.8
청양풋고추	861	903	-4.7
파리고추	1,116	1,039	7.4
홍고추	1,029	1,388	-25.9

자료: 농수산식품유통공사

- 2013년 6월 풋고추 소매가격의 경우 청양풋고추와 홍고추는 작년보다 각각 5%, 26% 낮게 나타났다. 반면 일반풋고추와 파리고추는 작년대비 각각 2%, 7% 높게 형성되었다.

## 월별 정식(의향)면적 작년대비 증감률

단위: %

	6월	7월	8월	9월	계
비 중	5.2	37.9	25.0	31.9	100.0
증감률	-0.4	1.1	1.6	4.2	2.2

자료: 농업관측센터, 6월 28일 표본농가 및 모니터 조사치

## 지역별 정식(의향)면적 작년대비 증감률

단위: %

		강 원	영 남	호 남	충 청	전 국
6월	비 중	37.0	33.3	-	29.6	100.0
	증감률	1.4	-2.7	-	3.6	-0.4
7월	비 중	-	0.4	75.3	24.4	100.0
	증감률	-	0.0	0.2	8.0	1.1
8월	비 중	-	16.7	72.3	10.9	100.0
	증감률	-	-0.3	1.7	3.2	1.6
9월	비 중	-	99.4	-	0.6	100.0
	증감률	-	4.2	-	0.0	4.2

자료: 농업관측센터, 6월 28일 표본농가 및 모니터 조사치

## 청양풋고추 월별 도매가격

단위: 원/10kg상자

		1월	2월	3월	4월	5월	6월	7월	8월	9월	10월	11월	12월
2013년	상품	115,196	132,325	61,568	25,369	27,517	41,418	(43,081)					
	중품	109,434	126,176	58,855	22,992	22,329	28,832	(28,697)					
2012년	상품	73,455	127,469	108,201	53,348	43,117	37,400	28,067	30,634	51,357	43,192	49,676	69,776
	중품	67,257	123,063	104,688	49,983	37,309	27,615	19,976	22,364	33,229	36,009	46,415	64,476
평년	상품	56,890	89,996	89,723	37,891	26,988	33,038	30,965	23,113	35,646	36,055	43,252	46,787
	중품	51,059	84,832	85,511	34,940	22,429	24,170	22,024	17,608	27,336	30,183	39,323	41,736

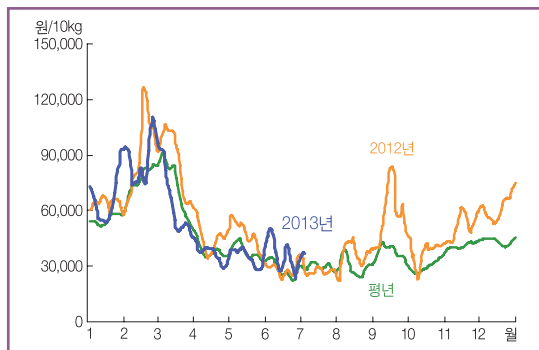
주 1) 품위는가락시장경락가격구분에따름. 평년가격은 2008~2012년의 가격 중 최대, 최소를 뺀 평균

2) ( )는 5일까지 평균가격

자료: 서울시농수산식품공사(가락시장 기준)

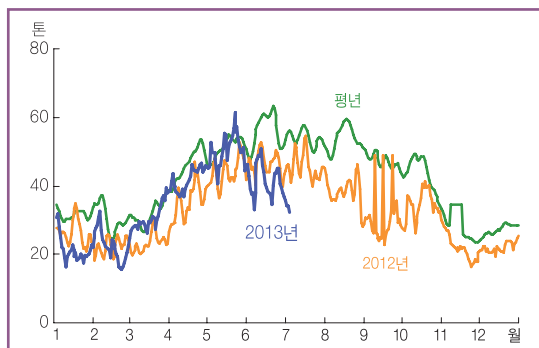
# 일반풋고추

## ■ 일반풋고추 도매가격 동향 (상품)



주: 일별자료는 5일이동평균치임. 평년은 2008~2012년의 일별 자료 중 최대, 최소를 제외한 평균  
자료: 서울시농수산물공사

## ■ 일반풋고추 반입량 동향



주 1) 일별자료는 5일이동평균치임. 평년은 2008~2012년의 일별 자료 중 최대, 최소를 제외한 평균  
2) 일반풋고추 반입량은 청양고추와 파리고추를 제외한 물량임  
자료: 서울시농수산물공사

## ■ 일반풋고추 출하예상량 작년대비 증감률

단위: %

	7월	8월
출하예상면적	-2.7	-2.7
단 수	2.3	-
출하예상량	-0.4	-

자료: 농업관측센터, 6월 28일 표본농가 및 모니터 조사치

## ■ 7월 지역별 출하면적·단수 작년대비 증감률

단위: %

	강 원	영 남	호 남	충 청	전 국
비 중	78.4	2.1	0.8	18.7	100.0
면 적	-2.7	-2.4	3.2	-2.5	-2.7
단 수	3.4	-0.1	0.0	-1.9	2.3

자료: 농업관측센터, 6월 28일 표본농가 및 모니터 조사치

## 가격동향

### 6월 가격 작년과 평년보다 높아

- 6월 일반풋고추 평균도매가격(가락시장)은 상품 10kg 상자에 3만 6,200원(중품 2만 4,300원)으로 작년과 평년보다 각각 27%, 25% 높게 형성되었다.
- 6월 반입량은 주출하지인 충청지역을 중심으로 이른 고온 및 중순이후 일조시간이 부족하여 작년보다 13% 적었다.

## 출하전망

### 7월 출하량 작년과 비슷할 듯

- 7월 일반풋고추 출하면적은 작년보다 3% 축소될 것으로 조사되었다.
- 7월은 강원지역의 출하비중이 높은 시기이며 황성, 인제 지역의 타품목 전환 및 고령화에 따른 재배규모 축소로 출하면적이 작년보다 감소할 것으로 조사되었다. 충청, 영남지역은 가격하락에 따른 생산비 부담으로 홍고추로 전환하거나 출하를 조기에 종료하여 작년보다 2% 축소될 것으로 조사되었다.
- 7월 단수는 주출하지인 강원지역의 기상양호로 작년보다 2% 많을 것으로 전망된다. 충남 공주는 정식기 저온으로 인한 착과 불량과 일조시간 부족 등으로 생육이 좋지 않을 것으로 조사되었다.
- 7월 출하량은 출하면적은 축소되나 단수 증가의 영향으로 작년과 비슷할 것으로 전망된다.
- 8월 출하면적은 강원지역 노지재배면적 감소와 콩, 토마토 등으로의 품목전환으로 작년보다 3% 축소될 것으로 조사되었다.

## 가격전망

### 7월 가격 작년과 비슷할 전망

- 7월 평균가격(가락시장)은 작년과 비슷할 것으로 전망된다. 상순까지는 전월시세가 유지되었으나, 강원지역 출하가 본격화 되는 중순 이후 반입량이 증가하여 하락세를 보일 것으로 예상된다.

# 7월 가격 중순 이후 하락할 전망

## 정식의향

### 7~9월 정식면적 작년보다 다소 확대될 듯

- 6~9월 정식면적은 작년과 비슷하거나 다소 확대될 것으로 조사되었다.
- 7월 정식면적은 광주광역시, 전북 고창의 재배농가 증가와 충남 공주의 8월 정식면적이 일부 7월로 앞당겨지면서 작년보다 1% 확대될 것으로 조사되었다.
- 8월 정식면적은 작년보다 1% 축소될 것으로 조사되었다. 충남 공주, 경남 밀양에서의 정식조절 및 품목전환으로 작년보다 감소할 것으로 조사되었다.
- 9월은 경남 밀양에서의 신규 재배농가 확대로 정식면적이 작년보다 2% 확대될 것으로 조사되었다. 반면 전남 보성은 고령화 및 난방 유류비 상승으로 인한 수익성 감소로 정식의향이 감소한 것으로 나타났다.

## ■ 월별 정식(의향)면적 작년대비 증감률

단위: %

	6월	7월	8월	9월	계
비 중	28.7	45.1	8.1	18.1	100.0
증감률	-0.9	1.2	-1.4	2.0	0.6

자료: 농업관측센터, 6월 28일 표본농가 및 모니터 조사치

## ■ 지역별 정식(의향)면적 작년대비 증감률

단위: %

		강원	영남	호남	충청	전국
6월	비 중	62.2	33.3	-	4.5	100.0
	증감률	-1.0	0.0	-	0.0	-0.9
7월	비 중	-	-	70.5	29.5	100.0
	증감률	-	-	0.9	1.6	1.2
8월	비 중	-	54.9	25.5	19.7	100.0
	증감률	-	-1.8	0.9	-2.2	-1.4
9월	비 중	-	77.3	19.9	2.9	100.0
	증감률	-	4.1	-3.9	0.0	2.0

자료: 농업관측센터, 6월 28일 표본농가 및 모니터 조사치

## ■ 일반풋고추 월별 도매가격

단위: 원/10kg상자

		1월	2월	3월	4월	5월	6월	7월	8월	9월	10월	11월	12월
2013년	상품	66,890	88,266	64,521	36,894	34,836	36,226	(36,291)					
	중품	59,222	71,573	53,364	30,158	24,807	24,334	(25,711)					
2012년	상품	63,534	91,891	86,790	44,959	47,254	28,463	27,706	35,612	58,012	37,341	51,669	61,788
	중품	54,465	79,603	74,103	37,745	35,663	20,762	18,539	25,035	33,465	22,212	42,142	52,506
평년	상품	55,908	77,191	72,897	38,368	38,680	28,994	29,047	29,099	38,951	31,063	42,020	43,169
	중품	47,946	67,340	63,683	30,714	28,016	21,548	19,683	19,773	28,564	19,613	33,083	34,322

주 1) 품위는 가락시장 경락가격 구분에 따름. 평년가격은 2008~2012년의 가격 중 최대, 최소를 뺀 평균

2) ( )는 5월까지 평균가격

자료: 서울시농수산식품공사(가락시장 기준)

## 과채관측 8월호 예고 (예정일자: 2013. 8. 7)

- 품 목: 오이(백다다기, 취청), 애호박, 토마토(일반, 방울), 수박, 참외, 풋고추(일반, 청양)
- 내 용: 정식의향면적, 출하면적, 작황, 가격전망

이 『농업관측월보』는 인터넷(<http://aglook.krei.re.kr>) 및 농업전문지를 통해서도 볼 수 있습니다. 『농업관측월보』와 관련하여 의견이 있으신 분은 한국농촌경제연구원 인터넷 홈페이지 내의 【질문 & 답변】을 선택한 후 【쓰기】를 이용하여 의견을 보내 주시기 바랍니다. 저희 연구원 홈페이지【KREI회원】에 가입하시면 농업관측월보를 전자우편(e-mail)으로 받아보실 수 있습니다.

인터넷 홈페이지 ☞ <http://www.krei.re.kr> ☎ 02) 3299-4320 FAX: 02) 957-4572  
<http://www.mafra.go.kr> ☎ 044) 201-2258 FAX: 044) 868-1416

담당자: 이용선(과일과채관측팀장), 김수림(오이, 애호박), 노수정(풋고추), 이장은(토마토, 딸기), 신성철(수박, 참외), 윤경진(그래픽)  
 감 수: 박동규(농업관측센터장)



# 기상예보

2013. 7.~2013. 9.

\* 기상청(www.kma.go.kr), 2013년 7월 3일 발표

## ❖ 7월 예보

	평균기온	강수량
중순	평년(23~26℃)보다 높음	평년(71~173mm)과 비슷함
하순	평년(24~27℃)보다 높음	평년(51~135mm)보다 적음

## ❖ 지역별 7월 순별 예보 (평년 기준)

	평균기온		강수량	
	중순	하순	중순	하순
전국 평균	23~26℃보다 높음	24~27℃보다 높음	71~173mm와 비슷	51~135mm보다 적음
서울·인천·경기	23~25℃보다 높음	25~26℃보다 높음	128~159mm와 비슷	108~135mm보다 적음
강원 영서	23~24℃보다 높음	24~26℃보다 높음	109~155mm와 비슷	110~135mm보다 적음
강원 영동	23~24℃보다 높음	24~26℃보다 높음	84~94mm와 비슷	77~84mm보다 적음
대전·충남	24~25℃보다 높음	26℃보다 높음	110~128mm와 비슷	74~98mm보다 적음
충북	23~25℃보다 높음	25~27℃보다 높음	119~173mm와 비슷	69~107mm보다 적음
광주·전남	24~25℃보다 높음	26~27℃보다 높음	95~136mm와 비슷	56~82mm보다 적음
전북	25~26℃보다 높음	26~27℃보다 높음	111~121mm와 비슷	61~77mm보다 적음
부산·울산·경남	24~25℃보다 높음	25~26℃보다 높음	88~130mm와 비슷	64~104mm보다 적음
대구·경북	23~26℃보다 높음	24~27℃보다 높음	71~132mm와 비슷	51~87mm보다 적음
제주	26℃보다 높음	27℃보다 높음	69~90mm와 비슷	67~68mm보다 적음

## ❖ 8~9월 예보 (2013. 6. 24 발표)

- 8월: 북태평양고기압의 영향으로 무더운 날이 많겠으며, 대기불안정과 저기압의 영향으로 많은 비가 올 때가 있겠음. 기온은 평년과 비슷하겠으며, 강수량은 평년보다 많겠음.
- 9월: 북태평양고기압의 영향을 받다가 이동성 고기압과 저기압의 영향을 받겠음. 기온은 평년보다 높겠으며, 강수량은 평년과 비슷하겠음.

이 「농업관측(과제)」은 농림축산식품부 지원으로 한국농촌경제연구원 농업관측센터가 농업인들의 재배의향, 작황, 가격 등 각종 통계자료를 수집·분석한 후, 농업 및 통계 전문가들에 자문하여 작성한 것입니다. 전망 결과는 앞으로 기상 및 수급여건의 변동에 따라 달라질 수 있습니다.

월보 및 속보 관련 정보를 SMS 문자로 받고자 하시는 분들은 농업관측센터 홈페이지(<http://aglook.krei.re.kr>) 또는 담당자 (02-3299-4310)에게 연락바랍니다.