



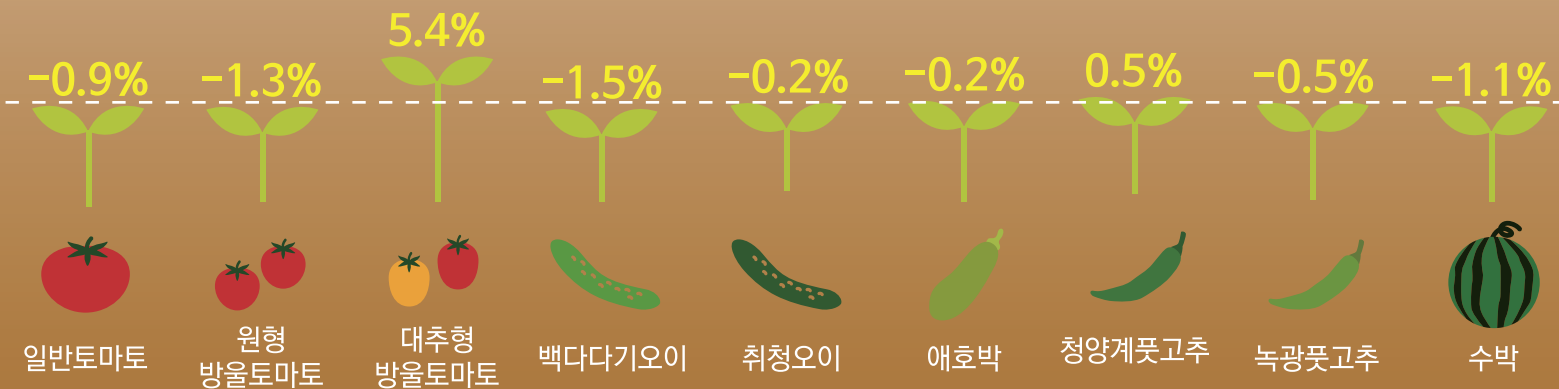
과채

농업관측센터 aglook.krei.re.kr

과채류 4월 가격 출하량 증가로 작년보다 낮을 전망



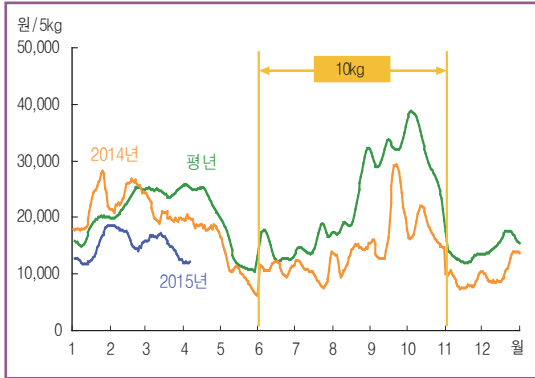
2015년 4월 정식의향 (작년대비 증감률)



일반토마토

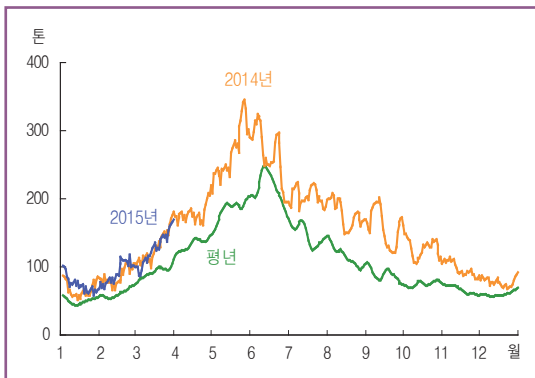


■ 일반토마토 도매가격 동향(상품)



주: 일별자료는 5일이동평균치임. 평년은 2010~2014년의 일별자료 중 최대, 최소를 제외한 평균
자료: 서울시농수산식품공사

■ 일반토마토 반입량 동향



주: 일별자료는 5일이동평균치임. 평년은 2010~2014년의 일별 자료 중 최대, 최소를 제외한 평균
자료: 서울시농수산식품공사

■ 일반토마토 출하예상량 작년대비 증감률

단위: %

	4월	5월
출하예상면적	2.2	2.4
단 수	1.7	-
출하예상량	3.9	-

자료: 농업관측센터, 3월 31일 표본농가 및 모니터 조사치

■ 4월 지역별 출하면적·단수 작년대비 증감률

단위: %

	경기·강원	충청	호남	영남	전국
비 중	7.5	32.3	17.9	42.3	100.0
면 적	0.0	1.7	1.5	3.2	2.2
단 수	-0.2	0.9	0.0	3.3	1.7

자료: 농업관측센터, 3월 31일 표본농가 및 모니터 조사치

가격동향

3월에도 가격 약세 지속

- 3월 일반토마토 평균도매가격(가락시장)은 작년보다 25% 낮은 상품 5kg 상자에 1만 5,400원이었고, 반입량은 작년보다 3% 적은 3,300톤 수준이었다.
- 일반토마토 재배면적이 증가하였음에도 불구하고 반입량이 적었던 것은 생육초기 기상여건이 좋지 않아 3월 상순까지 출하지연 영향이 있었기 때문이다. 상순 이후 출하가 원활해지면서 반입량이 다시 증가하자 가격이 크게 하락하여 평균가격은 작년보다 낮게 형성되었다.

출하전망

4월 출하량 작년보다 4% 증가 전망

- 4월 출하면적은 작년보다 2% 증가할 것으로 전망된다. 부산광역시에서는 전년 업체류 가격이 낮아 토마토로 작목전환한 농가가 많아 출하면적이 증가할 것으로 조사되었다. 충남 부여에서도 일반토마토 정식이 늘어 4월 출하면적이 증가할 것으로 예상된다.
- 4월 단수는 작년보다 2% 증가할 것으로 조사되었다. 출하비중이 높은 영남지역에서 기상여건 호조로 토마토 작황이 좋아 단수는 작년보다 증가할 것으로 전망된다.
- 4월 출하량은 출하면적과 단수 증가로 작년보다 4% 많을 것으로 전망된다.
- 5월 출하면적은 출하비중이 높은 영남지역의 재배면적 확대로 작년보다 2% 증가할 것으로 전망된다.

4~6월 정식면적 작년보다 감소 전망

가격동향 4월에도 가격 약세 이어질 전망

- 4월 평균도매가격(가락시장)은 출하량 증가로 작년(1만 8,700원)보다 낮은 상품 5kg 상자에 1만 2천~1만 4천원으로 전망된다.

정식의향 4~6월 정식의향 작년보다 감소

- 4월 정식면적은 작년보다 1% 감소할 것으로 전망된다.
- 이는 주 정식지인 강원 춘천에서 기상여건 호조로 육묘 생육이 빨라져 3월로 정식이 앞당겨졌기 때문이다.
- 5~6월 정식면적은 작년보다 각각 2%, 1% 감소할 것으로 전망된다.
- 정식 비중이 높은 강원 철원에서는 작년 출하기의 낮은 가격으로 인해 파프리카로 작목 전환하려는 농가의향이 증가하였으며, 강원 횡성에서도 대추형 방울토마토로 작목 전환하려는 농가가 많을 것으로 예상된다.

■ 일반토마토 월별 도매가격

		단위: 원/5kg상자											
		1월	2월	3월	4월	5월	6월	7월	8월	9월	10월	11월	12월
2015년	상 품	14,201	16,820	15,404	(12,088)								
	중 품	11,646	12,584	11,822	(10,134)								
2014년	상 품	21,890	24,490	20,526	18,683	10,300	11,036	10,297	13,300	20,267	17,794	8,650	10,524
	중 품	18,034	18,997	14,787	14,165	8,345	8,527	7,542	9,681	13,868	12,268	6,726	8,708
평 년	상 품	17,901	22,602	24,601	23,946	13,242	14,691	15,327	22,965	32,371	31,442	12,918	15,833
	중 품	14,102	16,576	16,225	15,294	9,130	11,872	11,612	16,216	22,625	22,110	10,310	12,889

주 1) 품위는가락시장 경락가격 구분에 따름. 평년가격은 2010~2014년의 가격 중 최대, 최소를 제외한 평균

2) 6~10월은 10kg 가격임

3) ()는 6월까지 평균가격

자료: 서울시농수산물공사(가락시장 기준)

■ 대저토마토 평균도매가격 동향

단위: 원/5kg 상자

	1월	2월	3월
2015년	21,764	16,615	16,156
2014년	18,311	23,485	19,208

자료: 부산 대저농협

- 부산의 대저토마토 5kg 상자 3월 평균 도매가격은 작년보다 16% 낮은 1만 6,200원이었다.
- 대저토마토 3월 가격이 낮게 형성된 것은 부산광역시의 토마토 재배면적 증가로 인해 생산량이 증가하였기 때문이다.

■ 월별 정식(의향)면적 작년대비 증감률

단위: %

	3월	4월	5월	6월	계
비 중	20.2	11.5	43.2	25.2	100.0
증감률	1.8	-0.9	-1.6	-1.1	-0.7

자료: 농업관측센터, 3월 31일 표본농가 및 모니터 조사치

■ 지역별 정식(의향)면적 작년대비 증감률

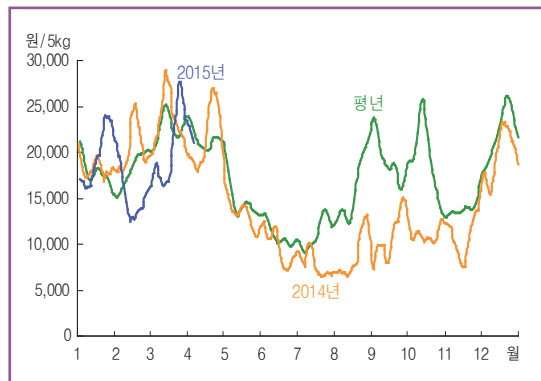
단위: %

		경기·강원	충청	호남	영남	전국
3월	비 중	41.2	10.9	3.6	44.3	100.0
	증감률	0.7	0.5	0.0	2.9	1.8
4월	비 중	64.3	0.6	5.1	30.0	100.0
	증감률	-1.0	0.0	1.0	-0.9	-0.9
5월	비 중	77.1	0.3	3.1	19.5	100.0
	증감률	-1.1	0.0	0.0	-3.4	-1.6
6월	비 중	78.9	1.7	6.6	12.8	100.0
	증감률	-0.7	0.0	0.0	-4.7	-1.1

자료: 농업관측센터, 3월 31일 표본농가 및 모니터 조사치

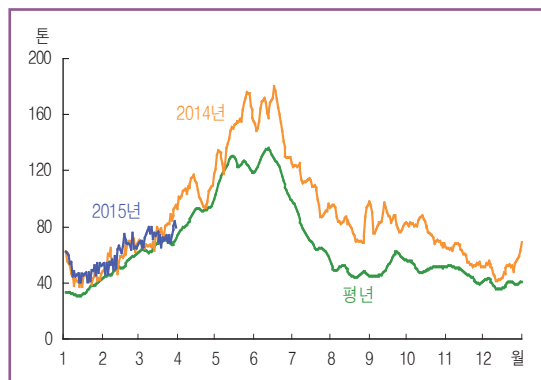
방울토마토

■ 원형 방울토마토 도매가격 동향(상품)



주: 일별자료는 5일이동평균치임. 평년은 2010~2014년의 일별자료 중 최대, 최소를 제외한 평균
자료: 서울시농수산식품공사

■ 전체 방울토마토 반입량 동향



주: 일별자료는 5일이동평균치임. 평년은 2010~2014년의 일별 자료 중 최대, 최소를 제외한 평균
자료: 서울시농수산식품공사

■ 원형 방울토마토 출하예상량 작년대비 증감률

단위: %

	4월	5월
출하예상면적	-5.2	-4.2
단 수	0.3	-
출하예상량	-4.9	-

자료: 농업관측센터, 3월 31일 표본농가 및 모니터 조사치

■ 4월 지역별 출하면적·단수 작년대비 증감률

단위: %

	경기·강원	충청	호남	영남	전국
비 중	6.0	48.4	43.1	2.6	100.0
면 적	-1.7	-5.1	-5.9	-4.5	-5.2
단 수	0.0	1.1	0.0	-1.6	0.3

자료: 농업관측센터, 3월 31일 표본농가 및 모니터 조사치

가격동향 3월 가격 작년보다 낮아

- 3월 방울토마토 평균도매가격(가락시장)은 반입량 증가로 원형이 상품 5kg 상자에 2만 300원, 대추형은 3kg 상자에 1만 5,200원으로 작년보다 각각 14%, 30% 낮았다.

출하전망 4월 원형 출하량 작년보다 감소 전망

- 4월 원형 방울토마토 출하면적은 충청과 호남지역에서 대추형 방울토마토로 품종 전환하여 정식한 농가가 많아 작년보다 5% 감소할 것으로 전망된다.
- 4월 단수는 일부지역에서 병해가 발생하였으나, 기상 여건이 양호하여 단수가 높았던 작년과 비슷할 것으로 조사되었다.
- 4월 원형 방울토마토 출하량은 출하면적 감소로 작년보다 5% 적을 것으로 전망된다.
- 5월 원형 방울토마토 출하면적은 주산지에서 대추형 방울토마토로 품종 전환한 농가가 많아 작년보다 4% 감소할 것으로 전망된다.

■ 4월 대추형 출하량 작년보다 6% 증가 전망

- 4월 대추형 방울토마토 출하면적은 충청과 호남지역에서 원형에서 대추형으로 품종 전환한 농가가 늘어 작년보다 5% 증가할 것으로 전망된다.
- 4월 대추형 방울토마토 출하량은 출하면적 증가로 작년보다 6% 많을 것으로 전망된다.
- 5월 대추형 방울토마토 출하면적은 충청·호남지역에서 대추형으로 품종 전환된 면적이 많아 작년보다 4% 증가할 것으로 예상된다.

가격전망 4월에도 가격 약세 전망

- 4월 원형 방울토마토 평균도매가격(가락시장)은 출하량이 감소하나, 소비대체재인 일반토마토와 대추형 방울토마토 물량이 많을 것으로 예상되어 작년(2만 1,700원)보다 낮은 상품 5kg 상자에 1만 6천~2만원으로 전망된다.

대추형 방울토마토 정식의향 4~6월에도 증가

- 4월 대추형 방울토마토 평균도매가격(가락시장)은 출하량 증가로 작년(1만 8,800원)보다 낮은 상품 3kg 상자에 1만 3천~1만 5천원으로 전망된다.

정식의향 4~5월 정식면적 작년보다 증가 전망

- 4~5월 원형 방울토마토 정식면적은 작년보다 각각 1%, 2% 감소하나, 대추형은 5%, 1% 증가할 것으로 전망된다.
- 전남 담양, 경기 평택 등지에서는 원형에서 대추형으로 품종 전환하려는 농가가 많으며, 특히 충남 예산에서는 시설봄배추 재배농가가 대추형 방울토마토로 작목 전환할 것으로 조사되었다.
- 6월 원형 방울토마토 정식면적은 2% 감소하나, 대추형은 2% 증가할 것으로 전망된다. 경기 평택에서는 전년도 가격 약세로 애호박 등 타 작목으로 전환하려는 의향이 높아 원형 방울토마토 정식은 감소할 것으로 예상된다. 반면, 충남 예산에서는 작년 낮은 엽채류 가격으로 인해 대추형 방울토마토로 전환하려는 농가가 많은 것으로 파악되었다.
- 4~5월 전체 방울토마토 정식면적은 원형은 감소하나, 대추형이 늘어 작년보다 각각 2%, 1%, 1% 증가할 것으로 전망된다.

방울토마토 월별 도매가격

단위: 원/5kg, 3kg상자

		1월	2월	3월	4월	5월	6월	7월	8월	9월	10월	11월	12월
원 형	2015년	19,929	15,451	20,306	(21,842)								
	2014년	18,207	20,657	23,573	21,661	13,412	9,816	7,796	9,002	10,791	11,064	10,708	19,697
대추형	2015년	14,249	14,088	15,216	(14,165)								
	2014년	16,919	20,024	21,596	18,753	13,242	8,681	8,207	9,605	11,380	11,997	10,170	11,294
평 년	상 품	17,741	18,640	22,443	21,232	14,814	11,032	10,975	17,010	20,318	20,312	13,744	22,353
	중 품	13,495	15,849	19,562	18,182	12,533	8,503	8,275	12,993	16,543	16,585	10,285	17,533

주 1) 품위는가락시장 경락가격 구분에 따름. 평년가격은 2010~2014년의 가격 중 최대, 최소를 제외한 평균

2) 상품기준이며, 원형은 5kg, 대추형은 3kg 가격

3) ()는 6월까지 평균가격

4) 평년은 원형 방울토마토 기준임

자료: 서울시농수산식품공사(가락시장 기준)

대추형 방울토마토 출하예상량 작년대비 증감률

단위: %

	4월	5월
출하예상면적	5.3	4.1
단 수	0.4	-
출 하 예 상 량	5.7	-

자료: 농업관측센터, 3월 31일 표본농가 및 모니터 조사치

방울토마토 품종별 정식(의향)면적 작년대비 증감률

단위: %

		3월	4월	5월	6월	계
방울토마토	비 중	32.0	23.4	17.8	26.7	100.0
	증감률	2.3	1.9	1.1	1.4	1.8
원 형	비 중	33.0	28.6	8.7	29.6	100.0
	증감률	-0.7	-1.3	-1.5	-1.9	-1.3
대 추 형	비 중	25.8	34.3	20.1	19.8	100.0
	증감률	6.5	5.4	1.4	1.6	4.1

자료: 농업관측센터, 3월 31일 표본농가 및 모니터 조사치

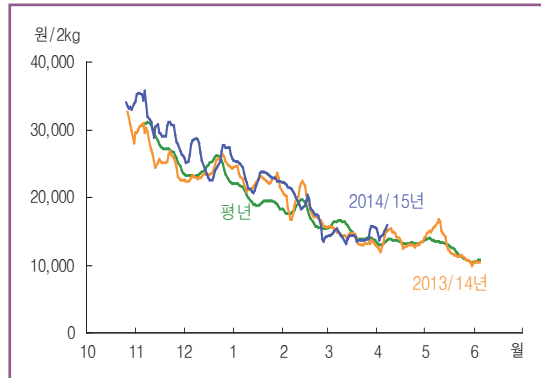
전체 지역별 정식(의향)면적 작년대비 증감률

단위: %

		경기·강원	충청	호남	영남	전국
3월	비 중	23.3	47.7	16.7	12.3	100.0
	증감률	0.0	3.1	4.0	2.6	2.3
4월	비 중	16.7	48.2	12.4	22.7	100.0
	증감률	0.0	2.9	2.0	-0.3	1.9
5월	비 중	27.9	44.9	11.8	15.4	100.0
	증감률	2.4	0.9	-0.1	0.2	1.1
6월	비 중	24.1	64.2	5.1	6.6	100.0
	증감률	0.1	1.8	0.2	0.0	1.4

자료: 농업관측센터, 3월 31일 표본농가 및 모니터 조사치

■ 딸기 도매가격 동향(상품)



주: 일별자료는 5일이동평균치임. 평년은 2010~2014년의 일별자료 중 최대, 최소를 제외한 평균
자료: 서울시농수산식품공사

■ 딸기 출하예상량 전년대비 증감률

단위: %

	4월	5월
출 하 예 상 면 적	1.5	1.2
단 수	0.5	-
출 하 예 상 량	2.0	-

자료: 농업관측센터, 3월 31일 표본농가 및 모니터 조사치

■ 4월 지역별 출하면적·단수 전년대비 증감률

단위: %

	경남	경북	전남	전북	충남	충북	전국
비 중	39.2	3.1	18.4	5.2	33.1	0.2	100.0
면 적	1.3	3.7	2.2	1.2	1.2	3.0	1.5
단 수	0.6	0.5	0.0	2.0	0.4	2.0	0.5

자료: 농업관측센터, 3월 31일 표본농가 및 모니터 조사치

■ 딸기 월별 도매가격

단위: 원/2kg상자

		11월	12월	1월	2월	3월	4월	5월	6월
2014/2015년산	상 품	30,958	25,754	22,894	18,527	14,409	(14,432)		
	중 품	25,837	22,849	19,325	14,575	10,469	(9,287)		
2013/2014년산	상 품	26,556	23,944	22,663	18,159	14,128	13,479	12,789	-
	중 품	22,524	21,840	18,316	14,853	10,449	8,557	7,812	-
평 년	상 품	27,557	24,205	19,671	16,832	14,824	13,220	12,490	11,401
	중 품	14,561	12,043	16,458	13,375	10,467	8,527	7,516	7,981

주 1) 품위는 가락시장 경락가격 구분에 따름. 평년가격은 과거 5개년의 가격 중 최대, 최소를 제외한 평균

2) ()는 6일까지 평균가격

자료: 서울시농수산식품공사(가락시장 기준)

가격동향 3월 가격 작년과 비슷

- 3월 딸기 평균도매가격(가락시장)은 상품 2kg 상자에 1만 4,400원(중품 1만 500원)으로 작년(1만 4,100원)과 비슷한 수준이었다.

출하전망 4월 출하량 작년보다 2% 증가 전망

- 4월 출하면적은 작년보다 2% 증가할 것으로 전망된다. 이는 경남 밀양, 경북 고령에서 딸기로 작목 전환한 농가가 많아 정식면적이 증가하였으며, 충남 논산에서는 신규 시설면적 확대로 딸기 재배면적이 증가하였기 때문이다.
- 4월 단수는 기상호조와 수량성이 높은 고설식 재배면적 확대로 작년보다 1% 증가할 것으로 조사 되었다.
- 4월 출하량은 출하면적과 단수 증가로 작년보다 2% 많을 것으로 전망된다.
- 5월 출하면적은 재배면적 증가로 작년보다 1% 확대될 것으로 전망된다.

가격전망 4월 가격 작년보다 낮을 듯

- 4월 평균도매가격(가락시장)은 출하량 증가로 작년(1만 3,500원)보다 낮은 상품 2kg 상자에 1만 1천~1만 3천원으로 전망된다.

가격동향

3월 가격 작년보다 하락

- 3월 평균도매가격(가락시장)은 소비대체품목인 백다다기오이의 가격 하락으로 작년보다 6% 낮은 상품 50개에 2만 5,500원(중품 2만 2,800원)이었다.

출하전망

4월 출하량 작년과 비슷할 전망

- 4월 출하면적은 전남 구례, 보성에서 정식면적이 줄어 작년보다 1% 감소할 것으로 전망된다.
- 4월 단수는 최근의 기상 호조로 작년보다 1% 증가할 것으로 조사되었다.
- 4월 출하량은 출하면적이 감소하나, 단수 증가로 작년과 비슷할 것으로 전망된다.

가격전망

4월 가격 작년보다 낮을 전망

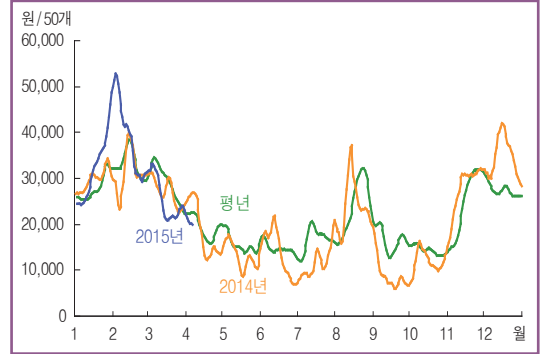
- 4월 평균도매가격(가락시장)은 출하량이 작년과 비슷하나, 백다다기오이 출하량 증가로 작년(1만 8,800원)보다 낮은 상품 50개에 1만 6천~1만 8천원으로 전망된다.

정식의향

4~6월 정식면적 작년보다 감소할 듯

- 4~6월 정식면적은 일부 농가가 백다다기오이 등으로 작목 전환하여 작년보다 0.2~2% 감소할 전망이다.

■ 취청오이 도매가격 동향(상품)



주: 일별자료는 5일이동평균치임. 평년은 2010~2014년의 일별 자료 중 최대, 최소를 제외한 평균
자료: 서울시농수산식품공사

■ 취청오이 출하예상량 작년대비 증감률

단위: %

	4월	5월
출하예상면적	-1.2	-1.1
단 수	1.4	-
출 하 예 상 량	0.2	-

자료: 농업관측센터, 3월 31일 표본농가 및 모니터 조사치

■ 4월 지역별 출하면적 · 단수 작년대비 증감률

단위: %

	충청	호남	전국
비 중	1.2	98.8	100.0
면 적	0.0	-1.2	-1.2
단 수	0.0	1.5	1.4

자료: 농업관측센터, 3월 31일 표본농가 및 모니터 조사치

■ 월별 정식(의향)면적 작년대비 증감률

단위: %

	3월	4월	5월	6월	계
비 중	12.3	1.4	49.3	37.0	100.0
증감률	-0.5	-0.2	-1.8	-0.6	-1.2

자료: 농업관측센터, 3월 31일 표본농가 및 모니터 조사치

■ 취청오이 월별 도매가격

단위: 원/50개

		1월	2월	3월	4월	5월	6월	7월	8월	9월	10월	11월	12월
2015년	상 품	32,267	40,160	25,499	(20,569)								
	중 품	29,847	37,039	22,762	(18,241)								
2014년	상 품	30,007	31,129	27,219	18,808	12,975	14,425	11,535	24,792	9,197	11,935	27,899	34,583
	중 품	27,383	28,537	24,678	16,484	10,532	11,551	8,933	20,993	7,275	9,791	24,504	29,470
평년	상 품	28,513	33,990	29,430	19,025	16,952	15,389	17,901	25,190	16,531	14,456	25,637	27,634
	중 품	26,044	31,591	26,838	16,842	14,630	12,406	14,010	21,084	13,579	12,264	22,140	23,482

주 1) 품위는 가락시장 경락가격 구분에 따름. 평년가격은 2010~2014년의 가격 중 최대, 최소를 제외한 평균

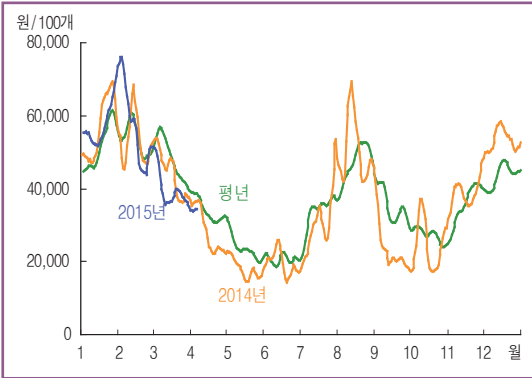
2) ()는 6일까지 평균가격

자료: 서울시농수산식품공사(가락시장 기준)



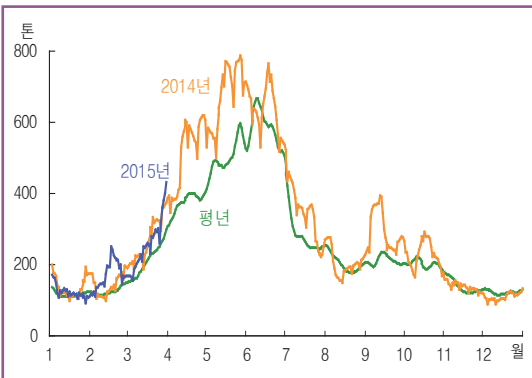
백다다기오이

■ 백다다기오이 도매가격 동향(상품)



주: 일별자료는 5일이동평균치임. 평년은 2010~2014년의 일별자료 중 최대, 최소를 제외한 평균
자료: 서울시농수산식품공사

■ 백다다기오이 반입량 동향



주: 일별자료는 5일이동평균치임. 평년은 2010~2014년의 일별 자료 중 최대, 최소를 제외한 평균
자료: 서울시농수산식품공사

■ 백다다기오이 출하예상량 작년대비 증감률

단위: %

	4월	5월
출 하 예 상 면 적	2.1	1.4
단 수	1.8	-
출 하 예 상 량	3.9	-

자료: 농업관측센터, 3월 31일 표본농가 및 모니터 조사치

■ 4월 지역별 출하면적 · 단수 작년대비 증감률

단위: %

	경기	강원	충청	호남	영남	전국
비 중	11.7	0.7	67.3	2.6	17.7	100.0
면 적	0.5	-0.9	1.9	-0.2	4.3	2.1
단 수	0.0	0.0	2.1	0.0	1.7	1.8

자료: 농업관측센터, 3월 31일 표본농가 및 모니터 조사치

가격동향

3월 가격 작년보다 낮아

- 3월 평균도매가격(가락시장)은 상품 100개에 3만 9,600원 (중품 3만 6천원)으로 작년보다 11% 낮았다.
- 반입량은 주산지인 영남지역에서 일조 시간 부족(2월 하순 작년대비 16% 감소)으로 출하가 원활하지 못해 작년보다 5% 감소하였다. 반입량 감소에도 가격이 낮았던 것은 외식수요 등 소비 부진 때문으로 판단된다.

출하전망

4월 출하량 작년보다 4% 증가 전망

- 4월 출하면적은 작년보다 2% 증가할 것으로 전망된다.
- 충남 부여에서는 일부농가의 애호박 전환으로 출하면적이 감소하겠으나, 대전광역시와 세종특별자치시에서는 재배면적 변화가 크지 않을 것으로 조사되었다. 반면, 충남 천안과 공주, 충북 진천에서는 신규재배면적이 확대된 것으로 파악되었다.
- 겨울작형 출하가 지속되고 있는 경북 상주에서는 작년 정식기 신규 농업인 유입 및 기존 농가의 재배규모 확대로 출하면적이 증가할 것으로 조사되었다.
- 4월 단수는 작년보다 2% 증가할 것으로 조사되었다. 최근의 강수에도 불구하고 대체로 기상여건이 양호하여 작황은 작년보다 좋을 것으로 예상된다.
- 4월 출하량은 출하면적과 단수 증가로 작년보다 4% 많을 것으로 전망된다.

4~6월 정식의향 전반적으로 감소

- 5월 출하면적은 작년보다 1% 확대될 것으로 전망된다.
- 강원 영월에서는 일부 농가가 토마토로 전환하여 출하면적이 감소하겠으나, 충남 천안, 공주, 충북 진천에서는 재배면적이 증가한 것으로 조사되었다.

가격동향 4월 가격 작년보다 낮을 듯

- 4월 평균도매가격(가락시장)은 출하량 증가로 작년(2만 9천원)보다 낮은 상품 100개에 2만 5천원~2만 8천원으로 전망된다.

정식의향 4~5월 정식면적 작년보다 감소 전망

- 4월 정식면적은 작년보다 2% 감소할 것으로 전망된다. 강원 춘천의 일부 농가에서는 토마토로 작목 전환 의향이 있으며, 홍천에서도 서석지역을 중심으로 토마토로 전환하려는 농가가 증가할 것으로 조사되었다.
- 5월 정식면적은 강원지역뿐만 아니라 경기 포천에서도 토마토로 작목 전환하여 작년보다 1% 감소할 것으로 전망된다. 경북 상주 지역에서 노지재배 정식이 이루어지는 6월 정식면적은 작년과 비슷할 것으로 조사되었다.

■ 백다다기오이 월별 도매가격

단위: 원/100개

		1월	2월	3월	4월	5월	6월	7월	8월	9월	10월	11월	12월
2015년	상 품	57,872	59,163	39,642	(33,842)								
	중 품	49,470	50,424	35,961	(30,946)								
2014년	상 품	57,263	52,914	44,522	28,557	18,083	19,917	30,139	51,228	24,290	24,329	38,631	53,350
	중 품	49,256	45,664	39,751	25,886	15,947	16,881	22,992	38,704	18,920	19,556	31,841	42,836
평년	상 품	52,519	55,260	48,517	34,062	24,430	21,555	32,904	48,521	36,231	26,217	37,065	43,408
	중 품	46,365	48,505	43,054	30,545	21,408	18,137	24,515	36,486	27,564	21,010	30,205	36,483

주 1) 품위는가락시장경락가격구분에따름.평년가격은2010~2014년의가격중최대,최소를제외한평균

2) ()는6월까지평균가격

자료:서울시농수산식품공사(가락시장기준)

■ 가시오이 월별 도매가격 동향(상품)

단위: 원/15kg 상자

		2월	3월	4월
부 산	2015년	61,529	39,409	(28,750)
	2014년	51,050	38,929	29,818
	평년	56,658	43,228	31,386
대 구	2015년	55,765	34,591	(25,000)
	2014년	48,000	45,143	34,136
	평년	55,008	45,373	32,274

주: ()는6월까지평균가격

자료:한국농수산식품유통공사

- 가시오이 3월 도매가격은 부산이 3만 9,400원으로 작년보다 1% 높게 형성된 반면, 대구에서는 3만 4,600원으로 작년보다 23% 낮은 수준이었다.

■ 월별 정식(의향)면적 작년대비 증감률

단위: %

	3월	4월	5월	6월	계
비 중	2.7	55.6	23.1	18.6	100.0
증감률	0.5	-1.5	-0.8	-0.3	-1.1

자료:농업관측센터,3월31일표본농가및모니터조사치

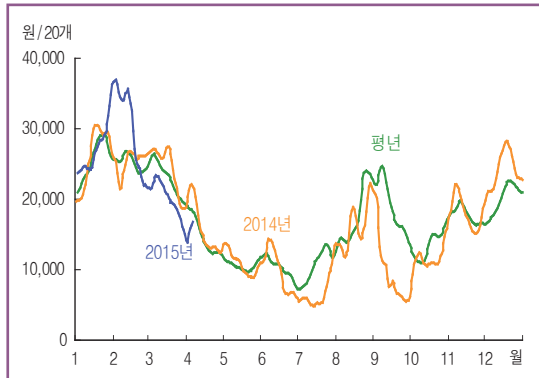
■ 지역별 정식(의향)면적 작년대비 증감률

단위: %

		경기	강원	충청	호남	영남	전국
3월	비 중	44.5	19.5	36.0	-	-	100.0
	증감률	0.3	-0.2	1.0	-	-	0.5
4월	비 중	41.1	49.1	9.8	-	-	100.0
	증감률	-1.1	-1.5	-0.4	-	-	-1.5
5월	비 중	6.7	82.5	4.4	-	6.4	100.0
	증감률	-0.5	-0.7	0.0	-	-0.8	-0.8
6월	비 중	2.7	60.1	9.7	-	27.5	100.0
	증감률	-1.1	-0.5	0.4	-	-0.8	-0.3

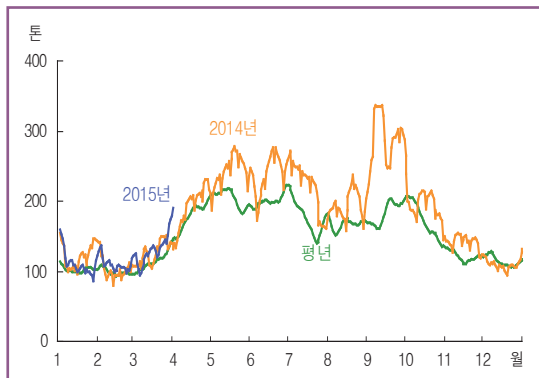
자료:농업관측센터,3월31일표본농가및모니터조사치

■ 애호박 도매가격 동향(상품)



주: 일별자료는 5일이동평균치임. 평년은 2010~2014년의 일별자료 중 최대, 최소를 제외한 평균
자료: 서울시농수산식품공사

■ 애호박 반입량 동향



주: 일별자료는 5일이동평균치임. 평년은 2010~2014년의 일별자료 중 최대, 최소를 제외한 평균
자료: 서울시농수산식품공사

■ 애호박 출하예상량 작년대비 증감률

단위: %

	4월	5월
출하예상면적	3.1	2.9
단 수	2.4	-
출 하 예 상 량	5.5	-

자료: 농업관측센터, 3월 31일 표본농가 및 모니터 조사치

■ 4월 지역별 출하면적 · 단수 작년대비 증감률

단위: %

	경기	충청	호남	영남	전국
비 중	0.2	31.2	6.3	62.3	100.0
면 적	-0.2	3.9	-0.5	3.1	3.1
단 수	0.0	0.9	-1.0	3.4	2.4

자료: 농업관측센터, 3월 31일 표본농가 및 모니터 조사치

가격동향

3월 가격 작년보다 낮아

- 3월 평균도매가격(가락시장)은 반입량 증가로 작년보다 18% 낮은 상품 20개에 2만 100원(중품 1만 9천원) 수준이었다.

출하전망

4월 출하량 작년보다 6% 증가 전망

- 4월 출하면적은 작년보다 3% 증가할 것으로 전망된다.
- 4월은 겨울작형인 영남지역의 출하가 이어지고, 반축성작형인 충청지역의 출하도 시작되는 시기이다.
- 주산지인 경남 진주에서는 신규 농업인 및 기존농가의 재배규모 확대로 출하면적이 작년보다 3% 증가할 것으로 예상된다. 의령, 고성에서도 신규 재배면적이 증가한 것으로 파악되었다.
- 충북 청주, 충남 부여에서는 신규시설면적이 확대되어 출하면적이 작년보다 4% 증가할 것으로 예상된다.
- 4월 단수는 주산지인 영남 지역의 작황 양호로 작년보다 2% 증가할 것으로 조사되었다.
- 4월 출하량은 출하면적과 단수 증가로 작년보다 6% 많을 것으로 전망된다.
- 5월 출하면적은 작년보다 3% 증가할 것으로 전망된다.
- 전남 광양의 일부 지역에서는 육묘기 기상 장애로 출하면적이 다소 감소하겠으나, 충남 부여, 충북 청주, 경남 진주, 의령 등의 출하면적은 작년보다 증가할 것으로 예상된다.

3월에 이어 4월 가격도 작년보다 낮을 듯

가격전망 4월 가격 작년보다 낮을 전망

- 4월 평균도매가격(가락시장)은 출하량 증가로 작년(1만 5,900원)보다 낮은 상품 20개에 1만 1천~1만 3천원으로 전망된다.

정식의향 4월 정식의향 작년과 비슷, 5월 감소

- 4월 정식면적은 작년과 비슷할 것으로 전망된다. 경기 포천에서는 토마토로 일부 전환이 있겠으나, 양주, 이천에서는 정식면적 변화가 없어 경기지역의 정식면적은 작년과 비슷할 것으로 예상된다.
- 강원 홍천의 내촌에서 일부 애호박으로 전환이 있겠으나, 화천에서는 토마토, 오미자로 작목 전환하려는 농가가 있어 강원지역의 정식면적은 작년과 비슷할 전망이다.
- 5월 정식면적은 작년보다 1% 감소할 것으로 전망된다. 강원 화천에서의 토마토, 오미자 작목 전환뿐만 아니라 춘천에서는 작년 출하기 가격 하락으로 감자로 품목을 전환하려는 농가가 있을 것으로 조사되었다. 6월 정식면적은 작년과 비슷할 것으로 전망된다.

■ 애호박 월별 도매가격

단위: 원/20개

		1월	2월	3월	4월	5월	6월	7월	8월	9월	10월	11월	12월
2015년	상 품	26,994	30,913	20,138	(15,108)								
	중 품	24,832	28,206	18,624	(13,524)								
2014년	상 품	26,418	25,078	24,495	15,941	10,948	9,889	6,680	16,133	9,920	11,516	18,031	24,198
	중 품	24,323	22,736	22,970	14,317	9,379	7,617	5,050	12,305	8,280	9,645	15,243	21,873
평년	상 품	26,308	25,960	23,237	14,684	10,539	10,874	10,871	17,601	19,426	13,257	18,021	20,294
	중 품	24,218	23,303	21,687	13,343	9,158	8,601	7,740	12,707	15,558	11,044	15,592	18,476

주 1) 품위는가락시장경락가격구분에따름.평년가격은2010~2014년의가격중최대,최소를제외한평균

2) ()는6일까지평균가격

자료:서울시농수산물공사(가락시장기준)

■ 단호박 월별 도매가격 동향(상품)

단위: 원/8kg망

	2월	3월	4월
2015년	17,802	15,944	(21,250)
2014년	11,258	11,421	11,810
평년	13,725	14,681	14,148

주: ()는6일까지평균가격

자료:서울시농수산물공사

- 단호박 3월 가격은 상품 8kg망에 1만 5,900원으로 작년과 평년보다 각각 40%, 9% 높게 형성되었다.

■ 월별 정식(의향)면적 작년대비 증감률

단위: %

	3월	4월	5월	6월	계
비 중	5.1	14.6	69.7	10.6	100.0
증 감 률	-0.3	-0.2	-1.2	-0.2	-0.9

자료:농업관측센터,3월31일표본농가및모니터조사치

■ 지역별 정식(의향)면적 작년대비 증감률

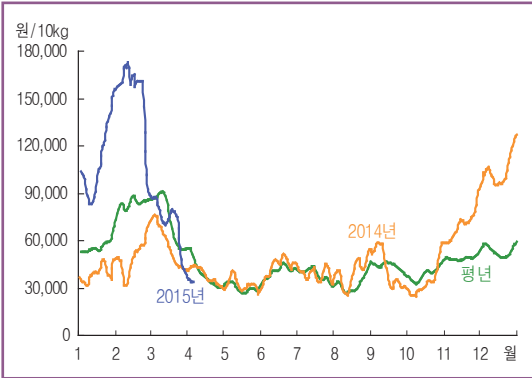
단위: %

		경기	강원	충청	호남	영남	전국
3월	비 중	79.5	-	8.1	7.3	5.1	100.0
	증 감 률	-0.3	-	0.0	-0.4	0.0	-0.3
4월	비 중	59.3	29.2	2.8	3.2	5.5	100.0
	증 감 률	-0.2	-0.2	0.0	0.0	0.0	-0.2
5월	비 중	8.0	87.9	-	0.8	3.3	100.0
	증 감 률	-1.4	-1.4	-	0.0	-0.1	-1.2
6월	비 중	6.0	86.5	5.9	1.6	-	100.0
	증 감 률	0.2	-0.3	0.0	0.0	-	-0.2

자료:농업관측센터,3월31일표본농가및모니터조사치

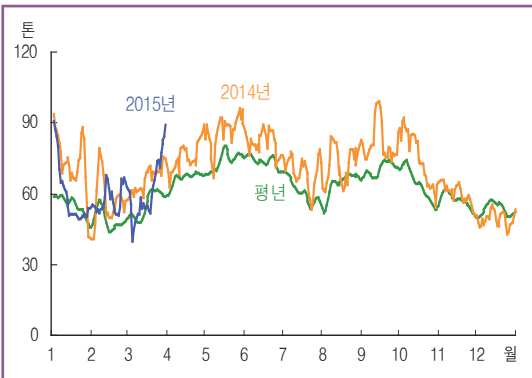
청양계 풋고추

■ 청양계 풋고추 도매가격 동향(상품)



주: 일별자료는 5일이동평균치임. 평년은 2010~2014년의 일별자료 중 최대, 최소를 제외한 평균
자료: 서울시농수산식품공사

■ 청양계 풋고추 반입량 동향



주: 일별자료는 5일이동평균치임. 평년은 2010~2014년의 일별 자료 중 최대, 최소를 제외한 평균
자료: 서울시농수산식품공사

■ 청양계 풋고추 출하예상량 작년대비 증감률

단위: %

	4월	5월
출하예상면적	-1.3	-1.0
단 수	2.5	-
출 하 예 상 량	1.2	-

자료: 농업관측센터, 3월 31일 표본농가 및 모니터 조사치

■ 4월 지역별 출하면적 · 단수 작년대비 증감률

단위: %

	영남	호남	전국
비 중	99.2	0.8	100.0
면 적	-1.4	0.7	-1.3
단 수	2.5	1.5	2.5

자료: 농업관측센터, 3월 31일 표본농가 및 모니터 조사치

가격동향

3월 가격 작년보다 높아

- 3월 청양계풋고추 평균도매가격(가락시장)은 상품 10kg 상자에 7만 1,100원(중품 6만 8,400원)으로 작년보다 23% 높았다.
- 이는 주산지인 영남지역에서 재배 면적이 감소한데다, 일조시간 부족(2월 하순 작년대비 36% 감소) 등으로 작황도 부진하여 반입량이 작년보다 9% 줄었기 때문이다.

출하전망

4월 출하량 작년보다 1% 증가 전망

- 4월 출하면적은 작년보다 1% 감소할 것으로 전망된다. 주 출하지인 경남 밀양에서는 가지, 토마토 등으로 작목 전환한 농가가 많으며, 진주와 창녕에서는 작년 주 출하기 가격이 낮아 정식면적이 감소한 것으로 조사되었다.
- 4월 단수는 작년보다 3% 증가할 것으로 조사되었다. 경남 밀양과 창녕에서는 3월 상순까지 흐린 날이 반복되는 등 작황이 부진하였으나, 이후에는 기상여건(영남지역 일조시간 작년대비 24% 증가)이 회복되어 전반적인 생육 상황이 좋은 것으로 파악되었다.
- 4월 출하량은 출하면적이 감소하나, 단수 증가로 작년보다 1% 많을 것으로 전망된다.
- 5월 출하면적은 주 출하지인 영남지역에서의 재배면적 감소로 작년보다 1% 줄 것으로 전망된다.

가격전망

4월 가격 작년보다 낮을 전망

- 4월 평균도매가격(가락시장)은 출하량 증가로 작년(3만 8,400원)보다 낮은 상품 10kg 상자에 2만 8천~3만 3천원으로 전망된다.

4~6월 정식면적 작년보다 소폭 증가 전망

정식의향

4월 정식면적 작년보다 1% 증가 전망

- 4월 정식면적은 작년보다 1% 증가할 것으로 전망된다.
- 4월은 강원지역에서 시설재배가 시작되는 시기인데, 지난해 시설면적이 증가한 강원 화천과 인제, 홍천 서석에서의 면적 변화는 크지 않겠으나, 횡성과 정선에서는 시설재배 면적이 확대될 것으로 예상된다.
- 5월 정식면적은 작년과 비슷할 것으로 전망된다.
- 5월은 강원지역에서 노지재배가 이루어지는 시기로 주산지별 면적 변화가 다소 있을 것으로 예상된다.
- 홍천 내면에서는 지난해 무, 배추 시세 하락의 영향으로 청양풋고추로 작목 전환하려는 농가가 있겠으나, 홍천 내촌과 인제에서는 바이러스 발병으로 인한 관리의 어려움 등으로 정식 의향이 감소한 것으로 파악되었다.
- 6월 정식면적은 주 정식지인 강원 홍천에서의 면적 변화가 크지 않아 작년과 비슷할 것으로 전망된다.

■ 청양계 풋고추 월별 도매가격

단위: 원/10kg상자

		1월	2월	3월	4월	5월	6월	7월	8월	9월	10월	11월	12월
2015년	상 품	114,197	152,167	71,140	(34,055)								
	중 품	109,264	146,382	68,362	(31,931)								
2014년	상 품	38,473	49,505	57,693	38,368	31,902	43,779	39,089	39,706	40,728	34,365	69,294	104,514
	중 품	29,155	42,797	54,993	35,173	24,969	27,416	26,794	25,077	25,414	29,112	65,290	97,930
평 년	상 품	54,767	85,957	73,864	39,028	28,943	40,866	38,220	33,743	43,793	39,326	49,053	53,731
	중 품	49,137	80,042	70,481	36,049	23,719	27,954	26,786	23,970	32,397	33,573	45,580	48,475

주 1) 품위는 가락시장 경락가격 구분에 따름. 평년가격은 2010~2014년의 가격 중 최대, 최소를 제외한 평균

2) ()는 6일까지 평균가격

자료: 서울시농수산물공사(가락시장 기준)

■ 파리고추 월별 도매가격 동향(상품)

단위: 원/4kg 상자

	2월	3월	4월
2015년	30,164	21,352	(21,480)
2014년	26,858	25,546	25,691

주: ()는 6일까지 평균가격

자료: 서울시농수산물공사

- 3월 파리고추 평균도매가격(가락시장)은 상품 4kg 상자에 2만 1,400원(중품 1만 8,900원)으로 작년보다 16% 낮았다.

■ 월별 정식(의향)면적 작년대비 증감률

단위: %

	3월	4월	5월	6월	계
비 중	13.0	27.7	54.8	4.5	100.0
증 감 률	1.0	0.5	0.4	0.2	0.5

자료: 농업관측센터, 3월 31일 표본농가 및 모니터 조사치

■ 지역별 정식(의향)면적 작년대비 증감률

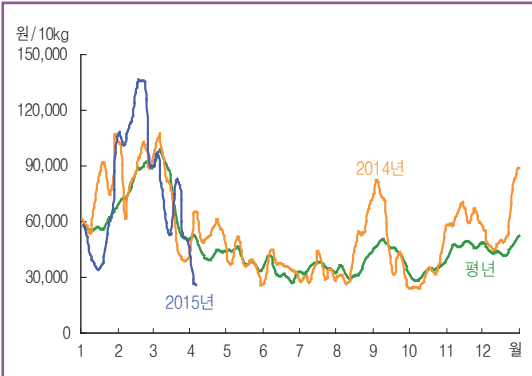
단위: %

		강원	영남	호남	충청	전국
3월	비 중	-	34.1	63.1	2.8	100.0
	증감률	-	0.5	1.2	0.0	1.0
4월	비 중	41.9	27.6	30.5	-	100.0
	증감률	0.5	0.4	1.4	-	0.5
5월	비 중	96.5	3.5	-	-	100.0
	증감률	0.4	0.1	-	-	0.4
6월	비 중	66.7	33.3	-	-	100.0
	증감률	0.2	0.0	-	-	0.2

자료: 농업관측센터, 3월 31일 표본농가 및 모니터 조사치

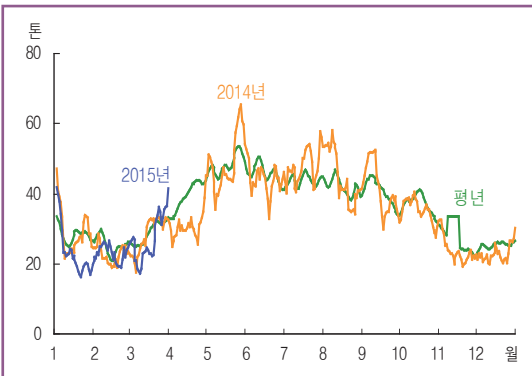
일반풋고추

■ 일반풋고추 도매가격 동향(녹광, 상품)



주: 일별자료는 5일이동평균치임. 평년은 2010~2014년의 일별자료 중 최대, 최소를 제외한 평균
자료: 서울시농수산식품공사

■ 일반풋고추 반입량 동향



주 1) 일별자료는 5일이동평균치임. 평년은 2010~2014년의 일별 자료 중 최대, 최소를 제외한 평균
2) 일반풋고추 반입량은 청양고추와 파리고추를 제외한 물량임
자료: 서울시농수산식품공사

■ 녹광풋고추 출하예상량 작년대비 증감률

단위: %

	4월	5월
출 하 예 상 면 적	-1.3	-0.9
단 수	2.8	-
출 하 예 상 량	1.5	-

자료: 농업관측센터, 3월 31일 표본농가 및 모니터 조사치

■ 4월 지역별 출하면적 · 단수 작년대비 증감률

단위: %

	영남	호남	충청	전국
비 중	82.4	6.7	10.8	100.0
면 적	-1.2	-2.0	-0.5	-1.3
단 수	3.1	1.3	2.0	2.8

자료: 농업관측센터, 3월 31일 표본농가 및 모니터 조사치

가격동향

3월 가격 작년보다 낮아

- 3월 녹광풋고추와 오이맛고추 평균도매가격(가락시장)은 작년보다 각각 1%, 7% 낮은 상품 10kg 상자에 7만 500원(중품 5만 500원), 4만 9,600원(중품 4만 5,200원)이었다.
- 일반풋고추(녹광, 오이맛) 반입량은 작년보다 4% 감소하였으나, 상승 가격이 크게 높았던 작년 가격 영향으로 평균 가격은 작년보다 낮았다.

출하전망

4월 출하량 작년보다 2% 증가 전망

- 4월 출하면적은 경남 진주와 창녕에서 상대적으로 재배가 용이한 모닝, 롱그린 등으로 품종을 전환한 농가가 많아 작년보다 1% 감소할 것으로 전망된다.
- 4월 단수는 주산지에서의 작황이 좋아 작년보다 3% 증가할 것으로 조사되었다.
- 4월 출하량은 단수 증가로 작년보다 2% 많을 것으로 전망된다.
- 5월 출하면적은 영남지역에서 품종을 전환한 농가가 많아 작년보다 1% 감소할 것으로 전망된다.

■ 4월 오이맛고추 출하량 작년보다 5% 증가 전망

- 4월 오이맛고추 출하면적은 경남 밀양과 진주, 경북 청도에서의 재배면적 확대로 작년보다 2% 증가할 것으로 전망된다.
- 4월 오이맛고추 출하량은 단수 증가로 작년보다 5% 많을 것으로 전망된다.
- 4월 오이맛고추 정식면적은 강원 인제와 횡성에서 오이맛고추로 품종을 전환하려는 농가가 많아 작년보다 1% 증가할 것으로 전망된다. 5월 정식면적은 주정식지인 강원 홍천과 정선에서의 면적 변화가 크지 않아 작년과 비슷할 것으로 전망된다.

■ 오이맛고추 월별 정식(의향)면적 작년대비 증감률

단위: %

	3월	4월	5월	6월	계
비 중	18.0	10.4	71.5	0.1	100.0
증 감 률	1.4	1.0	0.3	0.0	0.6

자료: 농업관측센터, 3월 31일 모니터 조사치

4~5월 정식면적 작년보다 1% 감소 전망

가격전망 4월 가격 작년보다 낮을 전망

- 4월 녹광풋고추 평균도매가격(가락시장)은 출하량 증가로 작년(5만 5,600원)보다 낮은 상품 10kg 상자에 2만 7천~3만 2천원으로 전망된다.

정식의향 4~5월 정식면적 1% 감소 전망

- 4월 정식면적은 작년보다 1% 감소할 것으로 전망된다. 시설재배가 시작되는 강원 인제와 횡성에서는 오이맛고추, 룡그린 등으로의 품종 전환이 예상되며, 경북 예천에서는 연작 피해 등으로 휴경을 고려하는 농가가 일부 있을 것으로 파악되었다.
- 5월 정식면적은 작년보다 1% 감소할 것으로 전망된다. 주 정식지인 강원 인제와 정선에서는 쿡, 오미자 등으로 작목 전환하려는 농가가 많으며, 강원 횡성에서는 병해충 관리의 어려움 등으로 노지재배면적이 감소할 것으로 예상된다.
- 6월 정식면적은 주 정식지인 강원 홍천과 정선에서의 면적 변화가 크지 않아 작년과 비슷할 것으로 전망된다.

■ 일반풋고추 월별 도매가격

		1월	2월	3월	4월	5월	6월	7월	8월	9월	10월	11월	12월
녹광 풋고추	2015년	55,544	112,283	70,498	(29,009)								
	2014년	76,604	86,105	71,365	55,591	38,809	36,480	32,604	44,712	50,255	32,204	63,295	57,541
오이맛 고추	2015년	50,786	68,720	49,604	(26,630)								
	2014년	56,836	50,885	53,042	40,456	29,668	26,174	16,391	25,547	35,450	33,137	55,861	44,126
평년	상품	59,389	84,190	74,225	45,815	39,765	33,661	35,099	38,709	46,910	34,638	46,842	45,904
	중품	51,663	69,602	61,932	35,870	28,534	23,454	22,328	25,619	29,324	22,640	37,456	35,238

주 1) 품위는 가락시장 경락가격 구분에 따름. 평년가격은 2010~2014년의 가격 중 최대, 최소를 제외한 평균

2) ()는 6월까지 평균가격

3) 평년은 녹광풋고추 기준임

자료: 서울시농수산식품공사(가락시장 기준)

■ 홍고추 월별 도매가격 동향(상품)

단위: 원/10kg 상자

	2월	3월	4월
2015년	146,009	100,157	(146,669)
2014년	52,435	111,592	166,973

주: ()는 6월까지 평균가격

자료: 서울시농수산식품공사

- 3월 홍고추 평균도매가격(가락시장)은 상품 10kg 상자에 10만 200원(중품 8만 9,600원)으로 작년보다 10% 낮았다.

■ 녹광풋고추 월별 정식(의향)면적 작년대비 증감률

단위: %

	3월	4월	5월	6월	계
비 중	12.8	46.7	40.1	0.4	100.0
증감률	-1.0	-0.5	-1.4	0.0	-0.5

자료: 농업관측센터, 3월 31일 표본농가 및 모니터 조사치

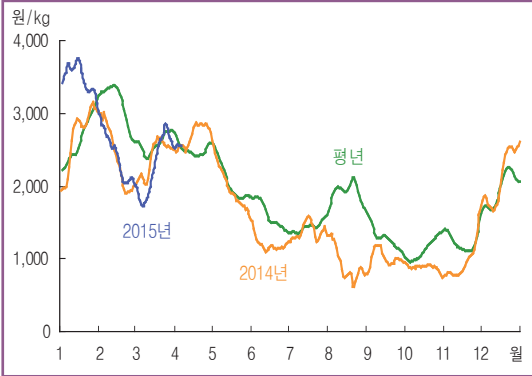
■ 지역별 정식(의향)면적 작년대비 증감률

단위: %

		강원	영남	호남	충청	전국
3월	비 중	-	24.2	48.2	27.6	100.0
	증감률	-	-0.2	-0.8	-0.5	-1.0
4월	비 중	64.2	14.0	14.9	6.9	100.0
	증감률	-0.5	-0.2	-0.5	-1.0	-0.5
5월	비 중	100.0	-	-	-	100.0
	증감률	-1.4	-	-	-	-1.4
6월	비 중	66.7	33.3	-	-	100.0
	증감률	0.0	0.0	-	-	0.0

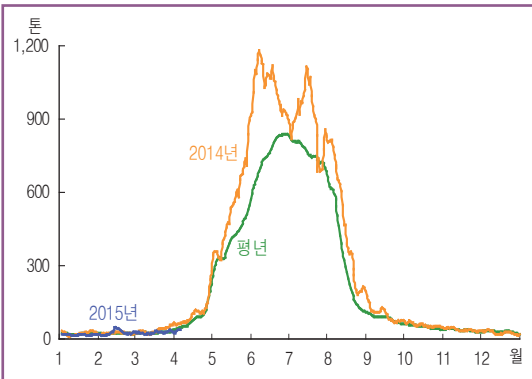
자료: 농업관측센터, 3월 31일 표본농가 및 모니터 조사치

■ 수박 도매가격 동향 (상품)



주: 일별자료는 5일이동평균치임. 평년은 2010~2014년의 일별자료 중 최대, 최소를 제외한 평균
자료: 서울시농수산식품공사

■ 수박 반입량 동향



주: 일별자료는 5일이동평균치임. 평년은 2010~2014년의 일별 자료 중 최대, 최소를 제외한 평균
자료: 서울시농수산식품공사

■ 수박 출하예상량 작년대비 증감률

단위: %

	4월	5월
출 하 예 상 면 적	1.0	2.6
단 수	0.6	-
출 하 예 상 량	1.6	-

자료: 농업관측센터, 3월 31일 표본농가 및 모니터 조사치

■ 4월 지역별 출하면적 · 단수 작년대비 증감률

단위: %

	영남	호남	충청	전국
비 중	63.4	8.8	27.8	100.0
면 적	-0.5	0.0	4.6	1.0
단 수	0.9	0.0	0.2	0.6

자료: 농업관측센터, 3월 31일 표본농가 및 모니터 조사치

가격동향

3월 가격 작년보다 낮아

- 3월 평균도매가격(가락시장)은 상품 1kg에 2,270원(중품 2,020원)으로 작년보다 5% 낮았다.
- 3월 가락시장 반입량은 작년 12월의 영남지역 시설수박 정식면적 감소로 작년보다 18% 적은 702톤 수준이었다. 반입량이 감소했음에도 불구하고 가격이 낮았던 것은 지속된 소비부진 때문으로 판단된다.

출하전망

4월 출하량 작년보다 2% 증가 전망

- 4월 출하면적은 작년보다 1% 증가할 것으로 전망된다. 주 출하지인 경남 함안에서는 작년 출하기의 낮은 가격으로 인해 정식면적이 줄어 출하면적이 감소할 것으로 조사되었다. 반면, 충남 부여, 논산에서는 1~2월로 정식시기를 앞당긴 농가들이 많아 출하면적이 작년보다 증가할 것으로 예상된다.
- 4월 단수는 기상여건 호조로 작황이 좋아 작년보다 1% 증가할 것으로 조사되었다.
- 4월 출하량은 출하면적과 단수 증가로 작년보다 2% 많을 것으로 전망된다.
- 5월 출하면적은 주 출하지인 충청지역의 조기정식 영향으로 인해 작년보다 3% 증가할 것으로 전망된다.

가격전망

4월 가격 작년보다 낮을 전망

- 4월 평균도매가격(가락시장)은 출하량 증가로 작년 (2,680원)보다 낮은 상품 1kg에 2,300~2,600원으로 전망된다.

4~6월 수박 정식면적 작년보다 감소할 듯

정식의향

4~5월 정식의향 시설·노지 모두 감소

- 4~6월 시설수박 정식면적은 작년 출하기 가격 약세로 인해 작년보다 각각 1%, 2%, 3% 감소할 것으로 전망된다.
- 4~5월 노지수박 정식면적도 작년 출하기의 낮은 가격으로 인해 작년보다 각각 1% 감소할 것으로 전망된다.
- 4~5월 전체 수박 정식면적은 시설과 노지가 모두 작년보다 감소하여 각각 1%, 2% 줄 것으로 전망된다.

■ 신선오렌지 수입동향

단위: 톤

연산	1월	2월	3월	합 계
2012/13	8,205	13,059	53,124	74,388
2013/14	4,124	12,289	36,914	53,327
2014/15	2,926	5,759	40,192	48,877

자료: 한국무역협회

- 당초 3월 수입량은 미국 항만노조 태업여파로 작년보다 적을 것으로 예상되었으나, 태업영향이 빠르게 해소되면서 중순이후 부터 수입량이 크게 늘어 작년보다 9% 증가하였다.
- 4월 수입량도 미국 현지의 냉해로 수입이 여의치 않았던 작년보다 증가할 전망이다.

■ 수박 월별 도매가격

단위: 원/kg

		1월	2월	3월	4월	5월	6월	7월	8월	9월	10월	11월	12월
2015년	상 품	3,476	2,448	2,267	(2,562)								
	중 품	3,150	2,078	2,020	(2,381)								
2014년	상 품	2,680	2,394	2,389	2,684	1,984	1,193	1,375	898	992	881	948	2,108
	중 품	2,386	1,922	2,110	2,404	1,600	916	1,044	588	763	719	785	1,839
평 년	상 품	2,667	3,137	2,559	2,569	2,037	1,312	1,422	1,940	1,326	1,123	1,227	1,948
	중 품	2,276	2,696	2,280	2,221	1,688	1,272	1,107	1,517	1,006	934	1,007	1,606

주 1) 품위는 가락시장 경락가격 구분에 따름. 평년가격은 2010~2014년의 가격 중 최대, 최소를 제외한 평균

2) ()는 6월까지 평균가격

자료: 서울시농수산식품공사(가락시장 기준)

■ 시설수박 월별 정식(의향)면적 작년대비 증감률

단위: %

	3월	4월	5월	6월	계
비 중	45.0	33.9	10.3	10.8	100.0
증 감 률	-1.0	-1.1	-2.1	-2.5	-1.3

자료: 농업관측센터, 3월 31일 표본농가 및 모니터 조사치

■ 시설수박 지역별 정식(의향)면적 작년대비 증감률

단위: %

		충청	호남	영남	강원·경기	전국
3월	비 중	47.7	34.7	17.2	0.4	100.0
	증감률	-0.5	-1.9	0.2	-9.5	-1.0
4월	비 중	52.8	20.1	25.9	1.2	100.0
	증감률	-0.6	-1.7	-1.9	1.9	-1.1
5월	비 중	64.9	14.9	16.4	3.8	100.0
	증감률	-0.2	-13.8	0.0	0.0	-2.1
6월	비 중	79.5	2.2	18.3	0.0	100.0
	증감률	-2.5	0.0	-2.0	0.0	-2.5

자료: 농업관측센터, 3월 31일 표본농가 및 모니터 조사치

■ 노지수박 월별 정식(의향)면적 작년대비 증감률

단위: %

	4월	5월	계
비 중	37.3	62.7	100.0
증 감 률	-1.0	-1.2	-1.4

자료: 농업관측센터, 3월 31일 표본농가 및 모니터 조사치

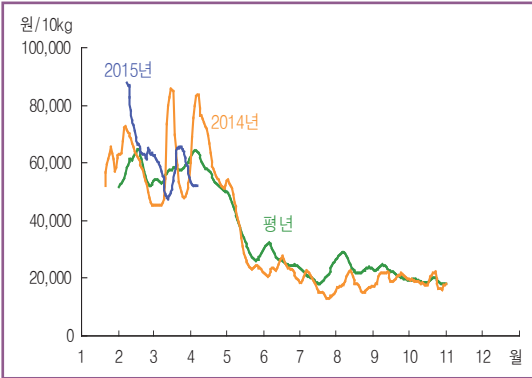
■ 전체 월별 정식(의향)면적 작년대비 증감률

단위: %

	3월	4월	5월	6월	계
시설수박	-1.0	-1.1	-2.1	-2.5	-1.3
노지수박	-	-1.0	-1.2	-	-1.1
증 감 률	-1.0	-1.1	-1.6	-2.5	-1.2

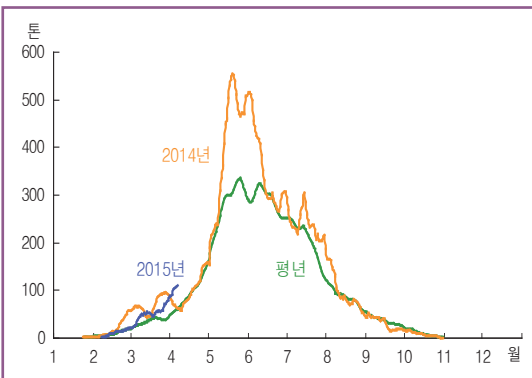
자료: 농업관측센터, 3월 31일 표본농가 및 모니터 조사치

■ 참외 도매가격 동향 (상품)



주: 일별자료는 5일이동평균치임. 평년은 2010~2014년의 일별자료 중 최대, 최소를 제외한 평균
자료: 서울시농수산식품공사

■ 참외 반입량 동향



주: 일별자료는 5일이동평균치임. 평년은 2010~2014년의 일별자료 중 최대, 최소를 제외한 평균
자료: 서울시농수산식품공사

■ 참외 출하예상량 작년대비 증감률

단위: %

	4월	5월
출 하 예 상 면 적	1.2	-1.4
단 수	4.5	-
출 하 예 상 량	5.7	-

자료: 농업관측센터, 3월 31일 표본농가 및 모니터 조사치

■ 4월 지역별 출하면적 · 단수 작년대비 증감률

단위: %

	경북	경남	전국
비 중	99.4	0.6	100.0
면 적	1.2	-1.1	1.2
단 수	4.5	0.0	4.5

자료: 농업관측센터, 3월 31일 표본농가 및 모니터 조사치

가격동향

3월 가격 작년과 비슷

- 3월 평균도매가격(가락시장)은 상품 10kg 상자에 5만 7,700원(중품 4만 7,500원)으로 작년과 비슷한 수준이었다.
- 3월 가락시장 반입량은 당도 등 품질 향상을 위해 숙아내기 작업을 한 농가들이 많아 조기정식면적이 늘었음에도 불구하고 작년보다 16% 적은 1,340톤 내외였다.

출하전망

4월 출하량 작년보다 6% 증가 전망

- 4월 출하면적은 작년보다 1% 증가할 것으로 전망된다. 전체 재배면적은 감소하였지만, 조기정식 영향으로 4월 까지 출하면적은 작년보다 늘 것으로 예상된다.
- 4월 단수는 주산지의 기상여건 호조로 생육상황이 양호한데다, 숙아내기 영향으로 수량성이 향상되어 작년보다 5% 증가할 것으로 조사되었다.
- 4월 출하량은 출하면적과 단수 증가로 작년보다 6% 많을 것으로 전망된다.
- 5월 출하면적은 작년보다 1% 감소할 것으로 전망된다.
- 조기정식으로 인해 4월까지 출하면적은 증가하겠으나, 5월부터는 전체 재배면적 감소 영향으로 인해 출하면적이 줄 것으로 예상된다. 그러나 기상이변으로 착과 불량 등의 영향이 없다면, 단수 증가로 인해 5월 출하량은 작년보다 많아질 가능성이 있다.

4월 출하량 작년보다 많을 듯

가격동향 4월 가격 작년보다 낮을 전망

- 4월 평균도매가격(가락시장)은 출하량 증가로 작년(6만 5,600원)과 평년(5만 8,800원)보다 낮은 상품 10kg상자에 4만 8천~5만 3천원으로 전망된다.

■ 신선포도 수입동향

단위: 톤

	1월	2월	3월	합 계
2013	2,216	5,240	11,770	19,226
2014	3,009	4,704	11,073	18,786
2015	3,766	5,312	14,254	23,332

자료: 한국무역협회

- 3월 포도 수입량은 오렌지 수입이 여의치 않아 포도로 수입이 대체되면서 작년보다 29% 증가하였다.
- 4월 수입량도 칠레산 포도 작황이 양호하고 2014년부터 계절관세가 무관세로 전환되어 작년보다 증가할 전망이다.

■ 주산지과 가락도매시장 참외 가격동향

- 3월 성주공판장 참외 평균가격은 작년보다 16% 낮았으나, 가락시장 평균가격은 작년과 비슷한 수준이었다.
- 3월 출하량이 작년보다 적었음에도 성주공판장 가격이 낮았던 것은 작년 중순 가격이 대형 유통업체의 참외판촉행사로 크게 높았던 영향 때문이다.

■ 참외 3월 거래동향 작년대비 증감률

단위: 원/10kg

		2월	3월	4월
성 주	2015년	63,000	49,000	(43,000)
공 판 장	2014년	50,000	58,000	64,000
가 락	2015년	71,157	57,723	(52,227)
시 장	2014년	61,775	57,195	66,591

주 1) ()는 6일까지 평균가격

2) 가락시장은 상품 기준

자료: 성주군농업기술센터, 서울시농수산물공사

■ 참외 월별 도매가격

단위: 원/10kg

		2월	3월	4월	5월	6월	7월	8월	9월	10월
2015년	상 품	71,157	57,723	(52,227)						
	중 품	55,376	47,490	(42,276)						
2014년	상 품	61,775	57,195	65,594	33,731	23,216	16,921	17,973	20,292	18,809
	중 품	45,941	42,730	51,323	26,452	15,086	10,150	10,655	12,309	11,363
평 년	상 품	58,545	57,205	58,815	34,904	27,552	20,730	25,823	22,951	19,327
	중 품	44,243	45,336	46,190	27,008	19,961	13,421	16,601	13,848	12,075

주 1) 품위는 가락시장 경락가격 구분에 따름. 평년은 2010~2014년의 가격 중 최대, 최소를 제외한 평균

2) ()는 6일까지 평균가격

자료: 서울시농수산물공사(가락시장 기준)

과채관측 5월호 예고 (예정일자: 2015. 5. 7)

- 품 목: 오이(백다다기, 취청), 애호박, 토마토(일반, 방울), 딸기, 수박, 참외, 풋고추(일반, 청양)
- 내 용: 정식의향면적, 출하면적, 작황, 가격전망

이 『농업관측월보』는 인터넷(<http://aglook.kreire.kr>) 및 농업전문지를 통해서도 볼 수 있습니다. 『농업관측월보』와 관련하여 의견이 있으신 분은 한국농촌경제연구원 인터넷 홈페이지 내의 【질의응답】을 선택한 후 【쓰기】를 이용하여 의견을 보내 주시기 바랍니다. 저희 연구원 홈페이지 【KREI회원】에 가입하시면 농업관측월보를 전자우편(e-mail)으로 받아보실 수 있습니다.

인터넷 홈페이지 <http://www.kreire.kr> ☎ 02) 3299-4331 FAX: 02) 957-4572
<http://www.mafra.go.kr> ☎ 044) 201-2258 FAX: 044) 868-1416

담당자: 박기환(과일과채관측실장), 신성철(토마토, 딸기, 수박, 참외), 김부연(풋고추), 김창수(오이, 애호박), 윤경진(그래픽)
 감 수: 최지현(농업관측센터장)

과채류 4월 가격 전반적으로 작년보다 낮을 전망

기상호조 등으로 4월 과채류 출하량 증가하여 가격은 작년보다 하락할 듯

- 일반토마토 4월 가격은 출하량 많아 작년보다 낮은 상품 5kg에 1만 2천~1만 4천원 전망
- 방울토마토 전체 출하량 많아 4월 가격은 원형과 대추형 모두 작년보다 낮을 듯
- 4월 딸기 가격은 출하량 증가로 작년보다 낮은 상품 2kg에 1만 1천~1만 3천원 전망
- 4월부터 백다다기오이 출하 원활로 가격은 작년보다 7% 내외 하락 전망
- 취청오이 4월 가격도 백다다기오이 출하량 증가로 인한 소비대체로 작년보다 낮을 듯
- 애호박 4월 가격은 출하량 많아 작년보다 낮은 상품 20개에 1만 1천~1만 3천원 전망
- 청양계꽃고추 · 녹광꽃고추 4월 가격은 출하량 증가로 작년보다 낮을 전망
- 작황 호조로 참외 4월 가격은 작년보다 낮은 상품 10kg에 4만 8천~5만 3천원 전망
- 충청지역의 조기정식으로 4월 수박 출하량 늘어 가격은 작년보다 낮게 형성될 듯

대추형 방울토마토 · 청양계 꽃고추 4~5월 정식면적은 작년보다 증가 전망

- 대추형 방울토마토 4~5월 정식면적은 작년보다 증가, 청양계꽃고추는 소폭 증가 전망
- 4~5월 일반토마토 정식의향은 강원지역 조기정식과 작목전환으로 작년보다 감소
- 오이 · 애호박 · 녹광꽃고추 4~5월 정식면적은 작년보다 감소 전망
- 수박 4~5월 정식면적은 작년 출하기 가격 약세로 시설과 노지 모두 감소 전망

■ 과채류 4~5월 정식의향면적 작년대비 증감률(%)

	일반 토마토	원형 방울토마토	대추형 방울토마토	백다다기 오이	취청오이	애호박	청양계 꽃고추	녹광 꽃고추	시설수박	노지수박
4월	-0.9	-1.3	5.4	-1.5	-0.2	-0.2	0.5	-0.5	-1.1	-1.0
5월	-1.6	-1.5	1.4	-0.8	-1.8	-1.2	0.4	-1.4	-2.1	-1.2

※농업관측정보는 표본조사와 수급분석모형을 이용한 전망자료이므로 통계청의 통계자료와 차이가 있을 수 있습니다.

이 「농업관측(과채)」은 농림축산식품부 지원으로 한국농촌경제연구원 농업관측센터가 농업인들의 재배의향, 작황, 가격 등 각종 통계자료를 수집·분석한 후, 농업 및 통계 전문가들에 자문하여 작성한 것입니다. 전망 결과는 앞으로 기상 및 수급여건의 변동에 따라 달라질 수 있습니다.

월보 및 속보 관련 정보를 SMS 문자로 받고자 하시는 분들은 농업관측센터 홈페이지(<http://aglook.krei.re.kr>) 또는 담당자 (02-3299-4310)에게 연락바랍니다.