

엽근채소

2015년 4월호

농업관측센터 aglook.krei.re.kr

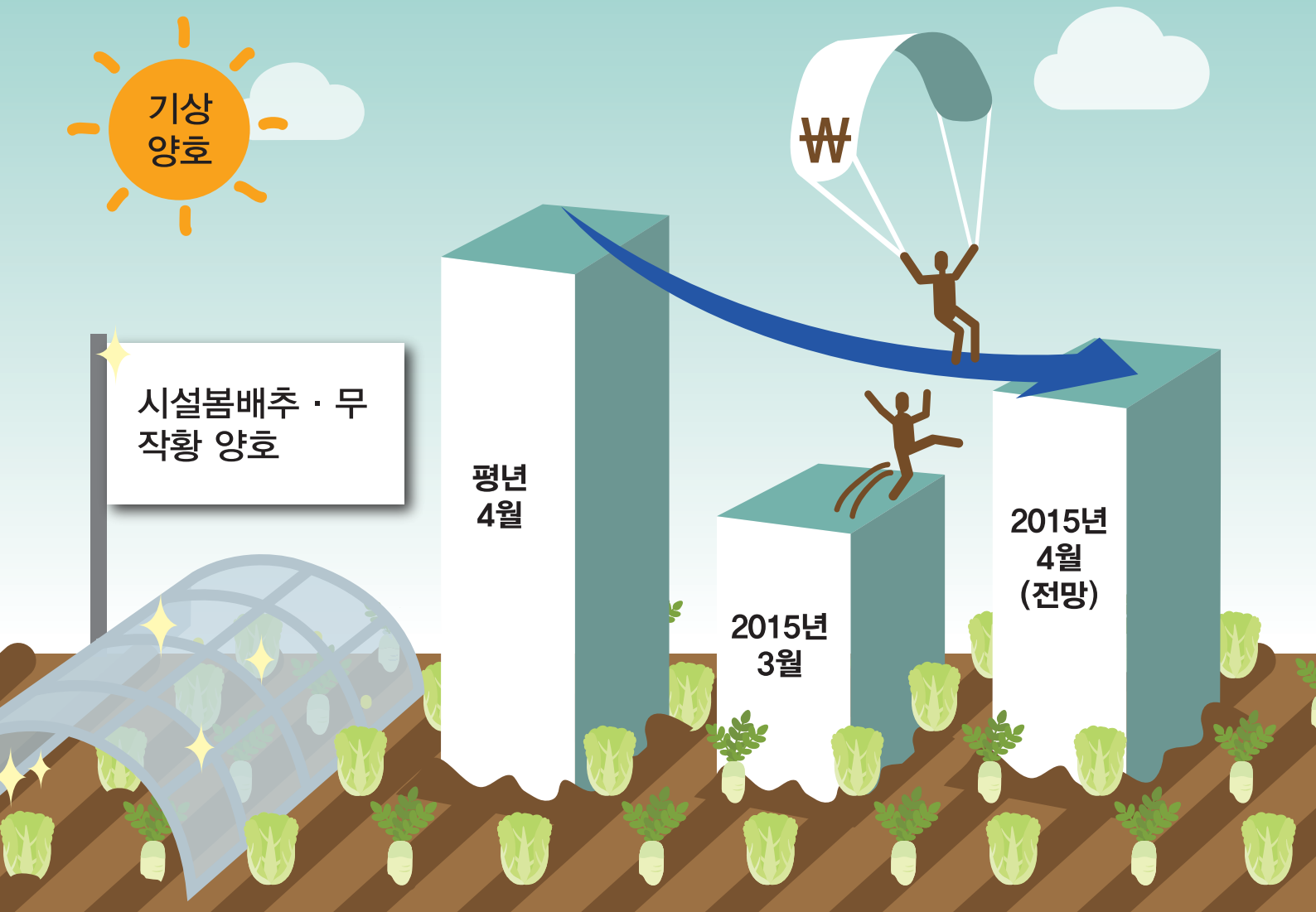
KREI



배추 · 무 4월 가격 전월보다 높지만 평년보다 낮을 전망



시설봄배추 · 무
작황 양호



(작년 대비 증감률)



고령지작형
재배의향면적



배추
-8%



무
-5%



감자
+12%



당근
+34%

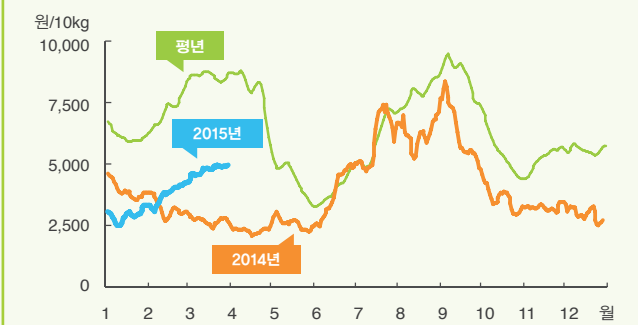


양배추
+3%

배추

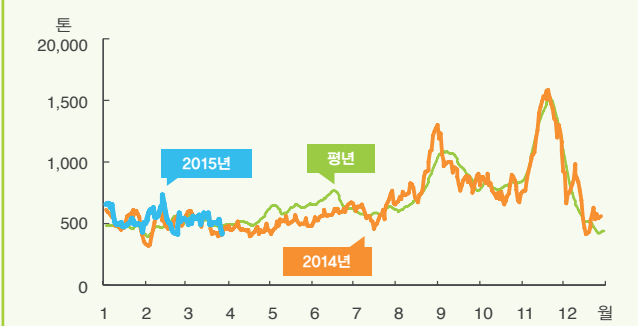
CHINESE
CABBAGE

배추 도매가격 동향(상품)



주: 일별 가격은 5일 이동평균치임. 평년 가격은 2010~2014년의 일별 가격 중 최대, 최소를 제외한 평균임.
자료: 서울시농수산식품공사.

배추 반입량 동향



주: 일별 반입량은 5일 이동평균치임. 평년 반입량은 2010~2014년의 일별 반입량 중 최대, 최소를 제외한 평균임.
자료: 서울시농수산식품공사.

■ 시설봄배추 지역별 재배면적 작년 대비 증감률

단위: %

경기강원	충청	호남	영남	전체
-30.1	-27.9	-33.7	-21.7	-28.1

자료: 농업관측센터 3월 20일 표본농가 및 모니터 조사치.

■ 시설봄배추 지역별 추정단수 작년 대비 증감률

단위: %

경기강원	충청	호남	영남	전체
9.3	10.1	12.3	10.6	10.2

자료: 농업관측센터 3월 20일 표본농가 및 모니터 조사치.

■ 시설봄배추 생산량 추정

단위: ha, kg/10a, 톤, %

구분	재배면적	단수	생산량
2015년	394	10,952	43,175
2014년	548	9,941	54,475
평년	778	11,252	87,494
증감률			
작년 대비	-28.1	10.2	-20.7
평년 대비	-49.3	-2.7	-50.7

주: 평년은 2010~2014년의 최대, 최소를 제외한 평균임.
자료: 농업관측센터 추정치.

가격 동향

3월 가격 평년 동월보다 낮은 수준

- 3월 배추 가락시장 평균 도매가격은 상품 10kg (3포기)당 4,742원(중품 3,544원)으로 전월보다 29% 높지만 평년 동월보다 46% 낮은 수준이다.
- 3월 가격이 작년보다 높았던 것은 월동배추 산지출하가 작년보다 15일 정도 조기에 마무리되었고, 월동배추 저장 출하량도 적었기 때문이다.

저장 동향

월동배추 저장량 작년보다 13% 감소하나 평년보다 16% 많은 수준

- 금년 월동배추 저장량은 저장량이 많았던 작년보다 13% 내외 감소하지만 평년보다 16% 많은 8만 톤 내외로 추정된다. 이는 2월 하순~3월 상순 입고량이 예상보다 늘어나면서 전월(2월 17일) 조사치 대비(16% 내외 감소) 3% 줄어든 것으로 조사되었다.
- 3월 말 현재 저장겨울배추 감모율은 작년 동기(7%)보다 높은 10% 내외로 조사되었다. 2월 상·중순에 입고된 물량이 2월 하순 이후에 입고된 물량보다 저장성이 좋지 않기 때문이다.

생산 전망

시설봄배추 재배면적 작년 대비 28% 감소

- 시설봄배추 재배면적은 작년과 평년보다 각각 28%, 49% 감소한 394ha로 조사되었다.
- 시설봄배추 예상단수는 단수가 크게 감소했던 작년보다 10% 증가한 10,952kg/10a으로 조사되었다. 이는 정식시기가 작년보다 늦었지만 기상 양호로 작년 동기 대비 작황이 양호한 수준이기 때문이다.

노지봄배추 재배(의향)면적 작년보다 7% 감소

노지봄배추 재배(의향)면적 작년 대비 7% 감소

- 노지봄배추 재배(의향)면적은 작년과 평년보다 각각 7%, 11% 감소한 1,949ha로 조사되었다. 대체작목은 오이, 옥수수 등으로 나타났다.
- 터널봄배추 주산지인 충남, 호남, 영남(의령, 의성 등)이 작년 대비 10~20% 감소하였고, 노지봄배추 주산지인 강원, 영남(문경), 충북은 감소 폭이 10% 미만인 것으로 조사되었다.
- 시설과 노지를 포함한 봄배추 추정생산량은 추정 단수를 적용할 경우 20만 3천 톤으로 작년보다 7%, 평년보다 24% 감소할 것으로 전망된다. 작형별로는 시설봄배추가 4만 3천 톤, 노지봄배추가 16만 톤으로 추정된다.

출하 전망

4월 출하량 월동배추 저장 출하량 감소로 작년보다 16% 감소 전망

- 4월 월동배추 저장 출하량은 저장량 감소로 작년보다 14% 감소할 것으로 조사되었다.
- 4월에 출하될 시설봄배추 출하량은 단수가 증가하지만 출하면적이 감소하면서 작년 동월보다 23% 감소할 것으로 조사되었다.
- 따라서 4월 전체 배추 출하량은 월동배추 저장 및 시설봄배추 산지 출하량 감소로 작년보다 16% 감소할 것으로 전망된다. 시설봄배추 출하량 감소가 크게 나타났지만 월동저장배추 출하비중이 약 80%를 차지하기 때문에 4월 출하량 감소폭이 완화되었다.
- 5월 배추 출하량은 월동배추 및 봄배추 출하량 감소로 작년 동월보다 17% 감소할 것으로 전망된다.

■ 노지봄배추 지역별 재배(의향)면적 작년 대비 증감률

단위: %

조사 시기	경기·강원	충청	호남	영남	전체
2. 17	-3.2	-14.4	-6.6	-9.4	-8.3
3. 20	-2.9	-14.0	-14.7	-4.5	-7.2

자료: 농업관측센터 3월 20일 표본농가 및 모니터 조사치.

■ 노지봄배추 생산량 추정

단위: ha, kg/10a, 톤, %

구분	재배면적	단수	생산량
2015년	1,949	8,208	159,999
2014년	2,100	7,822	164,266
평년	2,179	8,208	178,823
증감률	작년 대비	-7.2	4.9
	평년 대비	-10.5	-
			-10.5

주: 평년은 2010~2014년의 최대, 최소를 제외한 평균임.

자료: 농업관측센터 추정치.

■ 봄배추 생산량 추정

단위: ha, 톤, %

구분	재배면적			생산량	생산량 증감률	
	금년 (추정)	작년	평년		작년 대비	평년 대비
시설	394	548	778	43,175	-20.7	-50.7
노지	1,949	2,100	2,179	159,999	-2.6	-10.5
전체	2,344	2,648	2,956	203,174	-7.1	-23.7

주: 노지봄배추는 평년단수를 적용한 추정치임.

자료: 농업관측센터 추정치.

■ 4월 배추 출하량 작년 대비 증감률

단위: %

구분	겨울배추 저장	시설 봄배추	전체
출하면적	-	-32.3	-
단수	-	13.6	-
출하량	-13.8	-23.1	-16.1

자료: 농업관측센터 3월 20일 표본농가 및 모니터 조사치.

■ 5월 배추 출하량 작년 대비 증감률

단위: %

구분	겨울배추 저장	시설 봄배추	노지 봄배추	전체
출하면적	-	-25.3	-19.3	-
단수	-	7.9	4.9	-
출하량	-21.9	-19.4	-15.3	-17.4

자료: 농업관측센터 3월 20일 표본농가 및 모니터 조사치.

배추 4월 가격 전월 대비 상승하지만 평년보다 낮을 전망

월동배추 수급안정대책 추진 현황

- 정부는 월동배추 2천 톤을 수매비축하여 4~5월 저장 배추 및 시설봄배추 출하기에 수급불안 시 방출할 계획이다.
- 1천 톤은 대관령원예농협에 비축되어 있으며, 1천 톤은 4월 중으로 저장배추를 수매할 계획이다.

고랭지배추 재배의향면적 작년보다 8% 감소

- 고랭지배추 재배의향면적은 작년 출하기 및 최근 가격이 낮아 작년(5,140ha)과 평년(5,188ha) 대비 각각 8%, 9% 감소한 4,741ha인 것으로 조사되었다.
- 대체 작물로는 감자, 양배추, 더덕, 도라지 등으로 나타났다.
- 이는 작년 시세가 전년과 평년에 비해 크게 낮았고, 타 작목 시세가 최근 강세를 나타냈기 때문이다.

고랭지배추 지역별 재배의향면적 작년 대비 증감률

단위: %

강원	호남	영남	전체
-7.1	-12.1	-13.2	-7.8

자료: 농업관측센터 3월 20일 표본농가 조사치.

가격 전망

4월 가격 전월 대비 상승하지만 평년보다 낮을 전망

- 3월 하순 시설봄배추 포전거래가격은 10,000원/평 수준으로 작년 동기와 전월보다 약 2,000원 높은 수준이다. 터널봄배추 포전거래가격은 5,000~6,000원/평, 노지봄배추는 4,000~5,000원/평 수준으로 작년과 비슷하게 거래되는 것으로 조사되었다.
- 4월 가락시장 상품 10kg(3포기)당 평균 도매 가격은 전월(4,742원) 및 작년(2,300원)보다 높지만 평년(8,182원/10kg) 대비 33% 내외 낮을 5,000~6,000원으로 전망된다.
- 이는 시설봄배추 출하량이 작년 및 평년보다 감소하지만 출하비중이 높은 월동저장배추 출하량이 평년보다 많기 때문이다.
- 농업관측센터 소비자 조사결과, 4월 배추 소비의 향지수는 소비 부진이 지속되면서 2월(100)보다 20.4P 감소한 79.6로 조사되었다.
- 5월 배추 도매가격도 월동배추 저장과 봄배추 산지 출하량 감소로 작년(2,569원/10kg)과 평년(4,493원/10kg)보다 높을 것으로 전망된다.

■ 배추 도매가격 동향

단위: 원/10kg

구분		1월	2월	3월	4월	5월	6월	7월	8월	9월	10월	11월	12월
2015	상품	2,920	3,690	4,742									
	중품	2,087	2,726	3,544									
2014	상품	3,937	3,181	2,719	2,300	2,569	3,746	5,893	6,250	6,310	3,613	3,255	2,970
	중품	2,844	2,267	1,878	1,450	1,595	2,686	4,150	3,505	3,953	2,519	2,311	2,208
2013	상품	9,418	9,377	8,801	8,526	5,997	4,456	5,104	10,757	9,069	4,172	5,257	4,510
	중품	6,178	5,777	5,503	5,639	4,476	2,980	3,051	7,087	5,800	2,700	3,708	3,351
평년	상품	6,096	7,082	8,766	8,182	4,493	4,141	5,710	7,761	8,599	5,505	5,199	5,567
	중품	4,262	4,648	5,296	4,984	3,181	2,889	3,772	5,111	5,605	3,776	3,691	3,866

주: 평년은 2010년 1월~2014년 12월의 최대, 최소를 제외한 평균임.
 자료: 서울시농수산물공사.

가격 동향

3월 무 도매가격 평년보다 낮은 수준

- 3월 무 가락시장 평균 도매가격은 상품 18kg당 8,027원(중품 6,899원)으로 나타났다. 이는 전월 및 평년보다 각각 5%, 10% 낮은 수준이다.
- 순별로는 상순에 7,704원(중품 6,581원)에서 중·하순은 8,171원(중품 7,040원)으로 다소 상승하였다.
- 3월 가격은 시장출하량 증가로 전월 및 평년보다 낮은 것으로 나타났다. 월동무 생육 후반기 작황 호조에 따른 상품화율 증가와 산지유통인의 시장출하 선호로 저장작업이 지연되면서 출하량이 증가한 것으로 조사되었다.

저장 동향

월동무 저장량 작년보다 11% 감소 전망

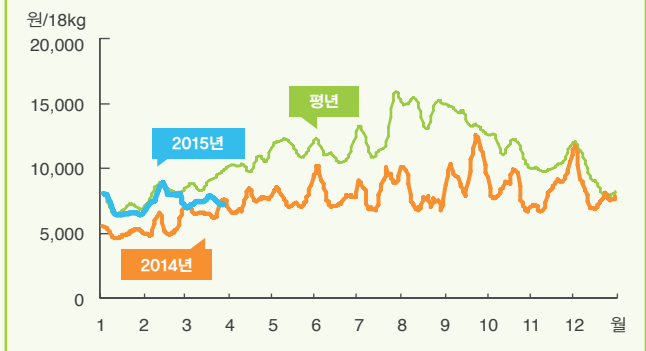
- 2014년산 월동무 저장량은 작년보다 11% 적을 것으로 추정된다. 월동무 저장량이 감소하는 이유는 재배면적 감소, 시장격리에 따른 생산량 감소, 시장출하 선호로 저장창고 입고 지연 등인 것으로 조사되었다.
- 향후 저장월동무 감모율은 입고물량의 상품성이 양호하여 작년 및 평년보다 낮을 것으로 나타났다.

생산 전망

시설봄무 재배면적 작년보다 10% 감소

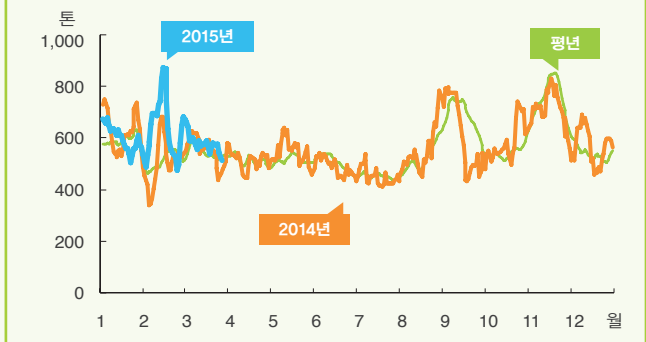
- 금년 시설봄무 재배면적은 작년보다 10% 감소한 105ha이고 대체작목은 수박, 풋고추 등으로 조사되었다.
- 지역별로는 경기·강원과 충청이 작년보다 8%, 호남과 영남은 12% 감소한 것으로 조사되었다.

무 도매가격 동향(상품)



주: 일별 가격은 5일 이동평균치임. 평년 가격은 2010~2014년의 일별 가격 중 최대, 최소를 제외한 평균임.
자료: 서울시농수산물공사.

무 반입량 동향



주: 일별 반입량은 5일 이동평균치임. 평년 반입량은 2010~2014년의 일별 반입량 중 최대, 최소를 제외한 평균임.
자료: 서울시농수산물공사.

■ 시설봄무 지역별 재배면적 작년 대비 증감률

단위: %

경기·강원	충청	호남	영남	전체
-7.9	-7.7	-11.9	-12.4	-10.1

자료: 농업관측센터 3월 20일 표본농가 및 모니터 조사치.

■ 시설봄무 생산량 추정

단위: ha, kg/10a, 톤, %

구분	재배면적	단수	생산량
2015	105	9,922	10,441
2014	117	9,874	11,552
평년	177	9,885	17,530
증감률	작년 대비	-10.1	0.5
	평년 대비	-40.7	0.4

주: 평년은 2010~2014년의 최대, 최소를 제외한 평균임.
자료: 통계청, 농업관측센터 추정치.

■ 노지봄무 지역별 재배의향면적 작년 대비 증감률

단위: %

조사시기	경기강원	충청	호남	영남	전체
2. 17	-3.2	-10.2	-11.8	-7.5	-9.2
3. 20	-2.3	-4.0	-4.2	-4.8	-3.7

자료: 농업관측센터 3월 20일 표본농가 및 모니터 조사치.

■ 노지봄무 생산량 추정

단위: ha, kg/10a, 톤, %

구분	재배면적	단수	생산량
2015년	1,384	8,661	119,884
2014년	1,438	9,444	135,801
평년	1,213	8,661	105,034
증감률	작년 대비	-3.7	-8.3
	평년 대비	14.1	-

주: 평년은 2010~2014년의 최대, 최소를 제외한 평균임.
자료: 통계청, 농업관측센터 추정치.

■ 봄무 작형별 재배의향면적 작년 대비 증감률

단위: %

시설	노지	전체
-10.1	-3.7	-4.2

자료: 농업관측센터 3월 20일 표본농가 및 모니터 조사치.

■ 4월 무 출하량 작년 대비 증감률

단위: %

구분	월동무 산지출하	월동무 저장	전체
출하면적	-11.6	-	-
단수	2.2	-	-
출하량	-9.6	-10.5	-10.1

자료: 농업관측센터 3월 20일 표본농가 및 모니터 조사치.

■ 5월 무 출하량 작년 대비 증감률

단위: %

구분	월동무 저장	시설봄무	전체
출하면적	-	-10.6	-
단수	-	0.5	-
출하량	-12.1	-10.1	-11.9

자료: 농업관측센터 3월 20일 표본농가 및 모니터 조사치.

- 시설봄무 파종은 작년과 비슷한 2월 하순에 대부분 이루어진 것으로 조사되었다.

- 시설봄무 예상단수는 초기 생육이 양호하여 작년 및 평년과 비슷한 9,922kg/10a 수준이 될 것으로 조사되었다.

- 금년 시설봄무 생산량은 추정 면적과 단수를 적용할 경우 약 1만 톤으로 작년보다 10% 적을 것으로 전망된다.

노지봄무 재배의향면적 작년보다 4% 감소

- 노지봄무 재배의향면적은 작년 출하기 가격 약세로 작년보다 4% 감소할 것으로 조사되었다. 노지봄무에서 대체되는 작목은 생강, 감자, 고구마 등으로 나타났다.

- 지역별로 경기·강원은 작년보다 2%, 충청과 호남은 4%, 영남은 5% 감소할 것으로 조사되었다.

- 금년 노지봄무 생산량은 추정면적에 평년 단수를 적용할 경우 약 12만 톤으로 작년보다 12% 감소하지만 평년보다는 14% 많을 것으로 추정된다.

출하 전망

4월 무 출하량 작년보다 10% 감소 전망

- 4월 무 출하량은 월동무 출하면적과 저장량이 감소하여 작년보다 10% 적을 것으로 전망된다. 월동무 산지 및 저장 출하량은 작년보다 각각 10%, 11% 감소할 것으로 조사되었다.

- 5월 무 출하량은 월동무 저장량과 시설봄무 재배면적 감소로 작년보다 12% 적을 것으로 전망된다.

4월 무 가격 전월 대비 상승하지만 평년보다는 낮을 전망

가격 전망

4월 무 가격 평년보다 낮을 전망

- 금년 시설봄무 평균 포전거래가격은 작년 출하기 가격 약세로 7,500~8,500원/평 수준으로 조사되었다.
- 노지봄무 포전거래가격은 작년보다 낮은 6,000~7,000원/평 수준으로 조사되었다. 봄무 포전거래는 시장가격 약세에 따라 부진한 것으로 나타났다.
- 4월 무 상품 18kg당 가락시장 평균 도매가격은 8,000~9,000원으로 전망된다. 이는 전월(8,027원)보다 높지만 평년(10,432원)보다는 낮은 수준이다.
- 월동무 산지출하가 마무리되고 상품성이 좋은 저장 물량이 출하되는 4월 중순 이후에는 상순보다 가격이 상승할 것으로 전망된다.
- 5월 무 도매가격도 월동무 저장 및 시설봄무 출하량 감소로 전월 대비 강보합세이지만 평년보다는 낮을 것으로 전망된다.

월동무 수급안정대책 추진 현황

- 정부는 무 가격 약세에 따른 수급 불안을 해소하기 위하여 2014년산 월동무의 시장격리를 추진하였다.
- 제주 월동무 약 7천 톤(102ha)을 지난 2월 말까지 시장격리한 후 3월 첫째 주 산지폐기를 실시하였다.

고랭지무 재배의향면적 작년보다 5% 감소

- 금년 고랭지무 재배의향은 작년보다 5% 감소하고 대체작목은 감자, 당근, 콩 등으로 조사되었다.
- 최근 2~3년간 고랭지무 출하기 가격 약세로 재배의향이 감소하였으나 아직 재배여부를 결정하지 못한 농가가 많아 향후 변동 가능성이 있는 것으로 나타났다.

고랭지무 지역별 재배의향면적 작년 대비 증감률

단위: %

조사시기	경강원	호남	영남	전체
2. 17	-6.3	-0.9	-7.2	-6.2
3. 20	-5.4	-1.5	-6.5	-5.3

자료: 농업관측센터 3월 20일 표본농가 및 모니터 조사치.

■ 무 도매가격 동향

단위: 원/18kg

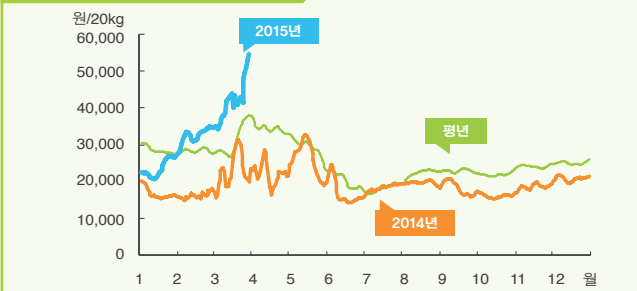
구분		1월	2월	3월	4월	5월	6월	7월	8월	9월	10월	11월	12월
2015	상품	7,393	8,516	8,027									
	중품	6,455	7,561	6,899									
2014	상품	5,059	5,522	6,730	7,364	7,705	8,022	8,372	7,791	10,029	8,365	8,199	8,385
	중품	4,242	4,596	5,665	5,504	5,404	6,130	6,379	5,782	7,903	6,641	6,780	7,214
2013	상품	9,590	8,944	8,509	9,827	15,008	14,384	11,165	13,692	12,355	9,333	8,217	6,578
	중품	7,775	7,301	7,132	8,042	13,450	11,694	7,220	9,553	9,026	6,314	6,299	4,916
평년	상품	6,842	8,156	8,927	10,432	11,624	11,438	12,645	14,602	13,600	11,590	10,257	9,481
	중품	5,573	6,418	7,317	8,262	9,289	8,851	8,204	10,956	10,077	8,876	8,131	7,490

주: 평년은 2010년 1월~2014년 12월의 최대, 최소를 제외한 평균임.
자료: 서울시농수산물공사.

감자

POTATO

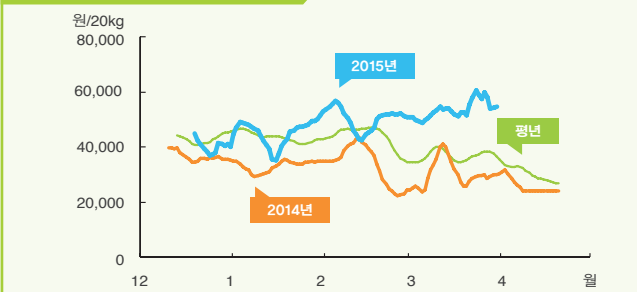
수미 도매가격 동향(상품)



주: 일별 가격은 5일 이동평균치임. 평년 가격은 2010~2014년의 일별 가격 중 최대, 최소를 뺀 평균임.

자료: 서울시농수산식품공사.

대지 도매가격 동향(상품)



주: 일별 가격은 5일 이동평균치임. 평년은 2010~2014년의 일별 가격 중 최대, 최소를 제외한 평균임.

자료: 서울시농수산식품공사.

■ 시설봄감자 생산량 추정

단위: ha, kg/10a, 톤, %

구분	재배면적	단 수	생산량
2015년	1,506	2,646	39,839
2014년	1,485	2,772	41,164
평년	1,463	2,622	38,364
증감률			
작년대비	1.4	-4.5	-3.2
평년대비	2.9	0.9	3.8

자료: 통계청, 농업관측센터 추정치.

■ 노지봄감자 생산량 추정

단위: ha, kg/10a, 톤, %

구분	재배면적	단 수	생산량
2015년	15,420	2,474	381,502
2014년	15,596	2,722	432,342
평년	17,617	2,474	435,786
증감률			
작년대비	-1.1	-9.1	-11.8
평년대비	-12.5	-	-12.5

자료: 통계청, 농업관측센터 추정치.

■ 수미 도매가격 동향

단위: 원/20kg

구분		1월	2월	3월	4월	5월	6월	7월	8월	9월	10월	11월	12월
2015	상품	23,555	32,261	41,410									
	중품	18,734	25,472	25,881									
2014	상품	16,788	16,113	22,555	22,295	26,050	17,071	18,083	19,792	17,924	16,063	18,551	20,677
	중품	9,652	7,752	8,514	10,464	16,777	14,359	13,546	15,641	14,125	12,997	14,103	15,312
2013	상품	23,041	23,606	25,472	27,110	26,491	17,557	13,063	18,246	18,791	17,514	18,919	18,236
	중품	17,601	16,559	13,349	14,697	15,806	13,708	9,224	11,668	11,702	10,714	12,031	11,102
평년	상품	28,593	28,553	30,655	34,576	29,193	20,279	18,271	22,114	22,363	21,856	23,892	25,106
	중품	21,764	21,011	18,908	20,187	21,356	15,589	13,917	17,799	18,171	17,911	18,270	18,549

주: 평년 가격은 2010년 1월~2014년 12월의 최대, 최소를 제외한 평균임.

자료: 서울시농수산식품공사.

가격 동향

3월 수미 가격은 평년보다 높은 수준

- 3월 수미 가락시장 도매가격은 상품 20kg당 41,410원(중품 25,881원)으로 전월과 평년보다 각각 28%, 35% 높은 것으로 나타났다. 이는 저장고 랭지감자 및 시설봄감자 출하량이 감소했기 때문이다.
- 3월 대지 가락시장 도매가격은 상품 20kg당 54,327원(중품 33,094원)으로 전월과 평년보다 각각 21%, 51% 높은 것으로 나타났다. 이는 재배면적과 단수 감소로 출하량이 감소하였기 때문이다.

생산 전망

시설봄감자 생산량 작년보다 3% 감소 전망

- 시설봄감자 생산량은 추정된 재배면적과 단수를 고려할 경우 4만 톤으로 작년보다 3% 감소하지만 평년보다는 4% 증가할 것으로 추정된다.
- 시설봄감자 재배면적은 작년과 평년보다 각각 1%, 3% 증가한 1,506ha이며 단수는 작년보다 5% 감소하지만 평년보다 1% 증가한 2,646kg/10a으로 조사되었다.

노지봄감자 재배면적 작년보다 1% 감소 전망

- 노지봄감자 재배면적은 작년 출하기 가격 약세로 작년과 평년보다 각각 1%, 13% 감소한 15,420ha로 추정된다.
- 올해 노지봄감자 생산량은 평년 단수를 가정할 경우 38만 2천 톤으로 작년과 평년보다 각각 12%, 13% 감소할 것으로 추정된다.

4월 수미 가격 시설봄감자 출하로 전월보다 소폭 하락하지만 평년보다 높을 전망

출하 전망

4월 수미 출하량 작년 동월보다 27% 감소 전망

- 시설봄감자와 저장고랭지감자 출하량을 고려한 4월 전체 수미 출하량은 작년보다 27% 감소할 것으로 전망된다.
- 4월 저장고랭지감자 출하량은 가공업체 구매로 저장량 감소가 지속되면서 작년보다 40% 감소할 것으로 조사되었다.
- 4월 시설봄감자 출하량은 단수 감소로 작년보다 8% 적을 것으로 전망된다.
- 시설봄감자와 노지봄감자 출하량을 고려한 5월 수미 전체 출하량은 작년보다 1% 증가할 것으로 전망된다.
- 노지봄감자 출하량은 작년보다 4% 감소하지만 시설 봄감자 출하량은 작년보다 3% 증가할 것으로 조사되었다.

가격 전망

4월 수미 도매가격 평년보다 높을 전망

- 4월 수미 상품 20kg당 가락시장 평균 도매가격은 출하량이 감소하여 전월보다 낮지만 평년보다 높은 36,000~41,000원 수준이 될 것으로 전망된다.
- 5월 수미 상품 20kg당 가락시장 평균 도매가격은 노지 봄감자가 출하되면서 4월 대비 하락하지만 작년과 평년보다 높을 것으로 전망된다.

■ 4월 수미 출하량 작년 대비 증감률

단위: %

구분	저장고랭지감자	시설봄감자	전체
출하면적	-	2.7	-
단수	-	-10.1	-
출하량	-40.2	-7.7	-27.2

자료: 농업관측센터, 3월 20일 표본농가 및 모니터 조사치.

■ 5월 수미 출하량 작년 대비 증감률

단위: %

구분	시설봄감자	노지봄감자	전체
출하면적	3.7	-3.6	2.2
단수	-1.2	-	-1.0
출하량	2.5	-3.6	1.2

자료: 농업관측센터, 3월 20일 표본농가 및 모니터 조사치.

2015년 제주도 겨울감자 생산량 추정

- 2015년 제주도 겨울감자 추정생산량은 재배면적과 단수가 증가하여 작년보다 11% 많지만 평년보다는 39% 적은 5천 8백 톤으로 전망된다.

제주도 겨울감자 생산량 추정

단위: ha, kg/10a, 톤, %

구분	재배면적	단 수	생산량
2015년	326	1,783	5,810
2014년	300	1,748	5,248
평년	480	1,989	9,599
증감률	작년대비	8.6	2.1
	평년대비	-32.1	-10.3
			-39.4

자료: 제주도청, 농업관측센터 추정치.

2015년 고랭지감자 재배의향면적

- 고랭지감자 재배의향면적은 가격 상승에 대한 기대로 작년 보다 12% 증가할 것으로 조사되었다. 하지만 아직 재배작목을 결정하지 못한 농가들이 다수 있기 때문에 향후 조사치는 변동될 여지가 있다.

고랭지감자 재배의향면적 작년 대비 증감률

단위: %

강릉	양구	인제	정선	평창	홍천	횡성	전체
3.4	1.9	-1.6	12.4	18.2	10.5	1.2	12.1

자료: 농업관측센터 3월 20일 표본농가 및 모니터 조사치.

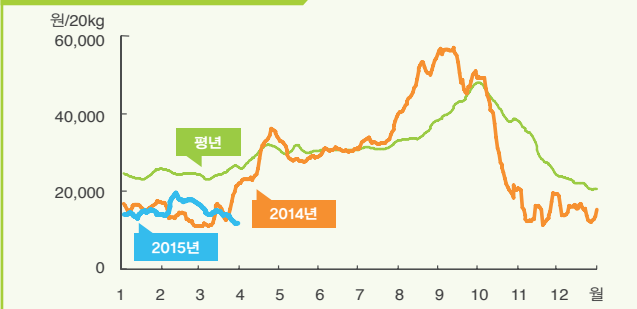
■ 대지 도매가격 동향

단위: 원/20kg

구분	1월	2월	3월	4월	5월	6월	7월	8월	9월	10월	11월	12월
2015	상품 44,885 중품 28,684	50,033 32,861	54,327 33,094									
2014	상품 33,016 중품 20,738	33,267 20,560	30,207 21,465	25,123 14,558	31,900 24,981							40,139 25,681
2013	상품 40,332 중품 24,651	37,342 22,752	29,702 19,264	29,460 21,142								36,441 22,488
평년	상품 43,546 중품 25,835	43,471 26,479	35,939 23,506	29,382 19,616								43,782 26,827

주: 평년 가격은 2010년 1월~2014년 12월의 최대, 최소를 뺀 평균임.
자료: 서울시농수산물공사.

당근 도매가격 동향(상품)



주: 일별 가격은 5일 이동평균치임. 평년 가격은 2010~2014년의 일별 가격 중 최대, 최소를 제외한 평균임.

자료: 서울시농수산물공사.

■ 4월 당근 출하량 작년 대비 증감률

단위: %

구분	겨울저장당근	시설봄당근	전체
출하면적	-	8.4	-
단수	-	-0.5	-
출하량	-0.6	7.9	2.4

자료: 농업관측센터 3월 20일 표본농가 및 모니터 조사치.

■ 5월 당근 출하량 작년 대비 증감률

단위: %

구분	겨울저장당근	시설봄당근	전체
출하면적	-	2.1	-
단수	-	3.5	-
출하량	-1.2	5.7	4.0

자료: 농업관측센터 3월 20일 표본농가 및 모니터 조사치.

고랭지당근 재배의향면적 작년보다 증가

- 고랭지당근 재배의향면적은 작년보다 34% 증가할 것으로 조사되었다. 이는 해독주스의 영향으로 전년도 출하기 가격이 높아 당근재배의향이 늘었기 때문이다.
- 통계청 2014년 강원지역 당근 재배면적 조사 결과, 2013년보다 18% 감소한 82ha로 발표되어 농업관측센터 2015년 고랭지당근 재배의향면적 작년 대비 증가폭이 높게 나타났다.

고랭지당근 재배의향면적 작년 대비 증감률

단위: ha, %

구분	2012년	2013년	2014년	2015년	평년
면적	162	100	82	110	152
증감률	-42.6	-38.3	-18.0	33.7	-27.7

주: 2015년 면적은 농업관측센터 추정치임.

자료: 통계청.

가격 동향

3월 도매가격 작년과 비슷한 수준

- 3월 당근 가락시장 평균 도매가격은 상품 20kg당 14,057원(중품 10,684원)으로 작년 동월과 비슷하지만 평년보다는 42% 낮은 수준이다.
- 순별로는 상순 15,178원(중품 12,307원), 중순 14,687원(중품 11,200원), 하순에 12,713원(중품 8,966원)으로 하락하였다.
- 이는 제주지역 겨울당근 출하기에 잦은 비와 높은 기온으로 상품성이 저하된 물량이 증가하면서 상품(上品) 가격 상승을 억제하였기 때문이다.

출하 전망

4월 출하량 작년보다 2% 증가

- 4월 겨울저장당근 출하량은 작년보다 1% 적을 것으로 조사되었다. 이는 제주지역의 잦은 비로 상품성이 저하된 당근 비중이 늘면서 저장량이 줄었기 때문이다.
- 4월 시설봄당근 출하량은 작년보다 8% 많을 전망이다. 출하면적은 재배면적 증가로 작년보다 8% 늘고 단수는 작년보다 1% 감소할 것으로 조사되었다.
- 따라서 겨울저장당근과 시설봄당근을 고려한 4월 전체 출하량은 작년 동월보다 2% 많을 것으로 전망된다.
- 5월 겨울저장당근 출하량은 작년보다 1% 감소할 것으로 나타났다. 그러나 시설봄당근 출하량은 출하면적과 단수 증가로 작년보다 6% 많을 것으로 조사되었다.
- 따라서 겨울저장당근과 시설봄당근을 고려한 5월 전체 출하량은 작년 동월보다 4% 많을 것으로 전망된다.

4월 당근 가격 출하량 증가로 작년 및 평년보다 낮을 전망

가격 전망

4월 가격 작년 및 평년보다 낮을 전망

- 4월 당근 상품 20kg당 도매가격은 출하량 증가로 작년(28,393원) 및 평년(29,583원)보다 낮은 21,000~26,000원으로 전망된다.
- 5월 가격은 저장당근 출하량이 적지만 시설봄당근의 출하량 증가로 작년(상품 29,176원/20kg) 및 평년(상품 31,559원/20kg)보다 낮을 전망이다.

당근 수입량 평년과 비슷한 수준

- 3월 25일까지 전체 당근 수입량은 7,414톤이었으며, 월말까지 8,200여 톤이 수입될 것으로 추정된다.
- 3월 25일까지 중국산 당근 수입량은 5,854톤으로 작년 동기(4,023톤)보다 46% 증가한 수준이다.
- 3월 25일까지 베트남산 당근 수입량은 1,560톤으로 작년 동기(1,271톤)보다 23% 증가한 수준이다.
- 베트남산 당근은 베트남 현지의 재배시기 및 국내 기상 여건으로 인해 4월부터는 수입량이 줄어든 것이다.
- 3월 상중순 중국 복건성 하문지역 당근 산지가격은 작년 동월 대비 17% 하락한 1,630위안(262달러)으로 조사되었다.
- 3월 수입산 당근 가락시장 평균 도매가격은 전월 대비 5% 상승한 10kg당 8,347원이다. 이는 작년 동월보다 3% 낮은 수준이다.

■ 당근 수입 동향

단위: 톤

구분	1월	2월	3월	4월	5월	6월	7월	8월	9월	10월	11월	12월	합계
2015	4,588	6,303	7,414										17,057
2014	4,338	4,201	7,019	8,965	7,443	9,770	8,776	7,491	10,816	9,077	7,209	9,402	41,736
2013	6,951	7,408	10,950	13,952	9,324	2,355	10,436	5,748	8,788	11,045	9,220	7,242	103,419
평년	5,398	5,857	8,497	8,530	7,538	5,271	8,343	6,457	9,424	9,300	7,787	8,295	41,091

주 1) 당근(신선, 냉장), HS코드 0706101000의 실적으로, 2015년 3월 수입량은 1~25일까지의 실적임.

2) 평년은 2010년 1월~2014년 12월의 최대, 최소를 제외한 평균임.

자료: 관세청.

■ 당근 도매가격 동향

단위: 원/20kg

구분		1월	2월	3월	4월	5월	6월	7월	8월	9월	10월	11월	12월
2015	상품	14,912	17,113	14,057									
	중품	11,759	13,089	10,684									
2014	상품	16,148	13,462	14,505	28,393	29,176	30,634	33,401	47,215	51,964	33,610	14,245	15,250
	중품	12,480	10,713	11,572	20,991	24,845	27,075	27,399	38,726	40,408	24,991	10,412	10,947
2013	상품	89,660	93,182	89,885	97,500	37,074	30,980	30,944	29,852	35,159	37,946	28,240	17,231
	중품	77,500	80,682	75,000	79,327	32,130	26,860	26,500	25,278	29,182	30,586	16,968	12,242
평년	상품	24,061	24,736	24,121	29,583	31,559	30,531	31,288	34,675	41,990	41,849	31,274	22,253
	중품	18,895	19,488	19,520	23,915	26,417	27,247	26,737	30,354	34,683	33,858	23,315	17,054

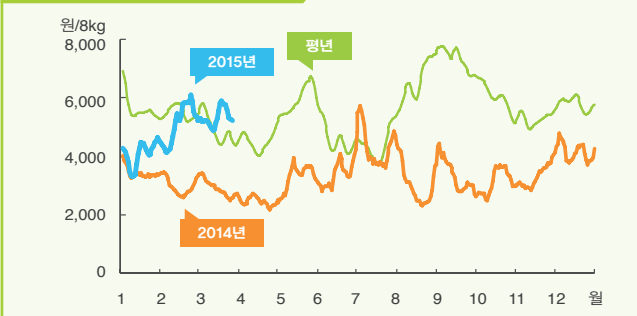
주: 평년은 2010년 1월~2014년 12월의 최대, 최소를 제외한 평균임.

자료: 서울시농수산물공사.

양배추

CABBAGE

양배추 도매가격 동향(상품)



주: 일별 가격은 5일 이동평균치임. 평년 가격은 2010~2014년의 일별 가격 중 최대, 최소를 제외한 평균임.

자료: 서울시농수산식품공사.

■ 4월 양배추 출하량 작년 대비 증감률

단위: %

구분	호남	제주	전체
출하면적	-15.0	-11.2	-12.8
단수	-5.8	-8.3	-7.3
출하량	-19.9	-18.6	-19.2

자료: 농업관측센터 3월 20일 표본농가 및 모니터 조사치.

■ 5월 양배추 출하량 작년 대비 증감률

단위: %

구분	시설봄양배추		전체
	영남	호남	
출하면적	-10.4	-9.1	-9.9
단수	1.2	6.2	3.0
출하량	-9.3	-3.4	-7.1

자료: 농업관측센터 3월 20일 표본농가 및 모니터 조사치.

봄양배추 재배면적 작년보다 1% 감소

- 봄양배추 재배면적은 시설재배를 주로 하는 영남이 9% 감소하나 노지재배를 주로 하는 호남과 충청이 각각 3%, 4% 증가하여 전체적으로 1% 감소할 것으로 조사되었다.

– 시설봄양배추 감소 이유 : 전년 출하기 및 금년 정식기 가격 하락으로 영남지역에서 당근·감자로 작목을 전환하였기 때문

– 노지봄양배추 증가 이유 : 최근 양배추 가격 상승으로 정식시기가 다소 늦은 호남, 충청지역의 배추감자 농가에서 양배추로 작목을 전환하려는 의향이 증가하였기 때문

봄양배추 재배면적 작년 대비 증감률

단위: %

영남	호남	충청	전체
-8.5	2.7	4.1	-0.5

자료: 농업관측센터 3월 20일 표본농가 및 모니터 조사치.

가격 동향

3월 도매가격 전월 및 평년보다 높은 수준

- 3월 양배추 가락시장 평균 도매가격은 상품 8kg당 5,345원(중품 4,451원)으로 전월 및 평년보다 각각 6%, 8% 높은 수준이다.
- 순별 도매가격은 상순에 5,285원(중품 4,189원), 중순 5,189원(중품 4,243원), 하순 5,551원(중품 4,872원)으로 상승하였다.
- 이는 3월 상·중순 제주지역의 잦은 강우에 따른 겨울양배추 단수 감소 및 산지 작업여건 악화로 전체 출하량이 감소했기 때문이다.

출하 전망

4월 출하량 작년보다 19% 감소

- 4월 양배추 출하면적은 호남과 제주지역 만생종 양배추 재배면적이 감소하여 작년 동월보다 13% 감소할 것으로 조사되었다.
- 4월 양배추 단수는 생육기 고온다습한 기후 및 겨울철 저온으로 양배추의 결구가 미숙하고 겉잎이 마르는 증상이 나타나 작년 동월보다 7% 감소할 것으로 조사되었다.
- 따라서 4월 양배추 전체 출하량은 출하면적 및 단수 감소로 작년 동월보다 19% 적을 것으로 전망된다.
- 5월 양배추 출하면적은 시설봄양배추의 재배면적이 줄어 10% 감소하지만 단수는 적절한 기상여건으로 작황이 양호하여 작년보다 3% 증가할 것으로 조사되었다.
- 따라서 5월 전체 출하량은 작년 동월보다 7% 감소할 것으로 전망된다.

4월 도매가격 전월 및 평년보다 높을 전망

가격 전망

4월 가격 전월 및 평년보다 높을 전망

- 4월 양배추 상품 8kg당 도매가격은 겨울양배추 출하량 감소로 전월(5,345원) 및 평년(4,487원)보다 높은 5,200~6,200원으로 전망된다.
- 5월 도매가격은 출하량 감소로 평년(5,978원/8kg)보다 높을 전망이다.
- 2015년 4~5월 양배추 소비는 AI 및 세월호 사건 등으로 외식소비가 위축되었던 작년 동기보다 증가할 것으로 예상된다.

고랭지양배추 재배의향면적 작년보다 3% 증가

- 고랭지양배추 재배의향은 작년보다 3% 증가할 것으로 조사되었다.
 - 강원지역: 배추, 브로콜리 등에서 작목전환으로 작년 대비 3% 증가
 - 경북지역: 사과, 고추농가 등에서 작목전환으로 작년 대비 2% 증가
- 그러나 차기재배 품목을 미정한 농가들이 다수 존재하기 때문에 향후 조사결과에는 변동의 여지가 있다.

고랭지양배추 재배의향면적 작년 대비 증감률

단위: %

조사시기	강원	경북	전체
2.17	1.1	0.2	0.8
3.20	2.8	1.9	2.6

자료: 농업관측센터 3월 20일 표본농가 및 모니터 조사치.

■ 양배추 도매가격 동향

단위: 원/kg

구분		1월	2월	3월	4월	5월	6월	7월	8월	9월	10월	11월	12월
2015	상품	4,103	5,040	5,345									
	중품	2,694	3,690	4,451									
2014	상품	3,449	2,933	2,919	2,460	3,290	3,350	4,343	2,924	3,373	3,108	3,279	4,181
	중품	2,447	2,328	2,420	2,009	2,476	2,751	3,367	2,191	2,646	2,449	2,692	3,133
2013	상품	8,898	8,660	5,851	4,931	6,030	4,101	5,122	10,410	6,583	3,696	3,934	3,813
	중품	5,849	5,278	4,009	3,803	4,665	3,335	3,529	6,927	4,507	2,681	2,653	2,748
평년	상품	5,591	5,571	4,963	4,487	5,978	4,598	4,316	6,450	7,286	6,048	5,134	5,895
	중품	3,753	3,658	3,737	3,398	4,629	3,722	3,277	4,520	5,209	4,313	3,537	4,055

주: 평년은 2010년 1월~2014년 12월의 최대, 최소를 제외한 평균임.
자료: 서울시농수산식품공사.

2015년 5월호 예고(예정 일자: 2015. 5. 1)

- 재배의향면적: 고랭지배추, 고랭지무, 고랭지감자, 당근, 양배추
- 재배면적: 봄배추, 봄무, 감자, 당근, 양배추
- 작황: 봄배추, 봄무, 감자, 당근, 양배추
- 수입동향: 당근
- 가격동향: 배추, 무, 감자, 당근, 양배추
- 기상예보: 5~7월 기상

이 『농업관측월보』는 인터넷(<http://aglook.krei.re.kr>) 및 농업 전문지를 통해서도 볼 수 있습니다. 『농업관측월보』와 관련하여 의견이 있는 분은 한국농촌경제연구원 인터넷 홈페이지 내의 【질의응답】을 선택한 후 【글쓰기】를 이용하여 의견을 보내 주시기 바랍니다.

월보 및 속보 관련 정보를 SMS 문자로 받고자 하시는 분들은 농업관측센터 홈페이지(<http://aglook.krei.re.kr>) 또는 담당자(02-3299-4310)에게 연락바랍니다.

■ 1개월 전망 요약(2015.4.6~2015.5.3)

기온은 평년보다 높은 경향을 보이겠으나 일교차가 크겠으며, 일시적으로 기온이 큰 폭으로 오를 때가 있겠음

■ 주간별 예보

요소 기간	평균기온			강수량				
	평년(°C)	확률(%)			평년(mm)	확률(%)		
		낮음	비슷	높음		적음	비슷	많음
1주 (04.06~04.12)	11.1	30	50	20	18.2	35	45	20
2주 (04.13~04.19)	12.2	20	30	50	19.1	35	40	25
3주 (04.20~04.26)	13.6	20	45	35	17.9	20	30	50
4주 (04.27~05.03)	15.0	30	40	30	21.0	35	45	20

■ 주간별 날씨 전망

1주 (04.06~04.12)	대륙고기압과 이동성 고기압의 영향으로 기온 변화가 크겠음. 기온은 평년과 비슷하겠고, 강수량은 평년과 비슷하거나 적겠음.
2주 (04.13~04.19)	이동성 고기압의 영향을 주로 받는 가운데 일사로 인해 기온이 큰 폭으로 오를 때가 있겠음. 기온은 평년보다 높겠고, 강수량은 평년과 비슷하거나 적겠음.
3주 (04.20~04.26)	이동성 고기압의 영향으로 포근한 날이 많겠으며, 남쪽을 지나는 저기압의 영향으로 남부지방에 다소 많은 비가 올 때가 있겠음. 기온은 평년과 비슷하거나 높겠고, 강수량은 평년보다 많겠음.
4주 (04.27~05.03)	이동성 고기압과 상층 한기의 영향으로 기온 변화가 크겠음. 기온은 평년과 비슷하겠고, 강수량은 평년과 비슷하거나 적겠음.

■ 5월 ~ 6월 예보(2015. 3. 23 발표)

5월	이동성 고기압의 영향을 주로 받겠으나, 남쪽을 지나는 저기압의 영향으로 남부지방에 많은 비가 내릴 때가 있겠음. 남서류가 유입되는 가운데 일사와 지형 효과로 인해 고온 현상을 보일 때도 있겠음. 기온은 평년과 비슷하거나 높겠고, 강수량은 평년과 비슷하겠음.
6월	이동성 고기압과 상층 한기의 일시적인 영향으로 기온 변화가 크겠음. 남쪽에서 활성화되는 저기압의 영향으로 남부지방을 중심으로 많은 비가 내릴 때가 있겠음. 기온은 평년과 비슷하거나 높겠고, 강수량은 평년과 비슷하거나 적겠음.



■ 봄배추

- 모 기르기를 할 때 상토를 구입하여 사용할 경우는 초기 생육에 필요한 비료량이 첨가되어 있어 물관리만으로 충분
- 모 기르기 후기에 비료가 부족한 경우도 있으므로 아주심기 약 일주일 전부터 요소 0.1%액을 2~3일 간격으로 뿌려주어 생육 촉진
- 물주는 시기는 가장자리 모가 약간 시들어 보일 때 충분한 양의 물을 주는 것이 좋음
- 너무 자주 물을 주면 모가 웃자라기 쉬우므로 주의
- 모 기르기를 하는 동안 낮 온도가 25℃이상 되지 않도록 환경 관리
- 추대(꽃대신장)가 늦은 만추대성 품종을 선택하고 낮은 온도가 되지 않도록 관리
- 육묘상의 온도를 최저 13℃ 이상으로 관리하여 추대(꽃대신장) 예방

■ 감자

- 감자를 심는 방법으로는 한 이랑 내에 1줄로 심는 방법과 2줄로 심는 방법이 있는데 감자가 자라는 봄에는 대부분 건조하므로 2줄로 심는 것이 유리
- 아주심는 방법은 높은 이랑에 2열로 재식하는데 퇴비를 전면살포하고 이랑을 만듦
- 비료 주는 양은 1,000㎡당 질소 10kg, 인산 10kg, 칼리 12kg(요소 23kg, 용과린 50kg, 염화加里 20kg)를 주고, 퇴비는 완전히 썩은 것을 이용하여 2톤 정도 뿌려줌
- 아주심기할 때 감자썩이 완전히 묻히도록 10~20cm 두께로 흙을 덮고 두둑을 잘 고른 후 감자발용 제초제를 살포하고 0.02~0.03mm 두께의 비닐로 흙에 완전히 달라붙도록 팽팽하게 덮어 줌



가격전망 배추, 무 가격 전월보다 높지만 평년보다 낮을 전망

- 월동저장배추 및 시설봄배추 출하량이 작년보다 적지만 월동저장배추가 평년보다 많아 배추 가격은 전월보다 높고 평년보다 낮은 5,000~6,000원/10kg 전망
- 무 가격은 월동무 저장입고작업 지연에 따른 산지출하량 증가로 전월보다 높지만 평년보다 낮은 8,000~9,000원/18kg 전망
- 감자 수미 가격은 시설봄감자 출하가 시작되어 전월보다 낮지만 평년보다 높은 36,000~41,000원/20kg 전망
- 당근 가격은 겨울저장당근 출하량 증가로 작년 및 평년보다 낮은 21,000~26,000원/20kg 전망
- 양배추 가격은 겨울양배추 출하량 감소로 전월과 평년보다 높은 5,200~6,200원/8kg 전망

차기작형 고랭지 작형 재배의향면적 배추, 무는 감소하나 감자, 당근, 양배추는 증가

- 봄배추, 봄무, 봄감자, 봄양배추 재배(의향)면적은 작년 출하기 가격이 낮아 작년보다 1~12% 감소하지만 봄당근은 7% 증가 전망
- 고랭지 재배의향면적은 배추, 무가 작년보다 5~8% 감소하지만 감자, 당근, 양배추는 3~34% 증가할 전망이다. 아직 초기 재배의향이어서 향후 정식기 가격이나 대체재 가격 동향에 따라 의향면적은 변동가능성이 있을 전망

엽근채류 차기작형 재배(의향)면적 작년 및 평년 대비 증감률

단위: %

		배추	무	감자	당근	양배추
봄	작년 대비	-11.5	-4.2	-0.9	6.5	-0.5
	평년 대비	-20.7	7.0	-11.2	0.8	5.4
고랭지	작년 대비	-7.8	-5.3	12.1	33.7	2.6
	평년 대비	-8.6	0.7	-11.7	-27.7	41.2

농업관측정보는 표본조사와 수급분석모형을 이용한 전망자료이므로 통계청의 통계자료와 차이가 있을 수 있습니다.

이 「농업관측(엽근채소)」은 농림축산식품부 지원으로 한국농촌경제연구원 농업관측센터에서 농업인들의 재배의향, 파종실적, 작형, 가격 등 각종 통계자료를 수집·분석한 후, 농업 및 통계 전문가들의 자문을 받아 작성한 것입니다. 엽근채소 관측은 배추, 무, 감자, 당근, 양배추 5개 품목에 대하여 매월 1일에 발표됩니다. 전망 결과는 앞으로 기상 및 수급여건의 변동에 따라 달라질 수 있습니다.

5월호 예고

예정일자:
2015년 5월 1일

인터넷 홈페이지: ☎ <http://www.krei.re.kr> ☎ 042) 826-7347 | FAX: 042) 826-9804

<http://www.mafra.go.kr> ☎ 044) 201-2233 | FAX: 044) 868-5319

담당자: 노호영(배추), 윤선희(무), 최진용(감자), 임효빈(당근, 양배추), 이수진(그래픽, 기상)

감 수: 최지현(농업관측센터장), 최병옥(채소관측실장)